

# BJÖRKDALENS VÅRD- & OMSORGSBOENDE

UNDERLAG FÖR FORTSATT PROJEKTERING

*IDÉER, SKISSER & UTREDNINGAR*

<b>1</b>	<b>ÖVERSIKT</b>	
	HUSETS DISPOSITION	4
	HUSETS LÄGE & ORGANISATION	5
	GESTALTNINGSGREPP	6
	BELYSNING	7
	KONTAKT MED UTEMILJÖ	8
<b>2</b>	<b>HUSETS DELAR</b>	
	<b>KOMMUNIKATION</b>	<b>10-14</b>
	HUVUDENTRÉ	10
	TRAPPHUS A	11
	GROVENTRÉ	12
	VARUMOTTAGNING & SOPHANTERING	13
	TRAPPHUS B	14
	<b>VÅRD &amp; OMSORGSBOENDE</b>	<b>15-20</b>
	ÖVERSIKT	15
	KORRIDORSSTRÅK	16
	FUNKTIONSTORG	17
	AVDELNINGSTORG	18
	HEMVIST - DEN EGNA LÄGENHETEN	19
	HYGIENRUM/FÖRVARING	20
	<b>ÖVRIG VERKSAMHET</b>	<b>21-23</b>
	DAGVERKSAMHET	21
	SAMLINGSLOKAL	22
	SPA	23
	<b>PERSONAL</b>	<b>24-27</b>
	FÖRBINDELSEGÅNG	24
	KONTOR/EXPEDITION	25
	PAUSRUM	26
	OMKLÄDNINGSRUM	27
	<b>REKREATION</b>	<b>28-29</b>
	INGLASADE BALKONGER	28
	UTEMILJÖ	29
<b>3</b>	<b>UTREDNING / DISKUSSION</b>	
	HÖJ- & SÄNKBAR BIDÉTOALET	31
	STÖTDÄMPANDE GOLV	32
	DISPOSITION AV HUSET	33
	YTOR	34

Programhandling utförd av  
Cedervall Arkitekter  
på uppdrag av Tyresö kommun

PROJEKTGRUPP  
Hans Berndtsson  
Åsa Conradsson  
Jessie Svensson  
Annika Olausson

## 1

**ÖVERSIKT**

HUSETS DISPOSITION	4
HUSETS LÄGE & ORGANISATION	5
GESTALTNINGSGREPP	6
BELYSNING	7
KONTAKT MED UTEMILJÖ	8

## HUSETS DISPOSITION



Tyresö Kommun har beslutat att bygga om och rusta upp Björkdalens vård- och omsorgsboende. Kommunen ska erbjuda en äldreomsorg och vård som anpassas efter individens önskemål och behov, där äldreboende innebär ett gott liv även i livets senare skeden. Programhandlingen omfattar förslag på en ombyggnation och ytskiktsrenovering av Björkdalens vård- och omsorgsboende samt ett programförslag för utveckling av utemiljön inom fastighetens gräns.

Björkdalens vård- och omsorgsboende är en byggnad på fem våningar plus vindsvåning, varav det nedersta planet är i souterräng. Byggnaden ligger nära Tyresö Centrum och har tillgång till en liten egen gård.

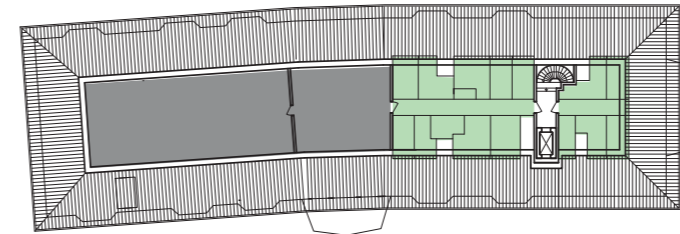
På souterrängplanet i huset lokaliseras kommunala hemtjänstens bas i ändamålsenliga lokaler med mötesrum, omklädningsrum och kontor. Vård- och omsorgsboendet kommer att bestå av fyra avdelningar på plan 1-4 med totalt 40 boende. Avdelningarna består av egna lägenheter samt gemensamma kök och umgängesytor. Husets södra gavel rymmer övriga verksamheter, personalytor samt stödfunktioner.

### AKTUELL DISPOSITION AV HUSET ALTERNATIV 1 DAGVERKSAMHET I MARKNIVÅ \*

Huset bygger på en modulärstruktur som gör det möjligt att bearbeta programmet utifrån behov och önskemål. Syftet är att skapa ett flexibelt nyttjande av lokalerna utifrån äldreomsorgsbehov över tid.

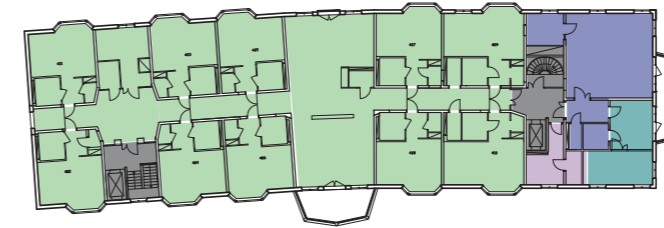
I den aktuella dispositionen av huset är vård- och omsorgsboendet är relativt oberoende av souterrängplanet, vilket medför att lokalerna skulle kunna hyras ut till annat om hemtjänst och dagverksamhet skulle flytta. Dagverksamhet i marknivå på souterrängplanet och plan 1, tillgängliggör utemiljö för dessa. Omklädningsrum lättillgängliga för verksamhetens personal på plan 2-4.

\*För övriga alternativ av husets disposition, se sida 33



#### VINDSVÅNING

- Förråd äldreboende 111 kvm
- Fastighetsdrift 190 kvm



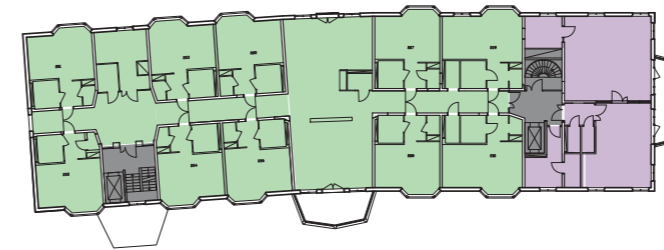
#### PLAN 4

- Vårdavdelning 611 kvm
- Samlingslokal 78 kvm
- Spa 33 kvm
- Personal - Omklädningsrum 17 kvm
- Kommunikation 50 kvm



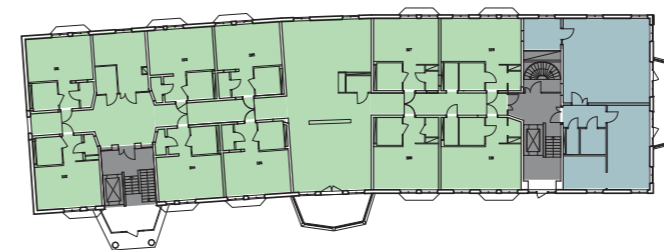
#### PLAN 3

- Vårdavdelning 611 kvm
- Kontor & mötesrum 113 kvm
- Personal - Omklädningsrum 17 kvm
- Kommunikation 50 kvm



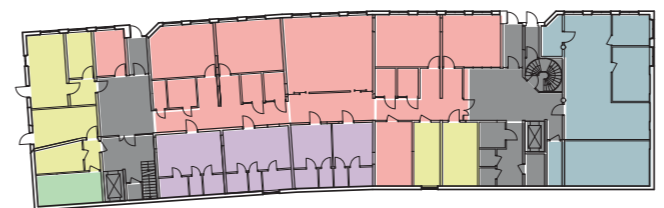
#### PLAN 2

- Vårdavdelning 611 kvm
- Personal - Pausytor & omklädningsrum 131 kvm
- Kommunikation 50 kvm



#### PLAN 1

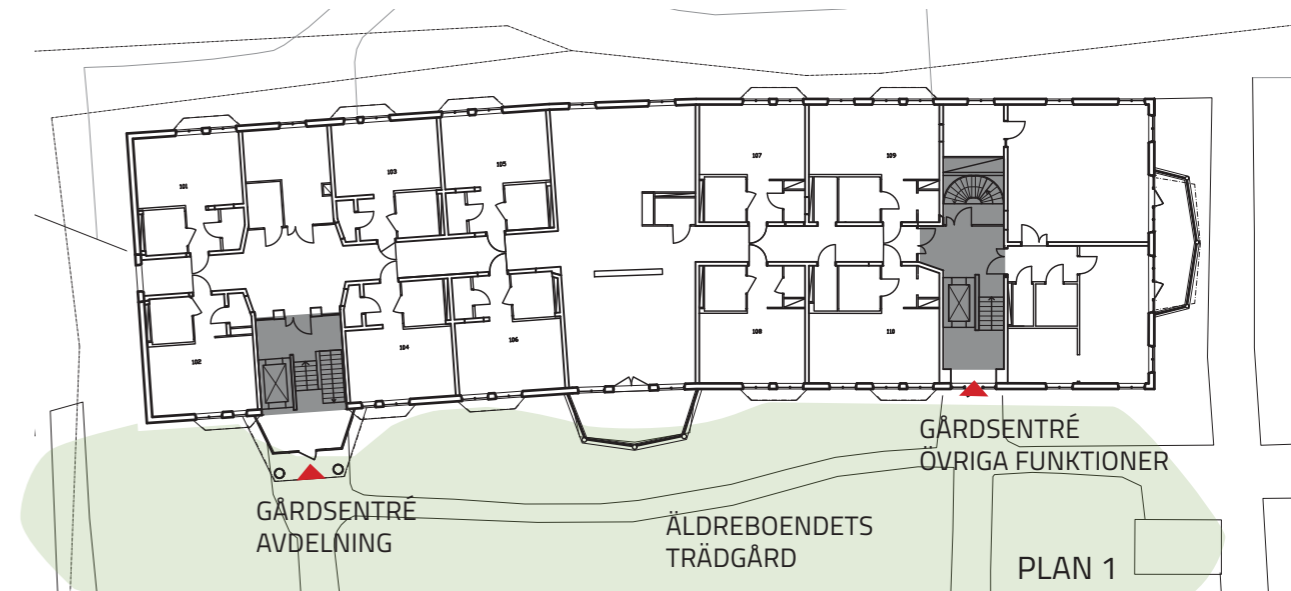
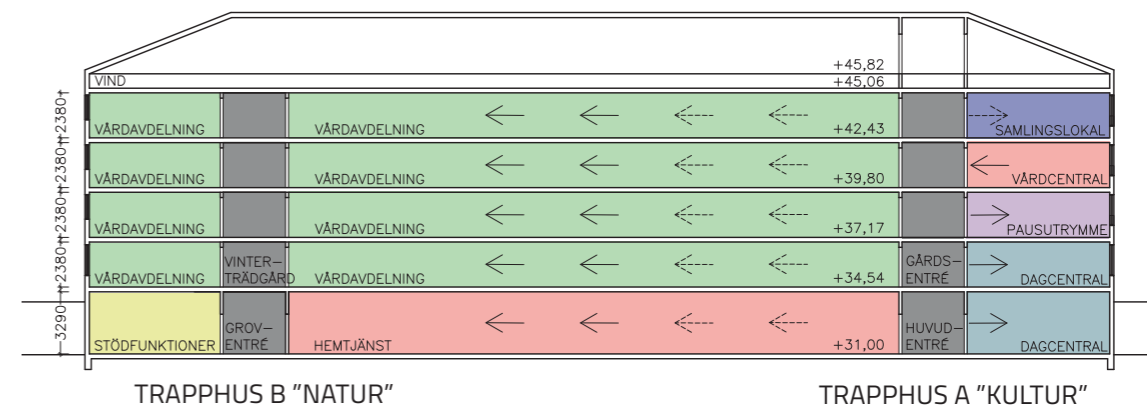
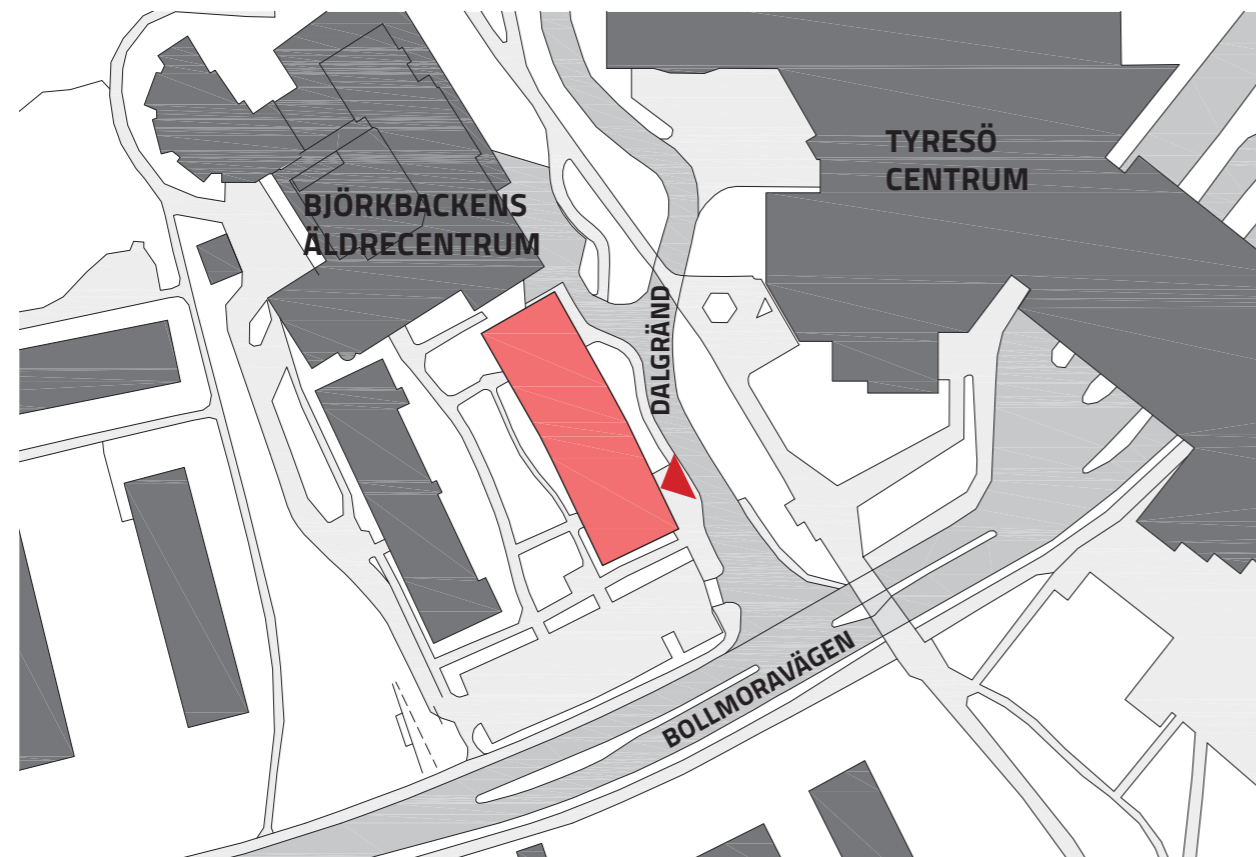
- Vårdavdelning 595 kvm
- Dagverksamhet 119 kvm
- Kommunikation 62 kvm



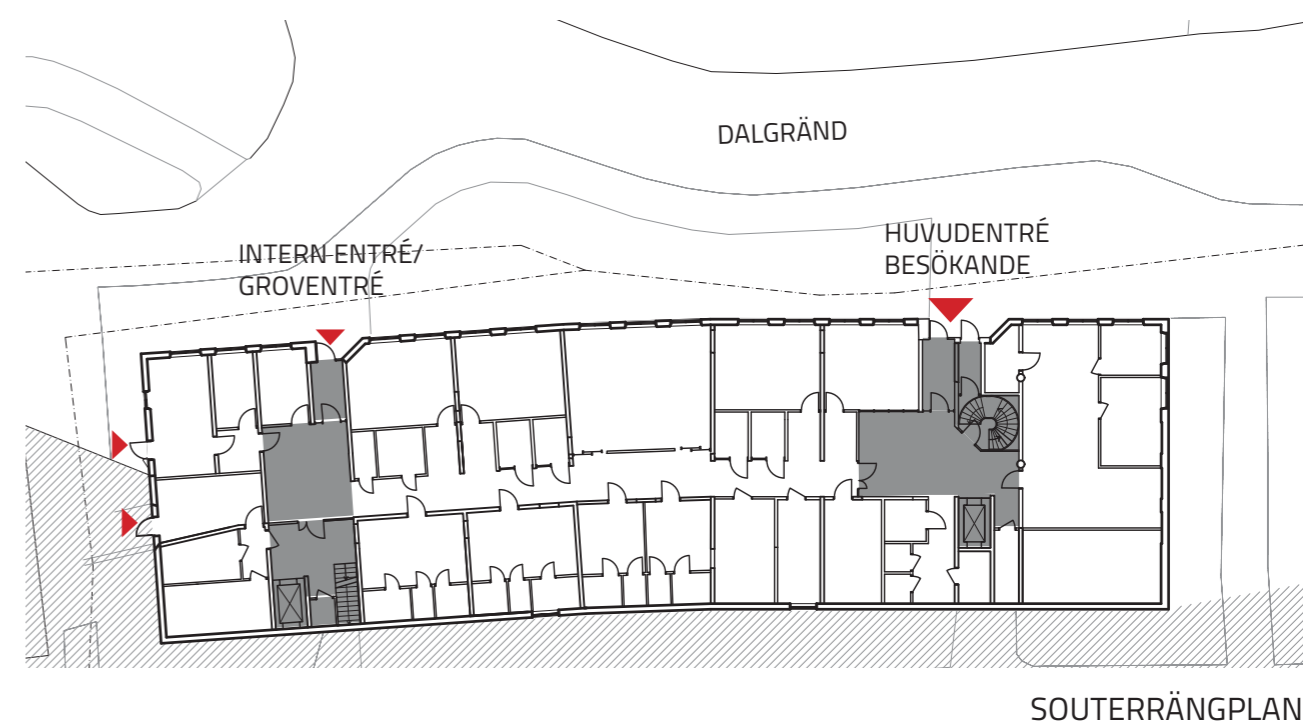
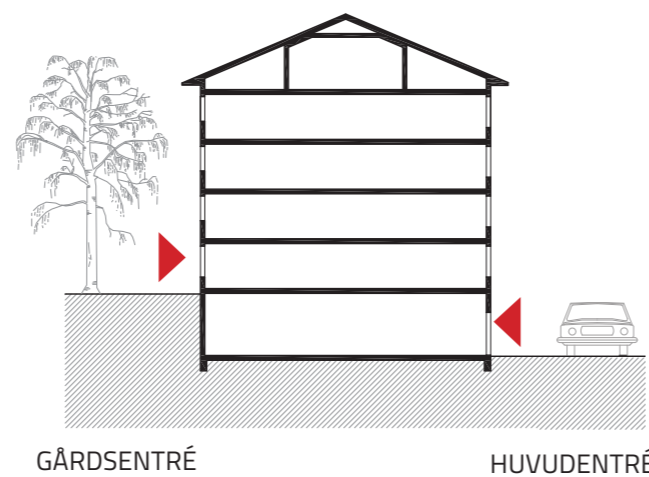
#### SOUTERRÄNGPLAN

- Vårdavdelning - Centralförråd 15 kvm
- Dagverksamhet 140 kvm
- Personal - Omklädningsrum 100 kvm
- Kontor, mötesrum & förråd 276 kvm
- Kommunikation 115 kvm

# HUSETS LÄGE & ORGANISATION



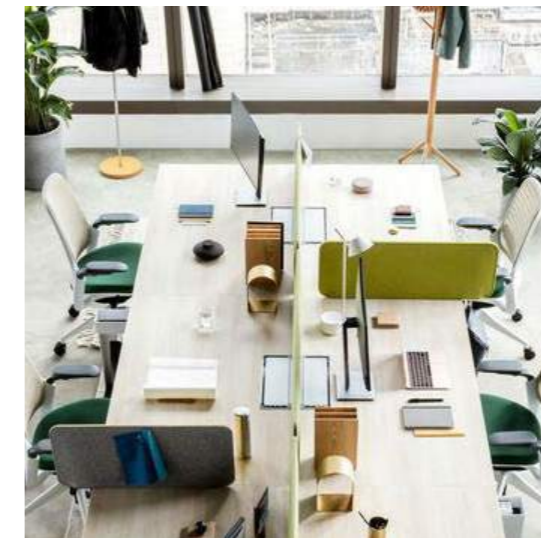
Vård- och omsorgsboendets huvudentré nås från gatan, från Dalgränd. Huvudentrén vetter mot Tyresö Centrum och leder in på husets souterrängplan. Huset har två trapphus: Trapphus A nås från huvudentrén och leder både till avdelningarna för besökare och till husets övriga funktioner liksom pausytor för personal och dagverksamhet. Trapphus B nås från intern entré/groventré och leder direkt in på avdelningarna. Via Trapphus B sker mat- och sophantering till och från avdelningarna och verksamheterna i huset. Trapphus B har en karaktär av att vara naturnära, medan trapphus A är kulturnära.



## GESTALTNINGSGREPP

I arbetet med gestaltning och koncept har hemtrevnad varit ett centralt begrepp. Vi menar att hemtrevnad innebär en omsorg och omtanke om miljön där helhet och detaljer samverkar. Miljön skall kännas bebodd, eller beboelig. Skala, proportioner, ljus, färg och materialitet är aspekter som skapar rumsliga variationer.

Målet är att det ska vara lätt att förstå rummen och hur de ska användas. Ljus- och färgsättning skall stödja och förstärka den rumsliga upplevelsen och förståelsen. Utformningen skall bidra till en trygg och säker miljö. Materialitet samt val av struktur och mönster skall stimulera minnet och sinnet.

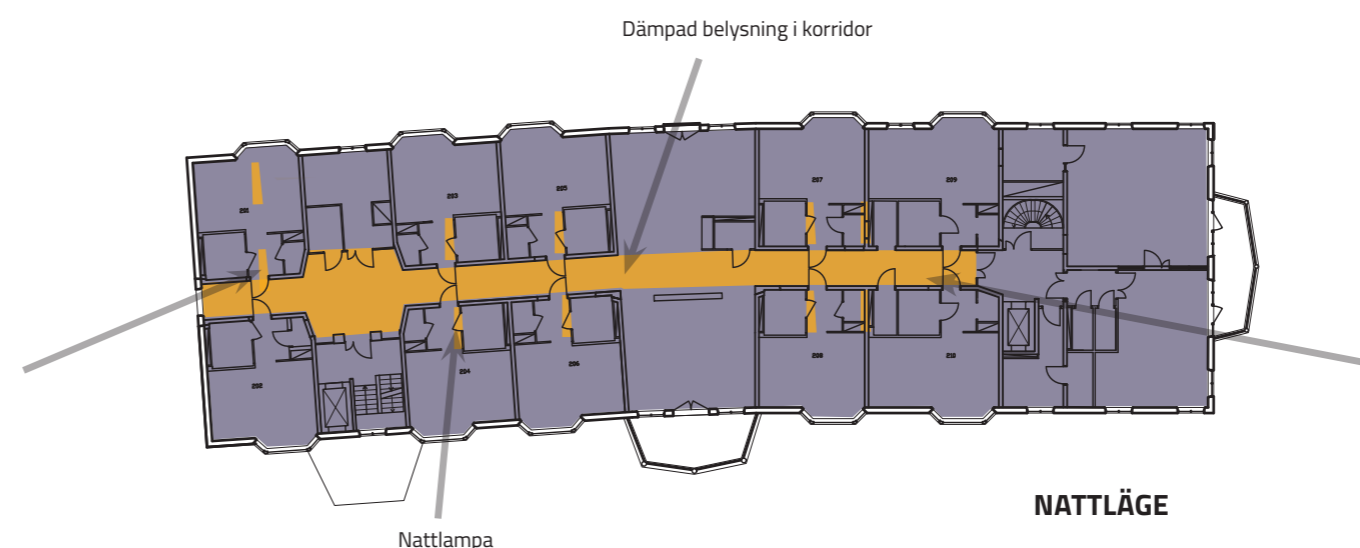
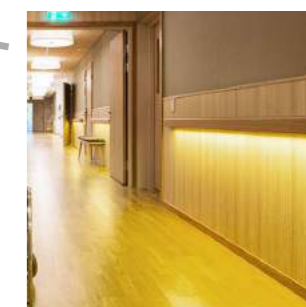
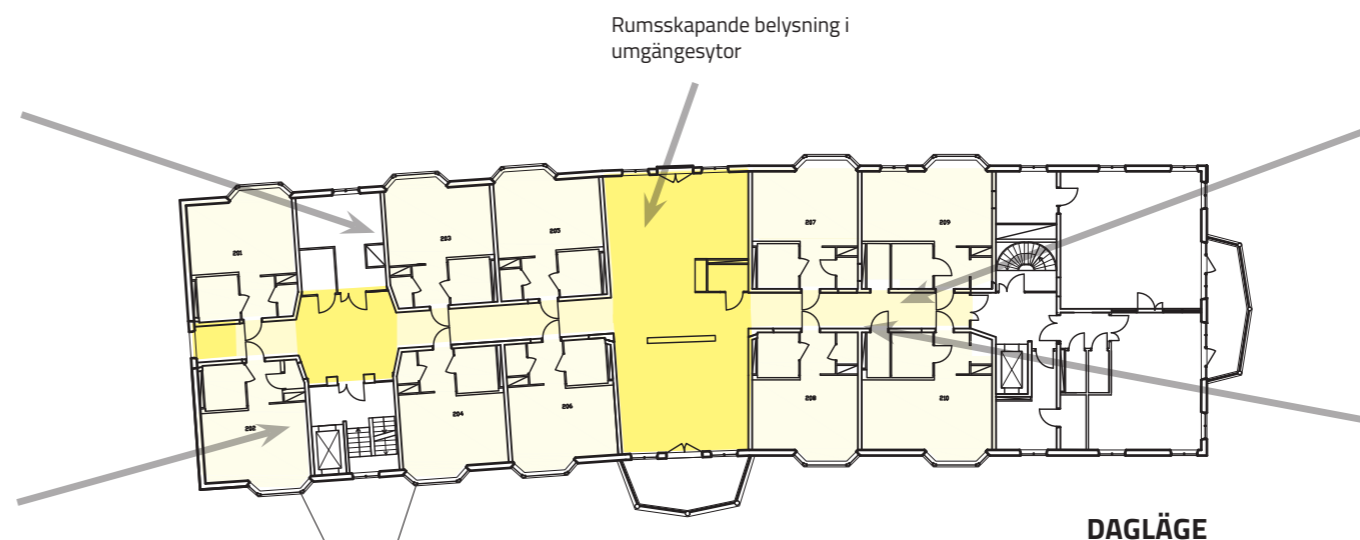


**BELYSNING**



Ljuset bidrar till att stärka rummets identitet och funktion samt att förstärka rumsuppfattningen av miljön som helhet och bidra till trivsel. Rätt belysning hjälper till med dygnsuppfattningen. Synförsvagningar och demens kan göra att man blir mer känslig för ljus och bländning, men också för mörker.

God visuell kommunikation och igenkännande kräver tillräckligt ljus på objekt och framförallt på människors ansikten. Därför måste ytan och "rymden" där människor rör sig eller arbetar vara tillräckligt belyst.



**BELYSNINGSKONSULTENS RÅD VID FORTSATT PROJEKTERING**

I systemhandlingsskede ska ansvarig för belysningsprojekteringen tydligt redovisa för den verksamhetsansvarige hur hen tolkat vilken aktivitet/arbete som ska utföras i de olika rummen. Detta för att tydliggöra vilken kravställning enligt gällande standard projektören avser att uppfylla. Belysningen ska utgöras av armaturer med LED-teknik och ska i alla rum utom i biytor vara programmerbara med möjlighet att tända, släcka och ljusreglera. Samma armatur ska kunna ingå i olika scener med olika

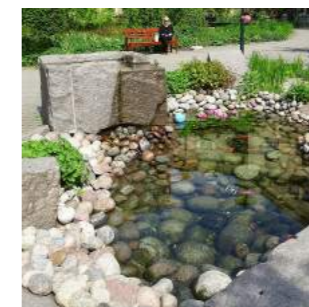
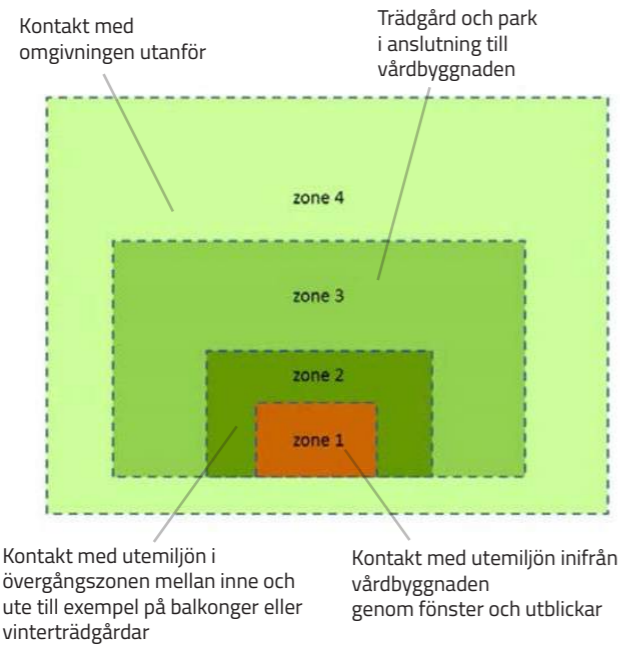
ljusstyrka ex en armatur i hemvist ska kunna ge mer ljus i en dagscen än i en nattscen. Den bakomliggande komplexiteten för belysningsstyrning ska inte synas för boende eller för medarbetare. Knappar ska finnas för boende där bakomliggande programmering görs osynlig. Knappar för "akutupptändning" ska finnas och dessa ska vara åtkomliga och tydliga för medarbetare. Typ av styrsystem ska utredas tillsammans med beställaren i systemhandlingsskede.

Belysningens färgåtergivning och färgtemperatur ska vara enligt gällande standard för vårdlokaler. Belysningsstyrka och fördelning av belysningsstyrka mellan ytor ska vara enligt gällande standard för vårdlokaler med tillägget att lägre belysningsnivåer ska kunna erhållas i alla ytor utom i biytor för att möta känslan av privat sfär.

## KONTAKT MED UTEMILJÖ



Forskning pekar på att innehåll och utformning av utemiljön kan påverka brukarnas välbefinnande och hälsa, och studier av personer med demenssjukdomar har visat på betydelsen av en mjukare övergång mellan inomhus och utomhus. I detta projekt utgör inglasade balkonger, vinterträdgård och trapphus en viktig övergång mellan inne och ute och efterfrågar därför ett genomtänkt omhändertagande. Dessa övergångszoner gör det enklare för brukarna att förstå och använda hela miljön genom att utemiljön tillgängliggörs både fysiskt och visuellt. Kvaliteter av utemiljö såsom ljus, luft och utsikt kan upplevas samtidigt som brukaren har tillgång till skydd och bekvämligheter från inomhusmiljön.





## 2 HUSETS DELAR

KOMMUNIKATION	10 - 14
VÅRD & OMSORGSBOENDE	15 - 20
ÖVRIG VERKSAMHET	21 - 23
PERSONAL	24 - 27
REKREATION	28 - 29

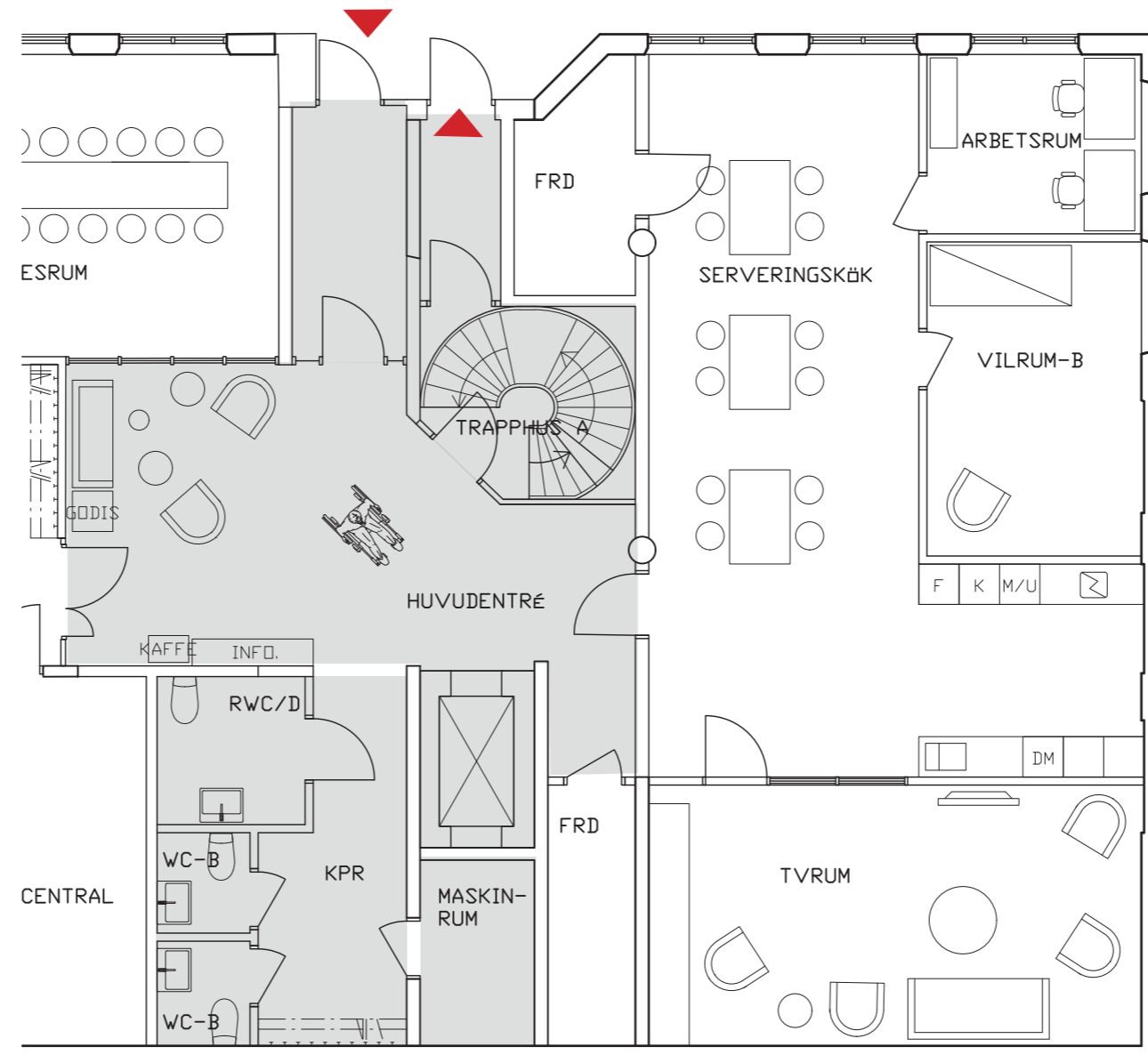
## HUVUDENTRÉ



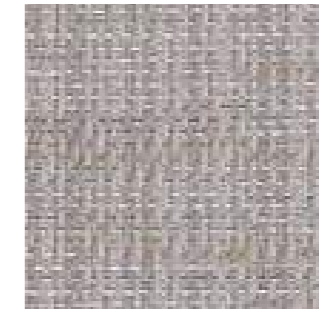
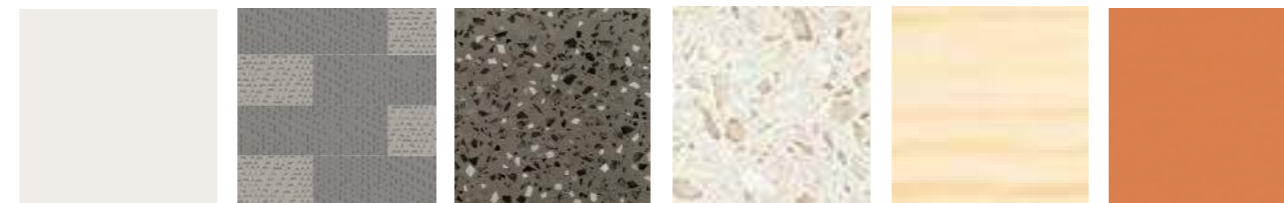
Byggnadens huvudentré är placerad mot gatan, mot Tyresö Centrum. Huvudentrén fungerar som en välkomnande FOAJÉ, en ombonad LOBBY. Rummet inreds med sittplatser att vänta i eller att sitta och njuta i en liten stund. I huvudentrén finns även varuautomater som besökare, personal eller boende kan nyttja vilket bidrar till identiteten av foajé.

Trappan i trapphuset skall förlängas ner till souterrängplanet för att förstärka identiteten av huvudentré. Trappan byggs in med ett brandsäkert dörr- och glasparti så att den fungerar som utrymningsväg. Den nya trappans placering för med sig att det befintliga vindfånget måste flyttas, vilket möjliggör en utökning av den befintliga foajén.

Utgångspunkten i gestaltningen är att skapa en OMBONAD och VARM atmosfär genom materialval, belysning och färger. En plats att inte bara passera utan även stanna upp och uppehålla sig på.



PLANUTSNITT SOUTERRÄNGPLAN SKALA 1:100



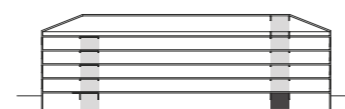
## UTFORMNING - PRINCIP OCH FUNKTION

Viktiga element i utformning av huvudentrén är dörr- och glaspartiet runt den nya trappan. Partiet utföres med brandklassat glas i trä-utförande, och utföres på sådant sätt att det bidrar till en luftig och ombonad känsla i rummet. Rummets karaktär av foajé där många vistas och passerar har högre krav på materialval, ytbehandling etc. i förhållande till slitage. Golvet föreslås få en vävd heltäckningsmatta av plastmaterial med hög anpassning till städkrav. Mattan bidrar till en behaglig ljudmiljö. I rummet bör ges plats för konstnärlig utsmyckning.



## BELYSNING - PRINCIP OCH FUNKTION

Belysningen i entréhallen ska bidra till atmosfären och stämningen i rummet. Eftersom rummet inte har något direkt dagsljus ska belysning tillgodose tillräckligt ljus samtidigt som det skapar en behaglig stämning i rummet. Belysningen innehåller både takhängda och vägghängda armaturer för att bidra till en varierad ljusmiljö och definiera olika zoner i rummet. Direkt ljus skall finnas på konstverk i i form av riktad belysning som i sammanhanget är både funktionell och dekorativ eftersom den förstärker det visuella intrycket av verket.

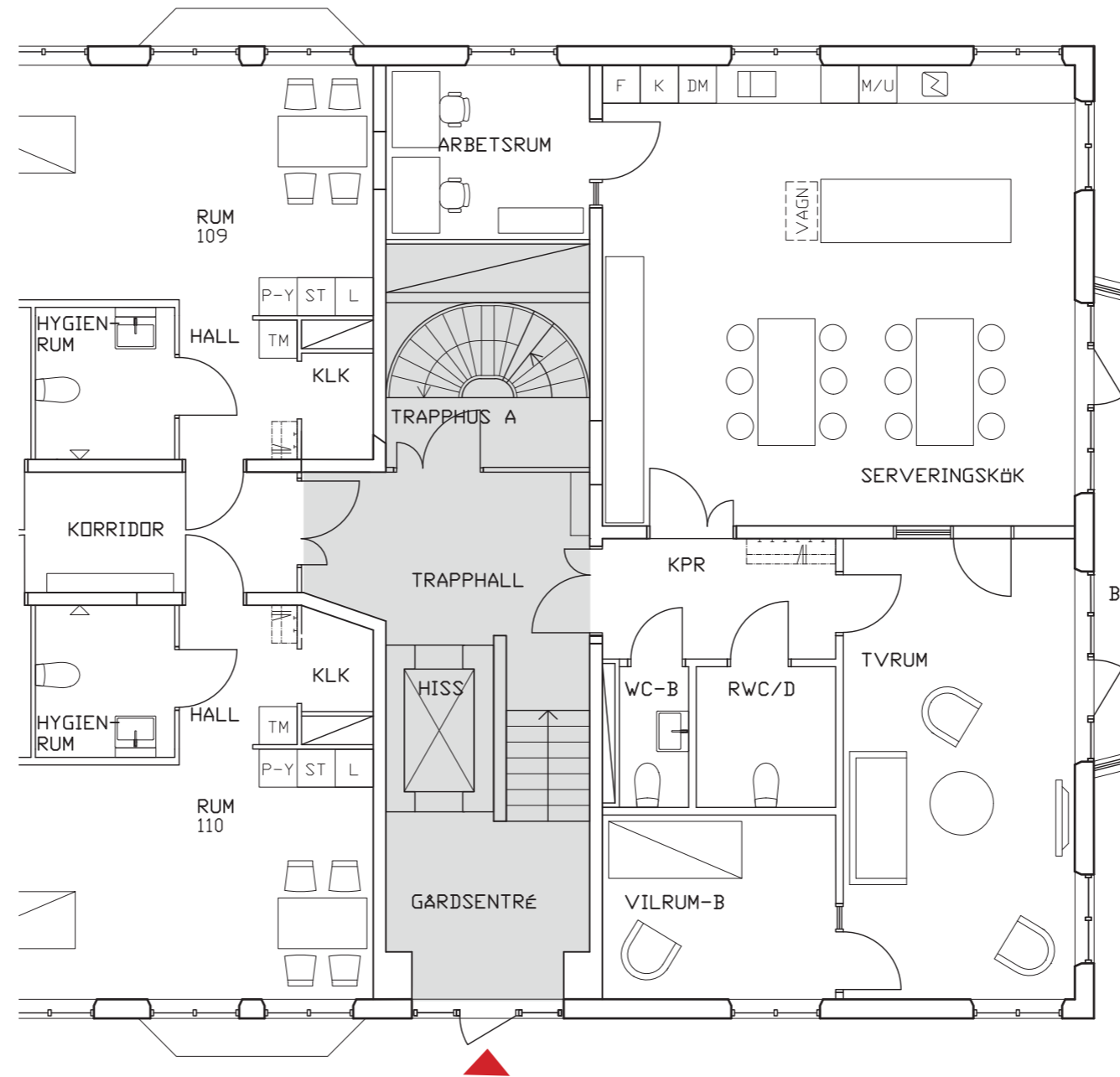


TRAPPHUS A

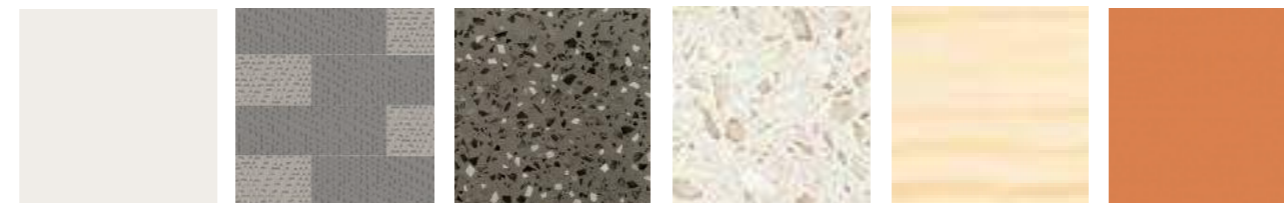


Trapphus A nås via byggnadens huvudentré på souterrängplanet. I detta trapphus rör sig besökare till vårdavdelningarna, men även till dagverksamheten och personal till hemtjänsten.

Utgångspunkten i gestaltningen är att skapa en LJUS GALLERI-miljö som leder besökaren till husets olika funktioner. I rummet görs plats och möjlighet till konstnärlig utsmyckning.

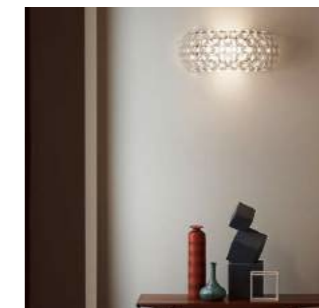


PLANUTSNITT PLAN 1 SKALA 1:100



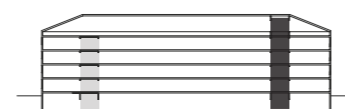
UTFORMNING - PRINCIP OCH FUNKTION

Viktiga element i utformning av trapphus A är dörr- och glaspartiet runt trappan. Partiet utföres med brandklassat glas i trä-utförande, och utföres på sådant sätt att det bidrar till en luftig och ombonad känsla i rummet. Rummets karaktär av foaje där många vistas och passerar har högre krav på materialval, ytbehandling etc i förhållande till slitage. Bef golvmaterial av terazzo kompletteras. Färgsättning bidrar till tydlighet, orienterbarhet och välbefinnande. Mönster och mörka stråk bör undvikas.



BELYSNING - PRINCIP OCH FUNKTION

Utformningen och belysningen i trapphus A skall vara vägledande för boende, besökare och personal. Belysningen skall bidra till god orienterbarhet genom t.ex. belysning av väggar i trapphus eller markera utvalda målpunkter t.ex. informationstavlor. Belysningen skall även öka säkerheten i t ex entreer och trappa genom att vara riktad. Trappan är ett viktigt element i rummet, och belyses därför på ett sätt som gör att trapphuset knytes ihop vertikalt i byggnaden. Direkt ljus skall finnas på konstverk i trapphuset i form av riktad belysning som i sammanhanget är både funktionell och dekorativ eftersom den förstärker det visuella intrycket av verket.

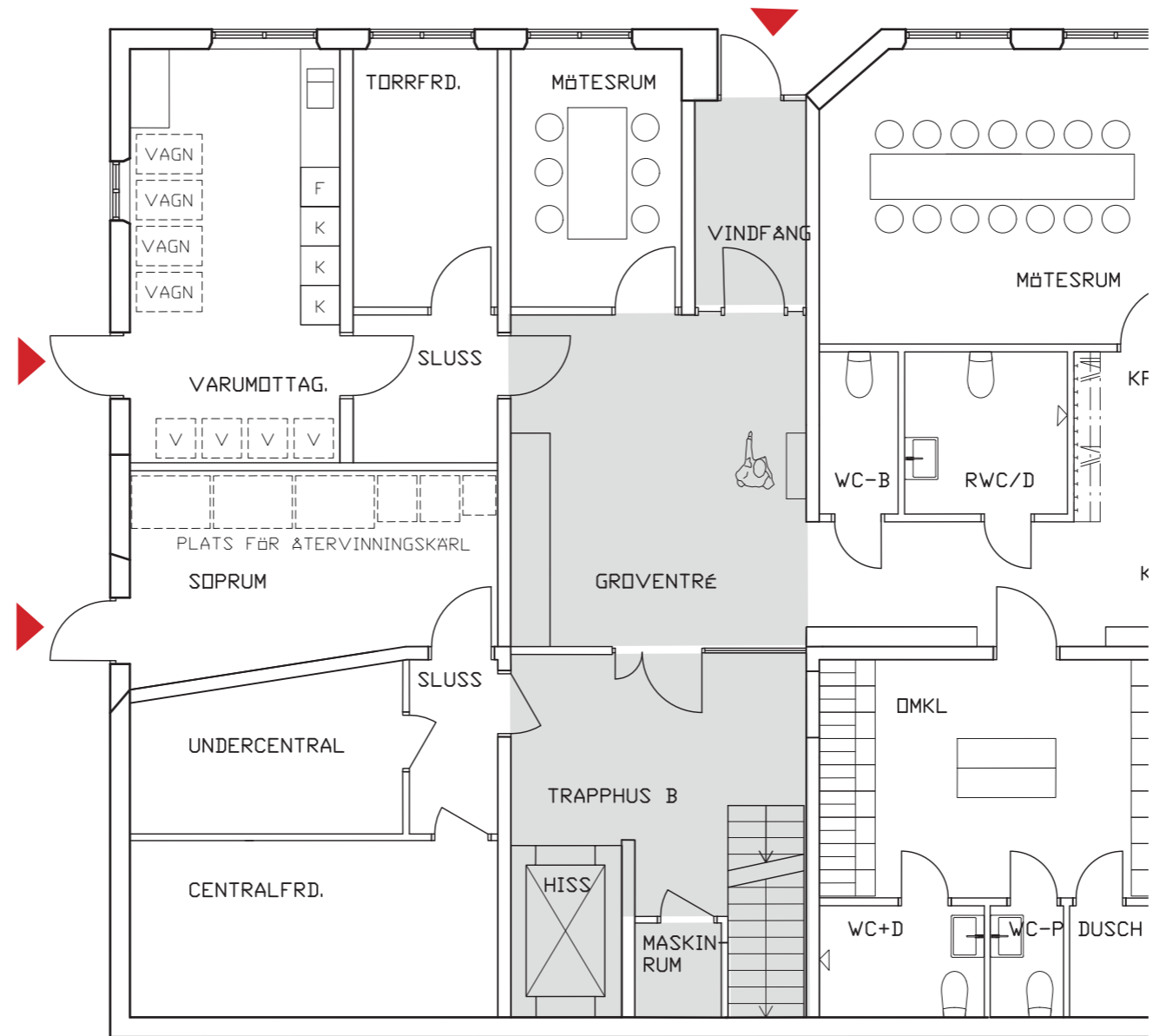


## GROVENTRÉ

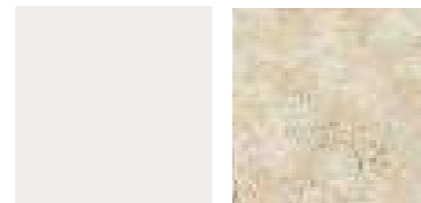


Groventrén fungerar som en intern knutpunkt för mat- och sophantering och kommunikation. Entrén leder också via trapphus B direkt in på avdelningarna. I groventrén finns plats för avställning av gods som vidare ska transporteras genom huset. Här finns också fasta sittplatser för väntan.

Utgångspunkten i gestaltningen är att skapa en PRAKTISK miljö för byggnadens LOGISTIK.



PLANUTSNITT SOUTERRÅNGPLAN SKALA 1:100



### UTFORMNING - PRINCIP OCH FUNKTION

Fasta sittplatser för väntan i form av platsbyggd sittbänk med förvaring.



### BELYSNING - PRINCIP OCH FUNKTION

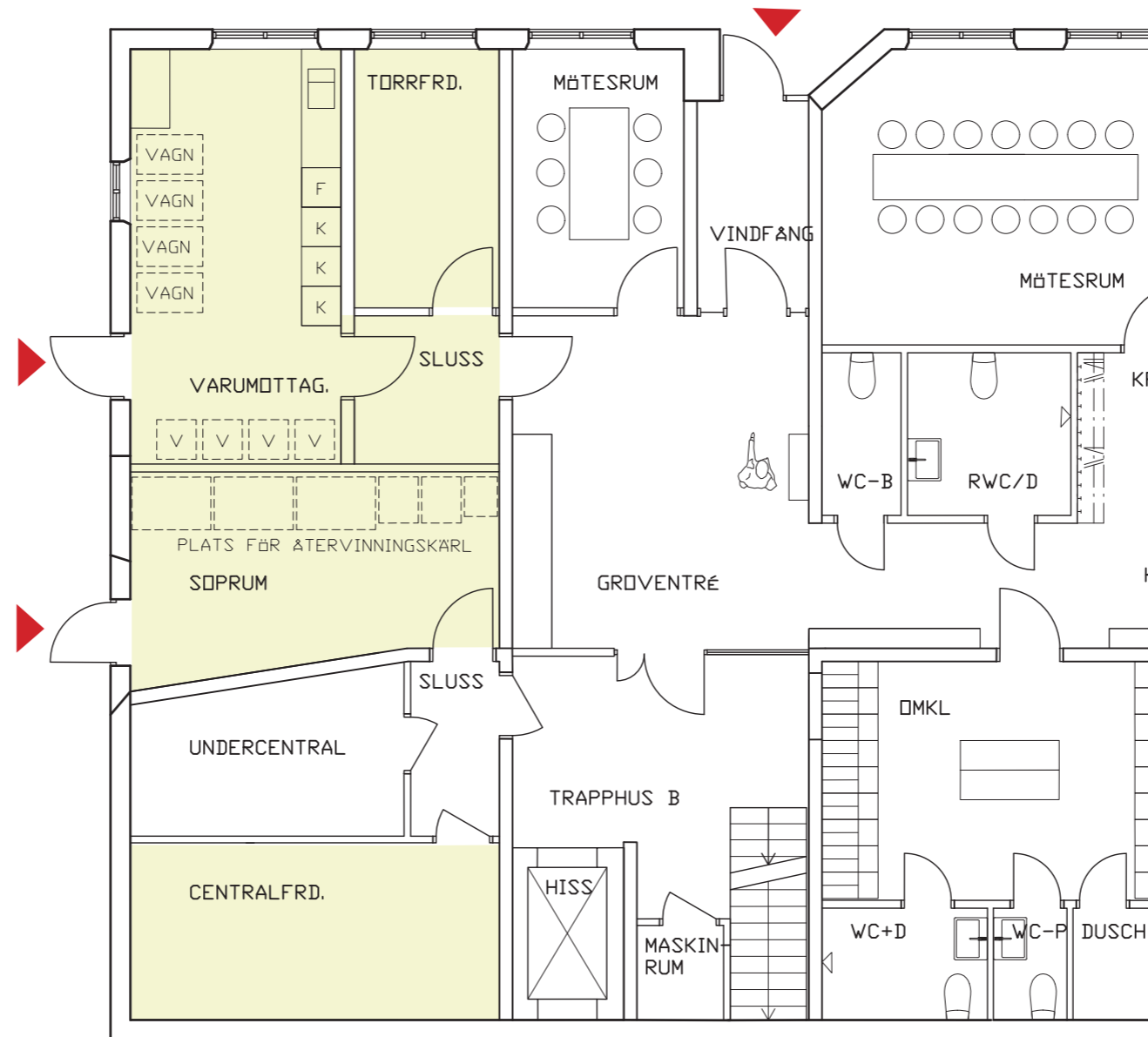
Belysningen i groventrén anpassas till funktionen och är tillräckligt ljus så att den fungerar som arbetsbelysning. Fokus ligger på att skapa en praktisk miljö för logistik och rörelse.

## VARUMOTTAGNING & SOPRUM

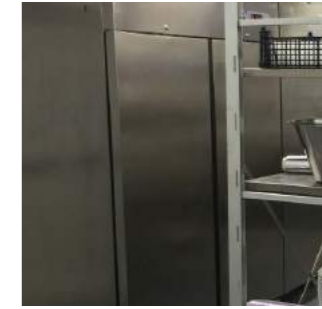
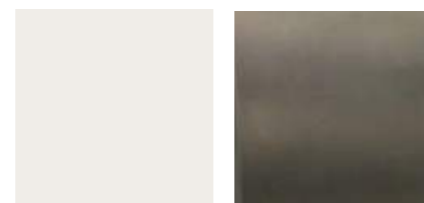


Varumottagning tillgodoser matleveranser till både avdelningarna och hemtjänsten. Vid behov kan mathantering för respektive verksamhet separeras. I anslutning till varumottagningen finns angoring mot gatan, och från varumottagningen transporteras gods vidare till de olika verksamheterna i huset genom groventrén och trapphus B.

Utgångspunkten i gestaltningen är att skapa en PRAKTISK miljö för byggnadens flöden av mat och sopor.

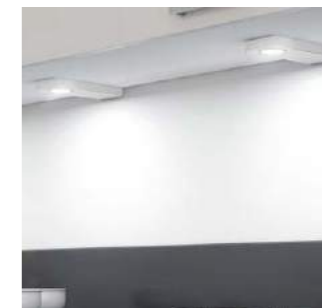


PLANUTSNITT SOUTERRÄNGPLAN SKALA 1:100



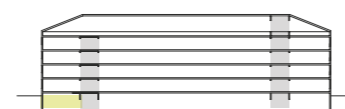
### UTFORMNING - PRINCIP OCH FUNKTION

Samtliga ytskikt i varumottagning och soprum ska vara avspolningsbara. Golvet skall utföras som massagolv. All fast inredning utförs i rostfritt stål. Varumottagning skall ha arbetsbänkar, beredningsytor och tvättställ.



### BELYSNING - PRINCIP OCH FUNKTION

Belysningen i varumottagning och soprum är tillräckligt ljus så att den fungerar som arbetsbelysning. Fokus ligger på att skapa en praktisk miljö för logistik och rörelse.

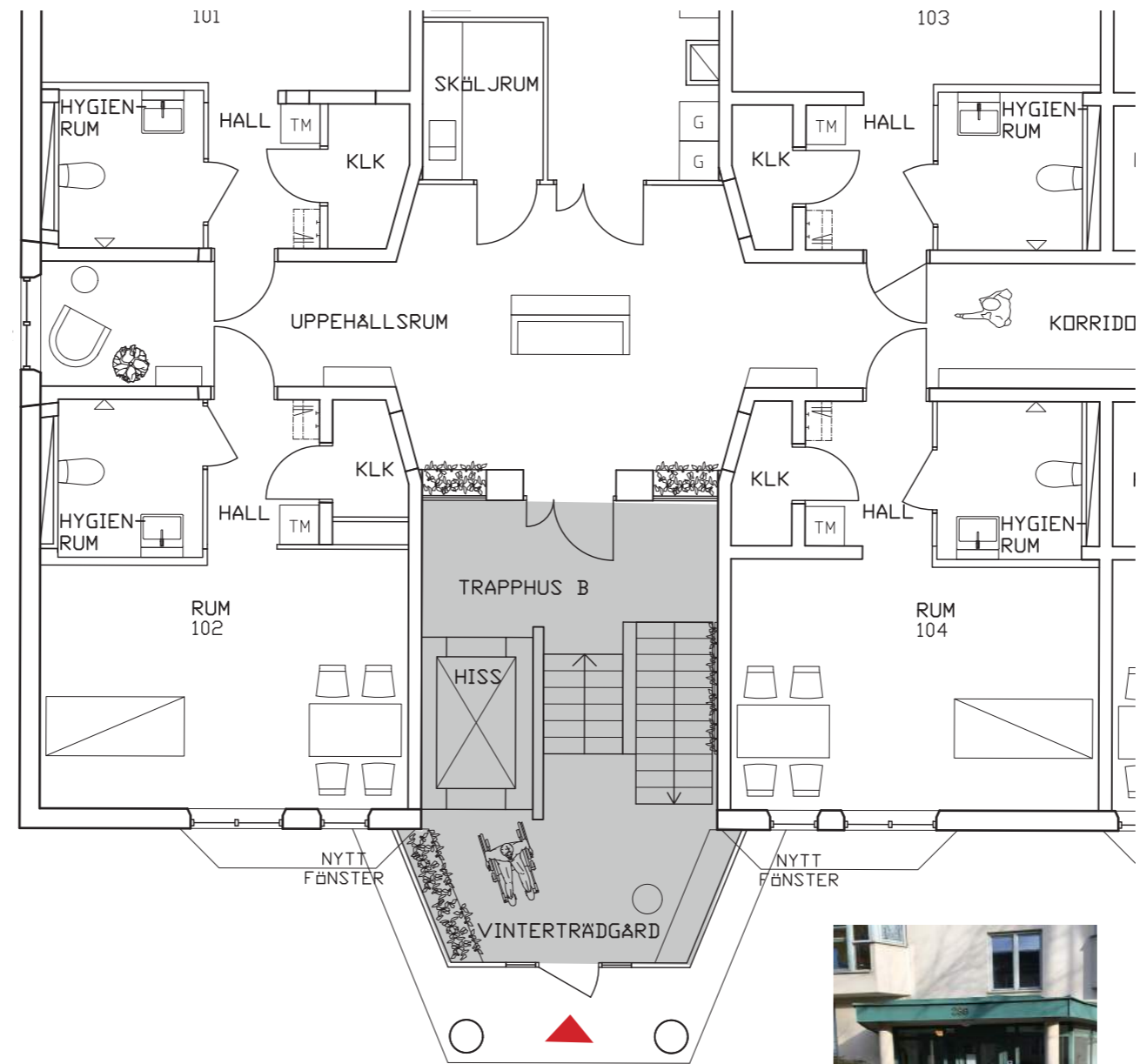


## TRAPPHUS B

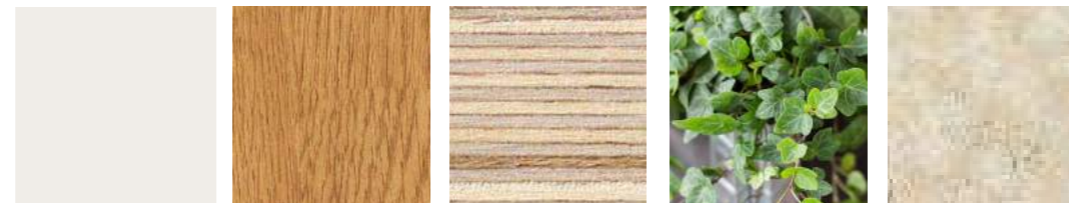


Trapphus B fungerar som en länk mellan inne och ute. Tillgång till övergångszoner mellan inne och ute är betydelsefulla för brukarna genom att de stimulerar social interaktion, ger möjlighet till kontemplation och allmänt välbefinnande.

Utgångspunkten i gestaltningen är att skapa en behaglig övergång mellan inne och ute genom att ta in VÄXTER och NATURMATERIAL och gestalta trapphuset med inspiration från GATUMILJÖER. Vindfånget i Trapphus B utgör en tydlig övergångszon mellan inne och ute och gestaltas som en VINTERTRÄDGÅRD. I trapphus B förlängs utemiljön genom gestaltning av växtväggar, porlande vatten och högtalare med fågelkvitter.



PLANUTSNITT PLAN 1 SKALA 1:100



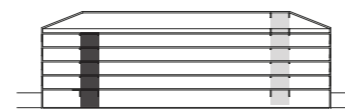
## UTFORMNING - PRINCIP OCH FUNKTION

Användningen av vinterträdgården i vindfånget mot gården görs mer tillgänglig genom platsbyggda träbänkar med bord som det går att sitta i rullstol vid. Naturelement likt porlande vatten och växtvägg tas in i trapphus B. Färgsättning bidrar till tydlighet, orienterbarhet och välbefinnande. Mönster och mörka stråk bör undvikas.



## BELYSNING - PRINCIP OCH FUNKTION

Belysningen skall bidra till upplevelsen av relationen mellan inne och ute samt bidra till att knyta ihop trapphuset med avdelning. Dagsljuset i trapphuset förstärks med ljusterapilampor och indirekt ljus i form av vägghängda och takhängda armaturer. Belysningen skall inte bara skapa en inbjudande och välkomnande atmosfär, utan även öka säkerheten i dessa miljöer.



## ÖVERSIKT

I huset finns 4 avdelningar med 10 egna lägenheter om 35-40 kvm per avdelning. Totalt finns 40 lägenheter i huset. På respektive avdelning finns även gemensamma utrymmen och funktioner t.ex. kök, matsal, vardagsrum, tvättstuga och kommunikationer.

Utgångspunkten i utformningen av vårdavdelningarna är att skapa en TRIVSAM miljö som är anpassad efter de äldres successivt försämrade funktions- och aktivitetsförmåga. Det är viktigt att boendet och byggnaden tillgodoser en äldre persons känsla av självständighet. Detta kan till exempel göras med en medveten gestaltning avseende skylning, färgsättning, belysning och inredning som skapar IGENKÄNNING, AVGRÄNSNINGAR och ORIENTERING.



Avskildhet



Varierande sittmöjligheter



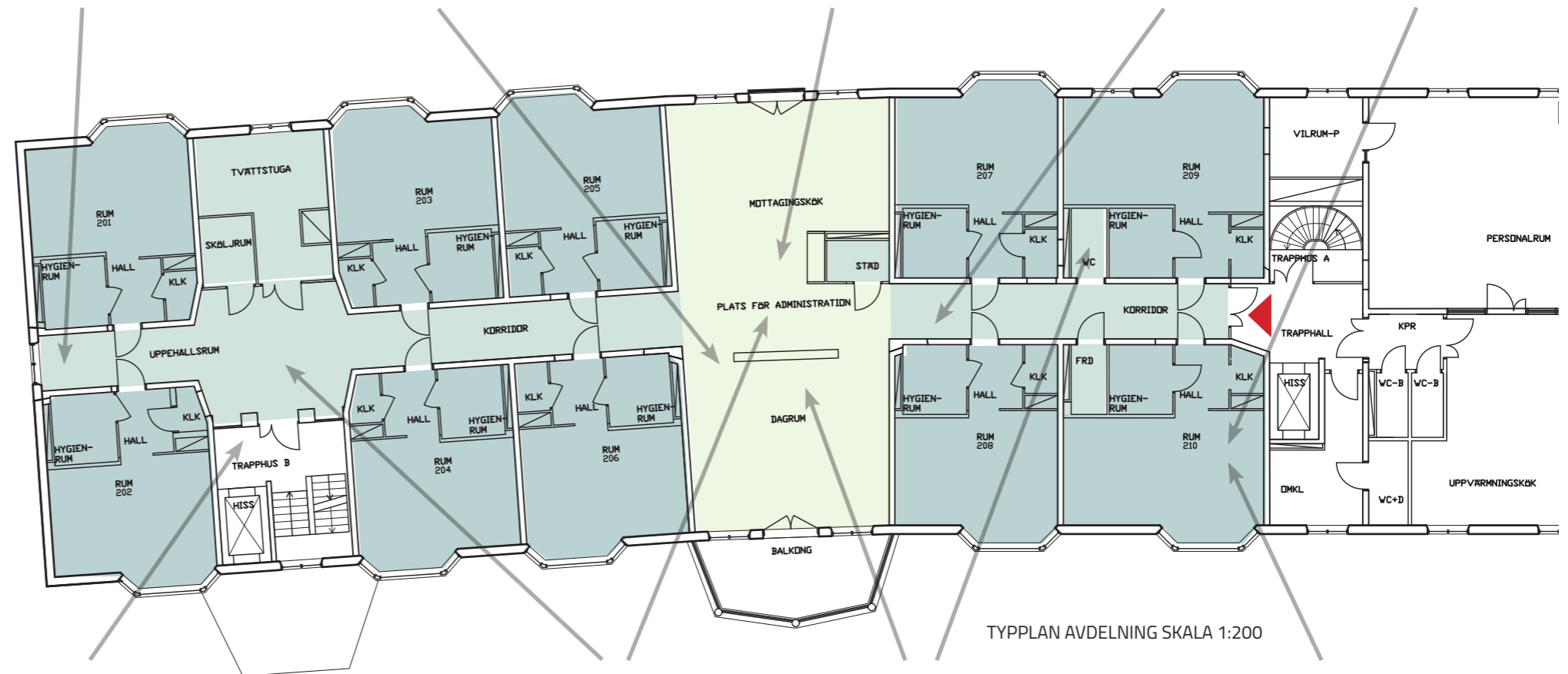
Multifunktionellt rum med öppen planlösning



Variationer i utformningen av rummet



Omsorgsfull utformning av detaljer

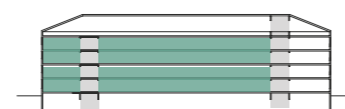
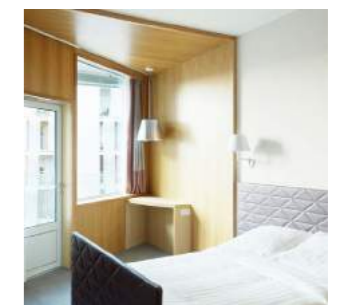
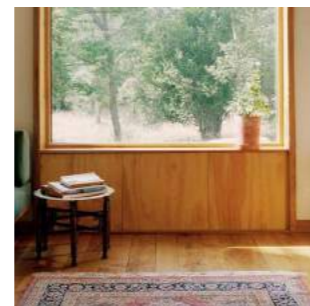


Transparens

Torg och mötesplatser

Lättillgänglig förvaring

Funktionszoner

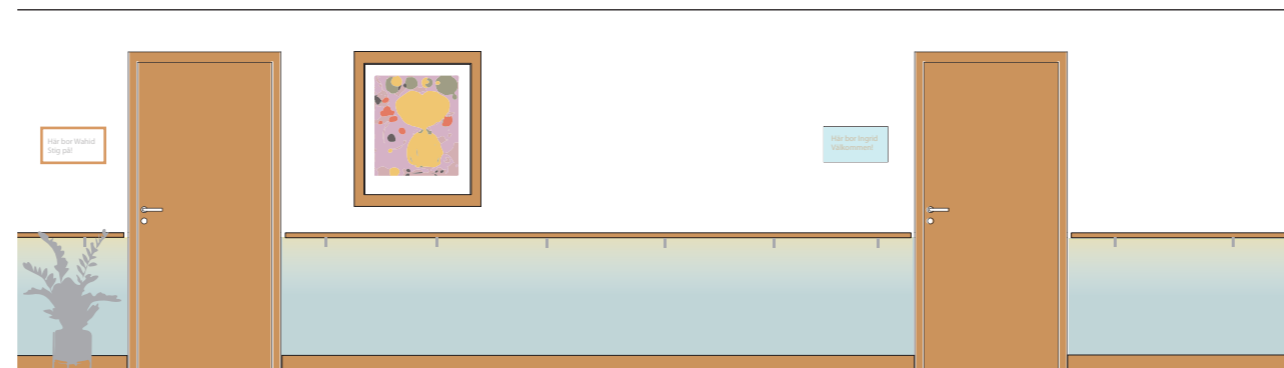


## KORRIDORSTRÅK

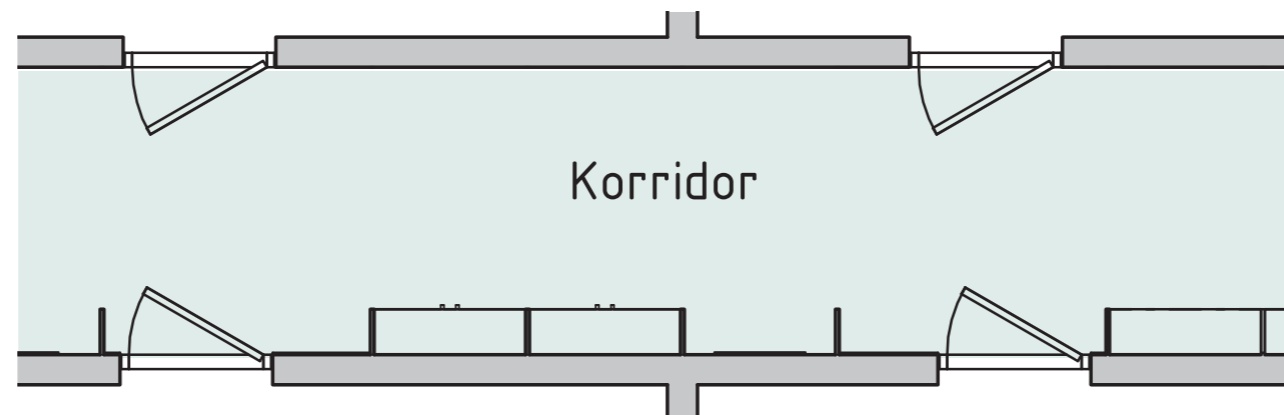


Korridorstråken fungerar som länkar mellan olika målpunkter och inspiration till gestaltningen har hämtats från kvartersmiljöer och LOFTGÅNGAR. Ingången till den egna lägenheten gestaltas och hela korridorrummet görs beboeligt.

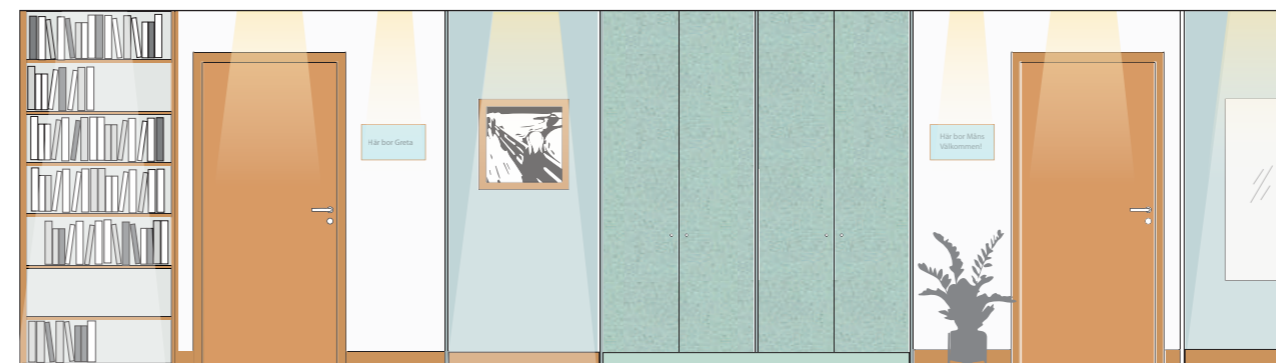
Utgångspunkten i gestaltningen är att skapa RUMSLIG VARIATION och AVGRÄNSNINGAR genom möblering och den fasta inredningen i korridorstråket. Variationer i rummet skapar olika platser för igenkänning. Syftet är att den enskilda individen skall kunna känna hemtrevnad och att korridoren fungerar som en förlängning av hemvisten. Korridorstråket skapar en övergång mellan de privata och de gemensamma utrymmena på avdelningen.



ELEVATION SKALA 1:50



PLANUTSNITT SKALA 1:50



ELEVATION SKALA 1:50



## UTFORMNING - PRINCIP OCH FUNKTION

Korridoren utformas med platsbyggd integrerad förvaring som bidrar till en varierad rumsupplevelse samtidigt som den tillgodoser behov av förvaring på avdelningen. Korridoren förses med handledare så att den utgör en säker miljö där de boende kan röra sig självständigt. Golvet i avdelningstorget utföres punktelastiskt med 25-35% stötdämpande förmåga för att minska risken för skador vid fall.



## BELYSNING - PRINCIP OCH FUNKTION

Belysningen skall utföras jämn och bländfri utan mörka partier längs gångstråk och den skall förstärka rummets riktning och markera gångytan för synsvaga. Belysningen skall även utgöra viktiga orienteringspunkter genom att t ex belysa vissa väggpartier i korridorstråken. Det skall vara möjligt att öka och minska ljusets intensitet under dagen.

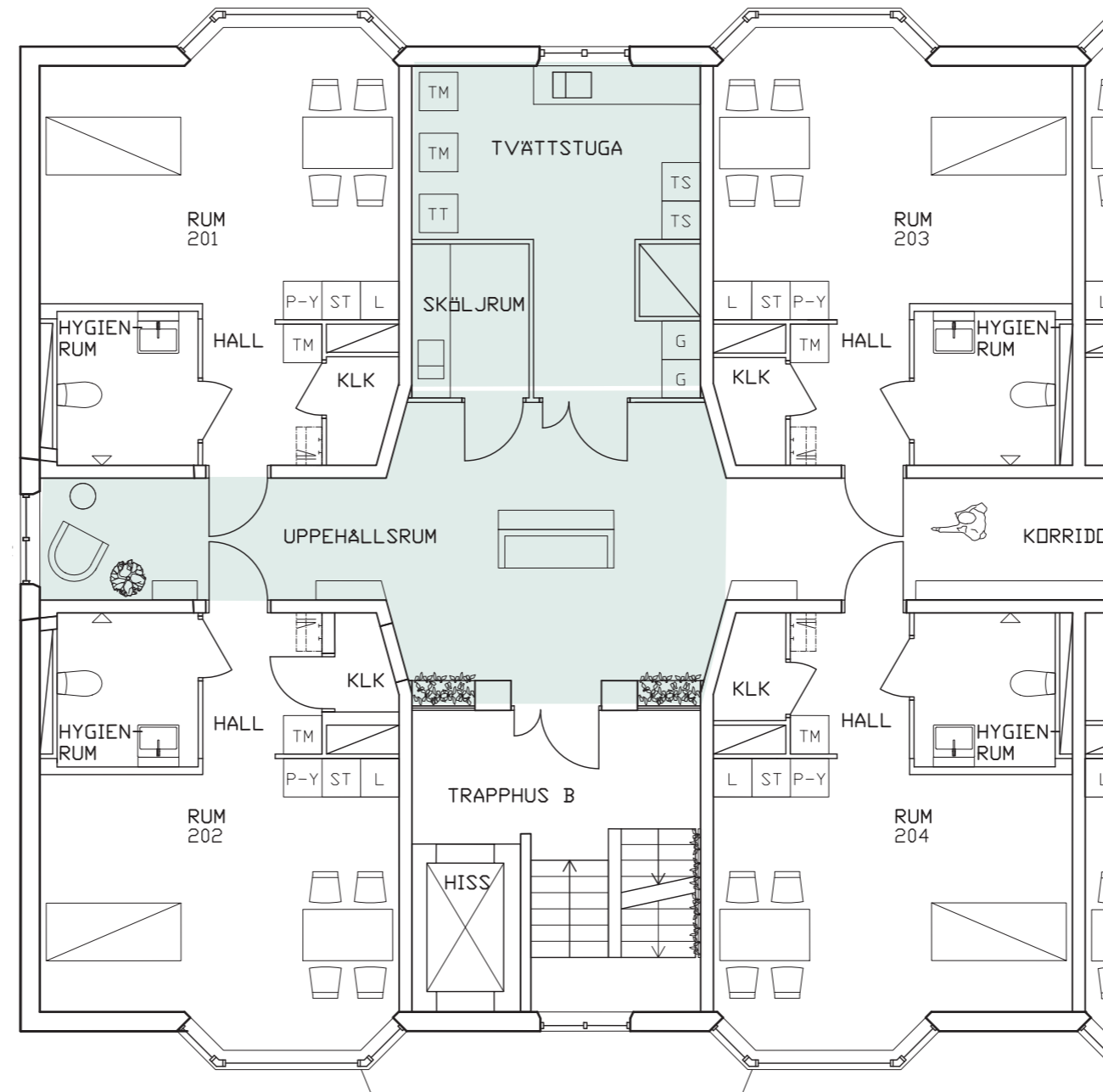


**FUNKTIONSTORG**

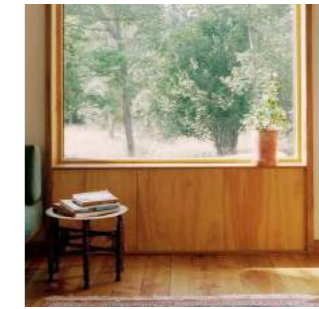
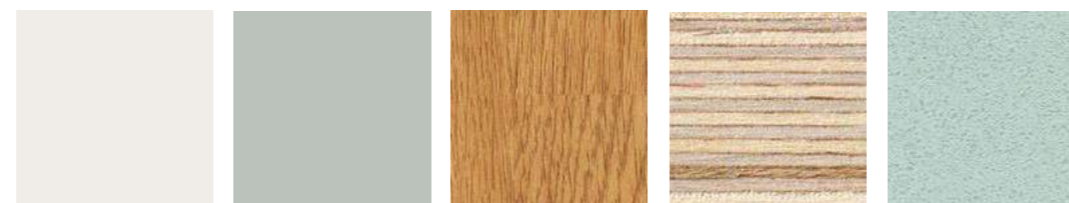


Inom avdelningen finns flera MÅLPUNKTER med olika karaktär som vi valt att kalla torg, dessa platser fungerar som mötesplatser för både personal och boende. Platsen bjuder in den enskilda individen till avskildhet och ger denne möjlighet att betrakta sitt sammanhang på avstånd, men det är också en naturlig samlingsplats inför en gemensam aktivitet eller utflykt.

Utgångspunkten i utformningen av funktionstorget är att skapa en direkt eller indirekt kontakt mellan inne och ute och mellan de funktioner som omgärdar torget. Detta kan göras genom materialval och genom att tillföra GRÖNSKA och DAGSLJUS. Ljudeffekter kan bidra till upplevelsen.



PLANUTSNITT SKALA 1:100



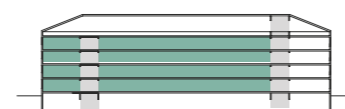
**UTFORMNING - PRINCIP OCH FUNKTION**

Glaspartier installeras mot intilliggande lokaler för att släppa in mer dagsljus i rummet, öppna upp rummet och tillgängliggöra de aktiviteter som sker i intilliggande rum. Platsbyggda soffor bjuder in de boende till att stanna kvar i rummet och skapar viss avskildhet. Golvet i entrétorget utföres punktelastiskt med 25-35% stötdämpande förmåga för att minska risken för skador vid fall.



**BELYSNING - PRINCIP OCH FUNKTION**

Funktionstorget karakteriseras av ett sidoljus som faller in i rummet. Glaspartierna mot de intilliggande lokalerna installeras för att släppa in mer dagsljus i rummet och låter belysningen i intilliggande rum att även lysa upp funktionstorget. Nattetid skapar månljuset och belysningen i intilliggande lokaler samma effekt även om belysningen i sin helhet då ska vara dämpad.

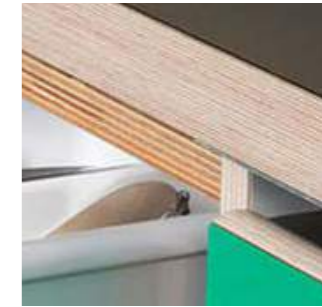
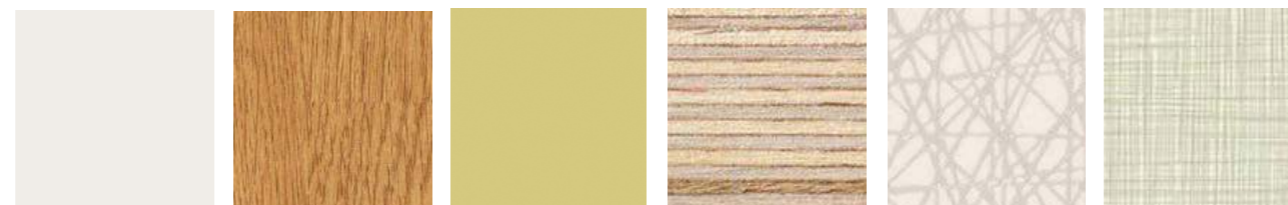
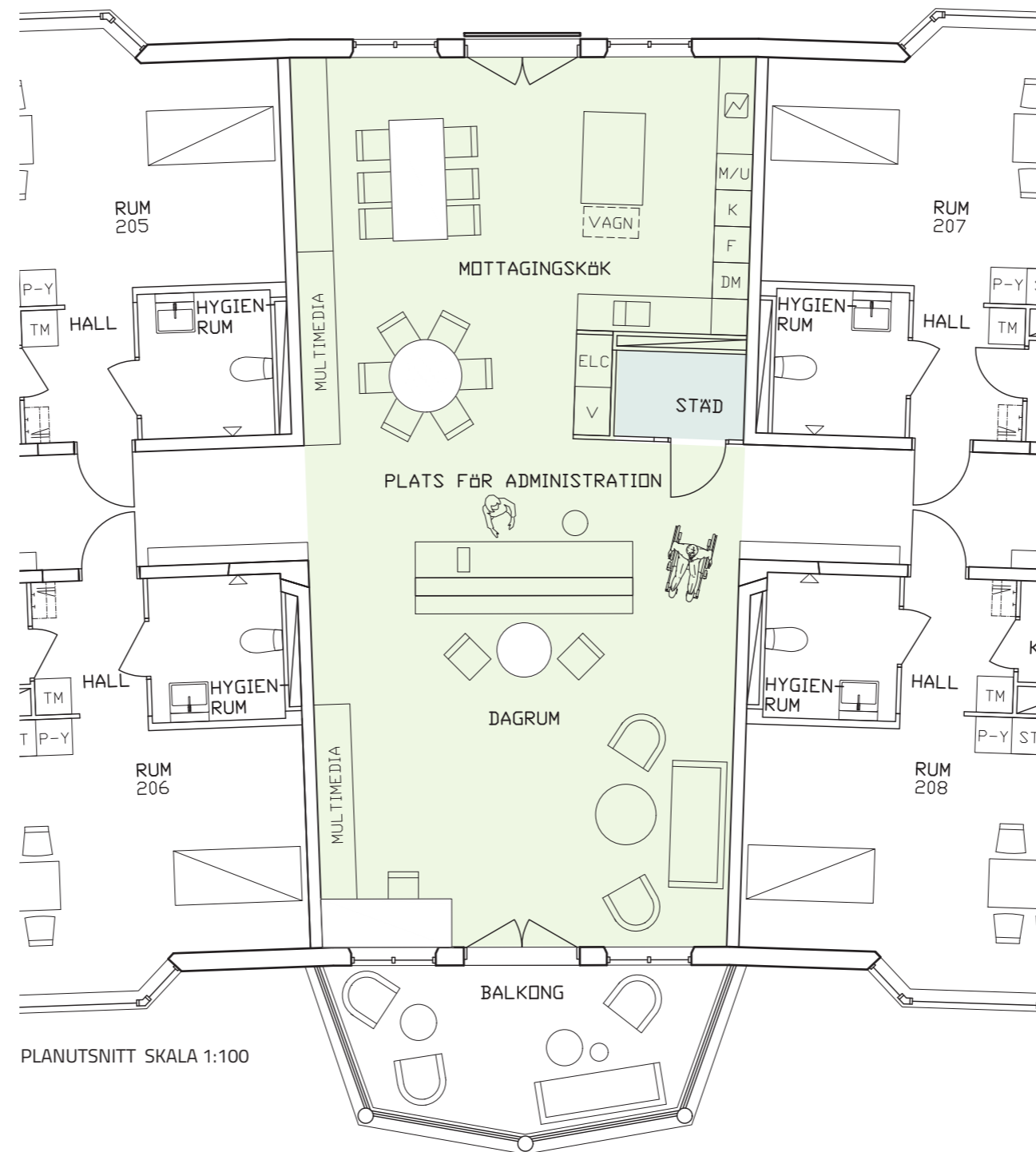


## AVDELNINGSTORG



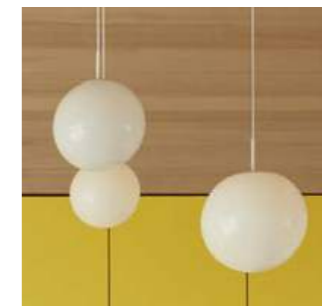
Avdelningstorget skall fungera som vårdavdelningens VARDAGSRUM och omfattar kök, matsal och dagrum. Där skall det finnas plats för att äta, att tillaga/servera mat, samvaro, att utföra vissa administrativa uppgifter samt för förvaring.

Utgångspunkten i gestaltningen är att rummet skall vara ett MULTIFUNKTIONELLT rum med öppen planlösning som tillåter att flera aktiviteter pågår samtidigt. Detta ställer krav på att man kan röra sig fritt mellan olika aktiviteter, att det finns varierande sittmöjligheter och avgränsningar. Färgsättningen är genomgående men rummen särskiljs ändå åt genom sina olika karaktärer. Köket är en AKTIV och effektiv miljö till skillnad från dagrummet som omfattar aktiviteter av en mer STILLSAM karaktär vilket speglar sig i inredningen.



### UTFORMNING - PRINCIP OCH FUNKTION

Den fasta inredningen och köksinredningen är viktiga element för gestaltningen i avdelningstorget. Omsorg i utförande och kvalitet av dessa är därför viktig. Den fasta inredningen och köksinredningen skall utföras i plywood med synlig kant belagd med högtryckslaminat, en kvalitet som är hållbar och klarar hygienkrav i denna typ av miljö. Golvet i avdelningstorget utföres punktelastiskt med 25-35% stötdämpande förmåga för att minska risken för skador vid fall.



### BELYSNING - PRINCIP OCH FUNKTION

Ljusedningen skall vara dynamisk, stimulera aktivitet när den ska ske och kunna anpassas efter de aktiviteter som pågår i lokalen, ofta samtidigt. Pendlade armaturer över matplatsen skall ge ett bländfritt ljus samtidigt som de ljustätter taket. I köket skall direkt belysning i form av spotlights och underskåpsbelysning fungera som manuellt reglerbar arbetsbelysning. Knapparna för den manuella regleringen på avdelningstorget skall utföras diskretare än i lägenheterna eftersom de sköts av personalen. Belysningen i TV-rummet skall vara en kombination av indirekta och direkta ljuskällor vilka gör att rummet får liv och känns välkomnande. Riktad belysning skall finnas vid läsplatser. Golvarmaturer och takarmaturer som sprider indirekt ljus skall definiera olika zoner i rummet. Det skall vara möjligt att hantera solljus och mörklägga lokalen.



## HEMVIST - DEN EGNA LÄGENHETEN

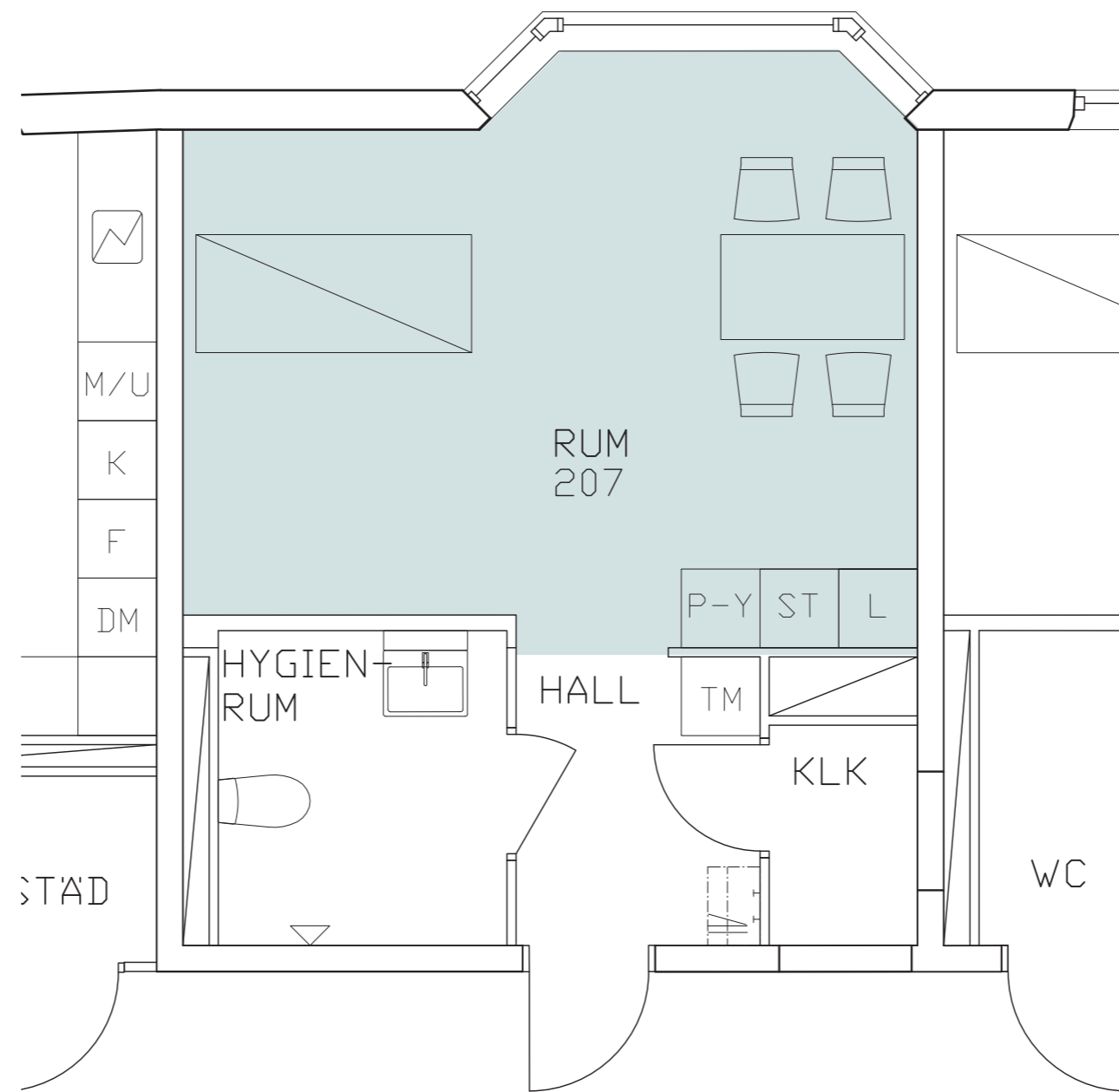


Den egna lägenheten består av 35-40 kvm med pentry, klädkammare och tillgänglighetsanpassat hygienrum. Här finns också lyft i taket, städskap och linneskåp. I hallen når man klädkammaren och här finns tvättmaskin och kapphylla.

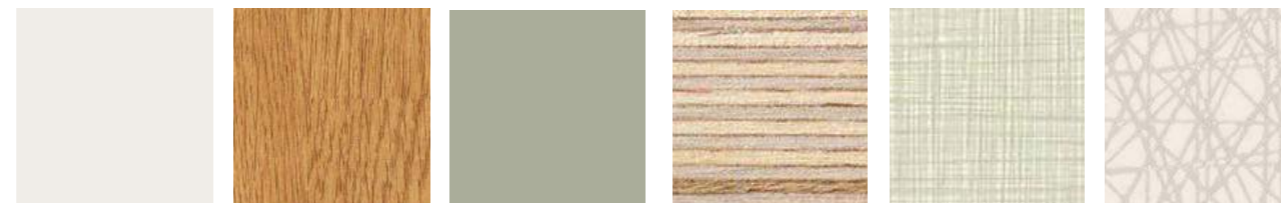
Rummet skall utgöra en egen privat sfär och det skall vara möjligt att inreda med egna möbler. I lägenheten skall det finnas plats för samvaro, vård och privatliv.

Utgångspunkten i gestaltningen av hemvisten har varit att genom de grundläggande materialvalen skapa en privat och trivsamt miljö även för den som inte har ett stort och trivsamt eget bohag. Samtidigt som rummet skall kunna anpassas efter den enskilda INDIVIDENS TYCKE, SMAK OCH BEHOV. Det är viktigt att utformningen bidrar till att stärka individens KÄNSLA AV SJÄLVSTÄNDIGHET OCH KONTROLL. Det skall vara en TRYGG MILJÖ där vårdbehovet är en besökare. Utformningen och materialval skall bidra till att särskilja de olika funktionszonerna, samvaro, vård och privatliv. Medicinskåp får tex. ej finnas lätt tillgängligt för brukaren.

Genom en omsorgsfull utformning av detaljer och genom övervägda materialval skapas en trivsamt och hemlik miljö.



PLANUTSNITT SKALA 1:50



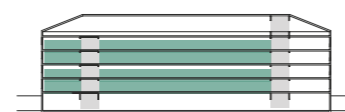
## UTFORMNING - PRINCIP OCH FUNKTION

Golvet i den egna lägenheten utföres punktelastiskt med 45% stötdämpande förmåga för att minska risken för skador vid fall. Den egna lägenheten förses med lyft i taket. För att kamouflera och inte exponera arbetsutrustningen mer än nödvändigt, både för brukarens trivsel och säkerhet platsbyggs en sänggavel med inbyggd belysning i tex plywood. Övrig fast inredning skall samverka med denna i materialitet och uttryck. Pentry, skåpsförvaring, plats för tvättmaskin, kapphylla mm specialritas som fast inredning.



## BELYSNING - PRINCIP OCH FUNKTION

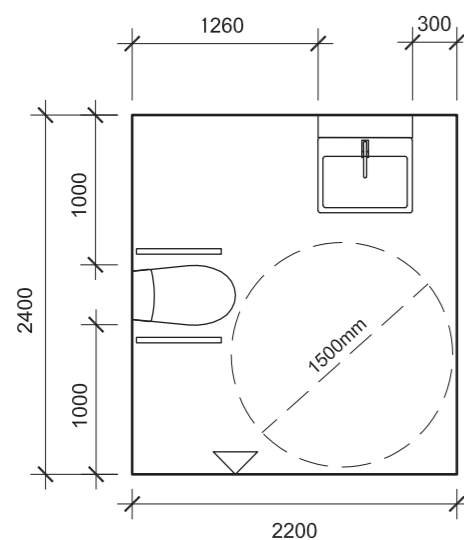
Belysningen skall vara lätt för den enskilda individen att styra själv, lampknappar placeras medvetet utifrån funktion. Det skall finnas en lågt sittande belysning som aktiveras när brukaren sätter sig upp i sängen och då lyser upp golvytan. Nattetid skall ljusstyrkan på belysningen vara svag för att sedan sakta öka för att skapa en behagligare upplevelse och minska bländningsrisken. Akutknapp (se teknisk beskrivning) ska finnas tillgänglig för medarbetare. Belysning är dimbar i flera grupper och består av armaturer med olika form, montagesätt och -höjd för att stärka känslan av privat sfär.



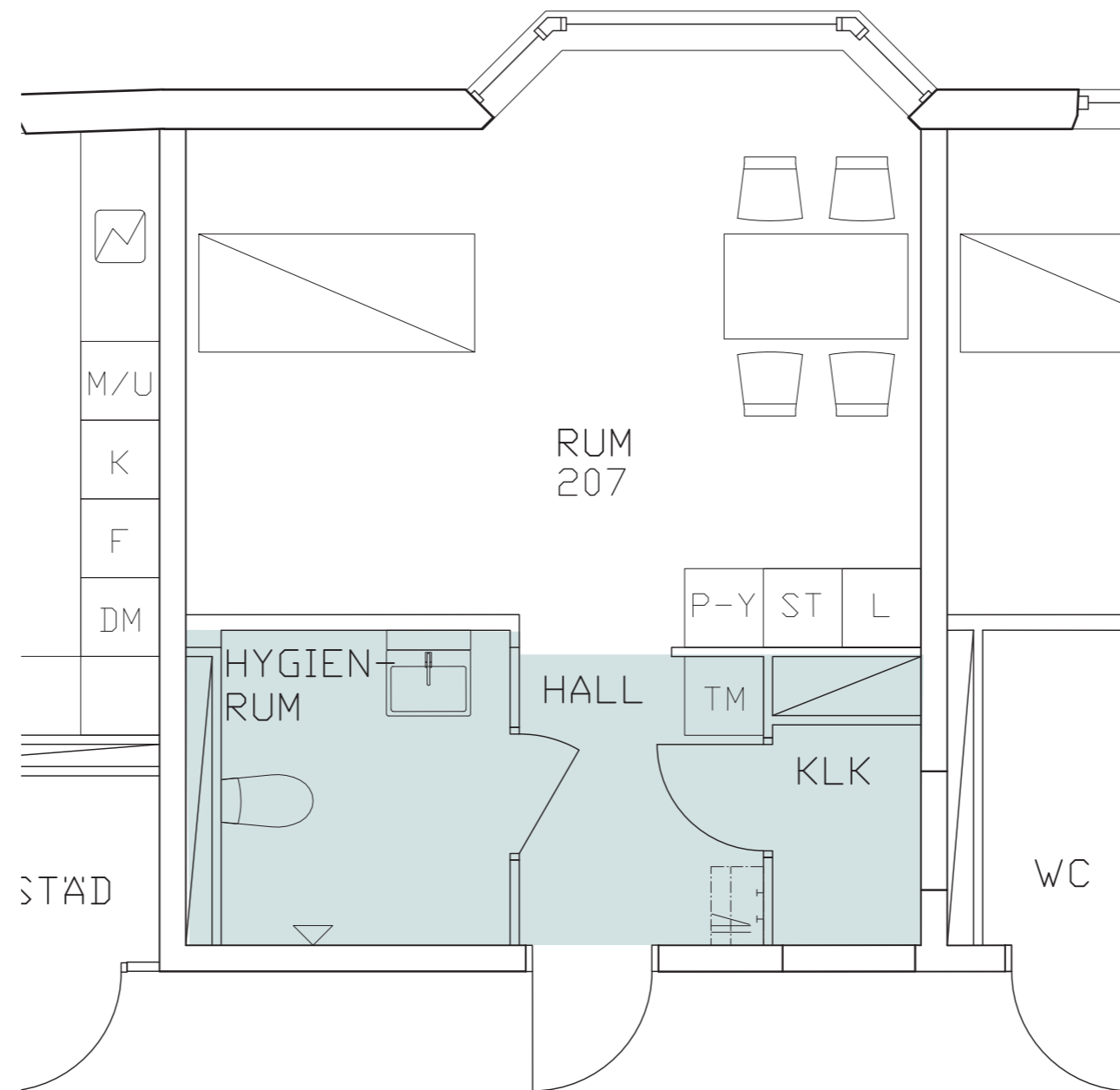
## HYGIENRUM/FÖRVARING



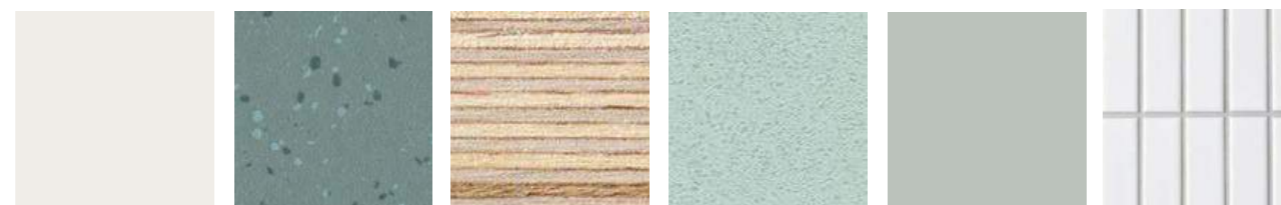
I lägenheterna skall det finnas ett tillgänglighetsanpassat hygienrum om 2400x2200 mm. Dessa uppfyller därmed kraven för arbetsmiljö. I hallen placeras en kombinerad tvättmaskin/ torktumlare och denna integreras i en fast inredning. Kapphyllan utformas även den som en del av den fasta inredningen.



MÅTT HYGIENRUM



PLANUTSNITT SKALA 1:50



### UTFORMNING - PRINCIP OCH FUNKTION

Hygienrummet anpassas för att öka den boendes känsla av självständighet, tex. installeras höj- och sänkbar utrustning och toalett med bidéfunktion. Stor vikt läggs vid beslag och utformning av badrummen så att de är användarvänliga för både boende och personal. Utformningen skall bidra till att minska risken för fall, smittspridning och olyckstillbud. Eftersom de boende tenderar att använda den utrustning som finns tillgänglig som resningsstöd är det viktigt alla infästningar för utrustningar i hygienrum förstärks.



### BELYSNING - PRINCIP OCH FUNKTION

På natten tänds en nattlampa tex. i hallen som lyser upp delar av rummet och gör det lättare för brukaren att hitta toaletten. Belysningen på toaletten tänds gradvis vid upptändning för att undvika bländning.

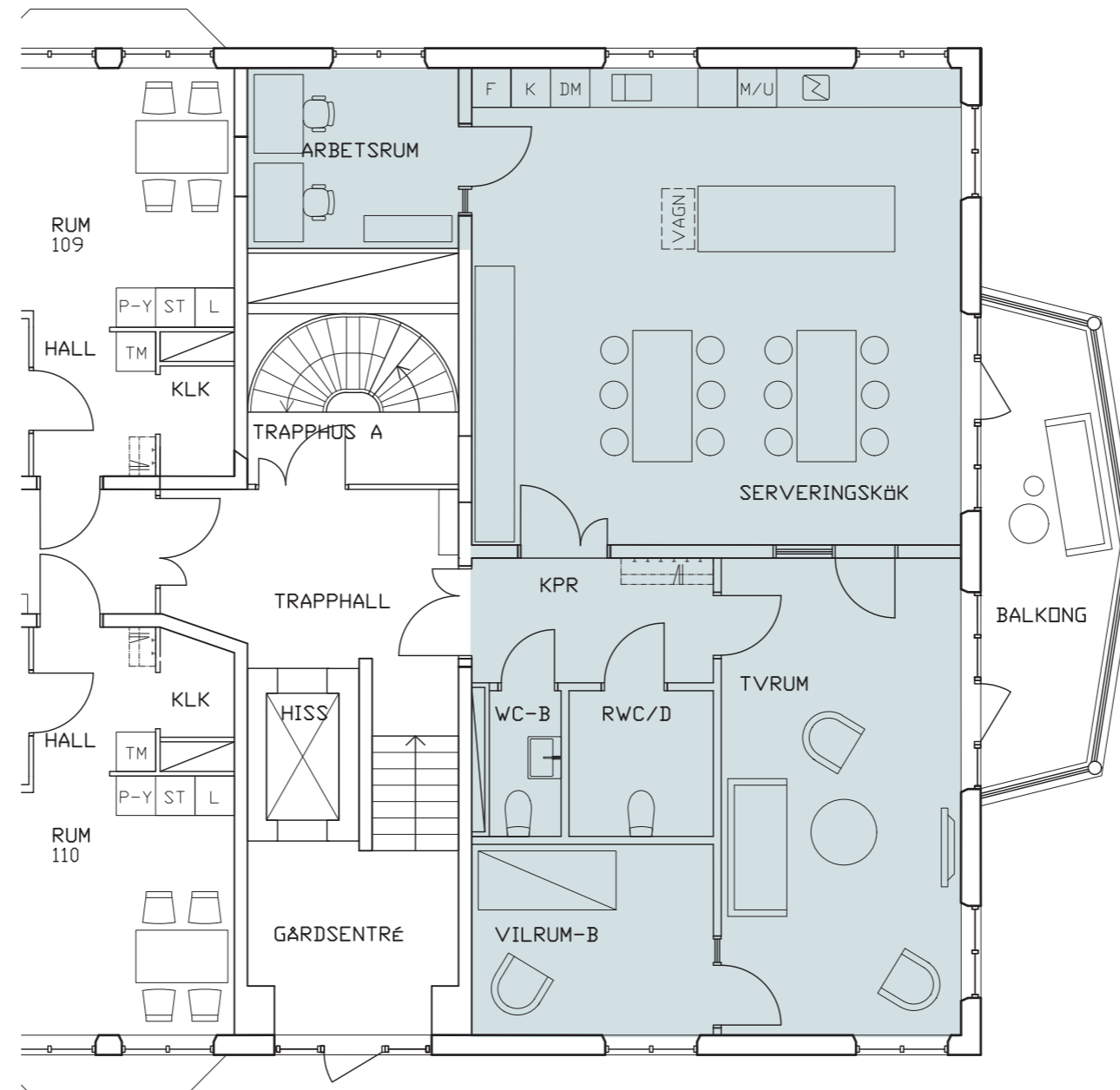


**DAGVERKSAMHET**



I huset skall det finnas plats för två enheter för dagverksamhet. Detta är en biståndsbedömd verksamhet där brukarna vistas dagtid på vardagarna. Lokalerna för dagverksamheten omfattar ett dagrum med pentry, ett multimediarum och ett vilrum. Det skall vara trivsamt miljö och där det finns plats för att äta, umgås och olika aktiviteter.

Utgångspunkten i utformning är att skapa en ATELJÉ som utgör en flexibel och KREATIV MILJÖ för brukarna.



PLANUTSNITT PLAN 1 SKALA 1:100

Typplan för dagverksamhet, planlösningen kan variera något beroende på vilket våningsplan som verksamheten placeras.



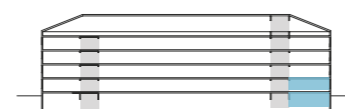
**UTFORMNING - PRINCIP OCH FUNKTION**

Rummets flexibla och kreativa karaktär skall skapas genom att utformningen definierar olika zoner i rummet med fast inredning, ytskikt och kulörer samt med belysning. Materialitet samt val av struktur och mönster skall stimulera minnet och sinnet. Den fasta inredningen och köksinredningen är viktiga element för gestaltningen och skall utföras i plywood med synlig kant belagd med högtryckslaminat, en kvalitet som är hållbar och klarar hygienkrav i denna typ av miljö.



**BELYSNING - PRINCIP OCH FUNKTION**

Ljuskonsten skall vara dynamisk, stimulera aktivitet när den ska ske och kunna anpassas efter de aktiviteter som pågår i lokalen, ofta samtidigt. Det skall vara möjligt att hantera solljus och att mörklägga lokalen.

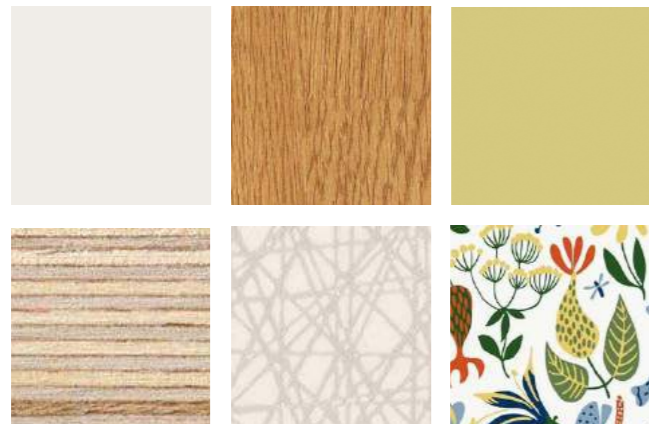


**SAMLINGSLOKAL**



Samlingslokalen längst upp i huset fungerar som ett FLEXIBELT SÄLLSKAPSRUM där det finns plats för filmvisningar, musikkvällar, gudstjänster och andra arrangemang. Rum för AKTIVITET eller UMGÄNGE, som passar för födelsedagsfiranden eller samlingar med hela äldreboendet. Det finns också möjlighet att flytta undan möbler och använda rummet som rörelserum. I samband med samlingslokalen finns ett pentry.

Utgångspunkten i utformningen av rummet är att det är TRIVSAMT och LUGNT. I rummet finns projektor och bioduk.



**RÖRELSE-  
RUM**



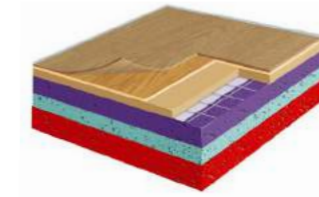
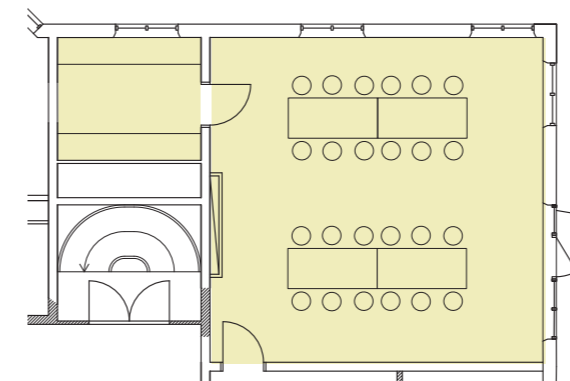
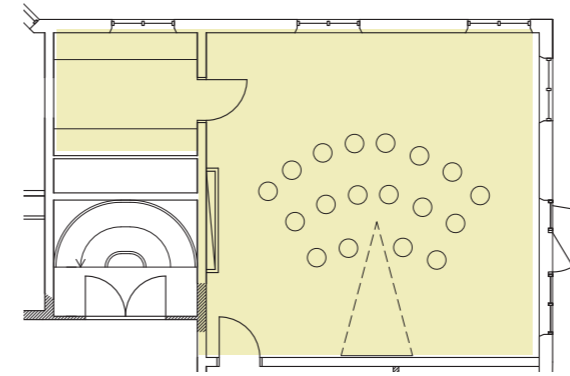
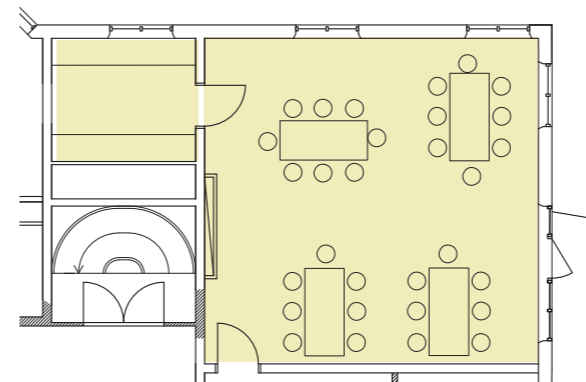
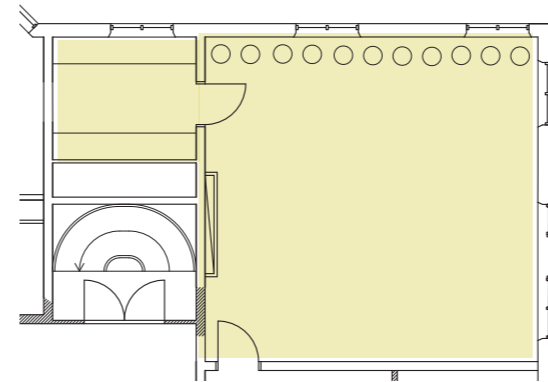
**TRÄFFPUNKT**



**BIOGRAF**



**FESTLOKAL**



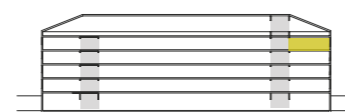
**UTFORMNING - PRINCIP OCH FUNKTION**

Golvet i sällsapsrummet utföres punktelastiskt med 45% stötdämpande förmåga för att minska risken för skador vid fall. Den fasta inredningen och köksinredningen är viktiga element för gestaltningen och skall utföras i plywood med synlig kant belagd med högtryckslaminat, en kvalitet som är hållbar och klarar hygienkrav i denna typ av miljö.



**BELYSNING - PRINCIP OCH FUNKTION**

Belysningen i samlingslokalen ska kunna fungera för både läsning och för måltid med privat karaktär samt för aktivitet. Ljuskvaliteten skall vara dynamisk, stimulera aktivitet och kunna anpassas efter de aktiviteter som pågår i lokalen. Det skall vara möjligt att hantera solljus och att mörklägga lokalen.



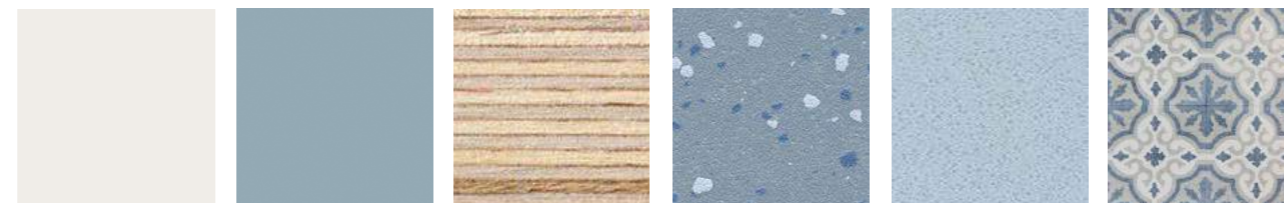
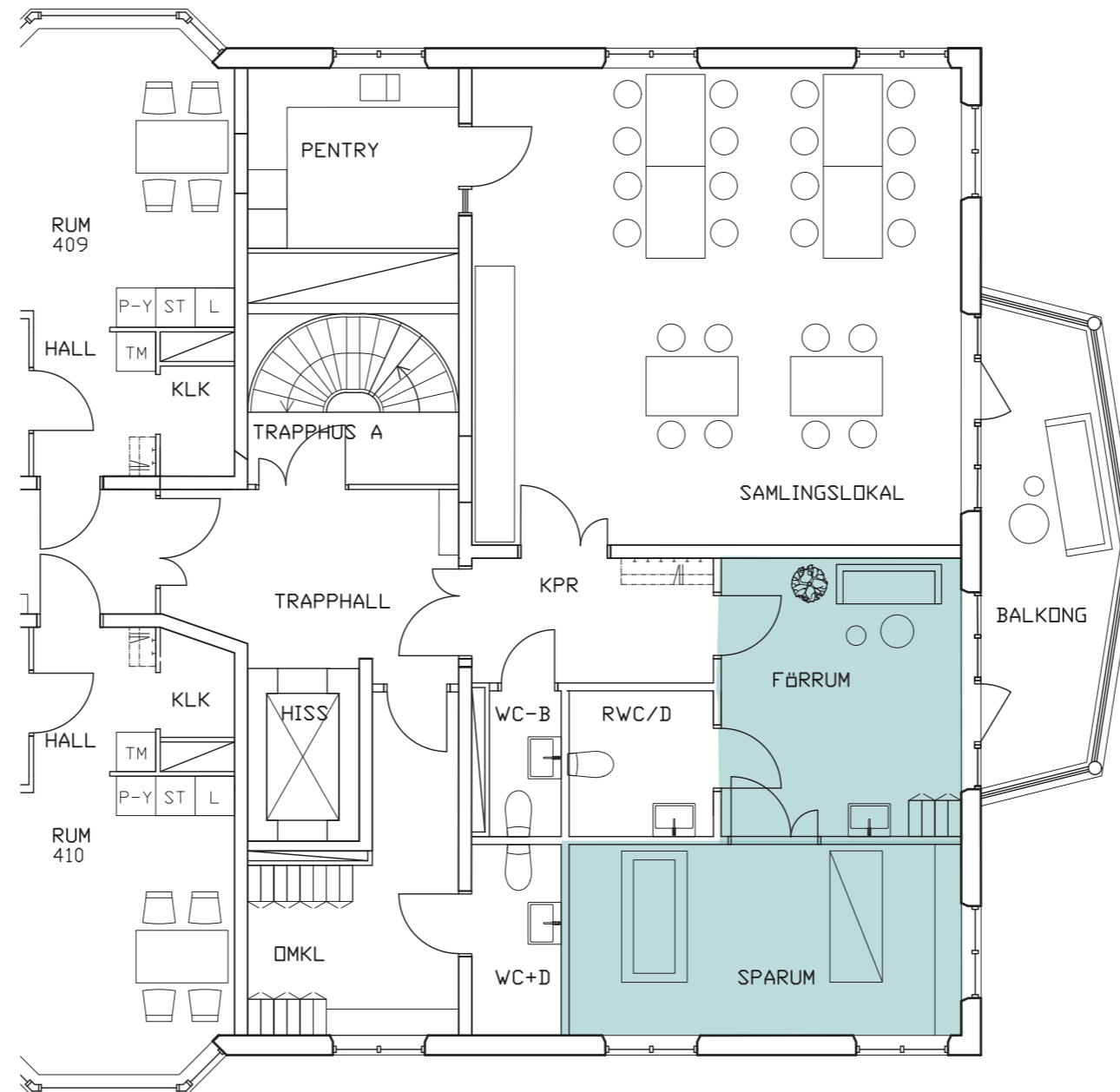
**SPA**



Spaet kan fungera både för de boende på omsorgsboendet samt för hemtjänstens brukare. En mysig badmiljö har en avslappnande effekt på människan. Inspirerade av turkiska HAMAM där rengöring inte bara är en praktisk nödvändighet utan en ritual och en upplevelse för kropp och själ blir tvättceremonin AVKOPPLANDE och något extra.

Spaet består av olika zoner: En plats för vila och avkoppling/relax, en plats för omklädnad, en plats för rengöring. Förrummet används som omklädningsrum och lounge för vila och avslappning. Rummet kan även användas för sinnesterapi, hår- och fotvård. Temperaturen i rummet skall vara reglerbar vilket också ger möjlighet att utföra en del träning och rehabilitering här.

Utgångspunkten i utformningen är att skapa en plats som rum både är trivsamt och tillgängligt. Inslag som trädetaljer, växter och rottingmöbler sätter den rätta stämningen. Belysningen bidrar också till helhetsupplevelsen och till definitionen av de olika zonerna i spaet. Ledordet för omklädningsdelen är TRYGGHET där besökaren känner att den befinner sig på en skyddad privat plats. Ledordet för baddelen är NJUTNING och FRIHET. Ledordet för relaxdelen är VÄRME.



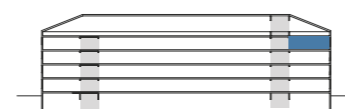
**UTFORMNING - PRINCIP OCH FUNKTION**

Fönster i spaet tillfredsställer besökarnas behov av dagsljus, ger utblick över världen utanför samt bidrar till en bra arbetsmiljö. Hög- och sänkbart badkar bidrar till en ergonomisk arbetsmiljö för personalen. Runt badkaret behövs tillräckliga ytor för hjälpmedel. Spa-rummet är uppdelat i olika funktionszoner vilket skall förstärkas genom utformning och materialval. Utformningen skall bidra till en flexibel användning, det skall tex. vara möjligt att duscha liggande, sittande och stående vilket också ger utrymme för att kunna erbjuda massage etc. Temperaturen i rummet skall vara reglerbar vilket gör att rummet är behagligt att vistas i även efter ett bad.



**BELYSNING - PRINCIP OCH FUNKTION**

Ljuskonsten skall definiera de olika zonerna i spaet. Belysningen i spa-rummet skall kunna styras utifrån vilken funktion som används. Taket skall kunna belysas för att skapa skuggor längs med väggar liksom att det skall finnas punktbelysning vid specifika funktioner så som badkar och duschplats. I relaxdelen ska det finnas möjlighet till ljusterapi och värme.



## FÖRBINDELSEGÅNG



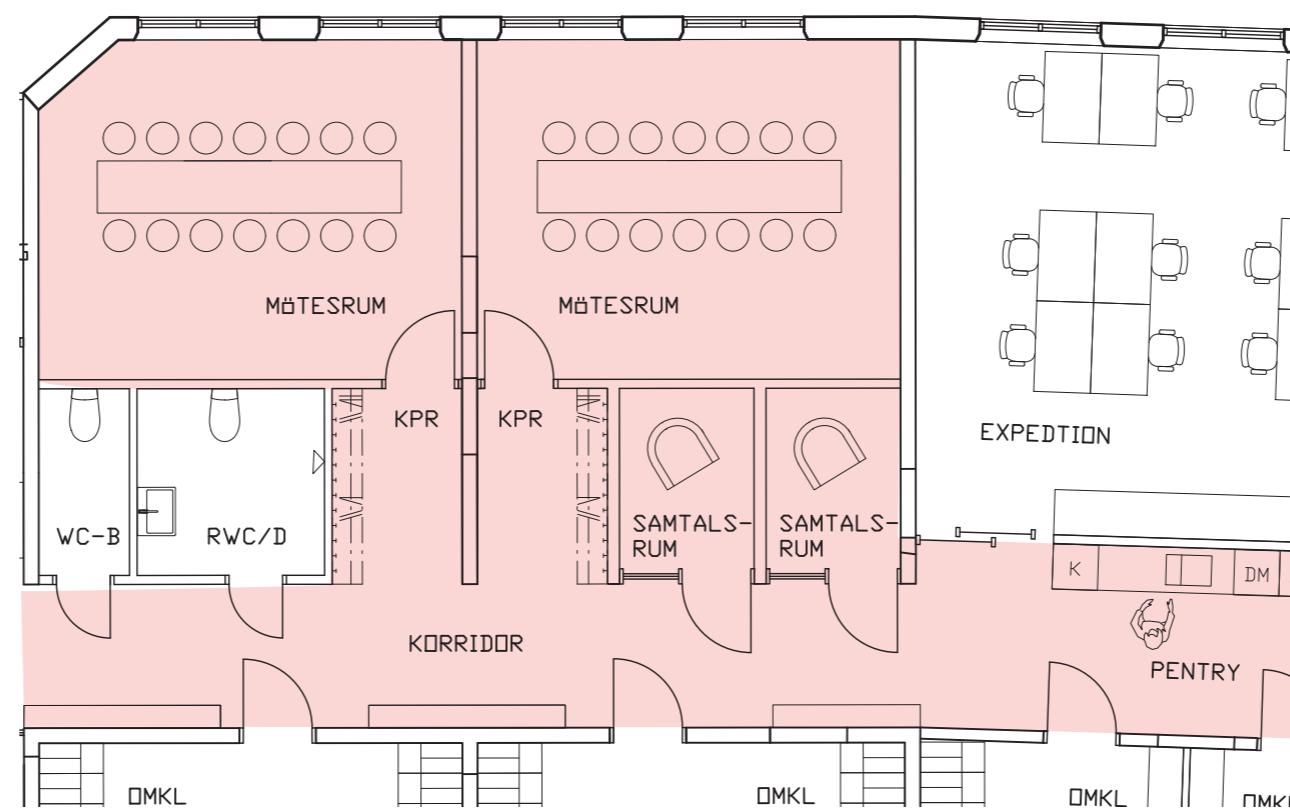
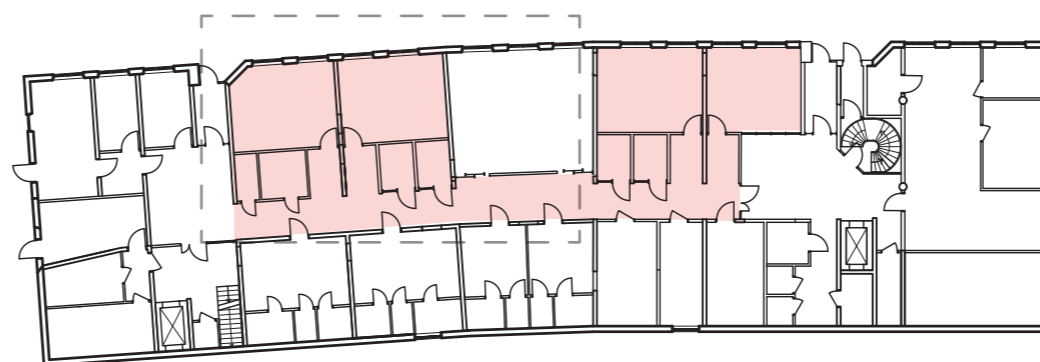
Den kommunala hemtjänstens bas skall fungera som en modern kontorsmiljö, snabbt, effektivt och rationellt. Navet i lokalerna är korridoren och mötesrummen.

I korridoren och mötesrummen sker både ett flöde och utbyte av information och av hjälpmedel och arbetsmaterial.

Lokalerna har ett smart låssystem med individuell låsning och in- och utcheckning.

Utgångspunkten i utformningen är MODERNT och EFFEKTIVT. Grupprummen har en tapetvägg med karta över Tyresö som speglar arbetsområdet och lokalen har ett vävt golv i vinyl som upplevs som modernt och snyggt.

Mötesrummen och korridoren är del av samma gestaltning för att accentuera flödet i lokalen.



PLANUTSNITT SOUTERRÄNGPLAN SKALA 1:100



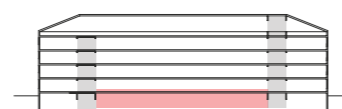
## UTFORMNING - PRINCIP OCH FUNKTION

Den fasta inredningen är viktiga element för gestaltningen och skall utföras i plywood med synlig kant belagd med högtrycksslaminat, en kvalitet som är hållbar och klarar hygienkrav i denna typ av miljö. Möbleringen ska inbjuda till användning och vara flexibel så att den kan användas aktivitetsbaserat. De olika delarna av förbindelsegången - korridoren och mötesrummen är utformade så att de svarar på olika behov såsom möten, kommunikation och koncentrerat arbete.



## BELYSNING - PRINCIP OCH FUNKTION

I förbindelsegångens olika funktioner ska det finnas armaturer med olika karaktär till både formspråk och ljusbild för att ge medarbetare en modern och omhändertagen miljö. Belysningen ska styras på ett rationellt vis. I grupprum och pentry ska det gå att manuellt ändra belysningen. För att kontoret ska vara både funktionellt, ergonomiskt och samtidigt trivsamt behövs både direkt och indirekt ljus.



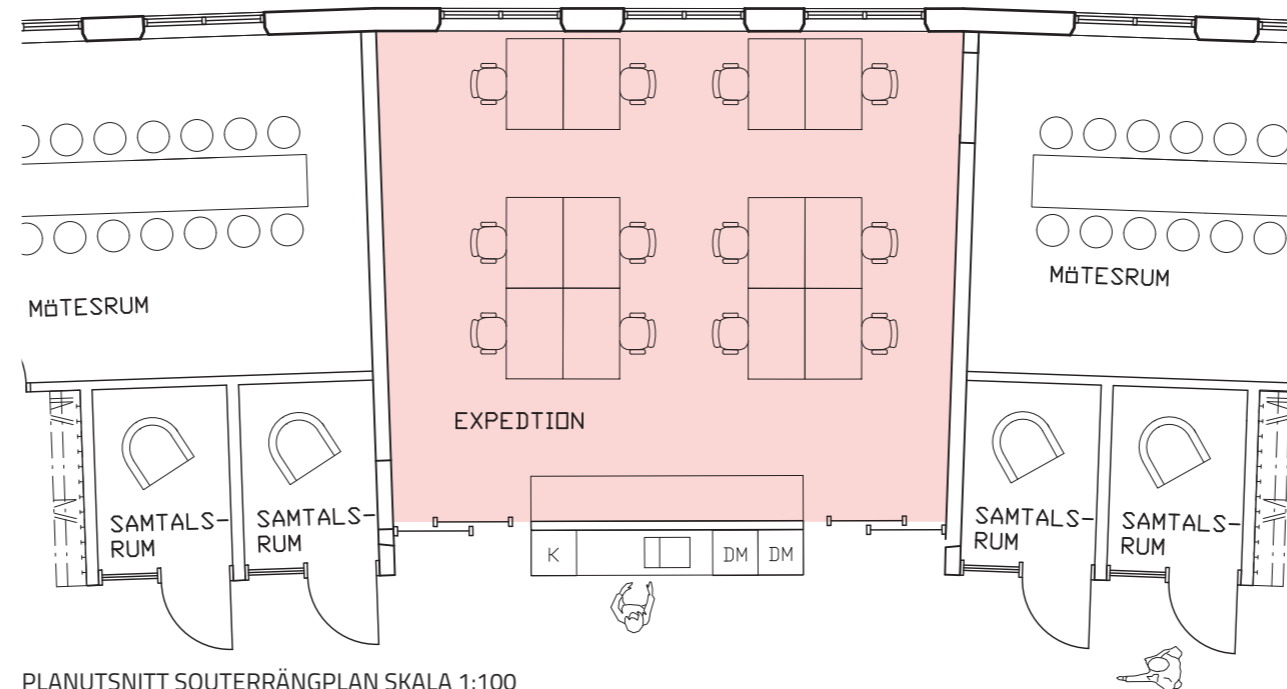


## KONTOR/EXPEDITION

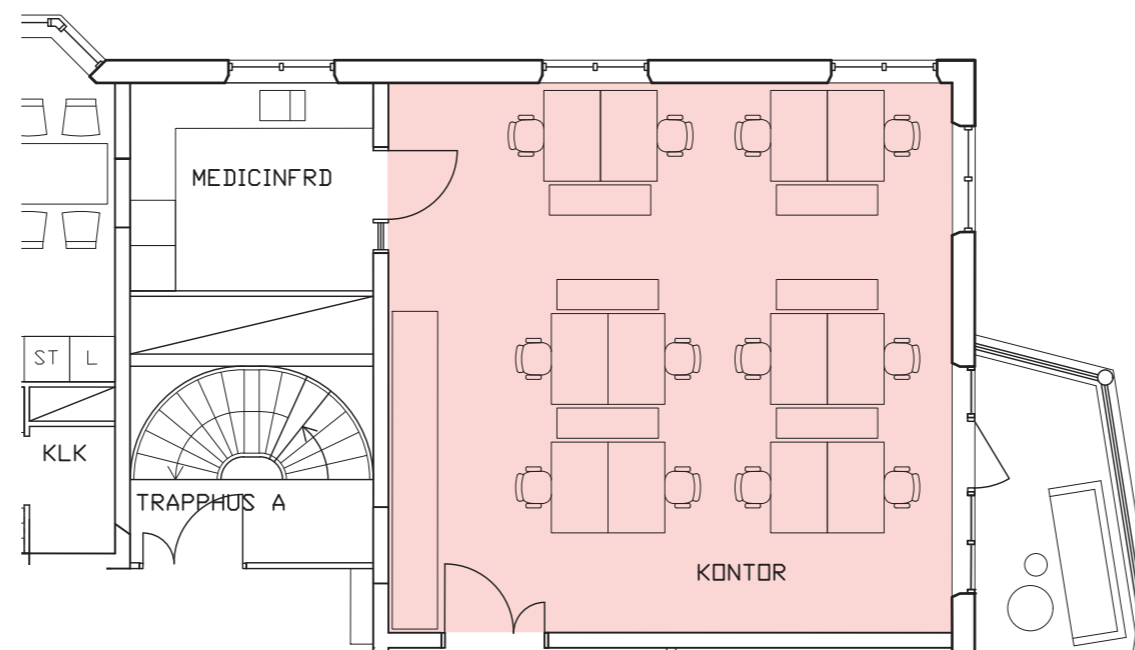


På souterrängplanet ihop med hemtjänstens nav och på plan 3 i huset finns kontorsplatser i ett öppet kontorslandskap. I samband med kontorsplatserna finns det mötesrum att gå undan i vid behov av avskildhet. Kontorsplatserna är så kallade "touchdown"-platser och kontoret är aktivitetsbaserat.

Utgångspunkten i utformningen är en LJUS, MODERN och FLEXIBEL kontorsmiljö. Utformningen skiljer sig från vård- och omsorgsböendet eftersom det är en arbetsplats och ska uppfattas som modern och effektiv.



PLANUTSNITT SOUTERRÄNGPLAN SKALA 1:100



PLANUTSNITT PLAN 3 SKALA 1:100



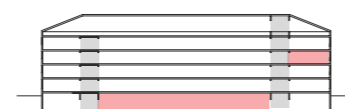
### UTFORMNING - PRINCIP OCH FUNKTION

Möbleringen ska inbjuda till användning och vara flexibel så att den kan användas aktivitetsbaserat. Ett aktivitetsbaserat kontor är utformat för att skapa möten, att underlätta olika typer av arbete och stimulera ständig rörelse och förändring.



### BELYSNING - PRINCIP OCH FUNKTION

För att kontoret ska vara både funktionellt, ergonomiskt och samtidigt trivsamt behövs både direkt och indirekt ljus. Belysningen består av olika armaturer med olika form, montagesätt och -höjd, direkt ljus bredvid arbetsplatserna förstärker sikten och fokuserar ljuset exakt dit det behövs. Pendlade armaturer ger ett bra, bländfritt arbetsljus samtidigt som de ljussätter taket med indirekt ljus.

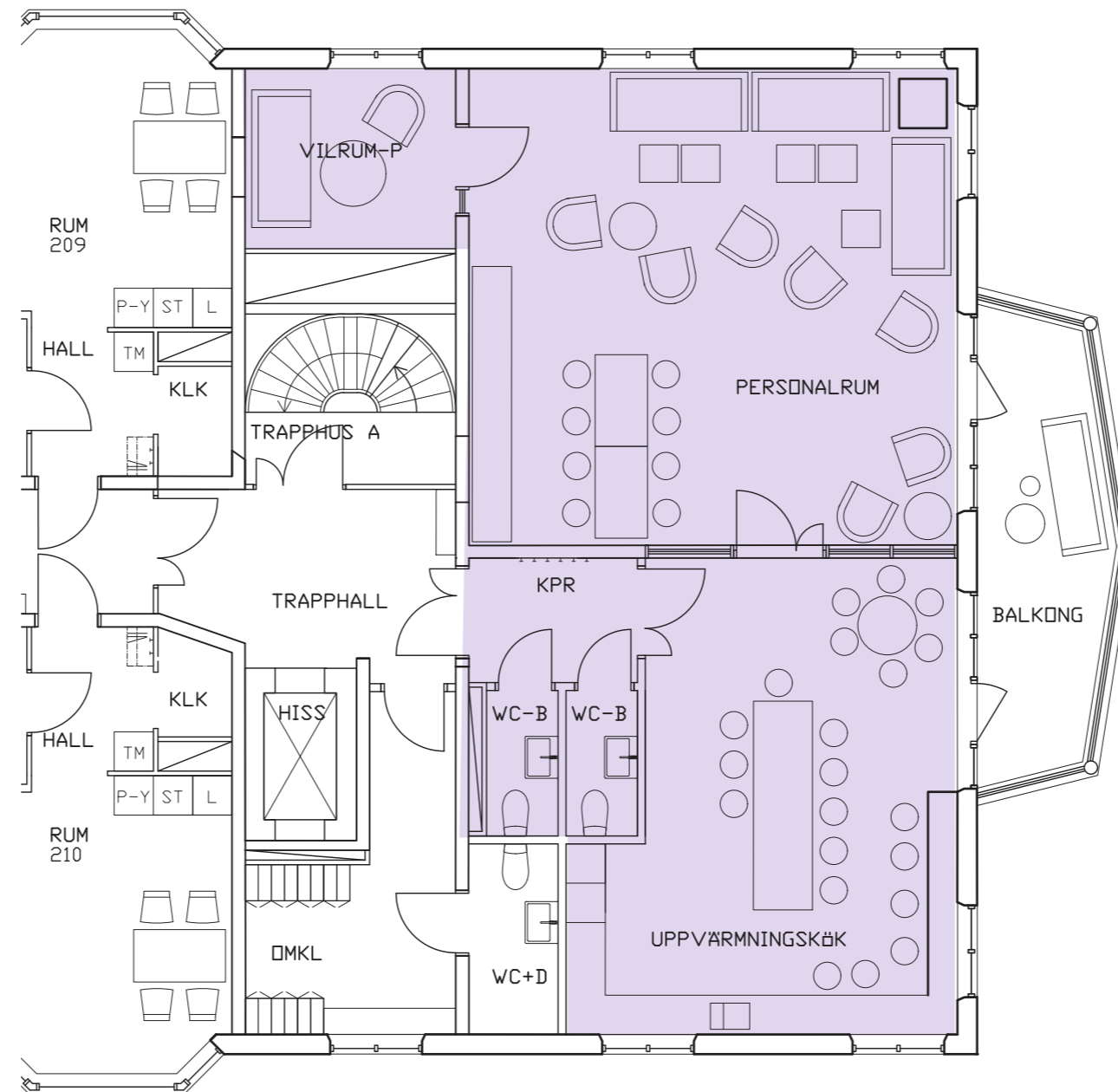


**PAUSRUM**



Personalens pausytor delas mellan vård- & omsorgsboendets personal och hemtjänstens personal. Pausytorna består av ett rum, KÖKET med bardiskpentry och matplatser, både högre sittande vid barbord och sittande vid lägre bord, samt LOUNGEN, ett rum med soffor och mjukare sittplatser. Ett mindre rum fungerar som vilrum eller avskilt telefonrum.

Utgångspunkten i utformningen är INFORMELLT, MODERNT och TRIVSAMT och det ska vara tydligt att det är en plats att vara ledig och vila på. Pausytorna har en egen identitet och stämning jämfört med vårdavdelningarna och övriga funktioner i huset.



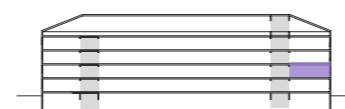
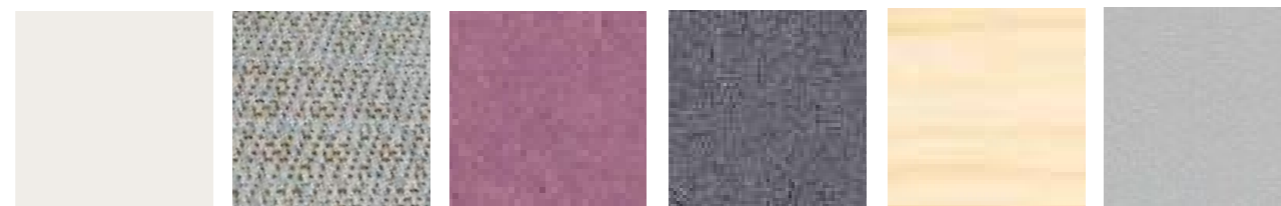
**UTFORMNING - PRINCIP OCH FUNKTION**

Den fasta inredningen och köksinredningen skall utföras i laminatbelagd plywood med synlig kant i en kvalitet som är hållbar och klarar hygienkrav på utrustning i vårdboende. För arbete, möten eller fikapauser erbjuds bord i olika höjder, för stående eller sittande arbete.



**BELYSNING - PRINCIP OCH FUNKTION**

Belysning är dimbar i flera grupper och består av armaturer med olika form, montagesätt och -höjd för att stödja rummets gestaltning.

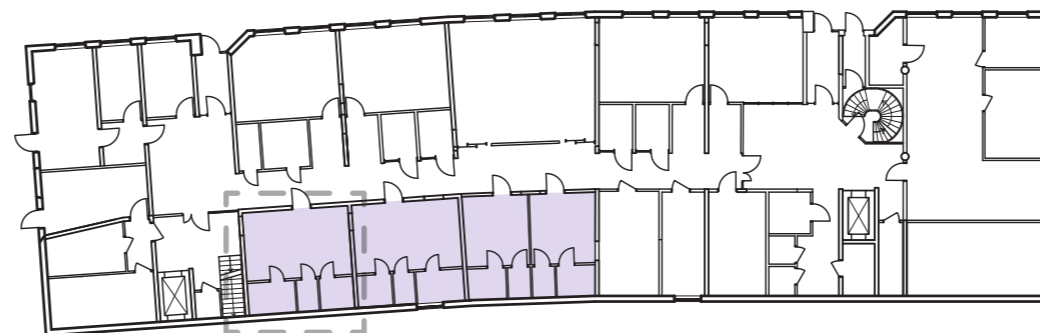


## OMKLÄDNINGSRUM

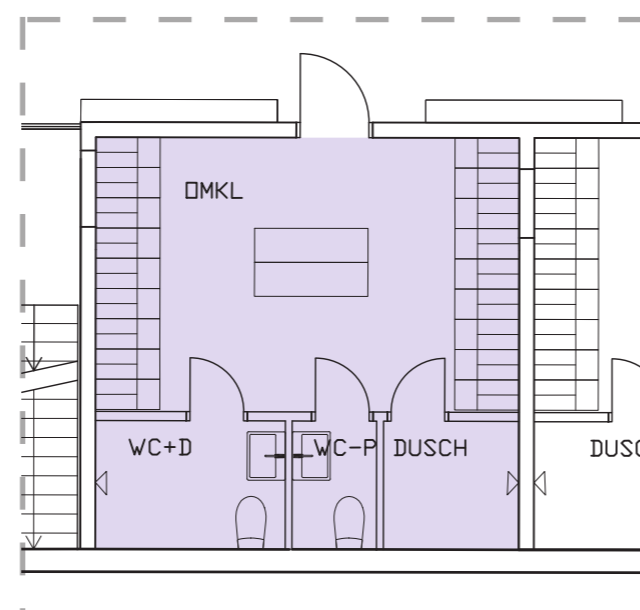


Personalens omklädningsrum har z-skåp med smart låsning. Skåpen utföres med inbyggd sittbänk. Skåpen är inte individuella men det finns tillräckligt med skåp för alla som jobbar samtidigt. I rummen finns tillgång till WC, dusch och sittbänk.

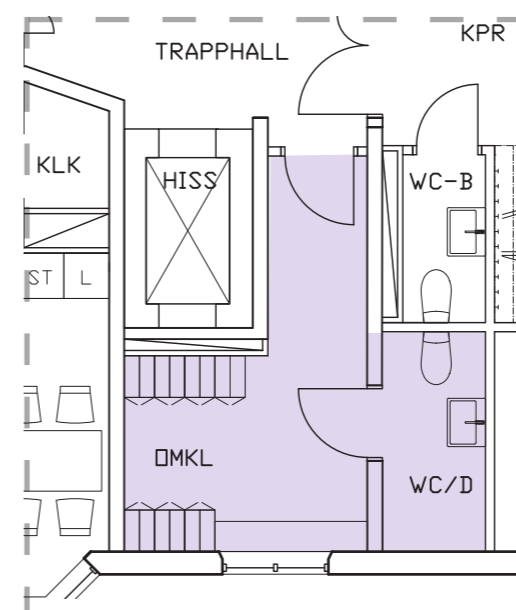
Utgångspunkten i utformningen är LOCKER ROOM och gestaltningen speglar gestaltningen i övriga personalytor, snabbt, ljust och modernt.



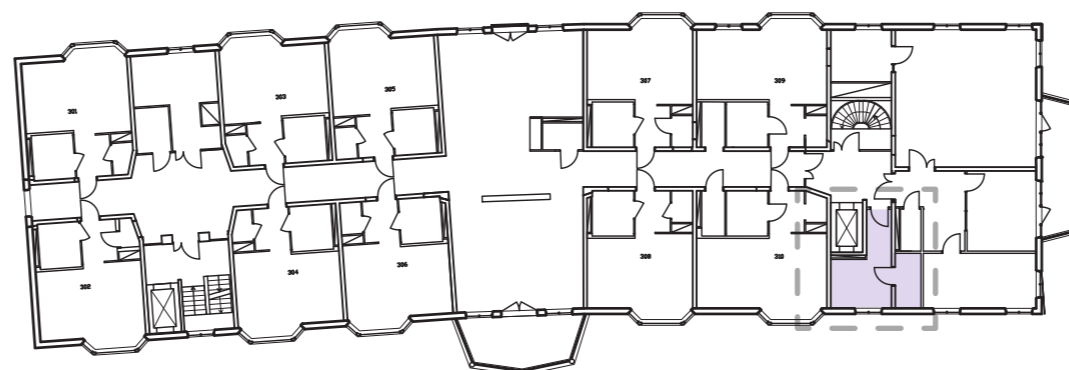
SOUTERRÄNGPLAN



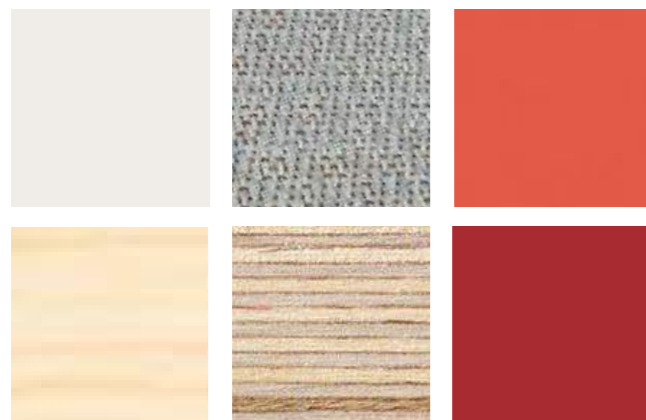
OMKLÄDNING SOUTERRÄNGPLAN SKALA 1:100



OMKLÄDNING PLAN 2-4 SKALA 1:100



PLAN 3



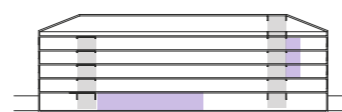
### UTFORMNING - PRINCIP OCH FUNKTION

Z-skåp anslutna till ett digitalt låssystem.



### BELYSNING - PRINCIP OCH FUNKTION

Belysningen i omklädningsrummen är tillräckligt ljus och består av rumsskapande indirekt belysning.



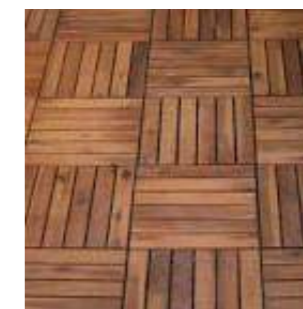
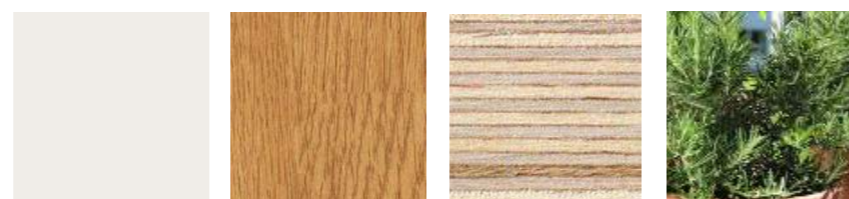
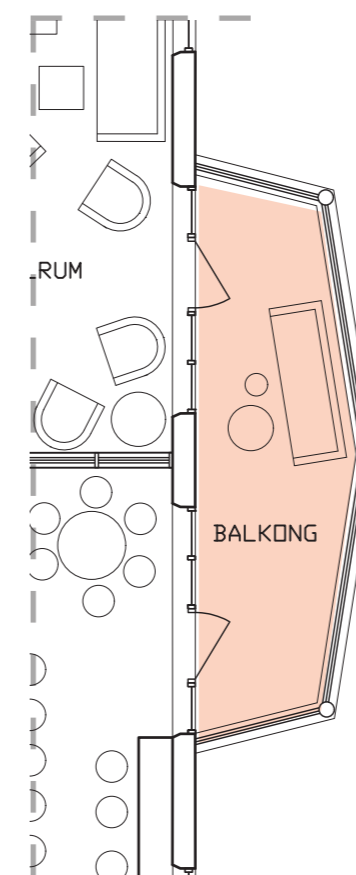
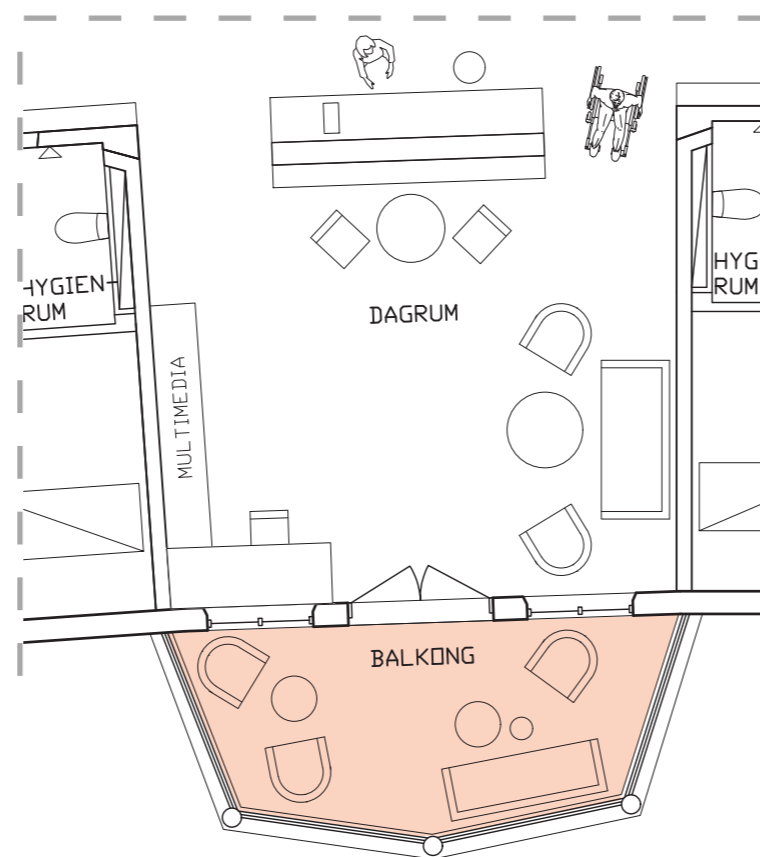
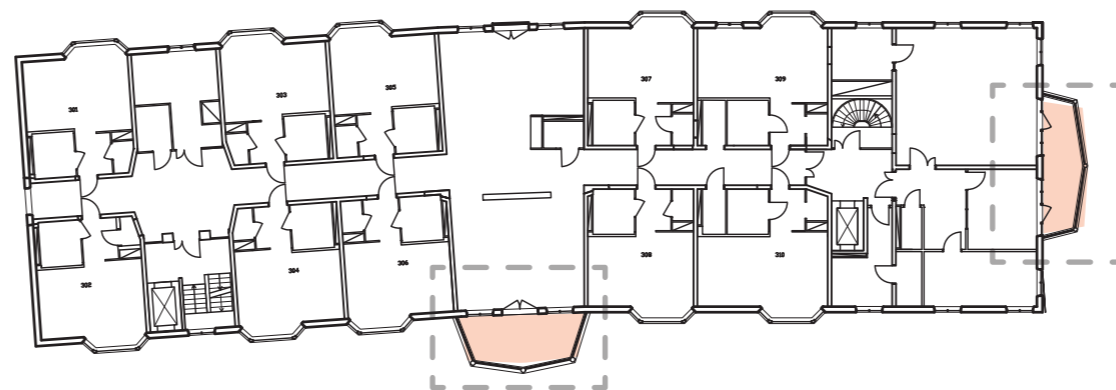
## INGLASADE BALKONGER



På inglasade balkonger vill vi skapa en VINTERTRÄDGÅRD och överbrygga gränsen mellan inne och ute för att göra det enklare för de boende att förstå och använda hela miljön genom att utemiljön tillgängliggörs både fysiskt och visuellt. Kvaliteter av utemiljö såsom ljus, luft och utsikt kan upplevas samtidigt som brukaren har tillgång till skydd och bekvämligheter från inomhusmiljön.

De inglasade balkongerna är viktiga bryggor mellan inne och ute. På avdelningarna fungerar de som förlängningar av vardagsrummen, och på gavlarna är de en resurs till de verksamheter som finns i lokalerna innanför.

Utgångspunkten i gestaltningen är att skapa en behaglig övergång mellan inne och ute.



### UTFORMNING - PRINCIP OCH FUNKTION

Det kan behövas små åtgärder för att lätta upp och skapa en trivsam, användbar balkong som går att använda en större del av året. Åtgärder som kan behövas är infravärme, växter, möjlighet till trivsam möblering, stämningsskapande belysning, undertak som mjukar upp och ljusar upp miljön. Trall på golvet för mjukhet och ökad tillgänglighet för de boende.



### BELYSNING - PRINCIP OCH FUNKTION

Belysningen ska bidra till upplevelsen av relationen mellan ute och inne och till att balkongen går att använda en större del av dygnet/året. Det skall vara möjligt att öka och minska ljusets intensitet under dagen.

## UTEMILJÖ

Utemiljön skall vara säker, lättillgänglig utan några större nivåskillnader. Uteplatser skapas närmast de gemensamma utrymmena. Sittplatser skapas både i sol, skugga och i vindskyddade lägen. En slingrande gångväg anläggs genom ett parklandskap med sittplatser och varierad vegetation.

Växligheten bör ha en årstidsväxling med blomning från vår till höst, vackra höstfärger samt att vissa partier har en vintergrön prägel. Olika trädgårdsrum skapas med olika tema typ "sinnenas trädgård" och upphöjda rabatter som nås enkelt.



## BELYSNING - PRINCIP OCH FUNKTION

För all belysning utomhus ska plats, placering och armaturtyp studeras tillsammans så att inte situationer uppstår där armaturer bländas eller lyser in hos boende. Belysningen ska underlätta orientering och ge visuell vägledning då dagsljuset inte är tillräckligt. Genom att belysa platser som även är synliga inifrån skapas mervärde för både boende och personal.



### UPPHÖJDA RABATTER

Verkar rumsskapande  
I ögonhöjd för rullstolsbrukare, möjlighet att odla kryddväxter, smultron etc.  
- Sinnlig njutning av naturen  
- Nära och lättillgängligt



### HÅRDGJORT TORG

Social samlingspunkt  
Lätt att ta sig dit, vid entré  
- Nära och lättillgängligt  
- Sociala möjligheter  
- Tryggt och säkert, mycket små risker för fysisk eller psykisk obekvämlighet  
- Familjärt/lätt att ta sig till

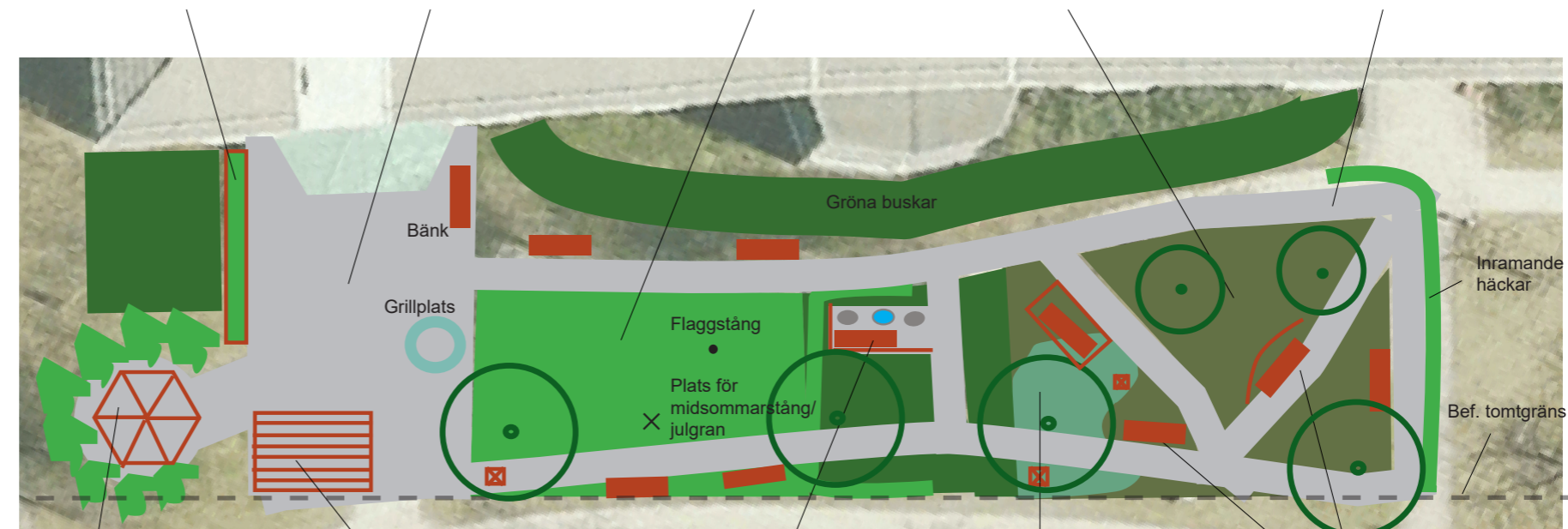


### SKOGSTRÄDGÅRD

Vildare natur, ätbara perenner  
Stor variation, stimulerar sinnesintryck  
- Attraktion och variation  
- Sinnlig njutning av naturen  
- Årstidsväxlingar i naturen  
- Lustfyllda och meningsfulla aktiviteter

### PROMENADSLINGA

Möjlighet att gå runt på en slinga med omväxlande omgivning. Stabilt underlag anpassat för rollator och rullstol. Slingan går runt, inga återvändsgränder.  
- Lättorienterbar  
- Lustfyllda och meningsfulla aktiviteter



### SYRÉNBERSÅ

Avskild social plats  
Lätt att ta sig dit, nära entré.  
Litet lusthus med tak  
Ger skydd vid regn  
Går att använda som scen vid festliga tillfällen

### PERGOLA

Pergola med möjlighet för sittplatser i halvskugga. Socialt mitt på torget.  
- Öppenhet och utsikt  
- Känsla av rymd  
- Sociala möjligheter

### LUGN OAS

Avskild rofylld plats  
Vatten, stenar.  
Omsluten, stilla oas  
- Avskilt och skyddat  
- Sinnlig njutning av naturen  
- Symbolism/spegling

### PERENNRABATT

Varierad perennerabatt med inslag av faluröda rosentorn  
- Attraktion och variation  
- Sinnlig njutning av naturen  
- Årstidsväxlingar i naturen

### VARIATION AV SITTPATSER

- Sociala möjligheter  
- Avskilt och skyddat



### FALURÖTT TRÄ

Återkommande i trädgården är små faluröda träbyggnationer. Pergola, lusthus, spaljéer. Anknyter till gångna tider, passar till det gula huset med gröna entréer. Faluröda trädetaljer ger färg även när det är vinter och trädgården är i vila.

### 3 UTREDNING/DISKUSSION

HÖJ- OCH SÄNKBAR BIDÉTOALET	31
STÖTDÄMPANDE GOLV	32
DISPOSITION AV HUSET	33
YTOR	34

## HÖJ- & SÄNKBAR BIDÉTOALETT

En toalett med bidé- och torkfunktion kan möjliggöra att den boende kan sköta sin intimhygien så länge som möjligt själv utan hjälp.

Det finns olika alternativ för toalett med bidé- och torkfunktion. Det finns toaletter med integrerad spol- och torkfunktion, och det finns toasitsar med spol- och torkfunktion som monteras på en vanlig toalettstol.

Möjlighet finns att montera bägge dessa typer på stativ som är höj- och sänkbara.

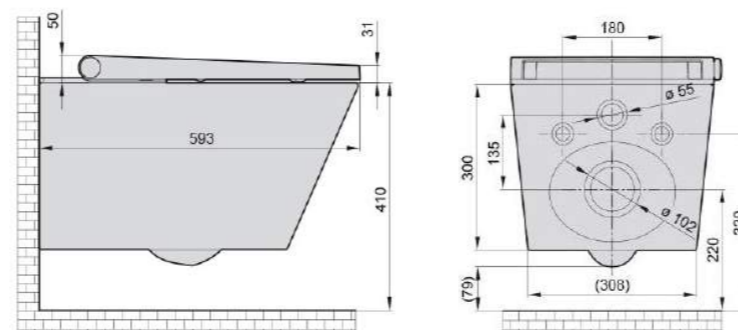
### ALTERNATIV 1 - TOALETT MED BIDÉFUNKTION

Svancare ([www.svancare.se](http://www.svancare.se)) är återförsäljare till en toalett som har bidéfunktion integrerad med spol- och torkfunktion. Toaletten går att montera på ett höj- och sänkbart stativ. Stativet är höj- och sänkbart med ett enkelt knapptryck.

OBS! Bidé-toalettens mått gör att det går att köra en duschstol över den, men det går inte att säkerställa att bidé- och torkfunktionerna går att använda när en sitter i en duschstol eftersom det finns risk att duschstrålen och torkfunktionen täcks av duschstolen.



ALTERNATIV 1  
Gaius Elevate från Svancare  
Höj- och sänkbart stativ till toalett



ALTERNATIV 1  
Bidé Elegant från Svancare  
Toalett med integrerad spol- och torkfunktion

### ALTERNATIV 2 - TOALETTSITS MED BIDÉFUNKTION

Svancare har en annan lösning på bidétoalett som bygger på en toalettsits med bidéfunktion som monteras på en vanlig toalett. Den kallas Svan Care Bidette R3 och har både tvätt- och torkfunktion. Bidette R3 har en pendlande duschstråle vilket gör att strålen kommer rakt underifrån. Detta gör att bidéfunktionen även går att använda tillsammans med en duschstol eftersom duschstrålen för rengöring kommer underifrån och fläkten blåser snett uppåt.



ALTERNATIV 2  
Bidette R3 från Svancare  
Toalettsits med bidé som monteras på en vanlig toalett.

## STÖTDÄMPANDE GOLV

Ur Johanna Gustavssons (Karlstad universitet) avhandling Effekter av stötdämpande golv som fallskadepreventiv åtgärd för äldre på särskilt boende:

”Fall är den vanligaste orsaken till skada i alla åldrar och utgör ett stort folkhälsoproblem globalt. Risken för fallskada ökar med åldern och problematiken förutspås öka i takt med att andelen äldre blir allt fler. För de sköra äldresom bor på särskilt boende är fallskaderisken extra stor och det finns idag inga förebyggande program som visat på varaktig minskning av fallskador för denna grupp.”

”Resultaten i denna avhandling tyder på att stötdämpande golv har potentialen att fungera som en fallskademinskande åtgärd utan att öka risken för fall. Vidare verkar interventionen, med vissa modifieringar, kunna fungera väl ur de boende och personalens perspektiv.”

Att ha ett stötdämpande mjukt golv kan fungera som en fallskadepreventiv åtgärd på äldreboenden. I studien från Karlstad Universitet undersöktes ett golv från Nya Zeeland som heter Kradal, som inte tillverkas längre. Det golvet är 12 mm tjockt, och består av en helmjuk yta. Studien visar att det golvet kan minska risken för skada i samband med fall med över 50%.

### TVÅ OLIKA TYPER AV STÖTDÄMPANDE GOLV:

#### ALTERNATIV 1

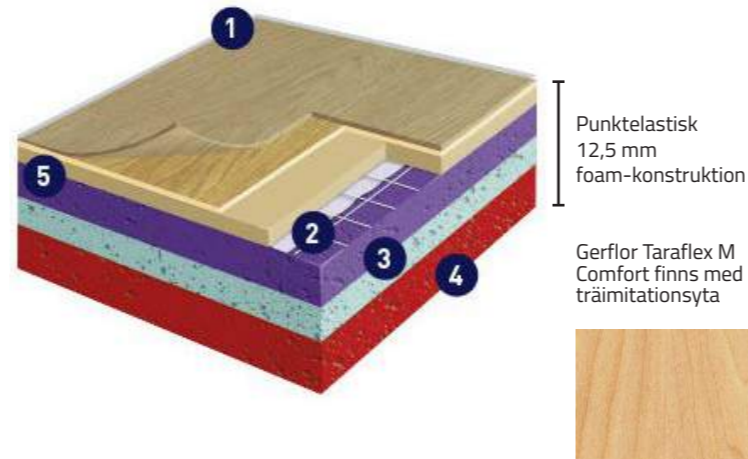
Punktlastiskt golv: en mjuk beläggning, ofta matta av skummaterial på ett hårt underlag, t ex betong.

#### ALTERNATIV 2

Ytelastiskt golv: ett hårt ytskikt, t ex skiva beklädd med plastmatta som läggs på en sviktande underkonstruktion (ett undergolv).

### ALTERNATIV 1 - PUNKTELASTISKT GOLV

Vi har tittat på ett punktlastiskt golv från Gerflor, som egentligen är till för att ha i sporthallar. Golvet ger stötdämpning, är 12,5 mm tjockt och består av en skumgummikärna med ett ytskikt av plastmatta. Golvet heter Taraflex Sport M Comfort. Golvet finns med utseende i olika utföranden, tex. träimitation.



#### FÖRDELAR:

- 45 % stötupptagning
- Framtaget specifikt för sina stötdämpande egenskaper i sportsammanhang
- Mjukt och sviktande, ger direkt stötdämpning
- Finns på marknaden, ett vedertaget golv som går att lägga in.
- Jämförbart med stötdämpande golv som gett goda resultat i forskning kring stötdämpande fallskadepreventiva golv i särskilt boende för äldre.
- Bidrar till en förbättrad ljudmiljö

#### NACKDELAR:

- Mjuk yta som är tyngre att rulla till exempel portabla lyftar, matvagnar, sängar och rullstolar på än vanligt plastgolv
- Kan få permanenta gropar och märken efter möbler.

#### MÖJLIGHETER:

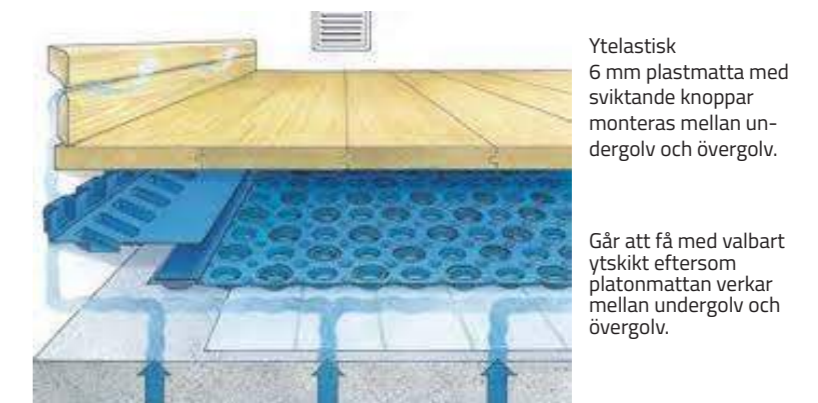
- Kan motverka skaderisken vid fall markant

#### RISKER:

- Ej tidigare använt som stötdämpande golv i äldreboende, därför ingen tidigare erfarenhet av hur det fungerar i den miljön.
- En osäker faktor är ifall golvet kan komma att påverka balansen hos de äldre.

### ALTERNATIV 2 - YTELASTISKT GOLV

Blå Platon är en produkt som används som fuktskyddande isolering mellan under- och övergolv. Den består av en plastmatta med flexibla knoppar som lämnar en luftspalt mellan under- och övergolv. Knopparna på Platon Golv är speciellt utformade och vid belastning samverkar knopparna och fungerar stötdämpande. Två olika knoppar har huvudfunktionen att ta upp stötar och belastning. En tredje knopp motverkar att stabiliteten försämras. Detta ger ett starkt men samtidigt behagligt mjukt golv. Platonmattan är 6 mm tjock, för att få ett stabilt golv måste en spånskiva med minst 12 mm tjocklek läggas på.



#### FÖRDELAR:

- 35 % stötupptagning
- Finns på marknaden, ett vedertaget golv som går att lägga in.
- Bidrar till en förbättrad ljudmiljö
- Golvet får en stabil yta, inga problem att rulla vagnar, sängar, rullstolar etc på golvet.

#### NACKDELAR:

- Lägre stötdämpande egenskaper än Taraflex Comfort från Gerflor.
- Tillsammans med spånskiva och plastmatta blir golvets totala tjocklek 20 mm

#### MÖJLIGHETER:

- Kan motverka skaderisken vid fall

#### RISKER:

- Ej tidigare använt som stötdämpande golv i äldreboende, därför ingen tidigare erfarenhet av hur det fungerar i den miljön.



## DISPOSITION AV HUSET



### ALTERNATIV 1 - DAGVERKSAMHET I MARKNIVÅ

Vård- och omsorgsboendet är relativt oberoende av souterrängplanet, vilket medför att lokalerna skulle kunna hyras ut till annat om hemtjänst och dagverksamhet skulle flytta. Dagverksamhet i marknivå på souterrängplanet och plan 1, tillgängliggör utemiljö för dagverksamheten. Omklädningsrum lättillgängliga för verksamheten på plan 2-4



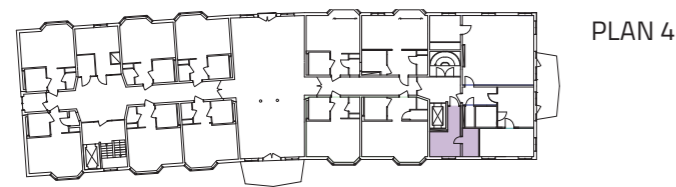
### ALTERNATIV 2 - SAMLINGSLOKAL I MARKNIVÅ

Samlingslokal/träffpunkt i souterrängplan. Öppnar upp huset för allmänheten. Alla omklädningsrum på samma plan. Mötesrum lättillgängliga för verksamheten på plan 2-4

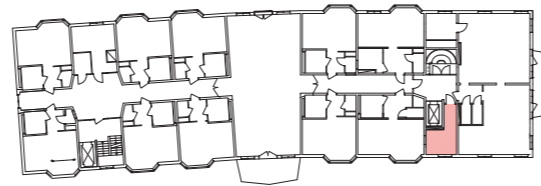


### ALTERNATIV 3 - ARBETSFRUM I MARKNIVÅ

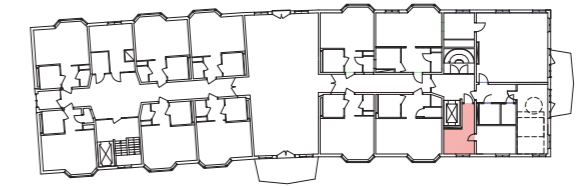
Alla kontorsplatser och omklädningsrum samlas på souterrängplanet, ökar möjlighet för samverkan mellan verksamheterna och personalen. Mötesrum lättillgängliga för verksamheten på plan 2-4.



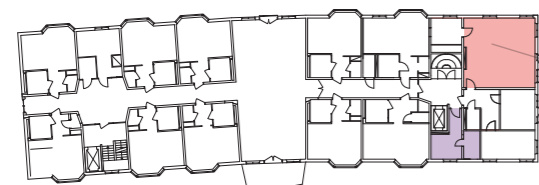
PLAN 4



PLAN 4

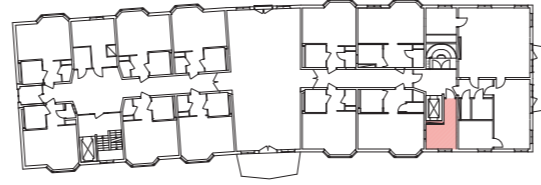


PLAN 4

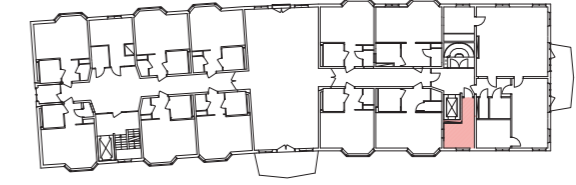


PLAN 3

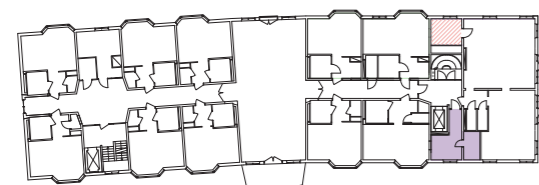
Plats för administration



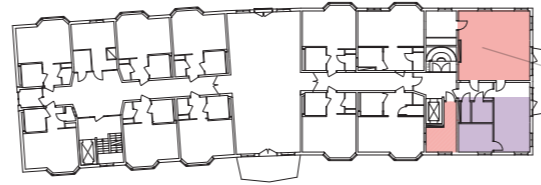
PLAN 3



PLAN 3

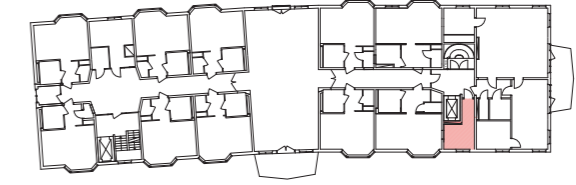


PLAN 2



PLAN 2

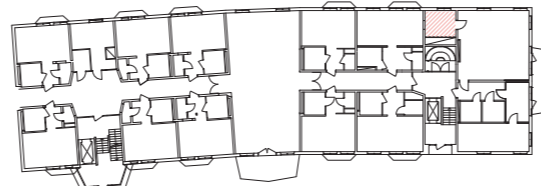
Plats för administration



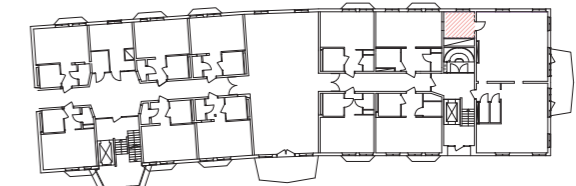
PLAN 2



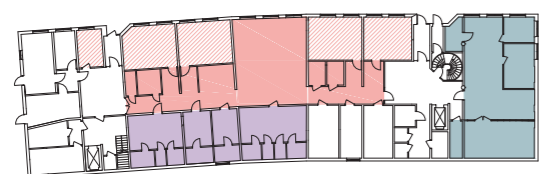
PLAN 1



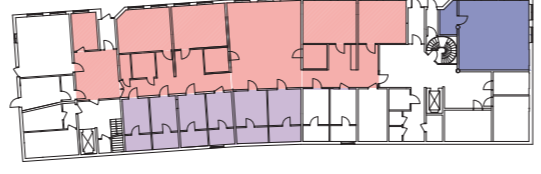
PLAN 1



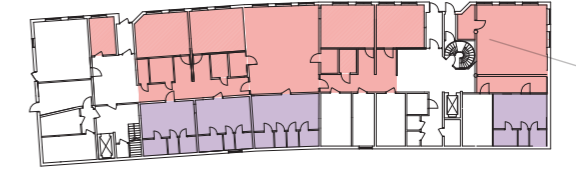
PLAN 1



SOUTERRÄNGPLAN



SOUTERRÄNGPLAN



SOUTERRÄNGPLAN  
Plats för administration

■ Samlingspunkt ■ Dagverksamhet ■ Kontor ■ Mötesrum ■ Omklädningsrum

**YTOR** AKTUELLT ALTERNATIV (ALTERNATIV 1)**MÖTESRUM/SAMTALSRUM**SOUTERRÄNGPLAN

4 st Mötesrum	25 kvm
1 st Mötesrum	10 kvm
4 st Samtalsrum	4 kvm

PLAN 1

-

PLAN 2

1 st Samtalsrum	8,8 kvm
-----------------	---------

PLAN 3

1 st Mötesrum	15,5 kvm
---------------	----------

PLAN 4

-

**TOTALT**

11 st Mötesrum/samtalsrum	150 kvm
---------------------------	---------

**FÖRRÅD** (Exklusive lägenhetsförråd)SOUTERRÄNGPLAN

1 st Centriförråd	15 kvm
1 st Klädcentral	17,5 kvm
1 st Städcentral	12,4 kvm
1 st Torrförråd (Varumottagning)	8,5 kvm

PLAN 1

1 st Avdelningsförråd	3 kvm
1 st Städörråd	3 kvm

PLAN 2

1 st Avdelningsförråd	3 kvm
1 st Städörråd	3 kvm

PLAN 3

1 st Medicinförråd	8,8 kvm
1 st Hjälpmedelsförråd	17 kvm
1 st Avdelningsförråd	3 kvm
1 st Städörråd	3 kvm

PLAN 4

1 st Avdelningsförråd	3 kvm
1 st Städörråd	3 kvm

**TOTALT**

14 st Förråd	103 kvm
--------------	---------

**OMKLÄDNINGSRUM**SOUTERRÄNGPLAN

2 st Omklädningsrum	36 skåp	30 kvm
2 st Omklädningsrum	18 skåp	18,5 kvm

PLAN 1

-

PLAN 2

1 st Omklädningsrum	14 skåp	16 kvm
---------------------	---------	--------

PLAN 3

1 st Omklädningsrum	14 skåp	16 kvm
---------------------	---------	--------

PLAN 4

1 st Omklädningsrum	14 skåp	16 kvm
---------------------	---------	--------

**TOTALT**

7 st Omklädningsrum	150 skåp	145 kvm
---------------------	----------	---------

**WC** (Exklusive hygienrum i den egna lägenheten)SOUTERRÄNGPLAN

9 st WC
2 st RWC

PLAN 1

2 st WC
1 st RWC

PLAN 2

4 st WC
---------

PLAN 3

3 st WC
---------

PLAN 4

3 st WC
1 st RWC

**TOTALT**

21 st WC
4 st RWC