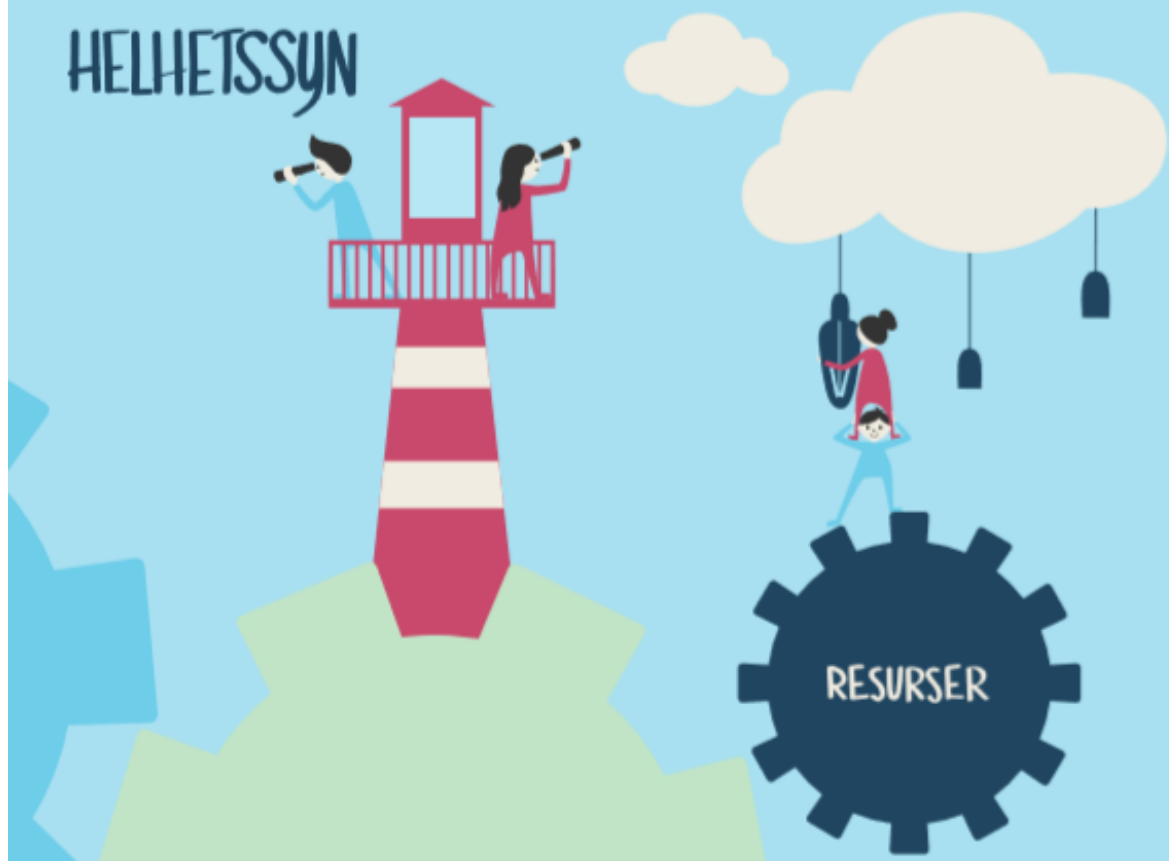


Månadsrapport maj 2020  
Äldre- och omsorgsförvaltningen,  
verksamhetsområdena  
äldreomsorg och omsorg om  
personer med  
funktionsnedsättning



#ständigaförbättringar

tyresö kommun 

# Månadsrapport äldre- och omsorgsnämnden

## Viktiga händelser under maj

- Under maj har verksamheten haft fortsatt fokus på att hantera corona:
  - Pandemin tar fortfarande en stor del av verksamhetens resurser och vissa planerade utvecklingsprojekt och aktiviteter är fortfarande pausade.
  - Beslut om att fortsätta pausa dagverksamhet för äldre och daglig verksamhet enligt LSS har tagits.
  - Inom vård- och omsorgsboendena har verksamheten dock lyckats att hålla nere smittspridningen som minskat kontinuerligt under månaden. I slutet av maj var ett boende helt smittfritt, två boenden hade endast en sjuk boende samt ett boende med tre konstaterade fall av covid-19.
  - Corona påverkar även efterfrågan av vård- och omsorgsplatser, och myndigheten hade under maj ett ovanligt lågt antal nyansökningar om insatsen.
  - Även efterfrågan av hemtjänst har minskat. Antal personer med endast trygghetslarm fortsätter dock att öka.

## Uppföljning Nämndmål

Om målet/målnivån för indikatorn har uppnåtts eller överträffats bedömningen G - grön.

Om avvikelsen för målet/indikatorn uppgår till mindre än 10 % är bedömningen A – amber/gul

Om avvikelsen överstiger 10 % är bedömningen R - röd.

Strategiskt mål	Nämndmål	Indikator	Utfall	Målnivå	Bedömning	Kommentar
Tyresöbornas behov av tillförlitlig kommunal verksamhet och service i olika skeden av livet tillgodoses, snabbt och enkelt						
		Äldreomsorg och omsorg om personer med funktionsnedsättning - Trygg och säker hemgång från slutenvården utvecklas i samverkan med regionen			G	En av målets tre indikatorer kommer inte kunna mätas pga. att undersökningen ställts in pga. corona-pandemin.
		Antal dagar kommunen betalat för slutenvård pga. inte kunnat förbereda hemgång till egna hemmet i tid efter inkommen inskrivningsmeddelande (kommunala betalningsansvaret)	0	0	G	
		Antal avvikelser från en trygg och säker hemgång inom den kommunala hälso- och sjukvårdsenheten	0	0	G	
		(U23571) Aktuell rutin för hur planering av den enskildes hälso- och sjukvård (vårdplanering) ska genomföras i samverkan med olika aktörer, där det är dokumenterat i journal hur den enskilde deltagit vid vårdplaneringen, i särskilt boende äldreomsorg?	---	100 %		Utfallet för denna indikator mäts i samband med Socialstyrelsens enhetsundersökning som genomförs årligen under våren. I år valde dock Socialstyrelsen att inte genomföra undersökningen på grund av enheternas ansträngda läge utifrån corona-pandemin. Utfall för indikatorn fr 2020 kommer såldes inte att presenteras.

	Omsorg om personer med funktionsnedsättning - Den upplevda tryggheten hos vuxna i bostad med särskild service ska öka					Aktiviteter för att uppnå målet pågår. Utfallet för indikatorerna mäts i samband med brukarundersökningen som genomförs i höst. Resultatet kommer att publiceras senare under året.
		(U28522) Omsorg om personer med funktionsnedsättning - Brukarbedömning gruppboende LSS - trygg med personal, andel (%)		91 %		
		(U28529) Omsorg om personer med funktionsnedsättning - Brukarbedömning serviceboende LSS - trygg med personal, andel (%)		70 %		
		(U28523) Brukarbedömning gruppboende LSS - Brukaren är aldrig rädd för något hemma, andel (%)		80 %		
		(U28530) Brukarbedömning serviceboende LSS - Brukaren är aldrig rädd för något hemma, andel (%)		60 %		
<b>Tyresöborna är medskapare och delaktiga i kommunens utveckling</b>						
	Äldreomsorg - Äldre i vård- och omsorgsboende som upplever en meningsfull tillvaro ska öka					Flertalet av aktiviteterna för att uppnå målet har pausats på grund av corona-pandemin. Utfallet för indikatorerna gällande brukarbedömningar mäts i samband med brukarundersökningen som genomförs nu under våren. Resultatet kommer att publiceras senare under året. Två av målets tio indikatorer kommer inte kunna mätas pga. att undersökningen ställts in pga. corona-pandemin.
		(U23467) Vård- och omsorgsboende - andel (%) som uppger att maten smakar bra.		70 %		
		(U23468) Vård- och omsorgsboende - andel (%) som upplever att måltiderna är en trevlig stund på dagen.		65 %		

		(U23475) Brukarbedömning särskilt boende äldreomsorg - trivs med rum/lägenhet, andel (%)		70 %		
		(U23465) Brukarbedömning särskilt boende äldreomsorg - trivsamma gemensamma utrymmen, andel (%)		60 %		
		(U23466) Brukarbedömning särskilt boende äldreomsorg - trivsamt utomhus, andel (%)		65 %		
		(U23408) Boendeplatser i särskilt boende som erbjuder minst två organiserade och gemensamma aktiviteter under vardagar, andel (%)		100 %		Mäts i samband med KKIK.
		(U23470) Brukarbedömning särskilt boende äldreomsorg - sociala aktiviteter, andel (%)		60 %		
		(U23469) Vård- och omsorgsboende - andel (%) som uppger att det är bra möjligheter att komma utomhus		55 %		
		(U23534) Personer i särskilt boende äldreomsorg vars genomförandeplan innehåller önskemål och behov i samband med måltiderna, andel (%)	---	100 %		Utfallet för denna indikator mäts i samband med Socialstyrelsens enhetsundersökning som genomförs årligen under våren. I år valde dock Socialstyrelsen att inte genomföra undersökningen på grund av enheternas ansträngda läge utifrån corona-pandemin. Utfall för indikatorn fr 2020 kommer såldes inte att presenteras.
		(U23566) Aktuell rutin för genomförande av dygnets alla måltider, i särskilt boende äldreomsorg	---	100 %		Utfallet för denna indikator mäts i samband med Socialstyrelsens enhetsundersökning som genomförs årligen under våren. I år valde dock Socialstyrelsen att inte genomföra undersökningen på grund av enheternas ansträngda läge utifrån corona-pandemin. Utfall för indikatorn fr 2020 kommer såldes inte att presenteras.

	Äldreomsorg och omsorg om personer med funktionsnedsättning - Möjligheter till självbestämmande bibehålls hela livet för äldre och förbättras för barn, unga och vuxna med funktionsnedsättning				Flertalet av aktiviteterna för att uppnå målet har pausats på grund av corona-pandemin. Utfallet för indikatorerna gällande brukarbedömningar mäts i samband med brukarundersökningar för de olika målgrupperna. Resultatet kommer att publiceras senare under året. Sex av målets 14 indikatorer kommer inte kunna mätas pga. att undersökningen ställt in pga. corona-pandemin.
	(U23414) Brukarbedömning särskilt boende äldreomsorg - inflytande och tillräckligt med tid, andel (%)		40 %		
	(U23432) Kvalitetsaspekter särskilt boende äldreomsorg, andel (%) av maxpoäng		100 %		Mäts i samband med KKIK.
	(U23461) Brukarbedömning särskilt boende äldreomsorg - hänsyn till åsikter och önskemål, andel (%)		80 %		
	(U23565) Personer med en plan som innehåller dokumentation om hur personen deltagit vid upprättande/förändring av sin genomförandeplan i särskilt boende äldreomsorg. Andel (%)	---	100 %		Utfallet för denna indikator mäts i samband med Socialstyrelsens enhetsundersökning som genomförs årligen under våren. I år valde dock Socialstyrelsen att inte genomföra undersökningen på grund av enheternas ansträngda läge utifrån corona-pandemin. Utfall för indikatorn fr 2020 kommer således inte att presenteras.
	(U23498) Regelbundna möten (boråd) vid särskilda boenden för äldre	---	100 %		Utfallet för denna indikator mäts i samband med Socialstyrelsens enhetsundersökning som genomförs årligen under våren. I år valde dock Socialstyrelsen att inte genomföra undersökningen på grund av enheternas ansträngda läge utifrån

						corona-pandemin. Utfall för indikatorn fr 2020 kommer såldes inte att presenteras.
		(U21554) Personer med hemtjänst äldreomsorg en plan som innehåller dokumentation om hur personen deltagit vid upprättande/förändring av sin genomförandeplan, andel (%)	---	100 %		Utfallet för denna indikator mäts i samband med Socialstyrelsens enhetsundersökning som genomförs årligen under våren. I år valde dock Socialstyrelsen att inte genomföra undersökningen på grund av enheternas ansträngda läge utifrån corona-pandemin. Utfall för indikatorn fr 2020 kommer såldes inte att presenteras.
		Brukarbedömning myndigheten äldreomsorg – andel som är nöjd med påverkan/delaktighet i myndighetsutövningen		100 %		
		(U28518) Brukarbedömning gruppbostad LSS - Brukaren får bestämma om saker som är viktiga hemma, andel (%)		75 %		
		(U28525) Brukarbedömning servicebostad LSS - Brukaren får bestämma om saker som är viktiga hemma, andel (%)		85 %		
		(U28532) Brukarbedömning daglig verksamhet LSS - inflytande, andel (%)		80 %		
		(U28144) Andel personer i den dagliga verksamheten med en aktuell genomförandeplan som innehåller dokumentation om delaktighet.	---	100 %		Utfallet för denna indikator mäts i samband med Socialstyrelsens enhetsundersökning som genomförs årligen under våren. I år valde dock Socialstyrelsen att inte genomföra undersökningen på grund av enheternas ansträngda läge utifrån corona-pandemin. Utfall för indikatorn fr 2020 kommer såldes inte att presenteras.

		(U28130) Andel personer med en aktuell genomförandeplan som innehåller dokumentation om delaktighet.	---	100 %		Utfallet för denna indikator mäts i samband med Socialstyrelsens enhetsundersökning som genomförs årligen under våren. I år valde dock Socialstyrelsen att inte genomföra undersökningen på grund av enheternas ansträngda läge utifrån Corona-pandemin. Utfall för indikatorn fr 2020 kommer såldes inte att presenteras.
		(U28135) Metoder för inflytande - De dagliga verksamheterna håller regelbundna, gemensamma möten	---	100 %		Utfallet för denna indikator mäts i samband med Socialstyrelsens enhetsundersökning som genomförs årligen under våren. I år valde dock Socialstyrelsen att inte genomföra undersökningen på grund av enheternas ansträngda läge utifrån Corona-pandemin. Utfall för indikatorn fr 2020 kommer såldes inte att presenteras.
		Brukarbedömning myndigheten LSS – andel som är nöjd med påverkan/delaktighet i myndighetsutövningen		100 %		
<b>Tysesö är en kommun som skapar goda livsvillkor som förebygger ohälsa</b>						
		Äldreomsorg och omsorg om personer med funktionsnedsättning - Stödet till anhöriga som hjälper, stödjer eller vårdar sina närstående utvecklas				Flertalet av aktiviteterna för att uppnå målet har pausats på grund av Corona-pandemin. Två av målets tre indikatorer kommer inte kunna mätas pga. att undersökningen ställts in pga. Corona-pandemin.
		Andel enheter med plan för anhörigstöd		100 %		
		(U23570) Aktuell rutin för hur personalen samarbetar med anhöriga i särskilt boende äldreomsorg	---	100 %		Utfallet för denna indikator mäts i samband med Socialstyrelsens enhetsundersökning som



					genomförs årligen under våren. I år valde dock Socialstyrelsen att inte genomföra undersökningen på grund av enheternas ansträngda läge utifrån Corona-pandemin. Utfall för indikatorn fr 2020 kommer såldes inte att presenteras.
		(U21561) Aktuell rutin för hur personalen samarbetar med anhöriga i hemtjänsten äldreomsorg	---	100 %	Utfallet för denna indikator mäts i samband med Socialstyrelsens enhetsundersökning som genomförs årligen under våren. I år valde dock Socialstyrelsen att inte genomföra undersökningen på grund av enheternas ansträngda läge utifrån Corona-pandemin. Utfall för indikatorn fr 2020 kommer såldes inte att presenteras.
	Omsorg om personer med funktionsnedsättning - Möjligheterna för barn, ungdomar och vuxna med funktionsnedsättning att delta i kultur- och fritidsaktiviteter förbättras				Flertalet av aktiviteterna för att uppnå målet har pausats på grund av Corona-pandemin.
		Boendeplatser enl. LSS § 9.9 där den boende har möjlighet till så många individuellt anpassade aktiviteter i veckan som hen önskar, andel (%)		100 %	Mäts i samband med KKIK
		Etablerad samverkan med externa aktörer – minst en etablering är ”JA” (JA:1 Nej:0)		1	
	Äldreomsorg - Det fallförebyggande arbetet inom äldreomsorgen utvecklas				Flertalet av aktiviteterna för att uppnå målet har pausats på grund av Corona-pandemin, bl.a. har Balansskolan som skulle hållits under våren skjutits på framtiden. Utfallet av målets indikatorer mäts i samband med Patientsäkerhetsberättelsen.
		Fall - Allvarlig skada t.ex. fraktur/sjukhusvård (egen mätning, Patientsäkerhetsberättelsen)		0	

		Andel enheter med aktuell rutin för fallprevention		100 %		
		Andel åtgärdsplaner vid konstaterad risk för bl.a. fall (Senior Alert, Patientsäkerhetsberättelsen)		100 %		
	Äldreomsorg och omsorg om personer med funktionsnedsättning - Verksamheten blir bättre på att uppmärksamma och upptäcka våld i nära relation					Fem av målets sju indikatorer kommer inte kunna mätas pga. att undersökningen ställts in pga. Corona-pandemin
		(U21558) Aktuell rutin vid misstanke/upptäckt av att den enskilde utsatts för våld eller övergrepp av anhörig/närstående i hemtjänsten äldreomsorg	---	100 %		Utfallet för denna indikator mäts i samband med Socialstyrelsens enhetsundersökning som genomförs årligen under våren. I år valde dock Socialstyrelsen att inte genomföra undersökningen på grund av enheternas ansträngda läge utifrån Corona-pandemin. Utfall för indikatorn fr 2020 kommer såldes inte att presenteras.
		(U23567) Aktuell rutin vid misstanke/upptäckt av att den enskilde utsatts för våld eller övergrepp av anhörig/närstående i särskilt boende äldreomsorg	---	100 %		Utfallet för denna indikator mäts i samband med Socialstyrelsens enhetsundersökning som genomförs årligen under våren. I år valde dock Socialstyrelsen att inte genomföra undersökningen på grund av enheternas ansträngda läge utifrån Corona-pandemin. Utfall för indikatorn fr 2020 kommer såldes inte att presenteras.
		(U37541) Aktuell rutin vid indikation på att en vuxen utsatts för våld inom äldreomsorg, (Ja=1, Nej=0)	---	1		Utfallet för denna indikator mäts i samband med Socialstyrelsens enhetsundersökning som genomförs årligen under våren. I år valde dock Socialstyrelsen att inte genomföra undersökningen på grund av enheternas ansträngda läge utifrån Corona-pandemin. Utfall för indikatorn fr 2020 kommer såldes inte att presenteras.

		(U20484) Använder standardiserade bedömningsmetoden FREDA inom äldreomsorg för att upptäcka våldsutsatthet hos enskilda vuxna, (Ja=1, Nej=0)		1		
		(U28140) Den dagliga verksamheten har rutin för personalens agerande vid misstanke/upptäckt av att den enskilde har utsatts för våld eller andra övergrepp.	---	100 %		Utfallet för denna indikator mäts i samband med Socialstyrelsens enhetsundersökning som genomförs årligen under våren. I år valde dock Socialstyrelsen att inte genomföra undersökningen på grund av enheternas ansträngda läge utifrån Corona-pandemin. Utfall för indikatorn fr 2020 kommer såldes inte att presenteras.
		(U28125) Enheten har rutin för personalens agerande vid misstanke/upptäckt av att den enskilde har utsatts för våld eller andra övergrepp (boende LSS)	---	100 %		Utfallet för denna indikator mäts i samband med Socialstyrelsens enhetsundersökning som genomförs årligen under våren. I år valde dock Socialstyrelsen att inte genomföra undersökningen på grund av enheternas ansträngda läge utifrån Corona-pandemin. Utfall för indikatorn fr 2020 kommer såldes inte att presenteras.
		(U28546) Använder standardiserade bedömningsmetoden FREDA-kortfrågor för att upptäcka våldsutsatthet hos enskilda vuxna, LSS-vuxna, (Ja=1, Nej=0)		1		
<b>Tyesö har en tillförlitlig och hållbar infrastruktur för hög livskvalitet</b>						
	Äldreomsorg och omsorg om personer med funktionsnedsättning - Välfärdsteknik och digitalisering används i verksamhetsutvecklingen					

		Antal genomförda aktiviteter/projekt gällande välfärdsteknik		3		
		Antal genomförda aktiviteter/projekt gällande digitalisering/automatisering		3		

## Uppföljning Grundförutsättningar

Om grundförutsättningen/målnivån för indikatorn har uppnåtts eller överträffats bedömningen G - grön.

Om avvikelsen för grundförutsättningen/indikatorn uppgår till mindre än 10 % är bedömningen A – amber/gul

Om avvikelsen överstiger 10 % är bedömningen R - röd.

Grundförutsättning	Mål	Indikator	Utfall	Mål-nivå	Bedömning	Kommentar
<b>Hållbar ekonomi</b>						
	Alla verksamheter inom nämnden ska bedriva sin verksamhet inom budgetram					
		Andel verksamheter som bedriver sin verksamhet inom budgetram (%)	75 %	100 %	<b>R</b>	ÄO: 100 % FO: 60 % Totalt: 75 % Båda verksamhetsområdena inom nämnden visar dock en positiv årsprognos.
		Andel verksamheter med en prognossäkerhet i augusti inom +/- 1 % (rapporteras endast för helår)		100 %		
<b>Hållbar kvalitetsutveckling</b>						
	Mål och intentioner i lagstiftning eller motsvarande nationella styrdokument är uppfyllda i syfte att skapa värde och förbättrad situation för medborgare och intressenter med hänsyn till deras behov och förväntningar					

		Andel domar enligt myndighetens förslag ÄO (ackumulerad)	100 %	>75 %	<b>G</b>	Hittills under året har 3 av 3 domar varit i enlighet med myndighetens förslag.
		Andel domar enligt myndighetens förslag LSS (ackumulerad)	78 %	>75 %	<b>G</b>	Hittills under året har 14 av 18 domar varit i enlighet med myndighetens förslag.
		Andel domar enligt myndighetens förslag bostadsanpassning (ackumulerad)	100 %	>75 %	<b>G</b>	Hittills under året har 3 av 3 domar varit i enlighet med myndighetens förslag.
	Utlovade kvalitets- och servicenivåer är uppfyllda					
	Hållbar kvalitetsutveckling säkerställs och drivs av engagerade och kompetenta chefer och medarbetare					
	Verksamheterna förbättras och utvecklas genom effektiva och innovativa processer och arbetssätt					
		Andel köpta heldygnsplaceringar i korttidsboende äldreomsorg i andra kommuner p.g.a. behovet inte kunde verkställas inom kommunens verksamheter	44 %	0 %	<b>R</b>	Utfallet avser andel köpta platser av totala antalet heldygnsplaceringar i korttidsboende under maj månad.
		Antal hemtjänsttimmar per person och dygn	1,07 %	1,16 %	<b>G</b>	
	Varje verksamhet redovisar hållbara resultat som ligger i framkant i jämförelse med andra aktörer inom samma område					
		Andel uppfyllda kvalitetsindikatorer inom äldreomsorgen (öppna jämförelser)				Mäts i samband med publicering ÖJ
		Andel uppfyllda kvalitetsindikatorer inom stöd till personer med funktionsnedsättning enligt LSS (öppna jämförelser)				Mäts i samband med publicering ÖJ

		Andel uppfyllda kvalitetsindikatorer inom kommunal hälso- och sjukvård (öppna jämförelser)				Mäts i samband med publicering ÖJ
		Andel KKIK-nyckeltal inom nämndens område där Tyresö är bland de 25 % bästa kommunerna i landet				Mäts i samband med publicering KKIK
<b>Attraktiv arbetsgivare</b>						
	Tyresö kommun är en attraktiv arbetsgivare dit medarbetare söker sig, är engagerade och utvecklas					
		(U25200) Medarbetarengagemang (HME) omsorg om personer med funktionsnedsättning - Totalindex		>81		
		Medarbetarengagemang (HME) äldreomsorg - Totalindex		>80		
	Tyresö kommun har chefer som utövar ett gott ledarskap					
		Medarbetarengagemang (HME) äldreomsorg - Styrningsindex		>80		
		Medarbetarengagemang (HME) äldreomsorg - Ledarskapsindex		>80		
		(U25203) Medarbetarengagemang (HME) omsorg om personer med funktionsnedsättning - Styrningsindex		>85		
		(U25202) Medarbetarengagemang (HME) omsorg om personer med funktionsnedsättning - Ledarskapsindex		>80		
	Tyresö kommun har engagerade medarbetare					
		Medarbetarengagemang (HME) äldreomsorg - Motivationsindex		>75		
		(U25201) Medarbetarengagemang (HME) omsorg om personer med funktionsnedsättning - Motivationsindex		>80		

	Tyresö kommun erbjuder goda anställningsvillkor och arbetsförhållanden					Hög ackumulerad sjukfrånvaro under perioden till följd av corona.
		Sjukfrånvaro kort < 60 dagar ÄO	9,34 %	<4 %	<b>R</b>	
		Sjukfrånvaro kort < 60 dagar FO	8,68 %	<4 %	<b>R</b>	
		Sjukfrånvaro lång >60 dagar ÄO	6,35 %	<4 %	<b>R</b>	
		Sjukfrånvaro lång >60 dagar FO	5,53 %	<4 %	<b>R</b>	



## Ekonomisk rapport

Äldre-och omsorgsnämnden Resultaträkning tkr	Period			Helårsprognos		
	Utfall	Budget	Avvikelse	Prognos	Budget	Avvikelse
<b>VO 4 FO</b>						
<b>Externa och interna intäkter</b>	<b>6 653</b>	<b>5 949</b>	<b>704</b>	<b>15 468</b>	<b>14 278</b>	<b>1 190</b>
<b>Kostnader</b>						
Personalkostnader	-36 094	-36 484	390	-91 229	-91 797	568
Kostnader för köp av verksamhet	-47 782	-49 558	1 776	-118 544	-118 939	395
Övriga kostnader	-24 346	-27 529	3 183	-66 395	-66 498	103
<b>Summa kostnader</b>	<b>-108 222</b>	<b>-113 571</b>	<b>5 349</b>	<b>-276 167</b>	<b>-277 234</b>	<b>1 067</b>
<b>Resultat</b>	<b>-101 569</b>	<b>-107 622</b>	<b>6 053</b>	<b>-260 699</b>	<b>-262 956</b>	<b>2 256</b>
<b>VO 5 ÄO</b>						
<b>Externa och interna intäkter</b>	<b>24 307</b>	<b>23 604</b>	<b>703</b>	<b>57 120</b>	<b>56 650</b>	<b>470</b>
<b>Kostnader</b>						
Personalkostnader	-66 217	-68 272	2 055	-163 958	-167 731	3 773
Kostnader för köp av verksamhet	-90 159	-92 750	2 591	-226 995	-236 252	9 257
Övriga kostnader	-16 095	-16 496	401	-38 619	-39 218	599
<b>Summa kostnader</b>	<b>-172 471</b>	<b>-177 518</b>	<b>5 047</b>	<b>-429 571</b>	<b>-443 201</b>	<b>13 630</b>
<b>Resultat</b>	<b>-148 164</b>	<b>-153 914</b>	<b>5 750</b>	<b>-372 451</b>	<b>-386 551</b>	<b>14 100</b>
<b>Nämndens resultat</b>	<b>-249 733</b>	<b>-261 536</b>	<b>11 803</b>	<b>-633 150</b>	<b>-649 507</b>	<b>16 356</b>

Båda verksamhetsområdena inom nämnden visar en positiv årsprognos. Resultatet och prognosen har påverkats av åtgärder på grund av Covid-19. Kommande kostnader samt hur staten kompenserar kommunen för kostnader som uppstått i samband av pandemin är i dagsläget svårbedömda och kommer påverka årsprognosen.

Kostnader som kan påverka årsprognosen på grund av Covid-19

- Behov att utöka hemtjänstens Coronateam.
- Ökad bemanning på de enheter där smitta finns hos brukare
- Planerade besparingar/effektiviseringar senareläggs
- Högre materialkostnader bland annat för extra skyddsutrustning

## Verksamhet för personer med funktionsnedsättning

Detaljer underliggande verksamheter	Period			Helårsprognos		
	Utfall	Budget	Avvikelse	Prognos	Budget	Avvikelse
<b>VO 4 omsorg om personer med funktionsnedsättning</b>						
Beställarorganisationen						
Gemensamt/Administration	-7 226	-7 860	634	-18 568	-18 865	297
Hemtjänst ordinärt boende	-3 838	-4 203	365	-9 609	-10 088	479
Boendestöd ordinärt boende	-1 392	-1 361	-31	-3 298	-3 267	-31
Korttidsboende SoL	-818	-1 023	205	-3 160	-2 455	-705
Särskilt boende/annat boende	-1 703	-1 620	-82	-4 029	-3 889	-140
Övriga insatser ordinärt boende	-228	-728	500	-1 819	-1 748	-71
Boende vuxna LSS	-37 929	-39 888	1 958	-94 865	-97 919	3 054
Boende barn & unga LSS	-4 127	-3 412	-715	-9 128	-8 189	-939
Personlig assistans LSS/SFB	-19 257	-20 009	752	-46 602	-48 021	1 419
Daglig verksamhet LSS	-17 775	-19 003	1 228	-46 724	-45 607	-1 118
Korttidsvistelse LSS	-3 749	-4 230	481	-9 313	-10 152	839
HsL LSS	-1 387	-1 253	-133	-3 328	-3 008	-320
Övriga insatser LSS	-4 020	-4 062	42	-10 256	-9 749	-507
<b>Totalt beställare</b>	<b>-103 450</b>	<b>-108 653</b>	<b>5 203</b>	<b>-260 699</b>	<b>-262 956</b>	<b>2 256</b>
<b>Utförare i egen regi</b>						
Boende vuxna LSS	1 116	721	395	0	0	0
Korttidsvistelse LSS	96	53	43	0	0	0
Daglig verksamhet LSS	460	186	274	0	0	0
Övrigt	208	71	137	0	0	0
<b>Totalt utförare</b>	<b>1 880</b>	<b>1 031</b>	<b>849</b>	<b>0</b>	<b>0</b>	<b>0</b>
<b>Summa</b>	<b>-101 569</b>	<b>-107 622</b>	<b>6 053</b>	<b>-260 699</b>	<b>-262 956</b>	<b>2 256</b>

Vissa insatser inom verksamhetsområdet är volymkänsliga vilket innebär att en mindre volymökning kan innebära stora kostnadsökningar.

### Gemensamt/Administration

Lägre kostnader beror främst på ej tillsatta vakanser under året.

### Hemtjänst i ordinärt boende

Färre brukare nyttjar sina beviljade timmar i samma utsträckning som tidigare, vilket troligen är en corona-effekt.

### Korttidsboende SoL och särskilt boende/annat boende

Den negativa årsprognosen beror på högre volymer för köpt plats.

## **Boende vuxna LSS/Boende barn och unga LSS**

Den positiva budgetavvikelsen beror på volymminskning för vuxna samtidigt som det finns en volymökning för barn och unga.

En stor osäkerhet råder dock kring prognosen för boende LSS då en möjlig volymökning gällande brukare med komplexa behov kan komma att påverka årsprognosen.

Egen regi räknar med att ha en budget i balans där högre lönekostnader för perioden kompenseras med sjuklöneintäkter och minskade övriga kostnader.

## **Personlig assistans LSS/SFB**

Minskade volymer för kommunens 20 timmarsansvar har resulterat i lägre kostnader jämfört med årsbudgeten. Att staten ersätter företagare för sjuklönekostnaderna med anledning av corona har påverkat årsprognosen för personlig assistans enligt Socialförsäkringsbalken (SFB) positivt.

## **Daglig verksamhet LSS**

Att effektiviseringen av turbundna resor ännu inte gett full förväntad effekt har påverkat prognosen negativt för myndigheten. Arbetet med kostnaderna för turbundna resor fortgår. Med anledning av corona har daglig verksamhet pausats och under perioden är ersättningsvillkoren förändrade vilket innebär högre kostnader för myndigheten.

## **Korttidsvistelse LSS**

Volymminskningar på köpta platser och inställda sommarkollo har gett lägre kostnader i årsprognosen mot budget.

## Äldreomsorgen

Detaljer underliggande verksamheter	Period			Helårsprognos		
	Utfall	Budget	Avvikelse	Prognos	Budget	Avvikelse
<b>VO 5 Äldreomsorg</b>						
Beställarorganisationen						
Gemensamt/Administration/Nämnd	-11 017	-12 692	1 675	-28 451	-30 460	2 009
Hemtjänst ordinärt boende	-43 110	-44 861	1 752	-103 196	-107 667	4 471
Korttidsboende	-10 770	-11 650	880	-26 423	-28 359	1 936
Dagverksamhet	-2 932	-2 925	-6	-6 984	-7 021	37
Vård- & omsorgsboende	-82 113	-83 919	1 806	-203 392	-210 163	6 771
Öppen verksamhet	-66	-78	12	-318	-186	-132
Övriga insatser ordinärt boende	-1 292	-1 123	-169	-2 771	-2 695	-76
<b>Totalt beställare</b>	<b>-151 298</b>	<b>-157 248</b>	<b>5 950</b>	<b>-371 536</b>	<b>-386 551</b>	<b>15 015</b>
<b>Utförare i egen regi</b>						
Hemtjänst	331	991	-660	-2 974	0	-2 974
Boende	2124	2223	-99	1 118	0	1118
Dagverksamhet	464	94	370	900	0	900
Övriga insatser i ordinär boende	215	26	189	41	0	41
<b>Totalt utförare</b>	<b>3 134</b>	<b>3 334</b>	<b>-200</b>	<b>-915</b>	<b>0</b>	<b>-915</b>
<b>Summa</b>	<b>-148 164</b>	<b>-153 914</b>	<b>5 750</b>	<b>-372 451</b>	<b>-386 551</b>	<b>14 100</b>

Inom verksamhetsområdet fungerar insatserna som kommunicerande kärn; en minskad tillgång på vård- och omsorgsplatser ger oftast en ökad efterfrågan på hemtjänstinsatser och/eller korttidsboende eller vice versa.

### Gemensam administration

Årsprognosen för myndighetens gemensamma administration är positiv på grund av vakanshållning och en omfördelning av personalresurser till den egna utföraren några månader med anledning av Covid-19.

### Hemtjänst i ordinärt boende

Då efterfrågan sjunkit för hemtjänst i ordinärt boende har kostnaderna för myndigheten varit lägre än budgeterat. Den minskade efterfrågan beror främst på att färre brukare nyttjar beviljade timmar i samma utsträckning som tidigare vilket troligen är en effekt av pandemin.

Den egna utförarens negativa årsprognos beror på att planerade åtgärder behövt senareläggas med anledning av Covid-19 och ett behov av att tillfälligt förstärka ledarorganisationen. På grund av att underskottet är en följd av pandemin kan åtgärder inte vidtas avseende detta.

### Korttidsboende

Lägre kostnader för korttidsboende är en följd av minskad efterfrågan på köpta korttidsplatser med anledning av större omsättning på vård- och omsorgsplatser och färre ansökningar.

## Vård- och omsorgsplatser

Behovet av att köpa vård- och omsorgsplatser har minskat vilket gett en positiv årsprognos. Eftersom myndigheten för närvarande har en märkbart minskad kö för vård- och omsorgsplatser har ett nytt antagande gjorts gällande antalet vårdplatser myndigheten kommer att behöva nyttja under hösten då Fornudden öppnar vilket också påverkat prognosen.

Björkbackens positiva årsprognos beror på att en periods lägre beläggning kunnat anpassas med lägre bemanning samt viss vakanshållning. En ny bedömning av omställningskostnaderna för Björkbacken har gjorts vilket också förklarar den positiva avvikelsen mot budget för Björkbacken.

Det råder i dagsläget osäkerhet om hur omställningskostnader för Björkbacken kommer påverka årsprognosen för äldreomsorgen.

## Dagverksamhet

Den kommunala utföraren visar en positiv årsprognos på grund av ett effektivt användande av personal och viss vakanshållning.