

# 2019 Årsredovisning



Version 1.2  
Diarienummer 2020/KS-0081

tyresö kommun 

# Vi bygger ett framgångsrikt Tyresö

Tack vare ett gemensamt målinriktat effektiviseringsarbete och skickliga medarbetare har vi lyckats vända ett betydande underskott 2018 till ett stort överskott för 2019. Vi når inte bara överskottsmålet på två procent utan slår det med råge. Resultatförbättringen visar även att den justering av skatten vi genomförde inför 2019 var nödvändig för att undvika de tuffa besparingar, inom bland annat skola och omsorg, som vi nu ser att andra kommuner tvingas genomföra.

Under året har vi inte bara lyckats nå ett riktigt bra resultat. Vi har också beslutat att genomföra många satsningar för att göra det bättre, enklare och roligare att bo, leva och verka i Tyresö. Till exempel har vi beslutat att Björkbackens äldreboende ska utvecklas till ett av Sveriges mest moderna äldrecentrum och att öppna den första träffpunkten för äldre. Vi har även beslutat att investera i våra unga genom att, för första gången på många år, höja skolpengen.

För att göra Tyresö till en ännu tryggare plats har vi beslutat att anställa fler fältassistenter, sätta upp fler trygghetskameror och bättre belysning och påbörjat det långsiktiga arbetet med att skapa ett tryggare Granängsringen.

Vi kommer att fortsätta värna om Tyresös fantastiska gröna och blåa karaktär. Därför bygger vi nya cykelvägar och satsar på en bro in till nationalparken. Under året har vi dessutom påbörjat arbetet med KRAV-certifiering av den mat som serveras i alla våra verksamheter.

Allt detta gör vi för att vi ser att det är viktigt med långsiktiga investeringar för att skapa ett hållbart samhälle. Ett samhälle där vi tillsammans tar ansvar för att alla har möjlighet att leva fria liv, göra egna val och bli framgångsrika.

Avslutningsvis konstaterar jag att vi befinner vi oss i en situation där coronavirusets framfart kommer att påverka våra ekonomiska förutsättningar framöver. Kommunens alla verksamheter och medarbetare har visat att man inte räds nya utmaningar. Den inställningen kommer vi att vara beroende av framöver. Det är bara tillsammans vi kan skapa ett framgångsrikt Tyresö.

*Anita Mattsson (S), kommunstyrelsens ordförande*



Anita Mattsson (S), kommunstyrelsens ordförande

# Innehåll

<b>Kommunstyrelsens ordförande</b>	<b>2</b>
<b>Förvaltningsberättelse</b>	<b>4</b>
Översikt över verksamhetens utveckling	4
Den kommunala koncernen	5
Viktiga förhållanden för resultat och ekonomisk ställning	6
Omvärlden och verksamheten	6
Risker och konsekvenser	8
Finansiella risker och riskhantering	10
Pensionsförpliktelser	11
Händelser av väsentlig betydelse	12
Styrning och uppföljning av den kommunala verksamheten	13
Kommunens styrning	13
Riskhantering och internkontroll	13
God ekonomisk hushållning och ekonomisk ställning	14
Ekonomisk utveckling	14
Årets resultat	14
Kommunens verksamheter	14
Tyresö bostäder AB	15
Kommunens investeringar	15
Finansiell analys	17
Kommunens mål för god ekonomisk hushållning	19
Strategiska mål	19
Grundförutsättningar	20
Väsentliga personalförhållanden	23
Balanskravsresultat	24
Förväntad utveckling	25
<b>Ekonomiska rapporter</b>	<b>26</b>
Resultaträkning	26
Balansräkning	27
Kassaflödesanalys	28
Noter	29
Driftredovisning	37
Investeringsredovisning	39
Redovisningsprinciper	41
<b>Revisionsrapport</b>	<b>42</b>



# Förvaltningsberättelse

## Översikt över verksamhetens utveckling

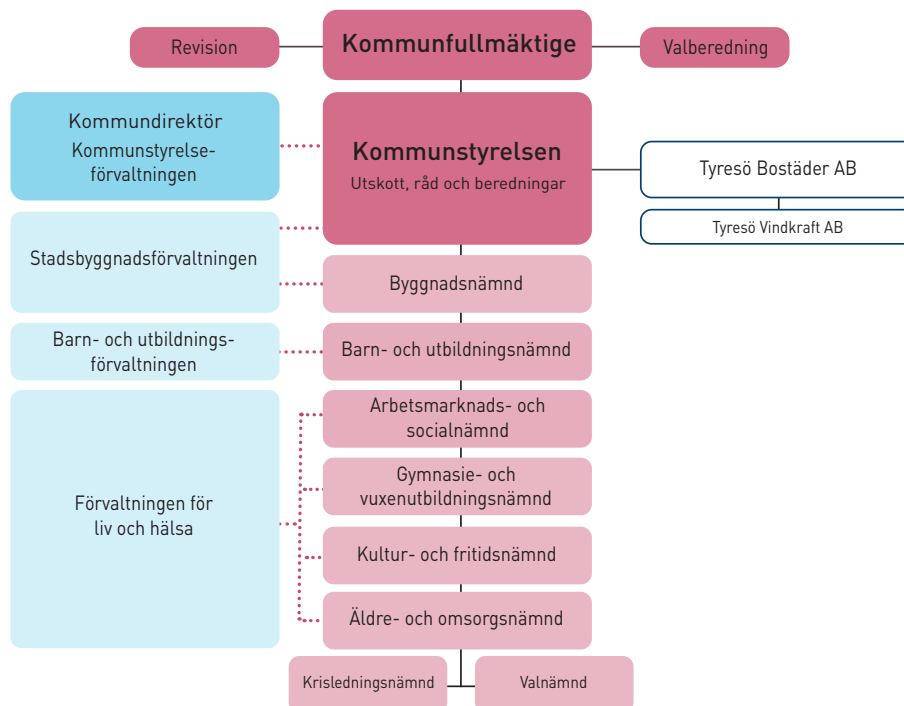
<b>Kommunkoncern</b> (mnkr)	2019	2018	2017	2016	2015
Verksamhetens intäkter	882,5	844,3	833,2	899,9	775,3
Verksamhetens kostnader	-3 300,6	-3 213,2	-3 061,8	-3 016,6	-2 788,3
Årets resultat	141,3	-5,6	108,0	122,3	28,8
Soliditet (%)	28,7	29,9	33,0	32,6	31,5
Soliditet inklusive totala pensionsförpliktelser (%)	16,5	15,5	16,9	14,9	12,6
Nettoinvesteringar	686,0	600,8	481,7	249,0	235,5
Självfinansieringsgrad (%)	44,1	26,6	54,1	109,2	71,6
Långfristig låneskuld*	2 524,1	2 049,4	2 476,2	2 353,5	2 307,9
Antal anställda <sup>1</sup>	2 437	2 456	2 397	2 443	2 390
<b>Kommunen</b> (mnkr)	2019	2018	2017	2016	2015
Verksamhetens intäkter	639,7	623,8	608,1	678,3	555,7
Verksamhetens kostnader	3 155,1	3 076,8	2 925,5	2 886,8	2 661,4
Årets resultat	99,0	-24,4	84,5	27,0	14,8
Årets resultat exklusive jämförelsestörande poster	99,0	-10,4	84,5	37,5	0,5
Årets resultat exklusive jämförelsestörande/skatteintäkter <sup>2</sup> (%)	3,6	-0,4	3,4	1,6	0,0
Årets resultat /Bruttokostnader (%)	3,0	-0,8	2,8	0,9	0,5
medel Stockholmskommuner (%)		2,1	4,0	4,2	3,0
Eget kapital	1 130,6	1 045,7	1 070,1	985,6	958,6
Soliditet (%)	32,9	35,5	38,9	36,6	38,7
Soliditet inklusive pensionsskuld (%)	11,4	9,5	10,5	6,4	4,6
medel Stockholmskommuner (%)	-	24,0	25,0	24,0	21,0
Nettoinvesteringar	444,7	154,8	206,2	244,1	182,1
Skattefinansieringsgrad (%) (självfinansiering)	48,4	56,7	91,7	52,7	62,8
Investeringar/verksamhetens nettokostnader (%)	19,6	11,4	11,7	12,0	9,0
medel Stockholmskommuner (%)		14,6	15,0	14,0	12,0
Lån i bank eller kreditinstitut (mnkr)	1 000,0	680,0	680,0	820,0	700,0
Lån i bank eller kreditinstitut/ skatteintäkter (%)	36,6	26,7	27,1	34,9	31,7
Antal anställda <sup>1</sup>	2 392	2 413	2 354	2 402	2 352
Verksamhetens kostnader exkl avskrivningar/skatteintäkter <sup>2</sup> (%)	92,1	97,0	92,5	94,	94,6
Avskrivningar/skatteintäkter (%)	4,3	4,4	4,2	4,3	4,5
Nettokostnader årlig ökning (%)	1,9	6,7	4,4	5,9	4,7
Skatteintäkter + generella statsbidrag årlig ökning (%)	7,2	1,7	6,7	6,2	4,9

<sup>1</sup> Avser månadsavlönade tillsvidareanställda.

<sup>2</sup> Begreppet skatteintäkter i tabellen avser summan av skatter och generella statsbidrag

- Tyresö kommunkoncernen redovisar för 2019 det bästa resultatet som uppnåtts under senaste femårsperioden, en effekt av goda resultat både i kommunen och Tyresö Bostäder AB. Inom kommunen har ett antal verksamheter förbättrat sina resultat kraftigt, särskilt äldreomsorg och grundskola. Efter två år med svagare nivåer vänder Tyresö Bostäders resultat upp igen.
- Nettoinvesteringstakten är hög, något högre än förra året och långt högre än i början av perioden. Under 2019 ligger huvuddelen av investeringarna inom kommunen (Fornuddens skola och ishalls-/parkeringsgarageprojektet), förra året hade Tyresö Bostäder största investeringsvolymen.
- Investeringarna innebär ökad upplåning, och att soliditeten exklusive pensionsförpliktelser sjunker. Under 2019 har kommunens andel av upplåningen ökat.
- Kommunens resultat är betydligt över det budgeterade resultatet på 54,4 miljoner kronor (mnkr). Resultaten har under perioden varit mycket varierande, och kommunen behöver etablera en stabil resultatnivå runt tre procent årligen.
- Det finns i år inga större engångsintäkter eller kostnader som avviker från det normala och som vi väljer att lyfta fram som förklaring till resultatet.
- Nettokostnadsökningarna ligger på en betydligt lägre nivå än tidigare år, samtidigt har kommunen en mycket kraftig ökning av intäkterna från skatter och generella statsbidrag. Förhållandet är i princip motsatt mot förra året då nettokostnaderna ökade kraftigt medan skatteintäkterna hade en mer moderat utveckling.
- En viktig faktor för resultatet är att kommunen har klarat att pressa tillbaka kostnadsnivån. På så sätt avviker 2019 från tidigare år i jämförelsen. Detta är en önskvärd utveckling som ger bättre förutsättningar för kommande år.
- Kommunens nettoinvesteringar ligger över nivån för tidigare år, vilket ger effekten att kommunens låneskuld ökar, och att skattefinansieringsgraden för investeringarna sjunker under 50 procent. Detta sker trots det goda ekonomiska resultatet.

## Den kommunala koncernen



### Andra företag/organisationer med ägarintressen och ägarandelar

• Södertörns miljö- och hälsoskyddsförbund	29,6%
• Södertörns överförmyndarnämnd	13,16%
• Södertörns brandförsvarsförbund	9,04%
• Vår ljus AB*	5,5%
• Stockholmsregionens Försäkrings AB	4,07%
• Kommuninvest	0,61%
• SKL Inera AB	0,16%

### Privata utförare

- Attendo
- Bra Liv
- Förenade Care
- Inspira
- Internationella Engelska skolan i Tyresö
- Jobbverket
- Kunskapsskolan i Sverige AB
- Lindalens Omsorg AB
- Lärande i Sverige AB
- Magelungen
- MP3 förskolor AB
- Noga Omsorg AB
- Praktiska Sverige AB
- Pysslingen
- Sjölin's Gymnasium AB
- Stiftelsen Fryshuset
- Tyresö Montessoriskola
- Vårdaga

\*Vår ljus AB bildades 1994 av 25 kommuner i Stockholms län för att erbjuda vård-, behandlings- och rådgivartjänster för i första hand barn och unga. Styrelsen beslutade att avveckla bolaget i samband med den ordinarie bolagsstämma i maj 2019.

# Viktiga förhållanden för resultat och ekonomisk ställning

## Omvärlden och verksamheten

### Politiska beslut

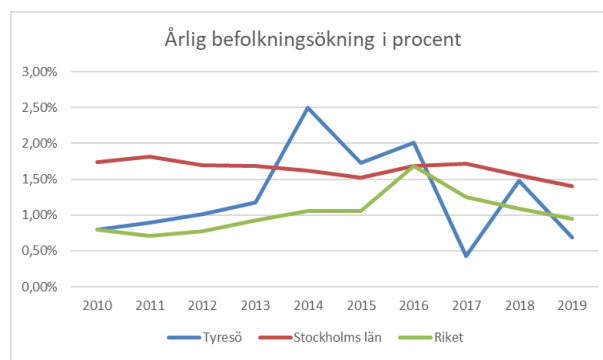
- Läsa, skriva, räkna-garantin infördes den 1 juli 2019 och gäller från förskoleklass till årskurs 3. Det innebär att elever som behöver stöd, ska få det tidigt och utifrån sina behov. Huvudmannen ska se till att det finns tillräckliga organisatoriska och ekonomiska förutsättningar att uppfylla garantin.
- Lagen om samverkan vid utskrivning från slutna hälso- och sjukvård, LUS, trädde i kraft. Lagändringen innebär att kommunens planering för insatser vid utskrivning från slutenvård behöver ske snabbare och på ett nytt sätt. Detta leder till ökade kostnader och krav på personella resurser. Ett avtalsförslag har förhandlats fram för hur detta ska tillämpas i samarbete mellan kommunerna och Region Stockholm.
- Från och med 2019 måste alla som jobbar i hemtjänst, särskilda boenden och LSS-boenden ha arbetskläder. Socialstyrelsens förordning gäller dock inte de som arbetar med LSS i vårdtagarnas hem.
- En lagändring trädde i kraft i januari som likställer spelmissbruk med andra missbruk. Detta innebär ökat ansvar för kommunerna och medför konsekvenser för kommunens verksamhet.
- En ny lag om kommunal redovisning gäller från 1 januari 2019 vilket har medfört ny normering från Rådet för Kommunal Redovisning (RKR). Normeringen innebär ett annat sätt att redovisa intäkter från investeringsbidrag, exploateringsbidrag och gatukostnadsersättningar, samt att vissa kostnader som uppstår tidigt i ett projekts livscykel ska redovisas som driftskostnader i stället för som investeringar. Effekten kommer att bli stora variationer i kommunens redovisade resultat, och kommer att påverka kommunens budgetering och medföra behov att ta fram nya/reviderade finansiella mål.

### Utvecklingen på arbetsmarknaden

Under 2019 försvagades konjunkturen, arbetslösheten steg något både i Stockholmsområdet och i landet som helhet. För Tyresö har arbetslösheten i princip legat stilla på en nivå klart under rikssnittet. Även i jämförelse med länet ser kommunens arbetslöshetssiffror förhållandevis bra ut.

Den pågående avmattningen i svensk ekonomi väntas fortsätta under 2020 och enligt Arbetsförmedlingens prognos kommer arbetslösheten i Sverige stiga från 6,8 till 7,2 procent till följd av svagare efterfrågan på arbetskraft. Hårdast drabbas de grupper som redan i dag står längst ifrån arbetsmarknaden, exempelvis utrikesfödda kvinnor med kort utbildning och liten yrkeserfarenhet.

Utmaningen för Tyresö blir att hantera denna växande långtidsarbetslöshet. Samtidigt genomgår Arbetsförmedlingen en stor förändring med minskade anslag, personalneddragningar och färre platser i arbetsmarknadspolitiska program. Detta riskerar att vältra över ansvar och kostnader på kommunerna, bland annat i form av försörjningsstöd och olika former av arbetsmarknadsinsatser som staten tidigare stått för.



### Befolkningsutveckling

Tyresö kommuns befolkning växte 2019 med 329 personer till 48 333, en ökningstakt med 0,69 procent. Ökningstakten var lägre än den i Stockholms län (1,41 procent). Det finns en tendens att ökningstakten för befolkningen avtar både i länet och i hela landet.

Utvecklingen i Tyresö påverkas dels av vilka byggprojekt som blir inflyttningsklara under året, dels av hur utvecklingen på bostadsmarknaden ser ut i andra närliggande kommuner inom Stockholms län. En något högre utflyttning skedde 2019 än tidigare år, vilket kan bero på tillgången på större småhus och dragningskraften till mer centrala lägen i länet.

De senaste tre åren har antalet födda varit lägre än perioden innan dess. Om detta är en följd av bostadstillgång/generationsskifte, utflyttningen i åldern 25–44 år, eller en effekt av ändrat mönster för familjebildning återstår att se.

## Demografiskt tryck

Analys av prognosen och utfallet för befolkningsutvecklingen 2019, visar att inflyttningen i hög grad följde den nybyggnadstakt som var planerad för året. Antalet nyfödda under året var lägre än prognosen liksom antalet döda. Det som avvek mest från prognosen var utflyttningen från kommunen, vilken var högre än prognosen, framför allt är avvikelsen störst i åldrarna 19–44 år. Om utvecklingen fortsätter även kommande år, blir det färre skattebetalare som ska bära en förväntad ökning av försörjningsbördan. Denna beror till största delen på att den befolkning som redan finns i kommunen åldras. Antalet barn och unga i för- och grundskoleålder ökar nu saktare på grund av utflyttning och lägre födelsetal. Det kan även innebära att behovet av förskole- och grundskoleplatser ökar i saktare takt än tidigare planer och därmed kan behovet av nyinvestering senareläggas något.

## Investeringsbehov

Det finns stora investeringsbehov i kommunsektorn som helhet. En ökande befolkning bidrar till ett ökat behov av både kommunala tjänster och investeringar i kommunerna. Ny infrastruktur som vägar, vatten och avlopp behöver skapas för att möjliggöra fortsatt bostadsbyggande. Det behöver byggas förskolor, skolor och äldreboenden men även fler idrotts-, kultur- och fritidsanläggningar. Befintlig infrastruktur måste uppgraderas för att klara det ökande trycket.

Utvecklingen i Tyresö kommun liknar den i landet i övrigt. Kommunen har ett tydligt tryck mot exploateringsinvesteringar och investeringar i infrastruktur för att möjliggöra en framtida befolkningstillväxt. En del av dessa investeringar kan täckas av intäkter i form av markförsäljning och exploateringsbidrag. Kommunen hade en kraftig befolkningstillväxt under 60- och 70-talen vilket inneburit att merparten av kommunens fastigheter och anläggningar byggdes då och nu behöver renovering. Dessutom har kommunen en planerad befolkningsutveckling som innebär ökat behov av nya anläggningar och fastigheter.

En uppbromsning av befolkningsökningen kommer innebära ett något sänkt investeringstryck. Behovet av reinvesteringar i befintliga fastigheter kvarstår.

## Marknadsförändringar

Sveriges Kommuner och Regioner (SKR) förutspår i sina senaste makroekonomiska prognoser<sup>1</sup> att Sverige går in i en mild lågkonjunktur under slutet av 2020. Avmattningen innebär att SKR:s förväntningar på BNP-tillväxten är låg, endast 0,9 procent 2019. Även inflationen förväntas bli låg, KPIF (inflation med fasta räntor) förväntas bli 1,6 procent 2020 och stanna under

målet på 2 procent i hela perioden 2020–2022. Den reala skatteunderlagstillväxten förväntas stanna på 0,5 respektive 0,4 procent 2020–2021. Detta sker samtidigt som vi i kommunen ser ett ökat demografiskt tryck.

I en kommande lågkonjunktur finns det en begränsad möjlighet att stimulera ekonomin genom en räntesänkning. Riksbanken har så sent som i december avslutat en längre period med negativa räntor och fåtalet bedömare tror att man kommer välja den vägen igen. Det innebär att ansvaret för att stimulera ekonomin kommer falla på regeringen. Vid en sådan utveckling är det sannolikt att kommuners ekonomi kommer att prioriteras – då detta innebär en snabb möjlighet att få effekt av stimulanser<sup>2</sup>.

På lånemarknaden ligger visserligen de korta räntorna 0,25 procentenheter högre än för ett år sedan, efter Riksbankens räntehöjning. För ett år sedan förväntade marknaden sig stigande räntor på sikt, medan marknaden idag har extremt låga förväntningar på den framtida räntenivån. Effekten blir att skillnaden mellan korta och långa räntor är extremt låg. Att låna pengar med tio års räntebindning kan idag kosta en kommun under 1 procent ränta<sup>3</sup>.

## Bostadsbyggande

Det har skett en avmattning inom den svenska bygg- och finanssektorn, vilket haft effekt på bostadsbyggandet i hela landet. Priserna på lägenheter har sjunkit något och utvecklingen har påverkat viljan att köpa nyproducerade lägenheter. För Tyresös del kommer de bostäder som redan är i produktion byggas färdigt. Under 2019 har 378 bostäder färdigställt. För 2020 förväntas ungefär samma nivå. Det märks dock en mer avvaktande attityd hos bostadsföretagen, vilket bidragit till att flera av samhällsbyggnadsprojekten nu präglas av en viss osäkerhet.

För kommunens stadsbyggnadsförvaltning har extra resurser lagts på att kommunicera, förankra och hitta alternativa lösningar i utförande och upplåtelseformer. Trots avmattning finns det fortsatt ett intresse för att bygga i Tyresö kommun, om än mer återhållsamt.

## Coronaviruset

I december 2019 bröt ett coronavirus ut i Kina. Det är svårt att uppskatta de ekonomiska konsekvenserna av det nya viruset eftersom det inte går att förutspå den fortsatta spridningen. Kinas betydelse för världsekonomin har ökat och motsvarade 2018 16 procent av världens samlade BNP. De bedömningar som hittills gjorts är att tillväxten kommer att dämpas, främst i Kina, med viss spridning även till andra delar av världsekonomin. Av Sveriges samlade export gick cirka fyra procent till Kina 2018.

1 SKR:s MakroNytt nr 1/2020 – 2020-02-13 samt nr 3/2019 – 2019-12-20.

2 Finansminister Magdalena Andersson förde en sådan argumentation, när hon föredrog de ekonomiska utsikterna vid Ekonomichefsdagarna 2020-01-09.

3 0,8 % enligt Kommuninvest, avläst 2020-02-24.

## Risker och konsekvenser

Nedan återfinns en sammanställning över risker som har identifierats i den kommunala verksamheten och koncernen. Riskerna är indelade i tre områden:

- Omvärldsrisker är sådana risker som påverkar kommunen utifrån, och som kan få ekonomiska konsekvenser för den kommunala organisationen.
- Verksamhetsrisker avser risker som är knutna till den egna organisationen och dennas förmåga att

hantera händelser. Här redovisas de risker som finns i nämndernas riskhanteringsplaner och som har getts ett riskvärde på 15-25<sup>1</sup>.

- Finansiella risker har bedömts för hela kommun-koncernen.

Utöver denna sammanställning kommenteras många av riskerna under lämpligt avsnitt i årsredovisningen.

Identifierad omvärldsrisk	Beskrivning	Ansvarig organisatorisk enhet	Hantering av risk
Arbetsförmedlingen	Reformeringen av Arbetsförmedlingen, med minskad personal och färre arbetsmarknadsinsatser, riskerar att minska intäkter och vältra över kostnader och ansvar på kommunen.	Arbetsmarknadsenheten Försörjningsstödsenheten	Lokal samverkan med Arbetsförmedlingen Tätt samarbete mellan arbetsmarknad- och försörjningsstödsenheten Säkra finansiering från andra parter
Garanti inom grundskolan	Läsa, skriva, räkna-garantin infördes den 1 juli 2019 och gäller från förskoleklass till årskurs tre.	Grundskolan	Prioritering av organisations- och ekonomiska förutsättningar för att uppfylla garantin.
Lagen om samverkan vid utskrivning från slutet hälso- och sjukvård, LUS, har trätt i kraft.	Lagändringen innebär att kommunens planering för insatser vid utskrivning från slutenvård behöver ske snabbare och på ett nytt sätt	Äldreomsorg Omsorg om personer med funktionsnedsättning Socialpsykiatri	Hemtagning från sjukhus ska ske enligt den tidsfrist som finns för utskrivningsklara patienter. Kan leda till ökade kostnader och behov av personella resurser. Verksamheten måste omstruktureras.
Försäkringskassans schablonbelopp för personlig assistans	Schablonbeloppet är fortsatt lågt och ligger under omsorgsprisindex (OPI).	Omsorg om personer med funktionsnedsättning	Detta innebär att det blir svårare att klara ökade lönekostnader och andra omkostnader, vilket kan försvåra möjligheten att hitta utförare för den kommunala assistansen.
Socialstyrelsens förordning om arbetskläder	Från och med 2019 måste alla som jobbar i hemtjänst, särskilda boenden och LSS boenden ha arbetskläder.	Äldreomsorg Omsorg om personer med funktionsnedsättning	Resurser måste avsättas för arbetskläder, tvätt och förvaring.
Bullerstörning vid aktiviteter på fotbollsplaner	En dom gällande Boovalen i Nacka, likställer ljud från barn och ungdomarnas fotbollsverksamhet med buller från industrier. Om domen blir prejudicerande får det konsekvenser för kommuner och idrottsföreningar.	Fritidsverksamheten	Översyn och åtgärder för att minska buller, alternativt flytta eller minska antalet fotbollsplaner.
Kommunalt ansvar för stöd och behandling vid spelmissbruk	En lagändring trädde i kraft i januari 2019 som likställer spelmissbruk med andra missbruk.	Individ- och familjeomsorg	Resurser avsättas för stöd och behandling vid spelmissbruk.
Redovisning av exploateringar och olika former av investeringsbidrag.	En ny lag om kommunal redovisning gäller från 1 januari 2019 som kan påverka redovisningen och kommunens bokföring.	Plan och exploatering	Ökat behov av skattefinansiering. Förändrad budgetering och reviderade finansiella mål.

<sup>1</sup> Riskvärdet beräknas enligt en modell där sannolikhet och konsekvens var för sig bedöms på en 5 gradig skala och där riskvärdet är dessa två värden multiplicerat med varandra.



Identifierad verksamhetsrisk, riskvärde 15-25	Beskrivning	Ansvarig organisatorisk enhet	Hantering av risk Genomförda åtgärder 2019
Socialpsykiatri	Ökande kostnader inom socialpsykiatri för utskrivningsklara personer från slutenvården	Individ- och familjeomsorg Socialpsykiatri	Beredskap för snabbt uppkomna behov och uppföljning av kostnader
Slutenvården	Ökande kostnader för utskrivningsklara personer från slutenvården som kommunen inte kan ta emot i tid	Äldreomsorg	Möjliggöra för snabba insatser vid behov i samband med utskrivning från slutenvården
Rapportering av statistik avseende LSS	Felaktiga beslutsunderlag på grund av bristande rapportering av statistik avseende LSS	Omsorg om personer med funktionsnedsättning	Kvalitetssäkring av inrapportering av statistik inom LSS-området
Viten för icke verkställda beslut		Omsorg om personer med funktionsnedsättning	God framförhållning och kontroll av kommande behov
HVB-hem	Ökade kostnader för placering i HVB-hem	Individ- och familjeomsorg	Genomgång av samtliga avtal som inte ingår i ramavtalsomförhandlas
Ensamkommande barn och unga samt vissa nyanlända vuxna	Sänkt statlig ersättning för ensamkommande barn och unga samt vissa nyanlända vuxna	Individ- och familjeomsorg Integrationsenheten	Följa volymer, kostnader och intäkter varje månad
Våld i nära relationer	Ökning av antalet fall av våld i nära relationer	Individ- och familjeomsorg	Samverkan och statistikuppföljning
Löneglidning och personalomsättning	Ökande personalkostnader som följd av löneglidning/personalomsättning	Barn- och utbildningsförvaltningen	Följa och analysera löneglidningen. Lönestatistik tas ut och analyseras årligen. Löneglidningen minskar inom grundskolan.
Namnsättning lekparkar	Risk att räddningstjänsten inte hittar till lekparkar när olyckor har inträffat	Tekniska kontoret	Namnsätta lekparkar. Skyltning med GPS-mottagare för att underlätta för SOS 112.
<b>Finansiella risker</b>	<b>Beskrivning</b>	<b>Ansvarig organisatorisk enhet</b>	<b>Hantering av risk</b>
Ränterisk	Skuldsättningen bidrar till ökade kostnader vid högre räntenivå	Finansförvaltning Tyresö Bostäder AB Tyresö Vindkraft AB	- Policy för räntebindning
Finansieringsrisk	Risk att inte kunna omsätta lån vid förfallodag	Finansförvaltning Tyresö Bostäder AB Tyresö Vindkraft AB	- Förfallodagar sprids i framtiden - Medlemskap i Kommuninvest



## Finansiella risker och riskhantering

Kommunkoncernens finanspolicy, som fastställer regelverket för skuldförvaltning och övriga finansiella risktaganden, reviderades av kommunfullmäktige 2017. Målet för skuldförvaltningen är att genom aktiv upplåning minimera kostnaderna i förhållande till bindningstid, likviditet och risktagande. Syftet är att trygga finansiering på både kort och lång sikt genom stabilitet och förutsägbarhet vad gäller framtida räntekostnader. I övrigt syftar policyn till att begränsa det finansiella risktagandet.

### Ränterisk

Kommunkoncernens upplåning uppgår vid bokslutet till 2 872 (2 490 för 2018) mnkr, varav 1 000 (680 för 2018) mnkr i kommunen och 1 872 (1810 för 2018) mnkr i Tyresö Bostäder AB:s koncern. Kommun-koncernen har inga räntebärande tillgångar.

Kommunens upplåning hade vid bokslutet en räntebindningstid på 2,6 år. 260 mnkr (26 procent)

har tre månaders räntebindning, av detta är 100 mnkr säkrat med en räntetak-option som löper till 2023. Medelräntan uppgick till 0,55 procent inklusive optionskostnaden. En ökning av räntan med en procentenhet medför ökade räntekostnader med 10 mnkr. Tyresö Bostäder AB:s koncern hade vid bokslutet huvuddelen (1 640 mnkr) av sin upplåning till tre månaders räntebindning. Bolaget hade vid bokslutet ränteswappar med ett sammanlagt nominellt belopp om 1 400 mnkr. Inklusivt ränteswapparna är räntebindningstiden 1,83 år och medelräntan 0,45 procent på balansdagen. Det ger en räntebindningstid för kommunkoncernen på 2,15 år och en medelränta på 0,48 procent.

Finanspolicyn reglerar kommunens ränterisk. Ränterisken begränsas genom restriktioner för andelen kort och lång räntebindning i enlighet med finanspolicyn. Hur fördelningen ser ut per balansdagen och policyns krav redovisas i tabellen nedan.

Räntebindningstid kommun			Räntebindningstid TYBO		Enligt policy		
	mnkr	%	mnkr	%	Normal	Min	Max
0-1 år	360	36	740	40	40	30	50
1-2 år	130	13	300	16	20	12,5	27,5
2-3 år	150	15	375	20	20	12,5	27,5
3-4 år	170	17	225	12	10	5	15
4-5 år	50	5	200	11	10	5	15
5-6 år	90	9			0	0	10
6-7 år	50	5			0	0	10
7-8 år					0		10
8-9 år					0		10
9-10 år-					0		10
<b>SUMMA</b>	<b>1000</b>	<b>100</b>	<b>1 840</b>	<b>100</b>			

### Finanseringsrisk

Kommunens upplåning hade vid bokslutet en kapitalbindningstid på 2,79 år, för Tyresö Bostäder AB:s koncern var siffran 1,82 år vilket ger en kapitalbindningstid för kommunkoncernen på 2,08 år. Förvaltningen syftar till att fördela lånens förfallodag i framtiden för att minska finansieringsrisken.

### Övriga finansiella risker

Kommunkoncernen har i dag inga placeringar av likviditet. Likviditeten är stabil och justeras genom

upplåningen. Huvuddelen av upplåningen är hos Kommuninvest som bedöms som en mycket stabil motpart och historiskt har kunnat ge krediter även när affärsbankerna har stoppat utlåningen. Likviditetsrisken bedöms som liten.

Kommunkoncernen har totalt utestående långfristiga fordringar på 16,5 mnkr varav huvuddelen 13,4 mnkr avser gatukostnadslån som är säkrade i fastigheters värde varför kreditrisken bedöms som försumbar. Kommunkoncernen har inte heller några finansiella placeringar eller positioner i utländska valutor, och har därför inga placerings- eller valutarisker.

## Pensionsförpliktelser

PENSIONS FÖRPLIKTELSE (kommun o koncern)	Utfall			Prognos	
	2017	2018	2019	2020	2021
(mnkr inkl särskild löneskatt)					
Avsättning	240,6	281,7	319,0	350,4	394,5
Ansvarsförbindelse	780,5	766,1	737,2	714,0	689,6
<b>Totala pensionsförpliktelser</b>	<b>1 021,1</b>	<b>1 047,8</b>	<b>1 056,2</b>	<b>1 064,4</b>	<b>1 084,1</b>
Pensionsförpliktelse tryggats i pensionsförsäkring	0,0	0,0	0,0		
Pensionsförpliktelse tryggats i pensionsstiftelse	0,0	0,0	0,0		
<b>Summa pensionsförpliktelse</b>	<b>1 021,1</b>	<b>1 047,8</b>	<b>1 056,2</b>		
Finansiella placeringar avseende pensionsmedel	0,0	0,0	0,0		
<b>Summa förvaltade pensionsmedel</b>	<b>0,0</b>	<b>0,0</b>	<b>0,0</b>		
<b>Finansiering</b>					
Återlåning i verksamheten	1 021,1	1 047,8	1 056,2		
Konsolideringsgrad (%)	0,0	0,0	0,0		

Inom kommunkoncernen är det endast i kommunen där en del av pensionsförpliktelserna hanteras som avsättning inom balansräkningen och som ansvarsförbindelse. För huvuddelen av den anställda i kommunen och för alla anställda i Tyresö Bostäder regleras pensionsförpliktelserna fortlöpande genom utbetalningar till pensionsförvaltning som den anställda själva väljer eller till pensionsförsäkringar.

I och med att kommunen inte förvaltar pensionsmedel, utan återlånar hela beloppet har kommunen inga riktlinjer för förvaltningen av pensionsmedel. Därför redovisas inte heller marknadsvärdena för dessa.



# Händelser av väsentlig betydelse

## Ombyggnad av fastigheten Björkdalen

Kommunstyrelsen har fattat beslut om ombyggnad av fastigheten Björkdalen (ett av husen inom dagens Björkbacken) till ett modernt vård- och omsorgsboende med välfärdsteknik i framkant. Dagverksamhet för demenssjuka med mera planeras. Arbetsmiljöverket har beslutat om förbud att från och med 2 januari 2022 utföra omvårdnadsarbete inom Björkbackens vård- och omsorgsboende.

## Ny organisationsstruktur

Utifrån uppdraget i kommunplanen att kostnaderna för administration och central förvaltning ska minska har en ny organisationsstruktur införts. Förvaltningen för liv och hälsa upphörde och tre nya förvaltningar bildades: arbetsmarknads- och socialförvaltningen, kultur- och fritidsförvaltningen samt äldre- och omsorgsförvaltningen. Gymnasie- och vuxenutbildning integrerades i barn- och utbildningsförvaltningen. Administrativa stödfunktioner centraliserades och statsbyggnadsförvaltningen och tekniska kontoret samlades i ett gemensamt samhällsbyggnadskontor.

## Skyfallsutredning

Kommundirektören fick i uppdrag att genomföra en skyfallsutredning. Här ingick att överväga en modell för att få en bild av översvämningsrisker och extrema flödesändringar. Detta uppskattas till mycket höga kostnader.

## Vattenfall

Avtalet med Vattenfall om nedgrävning av kraftledning vid Petterboda har upphävts. En justering av cirkulationsplatsens placering möjliggjorde att kraftledningen kunde vara kvar, vilket medförde sänkta investeringsutgifter med 14 mnkr.

## Omstrukturering Hästkons boendeenhet

En omfattande omstrukturering av Hästkons boendeenhet har påbörjats för att bland annat möta den nya lagstiftningen om samverkan och kommunens betalningsansvar för personer med psykisk funktionsnedsättning som vistas inom slutenvården i väntan på boende i hemkommunen.

## Utökat samarbete

Kommunen har tecknat ett partneringavtal med JM Entreprenad för stadsbyggnadsförvaltningens exploateringsarbete på östra Tyresö. Syftet med samarbetet är att det ska ge kommunen tids- och kvalitetsvinster samt ekonomiska fördelar under en period på tio till tolv år.

## Norra Tyresö Centrum etapp 2

I juni har detaljplanen för Norra Tyresö Centrum etapp 2 vunnit laga kraft och arbetet med att förtäta centrumområdet kunde fortsätta. Planområdet omfattar två kvarter där det ena innehåller en befintlig vårdcentral med lokaler för andra verksamheter. Inom detta kvarter tillförs en ny byggnad för vårdboende, korttidsboende och lokaler i gatuplan. I det andra kvarteret planeras en byggnad för bostäder, förskolor och lokaler för centrumändamål.

## Markförvärv

Ett antal strategiska markförvärv har genomförts, bland annat området benämnt Skrubbaträngeln i gränsen mot Nacka och Stockholms stad. De nya markområdena ger kommunen ökade möjligheter att utveckla områdena och på sikt även öka kommunens intäkter. Investeringsanslag för markförvärv utökades från 10 till 45 miljoner. Utgiften redovisas under markreserv inom kommunens investeringsredovisning.

## Bostadsbyggande

En detaljplan som syftar till att förtäta området kring Granitvägen vann laga kraft under året. En förtätning kan ge området attraktiva bostäder på kollektivtrafiknära mark som till stora delar redan är tagen i anspråk. Detaljplanen möjliggör för cirka 430 bostäder samt eventuellt verksamheter för Filadelfiaförsamlingen i form av ett nytt aktivitetshus. De nya centrumnära bostäderna bidrar med blandade upplåtelseformer och en varierad bebyggelsestruktur.

## Förlikning med Skandia fastighet

Efter tvister i fastighetsrättsliga frågor har kommunfullmäktige godkänt ett förlikningsavtal med Skandia fastigheter AB. Avtalet innebar i första hand att kommunen betalade 44 miljoner för marken till Skandia och att alla tvister därmed löstes. Utgiften redovisas under projektet Norra Tyresö Centrum inom kommunens investeringsredovisning.

# Styrning och uppföljning av den kommunala verksamheten

## Kommunens styrning

Kommunens styrning och uppföljning sker på tre nivåer:

### Kommunplan

Kommunfullmäktige lägger fast den politiska inriktningen och de ekonomiska ramarna för vad som ska åstadkommas på en övergripande nivå under mandatperioden 2019–2022. Kommunplanen innehåller vision och målområden med fyra strategiska kommunövergripande mål som gäller hela mandatperioden. För tre av målen har indikatorer fastställts.

Kommunplanen innehåller även tre grundförutsättningar som omfattar samtliga verksamheter: hållbar ekonomi, hållbar kvalitetsutveckling och attraktiv arbetsgivare. För dessa förutsättningar finns elva grundkrav som ska uppfyllas.

Det finns totalt 19 verksamhetsområden (inklusive politisk verksamhet samt kommunalförbund som inte omfattas av mål och grundförutsättningar).

### Nämndplan

Nämnderna beslutar om en årlig nämndplan med mål för de verksamhetsområden de ansvarar för.

### Enhetsplan

Utifrån kommunplanen och nämndplanerna tar verksamheterna fram enhetsplaner med aktiviteter för att nå visionen och målen.

Målen och indikatorer följs upp kontinuerligt i delårsrapporter och årsredovisning samt i nämndernas verksamhetsberättelser. Nämnderna och kommunstyrelsen följer upp verksamhetens ekonomi varje månad, förutom i januari och juni. Om nämnden bedömer att målen inte kommer att uppfyllas ska detta rapporteras till kommunstyrelsen. Nämnderna ska säkerställa att de uppfyller de krav som ställs i lagstiftning och andra styrdokument. Uppföljning baseras på internkontroll, riskhantering och avvikelsehantering. Kommunstyrelsen utövar tillsyn över nämnderna.

Två kommunala bolag, Tyresö Bostäder AB och Tyresö Vindkraft AB, ingår i kommunkoncernen under 2019. Tyresö Vindkraft AB ingår som dotterbolag till Tyresö bostäder efter förvärvet från kommunen 2018. Kommunfullmäktige styr verksamheten genom bolagsordning och ägardirektiv.

## Riskhantering och internkontroll

Kommunfullmäktige har fastställt riktlinjer med anvisningar som omfattar hela processen från riskanalys till uppföljning och återrapport. Gemensamma rutiner för riskhantering har fastställts av kommundirektören. Här förtydligas processen för riskanalys, det vill säga inventering, bedömning samt beslut om åtgärder för att hantera och förebygga risker. Resultatet ska redovisas i en riskhanteringsplan/ internkontrollplan som fastställs i nämndplanerna. Resultatet redovisas i verksamhetsberättelserna.

Kommunstyrelsen har beslutat om en utvecklad uppföljningsplan. Utifrån kommunstyrelsens uppsiktsplikt ska kommunstyrelseförvaltningen årligen utveckla en samlad analys av arbetet med riskhantering och interkontroll där även Tyresö Bostäders arbete ska ingå. Analysen ska redovisas i kommunstyrelsen. Riskhantering och interkontroll ska följas upp flera gånger per år. Uppföljning ska redovisas, förutom i verksamhetsberättelse, även i samband med delårsrapporter och årsredovisning.

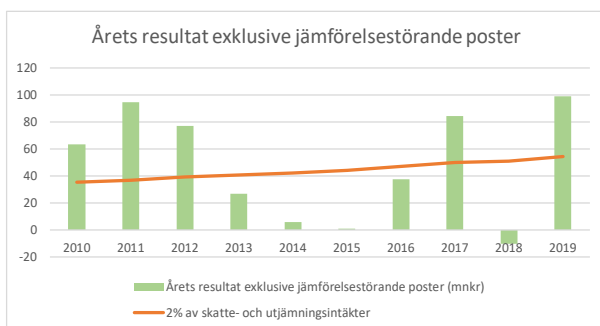


# God ekonomisk hushållning och ekonomisk ställning

## Ekonomisk utveckling

### Årets resultat

Det ekonomiska resultatet för Tyresö kommunkoncern 2019 uppgick till 141,3 mnkr. Det är en klar förbättring sedan förra året då koncernen redovisade ett negativt resultat. Resultatet är det bästa koncernen haft sedan 1994<sup>1</sup>.



Det ekonomiska överskottet för Tyresö kommun 2019 uppgick till 99,0 mnkr mot budgeterat 54,4 mnkr. Inga jämförelsestörande poster ingår. I resultatet ingår markförsäljningsvinster med 13,5 mnkr netto, vilket är något mer än den budget (10 mnkr) som avsåg att täcka stadsbyggnadsförvaltningens förädlingskostnader för marken. I resultatet ingår pensionsavsättningar med 37,3 mnkr vilket är något lägre än förra året (41,1 mnkr).

Kommunens nettokostnader ökade med 1,9 procent (6,7 procent 2018) medan intäkter från skatter och generella statsbidrag ökade 7,2 procent (1,7 procent 2018). Ökningen av skatteintäkten beror dels på skatthöjningen 2019 (2,2 procent eller 57 mnkr), dels på befolkningsökningen 2018 (1,6 procent) och slutligen på andra faktorer 3,3 procent (skatteunderlagstillväxt). Nettokostnadsökningen kan sättas i relation till befolkningsökningen under 2019 (0,7 procent), ökade lönenivåer (utfall lönerrevision 2,34 procent) och inflationsutvecklingen (1,8 procent). Ökningstakten på 1,9 procent hade varit rimlig utifrån löneökningar och inflation. Att det dessutom har skett en befolkningsökning tolkas som ett tecken på att

verksamheten blivit mer kostnadseffektiv.

De stora kostnadsslagen ökade mer än nettokostnaderna. Personalkostnaderna ökade med 2,8 procent, varav en del förklaras av löneutvecklingen. Den arbetade tiden ökade med 1,0 procent. I förhållande till befolkningsökningen och utvecklingen av det demografiska trycket är ökningen modest. De fyra föregående åren ökade personalkostnaderna 4,0 procent i snitt. Även kostnaderna för köp av verksamhet ökade 2,0 procent vilket inte tyder på någon volymökning. Kostnadsutvecklingen för köp av verksamhet är mer beroende av lönekostnadsökningarna än inflationen. Personal och köp av verksamhet stod för hela 77,3 procent av kostnaderna. Avskrivningarna ökade 3,6 procent. Övriga kostnader minskade dock hela 3,9 procent.

### Kommunens verksamheter

Kommunens verksamhetsområden kostade 2 590 mnkr under 2019 (2 551 för 2018), en ökning med 40 mnkr eller 1,5 procent (155 mnkr eller 6,5 procent för 2018). Utbildning (förskola, grundskola, gymnasieskola, vuxenutbildning) står för 50 procent, vård och omsorg 33 procent (arbetsmarknads- och socialnämnd samt äldre- och omsorgsnämnd), samt övrigt 17 procent. Vård och omsorgs andel har ökat med en dryg procentenhet, medan utbildning minskat sin andel 0,5 procentenhet.

Kommunens verksamhetsområden redovisade gemensamt ett resultat som är 23,9 mnkr bättre än budget, motsvarande resultat förra året var 64,4 mnkr sämre än budget. Förbättringen är på 88,5 mnkr. Om effekten av skatthöjningen dras av är förbättringen 31,1 mnkr. Sju av kommunens nitton verksamhetsområden redovisade en negativ avvikelse med totalt 16,4 mnkr medan övriga tolv visade positiva resultat med totalt 40,3 mnkr. Förra året redovisade tio verksamhetsområden negativa avvikelser som dessutom var betydligt större.

Justerad utfallsförbättring (mnkr)	Avvikelse 2019	Avvikelse 2018	Netto tillskott	Justerad förändring
Grundskola	-2,2	-24,8	10,0	12,6
Äldreomsorg	11,9	-11,0	3,0	19,9
Individ- och familjeomsorg	-8,8	-23,0	13,3	0,9
Gemensam verksamhet	14,4	-9,4	12,9	10,9

De stora verksamheterna fick för 2019 en årlig ramförändring utifrån demografutvecklingen. För-, grund- och gymnasieskola fick en uppräknig för ökade kostnader med två procent. Övriga verksamheter fick inte någon sådan uppräknig, vilket i praktiken innebar ett besparingskrav. Utöver detta fick vissa verksamheter särskilda budgettillskott. Nedan jämförs utfallen mellan åren 2018 och 2019 för de verksamheter som haft betydande förändringar. Jämförelsen är justerad för det nettotillskott verksamheterna fick inklusive det besparingskrav en utebliven kompensation för kostnadsökningar har inneburit.

Äldreomsorgens resultatupphämtning är imponerande (se tabellen tidigare sida). Inför året tillfördes verksamheten 10 mnkr samtidigt som man inte fick en uppräknig för löne- och kostnadshöjningar vilket motsvarade ett effektiviseringskrav på 7,0 mnkr. 2018 var ett år med stora utmaningar, särskilt inom särskilt boende där resultatet tyngdes av omställningskostnader när enheter stängdes ner och organiserades om på Björkbacken. Under 2019 hann resultaten av omställningen sätta sig samtidigt som hemtjänsten arbetade aktivt med att förbättra sina resultat. Detta är första gången på 2010-talet som äldreomsorgen redovisar ett överskott. Även omsorgen om personer med funktionsnedsättning hade ett utmanande år, dels på grund av statliga bidrag som uteblev inför 2019 men även som ett resultat av att socialpsykiatri fördes till individ- och familjeomsorgen. En upphämtning under hösten gjorde att verksamheten kunde lämna ett överskott.



Inom barn- och utbildningsnämnden förbättrade grundskolan sitt resultat med 12,6 mnkr sedan förra året kompenserat för de 10 mnkr som skjutits till i ram. Ett målmedvetet arbete pågick för att få alla skolenheter att hålla sina budgetar. Grundskolan är vårt största verksamhetsområde och underskottet på 2,2 mnkr motsvarar endast 0,3 procent av ramen. Förskolan hade ett betydande överskott som innebar att nämnden som helhet klarade sin budget.

Även kommunstyrelsen förbättrade sitt resultat kraftigt, kompenserat för de medel som skjutits till

är förbättringen 10,9 mnkr. De stora förbättringarna gjordes på gemensam verksamhet. 2019 fanns färre negativa poster av engångskaraktär som fått bäras av den centrala förvaltningen, dels lämnade verksamheter som redovisade underskott 2018 (HR-avdelningen och upphandlingsenheten) överskott, och dels har en allmän kostnadsmedvetenhet bidragit till att hålla kostnaderna nere.

Kultur- och fritidsnämndens överskott på 4,4 mnkr motsvarar 4,1 procent av ramen. En betydande del av nämndens kostnader är knutna till kapitalkostnader. Under 2019 väcktes frågan om inte denna nämnd har fått överkompensation när ramen räknats upp för pris- och lönehöjningar vilket kan vara en delförklaring till att nämnden traditionellt lämnar överskott. I budget för 2020 har kostnadsökningskompensationen inte gjorts för den del av ramen som täcker kapitalkostnader.

Byggnadsnämnden samt gymnasie- och vuxenutbildningsnämnden lämnade mindre underskott. Gymnasieskolan redovisade ett underskott, som inte fullt täcks upp av överskottet på vuxenutbildningen.

Endast en nämnd, arbetsmarknads- och socialnämnden, lämnade ett betydande negativt ekonomisk resultat (-7,8 mnkr). Avvikelsen beror främst på de utmaningar som finns inom individ- och familjeomsorgen. Verksamhetsområdet har i flera år slitit med ett kostnadsläge som varit för högt. Det har handlat dels om kostnader för placeringar av barn och unga, placeringar av vuxna samt kostnader för mottagande av ensamkommande flyktingbarn. Under 2019 initierades ett målmedvetet arbete för att sänka kostnadsnivåerna. Detta gav viss effekt under hösten, särskilt när det gäller ensamkommande och placeringar av vuxna. På barn- och ungdomsområdet kvarstår betydande utmaningar. Förväntningen är att de positiva ekonomiska effekterna blir större under 2020 för att nå en ny kostnadsnivå någon gång under 2021.

## Tyresö Bostäder AB

Tyresö Bostäder AB:s koncern redovisade ett resultat på 49,6 mnkr för året jämfört med 19,6 mnkr 2018. Inflyttningen i nyproducerade fastigheter som inleddes hösten 2018 fortsatte under 2019. Den ökade volymen innebar ökade hyresintäkter, men även ökade driftskostnader. Förra året pressades avskrivningskostnaderna upp av värdesnedskrivningar för dotterbolaget Tyresö Vindkraft AB. De lägre avskrivningarna 2019 bidrog till det förhöjda resultatet. Dessutom sjönk räntekostnaderna på bolagets lån mellan åren, trots att lånevolymen ökat.

## Kommunens investeringar

Årets investeringar, mnkr	2017	2018	2019
Bruttoinvesteringar	282	299	525
Nettoinvesteringar	207	178	462

Investeringarna uppgick till 462 mnkr netto. Brutto-utgifterna uppgick till 525 mnkr och inkomsterna till 63 mnkr. Exploateringsprojekten i Östra Tyresö fortsätter för att göra det möjligt att bo permanent i området samtidigt som vatten, avlopp och vägar byggs ut. Det största pågående exploateringsprojektet på Östra Tyresö är nu etapp 10, Brobänken och Nyfors.

Exploateringarna i Östra Tyresö förutsätter den pågående utbyggnaden av Tyresövägen. Under 2019 handlade en stor del av investeringsutgifterna om rondellen vid Petterboda.

I Norra Tyresö Centrum pågick också exploatering och utbyggnad för en ny stadsdel, där nya etapper blev inflyttningsklara under 2019. Under året ökade markreserven genom köp av mark vid Skrubba samt Hällberga.

De största fastighetsinvesteringarna är den nya Fornuddsskolan, där byggnationerna pågår enligt plan, samt den nya ishallen/parkeringsgaraget/anläggning för sophantering från bostäderna i Norra Tyresö Centrum.

Det beslutade investeringsprogrammet är tämligen omfattande. Den totala prognosen för 2019 var enligt kommunplanen en nettobudget om 486 mnkr. Utfallet 2019 på 462 mnkr var 24,6 mnkr lägre än budgetprognosen, betydligt närmare än tidigare år.

### Större investeringsobjekt, mnkr

#### Exploatering/Omvandlingsområden

Exploatering Östra Tyresö	23,9
Norra Tyresö Centrum	55,6
Tyresövägen inkl Petterbodarondden	31,3
Markreserv	84,0

#### Verksamhetsinvesteringar

Fornuddens skola	100,1
Ny ishall, Norra Tyresö Centrum	48,1
Två gruppbofäder	28,1



## Finansiell analys

### Bedömning av mål i rapporten

I rapporten finns ett stort antal mål och indikatorer som har bedömts. Bedömningen har gjorts genom färger där grönt signalerar att målet är uppnådd, gult att målet är delvis uppnådd och rött att målet inte är uppnådd. I de fall där inget målvärde har fastställts har ingen färg angetts. Eftersom det saknats fördefinierade nivåer för hur bedömningen ska göras, har det i vissa fall varit svårt att avgöra graden av måluppfyllnad. Ambitionen är därför att framgent alltid ha fördefinierade målnivåer.

Som stöd för röd-grön-färgblinda har rutorna en bokstav: R=röd, A=gul (amber på engelska) och G=grön.

### Analysmodell

Analysen av resultat, utveckling och ställning för kommunen görs utifrån en modell med fyra finansiella perspektiv: resultat, kapacitet, risk och kontroll som är vanlig inom det kommunala området. Nedan görs en samlad bedömning av vart och ett av de fyra perspektiven.

För att öka läsbarheten samlas nyckeltalen som ligger till grund för bedömningen här även om de återfinns och kommenteras under sina respektive avsnitt i årsredovisningen. Uppföljningen av de finansiella målen återfinns i avsnittet *Grundförutsättning hållbar ekonomi* nedan.

(mnkr)	Bedömning 2019	Mål 2019	Utfall indikator					
			2019	2018	2017	2016	2015	
<b>Ekonomiskt resultat</b>								
Balans mellan intäkter och kostnader under året och över tiden	A							
Koncernresultat			141,3	-5,6	108,0	122,3	28,8	
Kommunens resultat	G	54,6	99,0	-24,4	84,5	27,0	14,8	
Kommunens resultat exklusive jämförelsestörande poster/skatteintäkter (%)	G	2,0	3,6	-0,4	3,4	1,6	0,0	
Nettoinvesteringar koncern			686,0	600,8	481,7	249,0	235,5	
Nettoinvesteringar kommun			444,7	154,8	206,2	244,1	182,1	
Självfinansieringsgrad kommun (%)			48,4	56,7	91,7	52,7	62,8	

Kommunens ekonomiska resultat för året överstiger det långsiktiga finansiella målet om en resultatnivå på 3 procent, och även målet om ett resultat på 2 procent 2019. Över femårsperioden motsvarar resultatet 1,6 procent av skatte- och utjämningsintäkterna, vilket är lägre än målet 2 procent. I och med att den långsiktiga resultatstabiliteten inte är tillräcklig bedöms målet som gult.

<b>Kapacitet</b>								
Kapacitet att möta finansiella åtgärderna på lång sikt	G							
Soliditet koncern (%)			28,7	29,9	33,0	32,6	31,5	
Soliditet kommun (%)	G	> 32,0	32,9	35,5	38,9	36,6	38,7	
Soliditet kommun inkl pensionsåtaganden (%)			11,4	9,5	10,5	6,4	4,6	
Eget kapital kommun			1 130,6	1 045,7	1 070,1	985,6	958,6	
Långfristig låneskuld koncern			2 524,1	2 049,4				
Långfristig låneskuld kommun			1 000,0	680,0	680,0	820,0	700,0	
Långfristig låneskuld / skatteintäkter (%)			36,6	26,7	27,1	34,9	31,7	

Kommunkoncernens soliditet sjunker vidare under nivån 30 procent. Kommunens soliditet sjunker kraftigt men är över golvnivån som angetts som finansiellt mål. Soliditeten inklusive pensionsåtaganden fortsätter stiga. Det finns en klar risk att kommunens soliditet inom kort kommer att bryta den angivna golvnivån. Även om det är så bedöms kommunens kapacitet att möta finansiella åtaganden på lång sikt vara god.

<b>Risk</b>								
Finns risker som kan påverka resultat och kapacitet?	G							
Ränterisk – 1 procentenhet räntehöjning kostar			10,0	6,8	6,8	8,2	7,0	
Primärkommunal skattesats			19,95	19,50	19,50	19,50	19,48	

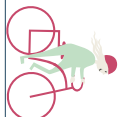
De finansiella riskerna bedöms i avsnittet Finansiella risker och riskhantering under överskriften Viktiga förhållanden ovan vara i linje med kommunens finanspolicy. En räntehöjning på 1 procentenhet kommer vara kännbar för kommunens ekonomi och verksamheter, men bör kunna hanteras utan allvarliga följder. I och med skattehöjningen 2019 bedöms kommunens möjlighet att öka sitt ekonomiska utrymme genom skattehöjning att vara begränsad. Som helhet bedöms kommunens hantering av finansiella risker vara tillräcklig.

(mnkr)	Bedömning 2019	Mål 2019	Utfall indikator					
			2019	2018	2017	2016	2015	
<b>Kontroll</b>								
Vilken kontroll har kommunen över den ekonomiska utvecklingen?	A							
Samlat resultat för kommunens verksamhetsområden	G	0,0	23,9	-64,2	-33,6	2,9	-37,9	
Andel verksamhetsområden som bedriver sin verksamhet inom budgetram	R	19/19	12/19	10/19	12/20	17/20	8/20	
Andel verksamhetsområden med prognossäkerhet augusti inom +/- 1 %	R	20/20	9/20	10/20				
Prognossäkerhet delårsbokslut augusti (%)	R		1,7	0,7				
(mål för prognossäkerhet infördes 2018 och har inte mätts tidigare.)								

Kommunens verksamhetsområden lämnar i år ett betydande överskott jämfört med budget. Det är en klar förbättring mot tidigare år. Andel verksamhetsområden som håller budget ökar, men prognossäkerheten i augusti minskar. Även den övergripande prognossäkerheten i augusti minskar: Årets resultat är bättre än augustiprognozen. Indikatorn mäter vår förmåga att lägga en korrekt prognos, därför ses inte denna avvikelse som något positivt. Som helhet bedöms den ekonomiska kontrollen i kommunen kunna förbättras.

## Sammanfattning finansiell analys

Kommunens resultat för 2019 är tillfredställande, men över en femårsperiod är resultatet något för svagt. Kommunens finansiella kapacitet bedöms som tillräcklig. Kommunen bedöms ha en acceptabel riskhantering, men behöver höja sin ekonomiska kontroll.



## Kommunens mål för god ekonomisk hushållning

De strategiska målens indikatorer bedöms som gröna om målet är uppnått. En negativ avvikelse med mindre än 10 procent bedöms som gul. I övriga fall bedöms indikatorn som röd.

### Strategiska mål

(mnkr)	Bedömning 2019	Mål 2019	Utfall indikator	
			2019	2018
<b>Tyresöbornas behov av tillförlitlig kommunal verksamhet och service i olika skeden av livet tillgodoses, snabbt och enkelt</b>	R			
Medborgarundersökning – Nöjd Region-Index – Trygghet	R	63–78	57	58
Medborgarundersökning – Vad tycker medborgarna i Tyresö kommun om kommunens verksamheter?	A	63	59	62
Andel ordinarie resultat i Kommunens kvalitet i korthet som är bland de 25 procent bästa kommunerna (%)	R	47,0	30,5	30,5

Indikatorerna visar samma eller marginellt sämre resultat jämfört med året innan och målnivån per indikator 2019 har därmed inte uppnåtts.

Sammantaget visar kommunens kvalitet i korthet (KKiK) där kommunens resultat inom 42 områden jämförs med 260 kommuner i landet, att Tyresö inom 13 områden tillhör de 25 procent bästa men inom 9 områden de 25 procent sämsta. Flera utvecklingsinsatser pågår, exempelvis digitalisering och robotisering inom bygglovsprocessen. Kvalitetsenhetens granskningar och tillsyn bedöms ha ökat medvetenheten inom verksamheterna om behovet att utveckla det systematiska kvalitetsarbetet. Inom förskolan erbjuds samtliga barn plats inom tremånadersgarantin och vårdnadshavarna upplever att förskolan är en trygg plats för deras barn. Kommunens telefonväxel har avskaffats och samtal går nu direkt till samhällsvägledare i syfte att förbättra servicen till medborgarna

Nämnderna har, utifrån det övergripande målet, fastställt nämndmål för 2019. Nämnderna rapporterar en positiv riktning då samtliga nämndmål för 2019 är helt eller delvis uppfyllda.

<b>Tyresöborna är medskapare och delaktiga i kommunens utveckling</b>	R			
KKiK – Delaktighetsindex (%)	R	71,0	51,0	
Medborgarundersökning – Vad tycker medborgarna i Tyresö kommun om inflytandet i kommunen? (Nöjd-Inflytande-Index)	R	48–55	41	41
Andelen medborgare som känner till Tyresöinitiativet, som ett sätt att kunna påverka politiska beslut genom att föreslå förbättringar, ska öka. (%)	A	13,0	12,0	12,0

Indikatorerna visar samma resultatnivå som förra året och målnivån per indikator har därmed inte uppnåtts.

Verksamheterna genomför olika insatser för att öka delaktighet och påverkansmöjligheter. Medborgardialogen utvecklas, nya metoder provas, exempelvis workshop med medborgare inom stadsbyggnad, kontaktvägar förtydligas och synpunktshandlingen utvecklas. LSS-verksamheten och äldreomsorgen har genomfört medborgardialog om välfärdsteknik. Kultur- och fritidsförvaltningen arbetar kontinuerligt, främst via enkäter och intervjuer, för att besökarna ska kunna påverka lokalernas utformning och utbud. Nämnderna rapporterar att samtliga nämndmål för 2019 är helt eller delvis uppfyllda. Sammantaget är bedömningen att insatserna och nämndmål kommer att leda till att det långsiktiga målet i hög grad kommer att uppfyllas.

<b>Tyresö är en kommun som skapar goda livsvillkor som förebygger ohälsa</b>	A			
Inga indikatorer angivna				

Arbetsmarknadsenheten och socialtjänsten bidrar till måluppfyllelse genom att säkerställa att socialt utsatta medborgare får stöd att förändra och förbättra sin situation. En särskild enhet har startat för att bland annat förebygga vräkningar. 70 procent av de ungdomar som deltagit i samverkansverksamheten Ung i Tyresö, gick vidare till arbete eller studier under 2019. 92 procent av de som avslutats i försörjningsstöd var fortfarande självförsörjande efter 1 år (inte återaktualiserade) enligt Kommunens Kvalitet i Korthet.

Vuxenutbildningen erbjuder ett stort utbud av kurser och utbildningar och andelen elever med godkända betyg är högt, 92 procent. Kultur och fritid erbjuder olika aktiviteter för prioriterade målgrupper, exempelvis dans för att främja hälsa för tonårsflickor med psykisk ohälsa, aktiviteter för nyanlända samt gratis musikundervisning i socioekonomiskt svaga områden. Grundskolans resultatutveckling är stabil och hög, i SKR:s årliga sammanställning ligger Tyresö bland de 25 procent bästa inom flera målområden. Inom äldreomsorgen är 88 procent nöjda med hemtjänsten enligt den nationella brukarundersökningen.

Nämnderna rapporterar att nämndmålen i olika grad är uppfyllda. Några nämndmål är inte uppfyllda, exempelvis mål för nöjdhet med mat och måltider inom äldreomsorgen. Den samlade bedömningen är att nämnderna visar en positiv riktning och att målet i hög grad kommer att uppfyllas på längre sikt.

<b>Tyresö har en tillförlitlig och hållbar infrastruktur för hög livskvalitet</b>	A			
Medborgarundersökning – Hur bedömer medborgarna Tyresö kommun som en plats att bo och leva på? (Nöjd-Region-Index)	R	71–79	69	68
Företagsklimat enl ÖJ (Insikt) – Totalt, NKI	G	62–69	68	68

## Grundförutsättningar

### Hållbar ekonomi

Finansiella mål och grundförutsättning hållbar ekonomi	Utfall 2019	Mål 2019	Utfall 2018	Finansiellt mål	Bedömning
<b>Kommunens resultat ska under mandatperioden öka från två till tre procent av skatteintäkter, utjämnings- och generella statsbidrag.</b>					G
Indikator: Årets resultat exklusive jämförelsestörande poster och markförsäljningsintäkter som andel av summan av skatteintäkter, utjämnings- och generella statsbidrag (%) <sup>1</sup>	3,1	2	-1,9	Ja	G

Grundförutsättningen har en indikator som även är ett finansiellt mål. Indikatorns mål är uppnått utifrån kommunfullmäktiges mål för 2019, och även på den nivå som är fullmäktiges långsiktiga mål.

<b>Alla kommunens verksamhetsområden ska bedrivas inom ramen för tilldelade ekonomiska resurser</b>					A
Indikatorer: Samlat resultat för kommunens verksamhetsområden (mnkr)	23,9	0	-64,2	Ja	G
Andel verksamhetsområden som bedriver sin verksamhet inom budgetram	12/19	19/19	10/19		R
Andel verksamhetsområden med prognossäkerhet augusti inom +/- 1,0%	9/20	20/20	10/20		R
Prognossäkerhet delårsbokslut augusti (%)	1,7	0,5	0,7		R

Grundförutsättningen har tre indikatorer. Den som är ett finansiellt mål är uppnådd. Övriga tre är inte uppnådda. Därför bedöms grundförutsättningen som delvis uppnådd.

<b>Kommunen ska ha en investeringstakt som ser till att kommunens tillgångar behåller sitt värde, att kommunens utveckling säkras enligt översiktsplan Tyresö 2035 samt att kapitalkostnader fördelas rättvist mellan generationer.</b>	Uppfyllt		Uppfyllt		G
Indikator: Kommunens soliditet exklusive pensionsåtagande intjänat före 1998 (%)	32,9	>32,0	35,5	Ja	G
Avskrivningarnas andel av summan av skatteintäkter, utjämnings- och generella statsbidrag (%)	4,3	≤ 5	4,4		G
Låneskuld per invånare (tkr)	20,7	≤ 34	14,2		G

Den tredje grundförutsättningen har tre indikatorer varav en är finansiellt mål. Indikatorn kommunens soliditet exklusive pensionsåtagande sjunker som resultat av den höga investeringstakten även om den håller sig inom målnivån. Kommunens budget för kommande år indikerar en motsvarande hög investeringstakt vilket innebär att soliditetsmåtts golvnivå sannolikt kommer att brytas. Övriga indikatorer håller sig inom målområdet.

Utifrån detta bedöms målet som uppnådd.

1) Måttet avviker från det mått som redovisas under Grundförutsättning hållbar ekonomi – ekonomiskt resultat och även i flerårsöversikten under Översikt över verksamhetens utveckling, då även alla intäkter för markförsäljning exkluderas. Det förklarar den lägre procentsatsen.

Kommunfullmäktige har angivit tre finansiella mål som alla har uppnåtts under 2019. Kommunen har fastställt tre grundförutsättningar för en hållbar ekonomi. Två av dessa bedöms som delvis uppnådd, en som uppnådd.

## Hållbar kvalitetsutveckling

Hållbar kvalitetsutveckling innebär att verksamhetsuppdraget utförs med bästa möjliga kvalitet med tillgängliga resurser genom följande grundkrav:

Grundförutsättning /Grundkrav / Kommentarer	Bedömning
<p>Mål och intentioner i lagstiftning eller motsvarande nationella styrdokument är uppfyllda i syfte att skapa värde och förbättrad situation för medborgare och intressenter med hänsyn till deras behov och förväntningar</p>	A
<p>Nämnderna rapporterar att kraven är uppfyllda i hög grad. Inom barn- och utbildningsverksamheten har det systematiska kvalitetsarbetet utvecklats och kontinuerliga uppföljningar av elevresultat genomförts. Inom äldreomsorgen visar domstolarnas bedömning vid överklaganden att verksamhetens beslut har stöd i rättspraxis. Verksamhetsområdena kultur- och fritidsverksamhet, renhållning, vatten och avlopp samt väghållning och park, arbetsmarknad- och socialtjänst samt gymnasie- och vuxenutbildning bedömer att kraven är helt uppfyllda.</p>	
<p>Utlovade kvalitets- och servicenivåer är uppfyllda</p>	A
<p>Nämnderna bedömer att kraven är delvis eller i hög grad uppfyllda. Den nationella brukarundersökningen inom äldreomsorgen visar att värdighetsgarantierna endast delvis är uppfyllda. Äldreomsorgen har näst högst personalkontinuitet i landet inom hemtjänsten men är en av de 33 procent kommuner med längst verkställighetstid för vård- och omsorgsboende. Arbetsmarknads- och socialnämnden bedömer att kraven är helt uppfyllda. Utredningstider och väntetider ligger inom rikssnittet och den nationella brukarundersökningen visar goda resultat för tillgänglighet och bemötande. Inom kommunens servicecenter är utlovade servicenivåer uppfyllda. Vårens mätning visade att 84 procent är nöjda med sin kontakt med kommunens servicecenter.</p>	
<p>Hållbar kvalitetsutveckling säkerställs och drivs av engagerade och kompetenta chefer och medarbetare</p>	A
<p>Bedömningen är att grundförutsättningen uppfylls i hög grad. Under året har verksamheterna arbetat med ledarutvecklingsprogram. En medarbetarfilosofi har också tagits fram. Ett arbete pågår med att implementera filosofin i alla arbetsgrupper. Verksamheterna tar på olika sätt tillvara på medarbetares kompetens, engagemang och utvecklingsidéer. 2018 års medarbetarundersökning visar på ett stort engagemang bland medarbetarna.</p>	
<p>Verksamheterna förbättras och utvecklas genom effektiva och innovativa processer och arbetssätt</p>	A
<p>Nämndernas bedömning är att grundförutsättningen är i hög grad uppfyllt. Processkartläggningar pågår inom verksamheterna för att kvalitetssäkra effektiv handläggning. Fler e-tjänster utvecklas. Digitaliseringsarbetet har tagit fart. Arbetssätt ses över och kollegialt lärande tillämpas.</p>	
<p>Varje verksamhet redovisar hållbara resultat som ligger i framkant i jämförelse med andra aktörer inom samma område</p>	A
<p>Nämndernas bedömning är att grundförutsättningen är delvis uppfyllt. I Sveriges kommuners och regioners årliga resultatsammanställning ligger grundskolan i Tyresö i resultatområdet 25 procent av landets bästa kommuner inom flera mätområden.</p> <p>Tyresö har minskat sin storlek på barngrupperna i förskolan. 2018 var genomsnittet för hela landet 15,4 barn per grupp. I oktober 2019 hade Tyresö kommuns förskolor 14,8 barn per avdelning. ( Nationella uppgifter för 2019 publiceras i april 2020). När det gäller folkbokförda Tyresöelever är värdet för gymnasieexamen inom 4 år och betygsmedel över genomsnittet och nästan bland de 25 procent bästa i landet. För Tyresö gymnasium är dock andelen lägre och har sjunkit sedan föregående år. Tyresö har ett lågt antal hushåll med försörjningsstöd jämfört med övriga landet.</p>	



## Attraktiv arbetsgivare

Under 2019 har ingen medarbetarundersökning genomförts vilket gör att bedömningen av målpuppfyllelse inom grundförutsättning attraktiv arbetsgivare bygger

på nämndernas kvalitativa bedömning samt ett antal personalnyckeltal som används som indikatorer.

Grundförutsättning /Grundkrav / Kommentarer	Bedömning
<p><b>Tyresö kommun är en attraktiv arbetsgivare dit medarbetare söker sig, är engagerade och utvecklas</b></p> <p>Den ovanstående målformuleringen avser att mäta om Tyresö kommun på en övergripande nivå är att betrakta som en attraktiv arbetsgivare. Det innebär att Tyresö kommun har lyckats om det är enkelt att hitta nya kompetenta medarbetare när lediga tjänster utannonseras. Därutöver att de medarbetare som jobbar i kommunen är engagerade i sitt arbete och utvecklar både sig själva och våra verksamheter.</p> <p>Nämnderna rapporterar att det i de allra flesta fall hittar kompetenta medarbetare till lediga tjänster. Därutöver har personalomsättningen fortsatt minska för tredje året i följd. Det skapar förutsättningar för ökad kontinuitet och kvalitet i våra verksamheter och kan även ses som en indikation på att Tyresö kommuns medarbetare är relativt nöjda med sin arbetssituation. Nämndernas samlade bedömning är att Tyresö kommun är en attraktiv arbetsgivare på en övergripande nivå.</p>	G
<p><b>Tyresö kommun har chefer som utövar ett gott ledarskap</b></p> <p>För att Tyresö kommuns chefer ska ha förutsättningar att utöva ett gott ledarskap har ett ledarprogram tagits fram. Under 2019 slutförde ett 20-tal chefer ledarprogrammet. Totalt sett har cirka 80 procent av kommunens chefer genomgått ledarutvecklingsprogrammet. Under 2019 avbröts pågående ledningsgruppsutveckling utifrån att flertalet förvaltningar och verksamheter genomgick stora förändringar.</p> <p>Nämndernas sammanvägda bedömning är att Tyresö kommun har chefer som utövar ett gott ledarskap.</p>	G
<p><b>Tyresö kommun har engagerade medarbetare</b></p> <p>Ett flertal nämnder rapporterar att man arbetat med Tyresö kommuns medarbetarskap och de gemensamma värdeorden. Det arbetet syftar till att skapa gemensamma utgångspunkter och värderingar utifrån Tyresö kommuns uppdrag och vision. Det ska stärka medarbetarnas känsla av att ingå i ett större sammanhang och där varje medarbetares bidrag till helheten är viktig.</p> <p>Nämndernas sammanvägda bedömning är att Tyresö kommun har engagerade medarbetare.</p>	G
<p><b>Tyresö kommun erbjuder goda anställningsvillkor och arbetsförhållanden</b></p> <p>Detta delområde inom attraktiv arbetsgivare avser att bedöma om Tyresö kommun är en attraktiv arbetsgivare utifrån arbetsgivarpolitikens "hygienfaktorer". Det handlar exempelvis om arbetsförhållanden som en god fysisk och psykosocial arbetsmiljö samt konkurrenskraftiga löne- och anställningsvillkor.</p> <p>Sjukfrånvaron i Tyresö kommun är att betrakta som relativt hög i förhållande till de kommuner som har lyckats bäst med att få ner sjukfrånvaron. Dock kan konstateras att den totala sjukfrånvaron i Tyresö har sjunkit något för tredje året i följd vilket till stor del kan tillskrivas ett systematiskt arbetssätt. För 2019 slutade sjukfrånvaron på 7,5 procent.</p> <p>De löner som Tyresö kommun erbjuder är att betrakta som konkurrenskraftiga. Lönenivån i kommunens större yrkesgrupper är i paritet med närliggande grannkommuner. Vad gäller jämställdheten i lönesättningen finns det, enligt kommunens lönekartläggning, inga osakliga löneskillnader mellan kvinnor och män. De ovägda (där jämförs mäns och kvinnors medellöner utan att ta hänsyn till skillnader i yrke) skillnaderna mellan kvinnor och mäns medellöner har fortsatt att minska och hamnade 2019 på 1,7 procent, vilket är ett mycket bra resultat. Vad gäller anställningsvillkor erbjuder kommunen huvuddelen av tillsvidareanställda medarbetare heltidstjänster (85 procent). Inom vård- och omsorgsverksamheten är emellertid sysselsättningsgraden lägre (inom verksamhetsområde 5: äldreomsorg är det 52 procent av de tillsvidareanställda medarbetarna som är anställda på heltid) och där finns ett pågående projekt tillsammans med Kommunal för att öka sysselsättningsgraden.</p> <p>Hög sjukfrånvaro och låga sysselsättningsgrader inom vård- och omsorgsverksamhet gör att delområdet, Tyresö kommun erbjuder goda anställningsvillkor och arbetsförhållanden, inte betraktas som uppfyllt</p>	A

# Väsentliga personalförhållanden

	2019	2018	2017
<b>Antal månadsavlönade (alla anställningsformer)</b>			
Totalt	2 638	2 661	2 627
Kvinnor	2 051	2 074	2 054
Män	587	587	573
<b>Antal månadsavlönade tillsvidareanställda</b>			
Totalt	2 392	2 413	2 354
Kvinnor	1 878	1 895	1 869
Män	514	518	485
<b>Antal månadsavlönade tillsvidareanställda omräknat till heltidstjänster (Årsarbetare)</b>			
Totalt	2 302	2 317	2 254
Kvinnor	1 803	1 816	1 786
Män	499	501	472
<b>Andel månadsavlönade tillsvidareanställda som arbetar heltid (%)</b>			
Totalt	85	85	84
Kvinnor	84	84	83
Män	90	90	89
<b>Könsfördelning (%)</b> (alla anställda, alla anställningsformer)			
Andel kvinnor av alla anställda	78	78	78
Andel kvinnor av alla chefer	72	72	72
<b>Sjukfrånvaro i procent av ordinarie arbetstid</b> (avser alla månadsavlönade, alla anställningsformer)			
Total sjukfrånvaro	7,5	7,7	8,4
>=60 dagar %	42,4	44,3	46,2
Kvinnor	8,1	8,2	9,2
Män	5,4	6,4	5,2
<29	7,2	7,3	8,1
30-49	7,2	7,7	7,8
50-66	8,0	7,7	9,0
<b>Kommunens direkta kostnader för sjuklön (i tkr)</b>			
Totalt	18 862	18 732	18 876
<b>Total personalomsättning</b> (antal tillsvidareanställda som har slutat under året dividerat med genomsnittligt antal tillsvidareanställda under året) Avgångsorsak: egen uppsägning, pension, uppsägning från arbetsgivaren, hel sjukersättning eller dödsfall			
Total personalomsättning (procent)	13,6	14,4	16,0
Varav extern avgång i procent Avgångsorsak: Egen uppsägning	9,8	10,3	12,5

# Balanskravsresultat

Balanskravsutredning (mnkr)	2019	2018
Årets resultat enligt resultaträkningen	99 012 405	-24 412 865
- Samtliga realisationsvinster	-317 769	-9 945 473
+ Justering för realisationsvinster enligt undantagsmöjlighet	0,0	0,0
+ Justering för realisationsförluster enligt undantagsmöjlighet	0,0	0,0
-/+ Orealiserade vinster och förluster i värdepapper	0,0	0,0
+/- Återföring av orealiserade vinster och förluster i värdepapper	0,0	0,0
<b>Årets resultat efter balanskravsjusteringar</b>	<b>98 694 636</b>	<b>-34 358 338</b>
- Reservering av medel till resultatutjämningsreserv	-37 026 973	0,0
+ Användning av medel från resultatutjämningsreserv	0,0	0,0
<b>BALANSKRAVSRESULTAT</b>	<b>61 667 663</b>	<b>-34 358 338</b>

Kommunen hade förra året ett negativt balanskravsresultat på - 34 358 338 kr. Enligt Kommunallagen kap 11 §12 ska kommunen inom tre år reglera ett sådant underskott. I och med årets överskott ska detta anses reglerat.

I bokslutet avsätter kommunen 37 023 973 kronor till en nyinrättad resultatutjämningsreserv. Enligt lagstiftningen får kommunen avsätta resultat som överstiger en procent av skatteintäkter samt generella statsbidrag och kommunalekonomisk utjämning till resultatutjämningsreserven. Förutsättningen är att kommunen har positivt eget kapital inklusive ansvarsförbindelsen för pensionsförpliktelser, vilket Tyresö har. En procent i resultat motsvarar 27 309 325 kr. För att dels reglera förra årets underskott samtidigt som en-procentsmålet uppnås behöver kommunen ett balanskravsresultat på 61 667 663 kronor.





## Förväntad utveckling

Det ekonomiska resultatet 2019 är ett av de bästa Tyresö kommun haft. Resultatet visar på en ekonomisk upphämtning för kommunens verksamheter, som har vänt ett stort underskott 2018 till ett stort överskott 2019. Det har tidigare funnits problem att stora verksamhetsområden har haft återkommande underskott som tyngt resultaten. De signaler som nu kommer från organisationen tyder på ett tydligare fokus på ekonomisk kontroll och budgetföljsamhet.

Resultatet har påverkats av den skattechöjning som genomfördes inför 2019. Den uttryckta politiska ambitionen är att höjningen inte ska vara permanent utan att skatten ska sänkas innan slutet av mandatperioden. Resultatet visar att detta kommer att vara möjligt.

Den ekonomiska verkligheten är bistrare för kommunerna de kommande åren än tidigare, med en förväntad svag skatteunderlagstillväxt som är resultat av en vikande konjunktur. Dessutom finns ett ökande demografiskt tryck från en åldrande befolkning. En viktig förutsättning för kommunsektorn blir om regering och riksdag kompenserar kommunerna för det ökande trycket genom ökande generella statsbidrag. De signaler som hittills kommit tyder på att bidrag till kommunsektorn ses som ett bra alternativ för att stimulera en stagnerande ekonomi genom finanspolitiska åtgärder.

Kommunen har ett ambitiöst investeringsprogram med nettoinvesteringar på 2,0 miljarder kronor fram till 2030. Programmet är tungt de första åren med stora utgifter 2020–2022, men utfallet per år brukar bli lägre än budgeterat framför allt på grund av förseningar i projekten. Investeringsprogrammet består till hälften av investeringar i verksamhetsfastigheter och anläggningar, den andra hälften avser exploateringsinvesteringarna kommer att finansieras genom markförsäljningar, investeringsbidrag och genom att de belastar avgiftskollektivet. Resterande del kommer, tillsammans med verksamhetsinvesteringarna, att behöva skattefinansieras.

Investeringsprogrammet är både en förutsättning för och ett resultat av den förväntade befolkningsökningen som pekar på att kommunen kommer att ha 60 000 invånare 2035 jämfört med 48 333 vid årsskiftet

2019/2020. En inbromsning på bostadsmarknaden har gjort det mindre attraktivt att bygga bostäder i Tyresö. Tillsammans med den svaga befolkningsutvecklingen 2019 kan detta vara en signal om att befolkningen kommer att öka saktare än tidigare förväntat. Trenden i länet och i riket är också att tillväxten mattas av något. Detta kommer att påverka den framtida investerings-takten både för verksamhets- och exploateringsinvesteringar. Här kommer det vara viktigt att kommunen läser signalerna i omgivningen så att investeringstakten anpassas till det aktuella behovet.

När det gäller investeringarna i verksamhetsfastigheter så drivs de inte bara av befolkningsutvecklingen, utan även av att många av kommunens fastigheter som byggdes på 60- och 70-talet nu behöver renoveras. Investeringarna kommer i förlängningen att innebära ökande avskrivnings- och kapitalkostnader som ska bäras av skattekollektivet. En befolkningsökning kommer att kunna finansiera delar av ökningen.

Investeringarna kommer dessutom innebära ökande lånefinansiering för kommunen, med ökande räntekostnader som följd. I det korta perspektivet, och i en ekonomi med låga räntor behöver inte detta vara ett problem. Det är dock önskvärt att hålla tillbaka skuldökningen, dels för att minska risker för framtida räntechocker dels för att låneutrymmet faktiskt är begränsat. Det kommer därför vara viktigt med den finansiering som kommer från de egna genererade överskotten och från markförsäljning och andra externa källor.

### Sammanfattning

Resultatet 2019 är ett trendbrott, särskilt för att det finns ett överskott i verksamheterna och ett tydligare budgetfokus. Målsättningen att höja resultatnivåerna upp mot tre procent känns rimlig. Det finns ett antal utmaningar: En ambition att sänka skatten, svag tillväxt i skatteunderlaget, ökat demografisk tryck samt ökande avskrivnings- och räntekostnader. En viktig faktor för kommunens framtida ställning är att vi klarar öka den egna finansieringen dels genom överskott i verksamheten, dels genom markförsäljning och andra externa inkomstkällor. Detta bidrar även till att ha kontroll över skuldutvecklingen.

# Ekonomiska rapporter

## Resultaträkning

(mnkr)	Not	Kommunen		Koncernen	
		Årsbokslut 2019	Årsbokslut 2018	Årsbokslut 2019	Årsbokslut 2018
Verksamhetens intäkter	1	639,7	623,8	882,5	844,3
Verksamhetens kostnader	2	-3 155,1	-3 076,8	-3 301,7	-3 213,2
Avskrivningar	3	-116,2	-112,2	-161,3	-154,3
Jämförelsestörande poster		-	-18,0	-	-17,7
<b>Verksamhetens nettokostnad</b>		<b>-2 631,6</b>	<b>-2 583,1</b>	<b>-2 580,5</b>	<b>-2 540,8</b>
Skatteintäkter	4	2 508,1	2 326,6	2 508,1	2 326,6
Generella statsbidrag och utjämning	5	222,9	221,3	222,9	221,3
<b>Verksamhetens resultat</b>		<b>99,3</b>	<b>-35,2</b>	<b>150,4</b>	<b>7,1</b>
Finansiella intäkter	6	14,1	14,4	13,7	7,9
Finansiella kostnader	7	-14,4	-7,7	-22,9	-20,6
Jämförelsestörande finansiella poster		-	4,0	-	-
<b>Resultat efter finansiella poster</b>		<b>99,0</b>	<b>-24,4</b>	<b>141,3</b>	<b>-5,6</b>
Extraordinära intäkter		-	-	-	-
Extraordinära kostnader		-	-	-	-
<b>ÅRETS RESULTAT</b>		<b>99,0</b>	<b>-24,4</b>	<b>141,3</b>	<b>-5,6</b>

## Balansräkning

(mnkr)	Not	Kommunen		Koncernen	
		Årsbokslut 2019	Årsbokslut 2018	Årsbokslut 2019	Årsbokslut 2018
<b>TILLGÅNGAR</b>					
<b>Anläggningstillgångar</b>					
Materiella anläggningstillgångar					
Mark, byggnader och anläggningar	8	2 777,5	2 384,1	5 263,5	4 766,1
Maskiner och inventarier	9	70,0	75,3	79,5	83,9
Finansiella anläggningstillgångar	10, 11	107,6	136,5	58,8	75,1
<b>Summa anläggningstillgångar</b>		<b>2 955,2</b>	<b>2 595,8</b>	<b>5 401,8</b>	<b>4 925,1</b>
<b>Omsättningstillgångar</b>					
Förråd, exploateringstillgångar mm	12	54,8	66,2	54,8	66,2
Kortfristiga fordringar	13	211,2	155,3	238,3	190,1
Kassa, bank	14	215,9	129,4	309,6	170,4
<b>Summa omsättningstillgångar</b>		<b>481,9</b>	<b>350,8</b>	<b>602,6</b>	<b>426,7</b>
<b>SUMMA TILLGÅNGAR</b>		<b>3 437,1</b>	<b>2 946,7</b>	<b>6 004,4</b>	<b>5 351,8</b>
<b>EGET KAPITAL, AVSÄTTNINGAR OCH SKULDER</b>					
Eget kapital	15				
Årets resultat		99,0	-24,4	141,3	-5,6
Övrigt eget kapital		1 031,6	1 070,1	1 584,5	1 603,4
varav resultatutjämningsreserv		37,0	-	37,0	-
<b>Summa eget kapital</b>		<b>1 130,6</b>	<b>1 045,7</b>	<b>1 725,7</b>	<b>1 597,8</b>
<b>Avsättningar</b>					
Avsättningar för pensioner och liknande förpliktelser	16	319,0	281,7	319,0	281,7
Övriga avsättningar, skatter i bolagen		-	-	48,7	48,4
<b>Skulder</b>					
Långfristiga skulder	17	1 179,5	805,3	2 524,1	2 049,4
Kortfristiga skulder	18	807,9	813,9	1 386,8	1 374,4
<b>SUMMA EGET KAPITAL, AVSÄTTNINGAR OCH SKULDER</b>		<b>3 437,1</b>	<b>2 946,7</b>	<b>6 004,4</b>	<b>5 351,8</b>
<b>PANTER OCH ANSVARSFÖRBINDELSER</b>					
Panter och därmed jämförliga säkerheter		-	-	-	-
Pensionsförpliktelser som inte tagits upp bland skulder och eller avsättningar	19	737,2	766,1	737,2	766,1
Övriga ansvarsförbindelser	20, 21	2 031,8	1 945,8	159,5	171,3
Hyses- och leasingåtaganden	22	495,8	506,0	462,5	467,1
<b>SUMMA PANTER OCH ANSVARSFÖRBINDELSER</b>		<b>3 264,8</b>	<b>3 217,9</b>	<b>1 359,1</b>	<b>1 404,5</b>
Soliditet (exkl. panter och ansvarsförbindelser)		32,9%	35,5%	28,7%	29,9%
Soliditet (inkl. pensionsförpliktelser)		11,4%	9,5%	16,5%	15,5%

# Kassaflödesanalys

(mnkr)	Not	Kommunen		Koncernen	
		Årsbokslut 2019	Årsbokslut 2018	Årsbokslut 2019	Årsbokslut 2018
<b>DEN LÖPANDE VERKSAMHETEN</b>					
Årets resultat		99,0	-24,4	141,3	-5,6
Justering för övr ej likviditetspåverkande poster	X	140,6	148,2	183,9	250,7
Övriga likviditetspåverkande poster	Y	-6,6	-6,0	-6,6	-6,0
<b>Medel från verksamh. före förändr. av rörelsekapital</b>		<b>221,0</b>	<b>117,8</b>	<b>318,5</b>	<b>239,1</b>
Ökning (-) / Minskning (+) av långfristiga fordringar	11	28,8	-5,6	16,3	-5,7
Ökning (-) / Minskning (+) av kortfristiga fordringar	13	-55,9	13,4	-48,1	-19,9
Ökning (-) / Minskning (+) av förråd	12	11,4	3,8	11,4	3,8
varav årets förändring av exploateringsfastigheter		11,4	3,8	11,4	3,8
Ökning (+) / Minskning (-) av kortfristiga skulder	18	-6,0	54,5	12,4	35,6
<b>Kassaflöde från den löpande verksamheten</b>		<b>211,3</b>	<b>184,1</b>	<b>310,5</b>	<b>253,0</b>
<b>INVESTERINGSVERKSAMHETEN</b>					
Investeringar i immateriella anläggningstillgångar		-	-	-	-
Försäljning av immateriella anläggningstillgångar		-	-	-	-
Investeringar i materiella anläggningstillgångar	8, 9	-514,8	-293,5	-686,0	-718,6
Försäljning av materiella anläggningstillgångar		7,3	15,5	7,4	6,7
Förvärv av finansiella tillgångar		-	-1,3	-0,1	-1,3
Avyttring av finansiella tillgångar		0,2	4,0	26,9	0,0
Bidrag till investeringsverksamheten		62,6	120,5	62,6	112,4
<b>Kassaflöde från investeringsverksamheten</b>		<b>-444,7</b>	<b>-154,8</b>	<b>-589,1</b>	<b>-600,9</b>
<b>FINANSIERINGSVERKSAMHETEN</b>					
Nyupptagna lån		320,0	-	420,0	300,0
Amortering av skulder för finansiell leasing		0,0	-	0,0	-
Amortering av långfristiga skulder		-	-	-2,1	-2,2
<b>Kassaflöde från finansieringsverksamheten</b>		<b>320,0</b>	<b>0,0</b>	<b>417,8</b>	<b>297,9</b>
<b>Årets kassaflöde</b>		<b>86,6</b>	<b>29,3</b>	<b>139,2</b>	<b>-50,0</b>
Likvida medel vid årets början	14	129,4	100,1	170,4	220,4
Likvida medel vid årets slut	14	215,9	129,4	309,6	170,4
<b>Förändring av likvida medel</b>		<b>86,6</b>	<b>29,3</b>	<b>139,2</b>	<b>-50,0</b>

Ny uppställning av kassaflöde enligt RKR R13 samt omräkning av jämförelsetal 2018.

# Noter

(mnkr)	Kommunen		Koncernen	
	Årsbokslut 2019	Årsbokslut 2018	Årsbokslut 2019	Årsbokslut 2018
<b>Not 1 Verksamhetens intäkter</b>				
Försäljningsintäkter	22,4	22,4	22,4	22,4
Taxor och avgifter	209,7	189,4	191,1	171,3
Hyror och arrenden	94,9	82,9	359,4	326,8
Bidrag	218,4	216,9	218,0	216,9
Försäljning av verksamhet och konsulttjänster	59,1	68,2	58,8	67,9
Exploateringsintäkter	33,7	33,9	26,3	33,9
Realisationsvinster	0,3	9,9	0,3	1,1
Försäkringsersättningar	1,1	0,4	1,1	0,4
Övriga intäkter	-	-	5,1	3,8
<b>Summa verksamhetens intäkter</b>	<b>639,7</b>	<b>623,8</b>	<b>882,5</b>	<b>844,3</b>
<b>Not 2 Verksamhetens kostnader</b>				
Löner och sociala avgifter	-1 390,0	-1 345,7	-1 423,8	-1 379,7
Pensionskostnader	-123,6	-126,1	-123,6	-126,1
Köp av huvudverksamhet	-1 016,5	-996,8	-1 016,5	-996,8
Lämnade bidrag	-80,4	-84,4	-80,4	-84,4
Fastighetskostnader och fastighetsentreprenader	-108,8	-109,3	-261,2	-241,1
Bränsle, energi och vatten	-62,1	-63,1	-62,1	-63,1
Lokal- och markhyror	-81,5	-66,2	-37,1	-31,5
Hyra / leasing anläggningstillgång	-8,0	-7,6	-6,4	-3,8
Förbrukningsinventarier och förbrukningsmaterial	-82,9	-86,1	-82,9	-86,1
Tele, IT-kommunikation och postbefordran	-7,6	-5,9	-7,6	-5,9
Kostnader för transportmedel, transporter och resor	-24,8	-25,2	-24,8	-25,2
Försäkringspremier och riskkostnader	-15,5	-12,8	-15,5	-12,8
Övriga främmande tjänster	-74,5	-70,8	-74,5	-70,6
Anskaffningskostnad såld exploateringsfastighet	-17,7	-5,3	-17,7	-5,3
Realisationsförluster och utrangering	-2,6	-0,2	-2,6	-1,7
Övriga kostnader	-58,6	-71,3	-65,0	-79,1
<b>Summa verksamhetens kostnader</b>	<b>-3 155,1</b>	<b>-3 076,8</b>	<b>-3 301,7</b>	<b>-3 213,2</b>
<b>Not 3 Avskrivningar</b>				
Byggnader och anläggningar	-102,9	-98,7	-145,2	-138,2
Maskiner och inventarier	-13,3	-13,4	-16,0	-16,0
<b>Summa avskrivningar</b>	<b>-116,2</b>	<b>-112,2</b>	<b>-161,3</b>	<b>-154,3</b>
<b>Not 4 Skatteintäkter</b>				
Preliminär kommunalskatt	2 527,6	2 336,4	2 527,6	2 336,4
Preliminär slutavräkning innevarande år	-20,6	-2,9	-20,6	-2,9
Slutavräkningsdifferens föregående år	1,1	-6,9	1,1	-6,9
<b>Summa skatteintäkter</b>	<b>2 508,1</b>	<b>2 326,6</b>	<b>2 508,1</b>	<b>2 326,6</b>

(mnkr)	Kommunen		Koncernen	
	Årsbokslut 2019	Årsbokslut 2018	Årsbokslut 2019	Årsbokslut 2018
<b>Not 5 Generella statsbidrag och utjämning</b>				
Inkomstutjämningsbidrag	9,9	30,9	9,9	30,9
Strukturbidrag	-	-	-	-
Införandebidrag	-	-	-	-
Regleringsavgift	33,7	7,4	33,7	7,4
Kostnadsutjämningsbidrag	103,4	92,1	103,4	92,1
Kommunal fastighetsavgift	79,1	76,4	79,1	76,4
Generella bidrag från staten	10,0	19,1	10,0	19,1
varav stöd med anledning av flyktingsituationen	10,0	9,9	10,0	9,9
Avgift till LSS-utjämning	-13,2	-4,7	-13,2	-4,7
<b>Summa generella statsbidrag och utjämning</b>	<b>222,9</b>	<b>221,3</b>	<b>222,9</b>	<b>221,3</b>
<b>Not 6 Finansiella intäkter</b>				
Aktieutdelning kommunägda bolag	0,2	0,2	-	-
Borgensavgift kommunägda bolag	7,3	6,4	-	-
Överskottsutdelning Kommuninvest	4,1	6,2	4,1	6,2
Försäljning Tyresö Näringslivsaktiebolag	0,0	-	0,0	-
Försäljning av dotterbolag i Tyresö bostäder	-	-	7,0	-
Ränteintäkter	0,6	1,2	0,7	1,3
Ränteintäkter på utlämnade lån	0,2	0,2	0,2	0,2
Ränteintäkter på kundfordringar	0,2	0,2	0,2	0,2
Övriga finansiella intäkter	1,4	0,0	1,4	0,0
<b>Summa finansiella intäkter</b>	<b>14,1</b>	<b>14,4</b>	<b>13,7</b>	<b>7,9</b>
<b>Not 7 Finansiella kostnader</b>				
Räntekostnader på upptagna lån	-4,2	-4,4	-12,6	-17,3
Räntekostnader på pensionsskuld	-9,3	-2,5	-9,3	-2,5
Räntekostnader på leverantörsskulder	-0,1	-0,1	-0,1	-0,1
Finansiella kostnader på optioner	-0,3	-0,1	-0,3	-0,1
Övriga finansiella kostnader	-0,6	-0,7	-0,7	-0,6
<b>Summa finansiella kostnader</b>	<b>-14,4</b>	<b>-7,7</b>	<b>-22,9</b>	<b>-20,6</b>
<b>Not 8 Mark, byggnader och anläggningar</b>				
Ingående anskaffningsvärde	2 808,9	2 723,6	5 160,8	5 077,4
Årets investeringar	381,5	135,0	579,6	173,4
Årets försäljningar	-10,3	-5,8	-40,2	-41,3
Årets utrangeringar	-2,1	-44,2	-7,3	-49,0
Årets nedskrivningar	-	-	-	-
Omklassificeringar	-5,6	0,3	-5,6	0,3
<b>Utgående anskaffningsvärde</b>	<b>3 172,4</b>	<b>2 808,9</b>	<b>5 687,3</b>	<b>5 160,8</b>
Ingående ackumulerade avskrivningar	-1 176,8	-1 122,3	-1 820,2	-1 720,5
Årets försäljningar	0,9	-	11,7	11,9
Årets utrangeringar	2,0	44,2	4,9	44,2
Årets avskrivningar	-102,9	-98,7	-145,3	-138,2
Årets nedskrivningar	-	-	-	-17,7
Omklassificeringar	4,8	-	4,8	-
<b>Utgående avskrivningar</b>	<b>-1 272,1</b>	<b>-1 176,8</b>	<b>-1 944,2</b>	<b>-1 820,2</b>
Pågående projekt	877,2	752,0	1 520,3	1 425,6
<b>Utgående bokfört värde</b>	<b>2 777,5</b>	<b>2 384,1</b>	<b>5 263,5</b>	<b>4 766,1</b>
Genomsnittlig nyttjandeperiod, antal år	31	28	39	37

(mnkr)	Kommunen		Koncernen	
	Årsbokslut 2019	Årsbokslut 2018	Årsbokslut 2019	Årsbokslut 2018
<b>Not 9 Maskiner och inventarier</b>				
Ingående anskaffningsvärde	138,9	141,1	161,0	163,4
Årets investeringar	15,0	4,9	18,6	8,0
Årets försäljningar	-1,0	-	-4,2	-0,2
Årets utrangeringar	-	-7,1	-0,5	-10,5
Omklassificeringar	-	-	-	-
<b>Utgående anskaffningsvärde</b>	<b>152,9</b>	<b>138,9</b>	<b>175,0</b>	<b>160,7</b>
Ingående ackumulerade avskrivningar	-74,7	-68,3	-88,2	-82,5
Årets försäljningar	1,0	-	4,2	0,2
Årets utrangeringar	-	7,1	0,4	10,4
Årets avskrivningar	-13,3	-13,4	-16,0	-16,0
Omklassificeringar	-	-	-	-
<b>Utgående avskrivningar</b>	<b>-87,0</b>	<b>-74,7</b>	<b>-99,6</b>	<b>-87,9</b>
Pågående projekt	4,1	11,1	4,1	11,1
<b>Utgående bokfört värde</b>	<b>70,0</b>	<b>75,3</b>	<b>79,5</b>	<b>83,9</b>
Genomsnittlig nyttjandeperiod, antal år	12	10	11	10
<b>Not 10 Finansiella anläggningstillgångar - aktier och andelar</b>				
Aktier i Tyresö Bostäder AB	50,0	50,0	-	-
Aktier i Tyresö Näringslivs AB	-	12,5	-	-
Aktier i Tyresö Vindkraft AB	-	-	-	-
Aktier i Stockholmsregionens försäkrings AB	4,1	4,1	4,1	4,1
Övriga aktier	0,3	0,3	0,3	0,3
Kommuninvest ekonomisk förening *)	26,6	40,7	26,6	40,7
Andel i bostadsrätter	10,4	10,4	10,4	10,4
Tyrestaskogen, grundfond	3,0	3,0	3,0	3,0
<b>Summa aktier och andelar</b>	<b>94,5</b>	<b>121,1</b>	<b>44,5</b>	<b>58,6</b>
*) I kommunen återförd uppskrivning av insatskapital Kommuninvest (14,1) pga ny lag LKBR.				
<b>Not 11 Finansiella anläggningstillgångar - långfristiga fordringar</b>				
Utlämnade gatukostnadslån	11,5	13,4	11,5	13,4
Avgår kortfristig del av långfristigt lån	-0,9	-1,0	-0,9	-1,0
Finansiell placering i optioner	1,0	1,3	1,0	1,3
Övriga långfristiga fordringar	1,6	1,7	2,8	2,9
<b>Summa långfristiga fordringar</b>	<b>13,1</b>	<b>15,4</b>	<b>14,3</b>	<b>16,5</b>
<b>Summa finansiella anläggningstillgångar (not 10 och 11)</b>	<b>107,6</b>	<b>136,5</b>	<b>58,8</b>	<b>75,1</b>
<b>Not 12 Förråd, exploateringsstillgångar mm</b>				
Förråd presentartiklar och gåvor	-	-	-	-
Exploateringsmark Trollbäcken	6,1	6,1	6,1	6,1
Exploateringsmark Bollmora	7,9	6,1	7,9	6,1
Exploateringsmark Tyresö Strand	30,6	40,8	30,6	40,8
Exploateringsmark Östra delarna av Tyresö	10,2	13,2	10,2	13,2
Exploateringsmark Länna / Skrubba	-	0,1	-	0,1
<b>Summa förråd, exploateringsstillgångar mm</b>	<b>54,8</b>	<b>66,2</b>	<b>54,8</b>	<b>66,2</b>

(mnkr)	Kommunen		Koncernen	
	Årsbokslut 2019	Årsbokslut 2018	Årsbokslut 2019	Årsbokslut 2018
<b>Not 13 Kortfristiga fordringar</b>				
Kundfordringar	60,7	23,3	61,0	24,7
Värdereglering av kundfordringar	-1,1	-0,4	-1,1	-0,4
Fordran statsbidrag	4,4	9,4	4,4	9,4
Skattefordringar	30,1	28,7	31,3	28,7
Fordran kommunal fastighetsavgift	39,4	35,8	39,4	35,8
Övriga kortfristiga fordringar	7,6	8,8	10,0	9,7
Upplupna ränteutgifter	7,3	6,4	7,3	6,4
Upplupna skatteintäkter	-	-	-	-
Förutbetalda kostnader / upplupna intäkter	62,8	43,3	86,0	75,8
<b>Summa kortfristiga fordringar</b>	<b>211,2</b>	<b>155,3</b>	<b>238,3</b>	<b>190,1</b>
<b>Not 14 Kassa och Bank</b>				
Kassa	0,0	0,0	0,0	0,0
Bankmedel	215,9	129,4	309,6	170,4
<b>Summa kassa och bank</b>	<b>215,9</b>	<b>129,4</b>	<b>309,6</b>	<b>170,4</b>
Tyresö kommun har en koncernkontokredit på 150 Mkr som inte var utnyttjad vid bokslutstillfället.				
<b>Not 15 Eget kapital</b>				
Ingående kapital enligt balansräkningen *)	1 045,7	1 070,1	1 597,8	1 603,4
Justering av eget kapital **)	-14,1	-	-13,4	-
Periodens resultat	99,0	-24,4	141,3	-5,6
varav resultatutjämningsreserv	37,0	0,0	37,0	0,0
<b>Summa eget kapital</b>	<b>1 130,6</b>	<b>1 045,7</b>	<b>1 725,7</b>	<b>1 597,8</b>
Ingående resultatutjämningsreserv	0,0	0,0	0,0	0,0
Årets avstättning/disponering till reserv	37,0	0,0	0,0	0,0
<b>Utgående resultatutjämningsreserv</b>	<b>37,0</b>	<b>0,0</b>	<b>37,0</b>	<b>0,0</b>
*) Kommunens skuld till Renhållnings-kollektivet och VA-kollektivet ingår i kortfristiga skulder, se not 18.				
**) I kommunen återförd uppskrivning av insatskapital Kommuninvest (14,1) pga ny lag LKBR.				
<b>Not 16 Avsättning för pensioner och liknande förpliktelser</b>				
<b>Avsatt till pensioner, tjänstemän</b>				
Ingående avsättning pensioner, exkl ÖK-SAP	216,7	185,4	216,7	185,4
Försäkring	-	-	0,0	-
Ränteuppräknings	2,3	2,0	2,3	2,0
Basbeloppsuppräknings	4,8	2,9	4,8	2,9
Nya utbetalningar	-6,6	-5,9	-6,6	-5,9
Sänkning av diskonteringsränta	-	-	-	-
Intjänad PA-KL	0,1	-	0,1	-
Slutbetalning FÅP	-	-	-	-
Intjänad Förmånsbestämd ålderspension	28,3	32,6	28,3	32,6
Nya efterlevandepensioner	0,3	0,3	0,3	0,3
Övrig post	-0,1	-0,7	-0,1	-0,7
Utgående avsättning, exkl. särskild löneskatt	245,7	216,7	245,7	216,7
Löneskatt	59,6	52,6	59,6	52,6
<b>Summa avsatt till pensioner, exkl ÖK-SAP</b>	<b>305,3</b>	<b>269,2</b>	<b>305,3</b>	<b>269,2</b>
Ingående avsättning pensioner ÖK-SAP	-	0,1	0,0	0,1
förändring under året ÖK-SAP	-	-0,1	0,0	-0,1
Utgående avsättning, exkl. särskild löneskatt	0,0	0,0	0,0	0,0
Löneskatt	0,0	0,0	0,0	0,0
<b>Summa avsatt till pensioner ÖK-SAP</b>	<b>0,0</b>	<b>0,0</b>	<b>0,0</b>	<b>0,0</b>
<b>Summa avsatt till pensioner, tjänstemän</b>	<b>305,3</b>	<b>269,2</b>	<b>305,3</b>	<b>269,2</b>



(mnr)	Kommunen		Koncernen	
	Årsbokslut 2019	Årsbokslut 2018	Årsbokslut 2019	Årsbokslut 2018
<b>Avsatt till pensioner, förtroendevalda</b>				
Avsättning för förtroendevaldas pensioner, OPF-KL och PFA	11,0	10,1	11,0	10,1
Löneskatt	2,7	2,4	2,7	2,4
<b>Summa avsatt till pensioner, förtroendevalda</b>	<b>13,7</b>	<b>12,5</b>	<b>13,7</b>	<b>12,5</b>
<b>Summa avsättning för pensioner och liknande förpliktelser</b>	<b>319,0</b>	<b>281,7</b>	<b>319,0</b>	<b>281,7</b>
<b>Not 16a Specifikation per förmån</b>				
Pensionsbehållning	0,0	0,0	0,0	0,0
Förmånsbestämd ÅP	239,4	210,1	239,4	210,1
Pension till efterlevande	1,1	1,1	1,1	1,1
PA-KL pensioner	5,2	5,5	5,2	5,5
Särskild avtalspension ÖK-SAP	-	-	-	-
Löneskatt	59,6	52,6	59,6	52,6
<b>Summa specifikation, not 16a</b>	<b>305,3</b>	<b>269,2</b>	<b>305,3</b>	<b>269,2</b>
Antal tjänstemän som enligt avtal har rätt till visstidspension	0	0	0	0
Aktualiseringsgrad	98,0%	98,0%	98,0%	98,0%
<b>Not 17 Långfristiga skulder</b>				
Lån i banker och kreditinstitut (se specifikation, not 17a)	1 000,0	680,0	2 872,8	2 454,9
Avgår kortfristig del av långfristigt skuld *)	-300,0	-330,0	-807,8	-840,0
Långfristig leasingskuld	0,2	0,3	0,2	0,3
Gatukostnadsbidrag	127,1	110,1	127,1	110,1
VA-anslutningsbidrag	148,8	127,5	141,1	119,4
Investeringsbidrag	203,3	200,4	190,6	187,7
Investeringsfond VA	-	5,0	-	5,0
Investeringsfond Renhållning	-	12,0	-	12,0
<b>Summa långfristiga skulder</b>	<b>1 179,5</b>	<b>805,3</b>	<b>2 524,1</b>	<b>2 049,4</b>
Investeringsbidrag, gatukostnadsersättningar och anslutningsavgifter periodiseras linjärt under samma nyttjandetid som motsvarande tillgång har.				
*) omräkning av jämförelsetal 2018, enligt RKR R12. Från årsbokslut 2019 bokför kommunen lån som förfaller inom ett år som kortfristig del av långfristig skuld.				
<b>Not 17a Uppgifter om lån i banker och kreditinstitut</b>				
<b>Lån som förfaller inom</b>				
0-1 år	300,0	330,0	1 072,8	840,0
1-3 år	510,0	200,0	1 410,0	959,9
3-5 år	140,0	100,0	340,0	470,0
Senare än 5 år	50,0	50,0	50,0	185,0
<b>Summa</b>	<b>1 000,0</b>	<b>680,0</b>	<b>2 872,8</b>	<b>2 454,9</b>
<b>Kreditgivare</b>				
Nordea Hypotek	-	-	275,0	75,0
Handelsbanken	-	-	-	-
Kommuninvest	1 000,0	680,0	2 497,8	2 179,9
SEB	-	-	100,0	200,0
<b>Summa kreditgivare</b>	<b>1 000,0</b>	<b>680,0</b>	<b>2 872,8</b>	<b>2 454,9</b>

Checkräkningskrediterna uppgår till 150 mnr, varav 0 mnr var utnyttjad per 2019-12-31.

Kommunens snittränta 2019-12-31 uppgick till 0,52 procent inkl derivat.

Tyresö Bostäders snittränta 2019-12-31 uppgick till 0,44 procent inkl derivat, exkl borgensavgift.

Tyresö Vindkrafts AB låneskuld uppgick till 32,8 mnr per 2019-12-31 och räntan är bunden till 0,83 procent.

Kommunens räntebindningstid uppgår till 891 dagar.

Tyresö Bostäders räntebindningstid uppgår till 679 dagar.

(mnkr)	Kommunen		Koncernen	
	Årsbokslut 2019	Årsbokslut 2018	Årsbokslut 2019	Årsbokslut 2018
<b>Not 18 Kortfristiga skulder</b>				
Kortfristig del av långfristig skuld	300,0	330,0	807,8	840,0
Leverantörsskulder	166,8	136,8	199,8	163,4
Personalens skatter och avgifter	48,2	51,2	48,2	51,2
Moms och punktskatter	7,6	5,2	7,6	7,3
Övriga kortfristiga skulder	37,7	60,5	43,1	57,7
Upplupna pensionskostnader	45,4	43,9	45,4	43,9
Upplupen löneskatt	12,6	11,2	12,6	11,2
Upplupna semesterlöner	69,3	70,7	69,3	70,7
Upplupna räntekostnader	0,6	1,3	0,6	1,3
Förutbetalda skatteintäkt	22,4	19,4	22,4	19,4
Övriga upplupna kostnader och förutbetalda intäkter *)	97,4	83,8	130,2	108,4
<b>Summa kortfristiga skulder</b>	<b>807,9</b>	<b>813,9</b>	<b>1 386,8</b>	<b>1 374,4</b>

\*) Ingår skuld till Renhållnings-kollektivet med 27,8 mnkr och till VA-kollektivet med 13,2 mnkr.

Not 19 Pensionsförpliktelser som inte har tagits upp bland skulder och eller avsättningar				
<b>Ansvarsförbindelse för pensioner intjänade före 1998</b>				
Ingående ansvarsförbindelse	612,2	624,5	612,2	624,5
Ränteuppräknig	4,2	3,8	4,2	3,8
Basbeloppsuppräknig	15,0	9,8	15,0	9,8
Gamla utbetalningar	-36,9	-34,8	-36,9	-34,8
Sänkning av diskonteringsränta	-	-	-	-
Aktualisering	-	-	-	-
Bromsen	-	-	-	-
Övrig post	-4,3	9,0	-4,3	9,0
Utgående ansvarsförbindelse, exkl. särskild löneskatt	590,2	612,2	590,2	612,2
Löneskatt	143,2	148,5	143,2	148,5
<b>Summa pensionsförpliktelser KPA</b>	<b>733,4</b>	<b>760,7</b>	<b>733,4</b>	<b>760,7</b>
Pensionsskuld Södertörns Brandförsvarsförbund, inkl. löneskatt	-	-	-	-
Förtroendevaldas pensioner *)	3,1	4,4	3,1	4,4
Löneskatt	0,7	1,1	0,7	1,1
<b>Summa pensionsförpliktelser</b>	<b>737,2</b>	<b>766,1</b>	<b>737,2</b>	<b>766,1</b>

\*) Tyresö kommun har två förtroendevalda som enligt avtal har rätt till visstidspension.

<b>Not 20a Borgensåtaganden</b>				
Tyresö Bostäder AB	1 840,0	1 740,0	-	-
Tyresö Vindkraft AB	32,8	34,9	-	-
Tyresö Sportcenter AB	0,5	0,5	0,5	0,5
Tyresö Nya Badanläggning AB	140,0	140,0	140,0	140,0
Trollbäckens Tennisklubb	4,0	4,0	4,0	4,0
Brf Hanviken (Aniara)	11,5	23,1	11,5	23,1
Tyresö Strands Båtklubb	3,0	3,3	3,0	3,3
<b>Summa borgensåtaganden</b>	<b>2 031,8</b>	<b>1 945,8</b>	<b>159,0</b>	<b>170,9</b>

## Not 20b Solidarisk borgen

Tyresö kommun har i september 2010 ingått en solidarisk borgen såsom för egen skuld för Kommuninvest i Sverige AB:s samtliga nuvarande och framtida förpliktelser. Samtliga 290 kommuner som per 2019-12-31 var medlemmar i Kommuninvest ekonomisk förening har ingått likalydande borgensförbindelser.

Mellan samtliga medlemmar i Kommuninvest ekonomisk förening har ingåtts ett regressavtal som reglerar fördelningen av ansvaret mellan medlemskommunerna vid ett eventuellt ianspråktagande av ovan nämnd borgensförbindelse. Enligt regressavtalet ska ansvaret fördelas dels i förhållande till storleken på de medel som respektive medlemskommun lånat av Kommuninvest i Sverige AB, dels i förhållande till storleken på medlemskommunernas respektive insatskapital i Kommuninvest ekonomisk förening.

Vid en uppskattning av den finansiella effekten av Tyresö kommuns ansvar enligt ovan nämnd borgensförbindelse, kan noteras att per 2019-12-31 uppgick Kommuninvest i Sverige ABs totala förpliktelser till 460 925 942 275 kronor och totala tillgångar till 460 364 563 304 kronor. Kommunens andel av de totala förpliktelserna uppgick till 2 812 510 187 kronor och andelen av de totala tillgångarna uppgick till 2 810 139 018 kronor.

(mnkr)	Kommunen		Koncernen	
	Årsbokslut 2019	Årsbokslut 2018	Årsbokslut 2019	Årsbokslut 2018
<b>Not 21 Övriga ansvarsförbindelser</b>				
Garantiåtagande mm	-	-	0,5	0,4
<b>Summa, övriga ansvarsförbindelser</b>	<b>0,0</b>	<b>0,0</b>	<b>0,5</b>	<b>0,4</b>
<b>Not 22a Hyres- och leasingåtaganden, operationella</b>				
Inom 1 år	8,0	10,5	3,4	3,7
senare än ett år men inom fem år	116,9	117,3	93,7	92,4
senare än fem år	370,7	377,9	365,2	370,7
<b>Summa hyres- och leasingåtaganden</b>	<b>495,6</b>	<b>505,7</b>	<b>462,3</b>	<b>466,8</b>
<b>Not 22b Hyres- och leasingåtaganden, finansiella</b>				
Inom 1 år	-	-	-	-
senare än ett år men inom fem år	0,2	0,3	0,2	0,3
senare än fem år	-	-	-	-
<b>Summa hyres- och leasingåtaganden</b>	<b>0,2</b>	<b>0,3</b>	<b>0,2</b>	<b>0,3</b>
<b>Summa pantor och ansvarsförbindelser (not 19-22)</b>	<b>3 264,8</b>	<b>3 217,9</b>	<b>1 359,1</b>	<b>1 404,5</b>

## Noter kassaflöde

(mnkr)	Kommunen		Koncernen	
	Årsbokslut 2019	Årsbokslut 2018	Årsbokslut 2019	Årsbokslut 2018
<b>Not X Justering för ej likviditetspåverkande poster</b>				
Avskrivningar	116,2	112,2	161,3	171,9
Resultateffekt av utrangeringar	0,1	-	5,2	-
Gjorda avsättningar	44,0	47,1	30,4	47,1
Realisationsresultat vid försäljning av anläggningstillgångar	2,1	-13,7	-4,9	-0,8
Årets exploateringsresultat	-16,0	-	-8,5	-
Justering för periodiserade anslutningsavgifter VA	-4,3	-3,7	-4,3	-3,7
Justering för periodiserade offentliga bidrag	-1,1	-0,9	-1,1	-0,9
Justering för intäktsförd gatukostn./expl.ersättning från privata	-5,9	-5,9	-5,9	-5,9
Övriga ej likviditetspåverkande poster	5,4	13,1	11,5	43,0
<b>Summa not X</b>	<b>140,6</b>	<b>148,2</b>	<b>183,9</b>	<b>250,7</b>
<b>Not Y Övriga likviditetspåverkande poster</b>				
Utbetalning av avsättningar för pensioner	-6,6	-6,0	-6,6	-6,0
<b>Summa not Y</b>	<b>-6,6</b>	<b>-6,0</b>	<b>-6,6</b>	<b>-6,0</b>

## Övriga upplysningar som ska lämnas i not

### Särredovisning av Vatten och Avlopp

Resultatrapport Vatten och Avlopp (mnkr)	Årsbokslut 2019	Årsbokslut 2018
Verksamhetens intäkter	98,8	93,0
Verksamhetens kostnader	-84,3	-73,0
Avskrivningar	-11,2	-9,6
<b>Verksamhetens nettokostnader</b>	<b>3,3</b>	<b>10,4</b>
Finansiella intäkter	-	-
Finansiella kostnader	-1,9	-2,9
<b>Årets resultat</b>	<b>1,4</b>	<b>7,5</b>
Avsättning/återföring förutbetalad intäkt VA-kollektivet	-6,4	-2,5
Avsättning till investeringsfond VA	5,0	-5,0
<b>Resultat efter bokslutsdisposition</b>	<b>0,0</b>	<b>0,0</b>

Balansrapport Vatten och Avlopp (mnkr)	Årsbokslut 2019	Årsbokslut 2018
Anläggningstillgångar		
Mark, byggnader och tekniska anläggningar	364,6	281,1
Maskiner och inventarier	2,4	0,7
<b>Summa anläggningstillgångar</b>	<b>367,0</b>	<b>281,8</b>
Omsättningstillgångar		
Kortfristiga fordringar	28,2	8,0
<b>Summa omsättningstillgångar</b>	<b>28,2</b>	<b>8,0</b>
<b>SUMMA TILLGÅNGAR</b>	<b>395,2</b>	<b>289,8</b>
Ingående eget kapital	11,7	4,2
Årets resultat	1,4	7,5
<b>Summa eget kapital</b>	<b>13,1</b>	<b>11,7</b>
Kortfristiga skulder	21,0	4,4
Långfristiga skulder	361,1	273,7
<b>Summa avsättningar och skulder</b>	<b>382,1</b>	<b>278,1</b>
<b>SUMMA EGET KAPITAL, AVSÄTTNINGAR OCH SKULDER</b>	<b>395,2</b>	<b>289,8</b>

## Räkenskapsrevision

(mnkr)	Kommunen		Koncernen	
	Årsbokslut 2019	Årsbokslut 2018	Årsbokslut 2019	Årsbokslut 2018
Total kostnad för räkenskapsrevision	-0,6	-0,5	-0,9	-0,7
Varav kostnad för de sakkunnigas granskning av räkenskaperna	-0,4	-0,3	-0,6	-0,5

# Driftredovisning

(mnkr)	Intäkter	Kostnader	Netto- kostnader	Kommun- bidrag	Avvikelse 2019	Avvikelse år 2018
<b>Barn- och utbildningsnämnden</b>						
Förskola	34,5	-352,3	-317,8	320,7	2,9	4,1
Grundskola	99,7	-827,1	-727,4	725,2	-2,2	-24,8
<b>Totalt</b>	<b>134,2</b>	<b>-1 179,4</b>	<b>-1 045,1</b>	<b>1 045,9</b>	<b>0,7</b>	<b>-20,8</b>
<b>Arbetsmarknads- och socialnämnden</b>						
Individ- och familjeomsorg	52,1	-297,0	-244,9	236,1	-8,8	-23,0
Arbete och integration	49,5	-59,7	-10,2	11,3	1,1	-2,2
Varav flyktingverksamhet	40,2	-41,3	-1,1	2,0	0,9	-1,5
<b>Totalt</b>	<b>101,5</b>	<b>-356,7</b>	<b>-255,2</b>	<b>247,4</b>	<b>-7,8</b>	<b>-25,2</b>
<b>Äldre- och omsorgsnämnden</b>						
Äldreomsorg	89,2	-438,4	-349,2	361,1	11,9	-11,0
Omsorg om personer med funktionsnedsättning	18,0	-271,4	-253,5	254,9	1,4	1,0
<b>Totalt</b>	<b>107,1</b>	<b>-709,8</b>	<b>-602,7</b>	<b>616,0</b>	<b>13,3</b>	<b>-10,0</b>
<b>Gymnasie- och arbetsmarknadsnämnden</b>						
Gymnasieskola	64,1	-296,2	-232,1	228,7	-3,4	-0,7
Vuxenutbildning	21,2	-46,0	-24,8	28,2	3,4	5,7
<b>Totalt</b>	<b>85,2</b>	<b>-342,2</b>	<b>-256,9</b>	<b>256,9</b>	<b>-0,0</b>	<b>5,0</b>
<b>Kultur- och fritidsnämnden</b>						
Bibliotek, kultur och fritid, fritidsgårdar	17,6	-120,9	-103,3	107,7	4,4	1,7
<b>Totalt</b>	<b>17,6</b>	<b>-120,9</b>	<b>-103,3</b>	<b>107,7</b>	<b>4,4</b>	<b>1,7</b>
<b>Byggnadsnämnden</b>						
Bygglovsverksamhet	5,8	-12,6	-6,8	6,3	-0,6	-1,1
<b>Totalt</b>	<b>5,8</b>	<b>-12,6</b>	<b>-6,8</b>	<b>6,3</b>	<b>-0,6</b>	<b>-1,1</b>
<b>Kommunstyrelsen</b>						
Plan och exploatering	18,3	-54,4	-36,1	35,9	-0,3	-8,1
Väghållning och park	22,3	-92,9	-70,6	70,5	-0,1	3,6
Miljö, trafik och övrigt	1,9	-8,4	-6,5	6,9	0,5	1,4
Vatten och avlopp	97,4	-97,4	0,0	0,0	0,0	0,0
Renhållning	43,7	-43,7	0,0	0,0	0,0	0,0
Näringsliv	0,1	-1,4	-1,3	1,3	0,0	0,0
Gemensam verksamhet	417,8	-553,6	-135,7	150,1	14,4	-9,4
Kommunalförbund med mera	0,0	-43,3	-43,3	43,7	0,5	0,1
Politisk verksamhet	0,1	-26,8	-26,7	25,8	-1,0	-1,5
<b>Totalt</b>	<b>601,6</b>	<b>-921,8</b>	<b>-320,2</b>	<b>334,2</b>	<b>13,9</b>	<b>-13,9</b>
<b>Summa verksamhetsområden</b>	<b>1 053,1</b>	<b>-3 643,4</b>	<b>-2 590,3</b>	<b>2 614,3</b>	<b>23,9</b>	<b>-64,3</b>

## Finansförvaltning

(mnkr)	Intäkter	Kostnader	Netto- kostnader	Budget	Avvikelse 2019	Avvikelse 2018
Kostnad kommunbidrag			-2 614,3	-2 614,4	0,2	
Pensionsutbetalningar	0,0	-56,6	-56,6	-55,5	-1,1	0,5
Förändring semesterlöneskuld	0,0	-0,8	-0,8	-1,0	0,2	-0,4
Förändring pensionsavsättning	0,0	-12,8	-12,8	-11,0	-1,8	-20,4
Statsbidrag maxtaxa	12,2	0,0	12,2	12,5	-0,3	-1,0
Intäkt kapitaltjänst (internränta)	16,5	0,0	16,5	16,7	-0,2	-0,5
<b>Övrigt</b>						
Exploateringsvinster	33,8	-20,3	13,5	10,0	3,5	
Simhall	0,0	-15,4	-15,4	-16,0	0,6	0,8
Jämförelsestörande poster	0,0	0,0	0,0	0,0	0,0	-18,0
Interna poster	0,0	0,0	0,0	0,0	0,0	0,0
Övrigt finansförvaltning	10,4	-8,6	1,8	0,0	1,8	38,2
<b>Summa finansförvaltning</b>	<b>72,8</b>	<b>-114,5</b>	<b>-41,8</b>	<b>-44,3</b>	<b>2,5</b>	<b>-0,9</b>
<b>Summa verksamheten</b>	<b>1 125,9</b>	<b>-3 758,0</b>	<b>-2 632,1</b>	<b>-2 658,7</b>	<b>26,5</b>	<b>-65,2</b>
<b>Skatteintäkter, statsbidrag och utjämningsystem</b>						
Skatteintäkter	2 508,1	0,0	2 508,1	2 493,8	14,3	0,8
Generella statsbidrag och utjämning	236,1	-13,2	222,9	224,3	-1,4	-3,6
<b>Summa skatteintäkter, statsbidrag och utjämningsystem</b>	<b>2 744,2</b>	<b>-13,2</b>	<b>2 730,9</b>	<b>2 718,1</b>	<b>12,8</b>	<b>-2,7</b>
Finansiella intäkter	14,1	0,0	14,1	6,5	7,6	7,9
Finansiella kostnader	0,0	-13,9	-13,9	-11,5	-2,4	7,3
Jämförelsestörande finansiella poster						4,0
<b>Resultat</b>	<b>3 884,1</b>	<b>-3 785,1</b>	<b>99,0</b>	<b>54,4</b>	<b>44,7</b>	<b>-48,7</b>
<b>Generella statsbidrag och utjämning</b>						
Inkomstutjämning	9,9	0,0	9,9	17,5	-7,6	-27,4
Kostnadsutjämning	103,4	0,0	103,4	109,6	-6,2	-5,1
Regleringspost	33,7	0,0	33,7	21,1	12,6	16,1
Strukturbidrag	0,0	0,0	0,0	0,0	0,0	0,0
LSS-utjämning	0,0	13,2	-13,2	-13,4	0,2	1,4
Generellt statsbidrag	10,0	0,0	10,0	9,5	0,5	13,0
Fastighetsavgift	79,1	0,0	79,1	80,0	-0,9	-1,6
<b>Sammanlagt</b>	<b>236,1</b>	<b>13,2</b>	<b>222,9</b>	<b>224,3</b>	<b>-1,4</b>	<b>-3,6</b>

# Investeringsredovisning

	Utfall 2019	Budget 2019	Avvikelse 2019	Utfall ack 2019	Total budget	Kvar av Total
<b>EXPLOATERINGSPROJEKT</b>						
<b>Exploatering Östra Tyresö</b>						
Östra Tyresö etapp 7-11	19 174	44 252	25 078	230 382	263 394	33 012
Östra Tyresö etapp 13-17	4 701	200	-4 501	7 095	87 600	80 505
<b>Större exploateringsprojekt</b>						
Norra Tyresö Centrum	48 799	-57 288	-106 087	86 064	101 133	15 069
Wättingestråket	3 096	6 086	2 990	8 944	111 229	102 285
Trollbäckens centrumstråk	198	708	511	2 490	12 000	9 510
<b>Övriga exploateringar</b>	<b>18 475</b>	<b>20 323</b>	<b>1 848</b>	<b>-4 325</b>	<b>133 708</b>	<b>138 033</b>
<b>INFRASTRUKTURPROJEKT</b>						
Infrastrukturprojekt	38 233	20 963	-17 270	82 845	189 835	106 990
<b>ÖVRIGT STADSBYGGNAD</b>						
Samhällsbyggnadsfrågor	2 260	10 300	8 040	13 820	48 140	34 320
Samlingsanslag samhällsbyggnadsutredningar	746	10 000	9 254	746	40 000	39 254
Verksamhetsrelaterat	183	2 825	2 642	183	8 525	8 342
Markreserv	84 038	78 273	-5 765	110 246	118 400	8 155
<b>VERKSAMHETSLOKALER OCH ANLÄGGNINGAR</b>						
Samlingsanslag fritidsanläggningar	136	1 000	864	2 059	4 000	1 941
Övriga fritidsanläggningar	5 181	12 839	7 658	22 031	58 450	36 419
Verksamhetslokaler	183 324	225 771	42 447	293 752	1 111 800	818 048
varav lokaler för kultur och fritid	48 109	30 000	-18 109	70 271	328 000	257 729
varav lokaler för skola	100 126	90 000	-10 126	153 757	466 000	312 243
varav lokaler för förskola	9 964	27 290	17 326	32 197	173 200	141 003
varav lokaler funktionshinder/IFO	25 125	30 481	5 356	35 163	57 500	22 337
varav lokaler teknisk förvaltning	0	48 000	48 000	2 364	87 100	84 736
<b>SAMLINGSANSLAG</b>						
Samlingsanslag för fastighet, initierat av hyresgäst	8 750	20 000	11 250	17 519	80 000	
Samlingsanslag för fastighet, initierat av ägaren	3 788	10 000	6 213	3 788	40 000	
Samlingsanslag planerat underhåll komponent	0	0	0	0	15 000	
Inventarier, IT och småinvesteringar	0	5 000	5 000	633	20 000	
Inventarier förvaltningar	3 373	5 000	1 628	6 955	20 000	
Samlingsanslag till kommunstyrelsens förfogande	0	0	0	0	15 000	
Samlingsanslag/förfogandemedel kommunstyrelsen lokalinvesteringar	0	20 000	20 000	0	90 000	

<b>TEKNISKA VERKSAMHETER</b>						
<b>Skattefinansierad</b>						
Gata park	40 106	29 882	-10 224	60 357	141 000	80 643
<b>Avgiftsfinansierad</b>						
Vatten och avlopp	-346	13 000	13 346	5 687	81 000	75 313
Renhållning	-2 067	7 582	9 649	23 174	86 500	63 326
Summa skattefinansierad verksamhet	464 559	466 134	1 575	945 583	2 709 214	1 763 631
Summa avgiftsfinansierad verksamhet	-2 414	20 582	22 996	28 860	167 500	138 640
<b>SUMMA INVESTERINGSPROGRAM</b>	<b>462 146</b>	<b>486 716</b>	<b>24 570</b>	<b>974 444</b>	<b>2 876 714</b>	<b>1 651 165</b>



# Redovisningsprinciper

## Kommunen

Kommunens redovisning är upprättad i enlighet med lagen om kommunal bokföring och redovisning (LKBR) och rekommendationer från Rådet för kommunal redovisning (RKR), vilket bland annat innebär att:

- Intäkter redovisas i den omfattning det är sannolikt att de ekonomiska tillgångarna kommer att tillgodogöras kommunen och intäkterna kan beräknas på ett tillförlitligt sätt.
- Fordringar har upptagits till de belopp varmed de beräknas inflyta.
- Tillgångar och skulder har upptagits till anskaffningsvärde där inget annat anges. Periodiseringar av inkomster och utgifter har skett enligt god redovisningssed.

### Gränsdragning mellan kostnad och investering.

Tillgångar avsedda för stadigvarande bruk eller innehav med en nyttjandeperiod om minst tre år klassificeras som anläggningstillgång om beloppet överstiger gränsen för mindre värde. Gränsen i Tyresö kommun har satts till 50 000 kr. För investeringar i hyrda lokaler har gränsen beslutats till 500 000 kr.

**Anläggningstillgångar.** Kommunen tillämpar RKR 18.1 för räkenskapsåret 2019, vilket innebär att investeringsbidrag, anslutningsavgifter och gatukostnadsersättningar bokförs som förutbetalda intäkt och periodiseras över anläggningens nyttjandeperiod.

Avskrivningar görs för den beräknade nyttjandeperioden med linjär avskrivning, det vill säga lika stora nominella belopp varje år. Avskrivning påbörjas när tillgången tas i bruk. För tillgångar i form av mark och pågående arbeten görs inga avskrivningar.

Intervall avskrivningstider:

Byggnader och anläggningar	5 – 50 år
Maskiner och inventarier	3 – 25 år
Aktier och andelar	ingen avskrivning
Mark, bostadsrätter	ingen avskrivning

Omprövning av nyttjandeperiod ska ske om det finns omständigheter som pekar på att det är nödvändigt.

Kommunen tillämpar komponentavskrivning enligt rekommendation RKR R4. För anläggningstillgångar med komponenter som har olika nyttjandeperiod och där varje komponents anskaffningsvärde är betydande i förhållande till totalt anskaffningsvärde för investeringen ska uppdelning göras på komponenter. Detta för att avskrivningarna ska ge en rättvisande resultatredovisning.

Egen nedlagd tid som är direkt hänförlig till investeringsprojekt debiteras investeringen med faktisk lönekostnad, enligt RKR R4.

**Skatteintäkter.** Den preliminära slutavräkningen för skatteintäkter baseras på SKL:s prognos i enlighet med rekommendation RKR R2.

**Säkringsredovisning.** Kommunen tillämpar säkringsredovisning för räntetak i form av optioner enligt RKR R8.

**Pensionsskuld** före 1998 redovisar Tyresö kommun som en ansvarsförbindelse, enligt blandmodellen. Pensionsskuld som uppkommit from 1 januari 1998 redovisas som en avsättning i balansräkningen och årets förändring redovisas som verksamhetskostnad i resultaträkningen. Pensionsskuldens räntekostnad redovisas bland finansiella kostnader i resultaträkningen. Pensionsförpliktelser värderas enligt RIPS17.

**Jämförelsestörande poster** särredovisas på egen rad i resultaträkningen samt i not. För att en post ska betraktas som jämförelsestörande, ska posten uppgå till ett väsentligt belopp samt vara av sådant slag att den är viktig att uppmärksamma vid jämförelse med andra perioder, enligt RKR R11.

## Sammanställd redovisning

I den kommunala koncernen ingår samtliga bolag och kommunförbund i vilka kommunen har ett betydande inflytande. Den sammanställda redovisningen upprättas enligt förvärvsmetoden. Konsolidering sker med proportionell metod.

Kommunkoncernens medlemmar och ägarandelar:

• Tyresö Bostäder AB och Tyresö Vindkraft AB – helägt dotterbolag	100 %
• Södertörns Miljö- & hälsoskyddsförbund	29,6 %
• Södertörns Överförmyndarnämnd	13,16 %
• Södertörns brandförsvarsförbund	9,04 %
• Världis AB	5,5 %
• Stockholmsregionens Försäkrings AB	4,07 %
• Inera AB	0,16 %

Samtliga bolag där kommunens ägarandel överstiger 20 procent av rösterna konsoliderats, med undantag för Södertörns miljö- och hälsoskyddsförbund där konsolideringsskyldighet ej föreligger enligt rekommendation RKR R16, på grund av att verksamheten är av obetydlig omfattning för kommunen.

De kommunala bolagen tillämpar årsredovisningslagen och Bokföringsnämndens allmänna råd. Vid avvikelser i redovisningsprinciper mellan kommunen och de kommunala bolagen är kommunens redovisningsprinciper vägledande för den sammanställda redovisningen.

# Revisionsrapport



**Postadress** 135 81 Tyresö  
**Besöksadress** Marknadsgänd 2  
**Telefon** 08-578 291 00  
**E-post** [kommun@tyreso.se](mailto:kommun@tyreso.se)  
[www.tyreso.se](http://www.tyreso.se)  
[www.facebook.se/tyresokommun](http://www.facebook.se/tyresokommun)

tyresö kommun

