

Handläggare
Trafikkontoret
Erika Björnsson
Infrastruktur
Telefon: 08-508 26 541

Till
Trafiknämnden
2020-08-27
Exploateringsnämnden
2020-08-27

Exploateringskontoret
Niklas Karlsson
Projektutveckling
Telefon: 08-508 26 086

Tvårbana norr (Kistagrenen). Avtal avseende genomförande av tillfällig omledning av E4. Genomförandebeslut

Förslag till beslut

1. Trafiknämnden godkänner för egen del avtal avseende genomförande av tillfällig omledning av E4, inför utbyggnad av Tvårbanan Kistagrenen inom Stockholms stad, med AB Storstockholms Lokaltrafik och Region Stockholm.
2. Exploateringsnämnden godkänner för egen del avtal avseende genomförande av tillfällig omledning av E4, inför utbyggnad av Tvårbanan Kistagrenen inom Stockholms stad, med AB Storstockholms Lokaltrafik och Region Stockholm.

Philip Hall
Tf Förvaltningschef
Trafikkontoret

Johan Castwall
Förvaltningschef
Exploateringskontoret

Sammanfattning

SL planerar att utbyggnaden för hela sträckan av Tvårbana norr Kistagrenen mellan Ulvsunda och Helenelund i Sollentuna ska vara klar till år 2023. Tvårbanans utbyggnad i Kistagången, under E4 och vidare in i Helenelund i Sollentuna kommun förutsätter att befintlig vägport under E4 breddas. För att vägporten ska kunna breddas måste E4 tillfälligt ledas om genom att en tillfällig omledningsväg uppförs på mark som ägs av staden. Ett avtal mellan Staden, SL och Region Stockholm har tagits fram för att reglera genomförandet av den tillfälliga omledningsvägen

Trafikkontoret
Trafikplanering

Fleminggatan 4
Box 8311
104 20 Stockholm
Telefon 08-508 26 215
Växel 08-508 27 200
lotten.svedberg@stockholm.se
trafikkontoret@stockholm.se
Org nr 212000-0142
start.stockholm

Bakgrund

Tvärbanans Kistagren är en utbyggnad av befintlig Tvärbana. Kistagrenen sträcker sig från Ulvsunda industriområde till Helenelund i Sollentuna. Staden har genom dess tekniska förvaltningar medverkat i SL:s arbete med Kistagrenen sedan 2001, när en förstudie för val av sträckning arbetades fram.

Detaljplanen för Kistagrenen var på samråd 2015. Efter samrådet delades detaljplanen in i sju detaljplaner inom Stockholms stad.



Bild 1. Kistagrenens detaljplaneindelning i Stockholm, Sundbyberg och Sollentuna

SL planerar att utbyggnaden för hela sträckan av Kistagrenen till Helenelund i Sollentuna ska vara klar till år 2023. Tvärbanans sträckning via Kistagången, under E4 och vidare in i Helenelund i

Sollentuna kommun omfattas av detaljplanerna Kistagången i Stockholm (Dp 2017-15790-54) och Hoppet i Sollentuna (Dnr 2019/0434). Detaljplanen i Sollentuna har vunnit laga kraft, detaljplanen för delsträckan Kistagången i Stockholm förutsätts kunna antas av stadsbyggnadsnämnden under hösten 2020. Förhandlingar pågår mellan SL och Staden avseende tecknande av genomförandeavtal för den delsträckan.

För att Tvärbanans Kistagren ska kunna passera under E4 mellan Kista och Helenelund behöver befintlig vägport under E4 breddas. Den nya vägporten under E4 ingår i den nya detaljplanen för tvärbanan i Sollentuna. För att vägporten ska kunna breddas måste E4 tillfälligt ledas om. Utrymme för detta finns inte på Sollentuna-sidan, varför detta planeras ske genom att en tillfällig omledningsväg uppförs på mark inom Stockholms stad, som ägs av staden. Arbetet med vägporten har av SL utpekats som tidskritiskt för att klara planerad trafikstart. Med anledning av detta har SL och staden tagit fram ett separat förslag till avtal om genomförandet av omledningsvägen och inte som en del av kommande genomförandeavtal för detaljplan Kistagången.

Avtal avseende omledning av E4 ska godkännas av exploateringsnämnden och trafiknämnden. Avtalet reglerar förutsättningarna för genomförandet av den tillfälliga omledningsvägen och ansvarsförhållandena mellan SL och Staden. Avtalet syftar också till att reglera markåtkomsten för den tillfälliga omledningsvägen och frågor kopplade till återställning av mark.

Ärendets beredning

Ärendet har beretts gemensamt av exploateringskontoret och trafikkontoret.

Tidigare avtal

Staden och SL har efter beslut i kommunfullmäktige 2016 tecknat *"Avtal om finansiering och samverkan för utbyggnad av Tvärbanan Norr Kistagrenen inom Stockholms stad"*. Därefter har ett antal genomförandeavtal tecknats, kopplade till respektive detaljplan. Nu aktuellt avtal avseende omledningsvägen bygger på det tidigare tecknade finansieringsavtalet.

Avtalet avseende omledningsvägen

SL är ansvariga för samtliga genomförandearbeten, kostnader och står för samtliga risker förenade med projektet med omledningsvägen. Stadens medfinansiering av tvärbanans Kistagren är reglerad i tidigare nämnda avtal.

SL ansvarar enligt avtalet för samtliga myndighetskontakter och tillstånd med anledning av Omledningsprojektet. SL ansvarar också för alla avtal och kontakter med Trafikverket, som kommer att bygga, äga och drifva omledningsvägen.

Omledningsvägen berör till stor del mark som idag utgörs av parkeringsplatser samt en mindre del naturmark.

Markåtkomst

Omledningsvägen ska uppföras på mark som ägs av staden och som till stor del arrenderas av fastighetsbolaget Klöver för parkering. Klöverns arrenderätter i området behöver ändras och nya arrendeavtal ska tecknas mellan staden och Klöver. Dessa ytor kommer istället att användas för att möjliggöra omledningsvägen samt för arbets- och etableringsytor. Staden upplåter den mark som krävs för anläggandet av omledningsvägen till SL med nyttjanderätt. SL betalar ingen nyttjanderättsavgift till staden för markåtkomsten, men ska betala ersättning till staden för uteblivet arrende. SL ges rätt att upplåta området till Trafikverket och till Klöver i andra hand. Omledningsvägen och den mark som staden upplåter är markerad i bild 2. Upplåtelsen avser inte de delar av området som utgör offentlig plats, i huvudsak Kistagången. SL ansvarar här för att ansöka om polistillstånd för upplåtelse.

Naturområde

Genomförandet av omledningsvägen medför att ett flertal träd behöver tas ner i ett naturmarksområde intill E4:an bestående av främst barrskog. Totalt påverkas cirka 200 träd. SL ska utföra en naturvärdesinventering för naturområden som ska godkännas av staden innan träden får avverkas. SL ska även ta fram förslag till återställande av berört naturområde som syftar till att ge området förutsättningar för att i framtiden uppnå liknande karaktär och funktion som idag. SL:s förslag till återställning ska godkännas av Staden.

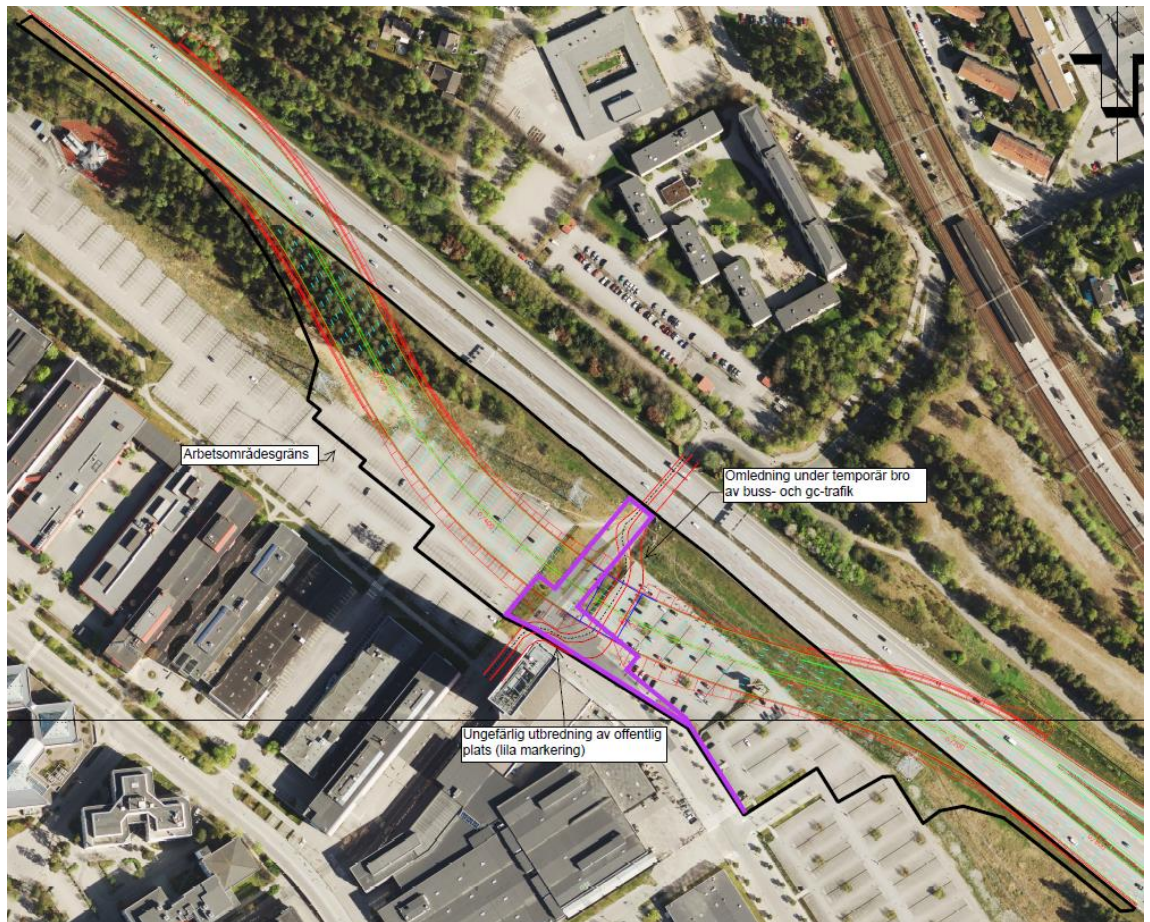


Bild 2. Omledningsvägen i rött och marken som staden upplåter i svart

Trafik

Kistagången och vägporten under E4 är en viktig förbindelse mellan Kista och pendeltågsstationen Helenelund i Sollentuna. Berörd sträcka trafikeras av stombuss, gång- och cykeltrafik. Gångflödet mellan arbetsplatserna i Kista och pendeltåget är relativt högt. Kistagången närmast vägporten är en del i ett regionalt cykelstråk och pendlingsstråk för cykel och utgör en av få kopplingar mellan Kista och Sollentuna. Allmän biltrafik är inte tillåten på Kistagången.

Utförandet av omledningsvägen och breddning av vägporten kommer att påverka befintlig trafik på Kistagången. Buss-, gång- och cykeltrafik kommer tillfälligt att behöva ledas om, men ska ha full framkomlighet under hela genomförandet. Trafikpåverkande åtgärder får utföras först efter att trafikkontoret godkänt trafikanordningsplaner.

Drift- och underhållsavtal

Trafikverket kommer att bygga, äga och upprätthålla driften av omledningsvägen. SL ansvarar för drift och underhåll av de ytor som ianspråkts för arbets- och etableringsområden.

Återställning

Efter nyttjanderättstidens slut ska SL återställa stadens mark i ursprungligt skick eller i det skick staden godkänner. Undantag kan ske för de ytor som kommer ianspråkts, tillfälligt eller permanent, för utbyggnaden av Tvärbanan.

Ekonomi

Staden har inga investeringsutgifter för omledningsprojektet.

Tidplan

Den preliminära tidplanen för Tvärbana Norr Kistagrenen är följande:

- Byggskede 2017-2023.
- Drifttagning och trafikstart 2022 till Ursvik och 2023 till Helenelund.

Den preliminära tidplanen för omledning av E4 är följande:

- Upphandlingen pågår sommaren 2020.
- Byggnadsarbeten påbörjas september 2020.
- Omläggning av trafik påbörjas februari 2021.
- Rivning av omledningsvägen Q4 2022.

Trafikkontorets och exploateringskontorets förslag

Kontoren föreslår att nämnderna godkänner avtalet avseende genomförande av tillfällig omledning av E4.

Slut

Bilagor

1. Avtal avseende genomförande av tillfällig omledning av E4, inför utbyggnad av Tvärbanan Kistagrenen inom Stockholms stad