



Stockholms  
stad



# Kulturstrategiskt program för Stockholms stad





<b>4</b>	<b>Förord</b>
<b>6</b>	<b>Inledning</b>
<b>12</b>	<b>Två perspektiv och fem strategiska områden</b>
<b>16</b>	<b>Samverkansstrategier</b>
<b>18</b>	Samverkan om stadsutveckling
<b>20</b>	Samverkan om utbildning
<b>24</b>	Samverkan med staten, regionen och akademien
<b>28</b>	Samverkan om de kulturella och kreativa näringarna
<b>32</b>	Samverkan om besöksnäringen

**LAYOUT OCH PRODUKTION** Blomquist Communication, blomquist.se

**FOTO OMSLAG** Stadsmuseet, Mattias Ek | Wingårdh Arkitektkontor | Charlota Blunarova/Unsplash | Getty Images

**FOTO** visionsbild Wingårdh Arkitektkontor sid 10 | Getty Images sid 3, 4, 6, 8, 12, 13, 16, 26, 28, 30 | William Kentridge sid 4 | Stadsmuseet, Mattias Ek sid 34 | Stockholms stad: Jany Plevnik sid 16, Simon Gate sid 22, Lennart Johansson sid 24 | Visit Stockholm sid 5, 12, 15 | Tove Freij sid 32 | visionsbild Söderberg&Söderberg arkitektbyrå sid 18 | Anna Hugosson sid 20 | Robert Höglund sid 17.



**Stort tack** till er cirka 100 personer som aktivt deltagit i framtagandet av detta program. Ni är verksamma inom offentlig sektor, näringslivet, civilsamhället och kulturlivet i stort. Ni finns på olika arenor, både internationellt och nationellt såväl som regionalt och lokalt. Tack för era olika perspektiv och bidrag till kulturstaden Stockholms utveckling – idag och imorgon.



# Förord





**S**tockholm växer med kultur! Konst, kultur och kreativa näringar är viktiga förklaringar till varför människor, talanger och företag väljer att besöka och etablera sig i Stockholm. Utvecklingen har varit snabb och expansionen sker på många områden.

Under det nya millenniet har staden fått mer än 200 000 nya invånare. Antalet arbetsställen inom kultur, fritid och nöje växte med 50 procent från 2010 till 2019. De kommersiella övernattningarna ökade med 33 procent mellan 2013 och 2018 och en allt större andel av besökarna ser utbudet av nöjen och kultur som en huvudanledning till besöket.

Konst, kultur och kreativa företag ska alltså ses som en motor för Stockholms tillväxt och som alla motorer behöver den underhållas för att ge full effekt idag och i framtiden. Det handlar bland annat om att öka allas tillgång till kultur, stimulera kreativa talanger, göra staden än mer attraktiv för inhemska och internationella besökare samt, inte minst, att inkludera kreativa och konstnärliga perspektiv i stadsutvecklingen.

Under arbetet med det här kulturstrategiska programmet kom utbrottet av det nya coronaviruset. En pandemi som – visade det sig – skulle sätta Stockholm och hela världen i gungning. Kulturlivet är ett av många områden som drabbades hårt av pandemin och de smittspridningsåtgärder som gjordes. På kort tid tvingades vi genomgå omfattande omställ-

ningar, samtidigt som de långsiktiga effekterna är svåra att sja om. Vad som emellertid är säkert är att Stockholm ska fortsätta växa med kultur – en föresats som också präglar Vision 2040, den samlade visionen om Stockholms framtid. Staden och dess kulturliv stärks genom ökad samverkan. Det gäller inom staden mellan förvaltningar och bolag men också med andra offentliga och privata aktörer.

Detta kulturstrategiska program ska inspirera och vägleda samarbeten. Med utgångspunkt i varje nämnds och bolags kärnuppdrag förverkligas kulturens potential för stadens och stockholmarnas bästa.

Programmet täcker inte hela det kulturpolitiska fältet utan är inriktat på områden där stadens förvaltningar och bolag, ofta i samverkan med privata eller andra offentliga aktörer på en regional, nationell eller internationell nivå, har ett gemensamt ansvar för kulturlivets infrastruktur. Det gäller främst utbildning och akademi, stadsutveckling, lokalförsörjning, kulturella och kreativa näringar samt besöksnäringen. Detta är områden där stadens aktörer kan agera samlat och resursstarkt för att stödja utvecklingen av ett fritt och rikt kulturliv, som håller hög kvalitet och är tillgängligt för alla. En stark och oberoende kultursektor är en förutsättning för en välfungerande demokrati och ett hållbart samhälle i linje med stadens genomförande av Agenda 2030.

# Inledning

## Vision 2040 – Möjligheternas Stockholm

Stockholms stads vision 2040 – Möjligheternas Stockholm – beskriver Stockholm som en attraktiv och dynamisk stad med en hög och hållbar tillväxt. På detta sätt ges förutsättningar för en fortsatt god välfärd och ett bra liv i stadens alla delar. Stockholms kulturliv skildras i visionen som rikt och varierat. Kommunfullmäktige fattade beslut om den senaste reviderade visionen den 15 juni 2020.

Stadens vision ger vägledning för stadens alla medarbetare och skapar en plattform för samarbete med andra aktörer både lokalt, regionalt och internationellt. Visionen är grunden för detta, stadens första, kulturstrategiska program.

## Kulturstaden Stockholm

Stockholm har utöver en rad offentligt finansierade institutioner och fria aktörer också många privata kultur- och livescener, gallerier, biografier och konserthus. Boende och besökare tar del av huvudstadens stora kulturutbud utan att reflektera över om detta erbjuds i kommunal, regional, statlig eller privat regi. Tillsammans bidrar olika aktörer till ett brett och konstnärligt kvalificerat utbud som lockar både en nationell och internationell publik.

Stockholms stad har en egen infrastruktur för kultur där bland annat Stadsbiblioteket ingår med ett fyrtiotal stadsdelsbaserade enheter, Sveriges största kulturskola, Stadsmuseet och Medeltidsmuseet, Liljevalchs konsthall, samt en organisation som arrangerar större festivaler och evenemang. Kulturhuset Stadsteatern och Stadsarkivet är nationellt ledande institutioner inom sina respektive områden. Vid sidan av dessa renodlade kulturinstitutioner har Stockholms skolor betydande kulturuppdrag och de är, tillsammans med de verksamheter som idrottsnämnden ansvarar för, viktiga i arbetet med att väcka kulturintresse hos nya grupper. Stadens lokalförsörjande bolag och förvaltningar skapar fysiska förutsättningar för Stockholms kulturliv genom att tillhandahålla infrastruktur för konstnärliga och kulturella verksamheter.

Utanför stadens organisation finns många andra fristående kulturaktörer som, ofta med kommunalt stöd, ger plats för konstnärliga upplevelser, bildning och demokratiska samtal. Kommunala verksamheter, i allians med kulturella och kreativa företag, övrigt näringsliv samt civilsamhället, utgör en kraft som kan skapa en stark tillväxt för konst och kultur i Stockholm till nytta och glädje för stockholmarna, besökare och företag.

## Kulturens sociala värden

Kultur berikar människors liv, kreativitet, tankevärldar och föreställningsförmåga. Alla människor är själva kulturbärare i någon form genom livsstil, intressen eller eget skapande. Kulturens värde och sociala effekter kan samtidigt stärkas genom infrastrukturell utveckling.

Kulturupplevelser ger sociala effekter på både individ- och samhällsnivå. Sambandet mellan socioekonomiska skillnader och läsförmåga hos barn och vårdnadshavare är väl dokumenterat. Men sambandet är inte helt förutbestämt. Nöjesläsning har större betydelse för studieresultaten än vårdnadshavarnas socioekonomiska status. Läsfrämjande insatser är alltså en effektiv väg för ökad jämlikhet.<sup>1</sup>

<sup>1</sup> Göteborgs Stads kulturförvaltning, Rapport 2020:1, Grinell, Klas, Kulturens värde och sociala effekter.





I ett stockholmspersion vet vi att kulturlokaler bidrar till trygga stadsrum. Biblioteken upplevs ofta som trygga oaser. Även skolbiblioteket betraktas som en lugn plats i en skolmiljö som av vissa elever kan upplevas som högljudd. Bibliotek och offentliga möteslokaler kan ses som förlängda studie- och vardagsrum för många människor som lever i trångboddhet. Läxhjälp och språkcaféer bidrar till att sänka trösklarna till det svenska samhället.

För det egna skapandet är exempelvis skolor med musikprofil, folkbildningen och kulturskolan viktiga aktörer men verksamheterna har också betydelse på ett samhälleligt och ekonomiskt plan, inte minst som plantskolor för den svenska musikindustrin.

Det finns gott om exempel på kulturens sociala nytta samtidigt som dess effekter ofta uppträder långt utanför kulturpolitikens eget fält och ofta blir synliga först över långa tidsspann. Kulturlivets betydelse för vår demokrati kan emellertid inte överskattas. I 2014 års statliga demokratiutredning framhålls tydligt sambandet mellan ett demokratiskt styrelseskick och ett fritt kulturliv: *”Det är [...] genom det fria samtalet och kulturen som enskilda människor kan växa och som samhället och demokratin utvecklas. På detta sätt är konsten, litteraturen, musiken, teatern liksom andra kulturuttryck viktiga delar av demokratin. Genom ett fritt kulturliv kan tankar, känslor och åsikter komma till uttryck som inte kan fångas genom demokratins formella institutioner. Kulturen spelar en avgörande roll för att utmana invanda normer och tankebanor; skildra olika perspektiv av samhället, stimulera ett demokratiskt engagemang och för att odla en demokratisk samhällsanda.”*<sup>2</sup>

<sup>2</sup> SOU 2016:5, s. 75





Även kulturarv och kulturmiljö representerar viktiga sociala värden. Kulturmiljön utgör, förutom sin fysiska dimension, även ett socialt kapital som utöver att forma identitet och bidra till trygghet även inspirerar till deltagande i det offentliga livet. Kulturmiljön är inte statisk utan formas kontinuerligt av människors vilja och politiska beslut.

### **Hållbar utveckling – Agenda 2030**

I Agenda 2030, mål 11: ”Göra städer och bosättningar inkluderande, säkra, motståndskraftiga och hållbara” är kulturen en viktig bidragsgivare till den hållbara staden. Ett specificerat åtagande gäller att stärka insatserna för att skydda och trygga världens kulturarv. Kulturlivet har även stor betydelse för den hållbara staden genom att förmedla kreativitet och identitetsskapande, samt som uttryck för demokratiska värden.

Hållbarhet är ett nyckeltema även för Stockholms stad. I stadens budget för 2020–2022 anges att ”arbetet för miljö och klimat ska göra tydliga avtryck inom alla politiska områden och stadens egna verksamheter ska gå före för att visa vägen i arbetet för en klimatsmart och hållbar stad”. Men hållbarhet kopplas även till andra politikområden och synliggörs bland annat genom ett vitalt kulturliv.

### **Kulturlivets villkor – utmaningar och möjligheter**

Stockholm har sedan millennieskiftet haft en positiv utveckling med växande befolkning, ett expansivt näringsliv och en stark kommunal ekonomi. Det har gett förutsättningar för satsningar på kulturområdet. Denna ambition ligger fast också för framtiden men satsningar är beroende av en hållbar finansiering, krav på prioriteringar och kostnadsmedvetenhet.





”Ars longa, vita brevis” (konsten är lång, livet kort). De konstnärliga grundformerna och uttrycken må vara eviga men precis som samhället i övrigt förändras kulturlivet snabbt i sina tekniska, finansiella och strukturella behov och förutsättningar. Utvecklingen har gått från det antika mecenatsystemet, via ett offentligt finansierat kulturliv, till konst och kultur som alltmer skapas och tillgängliggörs genom digitala kanaler, interaktion och eget skapande. De nya digitala kulturformerna ger stora möjligheter både för konstnärliga upphovspersoner och publiken/konsumenten men den utmanar också den rådande ordningen i kulturlivet. Det gäller bland annat frågor som berör upphovsrätt, produktion och distribution men också hur den nationella och kommunala kulturpolitiken ska möta den digitala utvecklingen. Finansieringen sker alltmer i blandformer och de breddade intäktsmöjligheterna skapar för vissa delar av kulturlivet förutsättningar för ytterligare innovation och utveckling.

Stockholm är landets enda miljonstad och som sådan utgör den både smältdegel och reservat för olika subkulturer. Megatrender blandas med smala och hårt nischade genrer. Kulturkonsumenten är aktiv och kulturproducenterna organiserar sig på nya sätt. Konstnärer arbetar alltmer i tillfälliga grupper, ofta i samspel med andra yrken.

Fler och fler städer ser värdet av ett levande kulturliv och dess nära koppling till framgångsrika kreativa företag. Stockholm har goda förutsättningar men är i ständig konkurrens om talanger på detta näringslivsområde där jobben grundas i kreativitet.

En attraktiv storstad har, liksom Stockholm, ett kulturliv med både bredd och spets. Aktörerna ger staden kreativ energi samtidigt som de ger draghjälp åt varandra. Ett vitalt kulturliv gör en plats mer attraktiv och skapar en lång svans av positiva effekter.



Möjligheten till, och behovet av, kulturetableringar förstärks också av andra samhällsförändringar. I takt med att e-handeln växer behöver butiker och serviceföretag i stads- och stadsdelscentrum anpassa sig till dessa nya köpmönster. Handelsplatser omvandlas till mötesplatser och det uppstår utrymme för nya aktörer och företagare fokuserade på service och upplevelser.

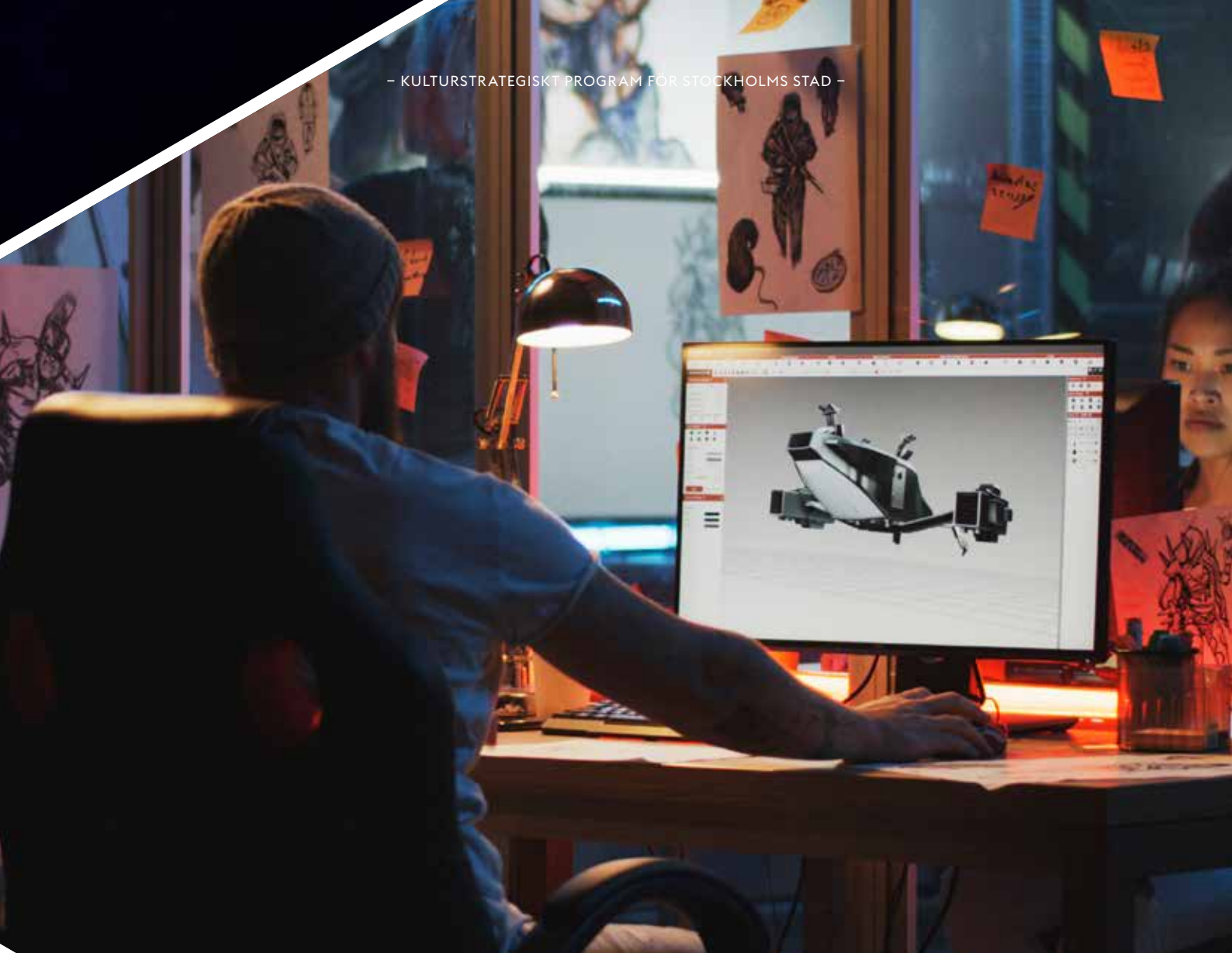
### **Utmanande och medskapande**

Samtidigt som kulturen kan vara en vital del av stadsutveckling, näringsliv, utbildning och bildning ska den respekteras och stärkas som en ”dynamisk, utmanande och obunden kraft med yttrandefriheten som grund” i enlighet med de nationella kulturpolitiska målen. Det är då konstnärer, kulturskapare och företagare inom kulturella och kreativa näringar får rätt förutsättningar att utveckla både sig själva och det samhälle vi lever i.

Stockholm ska vara en stad där människor kan växa och delta i kulturlivet i olika roller och i hela dess bredd. En stad där människors olikheter ska ses som en tillgång i både kultur- och arbetsliv och där kreativitet och mångfald präglar stadens utveckling. Stockholms kulturliv ska ha förutsättningar att vara modigt och pröva nytt i existerande och nya konstellationer. En stark och oberoende kultursektor är en förutsättning för en välfungerande demokrati. När alla har möjlighet att ta del av kulturupplevelser och utveckla sina skapande förmågor bidrar detta i förlängningen till ett mer hållbart samhälle i linje med Agenda 2030. Genom att agera lokalt tar staden ansvar för och bidrar till att förbättra förutsättningarna för en global hållbar utveckling.



# Två perspektiv och fem strategiska områden

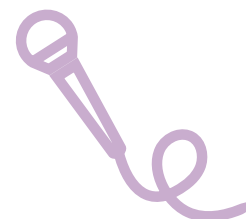


### **Detta kulturstrategiska program utgår från två perspektiv:**

- › Lika möjligheter att ta del av och skapa kultur
- › Ett kreativt och attraktivt Stockholm

Lika möjligheter är en nyckelfråga för en rättvis och hållbar stad. Stadens egna verksamheter är en viktig bas för det breda deltagandet i kulturen med museer, kulturskola, fritidsverksamhet och bibliotek i alla stadsdelar. Samtidigt utgör konst och kultur kärnan i de växande kulturella och kreativa näringarna (KKN). Besöksnäringen, som består av både offentliga och privata verksamheter, bygger ofta på kultur och kulturarv.

Båda perspektiven samverkar, förstärker och förutsätter varandra. Ett exempel på detta är den svenska musikexporten som kan kopplas till att barn och ungdomar får möjlighet att utveckla sitt musikintresse i skolan och kulturskolan. Jämlika förutsättningar och kreativ tillväxt är därmed delar av samma ekosystem.





### **PERSPEKTIV 1:**

#### **Lika möjligheter att ta del av och skapa kultur**

” Stockholm är en stad där människor kan växa. Alla har likvärdiga förutsättningar och möjligheter att forma sina egna liv. ”

(VISION 2040 – MÖJLIGHETERNAS STOCKHOLM)

När Stockholm växer behöver kulturlivets infrastruktur utvecklas i takt med de nya behov som uppstår och med fokus på lika möjligheter att ta del av och skapa kultur. Stadsplaneringen ska därför redan i tidiga skeden identifiera eventuella behov och pröva möjligheten att inkludera lokaler och platser för kulturupplevelser och föreningsliv. I Stockholm ska alla invånare även ha förutsättningar till eget skapande och därmed bidra till en levande och öppen stad.

Ett mångsidigt kulturutbud skapas av många. De statliga institutionerna tillför Stockholm många av landets spetsinstitutioner inom kultur. Civilsamhällets organisationer tar ansvar för mötesplatser där stockholmarna kan utveckla sitt eget skapande, bredda sitt kunnande och visa sitt samhällsengagemang. Den privata kultursektorn står för arbetsplatser, arenor och visningslokaler. Staden behöver samarbeta med alla kulturlivets aktörer för att optimera tillgången till och kvaliteten på Stockholms kulturutbud.

Andelen äldre i Stockholm ökar fort och det är viktigt att dessa kan fortsätta att delta i sociala aktiviteter och ta del av kulturupplevelser. De äldres resurser, erfarenhet och vilja att bidra ska tas tillvara. Stadens gemensamma yta och resurser ska användas klokt och därför ska tillgängligheten i exempelvis stadens lokaler vara god. Även på stadens särskilda boenden kan kulturupplevelser sätta guldkant på de äldres tillvaro.



## **PERSPEKTIV 2: Ett kreativt och attraktivt Stockholm**

” Det växande Stockholm driver innovationer och nytänkande. [...] I takt med att konkurrensen mellan städer och regioner ökar är det av stor vikt att Stockholm stärker sin internationella position som en innovativ och kreativ stad med branscher som är globala föredömen. ”

(VISION 2040 – MÖJLIGHETERNAS STOCKHOLM)

De kulturella och kreativa näringarna är delar av den snabba teknikutvecklingen. De karakteriseras av många solo- och startupföretag som samarbetar i nätverk och på digitala plattformar. Sysselsättningen ökar kontinuerligt. Antalet arbetsställen inom kultur, fritid och nöje växte, enligt Swecos rapport Företagandet i Stockholm stad, med 50 procent från 2010 till 2019<sup>1</sup>. Summan av alla företag blir större än delarna genom möjligheten till samverkan i kreativa kluster, digitalt men också fysiskt. Med staden som aktiv möjliggörare av nya mötesplatser och utveckling av befintliga, kan denna kreativa del av näringslivet spela en vital roll i den fortsatta stadsutbyggnaden.

Besöksnäringen befinner sig ofta i centrum av staden och växer snabbt med en kraftigt ökande turism. Besöksdestinationen Stockholm verkar i skarp internationell konkurrens. Ett väl fungerande trafiksystem och effektiv samordning mellan fasta besöksmål och evenemang är av gemensamt intresse för både staden och branschen.

<sup>1</sup> Data från SCBs företagsdatabas, branschens SNI-koder är 90–93.

# 50%

Antalet arbetsställen inom kultur, fritid och nöje växte, enligt Swecos rapport Företagandet i Stockholm stad, med 50 procent från 2010 till 2019.

# Samverkans- strategier





**De två ovan beskrivna perspektiven utgör i detta program grunden för fem strategiska områden där kulturens potential och värden bättre ska tillvaratas genom nya former av samverkan.**

För respektive område anger programmet vidare strategiska inriktningar för samverkan:

- › Stadsutveckling
- › Utbildning och bildning
- › Staten, regionen och akademien
- › Kulturella och kreativa näringar
- › Besöksnäring

För respektive område anger programmet vidare strategiska inriktningar för samverkan.

Stockholms stad förfogar över en rad verktyg, tillgångar och kompetenser fördelade på olika förvaltningar och bolag. Kommunen är ansvarig för stadsplanering och är dessutom markägare, fastighetsförvaltare, tillståndsgivare, stödgivare, utbildare, producent, arrangör och mycket mer. Kulturlivet möter i sin vardag och i sina utvecklingsplaner staden i alla dessa roller. Det är därför viktigt att förvaltningar och bolag stärker dialog och samverkan för att bli en tydligare part och servicekedja i linje med stadens näringslivspolicy. Det finns mycket att vinna på ett effektivare inomkommunalt samarbete i kulturfrågorna, både för staden och kulturlivet. Men båda dessa parter verkar i en regional och nationell kontext och samverkar med privata aktörer. Det är därför nödvändigt att samarbetet inkluderar alla de aktörer som kan bidra till ett starkare kulturliv i Stockholm och därmed en attraktivare stad.



# Samverkan om stadsutveckling

” Stockholm växer med kultur och idrott. Starka målpunkter som simhallar, idrottsplatser, temalekplatser eller kulturinstitutioner finns i alla stadsdelar och drivs i samverkan med fristående aktörer. Behovet av ytor och lokaler för kultur och idrott finns alltid med i planeringen av nya eller växande stadsdelar. ”

(VISION 2040 – MÖJLIGHETERNAS STOCKHOLM)

Stockholm ska växa med ett livskraftigt kulturliv vilket förutsätter att kulturlivets behov och förutsättningar blir en tydligare del i stadens olika stadsutvecklingsprocesser. Kulturnämnden har i det sammanhanget en viktig roll som samordnare och pådrivare. Privata fastighetsägare ser i ökad utsträckning värdet av lokaler för konst och kultur som del av en attraktiv miljö. Stadens fastighetsförvaltande nämnder och bolag ska i samma anda stimulera ökad samlokalisering med olika typer av kulturverksamheter, exempelvis genom att pröva nya vägar att samutnyttja skolor och idrottsanläggningar med kulturverksamhet. Mer flexibla fastigheter med levande bottenvåningar som aktivt bidrar till att aktivera och etablera platser är avgörande för den attraktiva och trygga staden. Kulturlivet kan också spela en viktig roll i platsamverkan inom stadsdelarna vilket inte minst biblioteken och många kommunalt stödda samlingslokaler är exempel på. Det handlar då om att samla olika aktörer för att jobba praktiskt med åtgärder för ökad rörelse, trygghet och trivsel vid en speciell plats.

## Strategiska inriktningar

### Kontinuerlig uppföljning av kulturlivets lokalbehov

Berörda förvaltningar och bolag inom Stockholms stad samverkar i syfte att planera för ändamålsenliga lokaler för det samlade kulturlivet. Planeringsunderlaget ger en löpande aktuell beskrivning av Stockholms befintliga lokaler för konst och kultur samt ett perspektiv på framtida behov.

### Tydligt kulturperspektiv i stadsbyggnadsprocessen

I exploateringsnämndens och stadsbyggnadsnämndens analysmodell tillämpas ett socialt värdeskapande perspektiv i hela stadsbyggnadsprocessen. Kulturlivets förutsättningar infogas som ett tydligare perspektiv i denna process som bidrar till en infrastruktur där stockholmarna har nära till att både skapa och ta del av kultur. Det innebär en långsiktig inriktning på en socialt hållbar och attraktiv storstad.

### Lokaler för konst och kultur beaktas vid större stadsutvecklingsprojekt

Förutsättningar för lokaler för konst och kultur är en viktig del av bygget av den hållbara och attraktiva storstaden. Vid större stadsutvecklingsprojekt ska, inom ramen för en hållbar finansiering, kulturlivets behov beaktas och samverkan eftersträvas med andra aktörer som kan medverka till lokaletableringar.



# Samverkan om utbildning



” Stockholms skolor representerar en mångfald av kulturer och människors olikheter är en tillgång. Kulturell och språklig kompetens tas tillvara och alla barn och ungdomar ges möjlighet att växa och utvecklas. ”

(VISION 2040 – MÖJLIGHETERNAS STOCKHOLM)

Skapande ämnen och estetiska läroprocesser utvecklar elevernas kreativa förmåga och bidrar till att kunskapsmålen nås. En stad som växer behöver fler effektiva lokaler för både utbildning och kultur.

Den digitala världen ger alla en förändrad lärmiljö, ung som gammal. Oavsett vilka kunskaper eller kompetenser någon vill utveckla så är det på nätet allt fler börjar sin kunskapsresa. Formerna för samverkan mellan kulturlivet och skol- och fritidsverksamheterna i Stockholm får fastare strukturer. Det gäller till exempel fysiska och tillgängliga lokaler, digitala lärmiljöer, talangutveckling, förmedling av kulturprogram, samt estetiska läroprocesser i skolundervisningen. Samverkan innebär att även barn och unga i friskolor får likvärdig tillgång till kulturutbudet.

## Strategiska inriktningar

### Samverkan om skollokaler för kultur

Den samordnade skolplaneringen mellan flera förvaltningar och bolag innefattar även kulturnämndens verksamhetsområde. Det ger goda förutsättningar att säkra nya lokaler för konst och kultur och ett effektivt framtida lokalutnyttjande. Det finns även viktiga tillgänglighetsaspekter då tröskeln att testa till exempel kulturskolan är lägre om kontakten sker i en skollokal. Samverkan gäller framför allt nya, men även existerande skolor som vid behov kan erbjuda lokaler för kulturverksamhet. Det kan vara folkbibliotek och kulturskola men även lokaler för föreningsliv, teatergrupper, studieförbund, biografier och annan kultur.

### Digitala bildnings- och lärmiljöer utvecklas och tillgängliggörs för alla

Utbildningsnämnden och kulturnämnden samverkar om hur befintliga och nya digitala strukturer ska utvecklas. Förbättrad tillgång till musikundervisning och e-media är två exempel på detta. Även elevers och allmänhetens tillgång till forskning vid universitet och högskolor förbättras. Då staden utvecklar egna plattformar som till exempel läsappen Bibblix eller Stockholmskällan är dessa och framtida tjänster öppna så att de är till nytta för såväl allmänhet som skolelever.



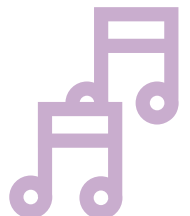


### **Fler och nya former för talangutveckling**

Stockholm är en av världens ledande kunskapsregioner där kulturella och kreativa näringar spelar en allt viktigare roll. För att behålla och stärka den positionen skapas goda villkor för talangutveckling bland unga stockholmare, liksom för rekrytering av talanger nationellt och internationellt. På senare tid har musikbranschen initierat flera artistdrivna studioinitiativ och utbildningar i musikentreprenörskap. Kulturnämnden stöder den utvecklingen genom lotsning, kulturstöd och ökad samverkan med fastighetsägare och utbildningsaktörer. Kulturnämnden stimulerar även tillsammans med utbildningsnämnden nya pedagogiska metoder inom kulturområdet genom god kännedom av utbud och efterfrågan. Utbildningsnämnden prövar behovet av nya samarbetsformer för högprofilerade och specialiserade utbildningar inom kulturfältet.

### **Kultur – en självklar och integrerad del av barnens skola**

Kulturnämnden och utbildningsnämnden vidareutvecklar, med utgångspunkt i existerande Kulan, andra samverkans- och uppföljningsstrukturer för att införliva kultur och estetiska läroprocesser i skolundervisningen, inklusive friskolor. Dit hör kompetensutveckling och samverkan kring personalresurser för bibliotek, bild-, drama- och musiklektörer. Även El Sistemas framgångsrika metoder för samarbete mellan skolor, kulturskolan och professionella kulturinstitutioner vidareutvecklas och fungerar som modell för samarbetsformer kring andra konstformer.



# Samverkan med staten, regionen och akademien



” Många av de viktiga satsningar som pågår i Stockholmsregionen bygger på ett väl utvecklat samarbete och olika former av partnerskap mellan staden, andra offentliga aktörer, akademien, näringslivet och civilsamhället. ”

(VISION 2040 – MÖJLIGHETERNAS STOCKHOLM)

Vare sig invånare eller besökare tänker på de administrativa gränser som skiljer kommunerna åt i Stockholmsregionen. Kulturutbudet betraktas av de flesta som en gemensam tillgång även om de flesta kulturaktörerna är baserade i huvudstaden. Staden utvecklar sin kulturella infrastruktur utifrån behovet av nya bostäder och kommunal service till stockholmarna. Statens kulturinstitutioner agerar från ett nationellt perspektiv men är samtidigt också en avgörande aktör i Stockholms kulturliv. Tillsammans bidrar staden och staten till ett kulturutbud på internationell nivå.

Stockholm är också en stad som ligger i en av världens främsta kunskapsregioner och forskningen görs ofta allmänt tillgänglig och uppmärksam. Det gör att staden tillsammans med akademien, kranskommuner, regionen och staten har goda möjligheter att erbjuda barn, ungdomar och vuxna i Stockholm ett livslångt lärande, nyskapande miljöer och ett rikt kulturliv. Genom samverkan kan dessa tillgångar utvecklas och staden bli ännu mer attraktiv för både boende, näringsliv och besökare.

## Strategiska inriktningar

### Samverkan kring forskning och utbildning

Folkbibliotekens samverkan med akademien utvecklas för att tillgängliggöra den öppna vetenskapen. Det stärker stockholmarna, samhällets kunskapsutveckling, medborgarforskning och motverkar alternativa fakta. Genom att göra forskning och utbildning tillgänglig via information och populärvetenskapliga framställningar på biblioteken skapas förutsättningar för akademien att nå ut till stadens medborgare samtidigt som kunskapsstaden Stockholm växer.

### Samarbete mellan skolan och Stockholms museer

Utbildningsförvaltningen utvecklar formerna för skolornas samarbete med stadens, statens och regionens museer. Syftet är att få kompletterande utbildning och bildning genom skolbesök eller digital kunskapsöverföring.



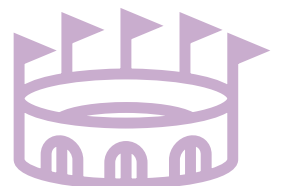


### **Samverkan om kulturinvesteringar**

Staden samverkar med staten och regionen för att skapa nya profilerade kulturverksamheter av internationellt eller nationellt intresse som är ett för stort åtagande för endera parten ensamt. Med utgångspunkt i besökare och publik samverkar Stockholm tillsammans med stat och region i ökad utsträckning i kulturinvesteringar. Publiken är i fokus, inte de administrativa gränserna.

### **Regional samverkan**

Staden utvecklar samarbetet med Region Stockholm och enskilda kranskommuner för att tillsammans skapa lösningar för uppgifter som är av gemensam karaktär och som kräver en kommunal och regional samordning. Några exempel på detta är kulturskolornas nischade utbud, filmbranschens utveckling, besöksnäringen, konstnärsateljéer och verkstäder, samt stadens och regionens samarbete kring och samordning av insatser för det fria kulturlivet, särskilt för barn och unga.



# Samverkan om de kulturella och kreativa näringarna

” Konstnärer, musiker och kreativa näringar bidrar till att skapa en attraktiv stad i ständig utveckling. Det kreativa klimatet, öppenheten och den fria kulturen gör att människor från hela världen söker sig till Stockholm. ”

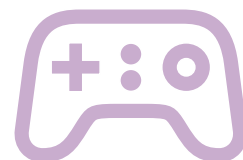
(VISION 2040 – MÖJLIGHETERNAS STOCKHOLM)

Stockholm ska ha Sveriges bästa företagsklimat och ett internationellt konkurrenskraftigt näringsliv. För att nå detta mål är de kulturella och kreativa näringarna (KKN) av stor betydelse. Som KKN<sup>1</sup> räknas företag med kulturskapande eller andra kreativa processer som affärsidé eller råvara. Det kan vara företag som levererar tjänster grundade i direkt kulturell kompetens eller företag som bygger vidare på andras skapande genom distribution och handel. Det innebär att näringarna kan bestå av såväl ett litet musikkooperativ som internationella musikströmningstjänster, en enskild författare lika väl som de största bokförlagen. Spelkultur och datorspelsutveckling är ett expansivt område där teknik möter design, konstnärlig utformning och berättande. Det är ett kulturområde där staden behöver följa utvecklingen och skapa goda förutsättningar för branschens fortsatta tillväxt.

Enligt tillväxtverkets siffror från 2016 innefattar sektorn drygt 18 procent av det totala näringslivet i Stockholmsregionen, att jämföra med landets genomsnitt på 8 procent. KKN-företagen är ofta internationella till karaktären, med stor export och starka kommunikativa värden. Det innebär att de är viktiga bärare av Stockholm som en globalt attraktiv plats att både besöka och verka i. En plats som symboliseras av kreativitet, öppenhet och jämställdhet. De bidrar också till att locka både enskilda talanger och andra innovativa företag till etablering i Stockholm. Unikt för Stockholm är den nära koppling till innovativ teknik som många KKN-företag har.

Scener, natt- och klubbiv, liksom kulturlivet i stort, står för en betydande ekonomisk omsättning och är en viktig del i att skapa en attraktiv och konkurrenskraftig stad. Samtidigt är det viktigt att Stockholm med sitt kultur- och nöjesliv lever dygnet runt. Staden behöver därför utveckla sina tjänster till nattlivets aktörer. Detta inkluderar att stadens berörda förvaltningar och bolag ser till helheten och behoven hos nattlivets aktörer. Information om tillstånd och rådgivning om lokaler, genom de redan etablerade lotsfunktionerna, ska vara lösningsorienterade processer.

<sup>1</sup> Som kulturella och kreativa näringar räknas bland annat följande yrkeskategorier: Arkitekter, industri-designer, formgivare, designer och utvecklare inom spel och digitala medier, tjänstemän och forskare inom arkiv, bibliotek och museer, journalister, författare och översättare, bildkonstnärer, fotografer, musiker, skådespelare och andra konstnärliga yrken inom scenområdet, guider och reseledare, konsthantverkare, samt övriga yrken inom kultur och underhållning. Källa: Tillväxtverkets rapport "Kreametern" 2018.





## Strategiska inriktningar

### Arbetsätt för de kulturella och kreativa näringarnas olika behov

Stockholm Business Region och kulturnämnden utvecklar stadens stödformer och strukturer för att skapa ett gott företagsklimat och främja mötesplatser inom de kulturella och kreativa näringarna. Samtidigt ses fler kreativa företag som de entreprenörer de ofta är och lotsas in i stadens generella modeller för entreprenörsstöd.

Näringarnas brokighet är ofta branschens styrka. I mötet mellan olika aktörer uppstår det verkligt nyskapande. Traditionellt har stöd- och främjandeinsatser för de primärt vinstdrivande delarna av näringen tydligt skilts från de stöd som gått till mer konstnärligt fokuserad verksamhet. Stadens samverkansformer med konstnärer och kreatörer anpassas till aktuella och framtida behov. För detta spelar lotsfunktioner en viktig roll.

### Samverkan mellan näringslivet och de konstnärliga högskolorna

Kulturella och kreativa företag är en förutsättning för Stockholms attraktivitet. En fortsatt utveckling och framgång bygger på ett väl fungerande kretslopp för kreativitet där de konstnärliga högskolorna spelar en avgörande roll för framtida spetstalanger. Stockholms stad verkar för ytterligare kontakter mellan stadens näringsliv och de konstnärliga utbildningarna.

### Stockholm ska växa som internationellt attraktiv filmregion

Stockholms stad utvecklar goda förutsättningar för filmspelningar i regionen genom tillståndshantering, samproduktion och talangutveckling. Filmbranschens kreatörer väljer Stockholmsregionen som inspelningsplats. Talanger utvecklas här och det regionala samarbetet stärker Stockholm som en attraktiv filmregion.

### Goda förutsättningar för scener, natt- och klubbiv

Kulturnämnden och Stockholm Business Region bidrar tillsammans till att synliggöra och samla nattekonomens intressen och aktörer, och tillsammans med miljö- och hälsoskyddsnämnden arbetar de för att ge goda långsiktiga förutsättningar för scener och ett attraktivt natt- och klubbiv.



# Samverkan om besöksnäringen



” Stockholm är en levande och öppen kultur-, idrotts- och evenemangsstad med hög internationell klass [...] Besöksnäringen är stark och bidrar till den internationella attraktionskraften och till sysselsättning och tillväxt i regionen. [...] Kraften i ett starkt regionalt samarbete kan inte överskattas. ”

(VISION 2040 – MÖJLIGHETERNAS STOCKHOLM)

Besöksekonomin och besökarna är en viktig motor för städernas utveckling och sysselsättning. Pandemin som slog till 2020 är en stor utmaning för både kultur- och besöksnäringen och påverkar kraftigt stadens utveckling som besöksdestination. Stockholm har haft stark tillväxt de senaste tio åren men står nu med radikalt förändrade förutsättningar inom bland annat tillgänglighet och resurser. Turismen kommer återigen att öka globalt och Stockholm har förutsättningar att återta marknadsandelar i det nya normalläge som kommer efter pandemin förutsatt den omställning som krävs utifrån nya beteenden och förutsättningar.

Kultur och upplevelser erbjuds besökare i form av aktiviteter, besöksmål och evenemang. Destinationen konsumeras och exporteras vilket skapar intäkter och även ett lärande i mötet mellan människor och olika kulturer. Stockholm har en diversifierad målgrupp med både nationella och internationella besökare.

Ett ökat samspel mellan besöksnäring och kulturella och kreativa näringar kan skapa effekter som stimulerar både platsens och aktörernas attraktions- och konkurrenskraft. Detta i sin tur skapar förutsättningar för kulturlivet och besöksnäringen att ömsesidigt ta del av och driva besöksekonomin.

Ett levande kultur- och nöjesliv är en förutsättning för att attrahera människor till en plats oavsett syfte (affärer, semester, besök hos släkt och vänner etcetera). Kreativitet är en bärande del av Stockholms varumärke och identitet vilken formats genom ett demokratiskt system, innovation och kulturell utveckling i generationer.

Med digitalisering och snabb teknisk utveckling förändras besökarnas förväntningar på tillgänglighet, värdskap, upplevelser samt beteendedriven kommunikation och distribution. Det lokala utbudet attraherar, och platsens kulturhistoriska arv och kreativa utveckling väcker allt större intresse hos både invånare och besökare. Stockholm har ett stort utbud av besöksmål som attraherar många besökare och invånare. Den digitala utvecklingen och interaktionen mellan det kulturella utbudet och besöksnäringen gör det möjligt för kulturaktörer att vara tillgängliga i distributionskanaler som förenklar både för inspiration och bokning.





Kulturevenemang är en stor anledning till att människor reser och kan också bidra till att utveckla stadens egna verksamheter. Exempel på detta är hur e-sportevenemang lockar målgrupper som annars kan vara svåra att nå med information om exempelvis arbetslivsmöjligheter, inte minst inom den stora spelutvecklingsindustrin i Stockholm. För att få fler barn intresserade av vetenskapliga ämnen är evenemanget Nobel Calling Stockholm en plattform som på sikt kan bidra till kompetensförsörjningen hos bolag inom tekniksektorn.

## Strategisk inriktning

### Utveckla Stockholm som evenemangs- och upplevelsestad

Stockholm Business Region bidrar till hållbar tillväxt genom att stärka det lokala näringslivet, främja och utveckla Stockholm som en av Europas tio största besöksdestinationer och marknadsföra Stockholm som en öppen och kreativ stad. För att utveckla evenemangs- och upplevelsestaden Stockholm behövs en samverkan inom staden, samt mellan kulturella- och kreativa näringar och besöksnäringens privata och offentliga aktörer.

### Stockholm utvecklar kärnverksamheterna genom kulturevenemang

Stadens förvaltningar och bolag prioriterar evenemang och utvecklar samarbetsformer med arrangörer som bidrar positivt till de kommunala kärnverksamheterna. Särskild uppmärksamhet ägnas årligen återkommande evenemang där staden kan utveckla långsiktiga strukturer med goda effekter för stadens medborgare.



# Stockholm växer med kultur

