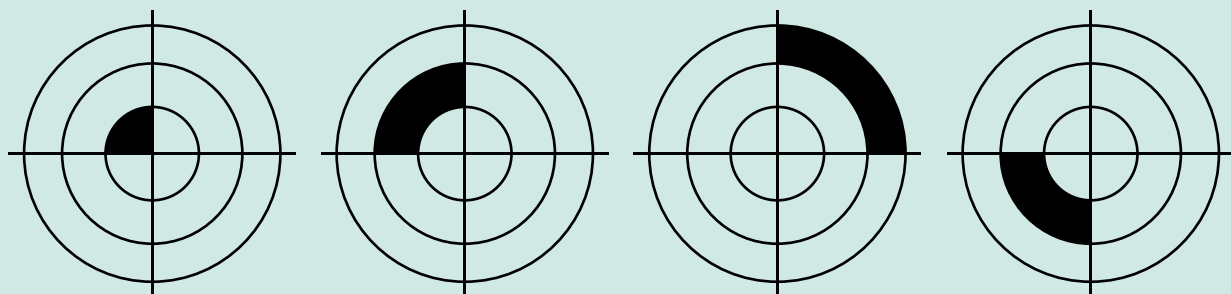
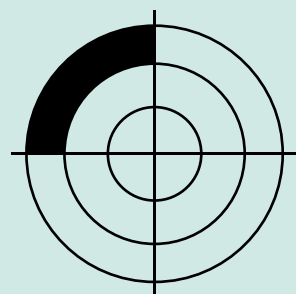


REMISSVERSION JUNI 2020



STOCKHOLMS ARKITEKTURPOLICY



Stockholms arkitekturpolicy syftar till att Stockholm ska byggas attraktivt, hållbart och tätt samt till att kvalitet ska prägla gestaltning och byggande i stadsmiljön. Detta ligger i linje med den nationella arkitekturpolitiken "gestaltad livsmiljö" som har antagits av Sveriges riksdag. Där uttrycks att arkitekturens, formens och designens bidrag till samhällsbygget ska tas tillvara fullt ut. Till nytta och glädje för alla människor.

Stockholms Arkitekturpolicy konkretiserar på ett praktiskt sätt planeringsinriktningarna i översiktsplanen för Stockholms stad. I översiktsplanen som antogs 2018 betonas att Stockholm ska växa som en tät, sammanhållen, klimatsmart och tålig stad där bebyggelse och grönstruktur samspelar och ger förutsättningar för goda livsmiljöer. När Stockholm utvecklas vidare ska arkitekturen bidra till ökad aktivitet och upplevelse av mänsklig närvaro i staden

Arkitekturpolicyen är framtagen i samklang med Stockholms byggnadsordning som antogs i stadsbyggnadsnämnden år 2020. Byggnadsordningen är ett kunskapsunderlag som förtydligar helhetsbilden av och stärker förståelsen för Stockholms landskap, bebyggelse och olika karaktärer. Tillsammans bidrar dokumenten med kunskap, inspiration och vägledning för att vid förtätning och vidareutveckling av staden tillföra nya kvaliteter samtidigt som befintliga värden tas tillvara.

Arkitekturen och det byggda bidrar med innovativa lösningar för en klimatsmart utveckling av Stockholm. Arkitekturpolicyen ansluter till Stockholms stads klimatmål om ett fossilfritt och klimatpositivt Stockholm 2040 samt till FN:s globala hållbarhetsmål inom Agenda 2030.

ARKITEKTURPOLICY STOCKHOLMS STAD • REMISSVERSION

Xxxxxx XXXXXXXX

Produktion XXXXXXXXXX

Foto XXXXXXXXX sid XX, XX, XX, XXXXXXXXXXXX sid XX, XX

Tryck XXXXXXXXXX

FOTOGRAFIER I REMISSVERSIONEN ÄR I HUVUDSAK TAGNA AV ARBETSGRUPPEN. DE KOMMER ERSÄTTAS AV BILDER TAGNA AV FOTOGRAF EFTER REMISS.

FÖRORD	5
Stockholms arkitekturpolicy	6
ARKITEKTUR	9
Arkitektur behövs	11
Arkitektonisk idé	12
IDENTITET	15
Utveckla Stockholms särart	17
Gestalta med en Stockholmsk prägel	18
Identifiera värdebärare	19
Använd kraften i tillfällig arkitektur	20
Konst ger perspektiv	21
BYGGSTENAR	23
Staden:	
En tätare stad	26
Ge staden rytm	28
Gaturummets proportioner	30
Konsekventa tillägg	32
Området:	
Låt arkitekturen reparera	34
Inordna, underordna eller överordna	35
Hitta proportionerna	36
Offentligt och privat stadsrum	37
Tillskapa nya kvaliteter	38
Kvarteret – en grammatik	40
Byggnaden:	
Lär av klassisk ordning	42
Taket – en tredimensionell stad	44
Fasaden – stadsrummets väggar	45
Sockeln – husets möte med marken	46
Detaljen:	
Använd detaljer och materialitet	48
HUR GÖR VI	51
Förhållningssätt	54
Verktyget	56
Roller	60
Process	62
Redskap i processerna	64
BILDINDEX	66





Rotares ipsum dolor sit amet, consectetur adipiscing elit. Morbi elementum efficitur tellus id tempor. Donec tincidunt massa a odio blandit molestie vel et eros. Donec consectetur mauris non consectetur eleifend. Proin laoreet consequat rhoncus. Quisque vel ligula ut metus fermentum finibus ac non tellus. Aliquam id metus in eros aliquam feugiat. Sed et maximus risus, eget porta augue. Phasellus id diam ex. In in odio non odio ultricies efficitur. Sed feugiat tortor ut lorem porttitor maximus. Vestibulum dapibus dignissim elit, a hendrerit magna tristique ac. Proin non nulla volutpat, pharetra tellus lacinia, tristique enim.

Pellentesque aliquam, nulla ut ultrices iaculis, tortor neque congue sem, ut volutpat elit sapien in leo. Sed mattis consectetur tellus, non vestibulum neque sagittis nec. Mauris facilisis elit vel dui fringilla, et eleifend nisl ullamcorper. Nulla viverra varius neque, disse ut ex ut eros venenatis iaculis et eu elit. Nam elit metus, rhoncus cursus ipsum ac, tempus mattis neque. In cursus tortor in sapien consequat, in faucibus nisl aliquet. Praesent eget mi quis metus eleifend mattis.

Namn Efternamn
Titel

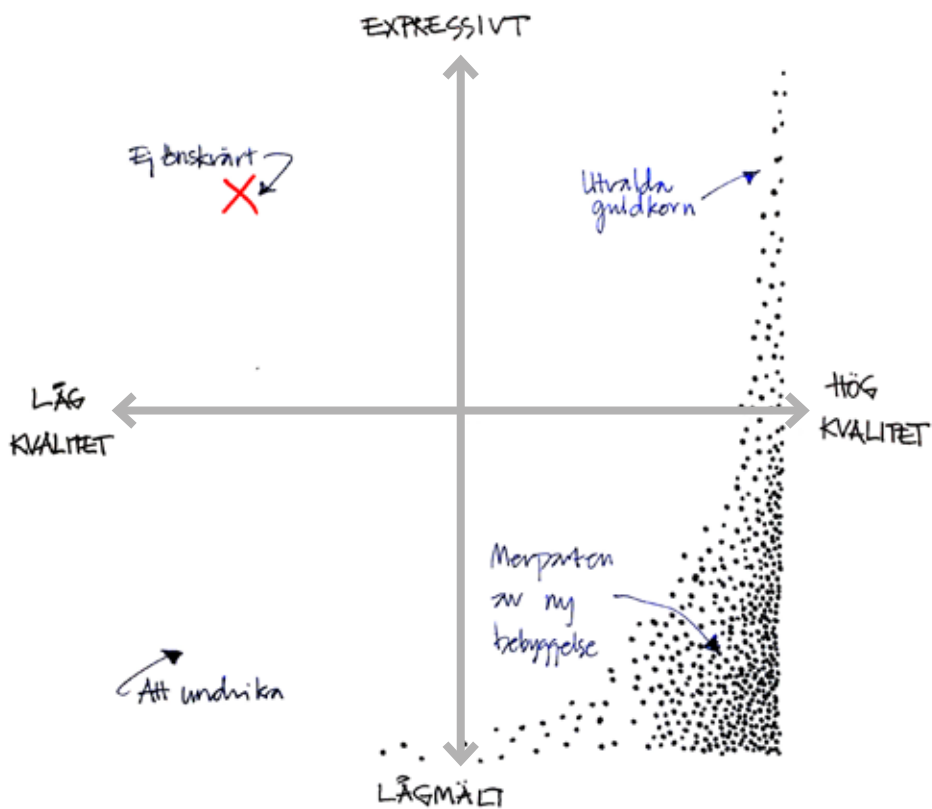
Namn Efternamn
Titel

Stockholms arkitekturpolicy

Stockholm utvecklas och växer i snabb takt vilket medför att staden förändras. Nya områden växer fram, gamla förtätas, stadsdelar byggs samman och avstånden kortas genom förstärkt infrastruktur. Höga hus tillkommer utanför innerstadens gamla tullsnitt. Nya landmärken och knutpunkter ritar om stockholmarnas bild av staden och strategin att stärka områden utanför tullarna gör att Stockholm i högre grad blir mångcentriskt. Idag är innerstaden inte det enda självklara navet för alla, då nya tillkommer och gamla väcks till liv utanför tullarna.

Arkitekturpolicyn ger stöd i arbetet med ett växande Stockholm. Den visar på olika sätt att möta de nya förutsättningar som staden står i och inför. Policyn ska fungera som en handbok och ge kunskap samt råd inför vägval och beslut som rör såväl planering i stor skala som utformning av enskilda byggnader och detaljer för att åstadkomma en väl gestaltad helhet.

Stadens karaktär och identitet ligger till grund för policyn. Invånarna ska kunna vara stolta över sin stad och känna delaktighet i de nya projekt som växer fram. Policyn ska därför fungera som underlag för samtal och diskussioner om samhällsutvecklingen. Genom dialog ökar förutsättningarna för att förankrade ställningstaganden ska prägla samhällsbyggandet. Policyn vänder sig till stadsbyggnadsprocessens olika aktörer, såsom politiker, stadens förvaltningar, fastighetsägare, entreprenörer, arkitekter och andra konsulter, samt inte minst medborgarna. Stockholm ska byggas med engagemang och omsorg som smittar av sig. Omtanken om människorna i staden ska vara närvarande i allt som planeras och byggs.



Stockholms signum är den höga kvaliteten på den bebyggda massan. När staden växer behöver det fortsatt vara så att det som byggs ska hålla hög kvalitet med en lågmäld ton och utgöra den större delen av helheten/bebyggelsen. Offentliga byggnader och utpekade objekt kan ta plats, utgöra stoltheter och synas mer i stadsbilden.



Foto: Flerbostadshus i trä,
Hammarbyhöjden.



ARXIVKUR

ARKITEKTUR

I Med arkitektur menas formgivning, planering och samordning av byggnader och rum. I Stockholms arkitekturpolicy används begreppet arkitektur om byggandets alla skalor. Det omfattar större strukturer, som stadsdelar och anläggningar för infrastruktur, såväl som utformningen av platser, kvarter, byggnader och enskilda byggnadselement. Hur arkitekturen förenar funktion, tekniska lösningar, material, detaljer, proportioner, rumssamband och sammanhang till en helhetsupplevelse är avgörande för hur en stad uppfattas.

Det byggda ska formas genom avvägningar mellan helhet och detaljer, mellan dagens och framtidens behov samt med hänsyn till enskilda och allmänna intressen. Förutom utformning och estetik ska aspekter som teknik, klimatförändringar, ekonomi och kulturarv vägas in. Arkitektur skapas av människor – för människor – och praktiska såväl som emotionella behov ska mötas med kreativa lösningar som ger upplevelser och mervärden.

Arkitekturen organiserar livet i staden och bidrar till vår förståelse för hur stadsväven fungerar. Den inverkar även på hur vi beter oss. Byggnader, anläggningar och platser kan medverka till att utveckla relationer mellan människor, förändra beteenden, främja valfrihet och stödja olika typer av aktiviteter.

Det byggda påverkar det dagliga livet på olika sätt, arkitektur präglar merparten av det vi ser omkring oss, hur vi bor och rör oss i staden. Till stor del handlar det om omedvetna förnimmelser, men mycket talar för att arkitekturen har en betydande och direkt inverkan på människors liv. En rad sinnesupplevelser inverkar i mötet med olika rum och platser. Ett visuellt blickfång, långa siktlinjer, upplevelsen av en ljudmiljö, lövverkets skuggspel – eller den fysiska sensationen av att beröra ett material – är exempel på det. Arkitektur är påtaglig för alla i stadsrummen och kan inte ignoreras. Den påverkar var och en av oss och därför utgör utformningen av staden ett stort ansvar som kräver engagemang och aktiva val.

Arkitektur behövs

Arkitektur har betydelse för människors identitet och välbefinnande, den ger möjlighet att känna stolthet över sin livsmiljö. När Stockholm vidareutvecklas byggs staden för både invånare och besökare, för livets alla skeden och för vardag såväl som fest. Genom att sätta människan i fokus kan arkitekten bidra till en demokratiskt, upplevelserik och trygg stad för alla. Stockholm ska växa genom en sammanhållen gestaltning som präglas av stadens egen särart. Det byggda ska ges en skala och omsorg som tar avstamp i befintlig miljö. Med utgångspunkt från människors behov och i syfte att stärka ett generöst och öppet stadsliv kan Stockholm på så sätt utvecklas hållbart över tid.

Genom byggnaders eller platsers sammansättning, komposition och organisation kan bättre förutsättningar för händelser och möten mellan människor skapas. Med en sammanhållen helhet ges möjligheter för det tillfälliga och spontana utan att staden upplevs som rörig eller alltför brokig. Därmed blir det enklare att bereda plats för tillägg som kan berika stadslivet, som till exempel konst och tillfällig arkitektur.

Arkitektur är värdeskapande, både utifrån ekonomiska hänsedanden och för livskvaliteten. Hög kvalitet behöver inte vara dyr och kostnader ska beaktas utifrån det byggdas hela livscykel. Genomtänkta och väl gestaltade stadsmiljöer och rum – från stora infrastrukturprojekt till detaljer som ljusinsläppet i det egna sovrummet – förbättrar livskvaliteten och hälsan. Kvalitet i denna bemärkelse ger mätbara värden, som ökad popularitet, stärkt ekonomi eller ökad hälsa och påverkar hela samhället, men också enskilda företag och individer. Arkitekturen i Stockholm ska vara utförd med inlevelse och kunskap för såväl plats och kontext som mänskliga behov. Skönhet och sinnliga upplevelser är lika viktiga som tekniska och ekonomiska aspekter som styr byggandet. Därför är kraven högt ställda på dem som ska omsätta idéer och planer till en byggd miljö.

Stockholmarnas engagemang för sin stad ska tas tillvara genom dialoger, diskussion och demokratiska processerna där olika behov synliggörs. Genom ett gemensamt arbete byggs en bättre stad där arkitektur ska fungera som ett kreativt verktyg för att tillvarata möjligheter och lösa utmaningar på nya sätt.



Ovan: Långbrodalsskolan i Älvsjö.

Miljöer byggda med omsorg förmedlar att de som vistas där är viktiga och värda att satsas på.

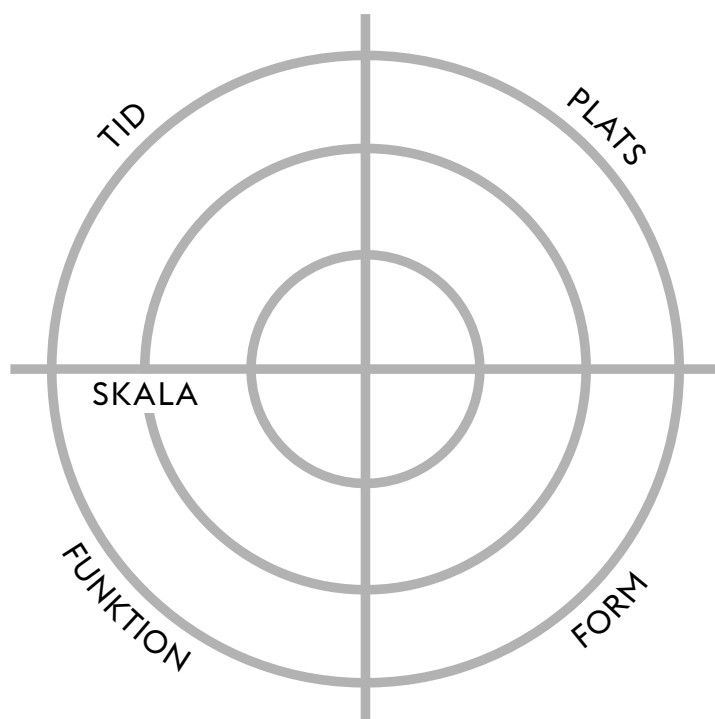
Arkitektonisk idé

Arkitektoniska idéer formulerar ett byggnadsverks tänkta innehåll och vision utifrån ett förenklat och kommunicerbart perspektiv. Syftet att formulera idéerna är att förankra, förklara och säkerställa kvaliteter. Idéerna bör utgå från platsen, de tänkta funktionerna och önskade upplevelserna. För att förmedla de bärande tankarna krävs ibland fysiska modeller utöver skisser och beskrivande ordalag.

Att uttrycka idéer och söka etablera en gemensam syn på en plats eller funktion adderar mervärden till slutresultatet på olika sätt. Förutom att säkerställa att det byggda fyller behoven hos den tänkta verksamheten och andra ger processen i sig upphov till kreativitet och nya infallsvinklar.

Genom att tidigt formulera idéer och ge dem bäring genom hela projektet – från skiss till färdigt byggnadsverk och förvaltningskedje – ökar kvaliteten i det byggda. Värdet av att alla inblandade har kunskap om ursprungstankarna är särskilt stort i de långa byggprocesser som är vanliga idag. En väl grundad och formulerad arkitektonisk idé tål förändring och kan uppdateras när omständigheter ändras. Med en tydlig och gemensamt fastslagen riktning minskar risken att viktiga värden förloras under processens gång.

Det är viktigt att förankra arkitektoniska idéer i en realistisk bild av platsens förutsättningar. Arkitekturpolicyn fäster särskild vikt vid att det byggda fungerar i olika skalor och utgör en del av ett sammanhang. Ett handgripligt sätt att pröva arkitektoniska idéer utifrån detta synsätt beskrivs i verktyget på sidan 56.



* Verktøget återfinns i sin helhet i slutet av Arkitekturpolicyn och i Stockholms byggnadsordning.

Som stöd för att jobba med den arkitektoniska idén finns ett framtaget verktyg för stadens gestaltning som behandlar fem parametrar. Begreppen tid, plats, funktion och form ska beaktas utifrån olika skalor, från staden som helhet till detalj.





ST
E
T
E
T

IDENTITET

I en större stad som Stockholm finns många olika identiteter kopplade till individer, grupper och platser. De bildar tillsammans viktiga delar av en helhet. Identitet kan beskrivas som upplevelsen av att i grunden vara sig lik trots förändringar. Stadens identitet är ofta en komplex blandning av företeelser och påverkas av faktorer som spänner från stadsplanemönster till livsstil. Särarten färgas av de möjligheter och utmaningar vi möter och präglas till stor del av egna minnen och av vår gemensamma historia.

Det som är identitetsskapande finns i stadens alla skalor. På global nivå finns en bild av Stockholm som Sveriges huvudstad med den karaktär som förmedlas av besökare och media. Nationellt präglas identiteten även av att regering, riksdag och majoriteten av myndigheterna finns här. För invånarna påverkas upplevelsen däremot kanske mest av den egna bostaden och stadsdelen eller kvarteret. Utifrån människors behov – och stadens värden – kan Stockholms arkitektur bidra till att stärka, bekräfta och utveckla stadens identitet.

Utveckla Stockholms särart

Stockholms identitet är starkt präglad av skärgårdslandskapet. Vattnet, öarna och den kuperade topografin ger staden karaktär och dramatik samt en påtaglig upplevelse av naturens närvaro. Höjdryggar och öppna vattenrum bildar karaktäristiska siluetter och långa obrutna strandlinjer. De fria siktlinjerna och möjligheten till utblickar särskiljer Stockholm från andra städer med plattare topografi. Naturlandskapet har både villkorat framväxten – och format staden – vars grundläggande kvaliteter ska förvaltas och utvecklas. På så sätt kan Stockholms särart stärkas när staden växer vidare.

Identiteten är även tätt sammanlänkad med Stockholms historiska framväxt – där en etappvis utbyggnad har skett – med den historiska stadskärnan i Gamla stan som utgångspunkt. Det ger en bebyggelsemosaik där olika epokers behov och ideal tydligt avspeglas.

När staden växer idag sker det alltmer sällan i utkanterna. Tillägg består ofta av kompletteringar och förtätning, eller ny bebyggelse mellan stadsdelar, på platser som tidigare avsiktligt lämnats obebyggda. Andra sätt att växa inåt är genom omvandling av verksamhets- eller infrastrukturuområden. Med en framväxt på nya villkor ändrar staden delvis karaktär. Därför bör nya tillägg utformas utifrån tydliga arkitektoniska idéer – som tar stöd i befintliga värden – för att Stockholms identitet ska fortsätta utvecklas när lager från vår egen tid läggs till.

★ Fördjupande text om stadens topografi finns att läsa i Stockholms byggnadsordning.



Ovan: Årstaber i Årstabersparken.

Närheten och tillgängligheten till naturen är karaktärgivande för Stockholm och en stor kvalitet för boende och besökare.

★ Fördjupande text om stadens ton finns att läsa i Stockholms byggnadsordning.

Vänster: Ny grönglaserad fasad vid Hamngatan i City som samspelar väl med omgivningen.

Höger: Kompletteringsbebyggelse i Enskededalen som leker med befintliga typologier.



Gestalta med en Stockholmsk prägel

I en tid av globalisering där intryck från hela världen inspirerar och påverkar, finns risk för en förlorad lokal originalitet. När staden växer och utvecklas är det därför viktigt att reflektera över det som är lokalt och specifikt för Stockholm. Den säregna topografin, ljuset och klimatet har tillsammans med det byggda präglat och gett staden en egen karaktär.

I Sverige och Stockholm finns en historisk tradition av att hämta inspiration från internationella arkitekturstilar och översätta dem till en bebyggelse med lokal karaktär. Det har gett arkitekturen originalitet och ett igenkännbart uttryck. Särdragen som uppstått bidrar till människors känsla av identifikation och tillhörighet. De bidrar också till att förstärka stadens attraktionskraft.

I dagens digitala informationssamhälle där internationella referenser finns nära till hands riskerar den lokala översättningen att utebli. Det kan resultera i arkitektur med svag koppling till Stockholm, där ett alltför generellt internationellt formspråk i förlängningen urholkar de egenskaper som särskiljer Stockholm från andra städer. Genom kunskap om Stockholms specifika förutsättningar – tillsammans med kreativa tolkningar av omvärlden – kan nya kvaliteter adderas till stadens byggnader och platser.

Identifiera värdebärare

Värdebärare är ett begrepp som används för att beskriva objekt eller företeelser som är utmärkande för en plats. De kan stärka platsers identitet och därigenom bidra till människors känsla av hemhörighet. I Stockholm är stadens vattenrum eller tunnelbanan, som binder samman stadsdelar, exempel på värdebärare i stor skala. Men även mindre objekt eller användningsområden, som en temaparkplats eller pulkabacke – som är viktiga för människor – kan förknippas med tillhörighet och värde.

Förutom att värdebärarna är viktiga för Stockholms identitet kan de föra samman människor. Värdebärare har ofta en förankring bakåt i tiden. Stadens eller platsernas historia kan ta sig uttryck på olika sätt. Kunskap om tidigare användning, och värdebärande egenskaper hos en plats, är grundläggande för att dagens värden inte ska försvinna. Genom att identifiera värdebärare, i form av fysiska och associativa företeelser, förankras det nya som byggs bättre i staden. På så sätt berikas Stockholm med nya lager av berättelser.



Ovan: Stockholms tunnelbanenät präglar staden och dess identitet.

Globen är en välbekant byggnad i stadens siluett vars belysning berättar om pågående aktivitet och bidrar till stadens identitet.

Nedan: Hannar i innerstad och honor utanför tullarna – lejonet är skulpturer, lekobjekt, infartsskydd och symboler för Stockholm.





Ovan: Tillfälliga bostäder för flyktingar. Tantolunden.

Nedan: Stadens satsning på sommargator och torg prövar nya möbleringar och sätt att använda våra offentliga rum under en begränsad period. Här Husby torg.



Höger: Saluhallen på Östermalms-torg som då den uppfördes bidrog till nya rörelsemönster och en ändrad användning av platsen.

Använd kraften i tillfällig arkitektur

Nya och oprövade idéer kan prövas genom tillfällig arkitektur. Den kan vara säsonganpassad eller vara tänkt att brukas en längre tid. Det kan vara funktioner som sommargator, caféer och odling eller åtgärder för att locka människor till diskussion och möten. Ytterligare en möjlighet är att sätta en plats på kartan genom tillfällig arkitektur. Det kan vara särskilt användbart i utvecklingsområden.

Den tillfälliga arkitekturen ger utrymme för stadens invånare att föra fram egna förslag och genomföra förändringar lokalt där det finns önskemål om förändring. Tillfällig arkitektur kräver engagemang, mod och god samverkan eftersom det är många aktörer i staden som har rådighet över frågor som bygglov, upplåtelse och tillstånd. Genom tillfällig arkitektur skapas en mer dynamisk stad där de offentliga platserna inbjuder till deltagande och nya perspektiv.



Konst ger perspektiv

Konsten har förmågan att visa oss det invanda med nya ögon. Tillammans med arkitekturen och stadsrummen väcker den tankar och stimulerar sinnena och ger andra perspektiv. Den kan både beröra och uppröra. Konst kan verka i sin egen rätt men när den uppförs för att samverka med det byggda kan stadsrummet bli särskilt intressant.

Konsten kan berätta om viktiga händelser och stadens historia. Konstverk har en viktig roll i att levandegöra stadens platser och rum genom att vara figurativ, ha en intim skala eller i sitt uttryck bära spår av handen och därmed ge betraktaren en upplevelse av mänsklig närvaro. Konst i det offentliga rummet är tillgänglig för alla och kan på så sätt berika vår vardag.

Att låta konsten vara ett kraftfullt medel för att skapa identifikation eller ifrågasätta givna normer är ett viktigt inslag för en stads vitalitet och utveckling. Att samverka med konstnärer i tidiga skeden av planering och byggande ger fler infallsvinklar och mervärden som bidrar stadens identitet.



- Enprocentregeln anger att en procent av byggkostnaden vid ny-, om- och tillbyggnation i stadens egen regi ska avsättas för konstnärligt gestaltungsarbete.



Ovan: Skulpturala figurer kan bidra till mänsklig närvaro och inbjuder till interaktion. På fotot: Willy Brandt som bronskulptur i Hammarbyhöjden, Rainer Fetting 2007.

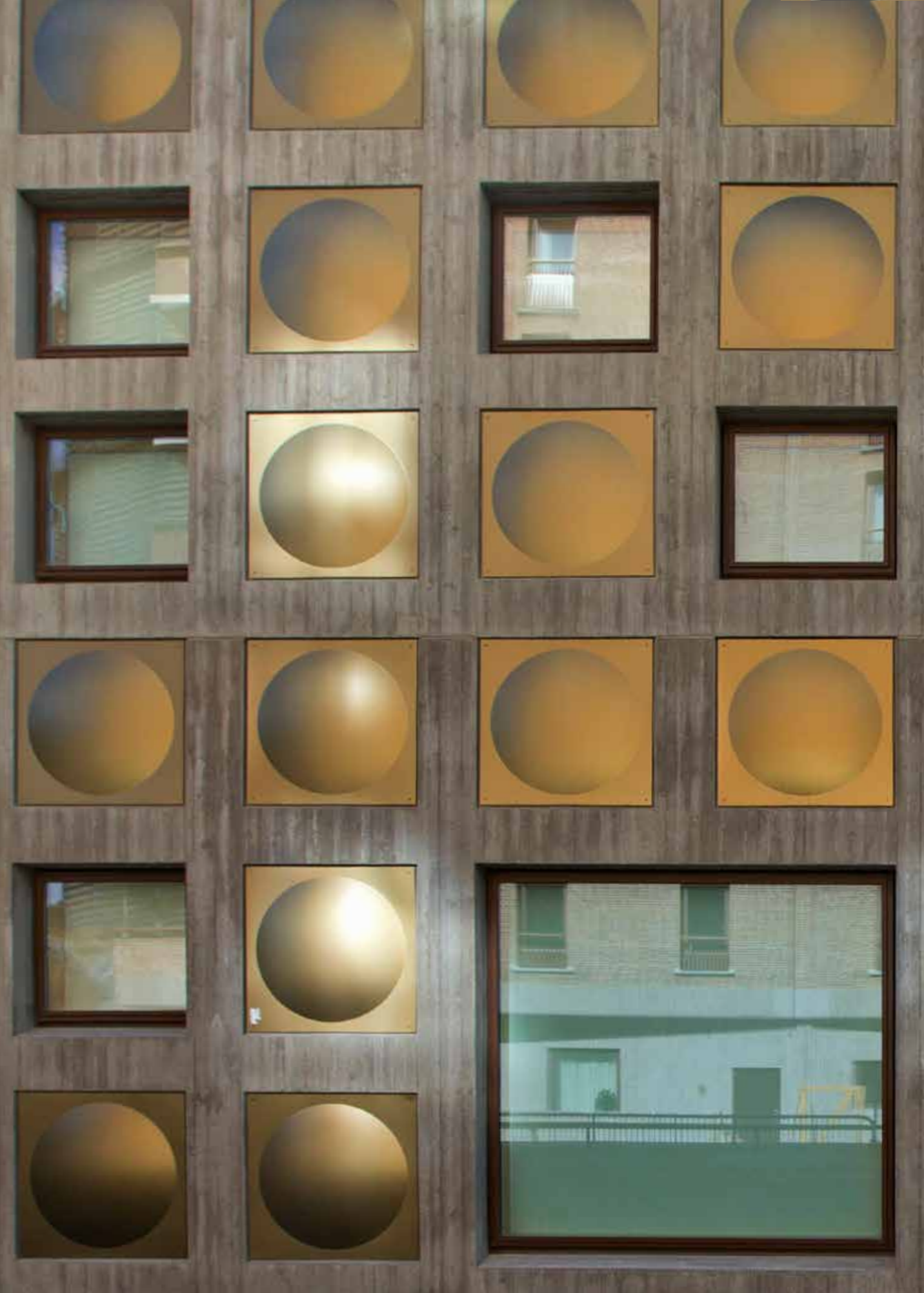


Ovan: Konstverket "Tårtkalaset som gick snett", Dan Wolgers. Tårtan finns i Bagarmossen och inbjuder till lek.

Foto: Marit Hagen 2011.

Vänster: Modern Maskaron vid Kulturhusets entré visar Sergels torg på ett nytt sätt. Christian Partos 2010.

Foto: Mats Liliequist



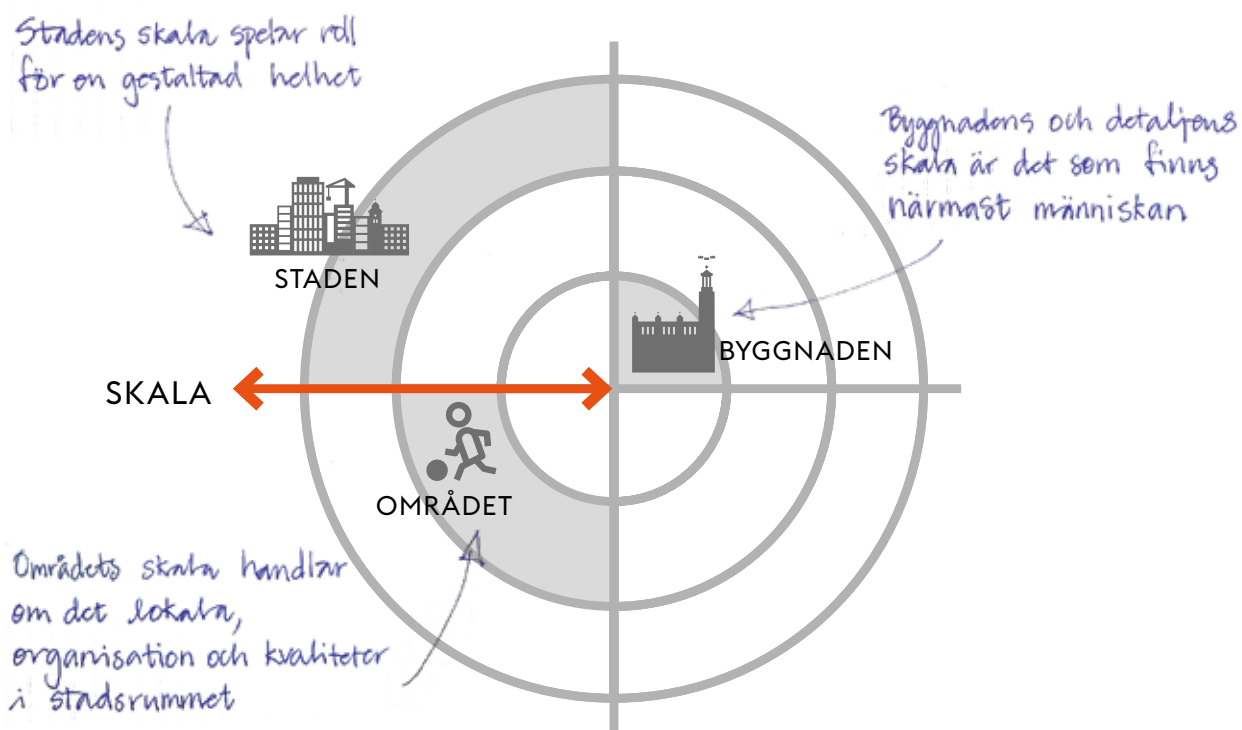


BYGGSTENAR

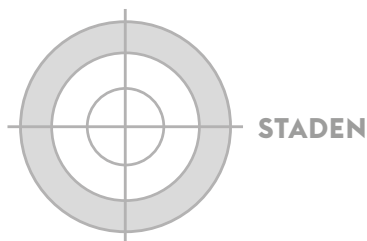
BYGGSTENAR

Stockholm binds ihop av storskaliga strukturer som landskapsrum, vägnät och olika tekniska system. På stadsdelsnivå sätts staden samman i olika planmönster med kvarter, offentliga byggnader, parker och torg. De enskilda byggnaderna bidrar i sin tur till staden med sina olika volymer, byggnadselement – som tak och sockelvåning – och detaljer. Tillsammans utgör alla dessa delar de byggstenar med vilka staden planeras och byggs.

Stadens byggstenar kan komponeras på många sätt utifrån olika behov, tankesätt och ideal. Resultatet spänner från klassiskt till modernt och kan utgöras av stadsdelar som smälter samman till en helhet eller byggnader som sticker ut. Tillsammans med platsen bildar byggstenarna en sammantagen karaktär i stadens olika delar.



Arkitekturens beståndsdelar kan byggas upp, läsas, förstås och utvecklas utifrån staden alla skalor. Från stadens som helhet till den nära detaljen.



Jämförelse mellan olika stadsdelar:

Stadsdel	E-tal (ca)
Trädgårdsstad	0,15–0,25
Hammarby Sjöstad	1,7
Södra Station	1,2–2,1
Skarpnäck	1,2–2,1
Stenstaden,	2,0–2,4
Norra Djurgårdsstaden	2,0–2,9
Hornsberg	3,2
Slakthusområdet	3,0–3,5
Liljeholmskajen	4,6
Hagastaden	5,2–7,3

Stockholm är byggt med olika täthet. Ett sätt att beskriva det är genom att använda exploaterings-tal (e-tal).

★ Vill du läsa mer om e-tal?
Det hittar du här (xxx).

En tätare stad

Stockholm har genom århundrandena växt till den stad vi ser idag. Strukturen är tydligt avläsbar och visar hur bebyggelsen växt fram från innerstadens malmar ut mot kommunens gränser. Stockholm har tidigare haft flera stora tillväxtperioder. När staden nu befinner sig i ytterligare en period av stark tillväxt – kanske den mest intensiva – sker utbyggnaden främst i områden som redan är bebyggda.

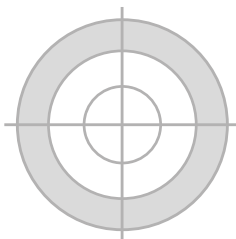
Det finns utmaningar, men även fördelar med att växa inåt. Förtätning innebär att befintlig teknisk infrastruktur kan utnyttjas samtidigt som det ges möjlighet att åtgärda problem i befintliga miljöer. Med förtätningar kan det redan byggda få fler dimensioner och därmed ökad livskvalitet. Såväl tekniska som ekologiska system kan förbättras i takt med att stadsmiljöer stärks ur ett socialt perspektiv.

När den ökade tätheten ska ta form och organiseras spelar arkitekturen en avgörande roll för hur slutresultatet upplevs. Därför krävs ett medvetet förhållningssätt till den befintliga platsens värden. Var höga byggnader kan placeras, vilka grönytor som eventuellt kan bebyggas – och hur ny bebyggelse kan möta skalan i det redan byggda – är exempel på avgörande aspekter som ska beaktas för att inte förlora kvaliteter i dagens stadsmiljöer. En särskild utmaning när Stockholm förtätas är behovet av fungerande samband mellan stadsdelar. Då ny bebyggelse ska koppla samman befintliga områden med olika karaktär och skala ställs mycket höga krav på det som läggs till. Det som tillförs ska överbrygga skillnader och bidra till fungerande och väl gestaltade stadsmiljöer.

Tillgång till ljus, grönska och friytor måste säkerställas då staden växer. I en tät stad blir platser för pauser och rekreation särskilt viktiga. Ju tätare Stockholm blir desto mer innovativt behöver staden växa och desto högre kvalitet krävs av det offentliga rummet. Genom att omvandla överblivna eller odefinierade platser till parker går det att skapa fler kvalitativa vistelsezoner. Tak och terrasser kan utnyttjas för rekreation och möten, men får inte konkurrera ut stadslivet på omgivande gator och torg. Överdimensionerade trafikzoner kan omdisponeras och bli platser för människor istället för fordon.

Stadens offentliga rum ska gestaltas med omsorg och utformas för flexibel användning så att de kan ge plats åt olika aktiviteter och klara förändringar över tid. På så sätt rustas staden för ökad hållbarhet i framtiden.

STADEN



När områden förtätas eller nya områden skapas behöver vi tänka igenom vilken typ av bebyggelse vi lägger till. Samma antal kvadratmeter kan ta olika form och byggnaders volymer kan organiseras på flera sätt. Val av form påverkar tillgången till ljus, grönska och friytor.

Staden behöver områden med både hög och låg densitet. Här två exempel:

Hagastaden,
11–17 våningar



Villabebyggelse Bromma,
2–3 våningar



Samma antal kvadratmeter i olika form

Här 10 000 kvadratmeter byggd yta på en markyta om 100 x 100 meter.

Kvartersstruktur,
6 våningar



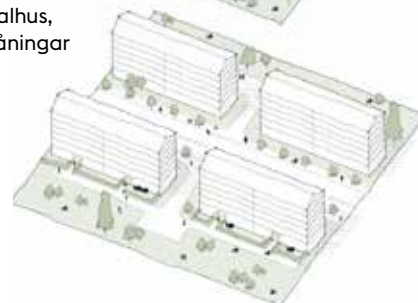
Höghus,
25 våningar

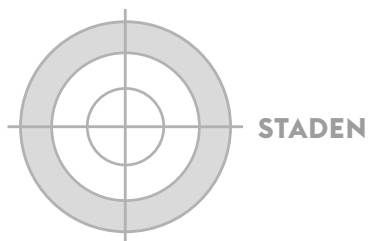


Punkthus,
11 våningar



Smalhus,
6 våningar



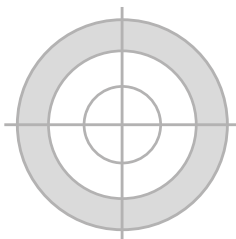


Ge staden rytm

Stadens rum är det som uppstår mellan byggnader i form av gator, torg, parker och naturområden. När stadsrummen kopplas samman uppstår en variation av karaktärer mellan stora och små eller täta, intensiva miljöer och lugnare platser. Möjligheten att välja väg och själv söka sig till eller från stadens olika rum och en mängd skiftande sinnesintryck gör staden till en lockande och attraktiv plats där många människor vill uppehålla sig.

För att göra staden attraktiv är förståelse för stadens rytm och variation viktig. Genom aktiva val och medvetna tillägg i sekvenser blir stadsmiljön mer mångsidig, balanserad och upplevelserik. En livligt befolkad huvudgata kan exempelvis behöva lugnare sidostråk och stadens mest intensiva delar gagnas av lugna och stillsamma inslag. I ensidiga områden utan dynamik kan nya noder, livfulla stråk och centrumpunkter bidra till bättre rytm och attraktivitet.

STADEN



När stadsrummen kopplas samman uppstår en variation av karaktärer mellan intensiva miljöer och lugnare platser. En variationsrikedom bland stadens rum är en av stadens styrkor.

Två exempel på varierande stadsrum i staden:



**Planstruktur
ytterstad**



**Planstruktur
innerstad**



1. Torg med centrumfunktion



1. Torg



2. Gata



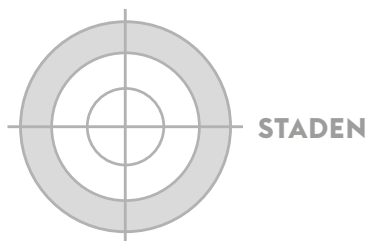
2. Aktiv huvudgata



3. Gångstråk genom grönt stadsrum



3. Lugn sidogata



Gaturummets proportioner

För att staden ska fungera som en samverkande helhet krävs kontinuitet i stadsrummet för att koppla ihop stadens olika delar. Det som binder samman staden utgörs bland annat av gator och promenadstråk. En gata kan ge en mängd olika upplevelser eller fria siktlinjer samt bidra till vår förståelse av hur staden hänger samman. Den kan upplevas som en ren transportsträcka, vara varierad eller erbjuda intima rum för vistelse.

Gaturummets proportioner och mått regleras utifrån flera parametrar och den tänkta funktionen samtidigt som behoven har varierat över tid. Den gata som en gång byggdes för hästrafik har med tiden omvandlats för att ge plats åt bilar och bussar. Idag kan den genomgå ytterligare en förändring för att bli ett torgrum eller cykel- och gågata.

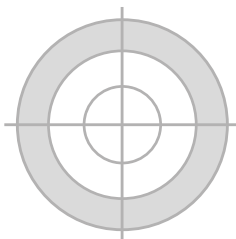
Vilka transportmetoder framtiden kommer att erbjuda vet vi inte. Däremot finns kunskap om de proportioner som ger trivsamma och funktionella gaturum. Gatans bredd samt byggnadernas placering och höjd, styr vilken typ av miljöer som skapas, till exempel hur intim eller storskalig gatan kommer att upplevas. Gatornas proportioner – och orientering i relation till väderstrecken – påverkar även hur solbelyst eller vindutsatt gatumiljön blir, och därmed hur behagligt det blir att vistas där.

Ofta gör funktionskrav att gatan ges samma bredd längs hela sin sträckning. Det finns ändå många möjligheter att skapa variation vilket behövs i en dynamisk stadsmiljö. Byggnadernas höjd mot gatan kan varieras och marken framför husen hysa funktioner som cykelparkering eller vistelseytor med planteringar och utemöbler.

Ett fungerande förhållande mellan det byggda och mellanrummen mellan husen är en av stadens grundstenar. Genom att åstadkomma välformade och välproportionerade gator ges en vacker och samtidigt robust stad som tål förändringar över tid.

Motstående sida: Gatorna i staden har historiskt gett plats för olika funktioner. Samma rum har lyckats rymma olika tiders behov genom att prioritera hur utrymmet mellan husen ska användas.

STADEN

**Götgatan år 1901–1910.**

Transporter med kärror är vanliga på Stockholms gator.

Foto: Kasper Salin.

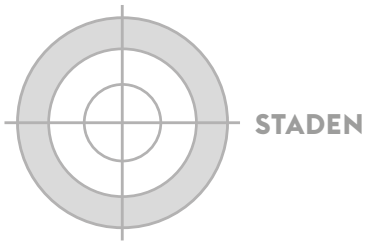
**Götgatsbacken år 1971–1975.**

Bilarna dominerar gatans användning.

Foto: Lidmark Tore.

**Götgatan år 2020.**

Människor rör sig till fots eller på cykel i gaturummet.



Konsekventa tillägg

Stockholm kan ses som en mosaik av olika stadsdelar som tillsammans bildar en helhet där bebyggelse och natur samverkar. Stadsdelarna har vanligen fått en sammanhållen karaktär utifrån sin tids förutsättningar och planeringsideal. De är mestadels fint integrerade i sitt sammanhang men är ofta bristfälligt kopplade till andra områden i staden. När Stockholm växer medför behovet av mark att ytor mellan stadsdelar tas i anspråk och att stadsdelar förtätas. Det ger möjligheter att förbättra samband samtidigt som stadens förtätas och får en mer blandad sammansättning av människor och boendeformer.

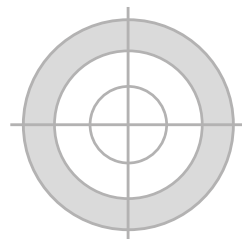
Att bygga i – och i anslutning till – befintlig bebyggelse medför både möjligheter och utmaningar. Det är nödvändigt att förstå det existerande planmönstret och hur bebyggelsen skapar fronter och volymer i stadsrummet. Nya lager som läggs till staden ska bidra till att läka samman den, både strukturellt och arkitektoniskt. Möten mellan det gamla och det nya, mellan olika skalor och stadsplaneideal ska samverka och tillsammans bidra till en ny helhet.



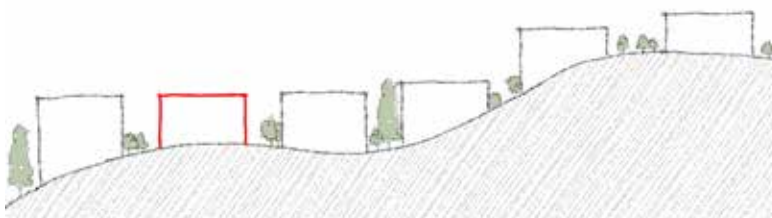
Vänster: I Vällingby har ett tillägg med en ny typ av volymer blivit ett konsekvent tillskott i en befintlig miljö.

Att förstå det redan byggda ger förutsättningar för att genom kompletteringar skapa en ny helhet. Det nya och det befintliga behöver samverka så att de stärker varandra.

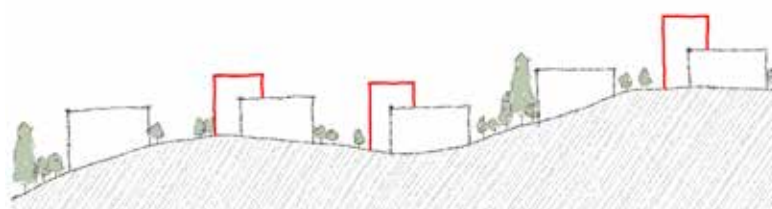
STADEN



Exempel på förhållningssätt:



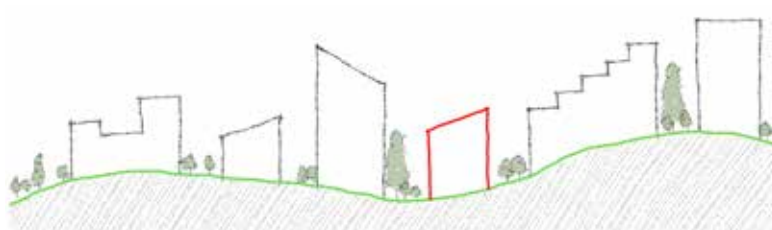
Komplettera helheten i en befintlig bebyggelsestruktur eller kvarter med liknande skala och form.



Skapa ett nytt lager vid förtätning av en bebyggelsestruktur i en stadsdel. Det nyintroducerade blir den nya årsringen.



Ge sammanhang för läsbarhet, komplettera med mer av det udda.



Läk samman, skapa sammanhang i en splittrad struktur genom nya tillskott. Det som knyter samman kan vara byggnader, markbeläggning eller andra karaktärs-givande element som bidrar till att hålla ihop rummet.



Låt arkitekturen reparera

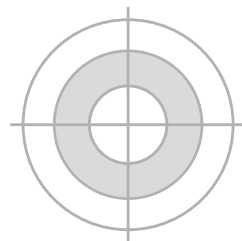
Många av stadens områden har förtätats eller kompletterats över tid. Somliga stadsdelar som från början varit tydligt sammanhållna, byggda under en koncentrerad tidsperiod, har fått senare tillägg. Andra områden har aldrig varit enhetliga utan består av bebyggelse med blandad karaktär från olika tider.

I de mer homogena miljöerna riskerar enstaka tillägg som avviker kraftigt att ställa till stor skada. Det som tillförs kan utformas utifrån dagens behov och ideal utan att kopiera äldre förlagor men bör samtidigt inordna sig i den befintliga miljöns övergripande plan- och volymstruktur.

Tillägg i splittrade miljöer ska ske med särskilt omsorg för att det inte ska tillföras ytterligare byggnadstypologier eller stadsplanemönster. Det försvårar förståelsen av den övergripande strukturen och riskerar att ge ett oharmoniskt helhetsintryck. En sätt är att utgå från sådant i den befintliga miljön som kan upplevas som otydligt eller avvikande och sträva efter att skapa tydligare sammanhang eller en mer balanserad bebyggelsegrupp med hjälp av nya inslag. På så sätt kan tillägg och förändringar generera nya värden i stadens olika delar.

Nedan: Bostadsbebyggelse som knyter samman och bidrar till att skapa en helhet längs lokal gata i Gröndal.





Inordna, underordna eller överordna

Arkitektur kan ha många uttryck. Den kan bryta ny mark genom tekniska och konstnärliga värden och locka människor från hela världen att besöka en plats men det som byggs för vardagens behov – det som är lågmäلت, väl placerat och av hög kvalitet – är minst lika viktigt.

I en tid då Stockholm expanderar kraftigt ska den byggda massan, som främst består av bostäder och kontor, ses som en helhet där de flesta nya byggnader inte ska vara spektakulära. Istället ska merparten av det som byggs vara återhållet och samtidigt hålla en hög kvalitet. Varje enskilt tillägg ska fylla sin funktion och samtidigt fungera i det större sammanhanget. Därför är det viktigt att identifiera vilken roll nya byggnader ska spela; på samma sätt som de olika stämmorna i ett musikstycke utgör en del i ett partitur som ska fungera harmoniskt. Byggnader i unika lägen – eller med särskilda funktioner – kan däremot betraktas som solister och tillåtas bli accenter för att bidra till en mer upplevelserik och varierad komposition i stadsbilden.

Relationen mellan det byggda och sammanhanget avgörs i flera skalor. En väl avvägd gestaltning kan komma till uttryck genom placeringen i landskapet, volymhanteringen eller detaljutförandet. Det som tycks smälta in på avstånd kan visa sig bryta av mot omgivningen i detaljernas utförande.

Övre: Arkitekturskolan på KTH har hittat sin form och plats utan att kompromissa med uttrycket.

Nedre: I Aspudden läggs nya lager, samtida flerbostadshus med cortén-plåtsfasad kompletterar ursprungliga bebyggelsen.





Hitta proportionerna

Dagens industriella byggande ger andra förutsättningar än de som gavs av äldre tiders hantverksteknik och regler. Nya standarder, krav och tekniker, som trähusbyggande, ändrar våningshöjder, taklutningar och byggnadsdjup. Därför har det som byggs idag ofta andra mått och proportioner än de historiska tidslager som präglar Stockholm. Det är därför ofta svårt att uppnå goda arkitektoniska resultat genom att efterlikna äldre bebyggelse. Även om färger och vissa detaljer kan dupliceras utmärker sig ofta de nya byggnaderna genom lägre våningshöjder och andra dimensioner i detaljer som takfot och fönsterprofiler.

Vid tillägg i befintliga historiska miljöer är det viktigt att istället utgå från ett mer mångsidigt perspektiv på det byggda – som hur bebyggelsens förhåller sig till gaturummet eller den omgivande naturen – och hur den övergripande stadsplanestrukturen fungerar. De nya tilläggen ska utföras på ett självständigt sätt utifrån en gedigen kunskap om den bebyggelse som redan präglar platsen. På så sätt kan nya byggnader få välstuderade proportioner med utgångspunkt från sina egna förutsättningar, samtidigt som vår tid också blir avläsbar.

Höger: Vid kvarteret Tobaksmonopolet på Södermalm kompletteras ny bebyggelse den befintliga med väl studerade proportioner.



OMRÅDET



Offentligt och privat stadsrum

Stadens olika rum och platser har varierande grad av offentlig eller privat karaktär. Det offentliga består av allmänna rum i staden – gator, torg, parker och bevarad natur – som människor uppfattar som gemensamma. Det offentliga rummet kan vara en demokratisk plats och ett ställe där människor möts i vardagen.

Privata stadsrum utgörs av enskilt ägda fastigheter som villaträdgårdar samt innergårdar till bostadskvarter och kontorskomplex. Det är platser dit inte alla har tillträde men som ändå ofta inverkar på stadsbilden. I många fall bidrar de privata rummen till att staden upplevs som öppen och befolkad med inslag av grönska och omhändertagna utemiljöer. Det blir särskilt påtagligt i områden som är mindre folktäta.

Genom att tydliggöra vem som ansvarar för en plats – och vilka som har tillträde till den – skapas förutsättningar för att känna tillhörighet och trygghet, i såväl det privata som det publika rummet. Det ska framgå av ytornas gestaltning hur gränser för funktioner och ansvar är tänkta. Det möjliggör den praktiska skötseln och det framtida underhållet och bidrar samtidigt till att kommunicera hur rummen ska användas.

★ För stadens offentliga rum finns strategier med planeringsprinciper beskrivna i dokumenten Strategi för offentliga rum samt Grönare Stockholm framtagna av Trafikkontoret.



Ovan: Privata uteplatser i Norra Djurgårdsstaden i direkt anslutning men tydligt avskiljda från det offentliga rummet med hjälp av grönska.



Vänster: Ett välvuxet träd på en privata innergård på Södermalm bidrar med grönska i det offentliga rummet.



OMRÅDET



Ovan: Ny bebyggelse kantar stråk i Rinkeby och bidrar med lokaler och nya rumsliga kvaliteter i det som tidigare var vägområde.

Nedan: Skatepark under Rålambshovsbron tillskapar ny kvalitet och aktivitet på det som tidigare var en otrygg plats.

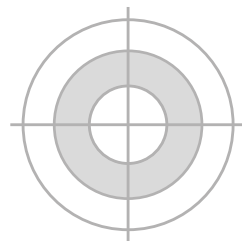
Tillskapa nya kvaliteter

Att bygga om eller att uppföra ett nytt byggnadsverk ger möjligheter att tillskapa nya kvaliteter på en plats. En viktig utgångspunkt för det nya bör alltid vara vad den befintliga miljön fungerar och vad som eventuellt saknas där idag. Platsen behöver analyseras med omsorg om de människor som redan använder den, likaväl som om kommande användare.

Ett behov på platsen kan vara en teknisk brist eller saknad social funktion. Genom att till exempel öka tryggheten på en ödslig gata med fler fönster i fasad eller en ny målpunkt som ger fler besökare. Ett annat behov kan vara att göra en miljö mer trivsamt och estetiskt tilltalande. Resultatet av ny- eller ombyggnad ska alltid utgå från befintliga kvaliteter och bidra till ökade värden i staden.



OMRÅDET



Nya projekt i staden ska alltid addera kvaliteter i stadsmiljön och bevara eller utveckla de som redan finns. Detta bidrar till fler möjligheter och större valfrihet.

Exempel på tillskapade kvaliteter



Aktiva bottenvåningar levandegör gaturummet och bidrar med variation i stadsrummet, service och målpunkter.



Grönska bidrar till välmående och kan ha ekologiska, temperaturregerande och bullerdämpande funktioner.



Platsbildningar ger utrymme för möblering, paus och möte.



Korsande stråk ger valmöjlighet, väcker nyfikenhet och bidrar till nya rörelsemönster.



Balkonger bidrar till ett levande stadsrum med en visuell kontakt mellan insida och utsida.



Takterrasser och gröna tak aktiverar även stadsrummet några våningar upp.



Kvarteret – en grammatik

Kvarteretsstaden har historiskt sett varit ett vanligt planeringsideal. Den ger en tydlig indelning mellan det enskilda och det offentliga där sammanhållna kvarter skiljs åt av genomgående gator som binder samman stadsrummen. Vanligen formar stadsplanen ett rutnätsmönster. Innerstadens kvarter består oftast av flera enskilda fastigheter och olika byggnader, i många fall från skilda tidsepoker. Det har gjort det enkelt att förändra och komplettera bebyggelsen när behovet av högre standard uppkommit. De små fastigheterna – och mängden boende och besökare – ger innerstaden en livfull variation och underlag att bedriva en mängd verksamheter i entréplanet.

Den tidigaste kvartersbebyggelsen i Stockholm var på flera sätt annorlunda än idag. Gårdarna var öppna sammanhängande rum som ingick i stadsväven. Här bedrevs olika verksamheter och det var ofta möjligt att köra in med häst och vagn. Vartefter staden moderniserats och sanerats har många funktioner försvunnit från innergårdarna.

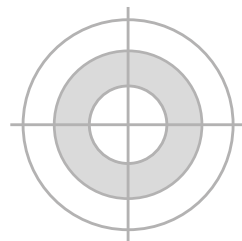
Efterhand som Stockholm vuxit har kvartersstaden kompletterats med andra stadsplanestrukturer. Utanför tullarna har topografin och förändrade ideal – där ljus och rymd i och kring bostäderna eftersträvades – styrt planmönstren i hög grad. Bebyggelsen passades in i naturen med hänsyn till topografi, mikroklimat och väderstreck. Lamell- och punkthus växte fram.

Den nya kvartersbebyggelse som nu tillkommer skiljer sig på flera sätt från innerstadens stenstadskvarter. Ett kvarter kan idag bestå av en eller ett fåtal fastigheter som byggs under en kort tid. Här eftersträvas kvaliteter som liknar innerstadens dynamik genom variation i fasaduttryck, aktiviteter i entréplanet eller skyddade gröna innergårdar.

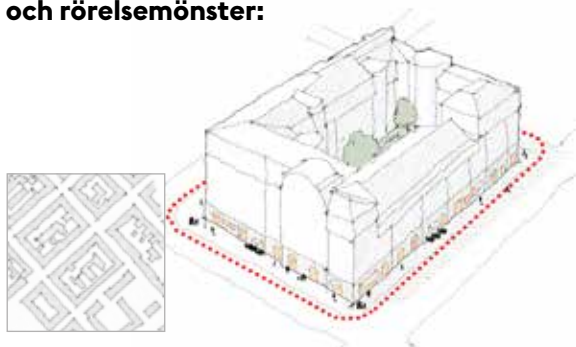
Att anlägga kvarter utifrån dagens premisser kan vara utmanande eftersom de förutsättningar som givit innerstaden sina kvaliteter inte alltid låter sig översättas till ett nutida byggande eller en mindre tät stadsmiljö. I många fall provas hel- eller halvöppna kvarter, som på ett enklare sätt kan bindas samman med ytterstadens friare bebyggelsestruktur. Nya planmönster som reglerar hur kvarteren ska formas ska bygga på kunskap om hur staden utvecklats över tid och anpassas efter dagens behov.

Kvarteret är en vanlig stadstypologi där stenstaden historiskt sett har varit ett vanligt planeringsideal. Över tid har kvarterstypologin antagit olika form efter samtida förutsättningar och ideal. Kvarterets form påverkar hur det fungerar och samverkar med sin omgivning.

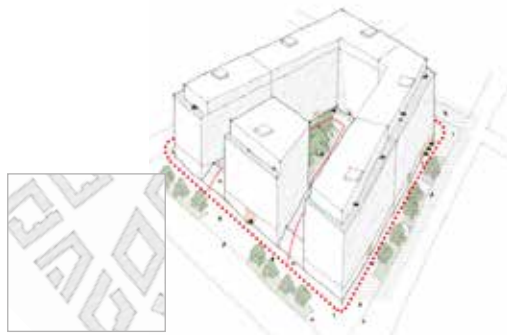
OMRÅDET



Exempel på kvartersstrukturer och rörelsemönster:



Slutet kvarter



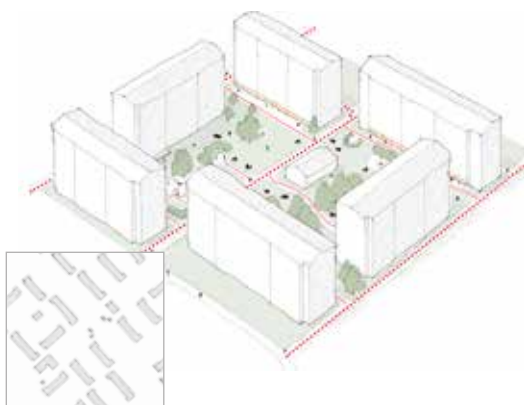
Halvslutet kvarter



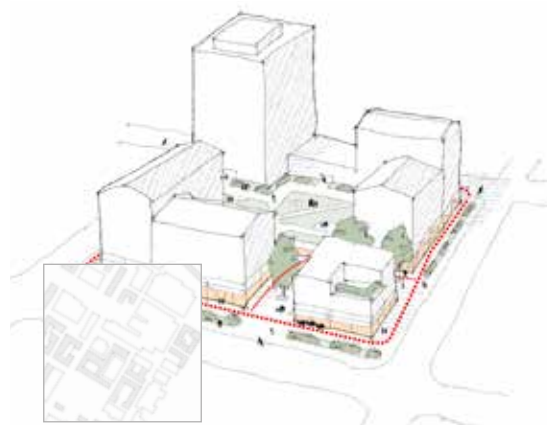
Slingrande kvarter



Öppen kvartersstruktur



Öppen storskalig kvartersstruktur



Kvarter med mångfald av hustyper



BYGGNADEN



Lär av klassisk ordning

Många byggnader i Stockholm är formade efter klassisk ordning där tak sockel och fasad är tydligt urskiljbara. De tre byggnads-elementen har ofta olika utförande och skiftande ytskikt. Det har berott på estetiska preferenser – men även på tekniska och praktiska förutsättningar – som behovet av vattenavrinningen från taket eller en rustik och tålig sockelvåning.

Proportionerna mellan byggnadens element har speglat olika stilideal men i huvudsak byggt på en klassisk ordning som har sitt ursprung i antiken. Ordningen har tillämpats för såväl märkesbyggnader som vardagliga och enkla byggnader. Den har varit estetiskt hållbar över tid genom väl avvägda proportioner och en igenkännlig indelning.

Moderna tiders arkitektoniska stilar har påverkat ordningen, sökandet efter abstraktion och förenkling har gett upphov till nya kompositioner där indelning kan saknas och fasaden landar i mark utan avslutande sockelvåning. Oavsett uttryck finns det något att lära av den klassiska ordningen. Den är en källa till kunskap och kan användas som ett processtöd för att utveckla och formge hur byggnadens avslut påverkar siluett och taklandskap, hur fasaden bidrar till gatubilden och hur sockelvåningen möter människan i ögonhöjd.

Övre: Grev Turegatan 10, färdigställt 1905.

Nedre: Grev Turegatan 8 färdigställt 2014. Fasaderna har en tydlig indelning med en sockelvåning, en fasad och en bearbetad avslutning vid taket.



Ovan: Kontor vid Sergels torg. En tydlig indelning av en fasad kan ske på många sätt. Här bildar fasaden fond till den stora öppna platsen. Utformad med lager på lager verkan och medvetna materialval.



BYGGNADEN



Ovan: Tak innehållande växthus med plats för odling, samvaro och forskning inom biotech, studentbostäder vid KTH.

Övre: Solpanerler på vinklat tak i Norra Djurgårdsstaden.

Nedre: Takterrass i Slakthusområdet med servering.



Taket – en tredimensionell stad

Stockholms taklandskap är en av stadens viktiga karaktärsbärare. Taklandskapet varierar mellan olika områden men är ofta konsekvent utformad inom respektive stadsdel. Med en enhetlig höjd över mark och sammanhållna former och färgtoner bildar taken en reflektion av markens topografi och den för Stockholm så karaktäristiska siluetten. Såväl estetik och stilideal som tekniska och praktiska förutsättningar har påverkat valen av taklutningar och ytskikt.

Med det höga tryck på bostäder som råder idag så ökar efterfrågan på att komplettera befintliga byggnader med nya bostadsvåningar. De plana eller låglutande taken i staden utgör i många fall en outnyttjad resurs även om de inte bebyggs med bostäder. Höga vistelsevärden kan uppnås genom grönska och rekreationsytor och klimatsmarta lösningar kan samtidigt integreras i gestaltningen. Fördröjning av dagvatten vid skyfall, solceller och ekosystemtjänster som bi- och växtodlingar är exempel på funktioner som kan ta plats på stadens tak. Med rätt utformning kan taken fylla många behov samtidigt vilket är nödvändigt i den tätare staden där det ställs högre krav på effektivt markutnyttjande.

När nya byggnader uppförs är det enkelt att planera rätt från början så att takytan kan användas för funktioner som är till nytta för både människor och klimatet. Då taken i befintlig bebyggelse ska byggas på – eller förändras – behöver det nya utformas med hänsyn till stadsdelen karaktär och helhetsintrycket av det sammantagna taklandskapet. Förändringar i byggnaders höjd påverkar inte bara taklandskapet utan inverkar även på gaturummens proportioner och på antalet soltimmar i marknivå.



Fasaden – stadsrummets väggar

Byggnadernas fasader spelar en viktig roll i stadsbildens komposition och identitet. Upplevelsen av gator, platser och torg präglas till stor del av fasadernas rytm och färgton. Fasaden kan ge uttryck för byggnaders funktion eller roll i staden. Det som är enkelt avläsbart bidrar vanligen till trygghet och tydlighet. En väl utformad fasad, som är intressant och attraktiv, ökar människors välbefinnande.

Gränsen mellan det privata och offentliga upprättas vanligen av fasaden som skyddar det invändiga livet i stadens byggnader. Utformningen bidrar exempelvis till att privatlivet fredas samtidigt som öppningar i fasaden kan signalera mänsklig närvaro i stadsrummen. Fönster och dörrar ska därför utformas med omsorg om såväl det inre som utvändiga livet i staden.

Balkonger är uppskattade inslag i en bostad och kan vara ett positivt tillskott genom att skapa kontakt med gatu- eller gårdslivet utanför. Både vid tillägg av balkonger till befintlig bebyggelse och i nyproduktion är det viktigt att de inte dominerar intrycket av fasaden. Storleken på balkongen ska vägas mot skuggverkan och den ska inordnas i fasadens helhetskomposition. Balkongers undersida och räcke ska utformas med särskild omsorg eftersom de är påtagliga i ögonhöjd.

Hur fasaden som helhet upplevs och vilken påverkan den har på stadsbilden avgörs av många faktorer. Olika delar som sockel, fönster och trapphus kan gestaltas och sättas samman med stor variation. Volym, färger och material kan ge ett första intryck men fasadens uttryck påverkas även av fönsterrytm, fasadindelning och djupverkan. Fasaden ska samverka med omgivningen både på nära håll och på avstånd. En byggnad förändras påtagligt genom val av alltifrån fasadmateriell till fönstersättning och detaljer. Intrycket blir till exempel ett helt annat om horisontella fönsterband ersätts med djupt liggande vertikala öppningar. Hur ljus och skugga upplevs påverkas även av aspekter som väderstreck och omgivande växtlighet.



Ovan: Samma byggnad, två sidor. Mot söder och gård en öppen struktur som inbjuder till vistelse och kontakt. Mot Essingeleden en stramare form som anknuter till den tuffare miljön. Gröndal.



BYGGNADEN



Ovan: Lokal i Norra Djurgårdsstaden.

Nedan: Sockelvåningar med bostäder, exempel från Hammarbyhöjden och Gröndal.



Sockeln – husets möte med marken

Sockelvåningen är den byggnadsdel som möter marken. Den är viktig eftersom det som kommer nära och det vi ser i ögonhöjd till stor del präglar intrycket av det byggda. Byggnaders anpassning till topografin och anslutning till gata, torg eller natur påverkas i hög grad av sockelns utformning. Ett genomarbetat möte med marken gör att bebyggelsen samverkar med och upplevs naturlig på platsen. Sockelvåningen påverkar även en byggnads upplevda volym, och möjlighet att berika stadens liv i markplan. Ofta är det önskvärt med en högre våningshöjd i sockeln. Det ger byggnaden resning samtidigt som det kan skapa utrymme för olika funktioner över tid i bottenvåningen.

Sockelvåningen kan fungera som skyltfönster för livet innanför och signalera att människor är välkomna att närma sig, stanna till eller gå in i byggnaden. Det som finns i markplanet påverkas av olika faktorer, där ekonomiska och sociala aspekter kan behöva avvägas. På många platser eftersträvas verksamhetslokaler för att berika gatulivet och skapa trygga stråk. Ibland saknas förutsättningar för butiker eller annan kommers. Upplevelserika miljöer för människor att vistas i kan likafullt uppnås med genomtänkt utformning av sockelmiljön och placering av byggnadens gemensamma funktioner.

Vanligt förekommande i bostadsbebyggelse är att markplanet behöver rymma lägenheter för att uppnå ekonomisk bärkraft. Det krävs omtanke och anpassningar för att marknära bostäder ska bli attraktiva. Utformning av fönster och golvet nivå, i förhållande till den utvändiga marken – om det finns förgårdsmark och hur omgivningen ser ut – påverkar hur trivsamt det är att bo i markplanet. Det ska heller inte upplevas som obekvämt att passera förbi utanför.

Entrén och dess närmiljö påverkar vardagslivet för den som bor eller arbetar i en byggnad och hänsyn till mänskliga behov har stor inverkan. Entrémiljön bör erbjuda väderskydd, en plats att vänta på, eller möjlighet att stanna upp och mötas. Engagemang och omsorg om detaljer och materialval är avgörande för upplevelsen nära människan. Verktyg att arbeta med kan vara ytskikt med genomarbetad materialkänsla, konstnärlig utsmyckning såväl som integrerade sittplatser, nischer och växtlighet. Entréer ska utformas så att de enkelt och tillgängligt kan anslutas till gatan och trottoaren utanför huset.

BYGGNADEN

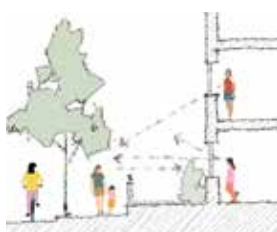


Sockelvåningen är den del av byggnaden som befinner sig nära människan i stadsrummet. Sockelvåningens utformning spelar en avgörande roll för samspelet mellan inne och ute. Ett aktivt gränssnitt bidrar med mänsklig närvaro, innehåll och variation.

Några exempel på hur en sockelvåning med bostäder kan hanteras:



Bostad i gräns mot gatan



Bostad med förgårdsmark



Bostad med privat uteplats mot gata



Bostad med privat uteplats mot gata

Några exempel på hur en sockelvåning med eller utan lokal kan hanteras:



Lokal med rådhighet mot gatan



Lokal mot gatan



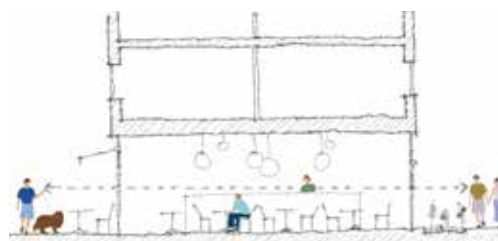
Grund lokal med service i fasad



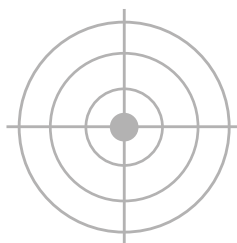
Grund lokal som galleri



Tät sockel innovativt utformad, ex. konstnärlig utsmyckning eller med grönska



Djup lokal – från fasad till fasad med genomsikt



DETALJEN

” Skönhet kan finnas i det lilla och är en viktig närvaro i den nära miljön.

Använd detaljer och materialitet nära människan

En historisk stad som Stockholm är uppbyggd med bidrag från många händer. Arkitekter, byggaktörer och hantverkare har omsorgsfullt sammanfogat, valt och format de delar och detaljer som tillsammans utgör en äldre byggnad. Valet av material, kulörer och detaljer i den byggda miljön påverkar fortsatt människor och är viktigt för upplevelsen, både på avstånd men kanske främst på nära håll. Det man kommer nära i vardagen påverkar trivselsen och det intryck som arkitekturen gör. Därför är viktigt att låta omsorg – och de ursprungliga arkitektoniska idéerna – genomsyra byggnadens detaljer och material. Dörrhandtaget till bostadshuset och papperskorgen som används dagligen är exempel på viktiga och ibland förbisedda detaljer, som både ska tåla att notas och åldras vackert.

Den upplevda identiteten hänger nära samman med kulörer, material och detaljer i bebyggelsen. I Stockholm där årstidsväxlingarna är kännbara finns till exempel ett särskilt behov av färger och material som kan bidra till ett livfullt intryck och en varm färgskala under årets mörka och tidvis grå månader.

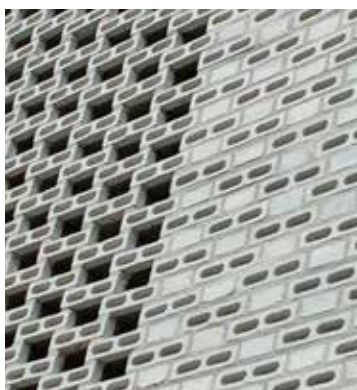


Vänster: Handtag till Stockholmshusen.

Höger: Dörrhandtag till bostadshus i Hammarbyhöjden.



DETALJEN



Samtliga bilder ovan: Mönsterverkan i tegelfasad, Hantverkargatan på Kungsholmen.



S A L U



.SSON

HALL

TIJUR GÖRVI



HUR GÖR VI

När vi utvecklar framtidens Stockholm är många inblandade. För att vi ska lyckas krävs att alla strävar efter samverkan. Staden används och upplevs av såväl Stockholmare som besökare. Medborgarna och de folkvalda politiker som fattar besluten är viktiga aktörer i stadsbyggandet. Besluten föregås av förslag som därefter genomförs av olika yrkesroller, som stadens tjänstepersoner och externa parter som byggaktörer, arkitekter och andra experter. Alla har en viktig roll att fylla för att åstadkomma det bästa möjliga för staden både nu och för kommande generationer. Att bidra till engagemang och inspiration genom ökat ansvarstagande och stolthet inom de olika professionerna är en av de viktigaste uppgifterna för var och en som deltar i utvecklingen av Stockholms. På så sätt läggs grunden för goda livsmiljöer och en väl gestaltad och omhändertagen arkitektur.

Stockholms stad har många olika uppdrag, med både mandat och skyldigheter, genom sina berörda förvaltningar och bolag. Ett stort ansvar ligger också hos enskilda aktörer som konsulter, privata entreprenörer, fastighetsägare och fastighetsutvecklare. Medborgarnas förståelse och förtroende för stadsbyggnadsprocessen en viktig förutsättning för att utveckla den växande staden. Därför är det viktigt att kommunicera planer och projekt på ett lättfattligt sätt och inbjuda till dialog.

Kommunen som organisation har en viktig roll i stadens utveckling: som mark- och fastighetsägare, som fastighetsutvecklare samt i rollen som planerande och reglerande myndighet. Staden ska agera förebildligt och verka för en hög arkitektonisk nivå med robusta och hållbara miljöer i det som byggs.



FÖRHÅLLNINGSSÄTT

ATT TÄNKA PÅ FÖR ETT GOTT RESULTAT



Ovan: Plusenergihus i Norra Djurgårdsstaden som integrerat klimatsmarta lösningar.



Ovan: Identitetsstark byggnad i Norra Djurgårdsstaden som fått ändrad användning och rymmer klättermarkering.

Formulera de arkitektoniska idéerna. Sträva efter samsyn och formulera en gemensam målbild för ett projekts utformning och genomförande. Säkerställ att målet är gemensamt. Använd det verktyg för stadens gestaltning som staden tagit fram för att identifiera och beskriva arkitektoniska idéer.

Använd kommunikation. För att förklara ett projekt krävs god kommunikationsförmåga såväl i text, ritningar och bilder. Tänk på att mottagarna har olika bakgrund och förmåga att ta till sig informationen. Att nå fram med budskapet är avgörande för resultatet.

Gör aktiva val under hela processen. Alla projekt har en begränsad budget som styr förutsättningarna för resultatet. Tänk på att större omtag eller förändringar försvåras efter att budget för genomförandet har slagits fast. Det innebär att aktiva och medvetna beslut om prioriteringar är viktiga tidigt i processen för att resurserna ska utnyttjas bäst. Aktiva val och engagemang spelar större roll för kvaliteten än kostsamma lösningar.

Var innovativ. Tänk nytt och utanför ramarna. Om du kör fast, våga tänka om. En stad ska fungera för en mångfald av människor med olika preferenser och förutsättningar att hantera vardagen. Arkitekturen kan bidra till ett innovativt och nyfiket förhållningsätt till hur vi lever och bor i ett framtida Stockholm.

Ta vara på engagemang. Utnyttja möjligheten till samtal och dialog i alla processer – särskilt de möjligheter som bygger på lokalt engagemang – för att tillskapa det som behövs och efterfrågas. Ta vara på inblandade aktörers kunskap och engagemang.

Följ upp, utvärdera och återkoppla! Återföring av erfarenheter från genomförda projekt är en viktig förutsättning i arbetet med att förbättra stadsbyggnadsprocessen och att höja kvaliteten i det som byggs. Genom att tidigt formulera arkitektoniska idéer och låta dem vara vägledande genom processen ges möjlighet att blicka tillbaka och följa upp om det blev som det var tänkt.

Integrera det hållbara. Välj lösningar som är smarta och minimerar påverkan på klimatet. Arkitektur ska utformas med hänsyn till samtidens klimatutmaningar. Genom att integrera klimatlösningar i gestaltningen säkras både funktion och estetik. Både beprövade och innovativa metoder behöver tillämpas, från planeringsskede, till rivning och återbruk.

Bygg tåligt. Bygg och utveckla så att platser och byggnader tål förändringar eller blir flerfunktionella. En skola kan omvandlas till bostäder, ett torg kan vara marknadsplats en dag och en samlingsplats för intresseorganisationer dagen efter. Säkerställ att byggnaden eller platsen kan tåla omvandling. Lokaler som kan nyttjas fler timmar över dygnet eller på olika sätt ökar möjligheten till varierad användning.

Verktyg för stadens gestaltning

Staden har tagit fram ett verktyg som stöd för stadens gestaltning. Verktyget finns i Stockholms byggnadsordning och i arkitekturpolicyn.

Verktyget kan enkelt redovisas i form av en genomkorsad cirkel. På så sätt kan verktyget fungera som en minnesregel – något som snabbt kan ritas upp under en diskussion – för att stämma av att det pågående projektet har utgått från stadens olika skalor och att de fyra temana tid, plats, form och funktion har beaktats.

Verktyget kan också ses som en checklista. De färdigformulerade frågeställningarna kan användas som utgångspunkt eller så behöver nya frågor formuleras utifrån en specifik aspekt. Tanken är att verktyget ska finnas med i alla faser under ett byggprojekt, hos byggaktörer och arkitekter när en idé skissas fram, när man träffar tjänstemän från staden i olika skeden av byggprocessen.

VERKTYGET

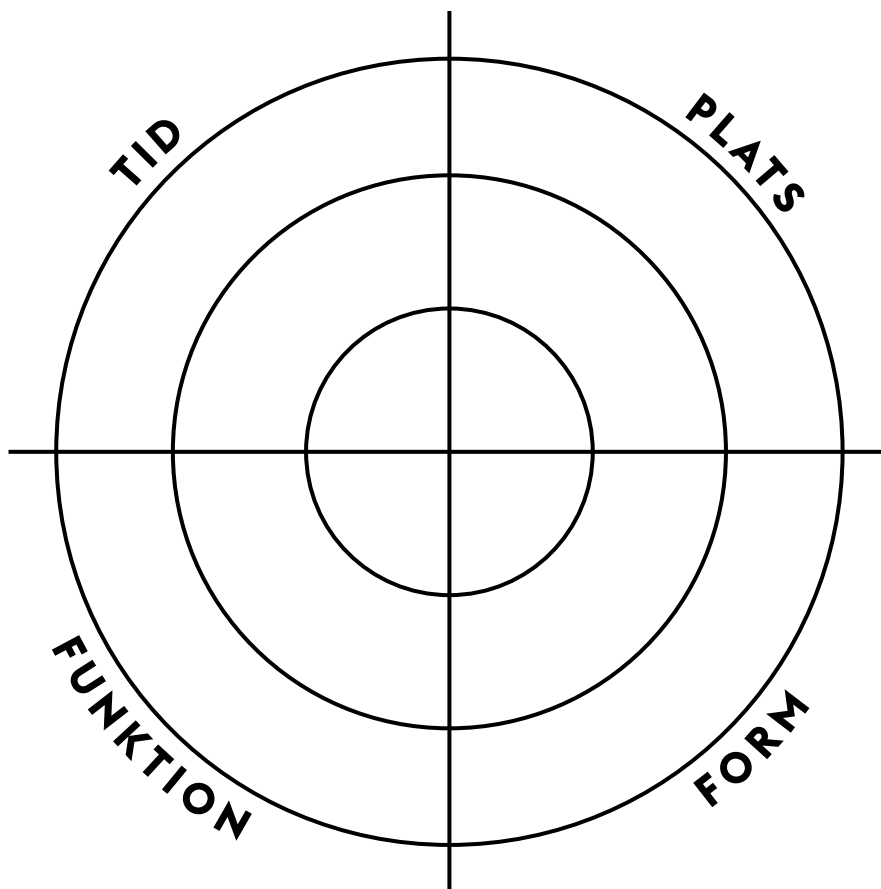
Verktyg för stadens gestaltning

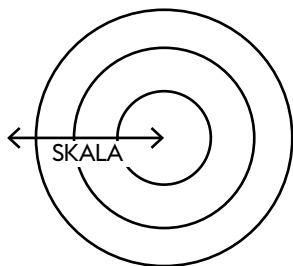
När Stockholm växer ska arkitekturen bidra till att förbättra stadsmiljön i alla delar av staden. Förändringar, förnyelse och kompletteringar ska göras utifrån kunskap om Stockholms olika stadsbyggnadskaraktärer. Ny byggnation ska beakta platsens förutsättningar och gestaltas utifrån en helhetssyn där alla skalor samspelar.

Verktynet bygger på fyra teman där frågeställningar lyfter fram arkitekturens och stadsbyggnadsprocessens potential genom att undersöka och tydliggöra hur det planerade, men ännu inte byggda, kan gestaltas. Det är ett stöd för att formulera projekts innehåll och verkan, för ökad förståelse, samsyn och för att skapa en gemensam målbild.

Genom att kombinera frågeställningarna med byggnadsordningens innehåll skapas en kunskap om projektets förutsättningar och möjligheter. Frågorna blir ett stöd i dialogen mellan stadsbyggnadsprocessens olika aktörer och kan användas i projektets alla faser, i startskedet för att göra analyser och etablera målbilder och i senare skeden för uppföljning och kvalitetssäkring.

Inom verktynets teman, tid-plats-form-funktion, ställs frågorna i relation till stadens och projektens olika skalor.

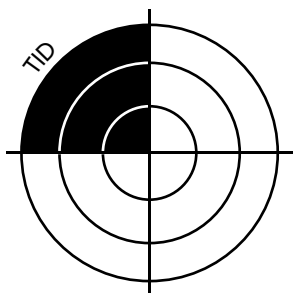




SKALA

Stadens rum och bebyggelse ska utvecklas i relation till alla skalor, från staden som helhet till detalj.

I stadsbyggnadsprojekt behövs förståelse för stadens alla skalor. Projektet ska gestaltas i relation till stadslandskapet, stadsbyggnadskaraktärerna, närliggande bebyggelse samt de specifika egenskaperna i den lokala miljön. Den arkitektoniska idén ska genomsyra byggnadernas alla skalor, från relationen till stadslandskapet, byggnaders volymhantering, till fasadkomposition, material, kulör och detaljer.

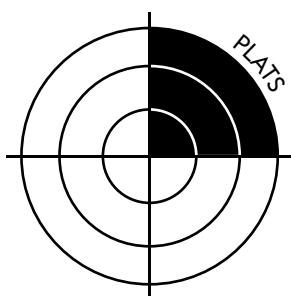


TID

Det byggda ska ta stöd av kunskap om historien, spegla samtiden och planeras för framtida behov.

Genom att väga in ett tidsperspektiv skapas en större förståelse för hur tid präglar staden. Kunskap om hur staden växt fram, och ett medvetet förhållningsätt till hur vi bygger och gestaltar staden idag, utgör en grund för hur samtida projekt kommer att verka över tid och bidra till framtidens Stockholm.

- Hur förhåller sig projektet till Stockholms historiska utveckling?
- Hur formas projektet av vår samtid, regler, ekonomi, miljö och arkitektoniska ideal?
- Hur kommer projektet åldras och fungera för framtida behov?



PLATS

Det byggda ska utformas med stöd av kunskap om den specifika platsen och om Stockholms karaktärsdrag.

Genom kunskap om Stockholms stadslandskap skapas en förståelse för relationen mellan natur och bebyggelse och hur denna bidrar till stadens unika karaktär. Stockholms bebyggelse är avläsbar som helhet i siluetter och vyer, men också som en mångfald av karaktärsfulla stadsdelar. När staden utvecklas och förnyas behövs ett tydligt förhållningsätt till topografi, befintlig stadsbyggnadsstruktur och bebyggelse. Det krävs även en medveten hållning till stadens rum, gator, torg, parker, naturmark och vattnet.

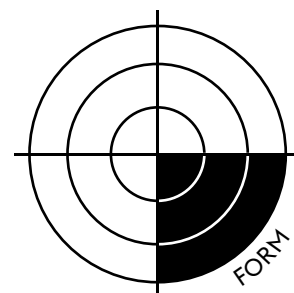
- Vilken betydelse har projektet i stadens siluett?
- Hur förhåller sig projektet till stadslandskapet och omgivande stadsbyggnadskaraktärer?
- Hur förhåller sig projektet till omgivande bebyggelse och stadsrum?

FORM

Arkitekturen ska uttrycka sin samtid, utvecklas med stöd av Stockholms karaktär och kunna beskrivas som idé.

En arkitektonisk idé formulerar intentionen med gestaltningen av ett stadsrum, landskapsrum eller en byggnad – de värden som skapas och de förhållningssätt som bidrar till omgivningen. Arkitekturen ska oavsett om den inordnar sig eller kontrasterar med omgivande bebyggelse ha en tydlig roll i den samlade kompositionen. Idén ska beskriva hur rumsliga relationer och typologi tillsammans utgör en medveten helhet utifrån de skalor den upplevs i.

- Hur beskrivs projektets arkitektoniska idé i förhållande till helhetsupplevelsen av Stockholm och stadens karaktär?
- Hur beskrivs projektets arkitektoniska idé i förhållande till stadslandskapet och intilliggande stadsbyggnadskaraktärer?
- Hur genomförs den arkitektoniska idén i byggnadens alla delar i volymhantering, konstruktion, fasadkomposition, material, kulör och detaljer?



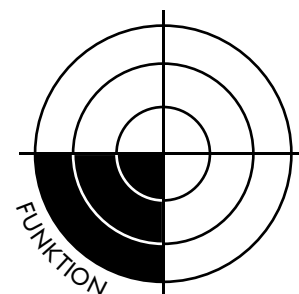
FUNKTION

Det byggda ska användas som verktyg för att bidra till att lösa samhällets långsiktiga behov och tillföra staden kvaliteter med människan som utgångspunkt.

Rätt funktion på rätt plats kan förbättra flöden och rörelsemönster samt skapa nya miljöer där funktionen bidrar till helhetsupplevelsen med ökade stadskvaliteter som resultat.

Hur bidrar projektet till att öka Stockholms stadskvaliteter med människan som utgångspunkt?

- Hur bidrar funktionen till omgivande bebyggelse och stadsrum?
- Hur utformas bebyggelsen och stadsrummen i förhållande till dess funktioner och innehåll?



ROLLER



Stockholm stad ska bygga kvalitativa miljöer för boende, brukare och besökare.

Bilder: Skola (ovan) och idrottshall (nedan) i Norra Djurgårdsstaden.



All planering och utveckling ska ha den byggda fysiska miljön för ögonen. Stads- och samhällsbyggandet består av långa och komplexa processer där många deltar i olika roller. Alla aktörer har del i ansvaret för det färdiga resultatet. På regional och nationell nivå styrs samhällsbyggandet av lagar och regler genom myndighetsfunktioner som Boverket och länsstyrelserna. På kommunal nivå regleras den fysiska planeringen och byggandet genom översikts- och detaljplaner och bygglov.

Stadens roll och ansvar

Plan- och bygglagen ger kommunen ansvar för planering, bygglovsprövning och tillsyn över byggandet. Kommunens byggnadsnämnd ska enligt lagen bland annat verka för god byggnadskultur och en estetiskt tilltalande stads- och landskapsmiljö. Det innebär att Stockholms stad i sin roll som planerande och reglerande myndighet har mandat och ansvar för att driva och besluta i grundläggande frågor som berör hur den byggda miljön ska gestaltas.

I egenskap av mark- och fastighetsägare med stora markinnehav har staden även en viktig roll i samhällets framväxt och förvaltning på längre sikt. Genom att vara en genomtänkt och omsorgsfull kravställare i planering, byggande och skötsel ska staden verka för att Stockholm fortsätter att utvecklas till en god livsmiljö.

De tre förvaltningarna och deras politiska nämnder som har störst påverkan när staden växer är stadsbyggnadskontoret, exploateringskontoret och trafikkontoret. Stadsbyggnadskontoret leder stadens övergripande arbete med planering och reglerar ny bebyggelse genom detaljplaner och bygglov med översiktsplanen som utgångspunkt. Exploateringskontoret representerar staden som markägare och ansvarar för markanvisningar i nya områden och utvecklar de offentliga rummen i samband med planeringen av nya områden. Trafikkontoret utvecklar och förvaltar övriga offentliga rum som gator, parker och torg. Förvaltningen ansvarar även för att de offentliga rummen är trygga och attraktiva med effektiva transportlösningar och god framkomlighet i den allt tätare staden. Dessa förvaltningar samarbetar med andra inom staden, främst fastighetskontoret, utbildnings-, miljö-, idrotts- och kulturförvaltningen samt de olika stadsdelsförvaltningarna.

Enskilda aktörers roll och ansvar

I Plan- och bygglagen ges ramar för hur byggnader och bebyggelse ska utformas. Lagen anger att det byggda ska ges en ändamålsenlig struktur och ha en estetiskt tilltalande utformning. Vid utformningen ska hänsyn tas till stads- och landskapsbilden och bebyggelsen ska uppfylla kraven på god form-, färg- och materialverkan.

De enskilda aktörerna bidrar utifrån sin roll till att det byggda uppfyller lagkraven och samverkar med platsen och stadens karaktär. Ansvaret upphör inte när en byggnad är färdig att tas i bruk utan fortsätter under hela byggnadsverkets livslängd. Bebyggelsen är sällan statiskt och förändringar sker löpande. Förvaltning, underhåll och ombyggnader ska göras lika ansvarsfullt och genomtänkt som planering och genomförande.

Medborgarna

Medborgarna har en viktig roll i stadens utveckling. De röstar fram de politiska beslutsfattarna men kan även vara direkt berörda av ett projekt som byggs eller planeras. En del invånare engagerar sig på grund av särskild drivkraft eller allmänt intresse för samhällsfrågor och arkitektur. Vissa projekt kan väcka stor uppmärksamhet och debatteras flitigt. Andra projekt syns inte annat än då staden genom samråd och dialog efterfrågar medborgarnas synpunkter.

Medborgarna i Sverige har demokratisk rätt att delta i den kommunala stadsbyggnadsprocessen. Det innebär att de enligt lag har rätt till medinflytande i planarbetet. Genom att som medborgare delta i debatten och ta aktiv del i stadsbyggnadsprocessen förbättras staden. Att balansera mellan särintressen och allmänna behov är en ansvarsfull del i den demokratiska processen både för medborgarna och staden. En mångfald av synpunkter och lokal kunskap behövs för att åstadkomma resultat som fungerar för många och svarar mot verkliga behov.



Respektfulla renoveringar som aktualiserar byggnader och anpassar dem till nutida behov. Nya kvaliteter bifogas de befintliga då bottenvåningarna öppnas upp och fylls med innehåll som berikar gatumiljön.

Bilder: Medborgarhuset (ovan) och Kv Schöningsborg (nedan) vid Götgatan på Södermalm.



PROCESS



Medborgardialog och samverkan kan ske i olika format och under olika skeden av processen.

Bilder: Dialogarbete för Slakthusområdet (ovan) och Farsta (nedan).

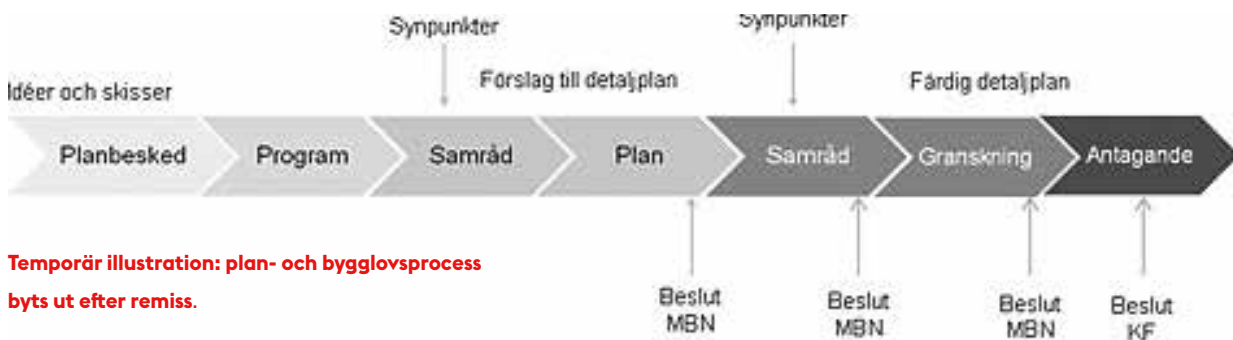


Process och kvalitetsstyrning

Stadsutveckling börjar med ett behov och en idé. Den kan vara driven av politiker eller enskilda aktörer, offentliga eller privata. I Stockholm börjar den formella processen med att stadsbyggnadsnämnden ger startbesked för program eller planarbete. Idén utvecklas vidare utifrån behovet och platsens konkreta förutsättningar. Under planprocessen genomförs samråd där medborgarna och olika remissinstanser informeras och ges möjlighet att lämna synpunkter på det som planeras. Alla remissvar och synpunkter sammanställs sedan och det fattas beslut om hur de ska arbetas in i detaljplanen. Därefter visas planen för granskning då allmänheten och remissinstanser har möjlighet att bedöma hur synpunkterna tagits tillvara. Efter detta antas planen av politikerna i stadsbyggnadsnämnden. Därefter tar bygglovsprocessen vid. Stadsbyggnadskontoret hanterar dock inte bara nya detaljplaner utan arbetar även med lovgivning inom ramen för äldre planer i ärenden som kan handla om allt från mindre påbyggnader till ombyggnationer och nybyggnadsprojekt.

Översiktsplan

I översiktsplanen ges en översiktlig beskrivning av kommunens planeringsinriktning och mål för användandet av mark och vattenområden. I denna avvägs allmänna intressen på en översiktlig nivå. En del i översiktsplanen är att uttrycka kommunens ambition och vilja för stadsbyggandet och därmed arkitekturen.



Temporär illustration: plan- och bygglovsprocess byts ut efter remiss.

Planprogram

Ett planprogram tas fram tidigt i processen. Här fastslås utgångspunkter med inriktning och mål för utvecklingen i ett större geografiskt område för att i nästa steg delas upp i flera detaljplaner.

Detaljplanen

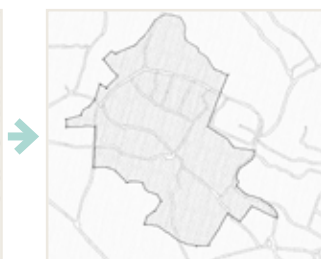
Detaljplanen reglerar byggrätt och allmän platsmark. Den ska visa vilken utveckling som kan förväntas för en fastighet, ett kvarter eller en stadsdel. I planen regleras markanvändningen och utformningen av bebyggelsen. I kulturhistoriskt känsliga områden behöver utformningen regleras mer detaljerat. Detaljplanen ska reglera i den omfattning som är nödvändig för att säkerställa en god och sammanhållen stadsbyggnad men också erbjuda frihet och flexibilitet för den enskilde markägaren. Robusta och flexibla detaljplaner gör det möjligt att anpassa användningen över tid.

Bygglövsprövningen

I bygglövsprövningen prövas om ett bebyggelseförslag ryms inom en detaljplans regleringar med stöd av plan och bygglagen. Här sker också en bedömning av den arkitektoniska kvaliteten. Flexibla och generella detaljplaner ställer krav på att bygglövsgivningen säkrar att utformnings- och kvalitetsfrågor är tillgodosedda. Genom tät kontakt mellan planläggning och bygglövsgivning säkras att kvalitetsmål från tidiga skeden förverkligas i det byggda resultatet.



Översiktsplan



Geografisk strategisk planering/ Program



Detaljplan



Bygglövsplan

REDSKAP I PROCESSERNA

Gestaltningssprogram och kvalitetsprogram

Gestaltningssprogram och kvalitetsprogram är bilagor till detaljplanen vars syfte är att fastslå grundläggande kriterier för offentliga rum, utemiljöer och bebyggelse, samt för att definiera arkitekturens riktning och kvalitet.

Dessa utgör stöd vid bygglovsprocess och genomförande. Att följa upp gestaltningssprogrammet mot det byggda resultatet är en viktig mätare på hur väl vi följer och uppnår de överenskommelser och mål som sätts upp längs processens väg.

Markanvisningsavtal och exploateringsavtal

Markanvisningsavtal och exploateringsavtal är avtal som kommunen ingår med byggaktörerna för att reglera ekonomiska förutsättningar och ansvarsförhållanden. Genom dessa avtal kan överenskommelser om gestaltning kopplat till gestaltningssprogram, miljöåtaganden kopplat till miljöprogram, sociala hållbarhetsaspekter och andra kriterier säkerställas. Avtalen tecknas mellan exploateringskontoret och byggaktören.

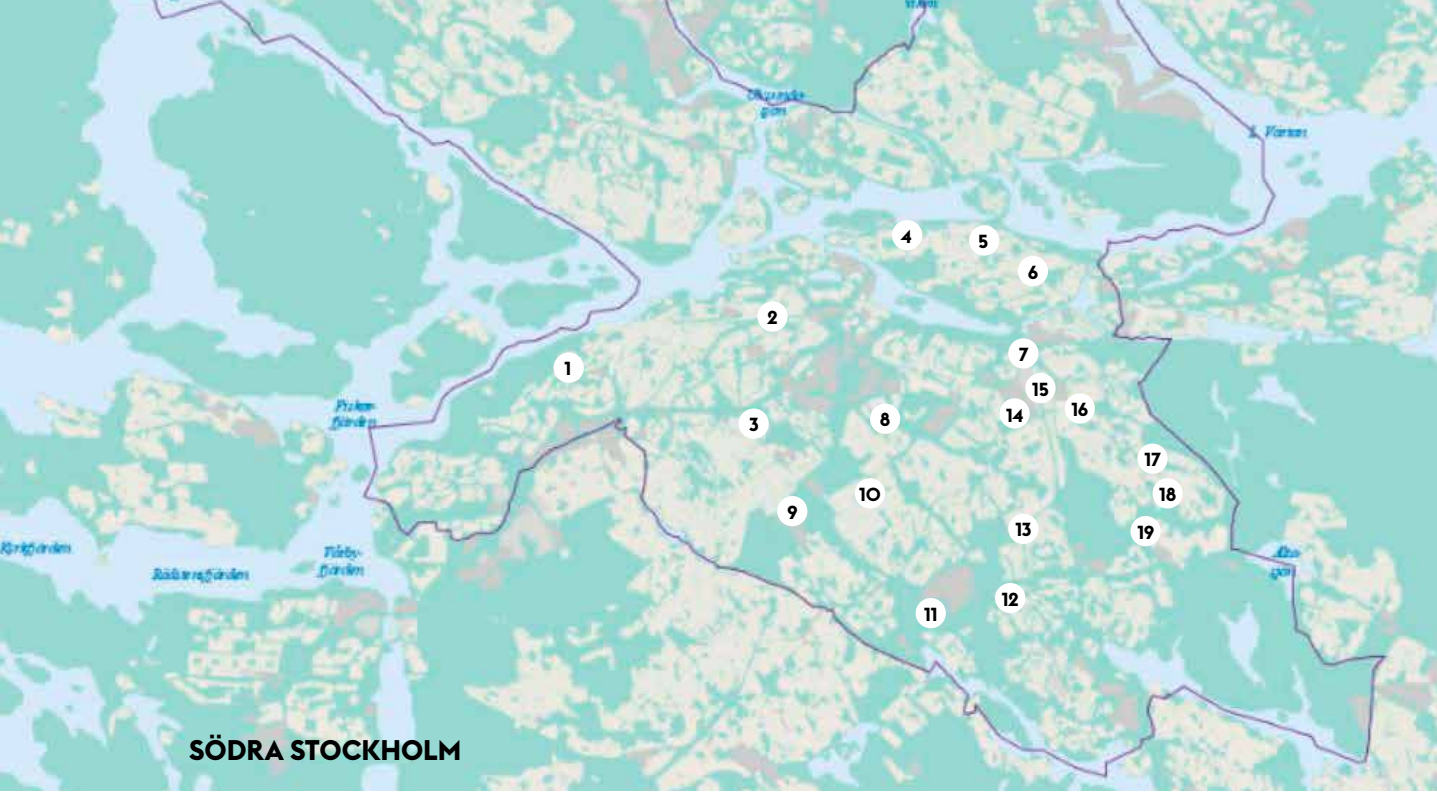
Tävlingar och parallella uppdrag

Tävlingar och parallella uppdrag innebär att flera aktörer i konkurrens tar fram flera alternativa förslag på lösningar. Tävlingar och parallella uppdrag är viktigt att genomföra vid komplexa situationer och när viktiga byggnader ska uppföras. De kan också bidra till viktiga diskussioner och debatt som främjar stadens utveckling. Tävlingar har ett givet program med en given vinnare som utkomst. Parallella uppdrag är en utredningsform där flera arkitekter prövar lösningar parallellt, ofta i flera steg med feedback. Utkomsten kan vara det som genomförs, men kan också vara input för en vidare process. Vid båda formerna är det viktigt att förslagen inte är för långt drivna i tidiga skeden då risken finns att planprocessen framåt visar att det inte är genomförbart.

Jämförelseförfarande vid direktanvisning

Jämförelseförfarande vid direktanvisning är en form av jämförelse inför markanvisning för att välja ut den byggaktör och arkitekt som bäst visar på förmåga att genomföra en planprocess fram till färdigställd byggnation. Den fokuserar på tidiga frågeställningar kring platsens och omgivningens förutsättningar samt kunskap om stadens styrdokument. En särskild process för detta har utvecklats av stadsbyggnadskontoret och exploateringskontoret och syftar till en snabb process med begränsade inlämningskrav.





SÖDRA STOCKHOLM

Index fotografier och byggnader

Nr	Sida	Adress, arkitekt och byggherre, fotograf
Nr	Sida	Adress, arkitekt och byggherre, fotograf
Nr	Sida	Adress, arkitekt och byggherre, fotograf
Nr	Sida	Adress, arkitekt och byggherre, fotograf
Nr	Sida	Adress, arkitekt och byggherre, fotograf
Nr	Sida	Adress, arkitekt och byggherre, fotograf
Nr	Sida	Adress, arkitekt och byggherre, fotograf
Nr	Sida	Adress, arkitekt och byggherre, fotograf
Nr	Sida	Adress, arkitekt och byggherre, fotograf
Nr	Sida	Adress, arkitekt och byggherre, fotograf
Nr	Sida	Adress, arkitekt och byggherre, fotograf
Nr	Sida	Adress, arkitekt och byggherre, fotograf
Nr	Sida	Adress, arkitekt och byggherre, fotograf
Nr	Sida	Adress, arkitekt och byggherre, fotograf
Nr	Sida	Adress, arkitekt och byggherre, fotograf
Nr	Sida	Adress, arkitekt och byggherre, fotograf
Nr	Sida	Adress, arkitekt och byggherre, fotograf
Nr	Sida	Adress, arkitekt och byggherre, fotograf
Nr	Sida	Adress, arkitekt och byggherre, fotograf
Nr	Sida	Adress, arkitekt och byggherre, fotograf
Nr	Sida	Adress, arkitekt och byggherre, fotograf
Nr	Sida	Adress, arkitekt och byggherre, fotograf
Nr	Sida	Adress, arkitekt och byggherre, fotograf
Nr	Sida	Adress, arkitekt och byggherre, fotograf
Nr	Sida	Adress, arkitekt och byggherre, fotograf
Nr	Sida	Adress, arkitekt och byggherre, fotograf
Nr	Sida	Adress, arkitekt och byggherre, fotograf
Nr	Sida	Adress, arkitekt och byggherre, fotograf
Nr	Sida	Adress, arkitekt och byggherre, fotograf

REMISSVERSION JUNI 2020

