

Handläggare
Richard Hultman
08-508 26 231

Till
Trafiknämnden
2020-09-24

Etapp 3 av Grönare Stockholm, åtgärder för att stärka ek- och groddjurssamband. Genomförandebeslut, del 1 av 2.

Förslag till beslut

1. Trafiknämnden godkänner förslag till genomförande av insatser för att stärka groddjurs- och eksamband, Grönare Stockholm etapp 3, del 1 av 2, till en investeringsutgift om 20,0 mnkr.
2. Trafiknämnden ger kontoret i uppdrag att under hösten återkomma med genomförandebeslut för grönare Stockholm etapp 3, del 2 av 2.
3. Trafiknämnden anmäler beslutet till stadsdelsnämnderna i Farsta, Skärholmen, Enskede-Årsta-Vantör, Bromma och Hässelby-Vällingby.
4. Trafiknämnden ger kontoret i uppdrag att genomföra upphandlingar samt teckna avtal inom ramen för föreliggande genomförandebeslut.

Gunilla Glantz
Förvaltningschef

Bengt Stenberg
Avdelningschef

Trafikkontoret
Stadsmiljö

Fleminggatan 4
Box 8311
104 20 Stockholm
Telefon 08-508 26 231
Växel 08-508 27 200
richard.hultman@stockholm.se
trafikkontoret@stockholm.se
Org nr 212000-0142
start.stockholm

Elisabeth Rosenquist Saidaq
Enhetschef

Sammanfattning

Projektet inom Grönare Stockholm etapp 3, del 1 av 2, syftar till att utveckla och stärka stadens leverans av ekosystemtjänster genom att utveckla gröna samband och den biologiska mångfalden. Kontoret inväntar ekonomisk kalkyl och bygghandlingar för en groddjurstunnel och avser därför att återkomma med genomförandebeslut del 2 av 2 under hösten.

Målen inom Grönare Stockholm etapp 3 är att:

- Stärka och utveckla utvalda eksamband.
- Stärka och utveckla utvalda spridningsvägar och övervintringslokaler för groddjur.

Projektet som syftar till att gynna eksamband genomförs inom utvalda områden som efter genomförandebeslut kommer detaljprojekteras utifrån de pilotprojekt som genomförts. Inom vissa områden kommer också insatser genomföras med målet att utveckla livsmiljöer för groddjur. En av dessa insatser, en tunnel för groddjur under en bilväg, redovisas i särskilt ärende till nämnden under hösten 2020.

Kontoret föreslår att trafiknämnden beslutar om genomförande av insatser för att stärka groddjurs- och eksamband, Grönare Stockholm etapp 3, till en investeringsutgift om 20,0 mnkr.

Bakgrund

Kommunfullmäktige antog i februari 2017 (utl. 2017:30, dnr 171-1292/2016) Grönare Stockholm, riktlinjer för planering, genomförande och förvaltning av stadens parker och naturområden. Riktlinjerna syftar till att generellt stärka stadens gröna kvaliteter i alla stadsdelar. I kommunfullmäktiges budget 2017 utökades också trafiknämndens investeringsbudget med 300 mnkr under åren 2017-2019, med avsikt att genomföra satsningar i de sju stadsdelar som utpekats som särskilt prioriterade. Kontoret har fört underhandsdiskussioner med stadsledningskontoret om att ombudgetera investeringsmedlen och förlänga tidsramen för att möjliggöra genomförandet i enlighet med stadens investeringsprocess. Investeringarna inom Grönare Stockholm är planerade att avslutas under 2022.

Grönare Stockholm etapp 1

Trafiknämnden beslutade i april 2017 (dnr T2017-00093) om utrednings-, inriktnings- och genomförandebeslut för 14 projekt

som utgör etapp ett av trafiknämndens genomförande av intentionerna i Grönare Stockholm.

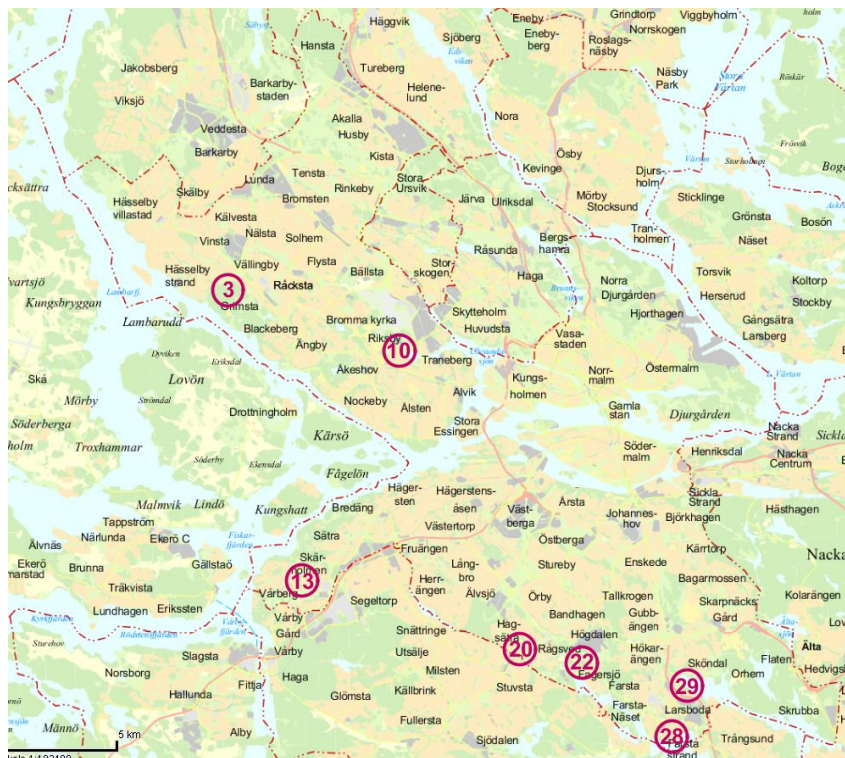
Grönare Stockholm etapp 2

Trafiknämnden godkände i november 2017 (dnr T2017-00093) inriktning för 11 delprojekt som finansieras med medel från Grönare Stockholm.

Grönare Stockholm etapp 3

Projekten inom Grönare Stockholm etapp 3 finansieras genom de särskilda investeringsmedel som avsattes som ett led i beslutet om riktlinjer för ett Grönare Stockholm. Inriktningsbeslut för Grönare Stockholm etapp 3 togs av trafiknämnden 14 juni 2018 med avsikten att förstärka stadens gröna infrastruktur och ekosystemtjänster på sju platser. Preliminärt beräknas stadens investeringsutgift för projekten i etapp 3, del 1 av 2, uppgå till 20,0 mnkr. För att invänta bygghandlingar och ekonomisk kalkyl väljer kontoret att återkomma med genomförandebeslut för den återstående groddjurstunneln som planeras inom etapp 3. Kommande genomförandebeslut för etapp 3, del 2 av 2, planeras under hösten 2020.

Nedanstående karta visar de ungefärliga platser där insatser planeras för att bevara och utveckla groddjurssamband och eksamband. Platserna och deras beteckning är hämtade från det underlagsmaterial som togs fram inför arbetet med stadens översiktsplan. För att undvika sammanblandning har de ursprungliga sifferbeteckningarna behållits



Ärendets beredning

Ärendet har beretts av trafikkontoret i samråd med den strategiska samordningsgruppen för Grönare Stockholm som leds av stadsträdgårdsmästaren. I samordningsgruppen ingår representanter för miljöförvaltningen, stadsbyggnadskontoret, exploateringskontoret, fastighetskontoret och representanter för stadsdelsförvaltningarna.

Mål och syfte

Projektet inom Grönare Stockholm etapp 3 syftar till att utveckla och stärka stadens leverans av ekosystemtjänster genom att utveckla de gröna sambanden och den biologiska mångfalden.

Målen inom Grönare Stockholm etapp 3 är att:

- Stärka och utveckla utvalda eksamband.
- Stärka och utveckla utvalda spridningsvägar och övervintringslokaler för groddjur.

Projektet tar sin utgångspunkt i Grönare Stockholm, riktlinjer för planering, genomförande och förvaltning av stadens parker och naturområden.

De sju platser som föreslås i inriktningsärendet är hämtade från gällande översiktsplan. Där utpekats 33 platser som särskilt

viktiga att skydda och utveckla med hänsyn till gröna samband och biologisk mångfald.

Projekten kommer också bidra till uppfyllandet av handlingsplanen för biologisk mångfald som antogs av miljö- och hälsoskyddsnämnden den 16 juni 2020.

Arbetet med Grönare Stockholm etapp 3 ansluter också till de nationella miljökvalitetsmålen, främst målen kring levande skogar, god bebyggd miljö och ett rikt växt- och djurliv.

Befintlig situation

Stockholm har en rik och varierad naturmiljö som uppskattas av stadens invånare. Biologisk mångfald är en av de grundläggande förutsättningarna för att våra ekosystem ska kunna leverera funktioner och nyttor som vi människor behöver och använder. I takt med att staden växer ökar trycket på den blågröna infrastrukturen och de pågående klimatförändringarna medför risk för ökad sårbarhet, till exempel för påverkan från invasiva arter. En växande befolkning har också behov av rekreationsområden, grönska och vatten av god kvalitet.

Med anledning av detta finns behov av att utveckla, stärka och skydda vissa områden och ytor som är viktiga för den biologiska mångfaldens infrastruktur vilket är ambitionen med projekten inom Grönare Stockholm etapp tre.

Åtgärdsförslag

Nedanstående val av platser och åtgärder har sin utgångspunkt i det underlagsmaterial som utarbetades i samband med framtagandet av stadens översiktsplan. I den anges 33 platser med tillhörande åtgärder som har behov av att stärkas och utvecklas. Generellt kan sägas att både ek- och groddjursmiljöer också utgör goda livsmiljöer för ett mycket stort antal andra växter, djur och insekter. Förekomst av groddjur och ek-miljöer kan alltså tolkas som att även andra arter ges goda livsbetingelser.

Under utredningsarbetets gång har de ursprungliga planerna anpassats och förändrats med hänsyn till pågående exploateringsprojekt, befintlig infrastruktur, närliggande bostäder, markföroreningar och annat. Följande insatser föreslås:

- *Grimsta naturreservat, nummer 3 på kartan*
Insatser för att förbättra våtmarkssambandet mellan

Mälarstranden och Kyrksjön, bl.a. genom anläggande av dammar. Nära befintligt bostadsområde.

- *Riksby, nummer 10 på kartan*
Förstärkning av ek-biotoper, friställning och plantering. Övervintringslokaler för groddjur, nära bostäder.
 - *Vårberg- Skärholmen, nummer 13 på kartan*
Förstärkning av regionalt eksamband. Røjning, friställning, plantering och utläggning av död ved. Gynnar fauna och flora knuten till ek. Genom att ekbeståndet glesas ut, enskilda individer friställs och sly tas bort, får besökare fria siktlinjer och en bättre överblick över området, vilket är trygghetsskapande.
 - *Hagsätraskogen- Rågsveds friområde, nummer 20 på kartan*
Förstärkning av regionalt eksamband. Røjning, friställning, plantering och utläggning av död ved. Gynnar fauna och flora knuten till ek. Genom att ekbeståndet glesas ut, enskilda individer friställs och sly tas bort, får besökare fria siktlinjer och en bättre överblick över området, vilket är trygghetsskapande.
 - *Rågsveds friområde – Fagersjöskogen, nummer 22 på kartan*
Förstärkning av regionalt ek-samband. Røjning, friställning, plantering och utläggning av död ved. Genom att ekbeståndet glesas ut, enskilda individer friställs och sly tas bort, får besökare fria siktlinjer och en bättre överblick över området, vilket är trygghetsskapande.
 - *Magelungen-Drevviken, nummer 28 på kartan*
Förstärkning av regionalt ek-samband. Røjning, friställning, plantering och utläggning av död ved. Gynnar fauna och flora knuten till ek. Genom att ekbeståndet glesas ut, enskilda individer friställs och sly tas bort, får besökare fria siktlinjer och en bättre överblick över området, vilket är trygghetsskapande.
 - *Larsboda-Sköndal, nummer 29 på kartan*
Förstärkning av regionalt ek-samband. Røjning, friställning, plantering och utläggning av död ved. Gynnar fauna och flora knuten till ek. Genom att ekbeståndet glesas ut, enskilda individer friställs och sly tas bort, får besökare fria siktlinjer och en bättre överblick över området, vilket är trygghetsskapande.
- Tunnel för groddjurspassage under Perstorpsvägen.

Beskrivning av åtgärder för eksamband

Stockholms läns eklandskap är mycket värdefullt när det gäller naturvärden. Bevarande och utveckling av ekmiljöer är prioriterat

av Länsstyrelsen i den regionala handlingsplanen för grön infrastruktur. Hot mot ekmiljöer utgörs främst av igenväxning och exploatering.

Insatserna på de föreslagna platserna syftar till att utveckla och förstärka både ekar och de arter som är beroende av dem för sin överlevnad. Åtgärderna bidrar också till att höja besöksvärden då platserna upplevs som trygga och framkomliga.

I arbetet med att friställa ekar tas hänsyn till befintlig belysning och siktlinjer, att stigar är fria från närliggande buskage och att information finns som beskriver naturvårdsåtgärder på ett pedagogiskt sätt. Därigenom utvecklas områden med avseende på bl.a. biologisk mångfald, rekreation, ekologi, trygghet, lekvärden och folkhälsa i naturmark som ofta är tätortsnära.

I planeringsarbetet har insatser genomförts på pilotområden i Farsta och Skärholmen. Efter omfattande dialog med stadsdelsförvaltningarna, ekologer och de entreprenörer som utför arbetet har metoder och arbetssätt fastställts. De kommer därefter att anpassas och användas inom övriga områden.

Åtgärderna omfattar:

- Slyröjning.
- Gallring för att friställa ekar.
- Avverkning av utvalda träd (även ekar).
- Fräsning av stubbar och återställning av slåttermark.
- Selektiv gallring av buskage och undervegetation, bevarande i vissa lägen.
- Nyplantering av ek där det saknas unga träd och efterföljare för att utveckla rätt åldersprofil i ett ekområde.
- Plantering av brynväxter och ängsblommor för pollinatörer och andra insekter.
- Etableringsskötsel, bevattning av nyplanterade växter utförs inom projektet.
- Placering av död ved i form av t.ex. faunadepåer, risbänkar, stockbänkar och skulpturer/installationer av ek-timmer.
- "Veteranisering" av utvalda träd för att skapa habitat för eklevande organismer.
- Placering av mulm-holkar och andra boplatser för insekter.
- Informativa och pedagogiska skyltar som berättar om insatserna.
- Sittmöbler skapade av timmer avverkat på platsen.

- Tillverkning och uppsättning av fågel- och fladdermusholkar från timmer avverkat på platsen.
- Skapande av naturstigar, gläntor och utsiktsplatser i de restaurerade områdena.
- Inmätning av faunadepåer samt nya skötselytor och överföring av GIS-koordinater till DpMap samt miljöförvaltningens miljödataportal.
- Framtagande av enklare skötselplaner för de nyligen restaurerade områdena som kan användas av respektive stadsdelsförvaltning.

För att underlätta och effektivisera framtida drift i ordningsställsytorna för att möjliggöra slåtter eller gräsklippning som framtida driftmetod. Slåtter leder till att ekarna gynnas samtidigt som den kulturhistoriskt värdefulla ängsmarken bevaras och utvecklas. Det är också en relativt billig form av drift för den ansvariga stadsdelsförvaltningen.



Friställda ekar och bord byggt av avverkat ek-timmer.



Exempel på "mulmholk", ett artificiellt habitat skapat för insekter på platser där ihåliga träd saknas.



Pedagogisk informationsskylt och en enkel sittbänk tillverkad av avverkat timmer från platsen.

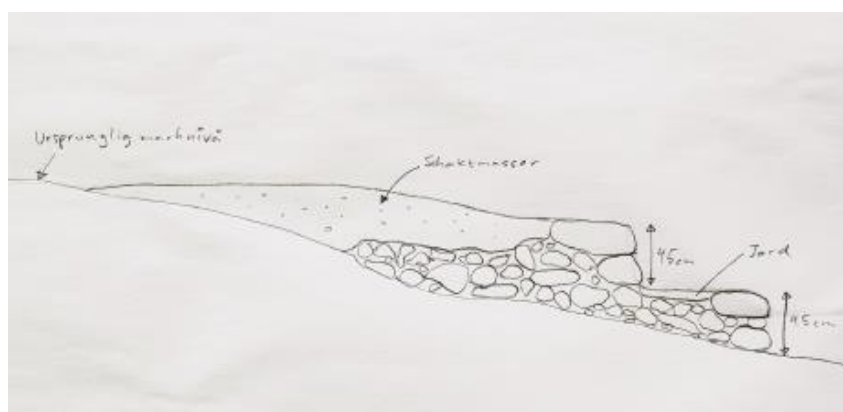
Beskrivning av åtgärder för groddjur

I många av stadens gröna samband och andra grönytor finns observationer av olika typer av grodor, paddor och vattensalamandrar. De är beroende av fiskfria småvatten med god kvalitet för sin fortplantning och överlevnad. Groddjur hotas främst av att deras livsmiljöer försvinner då småvatten fylls igen eller dikas ut, inte minst i samband med olika exploateringsprojekt. Även deras landmiljöer har krympt och fortsätter att minska eller fragmentiseras då staden växer och förtätas. Klimatförändringar och smittsamma sjukdomar är också betydande orosmoln som gör åtgärder för att stärka Stockholms groddjurspopulationer viktiga.



Vanlig padda

Groddjur reproducerar sig under april till maj i grunda dammar och småvatten. Efter lekperioden lever de på land i skogsbryn, skogar, trädgårdar etc. där de söker skydd under dagen under stenar, stockar, lövhögar eller på andra fuktiga platser. Groddjur övervintrar på frostfria platser i hålor av olika slag så som gnagargångar, stenrösen, rotgångar, skrevor eller liknande, men de kan även övervintra i vattnet nedgrävda i bottendyn.

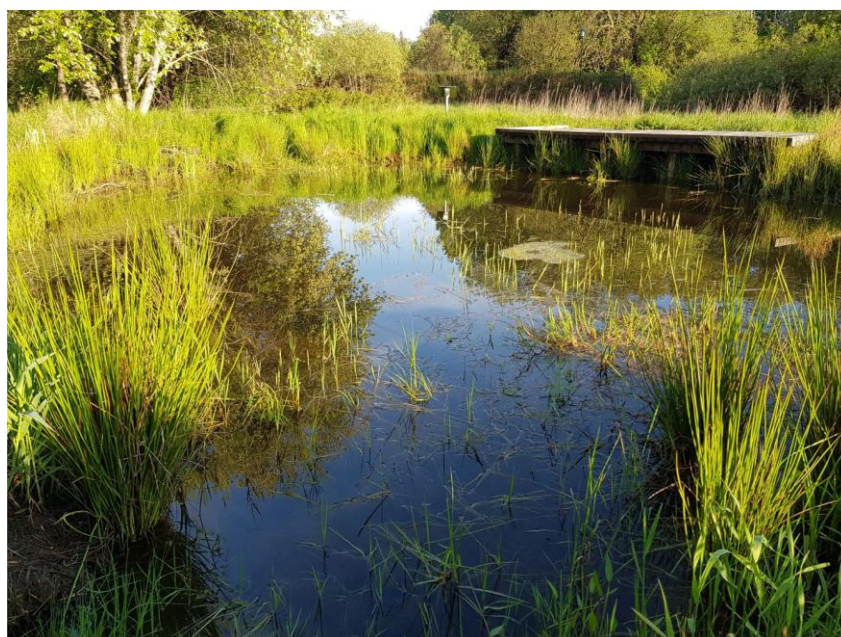


Principskiss på övervintringslokal med sittgradäng

För att bevara och utveckla groddjurens olika livsmiljöer kommer följande genomföras:

- Anläggning av dammar
- Anläggning av mur med övervintringsplats som också kan utformas med sittgradäng/terrass för människor
- Inplantering av finbladig vattenvegetation i småvatten
- Inplantering av varierad växtlighet i strandzonen på befintliga småvatten

- Eventuell röjning/gallring av skuggande växtlighet runt befintliga dammar
- Tillgänglighetsanpassning med klivstenar i vattnet samt brygga och bänkar
- Informationsskylt om groddjur
- Groddjurspassage (tunnel) under väg i närhet småvatten och övervintringslokaler. Ingår i genomförandebeslut del 2, hösten 2020.



Damm med brygga på Skönstaholmsfältet

Kontoret har för avsikt att återkomma med ett genomförandebeslut för den groddjurstunnel som planeras under Perstorpsvägen i Farsta stadsdelsområde, nr 29 på kartan. Utrednings- och kalkylarbete pågår och beräknas vara färdigställt under hösten.

Avvägningar

Under utredningsarbetet har projektledningen gjort flera avvägningar med avseende på metoder och lokaler för insatserna.

För samtliga aktuella lokaler har ett omfattande arbete gjorts för att säkerställa att insatserna sker på områden som inte kan komma i konflikt med andra projekt eller exploatering. Flera lokaler har vid närmare undersökning visat sig olämpliga med hänsyn till både kommande exploatering i närområdet men även på grund av markföroreningar där kostnader för sanering inte kan inrymmas inom projektet.

Det finns en aktiv och pågående diskussion bland ekologer, trädexperter, arborister och andra, om hur insatser för att utveckla och bevara eksamband bäst utförs. Av den anledningen har en dialog med berörda förts, för att komma fram till lämpliga åtgärder som dessutom kan variera beroende på de lokala förutsättningarna.

Att bygga en tunnel under en befintlig väg för att möjliggöra groddjurens vandring mellan övervintringslokaler och dammar har inneburit svåra överväganden av både teknisk och biologisk karaktär. Flera lokaler har undersökts och förkastats med hänsyn till byggtekniska aspekter och tveksam nytta för groddjuren.

Konsekvenser

Ekosystemtjänster

Syftet med projekten inom Grönare Stockholm etapp 3 är att utveckla och stärka stadens leverans av ekosystemtjänster genom att utveckla de gröna sambanden och den biologiska mångfalden med utgångspunkt i vad som beskrivs i ärendet.

Gestaltning

Genom insatserna som beskrivs i ärendet kommer flera av områdena gestaltas på ett attraktivt sätt. Detta syftar till att i möjligaste mån skapa tillgängliga rum för rekreation, möten, lärande och stillhet.

Jämställdhet

I samband med investeringar i stadens grönstruktur tas särskild hänsyn till att skapa trygga, attraktiva och tillgängliga platser. Genom att i gestaltungsarbetet ta hänsyn till trygghetsaspekter som t.ex. belysning, siktlinjer och tillgänglighet är förhoppningen att, i möjligaste mån, skapa tillgänglighet för alla. Det finns också förhoppningar att informationsskyltar på plats och på nätet kan bidra till pedagogiska läroplatser för barn och andra. Att platserna i sig utgör målpunkter för besökare kan också leda till ökad trygghet och jämställdhet då flera grupper av människor rör sig på platserna.

Insatserna kommer förhoppningsvis leda till att platserna upplevs som jämställda och tillgängliga för alla grupper i samhället.

Tidplan

| Aktivitet | 2020 | 2021 | 2022 |
|-----------------------|--|--------------------------------------|--------------------------------------|
| Genomförandebeslut | september. | | |
| Fortsatt projektering | Hösten | | |
| Entreprenör | Upphandlade årsentre- prenörer | Upphandlade årsentre- prenörer | Upphandlade årsentre- prenörer |
| Genomförande | Delvis påbörjad i.o.m. pilot-projekt | Genom- förande | Genom- förande |

Ekonomi

Projektets totala utgift beräknas till 20 mnkr, vilket baseras på de genomförda pilotprojekten i Farsta och Skärholmen. Dessa pilotprojekt genomfördes i syfte att fastställa metoder och arbetssätt. I totala utgiften ingår ett indexpåslag om 5 procent på kommande utgifter och medel avsedda för oförutsedda risker om 10 procent. Projektet finansieras genom särskilda medel från Grönare Stockholm och är inrymt inom nämndens utökade investeringsplan.

Hittills har 4,9 mnkr förbrukats i projektet för utredning, projektering och entreprenad. Entreprenadutgifter avser friställning och restaurering av ekområden som genomfördes inom ramen för pilotprojekten i Farsta och Skärholmen. Kommande utgifter avser fortsatt projektering, entreprenad och byggledning. Projektets totala utgifter sammanfattas i nedanstående tabell.

| | Tidigare nedlagt (mnkr) | Beräknade kommande utgifter (mnkr) | Totalt (mnkr) |
|---|-------------------------------|---|------------------|
| Utgifter | | | |
| Utredning och projektering | 1,75 | 1,5 | 3,25 |
| Byggherrekostnader inkl. byggledning och risk | 0,35 | 1,3 | 1,65 |
| Risk | 0 | 2,0 | 2,0 |
| Entreprenad | 2,8 | 9,6 | 12,4 |
| Index | | 0,7 | 0,7 |
| Summa utgifter | 4,9 | 15,1 | 20,0 |

| | | | |
|------------------------|------------------|-------------------|-------------------|
| | | | |
| Inkomster | 0 | 0 | 0 |
| | | | |
| Summa inkomster | 0 | 0 | 0 |
| | | | |
| Netto | 4 900 000 | 15 100 000 | 20 000 000 |

Driftkostnader

Projektet beräknas inte innebära några nämnvärda ökade drift- och underhållskostnader. De nya anläggningarna ska dock läggas in i stadens kartverktyg DpMap som utgör underlag för fördelning av medel för parkdrift.

Projektet beräknas medföra ökade kapitalkostnader med sammanlagt cirka 0,9 mnkr från och med år 2023.

Kapitalkostnaderna, som avser avskrivningar med en genomsnittlig preliminär avskrivningstid om cirka 25 år och intern ränta om 0,5 procent, minskar därefter successivt med gjorda avskrivningar.

Risk/Osäkerhet

I samband med schaktarbeten för t.ex. groddjursdammar finns det risk att markföroreningar påträffas. Om föroreningar påträffas i byggskedet kan stilleståndskostnader bli avsevärda i avvaktan på provtagning och saneringsarbeten.

Eftersom även markundersökningar är kostsamma har projektledningen valt att endast göra markprovtagning i områden där det konstaterats att det finns fyllnadsmassor eftersom de massorna erfarenhetsmässigt ofta innehåller olika typer och mängder av föroreningar. Om projektledning har bedömt att aktuella jordlager är naturligt avsatta har jordprovtagning därför inte genomförts.

Slut