

# SAMRÅDSREDOGÖRELSE

tillhörande detaljplan för Trinntorp 1:26,  
i Tyresö kommun.

Tyresö kommuns samhällsbyggnadsförvaltning upprättade i september 2011 ett förslag till detaljplan för Trinntorp 1:26.

Detaljplanen syftar till att ge fastigheten en ökad byggrätt, säkra rätten till släntintrång samt möjliggöra för anslutning till det kommunala VA-nätet.

Förslaget har varit ute på samråd under tiden 5 september till och med 26 oktober 2011. Samrådshandlingarna har funnits tillgängliga på kommunens servicecenter, bibliotek och på hemsidan. Samrådet har även annonserats i lokaltidningen Mitt i Tyresö den 4 oktober 2011.

Under samrådet har sex yttranden kommit in. Av yttrandena är fem från remissinstanser i form av myndigheter och/eller föreningar. Alla yttranden samt kommunens svar redovisas i detta dokument. En del av synpunkterna har behövt sammanfattas eller förtydligas. Bilagor till yttrandena redovisas inte nedan. Alla yttranden i sin helhet, med bilagor, finns tillgängliga på samhällsbyggnadsförvaltningen.

## Samrådet har lett till följande ändringar i planförslaget:

- Byggnadsbestämmelserna har förändrats.
- Ett område med bestämmelsen n2 har ersatt de tidigare skydden för enskilda träd, n1. Bestämmelsen n2 innebär skydd av landskapsbilden och innefattar skydd av enskilda träd.
- Ett avsnitt om buller har lagts till i planbeskrivningen.

| Inkomna synpunkter                          | Datum      | Synpunkt      |
|---|------------|---------------|
| <b>Myndigheter och föreningar</b>           |            |               |
| 1. Länsstyrelsen                            | 2011-10-28 | Ingen erinran |
| 2. Södertörns Miljö- och Hälsoskyddsförbund | 2011-10-25 | Ingen erinran |
| 3. Telia Sonera                             | 2010-10-10 | Ingen erinran |
| 4. SL                                       | 2011-10-26 | Ingen erinran |
| 5. Vattenfall eldistribution AB             | 2011-10-26 | Ingen erinran |
| <b>Privatpersoner</b>                       |            |               |
| 6. Birger Faith-Ell och Maj-Britt Faith-Ell | 2010-10-10 | Synpunkt      |

## Samhällsbyggnadsförvaltningen

Planenheten • 135 81 Tyresö  
Tel 08-5782 91 00 • Fax 08-798 95 94  
sbf@tyreso.se • www.tyreso.se



## Myndigheter och remissinstanser:

### 1. Länsstyrelsen

Hänsyn behöver tas till SL:s synpunkt om lågfrekvent buller.

*Svar: Ett avsnitt som behandlar frågorna kring buller har lagts till i planbeskrivningen.*

### 2. Södertörns miljö- och hälsoskyddsförbund

1. Dagvattnet bör omhändertas lokalt i tomtmarken.

*Svar: I den mån det är möjligt ska dagvattnet omhändertas lokalt. Regn- och smältvatten som inte omhändertas inom fastigheten rinner i ett dike som löper längs med Nytorpsvägen och samlas i det fördröjningsmagasin som finns vid Breviks skola, ca. 800 meter från planområdet. Slutreceptient för dagvattnet är Kalvfjärden.*

2. Marken närmast Breviksvägen är prickmark som inte får bebyggas av trafikbullerskäl. Planhandlingarna får gärna göras tydligare så att det framgår om det innebär några ytterligare restriktioner i bostadens utformning eller förläggning av uteplats för att klara gällande trafikbullerriktvärden.

*Svar: Fastighetens norra del har belagts med prickmark, dels som en följd av trafikbullret men även för att fastighetens norra del inte lämpar sig att uppföra bebyggelse på (kuperad mark med ädellövträd). Ett avsnitt som behandlar frågorna kring buller har lagts till i planbeskrivningen.*

### 3. TeliaSonera Skanova Access AB

TeliaSonera Skanova Access AB har inget att erinra.

*Svar: Kommunen noterar detta.*

### 4. SL

Tyresö kommun har översänt rubricerad detaljplan till AB Storstockholms Lokaltrafik (SL) för yttrande.

Syftet med planen är att ge fastigheten ökad byggrätt, säkra rätten till släntintrång samt möjliggöra för anslutning till det kommunala VA-nätet.

1. Området försörjs med busstrafik, linje 805 och 815, och närheten till hållplatser anses som god. För att tillgodose tillgängligheten till SL:s hållplatser är det av största vikt att gång- och cykelbanor till kollektivtrafiken utformas attraktivt. Gång- och cykelvägar till SL-trafiken ska utformas säkra, trygga, gena och tillgängliga för personer med funktionsnedsättning. Utformningen ska utgå från ett barnperspektiv.

*Svar: Den busshållplats som ligger belägen i anslutning till fastigheten Trinntorp 1:26 har utformats utifrån rådande tillgänglighetsnormer, vilket bl.a. innebär att taktila markplattor anlagts för att underlätta för personer med funktionshinder. Gällande gång- och cykelvägar i anslutning till området så är detta något som kommer att anläggas i samband med att etapp 16, Tyresö Östra, genomförs. Det är svårt att säga exakt när arbetet med denna etapp kommer att påbörjas men utifrån rådande bedömning planeras arbetet med etapp 12-22 att starta från fyra år och framåt.*

2. Området är bullerstört och för bostäder som byggs i anslutning till vägar där buss trafikerar ska Socialstyrelsens riktvärden (SOSFS 2005:6) för lågfrekvent buller vara vägledande vid dimensionering av fasad och fönster mot störningar från tung trafik.

*Svar: Fastighetens norra del har belagts med prickmark, dels som en följd av trafikbullret men även för att fastighetens norra del inte lämpar sig att uppföra bebyggelse på (kuperad mark med ädellövträd). Ett avsnitt som behandlar frågorna kring buller har lagts till i planbeskrivningen. Gällande tekniska specifikationer kring utformning av byggnader så är detta något som regleras i bygglovskedet.*

## **5. Vattenfall Eldistribution AB**

Vattenfall har elanläggningar inom och i närheten av planområdet vilket visas av bifogad karta (se sista sidan), blå linje = 0,4 kV lågspänningsledning. Heldragna linjer är luftledningar och streckade linjer är markförlagda kablar. Ledningarnas läge i kartan är ungefärligt.

Vattenfall bedömer att vi kommer att kunna strömförsörja detaljplanen med vårt befintliga nät.

Vattenfalls anläggningar måste uppfylla de säkerhetsavstånd som gäller. Till Vattenfalls lågspänningsluftledning gäller 2 meters avstånd. Eventuell flytt/förändring av befintliga elanläggningar utförs av Vattenfall men bekostas av exploatören. Offert på eventuella el-serviser, både byggkraft och permanent servis, beställs via [www.vattenfall.se/sv/anslutning-till-elnatet.htm](http://www.vattenfall.se/sv/anslutning-till-elnatet.htm) eller på tel. 020-82 10 00.

I övrigt gäller att befintliga elanläggningar måste hållas tillgängliga under alla skeden av plangenomförandet. Vid eventuella schaktningsarbeten skall kabelutsättning begäras. Detta beställs via Post och telestyrelsens [www.ledningskollen.se](http://www.ledningskollen.se). Om ärendet brådskar kontakta Vattenfalls kundtjänst 020-82 10 00. Kostnaden för uttryckningen debiteras då beställaren.

*Svar: Kommunen noterar Vattenfalls synpunkter och kommer att beakta dessa.*

## Privatpersoner:

### 6. Birger Faith-Ell och Maj-Britt Faith Ell

1. På bifogad ritning Trinntorp 1:26 daterad september 2011 har Nytorpsvägen bytt namn till Fasanvägen. Vi utgår från att Tyresö kommun inte tänker ändra vägnamnen i samband med antagandet av denna detaljplan?

*Svar: Det stämmer att kommunen inte har för avsikt att ändra vägnamnen. Detta har uppstått som en följd av ett fel i kartvisningen och har korrigerats.*

2. Vi har inte något emot att fastigheten bebyggs enligt bifogad ritning och att den ansluts till kommunalt vatten, avlopp samt el, tele och att VA förläggs i mark samt att den förbereds för kommande markintrång, av en gångväg som troligtvis kommer att anläggas vid fortsatt detaljplanearbete av Breviksvägen.

Vi vill påpeka att västra Nytorpsvägen etapp 4 har möjliggjort framdragning av el, tele och VA samt bekostat alla dessa vägarbeten och gångvägar som dessa arbeten medfört fram till aktuell fastighet.

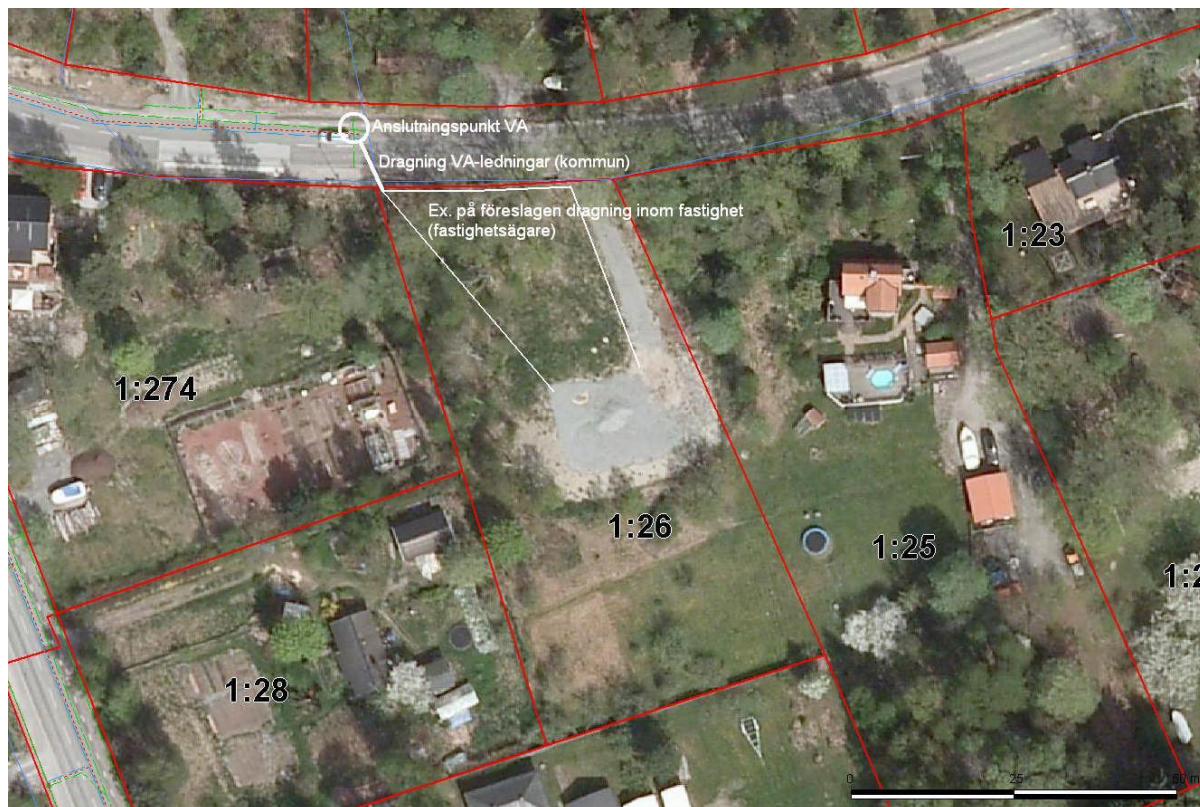
Om Trinntorp 1:26 vill vara med att nyttja dessa kablar/rör/ledningar/vägar ska fastigheten även vara med att bekosta vägavgiften för "Västra Nytorpsvägen etapp 4" som delvis redan gjort intrång på deras fastighet enligt er detaljplan. Vägavgiften ska sedan reduceras från de andra fastigheterna som redan är med i etappen.

Vi utgår från att rören som ska dras fram till aktuell fastighet förlängs och grävs ner i samband med denna anslutning i Breviksvägen alternativt att dessa rör redan är förlagda under etapp 4.

På er bifogade karta framgår det inte var denna anslutning kommer att ske eller om denna anslutning redan finns framdragen till fastigheten? Som det ser ut på kartan måste grävarbeten genomföras för att kunna ansluta fastigheten med VA, el och tele.

*Svar: Fastigheten Trinntorp 1:26 kommer även fortsättningsvis att tillhöra etapp 16. Arbetet med denna etapp förväntas att påbörjas om tidigast 2017. Gatukostnad kommer att tas ut i samband med detta. Gällande debitering av avgift för anslutning av Trinntorp 1:26 till det kommunala VA-nätet så kommer att tas ut när anslutningen är genomförd.*

*Gällande exakta sträckor för dragning av rör och ledningar så är detta inget som vanligtvis illustreras i den plankarta som hör till detaljplanehandlingarna. Däremot bifogas enligt karta nedan ett förslag på anslutningspunkter/sträckningar. Eftersom anslutningen till VA-nätet ligger i anslutning till fastighetsgränsen mellan Trinntorp 1:274 och Trinntorp 1:26 förefaller det mycket troligt att anslutningen till fastigheten kopplas på nedan föreslagna punkt. För dragning av VA-ledningar inom fastigheten svarar fastighetsägaren. Se karta nedan.*



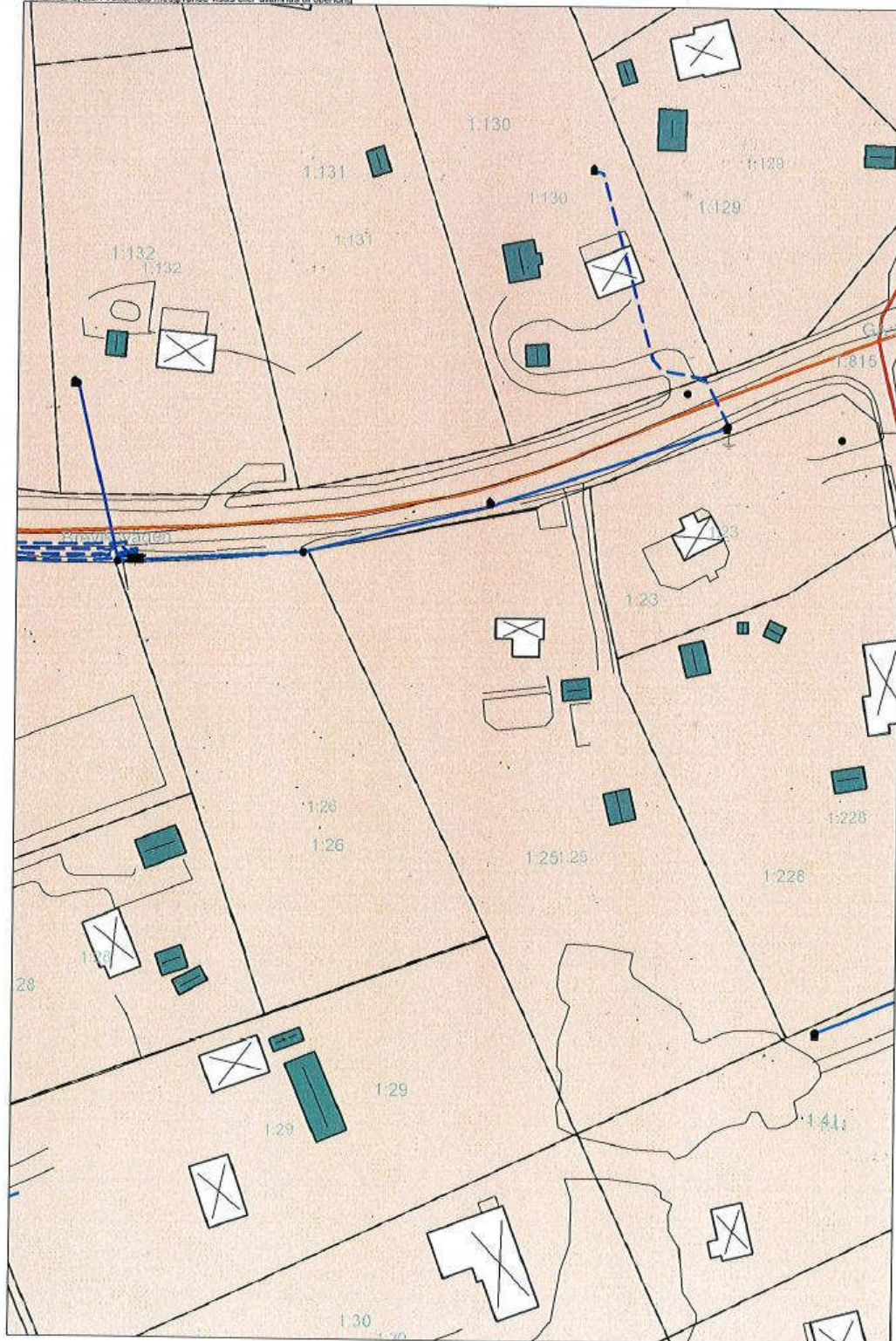
*Bilden visar anslutningspunkten till det kommunala VA-nätet samt en ungefärlig sträckning för ledningar inom fastigheten.*



Bilaga, Vattenfall Eldistribution AB



Kartan får ej utan Vattenfalls medgivande visas eller utännas till obehörig



2011.10.25

Trinntorp 1:26

