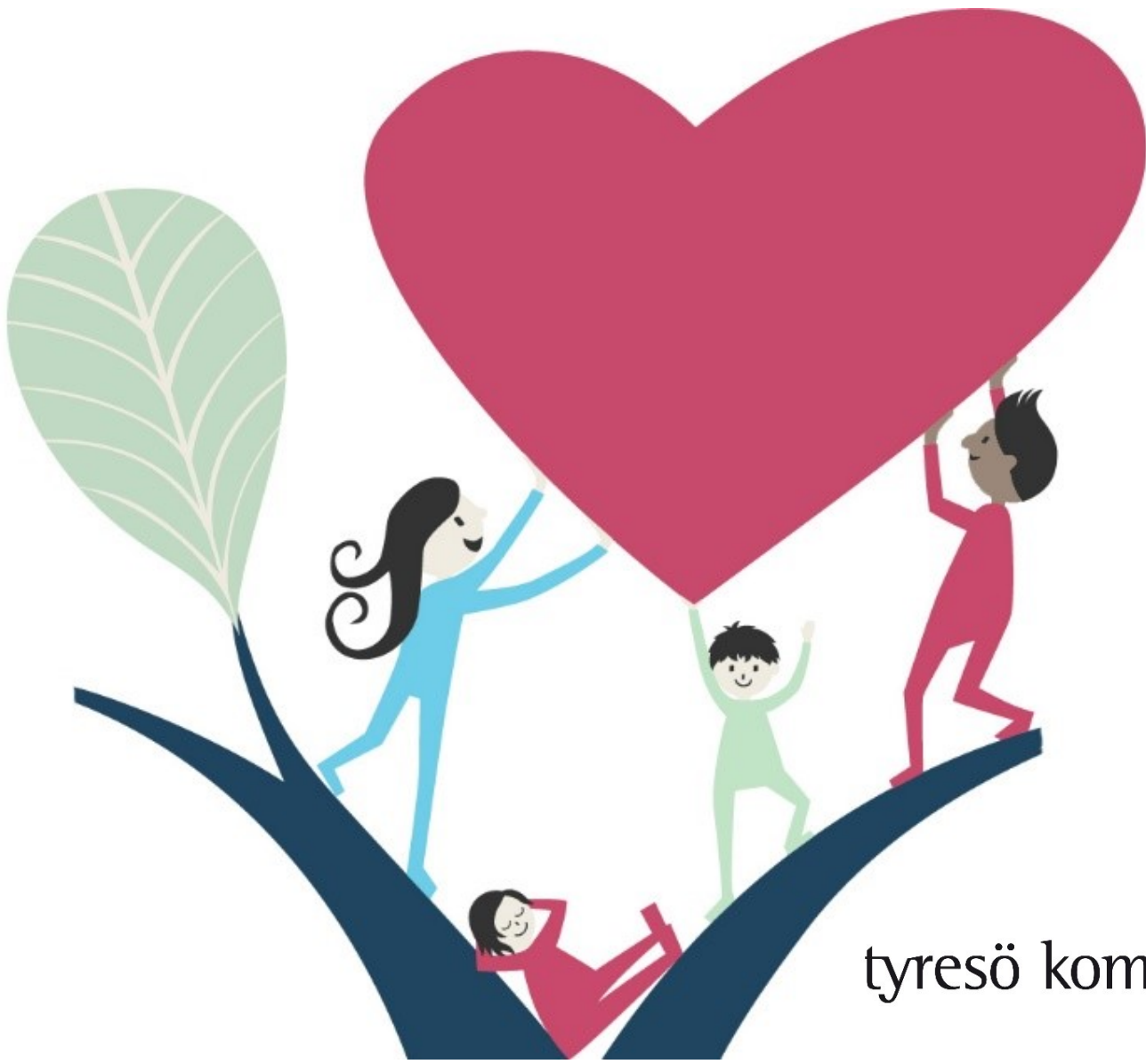


# Månadsrapport september

Äldre- och omsorgsnämnden, Tyresö kommun

2020-09-30



tyresö kommun



## **Innehåll**

Viktiga händelser .....	3
Uppföljning Nämndmål.....	4
Uppföljning Grundförutsättningar .....	12
Ekonomisk rapport .....	16

## Viktiga händelser

- Förvaltningen har tagit fram besöksrekommendationer inför att det nationella besöksförbudet inom äldre- och omsorgsboenden upphävs den 1/10. Samtliga vård- och omsorgsboende har också i uppgift att utse en covid-samordnare för att medverka till att skapa säkra besök.
- Förvaltningen och kommunal har slutit en lokal överenskommelse med villkor för äldreomsorgslyftet vilket innebar att även tillsvidareanställd personal inom äldreomsorgen kunde ta del av satsningen.
- Dagverksamhet för personer med kognitiv sjukdom samt regelbunden avlastning (växelvård) startade igen den 28 september efter att ha varit pausad sedan i våras.
- Även den dagliga verksamheten inom LSS har dragit igång igen efter att ha varit pausad.
- Den nya LSS-gruppbostaden Villa Strandvägen öppnades i september.
- Osäkerhet råder fortfarande om om Bra Liv (utförare inom boendestöd) får fortsätta bedriva Boendestöd eller inte. Förvaltningen följer utvecklingen noggrant och planerar för olika scenarier.

## Uppföljning Nämndmål

Om målet/målnivån för indikatorn har uppnåtts eller överträffats bedömningen G - grön.

Om avvikelsen för målet/indikatorn uppgår till mindre än 10 % är bedömningen A – amber/gul

Om avvikelsen överstiger 10 % är bedömningen R - röd.

Strategiskt mål	Nämndmål	Indikator	Utfall	Målnivå	Bedömning	Kommentar
<b>Tyresöbornas behov av tillförlitlig kommunal verksamhet och service i olika skeden av livet tillgodoses, snabbt och enkelt</b>						
		Äldreomsorg och omsorg om personer med funktionsnedsättning - Trygg och säker hemgång från slutenvården utvecklas i samverkan med regionen			G	En av målets tre indikatorer kommer inte publiceras då Socialstyrelsen ställt in undersökningen pga. corona-pandemin.
		Antal dagar kommunen betalat för slutenvård pga. inte kunnat förbereda hemgång till egna hemmet i tid efter inkommen inskrivningsmeddelande (kommunala betalningsansvaret)	0	0	G	
		Antal avvikelser från en trygg och säker hemgång inom den kommunala hälso- och sjukvårdsenheten	0	0	G	
		(U23571) Aktuell rutin för hur planering av den enskildes hälso- och sjukvård (vårdplanering) ska genomföras i samverkan med olika aktörer, där det är dokumenterat i journal hur den enskilde deltagit vid vårdplaneringen, i särskilt boende äldreomsorg?	---	100 %		Utfallet för indikatorn kommer inte att publiceras.
		Omsorg om personer med funktionsnedsättning - Den upplevda tryggheten hos vuxna i bostad med särskild service ska öka				Utfallet för indikatorerna mäts i samband med brukarundersökningen som genomförs under september-oktober. Resultatet kommer att publiceras senare under året.

		(U28522) Omsorg om personer med funktionsnedsättning - Brukarbedömning gruppboende LSS - trygg med personal, andel (%)		91 %		
		(U28529) Omsorg om personer med funktionsnedsättning - Brukarbedömning serviceboende LSS - trygg med personal, andel (%)		70 %		
		(U28523) Brukarbedömning gruppboende LSS - Brukaren är aldrig rädd för något hemma, andel (%)		80 %		
		(U28530) Brukarbedömning serviceboende LSS - Brukaren är aldrig rädd för något hemma, andel (%)		60 %		
<b>Tyresöborna är medskapare och delaktiga i kommunens utveckling</b>						
	Äldreomsorg - Äldre i vård- och omsorgsboende som upplever en meningsfull tillvaro ska öka				<b>A</b>	Trots ökad nöjdhet inom flera av målets indikatorer har inte målvärdet uppnåtts förutom för en av indikatorerna. Rådande corona-pandemi har även förhindrat vissa av målets aktiviteter att genomföras. Två av målets tio indikatorer kommer inte publiceras då Socialstyrelsen ställt in undersökningen pga. corona-pandemin.
		(U23467) Vård- och omsorgsboende - andel (%) som uppger att maten smakar bra.	76 %	70 %	<b>G</b>	
		(U23468) Vård- och omsorgsboende - andel (%) som upplever att måltiderna är en trevlig stund på dagen.	63 %	65 %	<b>A</b>	Nöjdheten har ökat men målvärdet nåddes inte.
		(U23475) Brukarbedömning särskilt boende äldreomsorg - trivs med rum/lägenhet, andel (%)	66 %	70 %	<b>A</b>	Nöjdheten har ökat men målvärdet nåddes inte.
		(U23465) Brukarbedömning särskilt boende äldreomsorg - trivsamma gemensamma utrymmen, andel (%)	57 %	60 %	<b>A</b>	Nöjdheten har ökat men målvärdet nåddes inte.

	(U23466) Brukarbedömning särskilt boende äldreomsorg - trivsamt utomhus, andel (%)	35 %	65 %	R	Nöjdheten med utomhusmiljön har minskat med 19 procentenheter. Förvaltningen ska utreda orsaken till missnöjet och vidta nödvändiga åtgärder.
	(U23408) Boendeplatser i särskilt boende som erbjuder minst två organiserade och gemensamma aktiviteter under vardagar, andel (%)		100 %		Mäts i samband med KKIK.
	(U23470) Brukarbedömning särskilt boende äldreomsorg - sociala aktiviteter, andel (%)	53 %	60 %	A	Nöjdheten har ökat men målvärdet nåddes inte.
	(U23469) Vård- och omsorgsboende - andel (%) som uppger att det är bra möjligheter att komma utomhus	41 %	55 %	R	Andelen som uppger att de har bra möjlighet att komma utomhus har minskat med 9 procentenheter. Den troliga förklaringen till detta är corona-pandemin och de försiktighetsåtgärder som vidtagits för att hindra smitta inom denna sårbara grupp.
	(U23534) Personer i särskilt boende äldreomsorg vars genomförandeplan innehåller önskemål och behov i samband med måltiderna, andel (%)	---	100 %		Utfall för indikatorn kommer inte att publiceras.
	(U23566) Aktuell rutin för genomförande av dygnets alla måltider, i särskilt boende äldreomsorg	---	100 %		Utfall för indikatorn kommer inte att publiceras.
	Äldreomsorg och omsorg om personer med funktionsnedsättning - Möjligheter till självbestämmande bibehålls hela livet för äldre och förbättras för barn, unga och vuxna med funktionsnedsättning				Flertalet av aktiviteterna för att uppnå målet har pausats på grund av corona-pandemin. Sex av målets 14 indikatorer kommer inte publiceras då Socialstyrelsen ställt in undersökningen pga. corona-pandemin.
	(U23414) Brukarbedömning särskilt boende äldreomsorg - inflytande och tillräckligt med tid, andel (%)		40 %		Detta nyckeltal är ännu inte publicerat, men andel nöjda inom de tre separata frågorna är:

						<ul style="list-style-type: none"> <li>- Hänsyn till åsikter och önskemål: 69 % (samma som 2019)</li> <li>- Möjlighet att påverka tider: 48 % (minskning 7 procentenheter från 2019)</li> <li>- Tillräckligt med tid: 70 % (ökning 9 procentenheter från 2019)</li> </ul>
		(U23432) Kvalitetsaspekter särskilt boende äldreomsorg, andel (%) av maxpoäng		100 %		Mäts i samband med KKIK.
		(U23461) Brukarbedömning särskilt boende äldreomsorg - hänsyn till åsikter och önskemål, andel (%)	69 %	80 %	<b>R</b>	Samma nöjdhet som för 2019.
		(U23565) Personer med en plan som innehåller dokumentation om hur personen deltagit vid upprättande/förändring av sin genomförandeplan i särskilt boende äldreomsorg. Andel (%)	---	100 %		Utfall för indikatorn kommer inte att publiceras.
		(U23498) Regelbundna möten (boråd) vid särskilda boenden för äldre	---	100 %		Utfall för indikatorn kommer inte att publiceras.
		(U21554) Personer med hemtjänst äldreomsorg en plan som innehåller dokumentation om hur personen deltagit vid upprättande/förändring av sin genomförandeplan, andel (%)	---	100 %		Utfall för indikatorn kommer inte att publiceras.
		Brukarbedömning myndigheten äldreomsorg – andel som är nöjd med påverkan/delaktighet i myndighetsutövningen		100 %		Utfallet för indikatorn kommer mätas i samband med myndighetens egen brukarundersökning.
		(U28518) Brukarbedömning gruppbostad LSS - Brukaren får bestämma om saker som är viktiga hemma, andel (%)		75 %		Utfallet för indikatorerna mäts i samband med brukarundersökningen som genomförs under september-oktober. Resultatet kommer att publiceras senare under året.

	(U28525) Brukarbedömning servicebostad LSS - Brukaren får bestämma om saker som är viktiga hemma, andel (%)		85 %		Resultatet kommer att publiceras senare under året.
	(U28532) Brukarbedömning daglig verksamhet LSS - inflytande, andel (%)		80 %		Resultatet kommer att publiceras senare under året.
	(U28144) Andel personer i den dagliga verksamheten med en aktuell genomförandeplan som innehåller dokumentation om delaktighet.	---	100 %		Utfall för indikatorn kommer inte att publiceras.
	(U28130) Andel personer med en aktuell genomförandeplan som innehåller dokumentation om delaktighet.	---	100 %		Utfall för indikatorn kommer inte att publiceras.
	(U28135) Metoder för inflytande - De dagliga verksamheterna håller regelbundna, gemensamma möten	---	100 %		Utfall för indikatorn kommer inte att publiceras.
	Brukarbedömning myndigheten LSS – andel som är nöjd med påverkan/delaktighet i myndighetsutövningen		100 %		Utfallet för indikatorn kommer mätas i samband med myndighetens egen brukarundersökning.
<b>Tyresö är en kommun som skapar goda livsvillkor som förebygger ohälsa</b>					
	Äldreomsorg och omsorg om personer med funktionsnedsättning - Stödet till anhöriga som hjälper, stödjer eller vårdar sina närstående utvecklas				Flertalet av aktiviteterna för att uppnå målet har pausats på grund av Corona-pandemin. Två av målets tre indikatorer kommer inte publiceras då Socialstyrelsen ställt in undersökningen pga. corona-pandemin.
	Andel enheter med plan för anhängigstöd		100 %		
	(U23570) Aktuell rutin för hur personalen samarbetar med anhöriga i särskilt boende äldreomsorg	---	100 %		Utfall för indikatorn kommer inte att publiceras.



	(U21561) Aktuell rutin för hur personalen samarbetar med anhöriga i hemtjänsten äldreomsorg	---	100 %		Utfall för indikatorn kommer inte att publiceras.
	Omsorg om personer med funktionsnedsättning - Möjligheterna för barn, ungdomar och vuxna med funktionsnedsättning att delta i kultur- och fritidsaktiviteter förbättras				Flertalet av aktiviteterna för att uppnå målet har pausats på grund av Corona-pandemin.
	Boendeplatser enl. LSS § 9.9 där den boende har möjlighet till så många individuellt anpassade aktiviteter i veckan som hen önskar, andel (%)		100 %		Mäts i samband med KKIK
	Etablerad samverkan med externa aktörer – minst en etablering är ”JA” (JA:1 Nej:0)		1		
	Äldreomsorg - Det fallförebyggande arbetet inom äldreomsorgen utvecklas				Flertalet av aktiviteterna för att uppnå målet har pausats på grund av Corona-pandemin, bl.a. har Balansskolan som skulle hållits under våren skjutits på framtiden. Utfallet av målets indikatorer mäts i samband med Patientsäkerhetsberättelsen.
	Fall - Allvarlig skada t.ex. fraktur/sjukhusvård (egen mätning, Patientsäkerhetsberättelsen)	2	0	<b>R</b>	
	Andel enheter med aktuell rutin för fallprevention		100 %		Utfall redovisas i verksamhetsberättelsen.
	Andel åtgärdsplaner vid konstaterad risk för bl.a. fall (Senior Alert, Patientsäkerhetsberättelsen)		100 %		Utfall redovisas i verksamhetsberättelsen.
	Äldreomsorg och omsorg om personer med funktionsnedsättning - Verksamheten blir bättre på att uppmärksamma och upptäcka våld i nära relation			<b>R</b>	Vidtagna åtgärder: <ul style="list-style-type: none"> <li>- Utbildning FREDA</li> <li>- Workshop med tema våld i nära relation, även i samverkan med vårdcentralen och relationsvårdsteamet i kommunen</li> <li>- Rutin håller på att upprättas</li> </ul>

						Fem av målets sju indikatorer kommer inte publiceras då Socialstyrelsen ställt in undersökningen pga. corona-pandemin.
	(U21558) Aktuell rutin vid misstanke/upptäckt av att den enskilde utsatts för våld eller övergrepp av anhörig/närstående i hemtjänsten äldreomsorg	---	100 %			Utfall för indikatorn kommer inte att publiceras.
	(U23567) Aktuell rutin vid misstanke/upptäckt av att den enskilde utsatts för våld eller övergrepp av anhörig/närstående i särskilt boende äldreomsorg	---	100 %			Utfall för indikatorn kommer inte att publiceras.
	(U37541) Aktuell rutin vid indikation på att en vuxen utsatts för våld inom äldreomsorg, (Ja=1, Nej=0)	---	1			Utfall för indikatorn kommer inte att publiceras.
	(U20484) Använder standardiserade bedömningsmetoden FREDA inom äldreomsorg för att upptäcka våldsutsatthet hos enskilda vuxna, (Ja=1, Nej=0)	0	1		R	
	(U28140) Den dagliga verksamheten har rutin för personalens agerande vid misstanke/upptäckt av att den enskilde har utsatts för våld eller andra övergrepp.	---	100 %			Utfall för indikatorn kommer inte att publiceras.
	(U28125) Enheten har rutin för personalens agerande vid misstanke/upptäckt av att den enskilde har utsatts för våld eller andra övergrepp (boende LSS)	---	100 %			Utfall för indikatorn kommer inte att publiceras.
	(U28546) Använder standardiserade bedömningsmetoden FREDA-kortfrågor för att upptäcka våldsutsatthet hos enskilda vuxna, LSS-vuxna, (Ja=1, Nej=0)	0	1		R	
<b>Tyresö har en tillförlitlig och hållbar infrastruktur för hög livskvalitet</b>						

	Äldreomsorg och omsorg om personer med funktionsnedsättning - Vårldsteknik och digitalisering används i verksamhetsutvecklingen			<b>R</b>	Förvaltningens utvecklingsarbete inom digitalisering och införande av vårldsteknik är försenad på grund av corona-pandemin.
	Antal genomförda aktiviteter/projekt gällande vårldsteknik	1	3	<b>R</b>	Den digitala utrustningen inom verksamheterna i kommunal regi (funktionsnedsättning) har kompletterats och uppdaterats.
	Antal genomförda aktiviteter/projekt gällande digitalisering/automatisering	2	3	<b>R</b>	Inom verksamheterna i kommunal regi har robotisering av fakturering korta insatser samt fakturering och utbetalning av habiliteringsersättning införts.

## Uppföljning Grundförutsättningar

Om grundförutsättningen/målnivån för indikatorn har uppnåtts eller överträffats bedömningen G - grön.

Om avvikelsen för grundförutsättningen/indikatorn uppgår till mindre än 10 % är bedömningen A – amber/gul

Om avvikelsen överstiger 10 % är bedömningen R - röd.

Grundförutsättning	Mål	Indikator	Utfall	Mål-nivå	Bedömning	Kommentar
<b>Hållbar ekonomi</b>						
	Alla verksamheter inom nämnden ska bedriva sin verksamhet inom budgetram				G	
		Andel verksamheter som bedriver sin verksamhet inom budgetram (%)	100 %	100 %	G	
		Andel verksamheter med en prognossäkerhet i augusti inom +/- 1 % (rapporteras endast för helår)		100 %		
<b>Hållbar kvalitetsutveckling</b>						
	Mål och intentioner i lagstiftning eller motsvarande nationella styrdokument är uppfyllda i syfte att skapa värde och förbättrad situation för medborgare och intressenter med hänsyn till deras behov och förväntningar				G	
		Andel domar enligt myndighetens förslag ÄO (ackumulerad)	85 %	>75 %	G	Hittills under året har 5 av 6 domar varit i enlighet med myndighetens förslag.
		Andel domar enligt myndighetens förslag LSS (ackumulerad)	79 %	>75 %	G	Hittills under året har 23 av 29 domar varit i enlighet med myndighetens förslag.

	Andel domar enligt myndighetens förslag bostadsanpassning (ackumulerad)	100 %	>75 %	G	Hittills under året har 4 av 4 domar varit i enlighet med myndighetens förslag.
	Utlovade kvalitets- och servicenivåer är uppfyllda				
	Hållbar kvalitetsutveckling säkerställs och drivs av engagerade och kompetenta chefer och medarbetare				
	Verksamheterna förbättras och utvecklas genom effektiva och innovativa processer och arbetssätt			A	
	Andel köpta heldygnsplaceringar i korttidsboende äldreomsorg i andra kommuner p.g.a. behovet inte kunde verkställas inom kommunens verksamheter	22 %	0 %	R	
	Antal hemtjänsttimmar per person och dygn	1,16 %	1,16 %	G	
	Varje verksamhet redovisar hållbara resultat som ligger i framkant i jämförelse med andra aktörer inom samma område			A	
	Andel uppfyllda kvalitetsindikatorer inom äldreomsorgen (öppna jämförelser)	36 %		A	Samma utfall som 2019
	Andel uppfyllda kvalitetsindikatorer inom stöd till personer med funktionsnedsättning enligt LSS (öppna jämförelser)	50 %		A	Samma utfall som 2019
	Andel uppfyllda kvalitetsindikatorer inom kommunal hälso- och sjukvård (öppna jämförelser)	69 %		A	Andelen har ökat något sedan föregående år (65 %)
	Andel KKIK-nyckeltal inom nämndens område där Tyresö är bland de 25 % bästa kommunerna i landet				Mäts i samband med publicering KKIK
<b>Attraktiv arbetsgivare</b>					
	Tyresö kommun är en attraktiv arbetsgivare dit medarbetare söker sig, är engagerade och utvecklas				

		(U25200) Medarbetarengagemang (HME) omsorg om personer med funktionsnedsättning - Totalindex		>81	
		Medarbetarengagemang (HME) äldreomsorg - Totalindex		>80	
	Tyresö kommun har chefer som utövar ett gott ledarskap				
		Medarbetarengagemang (HME) äldreomsorg - Styrningsindex		>80	
		Medarbetarengagemang (HME) äldreomsorg - Ledarskapsindex		>80	
		(U25203) Medarbetarengagemang (HME) omsorg om personer med funktionsnedsättning - Styrningsindex		>85	
		(U25202) Medarbetarengagemang (HME) omsorg om personer med funktionsnedsättning - Ledarskapsindex		>80	
	Tyresö kommun har engagerade medarbetare				
		Medarbetarengagemang (HME) äldreomsorg - Motivationsindex		>75	
		(U25201) Medarbetarengagemang (HME) omsorg om personer med funktionsnedsättning - Motivationsindex		>80	
	Tyresö kommun erbjuder goda anställningsvillkor och arbetsförhållanden				
		Sjukfrånvaro kort < 60 dagar ÄO	7,68 %	<4 %	R
		Sjukfrånvaro kort < 60 dagar FO	7,26 %	<4 %	R

		Sjukfrånvaro lång >60 dagar ÄO	6,67 %	<4 %	R	
		Sjukfrånvaro lång >60 dagar FO	5,69 %	<4 %	R	

## Ekonomisk rapport

Äldre-och omsorgsnämnden Resultaträkning tkr	Period			Helårsprognos			Prognos förändring
	Utfall	Budget	Avvikelse	Prognos	Budget	Avvikelse	
<b>VO 4 FO</b>							
<b>Externa och interna intäkter</b>	<b>11 107</b>	<b>10 709</b>	<b>398</b>	<b>18 416</b>	<b>14 278</b>	<b>4 138</b>	<b>125</b>
<i>varav statlig ersättning covid-19</i>	619	0	619	1 889	0	1 889	0
<b>Kostnader</b>							
Personalkostnader	-69 323	-68 514	-809	-92 425	-91 797	-628	150
Kostnader för köp av verksamhet	-86 018	-89 204	3 186	-117 601	-118 939	1 338	305
Övriga kostnader	-43 556	-50 014	6 457	-68 140	-66 498	-1 642	-211
<b>Summa kostnader</b>	<b>-198 897</b>	<b>-207 732</b>	<b>8 834</b>	<b>-278 167</b>	<b>-277 234</b>	<b>-933</b>	<b>243</b>
<b>Resultat</b>	<b>-187 790</b>	<b>-197 023</b>	<b>9 232</b>	<b>-259 751</b>	<b>-262 956</b>	<b>3 205</b>	<b>368</b>
<b>VO 5 ÄO</b>							
<b>Externa och interna intäkter</b>	<b>42 892</b>	<b>42 488</b>	<b>404</b>	<b>62 972</b>	<b>56 650</b>	<b>6 322</b>	<b>406</b>
<i>varav statlig ersättning covid-19</i>	1 965	0	1 965	7 745	0	7 745	0
<b>Kostnader</b>							
Personalkostnader	-124 240	-127 373	3 133	-161 636	-167 731	6 095	1 103
Kostnader för köp av verksamhet	-157 517	-169 839	12 322	-219 047	-236 252	17 205	1 200
Övriga kostnader	-29 591	-29 724	133	-40 162	-39 218	-944	-717
<b>Summa kostnader</b>	<b>-311 348</b>	<b>-326 936</b>	<b>15 588</b>	<b>-420 845</b>	<b>-443 201</b>	<b>22 356</b>	<b>1 586</b>
<b>Resultat</b>	<b>-268 456</b>	<b>-284 448</b>	<b>15 992</b>	<b>-357 873</b>	<b>-386 551</b>	<b>28 678</b>	<b>1 992</b>
<b>Nämndens resultat</b>	<b>-456 246</b>	<b>-481 471</b>	<b>25 224</b>	<b>-617 624</b>	<b>-649 507</b>	<b>31 883</b>	<b>2 360</b>



Båda verksamhetsområdena inom nämnden visar en positiv årsprognos. Kommunen har sökt riktat statsbidrag för Corona kostnader för perioden fram till augusti. I prognosen för äldre och omsorgsförvaltningen finns 7,1 mkr med som intäkt för statsmedlet. Det är oklart hur stor del av de sökta statsmedlen förvaltningen kommer få ta del av vilket medför en risk i prognosen.

## Omsorg om personer med funktionsnedsättning

Detaljer underliggande verksamheter	Period			Helårsprognos			Prognos förändring
	Utfall	Budget	Avvikelse	Prognos	Budget	Avvikelse	
<b>VO 4 FO</b>							
Beställarorganisationen							
Gemensamt/Administration	-13 242	-14 149	907	-18 731	-18 865	134	128
Hemtjänst ordinärt boende	-7 140	-7 566	426	-10 015	-10 088	73	83
Boendestöd ordinärt boende	-2 357	-2 450	93	-3 178	-3 267	89	-2
Korttidsboende SoL	-1 875	-1 841	-34	-2 346	-2 455	109	193
Särskilt boende/annat boende	-2 835	-2 917	82	-4 116	-3 889	-227	-228
Övriga insatser ordinärt boende	-713	-1 311	598	-2 053	-1 748	-305	73
Boende vuxna LSS	-68 713	-72 258	3 545	-98 096	-97 919	-177	-541
Boende barn & unga LSS	-7 167	-6 142	-1 025	-8 951	-8 189	-762	20
Personlig assistans LSS/SFB	-35 139	-36 016	876	-45 978	-48 021	2 043	-66
Daglig verksamhet LSS	-31 685	-34 205	2 520	-43 686	-45 607	1 921	331
Korttidsvistelse LSS	-6 953	-7 614	661	-9 095	-10 152	1 057	175
HsL LSS	-2 489	-2 256	-233	-3 319	-3 008	-311	2
Övriga insatser LSS	-7 191	-7 312	121	-10 486	-9 749	-737	53
<b>Summa beställare</b>	<b>-187 498</b>	<b>-196 036</b>	<b>8 537</b>	<b>-260 051</b>	<b>-262 956</b>	<b>2 905</b>	<b>218</b>
Utförare i egen regi							
Boende vuxna LSS	-733	-690	-43	0	0	0	400
Korttidsvistele LSS	226	-51	277	150	0	150	0
Daglig verksamhet LSS	427	-178	605	150	0	150	150
Övrigt	-211	-68	-143	0	0	0	-400
<b>Summa utförare</b>	<b>-292</b>	<b>-987</b>	<b>695</b>	<b>300</b>	<b>0</b>	<b>300</b>	<b>150</b>
<b>Summa</b>	<b>-187 790</b>	<b>-197 023</b>	<b>9 232</b>	<b>-259 751</b>	<b>-262 956</b>	<b>3 205</b>	<b>368</b>

Vissa insatser inom verksamhetsområdet är volymkänsliga vilket innebär att en mindre volymökning kan innebära stora kostnadsökningar.

### **Hemtjänst i ordinärt boende**

Under våren har brukare valt att avstå från hemtjänst, den trenden är bruten och beviljad tid nyttjas i högre grad, vilket gör att prognosen på årsbasis är enligt budget.

### **Boende vuxna LSS/Boende barn och unga LSS**

Den försämrade prognosen beror främst på en ny brukare med komplexa behov har fått en placering från november (5,6 mkr återeffekt 2021).

### **Personlig assistans LSS/SFB**

I prognosen för personlig assistans finns sökta statsmedel med (770 tkr) för brukare som tidigare inte haft assistans men på grund av Corona inte kunnat vara på daglig verksamhet. Minskade volymer för kommunens 20 timmarsansvar har resulterat i lägre kostnader jämfört med årsbudgeten. Att staten ersätter företagare för sjuklönekostnaderna med anledning av Covid-19 har påverkat både resultat och årsprognosen för personlig assistans enligt Socialförsäkringsbalken (SFB) positivt.

### **Daglig verksamhet LSS**

Daglig verksamhet har öppnat i slutet av perioden. Prognosen tar hänsyn till ökade resekostnader för turbundna resor, det finns dock en risk att kostnaderna för ensamåkning ökar.

### **Korttidsvistelse LSS**

Volymminskningar på köpta platser och färre ansökningar om sommarkollo har gett lägre kostnader i årsprognosen mot budget.

### **Korttidsboende SoL**

På grund av Corona finns en minskad efterfrågan vilket minskar behovet av köpta platser.

### **Övriga insatser ordinärt boende/Övriga insatser LSS**

Avvikelsen mot budget beror främst på volymökningar för kontaktpersoner samt köpt plats för korttidstillsyn.

## Äldreomsorg

Detaljer underliggande verksamheter	Period			Helårsprognos			Prognos förändring
	Utfall	Budget	Avvikelse	Prognos	Budget	Avvikelse	
<b>VO 5 ÄO</b>							
Beställarorganisationen							
Gemensamt/Administration/Nämnd	-20 205	-22 845	2 640	-27 882	-30 460	2 578	62
Hemtjänst ordinärt boende	-74 766	-80 750	5 984	-100 353	-107 667	7 314	133
Korttidsboende	-17 200	-21 476	4 276	-22 757	-28 359	5 602	279
Dagverksamhet	-5 296	-5 266	-30	-7 061	-7 021	-40	3
Vård- & omsorgsboende	-149 129	-153 437	4 308	-201 963	-210 163	8 200	789
Öppen verksamhet	-170	-140	-31	-536	-186	-350	14
Övriga insatser ordinärt boende	-2 018	-2 021	4	-2 753	-2 695	-58	21
<b>Summa beställare</b>	<b>-268 784</b>	<b>-285 935</b>	<b>17 151</b>	<b>-363 304</b>	<b>-386 551</b>	<b>23 247</b>	<b>1 302</b>
Utförare i egen regi							
Hemtjänst	-2 698	-744	-1 954	53	0	53	-31
Boende	2 175	2 321	-146	4 281	0	4 281	741
Dagverksamhet	717	-48	765	900	0	900	0
Övriga insatser i ordinär boende	134	-42	176	197	0	197	-20
<b>Summa utförare</b>	<b>328</b>	<b>1 487</b>	<b>-1 159</b>	<b>5 431</b>	<b>0</b>	<b>5 431</b>	<b>690</b>
<b>Summa</b>	<b>-268 456</b>	<b>-284 448</b>	<b>15 992</b>	<b>-357 873</b>	<b>-386 551</b>	<b>28 678</b>	<b>1 992</b>

### Gemensam administration

Årsprognosen för myndighetens gemensamma administration är positiv på grund av vakanshållning och en omfördelning av personalresurser till den egna utföraren några månader med anledning av Covid-19.

### **Hemtjänst i ordinärt boende**

Då efterfrågan sjunkit för hemtjänst i ordinärt boende har kostnaderna för myndigheten varit lägre än budgeterat. Den minskade efterfrågan beror främst på att färre brukare nyttjat beviljade timmar i samma utsträckning som tidigare vilket troligen är en effekt av pandemin. Under året har det inte heller tillkommit nya ärenden i samma omfattning som budgeterat.

Den egna utföraren har fortsatt ökade kostnader med anledning av Covid-19 och kommer söka statsbidrag för dessa under hösten. Då personal från Björkbacken anställts i hemtjänsten på grund av att avdelningar stängts under september och oktober månad har hemtjänstens förutsättningar att parera volymminskningar begränsats. Möjligheten att minska personalkostnaden genom att använda sig av färre timanställda för att parera volymminskningar finns inte i samma utsträckning som tidigare vilket innebär en risk i aktuell prognos.

### **Korttidsboende**

Lägre kostnader för korttidsboende är en följd av minskad efterfrågan på köpta korttidsplatser med anledning av större omsättning på vård- och omsorgsplatser och färre ansökningar. Beslutet om att fortsätta att driva korttidsenheten på Björkbacken resten av året har minska behovet av att köpa externa korttidsplatser vilket förbättrat årsprognosen. Att Trollängens tillstånd från IVO ännu inte är klart medför en risk att myndigheten får köpa enstaka platser externt om planerad flytt skjuts upp.

### **Vård- och omsorgsboende**

Efterfrågan att köpa vård- och omsorgsboende har minskat vilket gett en positiv årsprognos. Att färre boendeplatser kommer att nyttjas på Fornudden än budgeterat samt att det under året varit en minskad efterfrågan av köpta platser på profilboenden har påverkat årsprognosen.

Björkbackens positiva årsprognos beror på att en periods lägre beläggning kunnat anpassas med lägre bemanning samt viss vakanshållning. En ny bedömning av omställningskostnaderna för Björkbacken har gjorts vilket också förklarar den positiva avvikelsen mot budget för Björkbacken.

### **Dagverksamhet**

Den kommunala utföraren visar en positiv årsprognos på grund av ett effektivt användande av personal och viss vakanshållning.