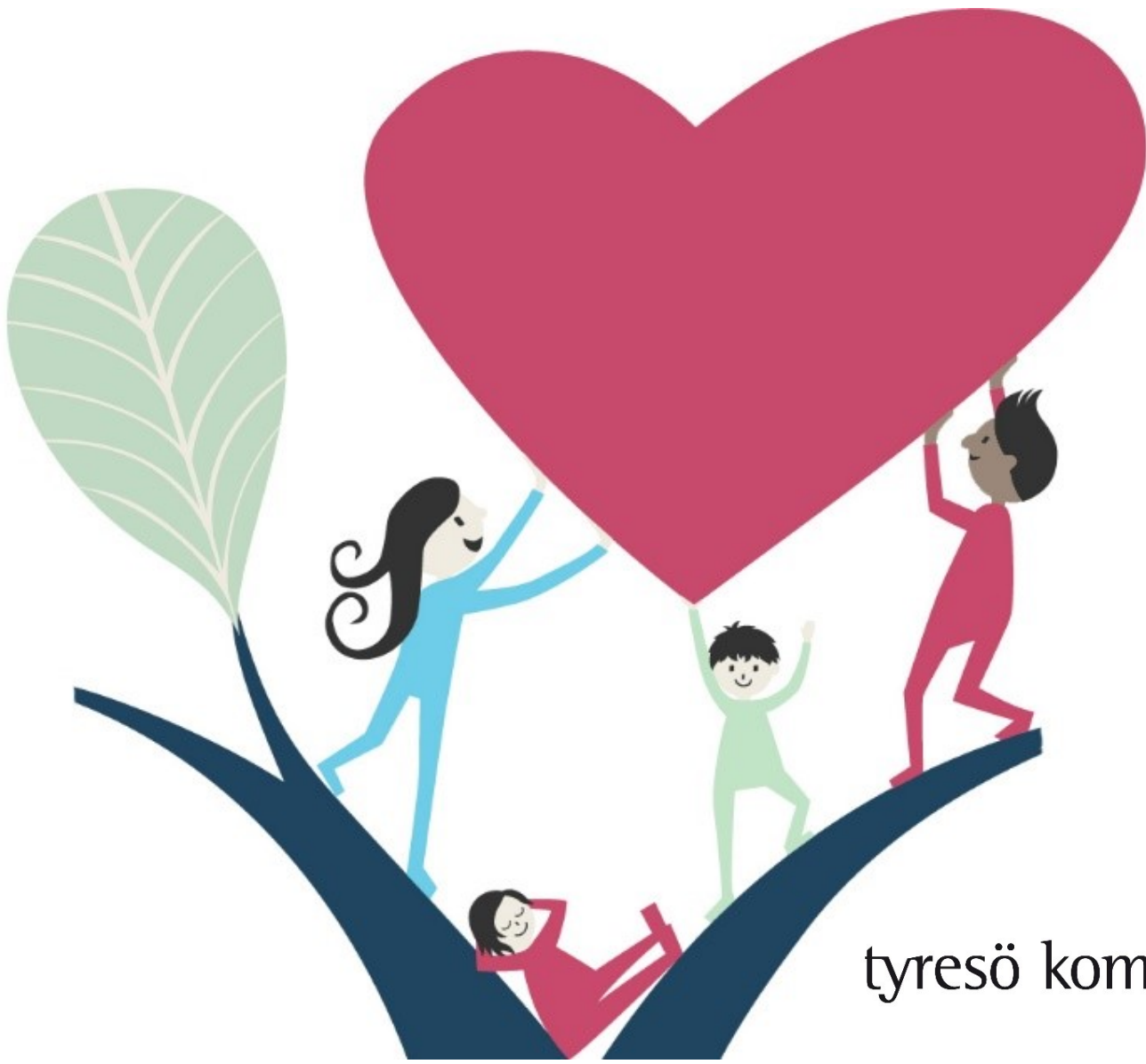


# Månadsrapport november

Äldre- och omsorgsnämnden, Tyresö kommun

2020-11-30



tyresö kommun



## Innehåll

Viktiga händelser .....	3
Uppföljning Nämndmål.....	4
Uppföljning Grundförutsättningar .....	12
Ekonomisk rapport .....	16
Äldre- och omsorgsförvaltningen/-nämnden .....	16
Omsorg om personer med funktionsnedsättning .....	17
Boende LSS- vuxna -barn och unga, Särskilt boende .....	18
Korttidsvistelse LSS, korttidsboende SoL .....	18
Personlig assistans LSS/SFB .....	18
Daglig verksamhet LSS .....	18
Äldreomsorg.....	19
Gemensam administration.....	19
Hemtjänst i ordinärt boende.....	20
Korttidsboende .....	20
Vård- och omsorgsboende .....	20
Dagverksamhet .....	20

## Viktiga händelser

- Verksamheterna inom nämndens ansvarsområde fortsätter att påverkas av den Coronapandemi som härjar i världen och i Sverige. Under november konstaterades fall av covid-19 på vissa vård- och omsorgboenden och inom den kommunala hemtjänsten.
- I och med den ökade smittspridningen har coronateamet inom den kommunala hemtjänsten startat upp på nytt.
- Kommunen har beviljats totalt 13 990 043 kronor i stadsbidrag för merkostnader till följd av covid-19 (omgång 1). Ansökan för omgång 2 skickades in den 30 november.
- Lokal för beredskapslagret är klar och de första leveranserna har kommit. Anpassningar görs under månaden för att möjliggöra ett snabbt öppnande.
- Omställning från somatiskt boende till demensboende på Blåklockan, Björkbacken, har intensifieras under perioden.
- Flytt till Villa Fornudden avslutades under månaden. Allt har utlöp väl och flytten har gått som planerat.
- Den nya anhörigkonsulenten påbörjade sin tjänst under november.

## Uppföljning Nämndmål

Om målet/målnivån för indikatorn har uppnåtts eller överträffats bedömningen G - grön.

Om avvikelsen för målet/indikatorn uppgår till mindre än 10 % är bedömningen A – amber/gul

Om avvikelsen överstiger 10 % är bedömningen R - röd.

Strategiskt mål	Nämndmål	Indikator	Utfall	Målnivå	Bedömning	Kommentar
<b>Tyresöbornas behov av tillförlitlig kommunal verksamhet och service i olika skeden av livet tillgodoses, snabbt och enkelt</b>						
		Äldreomsorg och omsorg om personer med funktionsnedsättning - Trygg och säker hemgång från slutenvården utvecklas i samverkan med regionen			G	En av målets tre indikatorer kommer inte publiceras då Socialstyrelsen ställt in undersökningen pga. corona-pandemin.
		Antal dagar kommunen betalat för slutenvård pga. inte kunnat förbereda hemgång till egna hemmet i tid efter inkommen inskrivningsmeddelande (kommunala betalningsansvaret)	0	0	G	
		Antal avvikelser från en trygg och säker hemgång inom den kommunala hälso- och sjukvårdsenheten	0	0	G	
		(U23571) Aktuell rutin för hur planering av den enskildes hälso- och sjukvård (vårdplanering) ska genomföras i samverkan med olika aktörer, där det är dokumenterat i journal hur den enskilde deltagit vid vårdplaneringen, i särskilt boende äldreomsorg?	---	100 %		Utfallet för indikatorn kommer inte att publiceras.
		Omsorg om personer med funktionsnedsättning - Den upplevda tryggheten hos vuxna i bostad med särskild service ska öka				Utfallet för indikatorerna mäts i samband med brukarundersökningen som genomfördes under september-oktober. Resultatet kommer att publiceras senare under året.

		(U28522) Omsorg om personer med funktionsnedsättning - Brukarbedömning gruppboende LSS - trygg med personal, andel (%)		91 %		
		(U28529) Omsorg om personer med funktionsnedsättning - Brukarbedömning serviceboende LSS - trygg med personal, andel (%)		70 %		
		(U28523) Brukarbedömning gruppboende LSS - Brukaren är aldrig rädd för något hemma, andel (%)		80 %		
		(U28530) Brukarbedömning serviceboende LSS - Brukaren är aldrig rädd för något hemma, andel (%)		60 %		
<b>Tyresöborna är medskapare och delaktiga i kommunens utveckling</b>						
	Äldreomsorg - Äldre i vård- och omsorgsboende som upplever en meningsfull tillvaro ska öka				<b>A</b>	Trots ökad nöjdhet inom flera av målets indikatorer har inte målvärdet uppnåtts förutom för en av indikatorerna. Rådande corona-pandemi har även förhindrat vissa av målets aktiviteter att genomföras. Två av målets tio indikatorer kommer inte publiceras då Socialstyrelsen ställt in undersökningen pga. corona-pandemin.
		(U23467) Vård- och omsorgsboende - andel (%) som uppger att maten smakar bra.	76 %	70 %	<b>G</b>	
		(U23468) Vård- och omsorgsboende - andel (%) som upplever att måltiderna är en trevlig stund på dagen.	63 %	65 %	<b>A</b>	Nöjdheten har ökat men målvärdet nåddes inte.
		(U23475) Brukarbedömning särskilt boende äldreomsorg - trivs med rum/lägenhet, andel (%)	66 %	70 %	<b>A</b>	Nöjdheten har ökat men målvärdet nåddes inte.
		(U23465) Brukarbedömning särskilt boende äldreomsorg - trivsamma gemensamma utrymmen, andel (%)	57 %	60 %	<b>A</b>	Nöjdheten har ökat men målvärdet nåddes inte.

	(U23466) Brukarbedömning särskilt boende äldreomsorg - trivsamt utomhus, andel (%)	35 %	65 %	R	Nöjdheten med utomhusmiljön har minskat med 19 procentenheter. Förvaltningen ska utreda orsaken till missnöjet och vidta nödvändiga åtgärder.
	(U23408) Boendeplatser i särskilt boende som erbjuder minst två organiserade och gemensamma aktiviteter under vardagar, andel (%)		100 %		Mäts i samband med KKIK.
	(U23470) Brukarbedömning särskilt boende äldreomsorg - sociala aktiviteter, andel (%)	53 %	60 %	A	Nöjdheten har ökat men målvärdet nåddes inte.
	(U23469) Vård- och omsorgsboende - andel (%) som uppger att det är bra möjligheter att komma utomhus	41 %	55 %	R	Andelen som uppger att de har bra möjlighet att komma utomhus har minskat med 9 procentenheter. Den troliga förklaringen till detta är corona-pandemin och de försiktighetsåtgärder som vidtagits för att hindra smitta inom denna sårbara grupp.
	(U23534) Personer i särskilt boende äldreomsorg vars genomförandeplan innehåller önskemål och behov i samband med måltiderna, andel (%)	---	100 %		Utfall för indikatorn kommer inte att publiceras.
	(U23566) Aktuell rutin för genomförande av dygnets alla måltider, i särskilt boende äldreomsorg	---	100 %		Utfall för indikatorn kommer inte att publiceras.
	Äldreomsorg och omsorg om personer med funktionsnedsättning - Möjligheter till självbestämmande bibehålls hela livet för äldre och förbättras för barn, unga och vuxna med funktionsnedsättning				Flertalet av aktiviteterna för att uppnå målet har pausats på grund av corona-pandemin. Åtta av målets 14 indikatorer kommer inte publiceras.
	(U23414) Brukarbedömning särskilt boende äldreomsorg - inflytande och tillräckligt med tid, andel (%)		40 %		Detta nyckeltal är ännu inte publicerat, men andel nöjda inom de tre separata frågorna är: - Hänsyn till åsikter och önskemål: 69 % (samma som 2019)

						<ul style="list-style-type: none"> <li>- Möjlighet att påverka tider: 48 % (minskning 7 procentenheter från 2019)</li> <li>- Tillräckligt med tid: 70 % (ökning 9 procentenheter från 2019)</li> </ul>
		(U23432) Kvalitetsaspekter särskilt boende äldreomsorg, andel (%) av maxpoäng		100 %		Mäts i samband med KKIK.
		(U23461) Brukarbedömning särskilt boende äldreomsorg - hänsyn till åsikter och önskemål, andel (%)	69 %	80 %	<b>R</b>	Samma nöjdhet som för 2019.
		(U23565) Personer med en plan som innehåller dokumentation om hur personen deltagit vid upprättande/förändring av sin genomförandeplan i särskilt boende äldreomsorg. Andel (%)	---	100 %		Utfall för indikatorn kommer inte publiceras då Socialstyrelsen ställt in undersökningen pga. corona-pandemin.
		(U23498) Regelbundna möten (boråd) vid särskilda boenden för äldre	---	100 %		Utfall för indikatorn kommer inte publiceras då Socialstyrelsen ställt in undersökningen pga. corona-pandemin.
		(U21554) Personer med hemtjänst äldreomsorg en plan som innehåller dokumentation om hur personen deltagit vid upprättande/förändring av sin genomförandeplan, andel (%)	---	100 %		Utfall för indikatorn kommer inte publiceras då Socialstyrelsen ställt in undersökningen pga. corona-pandemin.
		Brukarbedömning myndigheten äldreomsorg – andel som är nöjd med påverkan/delaktighet i myndighetsutövningen	---	100 %		På grund av corona-pandemin kommer inte myndigheten genomföra brukarundersökningen i år, så inget utfall för indikatorn kommer att publiceras.
		(U28518) Brukarbedömning gruppboende LSS - Brukaren får bestämma om saker som är viktiga hemma, andel (%)		75 %		Utfallet för indikatorerna mäts i samband med brukarundersökningen som genomfördes under september-oktober. Resultatet kommer att publiceras senare under året.

		(U28525) Brukarbedömning servicebostad LSS - Brukaren får bestämma om saker som är viktiga hemma, andel (%)		85 %		Resultatet kommer att publiceras senare under året.
		(U28532) Brukarbedömning daglig verksamhet LSS - inflytande, andel (%)		80 %		Resultatet kommer att publiceras senare under året.
		(U28144) Andel personer i den dagliga verksamheten med en aktuell genomförandeplan som innehåller dokumentation om delaktighet.	---	100 %		Utfall för indikatorn kommer inte publiceras då Socialstyrelsen ställt in undersökningen pga. corona-pandemin.
		(U28130) Andel personer med en aktuell genomförandeplan som innehåller dokumentation om delaktighet.	---	100 %		Utfall för indikatorn kommer inte publiceras då Socialstyrelsen ställt in undersökningen pga. corona-pandemin.
		(U28135) Metoder för inflytande - De dagliga verksamheterna håller regelbundna, gemensamma möten	---	100 %		Utfall för indikatorn kommer inte publiceras då Socialstyrelsen ställt in undersökningen pga. corona-pandemin.
		Brukarbedömning myndigheten LSS – andel som är nöjd med påverkan/delaktighet i myndighetsutövningen	---	100 %		På grund av corona-pandemin kommer inte myndigheten genomföra brukarundersökningen i år, så inget utfall för indikatorn kommer att publiceras.
<b>Tyresö är en kommun som skapar goda livsvillkor som förebygger ohälsa</b>						
		Äldreomsorg och omsorg om personer med funktionsnedsättning - Stödet till anhöriga som hjälper, stödjer eller vårdar sina närstående utvecklas				Flertalet av aktiviteterna för att uppnå målet har pausats på grund av Corona-pandemin. Två av målets tre indikatorer kommer inte publiceras då Socialstyrelsen ställt in undersökningen pga. corona-pandemin.
		Andel enheter med plan för anhörigstöd		100 %		



	(U23570) Aktuell rutin för hur personalen samarbetar med anhöriga i särskilt boende äldreomsorg	---	100 %		Utfall för indikatorn kommer inte att publiceras.
	(U21561) Aktuell rutin för hur personalen samarbetar med anhöriga i hemtjänsten äldreomsorg	---	100 %		Utfall för indikatorn kommer inte att publiceras.
	Omsorg om personer med funktionsnedsättning - Möjligheterna för barn, ungdomar och vuxna med funktionsnedsättning att delta i kultur- och fritidsaktiviteter förbättras				Flertalet av aktiviteterna för att uppnå målet har pausats på grund av Corona-pandemin.
	Boendeplatser enl. LSS § 9.9 där den boende har möjlighet till så många individuellt anpassade aktiviteter i veckan som hen önskar, andel (%)		100 %		Mäts i samband med KKIK
	Etablerad samverkan med externa aktörer – minst en etablering är ”JA” (JA:1 Nej:0)		1		
	Äldreomsorg - Det fallförebyggande arbetet inom äldreomsorgen utvecklas				Flertalet av aktiviteterna för att uppnå målet har pausats på grund av Corona-pandemin, bl.a. har Balansskolan som skulle hållits under våren skjutits på framtiden. Utfallet av målets indikatorer mäts i samband med Patientsäkerhetsberättelsen.
	Fall - Allvarlig skada t.ex. fraktur/sjukhusvård (egen mätning, Patientsäkerhetsberättelsen)	0	0	<b>G</b>	
	Andel enheter med aktuell rutin för fallprevention		100 %		Utfall redovisas i verksamhetsberättelsen.
	Andel åtgärdsplaner vid konstaterad risk för bl.a. fall (Senior Alert, Patientsäkerhetsberättelsen)		100 %		Utfall redovisas i verksamhetsberättelsen.
	Äldreomsorg och omsorg om personer med funktionsnedsättning - Verksamheten blir bättre på att uppmärksamma och upptäcka våld i nära relation			<b>R</b>	Vidtagna åtgärder: <ul style="list-style-type: none"> <li>- Utbildning FREDA</li> <li>- Workshop med tema våld i nära relation, även i samverkan med vårdcentralen och relationsvårdsteamet i kommunen</li> </ul>

						- Rutin håller på att upprättas Fem av målets sju indikatorer kommer inte publiceras då Socialstyrelsen ställt in undersökningen pga. corona-pandemin.
		(U21558) Aktuell rutin vid misstanke/upptäckt av att den enskilde utsatts för våld eller övergrepp av anhörig/närstående i hemtjänsten äldreomsorg	---	100 %		Utfall för indikatorn kommer inte att publiceras.
		(U23567) Aktuell rutin vid misstanke/upptäckt av att den enskilde utsatts för våld eller övergrepp av anhörig/närstående i särskilt boende äldreomsorg	---	100 %		Utfall för indikatorn kommer inte att publiceras.
		(U37541) Aktuell rutin vid indikation på att en vuxen utsatts för våld inom äldreomsorg, (Ja=1, Nej=0)	---	1		Utfall för indikatorn kommer inte att publiceras.
		(U20484) Använder standardiserade bedömningsmetoden FREDA inom äldreomsorg för att upptäcka våldsutsatthet hos enskilda vuxna, (Ja=1, Nej=0)	0	1	R	
		(U28140) Den dagliga verksamheten har rutin för personalens agerande vid misstanke/upptäckt av att den enskilde har utsatts för våld eller andra övergrepp.	---	100 %		Utfall för indikatorn kommer inte att publiceras.
		(U28125) Enheten har rutin för personalens agerande vid misstanke/upptäckt av att den enskilde har utsatts för våld eller andra övergrepp (boende LSS)	---	100 %		Utfall för indikatorn kommer inte att publiceras.
		(U28546) Använder standardiserade bedömningsmetoden FREDA-kortfrågor för att upptäcka våldsutsatthet hos enskilda vuxna, LSS-vuxna, (Ja=1, Nej=0)	0	1	R	
<b>Tyresö har en tillförlitlig och hållbar infrastruktur för hög livskvalitet</b>						

	Äldreomsorg och omsorg om personer med funktionsnedsättning - Vårldsteknik och digitalisering används i verksamhetsutvecklingen			<b>R</b>	Förvaltningens utvecklingsarbete inom digitalisering och införande av vårldsteknik är försenad på grund av corona-pandemin.
	Antal genomförda aktiviteter/projekt gällande vårldsteknik	1	3	<b>R</b>	Den digitala utrustningen inom verksamheterna i kommunal regi (funktionsnedsättning) har kompletterats och uppdaterats.
	Antal genomförda aktiviteter/projekt gällande digitalisering/automatisering	2	3	<b>R</b>	Inom verksamheterna i kommunal regi har robotisering av fakturering korta insatser samt fakturering och utbetalning av habiliteringsersättning införts.

## Uppföljning Grundförutsättningar

Om grundförutsättningen/målnivån för indikatorn har uppnåtts eller överträffats bedömningen G - grön.

Om avvikelsen för grundförutsättningen/indikatorn uppgår till mindre än 10 % är bedömningen A – amber/gul

Om avvikelsen överstiger 10 % är bedömningen R - röd.

Grundförutsättning	Mål	Indikator	Utfall	Mål-nivå	Bedömning	Kommentar
<b>Hållbar ekonomi</b>						
	Alla verksamheter inom nämnden ska bedriva sin verksamhet inom budgetram				G	
		Andel verksamheter som bedriver sin verksamhet inom budgetram (%)	100 %	100 %	G	
		Andel verksamheter med en prognossäkerhet i augusti inom +/- 1 % (rapporteras endast för helår)		100 %		
<b>Hållbar kvalitetsutveckling</b>						
	Mål och intentioner i lagstiftning eller motsvarande nationella styrdokument är uppfyllda i syfte att skapa värde och förbättrad situation för medborgare och intressenter med hänsyn till deras behov och förväntningar				G	
		Andel domar enligt myndighetens förslag ÄO (ackumulerad)	85 %	>75 %	G	Hittills under året har 6 av 7 domar varit i enlighet med myndighetens förslag.
		Andel domar enligt myndighetens förslag LSS (ackumulerad)	80 %	>75 %	G	Hittills under året har 24 av 30 domar varit i enlighet med myndighetens förslag.

	Andel domar enligt myndighetens förslag bostadsanpassning (ackumulerad)	100 %	>75 %	G	Hittills under året har 4 av 4 domar varit i enlighet med myndighetens förslag.
	Utlovade kvalitets- och servicenivåer är uppfyllda				
	Hållbar kvalitetsutveckling säkerställs och drivs av engagerade och kompetenta chefer och medarbetare				
	Verksamheterna förbättras och utvecklas genom effektiva och innovativa processer och arbetssätt			A	
	Andel köpta heldygnsplaceringar i korttidsboende äldreomsorg i andra kommuner p.g.a. behovet inte kunde verkställas inom kommunens verksamheter	22 %	0 %	R	
	Antal hemtjänsttimmar per person och dygn	1,26 %	1,16 %	G	
	Varje verksamhet redovisar hållbara resultat som ligger i framkant i jämförelse med andra aktörer inom samma område			A	
	Andel uppfyllda kvalitetsindikatorer inom äldreomsorgen (öppna jämförelser)	36 %		A	Samma utfall som 2019
	Andel uppfyllda kvalitetsindikatorer inom stöd till personer med funktionsnedsättning enligt LSS (öppna jämförelser)	50 %		A	Samma utfall som 2019
	Andel uppfyllda kvalitetsindikatorer inom kommunal hälso- och sjukvård (öppna jämförelser)	69 %		A	Andelen har ökat något sedan föregående år (65 %)
	Andel KKIK-nyckeltal inom nämndens område där Tyresö är bland de 25 % bästa kommunerna i landet				Mäts i samband med publicering KKIK
<b>Attraktiv arbetsgivare</b>					
	Tyresö kommun är en attraktiv arbetsgivare dit medarbetare söker sig, är engagerade och utvecklas				

		(U25200) Medarbetarengagemang (HME) omsorg om personer med funktionsnedsättning - Totalindex		>81	
		Medarbetarengagemang (HME) äldreomsorg - Totalindex		>80	
	Tyresö kommun har chefer som utövar ett gott ledarskap				
		Medarbetarengagemang (HME) äldreomsorg - Styrningsindex		>80	
		Medarbetarengagemang (HME) äldreomsorg - Ledarskapsindex		>80	
		(U25203) Medarbetarengagemang (HME) omsorg om personer med funktionsnedsättning - Styrningsindex		>85	
		(U25202) Medarbetarengagemang (HME) omsorg om personer med funktionsnedsättning - Ledarskapsindex		>80	
	Tyresö kommun har engagerade medarbetare				
		Medarbetarengagemang (HME) äldreomsorg - Motivationsindex		>75	
		(U25201) Medarbetarengagemang (HME) omsorg om personer med funktionsnedsättning - Motivationsindex		>80	
	Tyresö kommun erbjuder goda anställningsvillkor och arbetsförhållanden				
		Sjukfrånvaro kort < 60 dagar ÄO	7,56 %	<4 %	<b>R</b>
		Sjukfrånvaro kort < 60 dagar FO	7,29 %	<4 %	<b>R</b>

		Sjukfrånvaro lång >60 dagar ÄO	6,82 %	<4 %	R	
		Sjukfrånvaro lång >60 dagar FO	5,78 %	<4 %	R	

# Ekonomisk rapport

## Äldre- och omsorgsförvaltningen/-nämnden

Äldre-och omsorgsnämnden Resultaträkning tkr	Period			Helårsprognos			Prognos förändring
	Utfall	Budget	Avvikelse	Prognos	Budget	Avvikelse	
<b>VO 4 FO</b>							
<b>Externa och interna intäkter</b>	<b>17 592</b>	<b>13 089</b>	<b>4 503</b>	<b>18 397</b>	<b>14 278</b>	<b>4 119</b>	<b>101</b>
<i>varav statlig ersättning covid-19</i>	2 319	0	2 319	2 619	0	2 619	
<b>Kostnader</b>							
Personalkostnader	-84 455	-84 104	-351	-92 970	-91 797	-1 173	305
Kostnader för köp av verksamhet	-104 591	-109 027	4 436	-115 166	-118 939	3 773	736
Övriga kostnader	-57 807	-60 981	3 174	-67 826	-66 698	-1 128	446
<b>Summa kostnader</b>	<b>-246 853</b>	<b>-254 112</b>	<b>7 259</b>	<b>-275 962</b>	<b>-277 434</b>	<b>1 472</b>	<b>1 487</b>
<b>Resultat</b>	<b>-229 261</b>	<b>-241 023</b>	<b>11 762</b>	<b>-257 565</b>	<b>-263 156</b>	<b>5 590</b>	<b>1 588</b>
<b>VO 5 ÄO</b>							
<b>Externa och interna intäkter</b>	<b>60 024</b>	<b>51 929</b>	<b>8 095</b>	<b>65 689</b>	<b>56 650</b>	<b>9 039</b>	<b>1 364</b>
<i>varav statlig ersättning covid-19</i>	8 884	0	8 884	8 934	0	8 934	
<b>Kostnader</b>							
Personalkostnader	-148 214	-154 338	6 124	-163 825	-167 731	3 906	-942
Kostnader för köp av verksamhet	-197 010	-213 324	16 314	-217 689	-236 252	18 563	1 334
Övriga kostnader	-38 779	-36 141	-2 638	-41 841	-39 318	-2 523	-1 831
<b>Summa kostnader</b>	<b>-384 003</b>	<b>-403 803</b>	<b>19 800</b>	<b>-423 355</b>	<b>-443 301</b>	<b>19 946</b>	<b>-1 439</b>
<b>Resultat</b>	<b>-323 980</b>	<b>-351 874</b>	<b>27 895</b>	<b>-357 666</b>	<b>-386 651</b>	<b>28 985</b>	<b>-75</b>



<b>Nämndens resultat</b>	<b>-553 241</b>	<b>-592 897</b>	<b>39 657</b>	<b>-615 231</b>	<b>-649 807</b>	<b>34 575</b>	<b>1 513</b>
--------------------------	-----------------	-----------------	---------------	-----------------	-----------------	---------------	--------------

Båda verksamhetsområdena inom nämnden visar en positiv årsprognos. Kommunen beviljades 91,4 procent av sökt statsbidrag för Covid-19, vilket finns med som ökade intäkter på drygt 7 mkr.

## Omsorg om personer med funktionsnedsättning

Detaljer underliggande verksamheter	Period			Helårsprognos			Prognos förändring
	Utfall	Budget	Avvikelse	Prognos	Budget	Avvikelse	
<b>VO 4 FO</b>							
Beställarorganisationen							
Gemensamt/Administration	-16 626	-17 293	666	-18 568	-18 865	297	-67
Hemtjänst ordinärt boende	-9 121	-9 247	126	-10 079	-10 088	9	168
Boendestöd ordinärt boende	-2 856	-2 995	139	-3 146	-3 267	121	75
Korttidsboende SoL	-2 184	-2 250	67	-2 305	-2 455	150	-39
Särskilt boende/annat boende	-3 468	-3 565	97	-4 571	-3 889	-682	-26
Övriga insatser ordinärt boende	-1 188	-1 602	414	-2 104	-1 748	-357	-153
Boende vuxna LSS	-85 546	-89 341	3 796	-96 159	-98 119	1 960	703
Boende barn & unga LSS	-8 336	-7 507	-830	-8 937	-8 189	-748	7
Personlig assistans LSS/SFB	-42 155	-44 019	1 864	-47 057	-48 021	964	-449
Daglig verksamhet LSS	-39 209	-41 806	2 597	-43 105	-45 607	2 501	542
Korttidsvistelse LSS	-8 266	-9 306	1 040	-8 990	-10 152	1 162	102
HsL LSS	-3 040	-2 757	-283	-3 317	-3 008	-309	1
Övriga insatser LSS	-8 867	-8 936	69	-10 278	-9 749	-529	274
<b>Summa beställare</b>	<b>-230 862</b>	<b>-240 625</b>	<b>9 763</b>	<b>-258 615</b>	<b>-263 156</b>	<b>4 540</b>	<b>1 138</b>
Utförare i egen regi							
Boende vuxna LSS	430	-278	708	0	0	0	250
Korttidsvistele LSS	243	-21	264	150	0	150	0

Daglig verksamhet LSS	1 013	-72	1 085	800	0	800	300
Övrigt	-85	-27	-58	100	0	100	-100
<b>Summa utförare</b>	<b>1 601</b>	<b>-398</b>	<b>1 999</b>	<b>1 050</b>	<b>0</b>	<b>1 050</b>	<b>450</b>
<b>Summa</b>	<b>-229 261</b>	<b>-241 023</b>	<b>11 762</b>	<b>-257 565</b>	<b>-263 156</b>	<b>5 590</b>	<b>1 588</b>

Vissa insatser inom verksamhetsområdet är volymkänsliga vilket innebär att en mindre volymökning kan innebära stora kostnadsökningar.

### Boende LSS- vuxna -barn och unga, Särskilt boende

Prognosförändringen på LSS vuxna beror till största del på försenad inflyttning av två brukare med omfattande behov. I övrigt är kostnaderna för boende i stort sätt enligt budget och avvikelserna ligger som tidigare i volymändringar mellan olika boendeformer.

### Korttidsvistelse LSS, korttidsboende SoL

Budgetavvikelsen för helåret beror på tillfälligt minskad efterfrågan av korttidsboende och kollo på grund av Covid-19.

### Personlig assistans LSS/SFB

Personlig assistans visar en något försämrad prognos mot förra månaden pga. fler brukare, dock fortsatt positiv prognosavvikelse på årsbasis jämfört med budget vilket till största del beror på statsbidrag för Covid-19 och minskade sjuklönekostnader vilka ersätts av staten.

### Daglig verksamhet LSS

Avvikelsen mot budget beror främst på färre turbundna resor under vår- och sommar. Prognosen för året rymmer även ökade kostnader för ensamåkare på grund av Covid-19. Även egen regi bidrar positivt till prognosförbättringen då förväntade lokalförbättringar inte blivit av.

## Äldreomsorg

	Period			Helårsprognos			Prognos förändring
	Utfall	Budget	Avvikelse	Prognos	Budget	Avvikelse	
<b>VO 5 ÄO</b>							
Beställarorganisationen							
Gemensamt/Administration/Nämnd	-25 051	-27 922	2 870	-27 396	-30 460	3 064	-98
Hemtjänst ordinärt boende	-91 208	-98 695	7 487	-99 601	-107 667	8 066	-268
Korttidsboende	-20 054	-26 226	6 171	-21 816	-28 359	6 543	760
Dagverksamhet	-6 458	-6 436	-22	-7 009	-7 021	12	53
Vård- & omsorgsboende	-186 899	-191 069	4 170	-204 050	-210 263	6 213	-663
Öppen verksamhet	-304	-171	-134	-528	-186	-342	9
Övriga insatser ordinärt boende	-2 721	-2 470	-251	-2 897	-2 695	-202	-48
<b>Summa beställare</b>	<b>-332 696</b>	<b>-352 988</b>	<b>20 293</b>	<b>-363 296</b>	<b>-386 651</b>	<b>23 355</b>	<b>-254</b>
Utförare i egen regi							
Hemtjänst	2 009	-304	2 313	835	0	835	111
Boende	5 404	1 448	3 956	3 690	0	3 690	173
Dagverksamhet	997	-16	1 013	950	0	950	50
Övriga insatser i ordinär boende	306	-14	320	155	0	155	-155
<b>Summa utförare</b>	<b>8 716</b>	<b>1 114</b>	<b>7 602</b>	<b>5 630</b>	<b>0</b>	<b>5 630</b>	<b>179</b>
<b>Summa</b>	<b>-323 980</b>	<b>-351 874</b>	<b>27 895</b>	<b>-357 666</b>	<b>-386 651</b>	<b>28 985</b>	<b>-75</b>

## Gemensam administration

Årsprognosen för myndighetens gemensamma administration är positiv på grund av vakanshållning och en omfördelning av personalresurser till den egna utföraren några månader med anledning av Covid-19. Myndigheten har även haft lägre övriga kostnader bland annat för upphandlingar, utbildningar och konferenser.

## Hemtjänst i ordinärt boende

Då efterfrågan sjunkit för hemtjänst har kostnaderna för myndigheten varit lägre än budgeterat. Den minskade efterfrågan beror främst på att färre brukare nyttjat beviljade timmar i samma utsträckning som tidigare vilket troligen är en effekt av pandemin. Under året har det inte heller tillkommit nya ärenden i samma omfattning som budgeterat.

## Korttidsboende

Lägre kostnader för korttidsboende är en följd av minskad efterfrågan på köpta korttidsplatser med anledning av större omsättning på vård- och omsorgsplatser och färre ansökningar. Beslutet om att fortsätta att driva korttidsenheten på Björkbacken resten av året har minskat behovet av att köpa externa korttidsplatser vilket förbättrat årsprognosen. Prognosförbättringen från föregående månad beror på färre enstaka köpta platser och att Trollängens korttidsenhet startat upp senare än planerat.

## Vård- och omsorgsboende

Efterfrågan att köpa vård- och omsorgsboende har minskat vilket gett en positiv årsprognos. Att färre boendeplatser kommer att nyttjas på Fornudden än budgeterat samt att det under året varit en minskad efterfrågan av köpta platser på profilboenden har påverkat årsprognosen. Förändringen i årsprognosen mot föregående månad beror på att novembers resultat belastats av kostnader för inventarier på Björkbacken från tidigare år. Ett inköp av traverser för 1,3 miljoner kronor gjordes 2017 men avskrivningarna har inte belastat resultatet tidigare. Prognosen har däremot påverkats positivt denna månad på grund av färre köpta platser. Utförarens positiva årsprognos beror på att omställningskostnaderna för Björkbacken blivit lägre än budgeterat.

## Dagverksamhet

Den kommunala utföraren visar en positiv årsprognos på grund av ett effektivt användande av personal och viss vakanshållning.