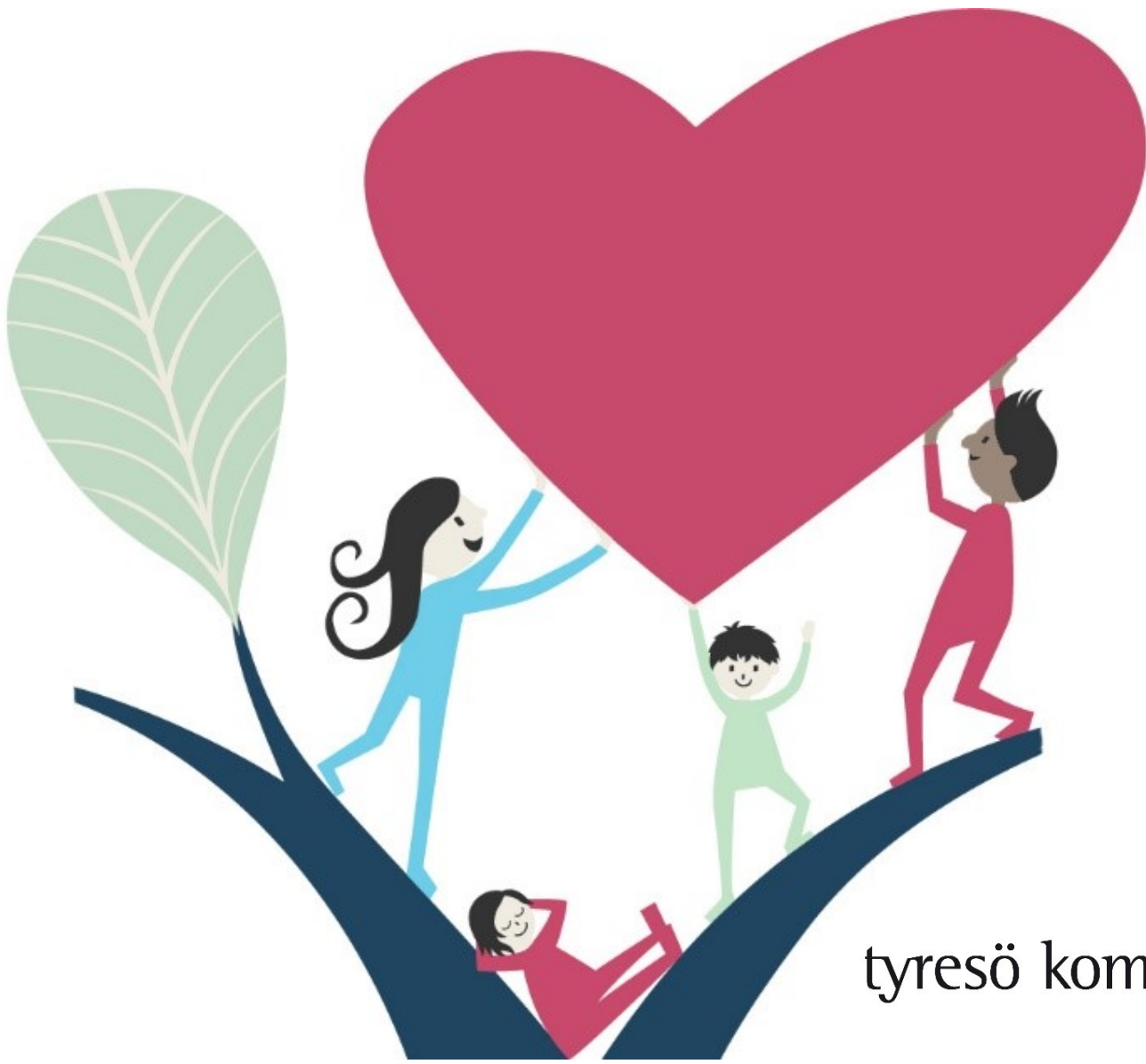


# Månadsrapport oktober

Äldre- och omsorgsnämnden, Tyresö kommun

2020-10-31



tyresö kommun



## **Innehåll**

Viktiga händelser .....	3
Uppföljning Nämndmål.....	4
Uppföljning Grundförutsättningar .....	12
Ekonomisk rapport .....	16

## Viktiga händelser

- Det nationella besöksförbudet upphävs
- Folkhälsomyndigheten beslutar om allmänna skärpta råd
- Fortsatt minskad efterfrågan på hemtjänst
- Evakuering från Björkbacken till Villa Fornudden avslutades
- Ökad efterfrågan på daglig verksamhet
- Utbildning inom Äldrelyftet påbörjades
- Omflyttning av personal när Björkdalen avvecklades till andra verksamheter inom äldreomsorgen vilket innebar för fler anställda högre sysselsättningsgrader och en större andel tillsvidarejänster inom äldreomsorgen

## Uppföljning Nämndmål

Om målet/målnivån för indikatorn har uppnåtts eller överträffats bedömningen G - grön.

Om avvikelsen för målet/indikatorn uppgår till mindre än 10 % är bedömningen A – amber/gul

Om avvikelsen överstiger 10 % är bedömningen R - röd.

Strategiskt mål	Nämndmål	Indikator	Utfall	Målnivå	Bedömning	Kommentar
<b>Tyresöbornas behov av tillförlitlig kommunal verksamhet och service i olika skeden av livet tillgodoses, snabbt och enkelt</b>						
		Äldreomsorg och omsorg om personer med funktionsnedsättning - Trygg och säker hemgång från slutenvården utvecklas i samverkan med regionen			G	En av målets tre indikatorer kommer inte publiceras då Socialstyrelsen ställt in undersökningen pga. Corona-pandemin.
		Antal dagar kommunen betalat för slutenvård pga. inte kunnat förbereda hemgång till egna hemmet i tid efter inkommen inskrivningsmeddelande (kommunala betalningsansvaret)	0	0	G	
		Antal avvikelser från en trygg och säker hemgång inom den kommunala hälso- och sjukvårdsenheten	0	0	G	
		(U23571) Aktuell rutin för hur planering av den enskildes hälso- och sjukvård (vårdplanering) ska genomföras i samverkan med olika aktörer, där det är dokumenterat i journal hur den enskilde deltagit vid vårdplaneringen, i särskilt boende äldreomsorg?	---	100 %		Utfallet för indikatorn kommer inte att publiceras.
		Omsorg om personer med funktionsnedsättning - Den upplevda tryggheten hos vuxna i bostad med särskild service ska öka				Utfallet för indikatorerna mäts i samband med brukarundersökningen som genomfördes under september-oktober. Resultatet kommer att publiceras senare under året.

		(U28522) Omsorg om personer med funktionsnedsättning - Brukarbedömning gruppboende LSS - trygg med personal, andel (%)		91 %		
		(U28529) Omsorg om personer med funktionsnedsättning - Brukarbedömning serviceboende LSS - trygg med personal, andel (%)		70 %		
		(U28523) Brukarbedömning gruppboende LSS - Brukaren är aldrig rädd för något hemma, andel (%)		80 %		
		(U28530) Brukarbedömning serviceboende LSS - Brukaren är aldrig rädd för något hemma, andel (%)		60 %		
<b>Tyresöborna är medskapare och delaktiga i kommunens utveckling</b>						
	Äldreomsorg - Äldre i vård- och omsorgsboende som upplever en meningsfull tillvaro ska öka				<b>A</b>	Trots ökad nöjdhet inom flera av målets indikatorer har inte målvärdet uppnåtts förutom för en av indikatorerna. Rådande Corona-pandemi har även förhindrat vissa av målets aktiviteter att genomföras. Två av målets tio indikatorer kommer inte publiceras då Socialstyrelsen ställt in undersökningen pga. Corona-pandemin.
		(U23467) Vård- och omsorgsboende - andel (%) som uppger att maten smakar bra.	76 %	70 %	<b>G</b>	
		(U23468) Vård- och omsorgsboende - andel (%) som upplever att måltiderna är en trevlig stund på dagen.	63 %	65 %	<b>A</b>	Nöjdheten har ökat men målvärdet nåddes inte.
		(U23475) Brukarbedömning särskilt boende äldreomsorg - trivs med rum/lägenhet, andel (%)	66 %	70 %	<b>A</b>	Nöjdheten har ökat men målvärdet nåddes inte.
		(U23465) Brukarbedömning särskilt boende äldreomsorg - trivsamma gemensamma utrymmen, andel (%)	57 %	60 %	<b>A</b>	Nöjdheten har ökat men målvärdet nåddes inte.

	(U23466) Brukarbedömning särskilt boende äldreomsorg - trivsamt utomhus, andel (%)	35 %	65 %	R	Nöjdheten med utomhusmiljön har minskat med 19 procentenheter. Förvaltningen ska utreda orsaken till missnöjet och vidta nödvändiga åtgärder.
	(U23408) Boendeplatser i särskilt boende som erbjuder minst två organiserade och gemensamma aktiviteter under vardagar, andel (%)		100 %		Mäts i samband med KKIK.
	(U23470) Brukarbedömning särskilt boende äldreomsorg - sociala aktiviteter, andel (%)	53 %	60 %	A	Nöjdheten har ökat men målvärdet nåddes inte.
	(U23469) Vård- och omsorgsboende - andel (%) som uppger att det är bra möjligheter att komma utomhus	41 %	55 %	R	Andelen som uppger att de har bra möjlighet att komma utomhus har minskat med 9 procentenheter. Den troliga förklaringen till detta är Corona-pandemin och de försiktighetsåtgärder som vidtagits för att hindra smitta inom denna sårbara grupp.
	(U23534) Personer i särskilt boende äldreomsorg vars genomförandeplan innehåller önskemål och behov i samband med måltiderna, andel (%)	---	100 %		Utfall för indikatorn kommer inte att publiceras.
	(U23566) Aktuell rutin för genomförande av dygnets alla måltider, i särskilt boende äldreomsorg	---	100 %		Utfall för indikatorn kommer inte att publiceras.
	Äldreomsorg och omsorg om personer med funktionsnedsättning - Möjligheter till självbestämmande bibehålls hela livet för äldre och förbättras för barn, unga och vuxna med funktionsnedsättning				Flertalet av aktiviteterna för att uppnå målet har pausats på grund av corona-pandemin. Sex av målets 14 indikatorer kommer inte publiceras då Socialstyrelsen ställt in undersökningen pga. corona-pandemin.
	(U23414) Brukarbedömning särskilt boende äldreomsorg - inflytande och tillräckligt med tid, andel (%)		40 %		Detta nyckeltal är ännu inte publicerat, men andel nöjda inom de tre separata frågorna är:

						<ul style="list-style-type: none"> <li>- Hänsyn till åsikter och önskemål: 69 % (samma som 2019)</li> <li>- Möjlighet att påverka tider: 48 % (minskning 7 procentenheter från 2019)</li> <li>- Tillräckligt med tid: 70 % (ökning 9 procentenheter från 2019)</li> </ul>
		(U23432) Kvalitetsaspekter särskilt boende äldreomsorg, andel (%) av maxpoäng		100 %		Mäts i samband med KKIK.
		(U23461) Brukarbedömning särskilt boende äldreomsorg - hänsyn till åsikter och önskemål, andel (%)	69 %	80 %	<b>R</b>	Samma nöjdhet som för 2019.
		(U23565) Personer med en plan som innehåller dokumentation om hur personen deltagit vid upprättande/förändring av sin genomförandeplan i särskilt boende äldreomsorg. Andel (%)	---	100 %		Utfall för indikatorn kommer inte att publiceras.
		(U23498) Regelbundna möten (boråd) vid särskilda boenden för äldre	---	100 %		Utfall för indikatorn kommer inte att publiceras.
		(U21554) Personer med hemtjänst äldreomsorg en plan som innehåller dokumentation om hur personen deltagit vid upprättande/förändring av sin genomförandeplan, andel (%)	---	100 %		Utfall för indikatorn kommer inte att publiceras.
		Brukarbedömning myndigheten äldreomsorg – andel som är nöjd med påverkan/delaktighet i myndighetsutövningen		100 %		Utfallet för indikatorn kommer mätas i samband med myndighetens egen brukarundersökning.
		(U28518) Brukarbedömning gruppbostad LSS - Brukaren får bestämma om saker som är viktiga hemma, andel (%)		75 %		Utfallet för indikatorerna mäts i samband med brukarundersökningen som genomfördes under september-oktober. Resultatet kommer att publiceras senare under året.

	(U28525) Brukarbedömning servicebostad LSS - Brukaren får bestämma om saker som är viktiga hemma, andel (%)		85 %		Resultatet kommer att publiceras senare under året.
	(U28532) Brukarbedömning daglig verksamhet LSS - inflytande, andel (%)		80 %		Resultatet kommer att publiceras senare under året.
	(U28144) Andel personer i den dagliga verksamheten med en aktuell genomförandeplan som innehåller dokumentation om delaktighet.	---	100 %		Utfall för indikatorn kommer inte att publiceras.
	(U28130) Andel personer med en aktuell genomförandeplan som innehåller dokumentation om delaktighet.	---	100 %		Utfall för indikatorn kommer inte att publiceras.
	(U28135) Metoder för inflytande - De dagliga verksamheterna håller regelbundna, gemensamma möten	---	100 %		Utfall för indikatorn kommer inte att publiceras.
	Brukarbedömning myndigheten LSS – andel som är nöjd med påverkan/delaktighet i myndighetsutövningen		100 %		Utfallet för indikatorn kommer mätas i samband med myndighetens egen brukarundersökning.
<b>Tyresö är en kommun som skapar goda livsvillkor som förebygger ohälsa</b>					
	Äldreomsorg och omsorg om personer med funktionsnedsättning - Stödet till anhöriga som hjälper, stödjer eller vårdar sina närstående utvecklas				Flertalet av aktiviteterna för att uppnå målet har pausats på grund av Corona-pandemin. Två av målets tre indikatorer kommer inte publiceras då Socialstyrelsen ställt in undersökningen pga. Corona-pandemin.
	Andel enheter med plan för anhängigtöd		100 %		
	(U23570) Aktuell rutin för hur personalen samarbetar med anhöriga i särskilt boende äldreomsorg	---	100 %		Utfall för indikatorn kommer inte att publiceras.



	(U21561) Aktuell rutin för hur personalen samarbetar med anhöriga i hemtjänsten äldreomsorg	---	100 %		Utfall för indikatorn kommer inte att publiceras.
	Omsorg om personer med funktionsnedsättning - Möjligheterna för barn, ungdomar och vuxna med funktionsnedsättning att delta i kultur- och fritidsaktiviteter förbättras				Flertalet av aktiviteterna för att uppnå målet har pausats på grund av Corona-pandemin.
	Boendeplatser enl. LSS § 9.9 där den boende har möjlighet till så många individuellt anpassade aktiviteter i veckan som hen önskar, andel (%)		100 %		Mäts i samband med KKIK
	Etablerad samverkan med externa aktörer – minst en etablering är ”JA” (JA:1 Nej:0)		1		
	Äldreomsorg - Det fallförebyggande arbetet inom äldreomsorgen utvecklas				Flertalet av aktiviteterna för att uppnå målet har pausats på grund av Corona-pandemin, bl.a. har Balansskolan som skulle hållits under våren skjutits på framtiden. Utfallet av målets indikatorer mäts i samband med Patientsäkerhetsberättelsen.
	Fall - Allvarlig skada t.ex. fraktur/sjukhusvård (egen mätning, Patientsäkerhetsberättelsen)	2	0	<b>R</b>	
	Andel enheter med aktuell rutin för fallprevention		100 %		Utfall redovisas i verksamhetsberättelsen.
	Andel åtgärdsplaner vid konstaterad risk för bl.a. fall (Senior Alert, Patientsäkerhetsberättelsen)		100 %		Utfall redovisas i verksamhetsberättelsen.
	Äldreomsorg och omsorg om personer med funktionsnedsättning - Verksamheten blir bättre på att uppmärksamma och upptäcka våld i nära relation			<b>R</b>	Vidtagna åtgärder: <ul style="list-style-type: none"> <li>- Utbildning FREDA</li> <li>- Workshop med tema våld i nära relation, även i samverkan med vårdcentralen och relationsvårdsteamet i kommunen</li> <li>- Rutin håller på att upprättas</li> </ul>

						Fem av målets sju indikatorer kommer inte publiceras då Socialstyrelsen ställt in undersökningen pga. Corona-pandemin.
	(U21558) Aktuell rutin vid misstanke/upptäckt av att den enskilde utsatts för våld eller övergrepp av anhörig/närstående i hemtjänsten äldreomsorg	---	100 %			Utfall för indikatorn kommer inte att publiceras.
	(U23567) Aktuell rutin vid misstanke/upptäckt av att den enskilde utsatts för våld eller övergrepp av anhörig/närstående i särskilt boende äldreomsorg	---	100 %			Utfall för indikatorn kommer inte att publiceras.
	(U37541) Aktuell rutin vid indikation på att en vuxen utsatts för våld inom äldreomsorg, (Ja=1, Nej=0)	---	1			Utfall för indikatorn kommer inte att publiceras.
	(U20484) Använder standardiserade bedömningsmetoden FREDA inom äldreomsorg för att upptäcka våldsutsatthet hos enskilda vuxna, (Ja=1, Nej=0)	0	1		R	
	(U28140) Den dagliga verksamheten har rutin för personalens agerande vid misstanke/upptäckt av att den enskilde har utsatts för våld eller andra övergrepp.	---	100 %			Utfall för indikatorn kommer inte att publiceras.
	(U28125) Enheten har rutin för personalens agerande vid misstanke/upptäckt av att den enskilde har utsatts för våld eller andra övergrepp (boende LSS)	---	100 %			Utfall för indikatorn kommer inte att publiceras.
	(U28546) Använder standardiserade bedömningsmetoden FREDA-kortfrågor för att upptäcka våldsutsatthet hos enskilda vuxna, LSS-vuxna, (Ja=1, Nej=0)	0	1		R	
<b>Tyresö har en tillförlitlig och hållbar infrastruktur för hög livskvalitet</b>						

	Äldreomsorg och omsorg om personer med funktionsnedsättning - Vårldsteknik och digitalisering används i verksamhetsutvecklingen			<b>R</b>	Förvaltningens utvecklingsarbete inom digitalisering och införande av vårldsteknik är försenad på grund av Corona-pandemin.
	Antal genomförda aktiviteter/projekt gällande vårldsteknik	1	3	<b>R</b>	Den digitala utrustningen inom verksamheterna i kommunal regi (funktionsnedsättning) har kompletterats och uppdaterats.
	Antal genomförda aktiviteter/projekt gällande digitalisering/automatisering	2	3	<b>R</b>	Inom verksamheterna i kommunal regi har robotisering av fakturering korta insatser samt fakturering och utbetalning av habiliteringsersättning införts.

## Uppföljning Grundförutsättningar

Om grundförutsättningen/målnivån för indikatorn har uppnåtts eller överträffats bedömningen G - grön.

Om avvikelsen för grundförutsättningen/indikatorn uppgår till mindre än 10 % är bedömningen A – amber/gul

Om avvikelsen överstiger 10 % är bedömningen R - röd.

Grundförutsättning	Mål	Indikator	Utfall	Mål-nivå	Bedömning	Kommentar
<b>Hållbar ekonomi</b>						
	Alla verksamheter inom nämnden ska bedriva sin verksamhet inom budgetram				G	
		Andel verksamheter som bedriver sin verksamhet inom budgetram (%)	100 %	100 %	G	
		Andel verksamheter med en prognossäkerhet i augusti inom +/- 1 % (rapporteras endast för helår)		100 %		
<b>Hållbar kvalitetsutveckling</b>						
	Mål och intentioner i lagstiftning eller motsvarande nationella styrdokument är uppfyllda i syfte att skapa värde och förbättrad situation för medborgare och intressenter med hänsyn till deras behov och förväntningar				G	
		Andel domar enligt myndighetens förslag ÄO (ackumulerad)	85 %	>75 %	G	Hittills under året har 6 av 7 domar varit i enlighet med myndighetens förslag.
		Andel domar enligt myndighetens förslag LSS (ackumulerad)	76 %	>75 %	G	Hittills under året har 25 av 33 domar varit i enlighet med myndighetens förslag.

		Andel domar enligt myndighetens förslag bostadsanpassning (ackumulerad)	100 %	>75 %	G	Hittills under året har 5 av 5 domar varit i enlighet med myndighetens förslag.
	Utlovade kvalitets- och servicenivåer är uppfyllda					
	Hållbar kvalitetsutveckling säkerställs och drivs av engagerade och kompetenta chefer och medarbetare					
	Verksamheterna förbättras och utvecklas genom effektiva och innovativa processer och arbetssätt				A	
		Andel köpta heldygnsplaceringar i korttidsboende äldreomsorg i andra kommuner p.g.a. behovet inte kunde verkställas inom kommunens verksamheter	30 %	0 %	R	
		Antal hemtjänsttimmar per person och dygn	1,18 %	1,16 %	A	
	Varje verksamhet redovisar hållbara resultat som ligger i framkant i jämförelse med andra aktörer inom samma område				A	
		Andel uppfyllda kvalitetsindikatorer inom äldreomsorgen (öppna jämförelser)	36 %		A	Samma utfall som 2019
		Andel uppfyllda kvalitetsindikatorer inom stöd till personer med funktionsnedsättning enligt LSS (öppna jämförelser)	50 %		A	Samma utfall som 2019
		Andel uppfyllda kvalitetsindikatorer inom kommunal hälso- och sjukvård (öppna jämförelser)	69 %		A	Andelen har ökat något sedan föregående år (65 %)
		Andel KKIK-nyckeltal inom nämndens område där Tyresö är bland de 25 % bästa kommunerna i landet				Mäts i samband med publicering KKIK
<b>Attraktiv arbetsgivare</b>						

	Tyresö kommun är en attraktiv arbetsgivare dit medarbetare söker sig, är engagerade och utvecklas					
		(U25200) Medarbetarengagemang (HME) omsorg om personer med funktionsnedsättning - Totalindex		>81		
		Medarbetarengagemang (HME) äldreomsorg - Totalindex		>80		
	Tyresö kommun har chefer som utövar ett gott ledarskap					
		Medarbetarengagemang (HME) äldreomsorg - Styrningsindex		>80		
		Medarbetarengagemang (HME) äldreomsorg - Ledarskapsindex		>80		
		(U25203) Medarbetarengagemang (HME) omsorg om personer med funktionsnedsättning - Styrningsindex		>85		
		(U25202) Medarbetarengagemang (HME) omsorg om personer med funktionsnedsättning - Ledarskapsindex		>80		
	Tyresö kommun har engagerade medarbetare					
		Medarbetarengagemang (HME) äldreomsorg - Motivationsindex		>75		
		(U25201) Medarbetarengagemang (HME) omsorg om personer med funktionsnedsättning - Motivationsindex		>80		
	Tyresö kommun erbjuder goda anställningsvillkor och arbetsförhållanden					
		Sjukfrånvaro kort < 60 dagar ÄO	7,68 %	<4 %	<b>R</b>	<i>Ska uppdateras</i>
		Sjukfrånvaro kort < 60 dagar FO	7,26 %	<4 %	<b>R</b>	<i>Ska uppdateras</i>

		Sjukfrånvaro lång >60 dagar ÄO	6,67 %	<4 %	<b>R</b>	<i>Ska uppdateras</i>
		Sjukfrånvaro lång >60 dagar FO	5,69 %	<4 %	<b>R</b>	<i>Ska uppdateras</i>

## Ekonomisk rapport

Äldre-och omsorgsnämnden Resultaträkning tkr	Period			Helårsprognos			Prognos
	Utfall	Budget	Avvikelse	Prognos	Budget	Avvikelse	förändring
<b>VO 4 FO</b>							
<b>Externa och interna intäkter</b>	<b>13 045</b>	<b>11 898</b>	<b>1 147</b>	<b>18 296</b>	<b>14 278</b>	<b>4 018</b>	<b>-120</b>
<i>varav statlig ersättning covid-19</i>	<i>619</i>	<i>0</i>	<i>619</i>	<i>1 769</i>	<i>0</i>	<i>1 769</i>	<i>-120</i>
<b>Kostnader</b>							
Personalkostnader	-76 681	-76 301	-380	-93 275	-91 797	-1 478	-850
Kostnader för köp av verksamhet	-95 555	-99 116	3 561	-115 902	-118 939	3 037	1 699
Övriga kostnader	-50 339	-55 469	5 130	-68 272	-66 698	-1 574	69
<b>Summa kostnader</b>	<b>-222 575</b>	<b>-230 886</b>	<b>8 311</b>	<b>-277 449</b>	<b>-277 434</b>	<b>-15</b>	<b>918</b>
<b>Resultat</b>	<b>-209 530</b>	<b>-218 988</b>	<b>9 458</b>	<b>-259 153</b>	<b>-263 156</b>	<b>4 003</b>	<b>798</b>
<b>VO 5 ÄO</b>							
<b>Externa och interna intäkter</b>	<b>47 946</b>	<b>47 208</b>	<b>738</b>	<b>64 325</b>	<b>56 650</b>	<b>7 675</b>	<b>1 353</b>
<i>varav statlig ersättning covid-19</i>	<i>1 965</i>	<i>0</i>	<i>1 965</i>	<i>7 248</i>	<i>0</i>	<i>7 248</i>	<i>-497</i>
<b>Kostnader</b>							
Personalkostnader	-136 521	-141 008	4 487	-162 883	-167 731	4 848	-1 247
Kostnader för köp av verksamhet	-178 774	-191 792	13 018	-219 023	-236 252	17 229	24
Övriga kostnader	-33 282	-33 065	-217	-40 010	-39 318	-692	252
<b>Summa kostnader</b>	<b>-348 577</b>	<b>-365 865</b>	<b>17 288</b>	<b>-421 916</b>	<b>-443 301</b>	<b>21 385</b>	<b>-971</b>
<b>Resultat</b>	<b>-300 631</b>	<b>-318 657</b>	<b>18 026</b>	<b>-357 591</b>	<b>-386 651</b>	<b>29 060</b>	<b>382</b>
<b>Nämndens resultat</b>	<b>-510 161</b>	<b>-537 645</b>	<b>27 484</b>	<b>-616 744</b>	<b>-649 807</b>	<b>33 063</b>	<b>1 180</b>



Båda verksamhetsområdena inom nämnden visar en positiv årsprognos. Kommunen har sökt riktat statsbidrag för Covid-19 för perioden fram till augusti. I prognosen för äldre och omsorgsförvaltningen finns 6,5 mkr med som intäkt för statsmedlet. Det är oklart hur stor del av de sökta statsmedlen förvaltningen kommer få ta del av vilket medför en risk i prognosen.

## Omsorg om personer med funktionsnedsättning

Detaljer underliggande verksamheter	Period			Helårsprognos			Prognos
	Utfall	Budget	Avvikelse	Prognos	Budget	Avvikelse	förändring
<b>VO 4 FO</b>							
Beställarorganisationen							
Gemensamt/Administration	-14 779	-15 721	941	-18 501	-18 865	364	230
Hemtjänst ordinärt boende	-8 096	-8 407	311	-10 248	-10 088	-160	-232
Boendestöd ordinärt boende	-2 629	-2 723	93	-3 221	-3 267	46	-42
Korttidsboende SoL	-2 028	-2 046	18	-2 266	-2 455	189	80
Särskilt boende/annat boende	-3 135	-3 241	106	-4 544	-3 889	-655	-429
Övriga insatser ordinärt boende	-913	-1 456	543	-1 952	-1 748	-204	101
Boende vuxna LSS	-77 465	-80 774	3 309	-96 861	-98 119	1 258	1 435
Boende barn & unga LSS	-7 762	-6 824	-937	-8 944	-8 189	-755	7
Personlig assistans LSS/SFB	-39 157	-40 017	860	-46 608	-48 021	1 413	-630
Daglig verksamhet LSS	-35 690	-38 005	2 315	-43 647	-45 607	1 960	39
Korttidsvistelse LSS	-7 633	-8 460	827	-9 092	-10 152	1 060	3
HsL LSS	-2 765	-2 506	-258	-3 318	-3 008	-310	1
Övriga insatser LSS	-8 281	-8 124	-157	-10 552	-9 749	-803	-66
<b>Summa beställare</b>	<b>-210 332</b>	<b>-218 304</b>	<b>7 972</b>	<b>-259 753</b>	<b>-263 156</b>	<b>3 402</b>	<b>498</b>
Utförare i egen regi							
Boende vuxna LSS	-452	-478	26	-250	0	-250	-250
Korttidsvistelse LSS	221	-35	256	150	0	150	0
Daglig verksamhet LSS	823	-123	946	500	0	500	350
Övrigt	210	-48	258	200	0	200	200
<b>Summa utförare</b>	<b>802</b>	<b>-684</b>	<b>1 486</b>	<b>600</b>	<b>0</b>	<b>600</b>	<b>300</b>
<b>Summa</b>	<b>-209 530</b>	<b>-218 988</b>	<b>9 458</b>	<b>-259 153</b>	<b>-263 156</b>	<b>4 002</b>	<b>798</b>

Vissa insatser inom verksamhetsområdet är volymkänsliga vilket innebär att en mindre volymökning kan innebära stora kostnadsökningar.

### **Boende LSS- vuxna -barn och unga, Särskilt boende**

Prognosförändringen på LSS vuxna beror till största del på försenad inflytt av brukare med omfattande behov. I övrigt är kostnaderna för boende i stort sätt enligt budget och avvikelserna ligger som tidigare i volymändringar mellan olika boendeformer.

### **Korttidsvistelse LSS, korttidsboende SoL**

Budgetavvikelsen för helåret beror på tillfälligt minskad efterfrågan av korttidsboende och kollo på grund av Covid-19.

### **Personlig assistans LSS/SFB**

Personlig assistans visar en positiv prognosavvikelse på årsbasis jämfört med budget vilket till största del beror på förväntade statsbidrag för Covid-19 och minskade sjuklönekostnader vilka ersätts av staten.

### **Daglig verksamhet LSS**

Avvikelsen mot budget beror främst på färre turbundna resor under vår- och sommar. Prognosen för året rymmer även ökade kostnader för ensamåkare på grund av Covid-19.

## Äldreomsorg

<b>VO 5 ÄO</b>							
Beställarorganisationen							
Gemensamt/Administration/Nämnd	-22 701	-25 383	2 682	-27 299	-30 460	3 161	584
Hemtjänst ordinärt boende	-82 941	-89 723	6 781	-99 333	-107 667	8 334	1 019
Korttidsboende	-19 461	-24 147	4 686	-22 577	-28 359	5 782	180
Dagverksamhet	-5 877	-5 851	-26	-7 062	-7 021	-41	-1
Vård- & omsorgsboende	-169 256	-173 318	4 062	-203 387	-210 263	6 876	-1 324
Öppen verksamhet	-237	-155	-82	-536	-186	-350	-1
Övriga insatser ordinärt boende	-2 429	-2 246	-183	-2 848	-2 695	-153	-95
<b>Summa beställare</b>	<b>-302 902</b>	<b>-320 822</b>	<b>17 920</b>	<b>-363 042</b>	<b>-386 651</b>	<b>23 609</b>	<b>362</b>
Utförare i egen regi							
Hemtjänst	-2 246	-670	-1 576	724	0	724	671
Boende	3 474	2 895	579	3 517	0	3 517	-764
Dagverksamhet	905	-32	937	900	0	900	0
Övriga insatser i ordinär boende	138	-28	166	310	0	310	113
<b>Summa utförare</b>	<b>2 271</b>	<b>2 165</b>	<b>106</b>	<b>5 451</b>	<b>0</b>	<b>5 451</b>	<b>20</b>
<b>Summa</b>	<b>-300 631</b>	<b>-318 657</b>	<b>18 026</b>	<b>-357 591</b>	<b>-386 651</b>	<b>29 060</b>	<b>382</b>

### Gemensam administration

Årsprognosen för myndighetens gemensamma administration är positiv på grund av vakanshållning och en omfördelning av personalresurser till den egna utföraren några månader med anledning av Covid-19. Myndigheten har även haft lägre övriga kostnader bland annat för upphandlingar, utbildningar och konferenser vilket påverkat månadens prognos positivt.

### **Hemtjänst i ordinärt boende**

Då efterfrågan sjunkit för hemtjänst har kostnaderna för myndigheten varit lägre än budgeterat. Den minskade efterfrågan beror främst på att färre brukare nyttjat beviljade timmar i samma utsträckning som tidigare vilket troligen är en effekt av pandemin. Under året har det inte heller tillkommit nya ärenden i samma omfattning som budgeterat. Ett nytt prognosantagande har gjorts gällande volymerna för de sista månaderna på året vilket påverkat årsprognosen positivt mot föregående månad.

Den egna utförarens har fortsatt ökade kostnader med anledning av Covid-19 och kommer söka statsbidrag för dessa under hösten. Då personal från Björkbacken anställts i hemtjänsten på grund av att avdelningar stängts under september och oktober månad har hemtjänstens förutsättningar att parera volymminskningar begränsats. Möjligheten att minska personalkostnaden genom att använda sig av färre timanställda för att parera volymminskningar finns inte i samma utsträckning som tidigare vilket innebär en risk i aktuell prognos. Prognosförbättringen mot föregående månad beror på att omställningskostnaderna för att ta emot personalen från Björkbacken blivit lägre än vad som uppskattades tidigare under hösten.

### **Korttidsboende**

Lägre kostnader för korttidsboende är en följd av minskad efterfrågan på köpta korttidsplatser med anledning av större omsättning på vård- och omsorgsplatser och färre ansökningar. Beslutet om att fortsätta att driva korttidsenheten på Björkbacken resten av året har minska behovet av att köpa externa korttidsplatser vilket förbättrat årsprognosen.

### **Vård- och omsorgsboende**

Efterfrågan att köpa vård- och omsorgsboende har minskat vilket gett en positiv årsprognos. Att färre boendeplatser kommer att nyttjas på Fornudden än budgeterat samt att det under året varit en minskad efterfrågan av köpta platser på profilboenden har påverkat årsprognosen.

Björkbackens positiva årsprognos beror på att omställningskostnaderna för Björkbacken blivit lägre än budgeterat. Månadens prognos har dock försämrats på grund av att kostnaderna för omställningen blivit högre än vad som prognostiserades föregående månad. Även myndighetens prognosförändring från föregående månad beror på högre omställningskostnader för flytten från Björkbacken till Fornudden.

### **Dagverksamhet**

Den kommunala utföraren visar en positiv årsprognos på grund av ett effektivt användande av personal och viss vakanshållning.