

**Handläggare**  
Fredrik Holmgren  
Telefon: 08-508 140 50

**Till**  
Enskede-Årsta-Vantörs stadsdelsnämnd  
2021-01-28

## Inbjudan till samråd om förslag till detaljplan för Sandhagen 2 i stadsdelen Johanneshov

Svar på remiss från Stadsbyggnadskontoret,  
dnr S-Dp 2019-05073

### Förslag till beslut

1. Enskede-Årsta-Vantörs stadsdelsnämnd godkänner förvaltningens tjänsteutlåtande som svar på remissen.
2. Ärendet justeras omedelbart.

Anders Carstorp  
Stadsdelsdirektör

Kersti Tagesson  
Avdelningschef

### Sammanfattning

Stadsbyggnadskontoret som är en förvaltning inom Stockholms stad har arbetat fram ett förslag på ny detaljplan. En detaljplan bestämmer vad en markyta får användas till och vad som får byggas där. Förslaget på detaljplan är för ett hus i Slakthusområdet i stadsdelen Johanneshov.

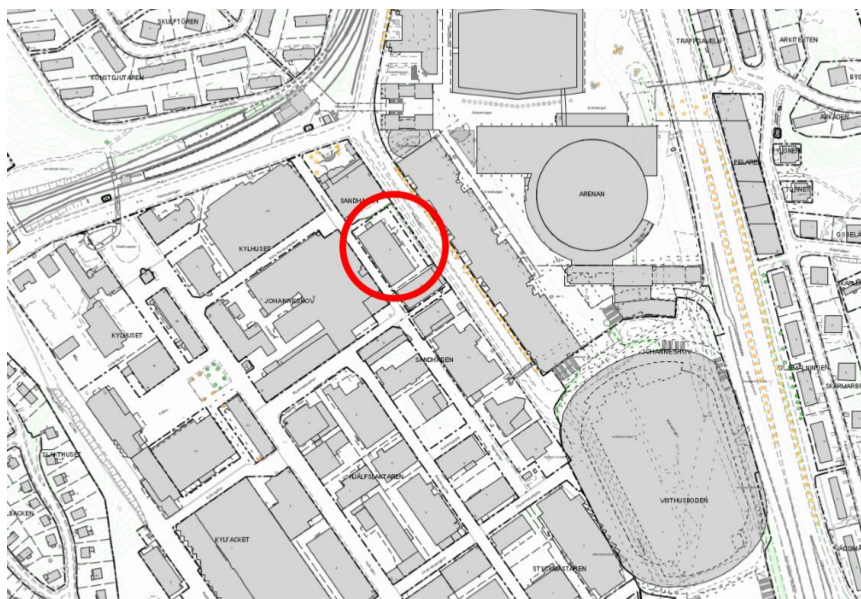
Den nya detaljplanen gör det möjligt att riva ett gammalt hus som finns på platsen och bygga ett nytt. I det nya huset ska det finnas en uppgång från tunnelbanestationen. Det ska också finnas hotell, affärer och kontor.

Enskede-Årsta-Vantörs stadsdelsförvaltning får lämna synpunkter på den nya detaljplanen. Förvaltningen tycker att det är bra att huset rivs och att en ny uppgång till tunnelbanan kommer till. Förvaltningen tycker att det är viktigt att området inte blir otrött med det nya huset. Förvaltningen tycker att stadsbyggnadskontoret bör undersöka tryggheten och se till att detaljplanen inte gör det mer otrött i området.

## Bakgrund

I Slakthusområdet pågår ett stadsutvecklingsprojekt som syftar till att omvandla verksamhetsområdet Slakthusområdet till en stadsdel med blandad bebyggelse och funktioner så som bostäder, arbetsplatser samt lokaler för handel, kultur och nöje. Inom området planeras totalt knappt 3 000 bostäder samt nya förskolor, grund- och gymnasieskola, lokaler för arbetsplatser, restauranger, evenemang och kultur.

Genom Sverigeförhandlingen planerar Region Stockholm att bygga ut tunnelbana med en blå linje mot Nacka samt tunnelförlägga delar av nuvarande grön linje mot Hagsätra. I arbetet kommer hållplats Globen avvecklas och en ny tunnelbanestation uppförs vid Slakthusområdet med två uppgångar. Den ena hamnar vid det planerade centrala torget i området, den andra i områdets nordöstra hörn vid det planera Norra entrétorget, nära korsningen Palmfältsvägen och Arenavägen



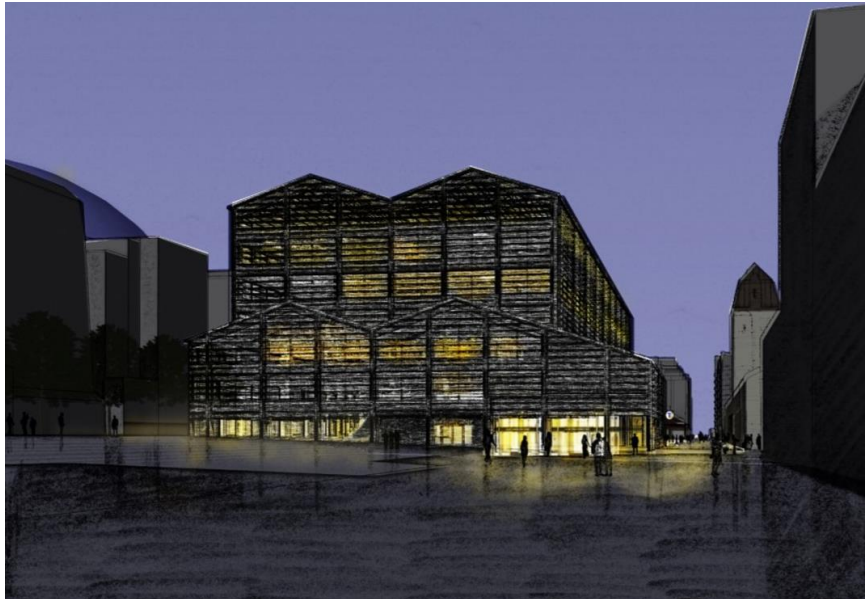
Figur: Planområdets läge i Slakthusområdet, källa: samrådshandling dnr 2019-05073.

## Ärendets beredning

Ärendet har beretts av avdelningen för stadsmiljö och lokaler.

## Ärendet

Syftet med detaljplanen är att möjliggöra en ny byggnad inom fastigheten Sandhagen 2 i Slakthusområdets nordöstra hörn. I byggnaden ska den nya tunnelbanans norra uppgång vid station Slakthusområdet integreras.



Figur: Illustrationsbild, byggnaden och tunnelbaneentrén sett från nordväst, vid Norra entrétorget (Lundgaard & Tranberg), källa: samrådshandling dnr 2019-05073.

I detaljplaneremissen föreslås byggnaden bli 3-7 våningar med en lägre och en högre del. I entrévåningen som möter Rökerigatan, Norra entrétorget och Arenvägen samt Norra Gränden föreslås en stor andel publika lokaler som handel, café och restauranter. Dessutom föreslås att de två våningarna ovanför entrévåningen ska innehålla hotell och ovanför våning 2 möjliggörs kontor.

### **Synpunkter och förslag**

Förvaltningen är positiv till att stadsbyggnadskontoret genom nytt förslag på detaljplan möjliggör för att en ny stationsbyggnad kan uppföras i Slaktshusområdet. Förvaltningen bedömer att den spårbundna kollektivtrafiken i söderort är kraftigt underdimensionerad, i synnerhet grön linje mot Hagsätra, och uppskattar samtliga insatser från Region Stockholm och Stockholms stad för att öka turtätheten och robustheten i systemet.

Förvaltningen vill poängtera vikten av att arbeta med trygghetsskapande åtgärder i samband med planering av utformning och funktioner i den nya stationsbyggnaden. Förvaltningen erfar att Johanneshov är en stadsdel med mycket hög andel otrygghet och polisanmälda brott. Förvaltningen bedömer att närheten till Globens handels- och evenemangsområde bidrar till detta genom stundtals mycket höga flöden av besökande människor som inte bor i området.

Förvaltningen bedömer att den höga andelen otrygghet beror på att delar av Johanneshov, där Slaktshusområdet ingår, har mycket hög andel besökare under en genomsnittlig dag och att det därför inte nödvändigtvis skapas ett ägandeskap bland de personer som vistas på stadsdelens allmänna platser. Denna omständighet gör även att den sociala kontrollen minskar i och med att människorna i området riskerar att förbli anonyma för varandra, jämfört med i andra stadsdelar. Förvaltningen bedömer att hög risk för nedskräpning, hårt slitage på allmänna ytor och många besökare kopplat till evenemanglokalerna i Johanneshov också kan bidra till ökad osäkerhet och otrygghet.

Förvaltningen tycker därför det är extra viktigt att trygghets- och säkerhetsfrågorna tas på stort allvar i planeringsarbetet av Slakthusområdet i allmänhet, dess nya tunnelbanestationer med entréer och angränsande allmänna ytor i synnerhet. De nya tunnelbanestationerna kommer att bidra med ökad tillgänglighet till platsen men även vara platser där många människor möts, trängs och interagerar. Förvaltningen föreslår att lärdomar från innerstadens mer tätbebyggda stadsdelar tas med i arbetet med att skapa trygga tunnelbanestationer.

Förvaltningen tror att socialt värdeskapande analysarbete som integreras i hela planeringen av nya Slakthusplan såväl som för varje enskild detaljplan kan vara ett sätt att få syn på de potentiella risker och problem som kan uppstå på platsen när planeringen och produktionen är klar.

Förvaltningen är positiv till att nya lokaler för arbetsplatser tillskapas inom planområdet. Förvaltningen bedömer att arbetet med att öka antalet arbetsplatser i söderort är något som angår hela stadens organisation. Förvaltningen vill slutligen lyfta att parkmark i det nya Slakthusområdet kommer att vara kraftigt underdimensionerat i relation till antalet nya bostäder. Förvaltningen vill därför visa på vikten av att tillskapa gröna värden i området så att de boende kommer få en bra livsmiljö.

## **Bilaga**

### **1. Samrådshandling och plankarta**

**Enskede-Årsta-Vantör stadsdelsförvaltning**  
Avdelning Lokaler och stadsmiljö

Slakthusplan 8 A  
Box 81  
12122 Johanneshov  
Växel 08-50814000  
Fax  
eav@stockholm.se  
stockholm.se