

## **Kvalitetsarbete samt vissa resultat i den kommunala grundskolan 2020**

### **Uppdrag och förutsättningar**

Enligt skollagen ska varje huvudman systematiskt och kontinuerligt planera, följa upp och utveckla utbildningen. Staden har beslutat att detta krav på ett dokumenterat kvalitetsarbete ska redovisas i form av en bilaga till verksamhetsberättelsen.

I denna bilaga presenteras en kortfattad resultatanalys för stadens egna grundskolor samt underlag och arbetsformer för det systematiska kvalitetsarbetet. För att ta del av mer utvecklade presentationer hänvisas till verksamhetsberättelsen 2020 (huvudtext) och till verksamhetsplanen 2021.

Grundskoleavdelningen ansvarar för drift och utveckling av stadens verksamhet i egen regi inom förskoleklass, grundskola, grundsärskola, fritidshem och fritidsklubb.

Elevantalet i januari uppgick till ungefär 78 000 elever i stadens 140 kommunala grundskolor, varav cirka 8 800 elever i förskoleklass, och i den kommunala grundsärskolan gick cirka 800 elever. I fritidshemmet (förskoleklass till och med årskurs 3) gick cirka 42 000 elever och i den öppna fritidsverksamheten för elever i årskurs 4-6 cirka 14 500 elever.

### **Kvalitetsarbetets underlag och källor**

För att kunna uttala sig om verksamhetens måluppfyllelse behövs olika former av underlag och källor. Underlagen består av olika kvantitativa uppgifter hämtade från stadens egna elevdatabaser och Skolverkets eller SCB:s statistik kring måluppfyllelse på skolnivå. Detta är exempelvis uppgifter om behörighet, meritvärden, betyg och resultat på nationella prov. I år finns dock inga resultat av de nationella proven eftersom proven ställdes in på grund av den pågående coronapandemin.

Utöver dessa mer hårda data utgör enkäter till elever och vårdnadshavare en viktig mätare på elevers och vårdnadshavares uppfattningar om skolornas arbetsklimat, arbetssätt med mera.

Ovanstående sammanställningar utgör i sin tur de viktigaste underlagen för skolornas interna kvalitets- och utvecklingsarbete och där uppföljningar och analyser har presenterats i ILS-webben i form av tertialrapporter och verksamhetsberättelser.

Inför tertialrapport 2 (T2) görs en första analys av resultatutvecklingen. Denna analys tillsammans med skolornas datasammanställningar och resultatanalyser på skolnivå utgör huvudunderlaget för de resultatdialoger som förs mellan grundskolechef och respektive skolas

ledningsgrupp. De genomförda resultatdialogerna har i sin tur gemensamt följts upp av grundskolans ledning och ger ett samlat underlag för analys och fortsatt arbete.

Merparten skolor genomför numera egna resultatdialoger på sin skola mellan skolledning och arbetslag eller enskilda lärare. Skolornas resultatdialoger utvecklas över tid och innehållet, formerna och strukturen justeras allteftersom för att de ska bli så givande som möjligt.

## Övergripande bild av måluppfyllelse

### Sammanfattande resultat

Betygsresultaten i årskurs 9 är i år på ungefär samma nivå som 2019. Andelen behöriga till yrkesprogram har ökat marginellt och andelen elever som uppnått kunskapskraven i samtliga ämnen har minskat marginellt. Det genomsnittliga meritvärdet är på samma nivå som 2019. Samtidigt rör det sig om höga nivåer ur ett historiskt perspektiv.

Resultaten exklusive nyanlända elever är på ungefär samma nivå som 2019, men det finns en svagt negativ trend sedan 2016 med undantag av det genomsnittliga meritvärdet.

Resultatspridningen mellan skolor i årskurs 9 utifrån elevernas socioekonomiska förutsättningar är fortsatt stor, dock varierar mönstren beroende på olika indelningar av skolorna och olika betygsmått. Spridningen minskade rejält 2017 och 2018, vilket förmodligen berodde på att mottagandet av nyanlända elever fördelades till framförallt skolor med låga socioekonomiska index.

Efter några år av minskade könsskillnader i resultat mellan pojkar och flickor, har de ökat något i år. Det är flickornas resultat som i huvudsak har förbättrats. Framförallt är skillnaderna stora för det genomsnittliga meritvärdet.

Resultaten i årskurs 6 är lägre i år jämfört med 2019 och har en nedåtgående trend sedan 2016. Även för årskurs 6 har resultatspridningen utifrån socioekonomiska förutsättningar ökat i år. Dessutom har skillnaderna mellan flickor och pojkar ökat något jämfört med 2019, även här till flickornas fördel.

Vårterminen 2020 var 72 stockholms elever i årskurs 9 mottagna i grundsärskolan, 45 pojkar och 27 flickor. Av dessa läste 36 elever enligt grundsärskolans ämnesområden, 24 pojkar och 12 flickor. Det innebär att lika många elever, 36 stycken, läste ämnen varav 21 var pojkar och 15 flickor. Totalt valde 35 elever att ta ut betyg och endast 1 elev valde att inte ta ut betyg från årskurs 9. Antalet betyg i de olika ämnena varierar mellan 24 och 35, förutom i ämnena modersmål där 6 elever fick betyg och svenska som andraspråk där 9 elever fick betyg. Att totalt antal satta betyg inte stämmer överens med antalet elever som valde att ta ut betyg (35) beror på att eleven inte har klarat kunskapskraven i ämnet eller har läst en kombination av ämnen och ämnesområden eller en kombination av grundsärskolans och grundskolans ämnen. Betygsfördelningen visar att det vanligaste betyget i årskurs 9 är betyg C, liksom förra året.

### Metodanmärkning och förändrad statistik från Skolverket

För att förstå utbildningens kvalitet är resultatutveckling över tid mest givande men hänsyn behöver tas till om det finns förändringar över tid när det gäller den elevgrupp som mäts.

Framförallt 2016, men även 2017, var antalet till Sverige nyanlända elever betydligt högre än normalt. De flesta av de nyanlända eleverna i årskurs 9 var pojkar. Elever som är nyanlända till Sverige har svårt att nå kunskapsmålen under sina första år i svensk skola när de flesta sedan tidigare inte har några kunskaper i svenska. Därför är 2016 och 2017 inte särskilt bra jämförelseår när man ska koppla resultaten till kvalitet. Ett sätt att komma runt problematiken är att också väga in resultatsiffrorna exklusive nyanlända elever. Däremot är de tre senaste årens resultat jämförbara utifrån elevernas förutsättningar.

Skolverket publicerar normalt sett den officiella betygsstatistiken i september men i år har inte Skolverket redovisat några uppgifter för enskilda skolor och på kommunnivå. Anledningen är en dom i kammarrätten som säger att fristående skolors elevsammansättning och betyg är affärshemligheter och därför inte får publiceras. Eftersom det ska vara lika villkor för kommunala och fristående skolor gör Skolverket tolkningen att det inte är rättvist att redovisa dessa uppgifter för de kommunala skolorna. Betygssiffrorna gällande årets resultat är istället hämtade från Kolada, Sveriges kommuner och regioners, SKR:s, databas, som använder Statistiska centralbyråns, SCB:s, statistik. SKR gör en annan tolkning än Skolverket. Om inget annat anges är betygssiffrorna för årskurs 9 fram till 2019 hämtade från Skolverket.

Däremot finns det inga uppgifter om betyg exklusive nyanlända elever på enhetsnivå (bara på kommunnivå) i Kolada, så denna statistik är hämtad från Beslutsstöd skola och således inte från SCB. Det har dock tidigare år varit bra överensstämmelse med de officiella siffrorna.

## Betygsresultat årskurs 9

Det finns tre övergripande resultatmått i grundskolans årskurs 9: andel behöriga till yrkesprogram (den lägsta behörigheten till gymnasieskolan)<sup>1</sup>, genomsnittligt meritvärde<sup>2</sup> och andel som uppnått kunskapskraven i samtliga ämnen<sup>3</sup>. I tabellen nedan redovisas resultaten sedan 2014. Vid en jämförelse över tid sticker resultaten för 2016 (främst) och 2017 ut som klart negativa. Som nämndes ovan var antalet nyinvandrade elever ovanligt högt dessa två år.

Tabell 1: *Betygsresultat totalt 2014–2020, årskurs 9, (inom parentes riksgenomsnittet)*

	2014	2015	2016	2017	2018	2019	2020
<b>Andel behöriga till yrkesprogram (%)</b>	85,7 (86,9)	85,3 (85,6)	82,4 (83,1)	84,7 (82,5)	86,9 (84,4)	87,4 (84,3)	<b>87,8</b> <b>(85,6)</b>
<b>Andel som uppnått kunskapskraven i samtliga ämnen (%)</b>	77,0 (77,4)	77,9 (75,3)	74,4 (71,9)	78,4 (74,1)	79,2 (75,6)	80,5 (75,5)	<b>79,8</b> <b>(76,1)</b>
<b>Genomsnittligt meritvärde</b>	234	240 (225)	239 (224)	242 (224)	246 (229)	250 (230)	<b>250</b> <b>(231)</b>

Andelen elever behöriga till yrkesprogram ligger på ungefär samma nivå som förra året och är på en hög nivå historiskt sett och har en positiv trend (se även figur 1 nedan).

1 För behörighet till yrkesprogram krävs minst godkänt i matematik, engelska och svenska/svenska som andraspråk samt i ytterligare fem ämnen.

2 Meritvärdet beräknas från och med vårterminen 2014 också på maximalt 17 ämnen, där ämnet moderna språk kan läggas till som ett 17:e ämne. Maximalt meritvärde är 340 poäng Tidigare beräknades meritvärdet på elevens 16 bästa ämnen, med maxvärde på 320.

3 Måttet beskriver om eleven har fått godkänt betyg i de ämnen som ingår i elevens utbildning.

Andelen elever som nått kunskapskraven i samtliga ämnen är också på ungefär samma nivå som förra året. Den långsiktiga trenden är positiv även om 2020 års resultat är marginellt lägre jämfört med 2019.

Det genomsnittliga meritvärdet ligger på samma nivå som föregående år och det finns en tydlig positiv trend över tid.

Noteras kan att Stockholms stad för samtliga resultatmått sedan 2017 har legat klart över riksgenomsnittet. Skolverket har publicerat preliminära siffror för 2020 för behörigheten till yrkesprogram, men inte för övriga resultatmått.

Hur ser då siffrorna ut exklusive nyanlända elever och elever med okänd bakgrund? Nyanlända elever definieras som elever som varit kortare tid än 4 år i svensk skola och elever med okänd bakgrund är vanligen elever som är nyanlända och som har tillfälliga personnummer. Det finns inte några jämförbara siffror längre tillbaka än 2015.

Tabell 2: *Betygsresultat totalt, 2015 – 2020, exklusive nyanlända (0–4 år) och elever med okänd bakgrund*

	2015	2016	2017	2018	2019	2020
<b>Andel behöriga till yrkesprogram (%)</b>	90,4	92,5	92,3	92,1	91,4	<b>91,7</b>
<b>Andel som uppnått kunskapskraven i samtliga ämnen (%)</b>	82,7	83,7	85,8	84,2	84,5	<b>83,4</b>
<b>Genomsnittligt meritvärde</b>	247	255	256	255	257	<b>257</b>

Jämfört med totalresultaten framträder en något annorlunda bild när man ser på resultaten exklusive nyanlända och elever med okänd bakgrund. För andelen behöriga till yrkesprogram finns en svagt nedåtgående trend jämfört med 2016 men har i år vänt uppåt något.

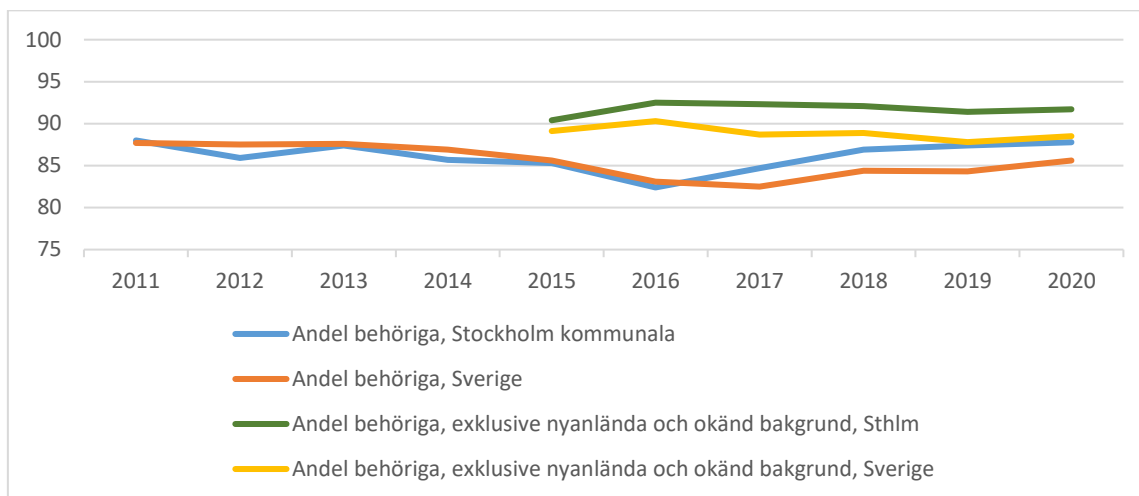
Andelen elever som uppnått kunskapskraven i samtliga ämnen har 2020 minskat något jämfört med föregående år och med undantag av 2017 har nivån varit ungefär densamma under perioden.

Det genomsnittliga meritvärdet har legat på ungefär samma nivå sedan 2016.

I figur 1 nedan visas andel behöriga totalt och exklusive nyanlända och elever med okänd bakgrund både för Stockholms stad och för Sverige totalt. I stort följer trenderna varandra. Mellan 2011 och 2016 hade både Stockholm och Sverige en negativ trend och med något undantag låg resultaten på samma nivå. Sedan 2017 har både Stockholm och Sverige en positiv trend. Utvecklingen har dock varit mer positiv i Stockholm och Stockholms resultat är högre än i Sverige.

För behörigheten exklusive nyanlända och elever med okänd bakgrund ligger Stockholms siffror något över Sveriges och det finns inte siffror längre tillbaka än 2015 med denna uppdelning.

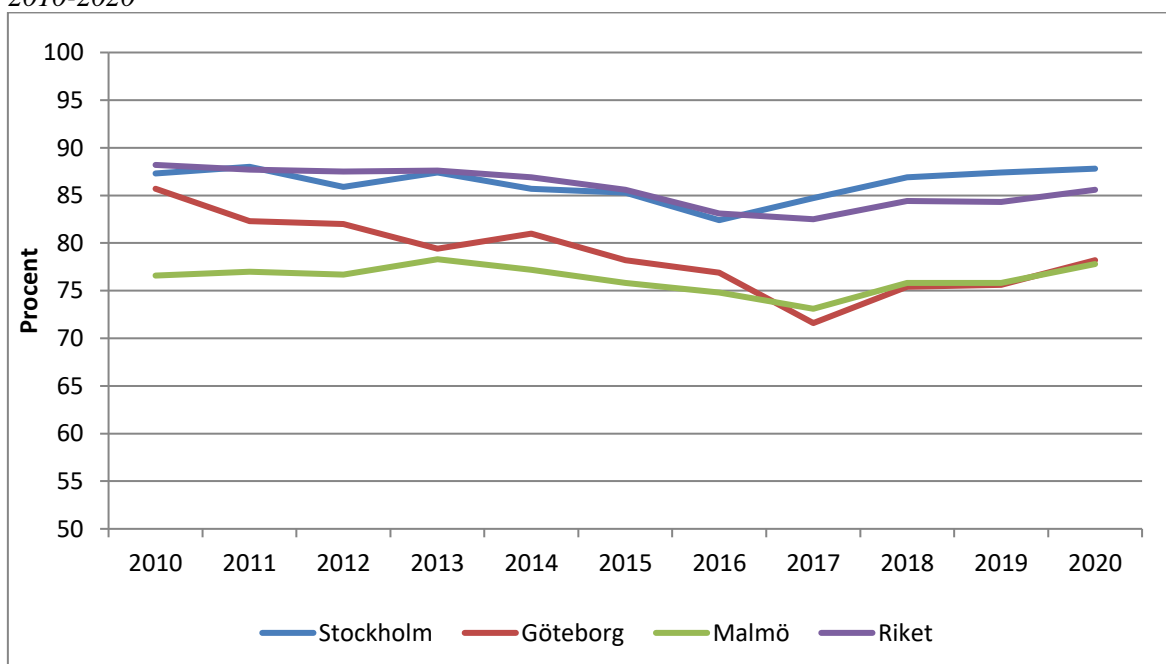
Figur 1: Andel behöriga till yrkesprogram 2011 – 2020, Stockholms kommunala skolor och totalt Sverige



## Betygsresultat i jämförelse mellan Stockholm, Göteborg och Malmö

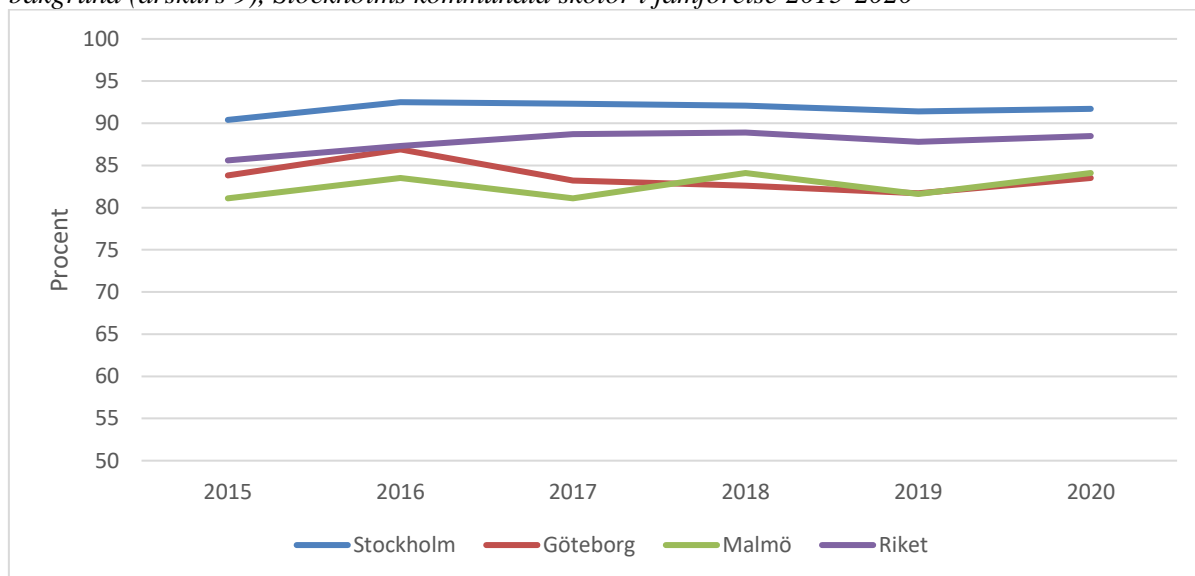
För att jämföra resultaten över tid mellan Stockholms, Göteborgs och Malmös kommunala grundskolor används här måttet andelen behöriga elever till gymnasieskolans yrkesprogram, se figur 2 nedan. Här framgår att Stockholm uppvisar högre resultat än både Göteborg och Malmö. Stockholm ligger under perioden ungefär i paritet med resultaten för riket i stort, men de fyra senaste åren har resultaten i Stockholm varit högre. Även för de två övriga resultatmått i årskurs 9 (genomsnittligt meritvärde och andel elever som har uppnått kunskapskraven i samtliga ämnen) har Stockholm högre resultat än Göteborg och Malmö under samma period.

Figur 2: Andel behöriga till yrkesprogram (årskurs 9), Stockholms kommunala skolor i jämförelse 2010-2020



Stockholm har också högre resultat jämfört med Göteborg och Malmö i de kommunala grundskolorna när man exkluderar nyinvandrade elever och elever med okänd bakgrund.<sup>4</sup> I figur 3 nedan visas resultaten för andel behöriga till yrkesprogram.

Figur 3: Andel behöriga till yrkesprogram exklusive nyinvandrade elever och elever med okänd bakgrund (årskurs 9), Stockholms kommunala skolor i jämförelse 2015-2020



## Betygsresultat årskurs 6

Samtliga resultatmått för årskurs 6 är Stockholms stads egna uträkningar eftersom Skolverket enbart har redovisat resultat per ämne på kommunnivå (i år statistik från SKR).

Resultatmättet andel behöriga till yrkesprogram räknas ut på samma sätt som i årskurs 9 men eleverna är förstås inte formellt behöriga till ett yrkesprogram.

Resultatmått (undantaget genomsnittligt meritvärde) har sedan 2016 en nedåtgående trend. Den trenden är tydligast för andelen elever som uppnått kunskapskraven i samtliga ämnen. Det genomsnittliga meritvärdet har dock legat på ungefär samma nivå sedan 2016.

Även på nationell nivå finns en liknande trend med lägre betygsresultat i årskurs 6 över tid. Det enda officiella betygsmåttet som har redovisats av Skolverket är andelen som uppnått kunskapskraven i samtliga ämnen och i tabellen nedan finns för riksnivån samma trend som för Stockholm. Stockholm ligger dock på en högre nivå än Sveriges totala resultat.

<sup>4</sup> Nyinvandrade elever har kommit till Sverige de senaste fyra åren. De har inte bott i Sverige eller gått i svensk skola tidigare. Elever med okänd bakgrund saknar uppgift om personnummer, t.ex. om de ännu inte blivit folkbokförda i Sverige.

Tabell 3: *Betygsresultat årskurs 6, 2013 – 2020, inom parentes riksgenomsnittet.*

	2014	2015	2016	2017	2018	2019	2020
Andel behöriga till yrkesprogram (%)	88,1	88,6	89,0	87,6	86,8	86,6	<b>85,0</b>
Andel som uppnått kunskapskraven i samtliga ämnen (%)	80,0 (79,5)	81,8 (80,5)	82,1 (79,2)	81,5 (77,7)	78,7 (77,1)	77,6 (73,9)	<b>76,1</b> <b>(73,2)</b>
Genomsnittligt meritvärde (16 ämnen)	216	220	224	224	223	228	<b>227</b>

I tabellen nedan finns också siffror för resultaten för årskurs 6 exklusive nyanlända och elever med okänd bakgrund. Skolverket har enbart publicerat siffror för andelen elever som uppnått kunskapskraven. Även här är det tydligt att resultaten har blivit lägre sedan 2017.

Tabell 4: *Betygsresultat årskurs 6, exklusive nyinvandrade elever och elever med okänd bakgrund.*

	2015	2016	2017	2018	2019	2020
Andel som uppnått kunskapskraven i samtliga ämnen (%)	84,8	85,2	84,4	81,6	80,8	79,3

### Resultat i förhållande till socioekonomiskt index

Forskning och statistik visar att det finns ett tydligt genomsnittligt samband mellan elevers socioekonomiska bakgrund och framgång i skolan. Resultaten kan därför vidare analyseras mot bakgrund av vilka socioekonomiska förutsättningar som eleverna på en skola har. Den analysen görs utifrån ett socioekonomiskt index på skolnivå. I indexet ingår om eleven invandrat till Sverige och i så fall invandringsår, vårdnadshavarnas utbildningsnivå, om vårdnadshavare uppstår ekonomiskt bistånd, och boende- och familjesituation (i vilken utsträckning eleven bor med vårdnadshavare), samt två strukturella variabler (i vilket område eleven bor och skolan är belägen).<sup>5</sup> Indexet är beräknat utifrån en statistisk modell utifrån vilka variabler som påverkar elevens skolprestationer.

Ett lågt socioekonomiskt index på en skola innebär att skolan generellt sett har en gynnsam förutsättning för ett bra resultat, och ett högt index signalerar sålunda att skolan har en ogynnsam förutsättning. Ett index på 100 är genomsnittet för Stockholms stad.

### Betygsresultat årskurs 9

För att fortsätta undersöka förhållandet mellan socioekonomiska förutsättningar och betygsresultat har skolorna med årskurs 9 i Stockholms stad delats upp enligt två olika principer. I den första uppdelningen har skolorna delats i fyra grupper (kvartiler) utifrån det socioekonomiska indexet.<sup>6</sup> Indelningen i kvartiler sker efter indexet för aktuellt år, vilket innebär att det inte är exakt samma skolor som ingår i samma kvartiler för de olika åren.<sup>7</sup> Det bör påpekas att i den tredje kvartilen är spridningen i socioekonomiskt index mellan skolorna stor då där finns skolor med såväl mer som mindre gynnsamma förutsättningar i förhållande till genomsnittet för Stockholms stad.

<sup>5</sup> Det är samma index som ligger till grund för den socioekonomiska resursfördelningen till skolorna.

<sup>6</sup> Socioekonomiskt index (ju högre index, desto sämre socioekonomiska förutsättningar) för skolorna i de fyra kvartilerna är för 2019: Kvartil 1 (23-57), Kvartil 2 (62-107), Kvartil 3 (110-232), Kvartil 4 (241-400). Det finns 15 skolor i kvartil 3 respektive 4 och 16 skolor i kvartil 1 respektive 2. Det finns något fler elever i de två första kvartilerna (runt 30 procent) jämfört med de två sista (runt 20 procent).

<sup>7</sup> Det är dock inte några större förändringar som skett mellan dessa båda kategoriseringar när det gäller vilka skolor som tillhör de olika kvartilerna.

I den andra uppdelningen har grupperna fastställts utifrån fasta gränser och här är skolorna uppdelade i tre grupper: 1) Skolor med lägre index än 50, 2) skolor med index mellan 50 och 200, och 3) skolor med index över 200.

Det ska noteras att siffrorna i tabellerna är beräknade som skolornas genomsnitt, vilket inte tar hänsyn till hur många elever som går på varje skola. Resultatet i tabellerna blir därmed i första hand ett mått på hur resultaten varierar mellan olika skolor utifrån socioekonomiska förutsättningar.

Tabell 5: *Betygsresultat, årskurs 9, 2018 – 2020 efter skolans socioekonomiska index (kvartiler), genomsnitt av skolresultat (ovägt medelvärde).*

	Andel behöriga till yrkesprogram (%)			Andel som uppnått kunskapskraven i samtliga ämnen (%)			Genomsnittligt meritvärde		
	2018	2019	2020	2018	2019	2020	2018	2019	2020
<b>Kvartil 1 (lägst index)</b>	93,0	94,3	94,9	88,4	91,2	89,4	265	272	269
<b>Kvartil 2</b>	90,2	92,8	91,5	83,9	86,0	84,8	252	259	256
<b>Kvartil 3</b>	79,8	78,4	82,3	70,9	70,4	71,4	228	228	231
<b>Kvartil 4 (högst index)</b>	73,8	70,7	68,6	57,2	59,6	52,9	209	211	203

Det rör sig inte om några större förändringar i resultaten jämfört med förra året. En viss genomgående ökning i kvartil 3 kan noteras och en viss minskning i kvartil 4, särskilt när det gäller andel som uppnått kunskapskraven i samtliga ämnen. I kvartil 1 och 2 kan man notera en viss nedgång i andelen som uppnått kunskapskraven i samtliga ämnen och det genomsnittliga meritvärdet. Nivån är dock högre jämfört med 2018.

I tabell 6 nedan redovisas resultaten när skolorna är indelade efter den fasta uppdelningen.

Tabell 6: *Betygsresultat årskurs 9, 2017–2020 efter en fast uppdelning utifrån skolans socioekonomiska index (tre grupper), genomsnitt av skolresultat (ovägt medelvärde)<sup>8</sup>*

	Andel behöriga till yrkesprogram			Andel som uppnått kunskapskraven i samtliga ämnen			Genomsnittligt meritvärde (17 ämnen)		
	2018	2019	2020	2018	2019	2020	2018	2019	2020
<b>Skolor med &lt;50 i index</b>	93,5	94,1	94,9	88,0	91,3	89,7	262	273	269
<b>Skolor med 50-200 i index</b>	83,6	86,4	88,7	75,3	79,2	81,0	237	245	248
<b>Skolor med &gt;200 index</b>	72,6	70,7	71,3	56,6	59,6	56,0	207	211	209

I denna uppdelning kan noteras att behörigheten ökat något i samtliga grupper. Andel elever som har klarat kunskapskraven i samtliga ämnen har ökat i den andra gruppen, men minskat i de två övriga. För det genomsnittliga meritvärdet är det inga större förändringar.

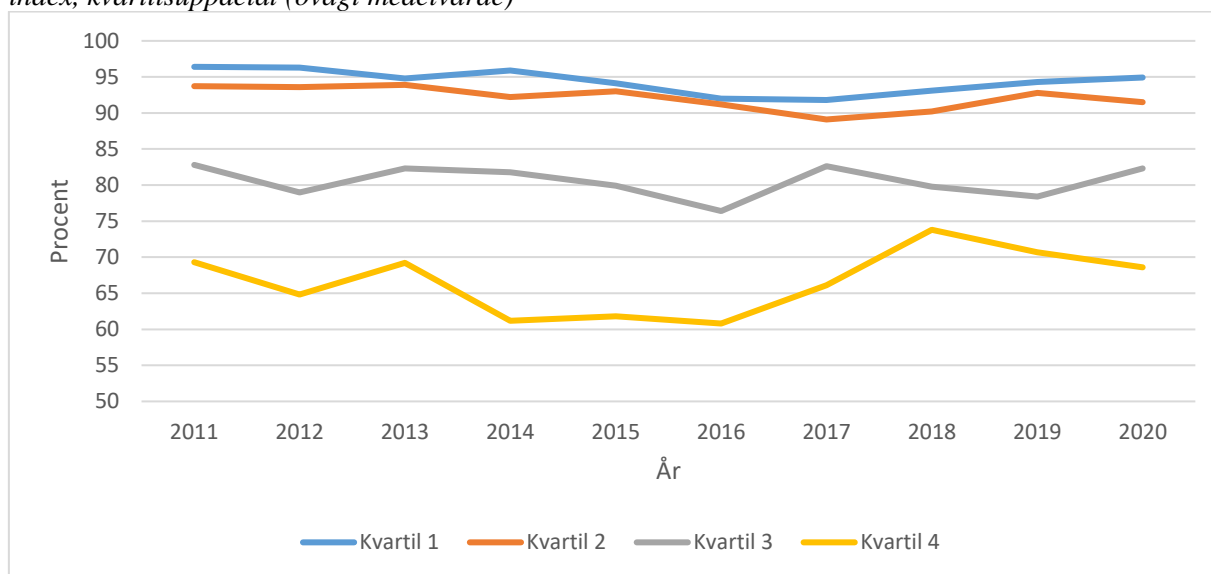
Sammantaget utifrån de olika resultatmått visar bilden att spridningen i resultat är fortsatt stor mellan olika grupperingar av skolor och att det finns en tydlig socioekonomiskt baserad uppdelning.

Sett i ett längre perspektiv (figur 4) kan konstateras att skillnaderna mellan skolorna utifrån socioekonomiskt index varit stora under hela perioden, även om den minskat något sedan 2016. Det är också tydligt att resultaten i kvartil 3 och 4 varierar mellan åren i högre utsträckning än kvartil 1 och 2.

<sup>8</sup> I den första gruppen ingår 13 skolor, i den andra gruppen 34 skolor och i den tredje 15 skolor.



Figur 4: Andel behöriga till yrkesprogram (%), årskurs 9, 2011 – 2020 efter skolornas socioekonomiska index, kvartilsuppdelat (ovägt medelvärde)



I en uppdelning med skolor som har lägre respektive högre socioekonomiskt index än genomsnittet i Stockholms stad har båda grupperna förbättrat sina resultat (tabell 7). En tendens till positiv trend kan alltså noteras även för skolor med ett högre socioekonomiskt index än stadens genomsnitt.

Tabell 7: Andel behöriga till yrkesprogram årskurs 9, 2013 - 2020 efter skolornas socioekonomiska index, över och under genomsnittet i index (ovägt medelvärde).

	2013	2014	2015	2016	2017	2018	2019	2020
Skolor med <100 i index	93,5	93,7	92,3	90,2	89,2	91,4	92,5	93,4
Skolor med >100 i index	74,0	70,7	67,4	63,8	73,6	76,0	73,7	76,9

De olika grupperingarna av skolor visar på lite olika resultat avseende resultatspridningen. I kvartilsindelningen ser spridningen ut att ha ökat något i år, men det syns inte i övriga indelningar.

I tabell 8 nedan redovisas resultaten exklusive nyanlända elever och elever med okänd bakgrund kvartilsuppdelat. För betygsmåtten andel som uppnått kunskapskraven och genomsnittligt meritvärde används siffror från Skolverket (förutom 2020). När det gäller behörigheten så redovisar inte Skolverket dessa av sekretesskäl för samtliga skolor. Siffrorna från 2019 och 2020 är därför inte de officiella utan från Stockholms stad, och det finns inte siffor för tidigare år.

Tabell 8: Betygsresultat, 2018 – 2020, exklusive nyanlända (0–4 år) och elever med okänd bakgrund, efter skolornas socioekonomiska index, kvartilsuppdelat (ovägt medelvärde).

	Andel behöriga till yrkesprogram (%)			Andel som uppnått kunskapskraven i samtliga ämnen (%)			Genomsnittligt meritvärde		
	2018	2019	2020	2018	2019	2020	2018	2019	2020
Kvartil 1 (lägst index)	*	96	96	90	93	90	269	272	271
Kvartil 2	*	95	95	87	88	88	259	262	262
Kvartil 3	*	86	87	78	78	76	240	240	240
Kvartil 4 (högst index)	*	77	76	63	64	59	221	222	213

\*Inga resultat tillgängliga

Det rör sig om ganska små förändringar i resultaten jämfört med föregående år. För två av resultatmåttens finns det dock en nedgång i kvartil 4.

### Betygsresultat årskurs 6

I tabellen nedan (tabell 9) redovisas andelen behöriga till yrkesprogram för årskurs 6 utifrån socioekonomiskt index. Även här finns tydliga skillnader mellan skolornas resultat utifrån elevernas socioekonomiska förutsättningar.

Under perioden har skolorna i kvartil 1 haft stabila resultat. Övriga kvartiler har lägre resultat jämfört med förra året och har också en nedåtgående trend.

Tabell 9: *Andel behöriga till nationellt program, årskurs 6, 2013 – 2020 utifrån skolornas socioekonomiska förutsättningar (ovägt medelvärde)*<sup>9</sup>

	2013	2014	2015	2016	2017	2018	2019	2020
<b>Kvartil 1</b>	93,5	95,4	95,0	95,1	93,1	93,5	94,2	94,5
<b>Kvartil 2</b>	93,3	92,3	91,7	92,4	92,7	93,1	90,8	88,9
<b>Kvartil 3</b>	84,4	80,7	85,2	82,2	84,7	80,4	82,3	78,6
<b>Kvartil 4</b>	73,0	69,7	70,3	73,6	68,8	68,0	68,6	66,6

### Skillnader i betygsresultat mellan flickor och pojkar

I årskurs 9 är det historiskt sett en fördel för flickorna (tabell 10) och 2016 och 2017 var det stora skillnader mellan flickor och pojkar.<sup>10</sup> Förra året var det marginella skillnader i behörigheten till yrkesprogram och små skillnader i andel som nådde kunskapskraven i samtliga ämnen. I år dock skillnaderna något större, till flickornas fördel.

Noteras bör dock att skillnaden mellan flickors och pojkars genomsnittliga meritvärde är stort och har varit så under hela perioden och är något högre i år jämfört med 2019.

Tabell 10: *Betygsresultat årskurs 9, 2014–2020, flickor och pojkar.*

		2014	2015	2016	2017	2018	2019	2020
<b>Andel behöriga till yrkesprogram (%)</b>	Flickor	86	86	89	89	88	88	89
	Pojkar	85	84	78	81	86	87	87
<b>Andel som uppnått kunskapskraven i samtliga ämnen (%)</b>	Flickor	78,5	79	81	83	81	82	81
	Pojkar	76	77	70	74	77	80	78
<b>Genomsnittligt meritvärde</b>	Flickor	247	249	257	261	257	260	262
	Pojkar	223	231	223	226	236	241	238

Vid en studie av resultaten för flickor respektive pojkar exklusive nyanlända och elever med okänd bakgrund så är skillnaderna, bortsett från det genomsnittliga meritvärdet, något mindre. 2019 hade pojkarna en högre behörighet till yrkesprogram jämfört med flickorna, men i år är förhållandet det motsatta.

<sup>9</sup> För årskurs 6 ser kvartilsindelningen och i fasta grupper något annorlunda ut jämfört med årskurs 7 till 9 eftersom det finns fler skolor som har årskurs 6. Socioekonomiskt index (ju högre index, desto sämre socioekonomiska förutsättningar) för skolorna i de fyra kvartilerna är för 2019: Kvartil 1 (12-33), Kvartil 2 (34-58), Kvartil 3 (60-224), Kvartil 4 (227-402). Det finns 28 skolor i den första kvartilen och 29 i övriga.

<sup>10</sup> En betydande anledning till att det var så stora skillnader mellan flickor och pojkar 2016 och 2017 var det ovanligt stora antalet nyanlända elever där den klart övervägande majoriteten var pojkar. Båda de åren har skillnaden mellan flickor och pojkar om man exkluderar nyanlända elever och elever med okänd bakgrund på ungefär samma nivå som den varit tidigare.

Tabell 11: *Betygsresultat årskurs 9, 2014–2020 exklusive nyanlända och elever med okänd bakgrund, flickor och pojkar.*

		2017	2018	2019	2020
<b>Andel behöriga till yrkesprogram (%)</b>	Flickor	93	92	91	92
	Pojkar	92	92	92	91
<b>Andel som uppnått kunskapskraven i samtliga ämnen (%)</b>	Flickor	87	85	85	84
	Pojkar	85	83	84	83
<b>Genomsnittligt meritvärde</b>	Flickor	268	265	267	268
	Pojkar	246	246	247	246

Hur könsskillnaderna ser ut i ett socioekonomiskt perspektiv redovisas i tabell 12 nedan. Redovisningen görs som ett vägt medelvärde, det vill säga tar hänsyn till hur många flickor och pojkar det går på skolorna.

Tabell 12: *Andel behöriga till yrkesprogram (%) årskurs 9, flickor och pojkar utifrån skolornas socioekonomiska index, 2013 – 2020 (vägt medelvärde)*

		2013	2014	2015	2016	2017	2018	2019	2020
<b>Kvartil 1</b>	Flickor	96	97	95	97	96	94	94	96
	Pojkar	95	96	95	89	90	94	94	94
<b>Kvartil 2</b>	Flickor	95	92	93	96	93	93	92	92
	Pojkar	93	94	93	88	87	90	93	92
<b>Kvartil 3</b>	Flickor	86	85	83	85	89	83	79	84
	Pojkar	83	80	80	70	79	79	80	82
<b>Kvartil 4</b>	Flickor	71	63	67	67	70	77	72	72
	Pojkar	65	61	58	50	61	72	70	66

I årskurs 9 finns det för behörigheten till yrkesprogram en socioekonomisk dimension för könsskillnaderna, även om det finns årsvisa variationer. Bortsett från de atypiska åren 2016 och 2017<sup>11</sup> så har behörigheten till yrkesprogram varit jämn i den första och andra kvartilen.

I kvartil 3 är det vanligtvis en mindre skillnad mellan könen och till flickornas fördel, även om det i stort sett var jämnt 2019. Samtidigt har både flickornas och pojkarnas resultat förbättrats i år.

I kvartil 4 är det normalt sett relativt stora skillnader mellan flickor och pojkar, bortsett från 2019.

Utifrån tabellen kan man också utläsa att den socioekonomiska dimensionen är avsevärt starkare i sin påverkan på resultatet jämfört med den könsmissiga. För även om det finns könsmissiga mönster inom samma kvartil - dock är det jämnt när det gäller behörighet till gymnasieskolan i kvartil 2 - så är skillnaden avsevärt större om man jämför flickor och pojkar i kvartil 1 med flickor och pojkar i kvartil 4. Vid en granskning av årets resultat är det en skillnad på 24 procentenheter mellan flickornas resultat i kvartil 1 jämfört med kvartil 4. Och för pojkarna är skillnaden 28 procentenheter.

<sup>11</sup> Att de åren är atypiska beror på att en mycket stor av de nyanlända eleverna under dessa två år var pojkar.

För det genomsnittliga meritvärdet (tabell 13 nedan) har flickorna högre resultat för samtliga kvartiler och skillnaden är ungefär lika stor i alla fyra kvartiler. Även här är det tydligt att den socioekonomiska påverkan är klart större än den könsmissiga.

Tabell 13: *Genomsnittligt meritvärde (17 ämnen) årskurs 9, flickor och pojkar utifrån skolornas socioekonomiska index (kvartiler), 2015 – 2020, vägt medelvärde.*

		2015	2016	2017	2018	2019	2020
Kvartil 1	Flickor	271	277	284	274	279	281
	Pojkar	256	256	250	258	261	259
Kvartil 2	Flickor	259	269	267	267	267	269
	Pojkar	241	241	239	243	249	247
Kvartil 3	Flickor	242	241	255	242	239	246
	Pojkar	220	199	217	218	222	220
Kvartil 4	Flickor	198	203	210	219	220	217
	Pojkar	179	158	176	202	202	188

I årskurs 6 (tabell 14 nedan) är könsskillnaderna något tydligare, här finns det skillnader för samtliga resultatmått för samtliga år. De har också ökat något i år jämfört med 2019.

Tabell 14: *Betygsresultat årskurs 6, 2014–2020, flickor och pojkar.*

		2014	2015	2016	2017	2018	2019	2020
Andel behöriga till yrkesprogram (%)	Flickor	90	90	90	90	88	88	87,5
	Pojkar	86	87,5	88	85	86	85,5	83
Andel som uppnått kunskapskraven i samtliga ämnen (%)	Flickor	82,5	84	84	85	81	80	79
	Pojkar	78,5	80	81	79	76	76	73
Genomsnittligt meritvärde (16 ämnen)	Flickor	226	230	233	236	246	238	240
	Pojkar	205	211	215	213	227	219	215

## Analys

Att betygsresultaten för årskurs 9 ligger i nivå med föregående års resultat är tillfredsställande, särskilt med tanke på att pandemin påverkat skolornas arbete under vårterminen. Dessutom har resultaten i årskurs 9 förbättrats årligen mellan 2016 och 2019 vilket innebär en positiv trend. Detta innebär att trots att pandemin har påverkat skolornas organisation och arbetsätt med frånvarande personal och elever i olika omfattning har skolorna varit flexibla, kunnat ställa om och lyckats väl i sitt uppdrag.

Samtidigt finns fortfarande en stor skillnad i resultat mellan olika grupperingar av skolorna utifrån socioekonomiska förutsättningar och denna segregering kvarstår. Förra året kunde förvaltningen konstatera att när det gäller behörighet till gymnasiet var Järva det område i staden som i störst utsträckning hade försämrat sina resultat. I år har istället Järva förbättrat sina resultat och ligger i paritet med resultaten för år 2018. Detta trots att Järva var ett av de områden där pandemin medförde högre frånvaro under längre tid än i de flesta andra områden. Skolorna i området genomförde med anledning av detta ett stort arbete med att förhindra smittspridning, kommunicera kring detta och vikten av att vara i skolan, i syfte att få tillbaka friska elever till skolan.

Med detta sagt om pandemin har förmodligen vissa elever påverkats av frånvaro och en mindre förutsägbar skoltillvaro, vilket medför att skolorna även framöver kan behöva vidta åtgärder för att försöka kompensera för detta.

Det finns skillnader i pojkars och flickors betygresultat där flickorna presterar bättre. Skillnaderna har minskat under några år men har i år ökat något, till flickornas fördel. Enligt resultatanalysen är däremot den socioekonomiska dimensionen avsevärt starkare i sin påverkan på resultatet jämfört med den könsmissiga. För även om det finns könsmissiga mönster inom samma kvartil - dock är det jämnt när det gäller behörighet till gymnasieskolan i kvartil 2 - så är skillnaden avsevärt större om man jämför flickor och pojkar i kvartil 1 med flickor och pojkar i kvartil 4. Vid en granskning av årets resultat gällande behörighet till gymnasiet är det en skillnad på 24 procentenheter mellan flickornas resultat i kvartil 1 jämfört med kvartil 4. För pojkarna är skillnaden 28 procentenheter. Liksom förra året finns motsvarande skillnader gällande meritvärdet mellan kvartil 1 och 4, med skillnader på mer än 60 meritpoäng för både flickor och pojkar.

Den nedåtgående trenden gällande resultaten i årskurs 6, både i Stockholm och nationellt, är något som kräver djupare analys. Det genomsnittliga meritvärdet har däremot ökat under flera år med något undantag, men ligger i år på ungefär samma nivå som förra året. Eftersom det i år saknas resultat från de nationella proven på aggregerad nivå är underlaget för analys mer bristfälligt. Vid närmare granskning av betygsfördelningen för årskurs 6, över de senaste fyra åren, kan noteras att hela betygsskalan från A till F nu används i större utsträckning. När ett nytt betygssystem införs är generellt tendensen att en mer restriktiv betygssättning tillämpas i början men att hela betygsskalan används i större utsträckning allteftersom man blir mer säker. Granskningen visar att det i årskurs 6 är fler betyg A och F och färre betyg i mitten av skalan, det vill säga betyg C och D. Andelen B och E ligger konstanta över perioden. Det är dock inte frågan om någon dramatisk förskjutning, men det kan i viss mån förklara att meritvärdet för årskurs 6 ligger konstant medan andelen godkända i alla ämnen minskar något. Detta skulle kunna tyda på att kunskapspridningen mellan eleverna har ökat.

Det finns inga särskilda ämnen som sticker ut i resultatförsämringen i årskurs 6, möjligen med undantag av andelen som uppnått kunskapskraven i svenska som andraspråk som har minskat med 4 procentenheter i jämförelse mot föregående år. Detta skulle kunna härledas till att skolorna några år tillbaka tog emot en stor andel nyanlända elever, där eleverna i de yngre åldrarna ofta går direkt ut i ordinarie klass, och det tar tid att behärska språkkunskaperna i svenska i tillräcklig utsträckning för att nå kunskapskraven.

På nationell nivå har Skolverket 2019 konstaterat att antalet betygssatta ämnen i årskurs 6 har ökat till följd av att det från och med hösten 2018 finns kunskapskrav i moderna språk, både som elevens val och som språkval. Skillnaden i antalet betygssatta ämnen beror även på att andelen elever med blockbetyg, i naturorienterade respektive samhällsorienterade ämnen, har minskat. På nationell nivå minskade andelen elever som uppnått godkända betyg i samtliga ämnen med drygt 3 procentenheter mellan 2018 och 2019 och omkring hälften av den minskningen kan förklaras med att statistiken nu omfattar betyg i moderna språk.

Förvaltningen har på motsvarande sätt undersökt om en ökning i antalet betygssatta ämnen i årskurs 6 i stadens skolor har påverkat betygsutvecklingen 2017-2020. Det har förvisso skett en

ökning i antal betygssatta ämnen i årskurs 6 framför allt mellan 2018 och 2019 men utifrån Stockholmsmaterialet är det svårt att bedöma hur mycket, om något, som det har bidragit till minskningen gällande andelen godkända i alla ämnen. Detta bland annat eftersom "kontrollgruppen" av skolor som *inte* ökat antal betygssatta ämnen över perioden blir för liten. Om den effekt som Skolverket uppmätt på nationell nivå gäller även i Stockholm så skulle det betyda att hela resultatnedgången för andelen elever med godkända betyg i alla ämnen mellan 2018 och 2019 förklaras av fler betygssatta ämnen. Men de stora resultatförsämringarna i Stockholm skedde mellan 2017 och 2018 samt mellan 2019 och 2020. Mellan dessa läsår förändrades antalet betygssatta ämnen bara marginellt. Därmed verkar det inte som om ökningen i antalet betygssatta ämnen för Stockholms del kan anges som förklaringen till resultatnedgången de senaste åren, även om det i någon mån kan bidra.

Bidragande orsaker till de stabila resultaten för årskurs 9 bedömer förvaltningen är arbetet med att utveckla det systematiska kvalitetsarbetet som har haft betydelse på skolnivå, men även på den centrala förvaltningsnivån. Att arbeta systematiskt för att utveckla verksamhetens kvalitet, att organisera för detta och med ett långsiktigt fokus är kärnan i förbättringsarbetet. Arbetet med att använda digitalisering som ett verktyg för att utveckla kommunikation, undervisning och lärande har ställts på sin spets under våren och har inneburit att många skolor tagit stora kliv framåt. Att fortsätta stärka elevhälsans arbete, utveckla undervisningen av nyanlända elever och fritidshemmets kvalitet är andra prioriteringar som är fortsatt viktiga. Detta inte minst för arbetet med ökad likvärdighet i utbildningen.

Ökad likvärdighet och att uppnå en jämlik skola är en fortsatt stor utmaning där statsbidraget för stärkt likvärdighet och kunskapsutveckling används strategiskt för att förstärka de insatser som genomförs. För ökad likvärdighet har förvaltningen i allt större utsträckning riktat stöd och samordnat resurser till de skolor som är i behov av detta. Det riktade stödet handlar övergripande om kompetensutveckling, förstärkning av skolledning och elevhälsa samt stärkt stöd för elever i behov av särskilt stöd bland annat gällande regionala särskilda undervisningsgrupper. I flera stadsdelsnämndsområden utvecklas samarbeten med socialtjänsten, bland annat kring elever med problematisk skolfrånvaro, olika initiativ tas som till exempel att bygga upp gemensamma team, så kallade skolsociala team. Som ett led i arbetet med att fokusera på kunskapsresultaten i särskilt utsatta områden har arbetet utifrån den förändrade områdesindelning av grundskoleområdena fortsatt under hösten. Att Järva utgör ett gemensamt grundskoleområde ger möjligheter att fokusera, prioritera vad gäller olika stödinsatser och förstärka samverkan med andra aktörer, inte minst med stadsdelsförvaltningarnas socialtjänster.

### **Resultat i grundsärskolan**

Vårterminen 2020 var 72 stockholms elever i årskurs 9 mottagna i grundsärskolan, 45 pojkar och 27 flickor. Av dessa läste 36 elever enligt grundsärskolans ämnesområden, 24 pojkar och 12 flickor. Det innebär att lika många elever, 36 stycken, läste ämnen varav 21 var pojkar och 15 flickor. Totalt valde 35 elever att ta ut betyg och endast 1 elev valde att inte ta ut betyg från årskurs 9. Antalet betyg i de olika ämnena varierar mellan 24 och 35, förutom i ämnena modersmål där 6 elever fick betyg och svenska som andraspråk där 9 elever fick betyg. Att totalt antal satta betyg inte stämmer överens med antalet elever som valde att ta ut betyg (35) beror på att eleven inte har klarat kunskapskraven i ämnet eller har läst en kombination av ämnen och ämnesområden eller en kombination av grundsärskolans och grundskolans ämnen.

Som betyg ska någon av beteckningarna A, B, C, D eller E användas. Högsta betyg betecknas med A och lägsta betyg med E. För den elev som inte uppnår kraven för betyget E, ska betyg inte sättas i ämnet.

Tabell 15: *Betyg i ämnen i grundsärskolan årskurs 9*

Betyg åk 9 vårterminen 2020	A	B	C	D	E	Totalt antal
Bild	2	9	9	8	5	33
Engelska	2	2	10	10	11	35
Hem- och konsumentkunskap	4	6	5	4	6	25
Idrott och hälsa	2	6	12	5	4	29
Matematik	3	6	10	6	8	33
Modersmål		2		1	3	6
Musik	4	5	9	7	8	33
NO	1	4	13	6	7	31
Slöjd	4	5	13	5	8	35
SO	2	3	11	10	8	34
Svenska	3	3	8	8	2	24
Svenska som andraspråk			5	2	2	9
Teknik	2	2	15	3	8	30

Betygsfördelningen visar att det vanligaste betyget i årskurs 9 är betyg C, liksom förra året. Förvaltningen har sedan tidigare identifierat att en utmaning för grundsärskolan är att på huvudmannanivå skapa systematik gällande kunskapsuppföljningen hos elever som läser enligt grundsärskolans ämnen och ämnesområden. Elevernas kognitiva förutsättningar skiljer sig mycket åt vilket gör att det är problematiskt att dra långtgående slutsatser utifrån resultaten och göra jämförelser över tid. Betyg kan endast ges till de elever som läser ämnen och som begär betyg. Betyg sätts i relation till individens funktionsnedsättning.

## Trygghet, trivsel, studiero och inflytande

### Grundskoleundersökningen trygghet och studiero

Den årliga grundskoleundersökningen inom grundskolan genomfördes i januari-februari 2020 som en totalundersökning i årskurserna 2, 5 och 8 och den besvaras även av vårdnadshavare till elever i förskoleklass och årskurs 2. Elevenkäten har fyra övergripande index på skalan 0–100 som sammanfattar grupper av frågor: *kunskap, trygghet och trivsel, inflytande* och *övrigt*. I tabellen nedan anges andelen positiva svar (4–5 på den 5-gradiga skalan) år 2020<sup>12</sup>.

Ett av utbildningsnämndens mål är att alla elever har en god lärmiljö. I grundskoleundersökningen mäts uppfyllelsen av detta mål med hjälp av indexet trygghet och trivsel. Utifrån grundskoleundersökningen går det att utläsa vissa mönster. Ett mönster är att eleverna i årskurs 2 är mest positiva medan eleverna i årskurs 8 är minst positiva. Det är tydligt att andelen positiva svar är högre i de lägre årskurserna. Generellt sett är skillnaderna små jämfört med föregående års resultat.

Uppfyllelsen av nämndmålet *Alla elever har en trygg och god lärmiljö* mäts i grundskoleundersökningen med ett antal påståenden som läggs ihop till ett index för trygghet och trivsel.

En klar majoritet av eleverna i alla årskurser svarar positivt när det gäller att trivas och känna sig trygga i sin skola. Andelen elever som instämmer i påståendena om att kunna arbeta i lugn och ro och att det är en god arbetsmiljö sjunker i takt med ökad ålder. Majoriteten av eleverna i alla årskurser menar att de tar sitt ansvar för att bidra till en god arbetsmiljö. I samtliga årskurser har andelen elever som upplever sig ha blivit illa behandlade sjunkit sedan föregående mätning.

#### Årskurs 2

I årskurs 2 finns inga större förändringar sedan 2019 när det gäller elevernas inställning till de påståenden som utgör index för trygghet och trivsel. Andelen som svarar positivt på påståendet *Jag trivs i skolan* har ökat med en procentenhet till 84 procent och motsvarande andel för påståendet *Jag känner mig trygg i skolan* ligger kvar på 84 procent. En högre andel (70 jämfört med 67) svarar positivt på påståendet om att de kan arbeta i lugn och ro under lektionerna<sup>13</sup>. Detta är dock det påstående som lägst andel elever instämmer helt med, endast 38 procent, vilket kan jämföras med 63 respektive 62 för de tidigare påståendena. Även till det nya påståendet om arbetsmiljön på lektionerna är det en betydligt lägre andel elever som instämmer helt än till de första två påståendena.

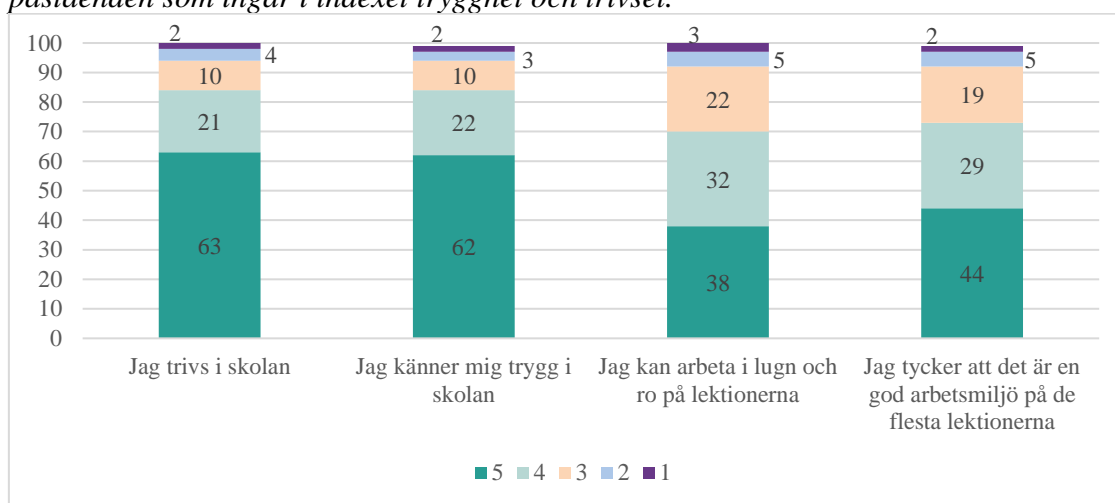
---

<sup>12</sup> Indexen är skapade utifrån ett antal påståenden som eleverna besvarar genom att ange hur väl de instämmer på en femgradig skala där 5 innebär att man instämmer helt och 1 att man inte instämmer alls. Det finns också möjlighet att svara "Vet inte". 4 och 5 på skalan räknas som positiva svar.

<sup>13</sup> Påståendet lyder: *Jag kan arbeta i lugn och ro under lektionerna. (Det vill säga, jag upplever att jag kan göra mina uppgifter, både ensam och i grupp.)*



Diagram 1: *Fördelning av svar från elever i årskurs 2 som svarat alternativ 1–5 på de påståenden som ingår i indexet trygghet och trivsel.*



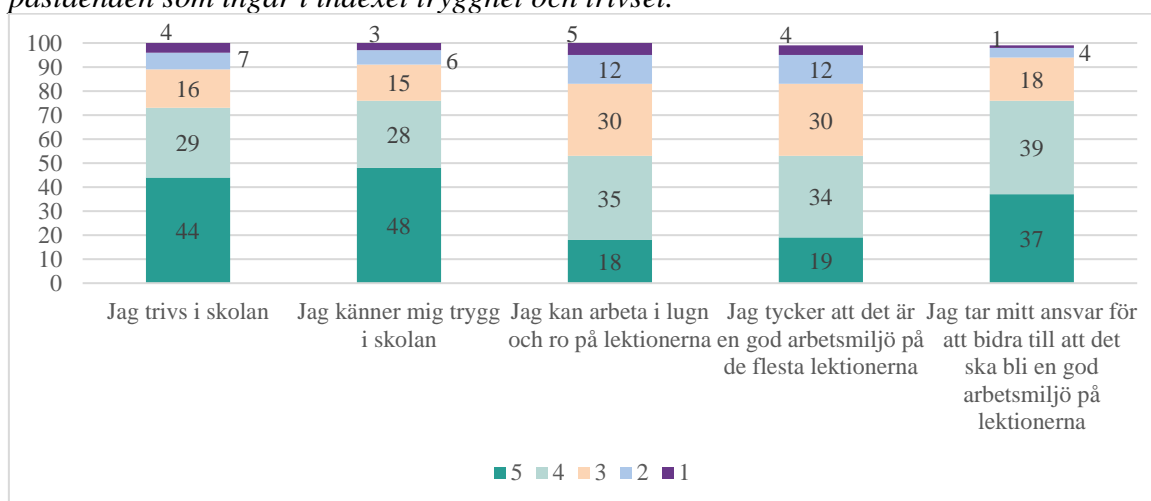
De som inte håller med om påståendet att de kan arbeta i lugn och ro får ange orsakerna till detta. Det är en mindre andel i år (63 procent) än föregående år (70 procent) som anger att orsaken till att de inte kan arbeta i lugn och ro är att de störs av andra i deras grupp/klass och det är också en lägre andel i år som anger att de har svårt att hitta en plats där de kan arbeta i lugn och ro. Ungefär en tredjedel menar att de har svårt att koncentrera sig även då det är lugnt i klassen.

I årskurs 2 är det små skillnader mellan könen när det gäller hur de besvarar påståendena som ligger bakom trygghets- och trivselindexet. Flickorna är dock något mer benägna att instämma.

### Årskurs 5

Eleverna som går i årskurs 5 år 2020 svarar i något lägre grad positivt på de påståenden som ingår i trygghets- och trivselindexet än eleverna som gick i årskurs 5 året innan. I diagram 2 nedan redovisas hur eleverna har svarat. Jämför man med årskurs 2 så är det en klart mindre andel i årskurs 5 som svarar att de instämmer helt och en större andel som svarar alternativ 3, det vill säga varken instämmer eller inte. Precis som i årskurs 2 är man mer benägen att instämma helt i de två första påståendena, om trivsel och trygghet, än i de två nästa om lugn och ro samt god arbetsmiljö, som visar ett mycket likartat svarsmönster. Nästan en tredjedel av eleverna anger en 3:a på den femgradiga svarsskalan på dessa påståenden. En hög andel, 76 procent, svarar positivt på påståendet om det egna ansvarstagandet för arbetsmiljön.

Diagram 2: Fördelning av svar från elever i årskurs 5 som svarat alternativ 1–5 på de påståenden som ingår i indexet trygghet och trivsel.



När det gäller orsaker som anges till att inte kunna arbeta i lugn och ro är det samma mönster här som i årskurs 2. Vanligast (72 procent anger detta) är att bli störd av andra elever i klassen/gruppen. Det är en ökning med fem procentenheter sedan 2019.

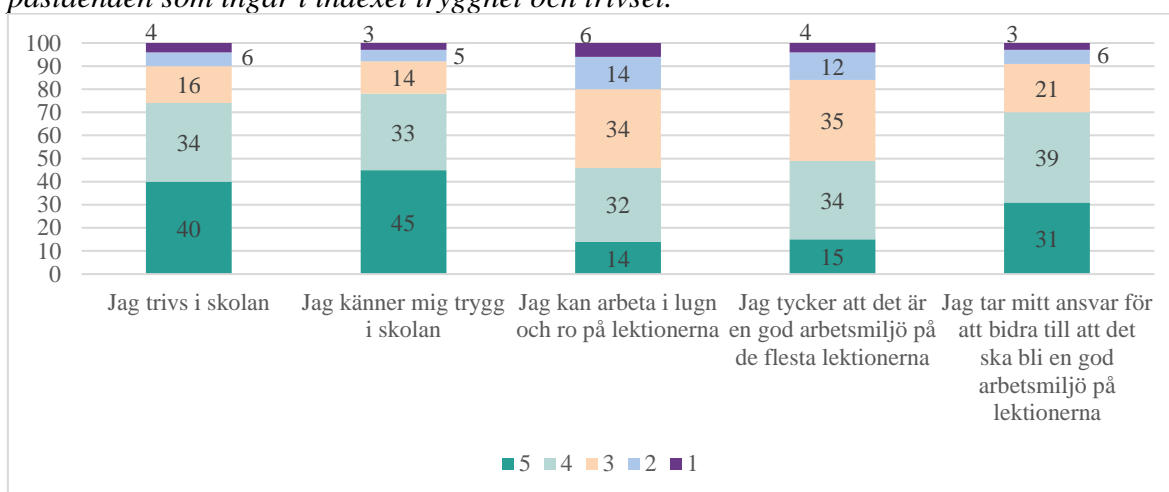
Det är relativt stora skillnader mellan pojkars och flickors svar när det gäller påståendena om att trivas och att känna sig trygg. Pojkarna svarar i högre grad positivt på påståendet om att trivas än flickorna (77 procent jämfört med 70 procent) och att de känner sig trygga i skolan (80 jämfört med 72 procent).

### Årskurs 8

Mönstret för årskurs 8 liknar i hög grad mönstret för årskurs 5, vilket kan ses i diagram 3 nedan. När det gäller de två första påståendena som handlar om att trivas och känna sig trygg i skolan är det en majoritet av eleverna som svarar positivt. Jämfört med året innan har det dessutom skett en ökning med tre procentenheter för båda påståendena. Även när det gäller påståendet om att arbeta i lugn och ro har det skett en ökning sedan förra året (med två procentenheter). Det är dock fortfarande mindre än hälften (46 procent) som svarar positivt på detta påstående, och endast 14 procent av eleverna som instämmer helt, men ungefär en tredjedel av eleverna anger en 3:a på den femgradiga svarsskalan.

Svaren för det nya påståendet om arbetsmiljö liknar i mycket hög grad svaren för påståendet om att arbeta i lugn och ro, precis som i årskurs 5. När det gäller det andra påståendet som är nytt för i år, om det egna ansvaret för arbetsmiljön är det en majoritet av eleverna som svarar positivt, dock något lägre än bland eleverna i årskurs 5.

Diagram 3: *Fördelning av svar från elever i årskurs 8 som svarat alternativ 1–5 på de påståenden som ingår i indexet trygghet och trivsel.*



Den vanligaste orsaken till att inte kunna arbeta i lugn och ro är, precis som i övriga årskurser, att man blir störd av andra elever i klassen/gruppen. Värt att notera är att det skett en ökning med 8 procentenheter vad gäller andelen elever som menar att de har svårt att koncentrera sig även när det är lugnt i klassen. Det innebär att 42 procent av de svarande eleverna<sup>14</sup> nu anger det.

Pojkarna i årskurs 8 är mer benägna att instämma i de påståenden som ingår i trygghets- och trivselindexet än flickorna, med undantag för påståendet *Jag tar mitt ansvar för att bidra till att det ska bli en god arbetsmiljö på lektionerna*.

### Grundsärskoleundersökningen

Grundsärskoleundersökningen är en totalundersökning som besvarades av grundsärskolans elever i årskurserna 7–9 samt av vårdnadshavare till elever i grundsärskolans årskurs 1–6. Undersökningen som genomfördes under våren behandlar fyra områden: *kunskap, inflytande, trygghet och trivsel* samt *övrigt*.

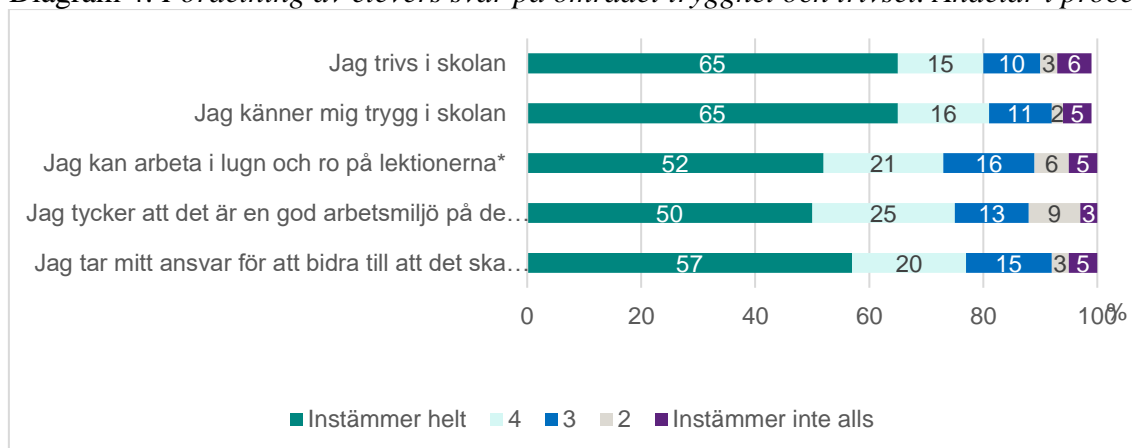
Grundsärskoleundersökningen har en lägre svarsfrekvens än motsvarande undersökning i grundskolan. Svarsfrekvensen för elever i årskurs 7–9 är 59 procent, vilket motsvaras av 129 elever. Denna procentandel kan jämföras med svarsfrekvensen för elever i grundskolans årskurs 8, vilken är 83 procent. Av vårdnadshavarna till elever i grundsärskolans årskurs 1–6 har 42 procent, eller 230 vårdnadshavare, svarat på undersökningen. Detta kan jämföras med andelen vårdnadshavare till elever i grundskolans årskurs två, där svarsfrekvensen är 52 procent. Den låga svarsfrekvensen, framförallt när det gäller vårdnadshavarna, bör hållas i åtanke vid tolkning av resultaten.

En klar majoritet av eleverna är nöjda med sin skola och kan rekommendera den till kompisar. De allra flesta elever instämmer också i att de trivs i sin skola och att de känner sig trygga där. På området *trygghet och trivsel* är det de påståenden som handlar om att kunna arbeta i lugn och ro som får lägst andel instämmande svar.

<sup>14</sup> De elever som svarar på denna fråga är de som svarat 1, 2 eller 3 (dvs de som inte instämmer) på påståendet *Jag kan arbeta i lugn och ro på lektionerna*.

Vårdnadshavarna är generellt sett något mindre benägna att svara instämmande än eleverna. Överlag är det dock en majoritet även av vårdnadshavarna som instämmer i samtliga påståenden. För vårdnadshavarnas del har området *trygghet och trivsel* högst indexvärde (77).

Diagram 4: *Fördelning av elevers svar på området trygghet och trivsel. Andelar i procent.*



I diagram 4 visas hur elevsvaren fördelar sig över skalan på vart och ett av påståendena. Störst andel instämmande elevsvar har påståendet *Jag känner mig trygg i skolan* som 81 procent av eleverna instämmer med. Det är en ökning med två procentenheter sedan 2019. Detta påstående följs av påståendet *Jag trivs i skolan* som i princip har samma svarsfördelning och där 80 procent av eleverna svarar instämmande. Ungefär en tiondel av eleverna svarar neutralt på påståendena och ungefär en tiondel indikerar att de inte trivs eller känner sig trygga.

Lägst andel instämmande svar, 73 procent, får påståendet *Jag kan arbeta i lugn och ro på lektionerna*. Det är två procentenheter lägre än året innan. Det närliggande påståendet som är nytt för i år, *Jag tycker att det är en god arbetsmiljö på de flesta lektionerna*, har ett liknande svarsmönster. Här svarar 75 procent av eleverna instämmande.

### Vårdnadshavare

Vårdnadshavarna svarar i hög grad instämmande när det gäller att deras barn trivs och känner sig trygga i skolan, 83 respektive 80 procent instämmer i dessa påståenden. Hela 15 procent av vårdnadshavarna svarar *vet ej* när det gäller påståendet att deras barn kan arbeta i lugn och ro på lektionerna och av dem som besvarar påståendet är det 64 procent som instämmer, vilket innebär att 36 procent inte instämmer i att deras barn kan arbeta i lugn och ro.

## Grundskoleundersökningen kunskap och inflytande

Ett av utbildningsnämndens mål är att alla elever har inflytande över, förståelse för och tar ansvar för sitt eget lärande utifrån sina förutsättningar. I grundskoleundersökningen mäts uppfyllelsen av detta mål med hjälp av indexet *kunskap* och indexet *inflytande*.

### Kunskap

Indexet kunskap består av tre påståenden för årskurs 2: *Jag får hjälp av mina lärare när jag behöver det*, *Jag tycker att mina lärare är bra på att undervisa* och, nytt för i år *Jag tycker att mina lärare är bra på att motivera mig till att lära*. I årskurs 5 och 8 ingår också påståendena *Jag vet vad jag behöver kunna för att nå målen/kunskapskraven* och *Jag upplever att mina lärare förväntar sig att jag ska nå målen/kunskapskraven* som fanns även tidigare.

Andelen elever i årskurs 2 som svarar positivt på dessa påståenden är hög och har inte förändrats i någon hög grad sedan föregående år.

I årskurs 5 är det en betydligt lägre andel elever som svarar 5 (instämmer helt) på de påståenden som ingår i kunskapsindexet än i årskurs 2. Jämfört med året innan är det en lägre andel elever som svarar positivt (4 eller 5) på tre av fyra påståenden som fanns med även förra året. Det gäller påståendena *Jag tycker att mina lärare är bra på att undervisa* (78 procent 2020 jämfört med 84 procent 2019), *Jag får hjälp av sin lärare när jag behöver det* (72 procent 2020 jämfört med 75 procent 2019) och *Jag upplever att mina lärare förväntar sig att jag ska nå målen/kunskapskraven* (80 procent 2020 jämfört med 84 procent 2019) Det är dock en något större andel i år som instämmer i påståendet *Jag vet vad jag behöver kunna för att nå kunskapskraven* (68 procent 2020 jämfört med 66 procent 2019).

I årskurs 8 är andelen elever som svarar att de *instämmer* lägre än i de tidigare årskurserna. På flera av de påståenden som index består av är det dock en större andel som svarar positivt i år än föregående år. Detta gäller *Jag får hjälp av min lärare när jag behöver det* (62 jämfört med 58 procent), *Jag vet vad jag behöver kunna för att nå målen/kunskapskraven* (47 jämfört med 43 procent) och *Jag tycker att mina lärare är bra på att undervisa* (54 jämfört med 50 procent). Andelen elever som upplever att deras lärare förväntar sig att de ska nå målen har sjunkit med en procentenhet, till 70.

I årskurs 2 är flickor mer benägna än pojkar att instämma i de påståenden som ingår i kunskapsindex. I årskurs 5 och 8 är det tvärtom pojkar som är genomgående mer benägna att instämma i påståendena än flickor. Skillnaderna mellan könen är störst i årskurs 8.

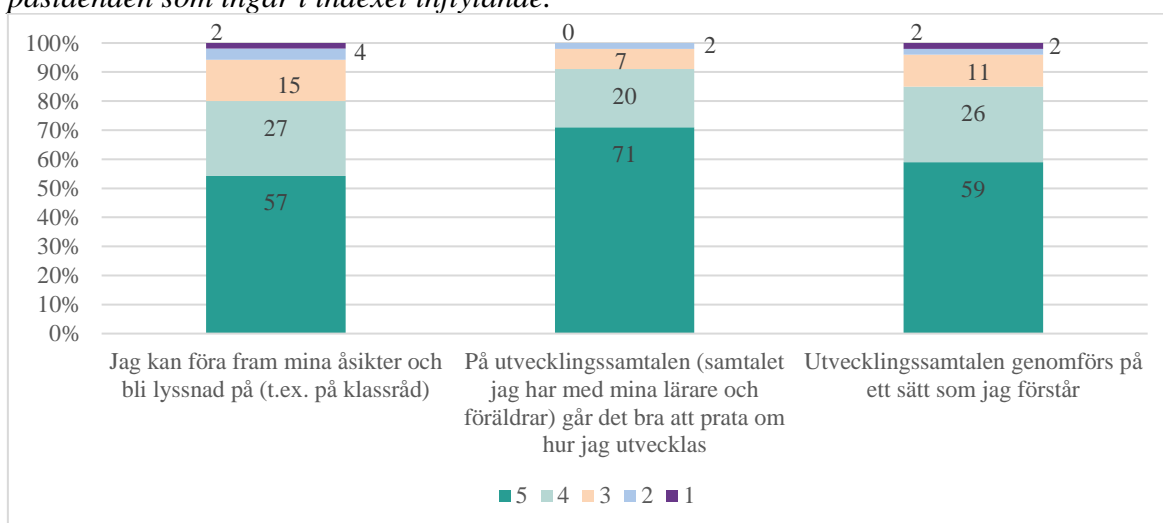
### **Inflytande**

Indexet *inflytande* skapas för årskurs 2 av tre påståenden och för årskurs 5 och 8 av fyra påståenden.

#### **Årskurs 2**

Majoriteten av eleverna i årskurs 2 instämmer med påståendena, men det finns tydliga skillnader mellan påståendena. Störst andel elever som svarar positivt (91 procent) har påståendet *På utvecklingssamtalet går det bra att prata om hur jag utvecklas*. Även det andra påståendet som berör utvecklingssamtalen, *Utvecklingssamtalen genomförs på ett sätt som jag förstår*, får en hög andel positiva svar (85 procent).

Diagram 1: *Fördelning av svar från elever i årskurs 2 som svarat alternativ 1–5 på de påståenden som ingår i indexet inflytande.*



Skillnaderna sedan föregående år är små. Det är en procentenhet högre än föregående år som svarar positivt för det första och en procentenhet lägre för det andra påståendet. Det tredje påståendet, *Jag kan föra fram min åsikt och blir lyssnad på (t.ex. på klassråd)*, är nytt för i år. Även om det är en något lägre andel elever som svarar positivt på detta så är det en klar majoritet (78 procent) som gör det.

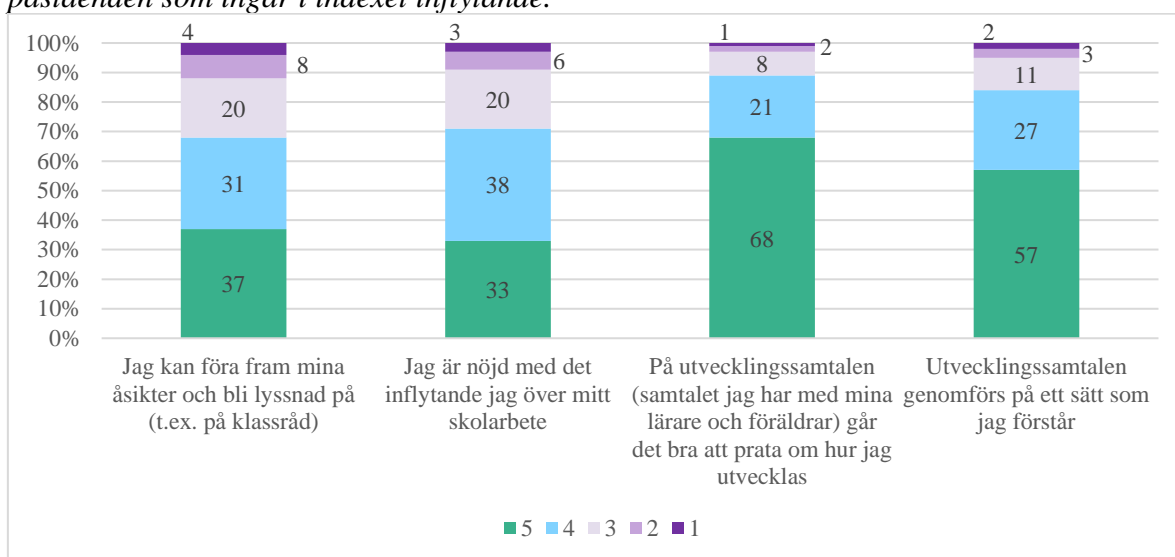
Flickor är mer benägna att instämma i påståendena än pojkar.

#### Årskurs 5

Även för årskurs 5 är skillnaderna mellan andelen positiva svar i år och förra året små. Det handlar om en procentenhets minskning för påståendena gällande utvecklingssamtalen. Påståendet *Jag är nöjd med det inflytande jag har över skolarbetet* har 71 procent positiva svar i år jämfört med 73 procent 2019.

Precis som tidigare år är det stor skillnad i hur svaren fördelar sig över skalan mellan de fyra påståendena, där det är en avsevärt större andel som svarar att de instämmer helt, det vill säga en 5:a, på de två påståendena om utvecklingssamtalet än på påståendena om att ha möjlighet att föra fram sin åsikt och ha inflytande över skolarbetet. Detta illustreras i diagram 2 nedan. Antal bokade timmar i skolidrottslokaler har minskat kraftigt, sannolikt beroende på pandemin, då rekommendationerna under våren var att avstå från inomhusaktiviteter. Prognosen för beläggning under hösten är att de lägre nivåerna fortsätter.

Diagram 2: Fördelning av svar från elever i årskurs 5 som svarat alternativ 1–5 på de påståenden som ingår i indexet inflytande.



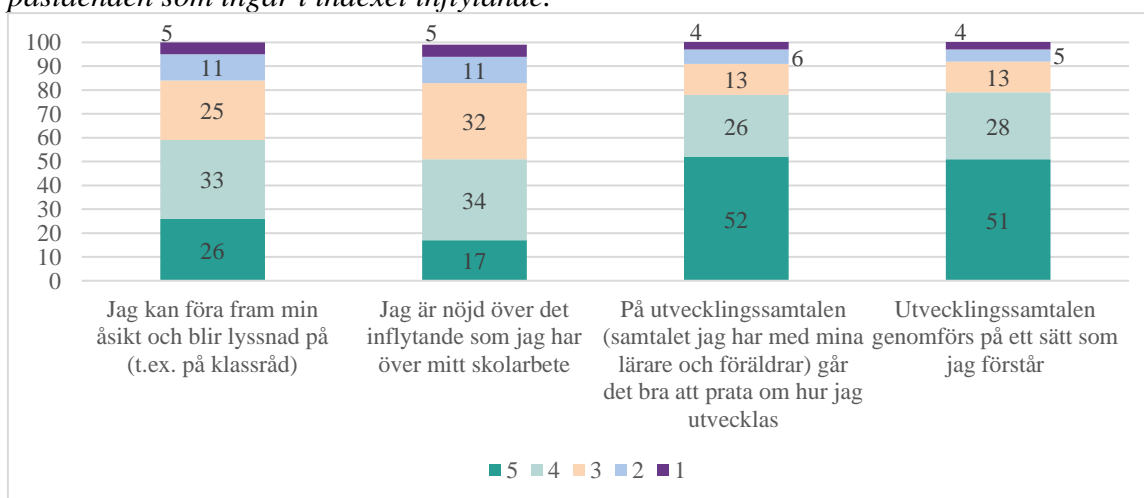
Skillnaderna mellan könen är små, men det är en något större andel flickor som instämmer i påståendena om utvecklingssamtalet, medan det är en större andel pojkar som instämmer med påståendena om att ha möjlighet att föra fram sin åsikt och ha inflytande över skolarbetet.

### Årskurs 8

Svarsmönstret för indexet över inflytande för årskurs 8 liknar mönstret för årskurs 5, med den skillnaden att eleverna i årskurs 8 är positiva i lägre grad. För samtliga påståenden som ingick i detta index även föregående år finns dock en positiv förändring i hur stor andel elever som svarar positivt.

Liksom i årskurs 5 är det en större andel som instämmer med påståendena om utvecklingssamtalet än påståendena om att ha möjlighet att föra fram sin åsikt och ha inflytande över skolarbetet.

Diagram 3: Fördelning av svar från elever i årskurs 8 som svarat alternativ 1–5 på de påståenden som ingår i indexet inflytande.



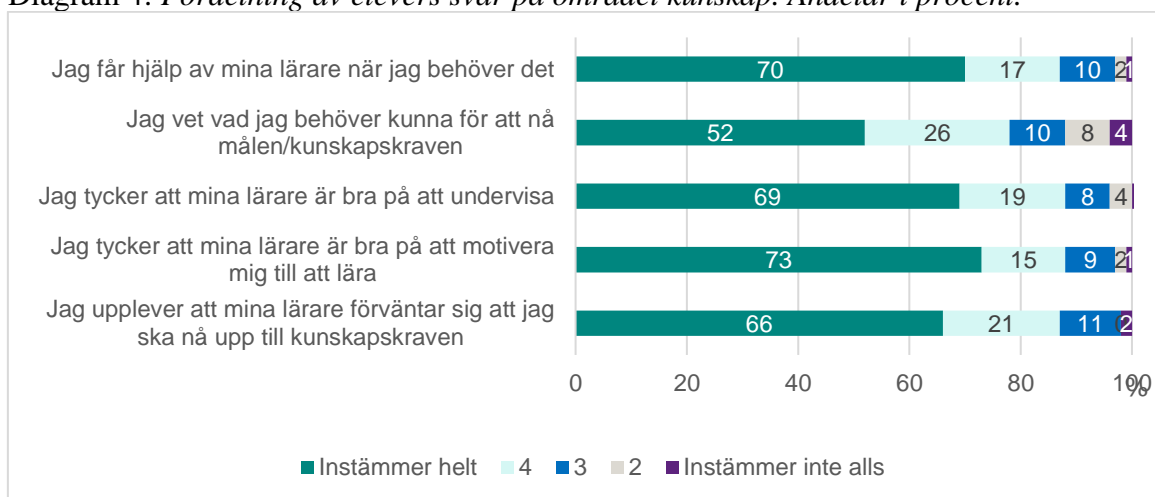
Pojkar är genomgående mer benägna än flickor att instämma i påståendena i detta index.

## Grundskoleundersökningen

Grundskoleundersökningen utgörs av påståenden inom fyra områden. För elevernas del i årskurs 7-9 har området *kunskap* högst indexvärde (85), följt av *inflytande* och *trygghet och trivsel* (båda 80) och slutligen *övrigt* (79).

På de fem påståenden som utgör området *kunskap* har majoriteten av eleverna svarat att de instämmer helt på samtliga. Indexvärdet<sup>15</sup> för området är 85. I diagram 4 nedan framgår hur svaren fördelar sig över skalan för de olika påståendena.

Diagram 4: *Fördelning av elevers svar på området kunskap. Andelar i procent.*



Skillnaderna från föregående år är små. Den största förändringen gäller påståendet *Jag vet vad jag behöver kunna för att nå målen/kunskapskraven*. Där har andelen som svarar instämmande ökat från 61 procent år 2018 till 78 procent 2020. Fortfarande är det dock 12 procent som inte instämmer i att de vet vad de ska kunna för att nå målen år 2020.

Flera av påståendena inom detta område är svåra för eleverna att ta ställning till. 11 procent av eleverna svarar *vet inte* på påståendet *Jag vet vad jag behöver kunna för att nå målen/kunskapskraven*, vilket dock är en förbättring mot året innan då hela 19 procent svarade *vet inte*. 13 procent svarar *vet inte* på påståendet *Jag upplever att mina lärare förväntar sig att jag ska nå målen/kunskapskraven*, vilket är en procentenhet lägre än året innan.

Pojkar svarar instämmande i högre grad än flickorna på fyra av de fem påståenden som utgör området *kunskap*. Lika stor andel flickor som pojkar, 87 procent, instämmer i påståendet *Jag tycker att mina lärare är bra på att undervisa*.

Vårdnadshavarna tar ställning till två påståenden på området *kunskap*. 75 procent instämmer i påståendet *Mitt barn får hjälp av sina lärare när hen behöver det* och 77 procent instämmer i påståendet *Lärarna är bra på att motivera mina barn till att lära*.

Området *inflytande* består av fyra påståenden. Även här gäller att en majoritet av eleverna svarar att de instämmer helt på alla påståenden. På området *inflytande* får det övergripande

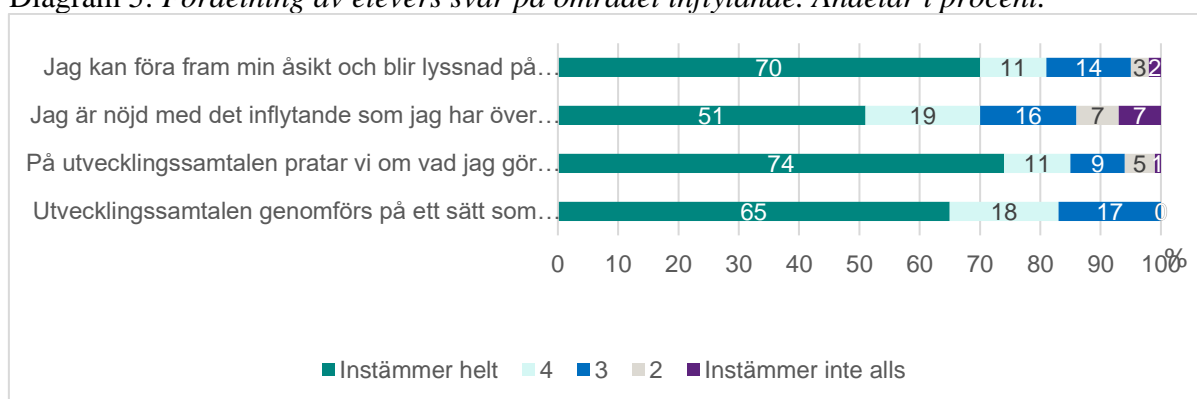
<sup>15</sup> Genomsnittlig andel instämmande svar (fyror och femmor) för samtliga påståenden som ingår i området.



påståendet *Jag är nöjd med det inflytande som jag har över mitt skolarbete* en lägre andel instämmande svar än övriga påståenden.

Vårdnadshavarna är generellt sett något mindre benägna att svara instämmande än eleverna. Överlag är det dock en majoritet även av vårdnadshavarna som instämmer i samtliga påståenden. För vårdnadshavarnas del har området *Inflytande* lägst indexvärde (73 procent).

Diagram 5: *Fördelning av elevers svar på området inflytande. Andelar i procent.*



Det påstående som har lägst andel instämmande svar är *Jag är nöjd med det inflytande som jag har över mitt skolarbete*. Här svarar 70 procent instämmande vilket kan jämföras med motsvarande siffra från föregående år som är 75 procent. 14 procent av eleverna är inte nöjda med sitt inflytande. Detta är också det påstående där det skett störst förändring sedan föregående år. Vårdnadshavarnas indexvärde för området *inflytande* är 72. Skillnaderna mellan åren är små och denna siffra är en procentenhet lägre än föregående år och tre procentenheter högre än för 2018<sup>16</sup>.

### Förvaltningens åtgärder

Förvaltningens arbete på övergripande nivå har handlat om att stötta och ge förutsättningar för skolorna i arbetet kring trygghet, studiero och inflytande. Här kan nämnas framtagande av stöddokument, kontinuerlig systematik i uppföljning och stöd kring arbetet med kränkande behandling, information om barnrättslagen samt kompetensutvecklingsinsatser när det gäller normkritik och våldspreventivt arbete. Förvaltningen har tagit fram en första årlig rapport om trygghet och studiero i stadens skolor som kommer att beslutas i nämnden i januari 2021. En stor vikt läggs även vid uppföljningar och dialog om skolornas resultat och arbete inom detta område, inte minst vid de årliga resultatdialogerna.

### Kvalitetsarbetets genomförande och arbetsformer

För ökad måluppfyllelse och för att skapa mer likvärdiga skolor har förvaltningen fortsatt att utveckla det systematiska kvalitetsarbetet på både skol- och förvaltningsnivå. Arbetet har också fortsatt med att utveckla en tydlig process för förvaltningens systematiska kvalitetsarbete för att kunna genomföra en förbättrad samordning av stödsatser. Insatserna riktas i allt större utsträckning till skolor med stora behov.

<sup>16</sup> Samtliga påståenden i detta index har sett likadana ut över tid och en sådan jämförelse är därför möjlig.

## Resultatdialoger

Resultatdialogerna är en väsentlig del i det systematiska kvalitetsarbetet och genomförs varje år mellan grundskolechef och skolledning. Under våren har resultatdialogerna förberetts när det gäller processen och underlag har setts över och justerats. Andra delar har handlat om att vidareutveckla hur resultatanalyser på aggregerad nivå görs efter genomförda dialoger. Detta har resulterat i en mer samlad bild av var skolorna befinner sig i utvecklingen. Det arbete som har genomförts av en arbetsgrupp kring kvalitetsprocessen har bland annat resulterat i att ytterligare statistik med resultatutveckling över tid presenteras. I samband med resultatrapporteringen för vårterminen 2020 fick skolorna tillgång till ett nytt verktyg för att enkelt kunna se resultatutvecklingen över tid per ämne och elevgrupp, som ett stöd för det systematiska kvalitetsarbetet. Verktöget kommer att utvärderas och vid behov utvecklas under det kommande året.

För grundsärskolans del har en särskild dagordning tagits fram att användas vid de separata resultatdialogerna som avsätts för skolor med grundsärskola. Dialoger gällande grundsärskolan har genomförts med respektive skola men i vissa fall har dialogerna skett i grupp med skolor som har grundsärskoleklasser för att främja det kollegiala lärandet skolor emellan.

Bland annat visade uppföljningen vid resultatdialogerna att likvärdigheten mellan skolorna brister. Skolornas systematiska kvalitetsarbete har utvecklats men detta är en fortsatt prioritering för att nå ökad måluppfyllelse. Till exempel behöver en del skolor göra medarbetare och elever mer delaktiga i kvalitetsarbetet och analyskompetensen behöver utvecklas ytterligare. Med anledning av sjunkande resultat i årskurs 6 behöver undervisningskvaliteten utvecklas i mellanstadiet och vikten av att ha ett F-9-perspektiv gällande elevernas lärande och utveckling och att stärka bedömarkompetensen har uppmärksamats. Andra slutsatser är vikten av ett gott ledarskap och att skapa kontinuitet i personalgruppen. Vidare behöver språk- och kunskapsutvecklande arbetssätt utvecklas som ett verktyg för att eleverna ska nå kunskapsmålen i olika ämnen.

### **Planeringar, uppföljningar och workshops**

Som ett led i att utveckla det övergripande systematiska kvalitetsarbetet har förvaltningen fortsatt arbeta för att skapa delaktighet i planeringen och att tydliggöra uppdraget för skolorna. I anvisningar inför skrivande av skolans tertiärrapport 2 har förvaltningen uppmanat skolorna att särskilt belysa grundsärskolans resultatutveckling när det gäller kunskaper, trygghet och normer/värden samt att i kommande verksamhetsplan formulera specifika mål och arbetssätt för både grundskola och grundsärskola. Rektorererna har på olika sätt fått återkoppling på sina verksamhetsplaner och på tertiärrapporter vid resultatdialogerna under hösten. Fokus är på det systematiska kvalitetsarbetet med kopplingen mellan mål, förväntat resultat, arbetssätt, resursanvändning, uppföljningar och analyser.

Grundskoleavdelningen centralt har tillsammans arbetat med att ta fram avdelningens verksamhetsplan bland annat för att utveckla målformuleringar och pröva att tillämpa effektkedjor. Uppföljningar av planen har fått genomföras i digital form på grund av coronapandemin och har endast möjliggjort delaktighet bland medarbetarna genom diskussioner vid ett av tillfällena. Ett årshjul har tagits fram för att särskilt följa upp

grundskolans prioriterade områden var för sig i grundskolans ledningsgrupp. Detta utgör ett komplement till resultatdialogerna och ger en förbättrad systematik i kvalitetsarbetet

Med utgångspunkt i förra årets pilotutbildning i form av en riktad workshop i systematiskt kvalitetsarbete vid tre tillfällen har förvaltningen i år växlat upp denna till att omfatta 16 utvalda grundskolor. Två utbildningstillfällen har fått genomföras digitalt till följd av coronapandemin men förhoppningsvis kan några av vårens utbildningstillfällen istället genomföras fysiskt med mer praktiskt utövande.

### **Stadens kvalitetsutmärkelse**

Ett sätt att utveckla och uppmärksamma det systematiska kvalitetsarbetet på skolnivå är att delta i stadens årliga kvalitetsutmärkelse. I år har fem av sex nomineringar till kvalitetsutmärkelsen i kategorin skola utgjorts av kommunala grundskolor. I år delades dock inget pris i kategorin skola ut.

### **Utvecklingsområden**

Kunskapsuppdraget ska stå i fokus i stadens skolor och en utmaning är att öka likvärdigheten mellan skolorna. Ambitionen är att hålla i arbetet med några prioriterade insatser och att fokusera på dem för att skapa en långsiktig och hållbar utveckling. För att ytterligare stärka elevernas kunskapsutveckling fortsätter förvaltningen att för grundskolans del fokusera på de prioriterade områdena systematiskt kvalitetsarbete, elevhälsa, mottagande och undervisning av nyanlända och flerspråkiga elever, kvaliteten i fritidshemmet samt digitalisering som ett verktyg för att utveckla lärandet. Denna strategi anser förvaltningen kommer att gynna alla elever, i synnerhet elever i socioekonomiskt svaga områden.

## Bilaga 1, Resultat för stadens grundskolor år 2020 i jämförelse med 2019 och 2018

I tabellen ingår endast skolor som hade fler än 20 elever i årskurs 9. Siffrorna är avrundade till närmaste heltal. Siffrorna för 2018 och 2019 är från Skolverket och från 2020 från Kolada.

Skola	Genomsnittligt meritvärde (17 ämnen)			Andel behöriga nationellt program (%)*			Andel godkända i alla ämnen (%)		
	2020	2019	2018	2020	2019	2018	2020	2019	2018
Stadens genomsnitt	250	250	246	88	87	87	80	81	79
Abrahamsbergsskolan	271	274	277	96	100	99	89	94	97
Adolf Fredriks Musikklasser	288	290	301	94	96	99	93	95	99
Akallaskolan	216	191	220	95	66	83	56	57	69
Alviksskolan	226	253	250	81	86	92	74	81	91
Aspuddens Skola	237	235	229	89	87	87	86	79	79
Bagarmossens Skola	218	245	235	78	86	81	68	76	73
Björkhagens Skola	241	272	243	89	97	89	83	91	78
Blommensbergsskolan	259	257	246	90	93	88	79	77	85
Bredängsskolan	235	224	216	78	83	80	62	79	62
Bäckahagens Skola	212	217	239	62	67	80	49	59	72
Enbacksskolan	255	257	244	94	85	91	82	78	66
Engelbrektsskolan	273	275	263	95	96	94	88	88	89
Enskede skola	277	262	254	94	97	94	92	88	86
Eriksdalsskolan	234	239	228	89	85	86	83	78	78
Farsta grundskola	241	199	210	81	59	73	69	37	58
Fruängens skola	208	213	198	75	75	63	67	72	59
Grimstaskolan	195	208	216	49	76	81	44	64	71
Gubbängsskolan	202	196	194	74	65	65	58	60	51
Gärdesskolorna	271	260	251	93	92	88	87	84	81
Hagsätraskolan	184	206	210	44	75	76	39	67	65
Hammarbyskolan södra	225	213	205	80	69	77	73	61	58
Hjulstaskolan	153	147	166	52	56	59	31	37	29
Husby/Husbygårdsskolan F-9	211	201	181	64	55	63	56	45	45
Hässelby Villastads Skola	262	259	260	97	92	91	92	84	88
Hässelbygårdsskolan	196	226	207	65	63	67	40	59	52
Högalidsskolan	244	245	255	89	84	89	83	75	78
Höglandsskolan	300	290	300	98	92	89	98	92	87
Hökarängsskolan	202	205	218	79	77	79	67	77	65
Johan Skytteskolan	270	264	264	96	98	96	93	92	86
Katarina Norra Skola	262	268	250	94	99	95	85	94	88
Kista grundskola	218	207	216	75	66	86	63	43	61

Kungsholmens grundskola	<b>268</b>	250	251	<b>96</b>	89	92	<b>90</b>	82	85
Lillholmsskolan	<b>202</b>	221	214	<b>75</b>	72	82	<b>49</b>	64	67
Mariaskolan	<b>256</b>	248	255	<b>89</b>	93	92	<b>79</b>	85	89
Matteusskolan	<b>257</b>	269	268	<b>94</b>	92	96	<b>89</b>	89	92
Mälarhöjdens Skola	<b>276</b>	270	263	<b>96</b>	96	96	<b>94</b>	94	94
Nya Elementar	<b>273</b>	271	258	<b>97</b>	95	91	<b>93</b>	92	89
Rinkebyskolan	<b>189</b>	173	178	<b>60</b>	48	58	<b>43</b>	32	40
Rålambshovsskolan	<b>272</b>	262	256	<b>96</b>	93	92	<b>83</b>	91	90
Rödabergsskolan	<b>264</b>	275	252	<b>86</b>	93	79	<b>84</b>	82	75
Sjöstadsskolan	<b>253</b>	268	248	<b>93</b>	98	93	<b>87</b>	93	87
Sjöängsskolan	<b>221</b>	215	224	<b>81</b>	80	80	<b>71</b>	73	66
Skarpatorpsskolan	<b>209</b>	240	215	<b>62</b>	84	57	<b>42</b>	73	46
Skarpnäcks Skola	<b>261</b>	263	252	<b>88</b>	89	91	<b>86</b>	89	87
Slättgårdsskolan	<b>240</b>	248	253	<b>86</b>	84	91	<b>75</b>	77	68
Smedshagsskolan	<b>224</b>	233	192	<b>77</b>	76	61	<b>55</b>	54	33
Sofia Skola	<b>270</b>	260	258	<b>98</b>	93	85	<b>93</b>	87	83
Spånga Grundskola	<b>259</b>	263	265	<b>93</b>	93	96	<b>85</b>	88	86
Sturebyskolan	<b>260</b>	261	257	<b>90</b>	89	93	<b>90</b>	86	87
Sundbyskolan	<b>235</b>	245	231	<b>88</b>	90	79	<b>81</b>	83	71
Sätraskolan	<b>203</b>	229	222	<b>77</b>	85	78	<b>71</b>	66	74
Södermalmsskolan	<b>250</b>	267	254	<b>94</b>	92	92	<b>88</b>	89	81
Södra Ängby Skola	<b>276</b>	276	264	<b>93</b>	91	93	<b>86</b>	91	88
Trollbodaskolan	<b>219</b>	194	211	<b>73</b>	64	76	<b>55</b>	57	69
Vasa Real	<b>276</b>	269	272	<b>97</b>	95	97	<b>92</b>	91	94
Vinsta grundskola västra	<b>226</b>	241	242	<b>86</b>	86	84	<b>69</b>	78	78
Vällingbyskolan	<b>236</b>	259	204	<b>84</b>	90	66	<b>77</b>	82	61
Årstaskolan	<b>247</b>	246	226	<b>91</b>	88	81	<b>82</b>	83	73
Åsö Grundskola	<b>243</b>	253	254	<b>88</b>	92	94	<b>81</b>	84	88
Äppelviksskolan	<b>292</b>	289	293	<b>98</b>	97	96	<b>97</b>	95	95
Örbyskolan	<b>219</b>	182	244	<b>88</b>	66	81	<b>80</b>	62	79

\*Avser lägsta behörighet till gymnasiet (yrkesprogram)

## Bilaga 2, Betygsresultat exklusive nyinvandrade elever och elever med okänd bakgrund för stadens grundskolor år 2020 i jämförelse med 2019 och 2018.

I tabellen ingår endast skolor som hade fler än 20 elever i årskurs 9. Siffrorna är avrundade till närmaste heltal. Siffrorna för 2018 och 2019 är från Skolverket och från 2020 från Beslutstöd Skola.

Skola	Genomsnittligt meritvärde (17 ämnen)			Andel behöriga nationellt program (%)*			Andel godkända i alla ämnen (%)		
	2020	2019	2018	2020	2019	2018	2020	2019	2018
Stadens genomsnitt	257	257	255	92	91	92	83	85	84
Abrahamsbergsskolan	274	275	279	98	100	100	90	95	97
Adolf Fredriks Musikklasser	298	295	301	99	~100	~100	98	97	99
Akallaskolan	214	198	226	95	69	86	56	61	69
Alviksskolan	246	262	261	94	92	~100	86	87	97
Aspuddens Skola	241	243	236	94	93	92	88	84	84
Bagarmossens Skola	234	252	246	84	90	88	73	79	79
Björkhagens Skola	244	272	248	91	~100	100	86	91	81
Blommensbergsskolan	266	263	261	94	97	96	84	80	92
Bredängsskolan	235	227	222	83	83	82	63	79	63
Bäckahagens Skola	222	238	253	66	77	88	51	71	81
Enbacksskolan	255	257	244	94	85	~100	82	78	66
Engelbrektsskolan	276	279	268	97	~100	~100	90	91	93
Enskede skola	286	264	265	99	100	~100	97	89	93
Eriksdalsskolan	236	245	242	90	89	94	85	81	86
Farsta grundskola	244	199	225	83	58	83	72	36	70
Fruängens skola	223	226	203	81	83	65	73	80	61
Grimtaskolan	201	213	229	76	82	~100	57	69	78
Gubbängsskolan	230	219	219	93	80	79	74	74	62
Gärdesskolorna	278	268	257	98	96	91	93	88	85
Hagsätraskolan	214	214	219	66	85	82	59	74	69
Hammarbyskolan södra	241	223	215	89	76	83	81	67	65
Hjulstaskolan	173	162	179	60	67	67	40	46	35
Husby/Husbygårdsskolan F-9	216	215	198	69	60	81	60	49	56
Hässelby Villastads Skola	262	262	270	97	94	~100	90	86	94
Hässelbygårdsskolan	203	235	218	68	68	76	43	63	56
Högålidsskolan	255	249	265	94	86	~100	87	77	84
Höglandsskolan	300	298	307	98	~100	~100	98	95	95
Hökarängsskolan	209	215	230	84	83	88	76	69	73
Johan Skytteskolan	271	266	266	99	~100	97	94	93	87

Katarina Norra Skola	<b>265</b>	268	250	<b>96</b>	~100	~100	<b>86</b>	94	88
Kista grundskola	<b>221</b>	214	233	<b>76</b>	72	94	<b>63</b>	48	65
Kungsholmens grundskola	<b>264</b>	253	259	<b>97</b>	92	95	<b>92</b>	85	87
Lillholmsskolan	<b>212</b>	249	231	<b>81</b>	~100	91	<b>55</b>	83	76
Mariaskolan	<b>263</b>	248	258	<b>94</b>	93	~100	<b>85</b>	85	92
Matteusskolan	<b>270</b>	273	269	<b>100</b>	~100	~100	<b>94</b>	92	94
Mälärhöjdens Skola	<b>283</b>	274	268	<b>99</b>	~100	~100	<b>98</b>	96	97
Nya Elementar	<b>275</b>	275	267	<b>98</b>	97	95	<b>94</b>	93	93
Rinkebyskolan	<b>198</b>	197	198	<b>68</b>	56	70	<b>46</b>	36	49
Rålambshovsskolan	<b>273</b>	267	268	<b>97</b>	97	~100	<b>84</b>	94	95
Rödabergsskolan	<b>275</b>	282	278	<b>92</b>	100	~100	<b>89</b>	89	92
Sjöstadsskolan	<b>253</b>	268	252	<b>93</b>	~100	95	<b>86</b>	93	88
Sjöängsskolan	<b>225</b>	230	237	<b>84</b>	90	93	<b>73</b>	82	77
Skarpatorpsskolan	<b>215</b>	243	219	<b>67</b>	86	65	<b>43</b>	74	52
Skarpnäcks Skola	<b>259</b>	262	252	<b>88</b>	89	91	<b>87</b>	89	86
Slättgårdsskolan	<b>250</b>	248	255	<b>89</b>	~100	~100	<b>76</b>	85	73
Smedshagsskolan	<b>230</b>	235	198	<b>80</b>	79	67	<b>57</b>	58	37
Sofia Skola	<b>271</b>	264	260	<b>97</b>	96	86	<b>93</b>	89	84
Spånga Grundskola	<b>269</b>	270	268	<b>99</b>	96	96	<b>91</b>	91	87
Sturebyskolan	<b>270</b>	270	267	<b>96</b>	94	~100	<b>95</b>	91	92
Sundbyskolan	<b>241</b>	245	239	<b>93</b>	90	86	<b>86</b>	83	77
Sätraskolan	<b>204</b>	241	242	<b>78</b>	~100	~100	<b>71</b>	73	84
Södermalmsskolan	<b>246</b>	269	256	<b>93</b>	93	94	<b>87</b>	90	83
Södra Ängby Skola	<b>278</b>	276	269	<b>80</b>	91	95	<b>86</b>	90	91
Trollbodaskolan	<b>232</b>	218	229	<b>80</b>	74	84	<b>63</b>	67	78
Vasa Real	<b>277</b>	271	280	<b>97</b>	97	100	<b>92</b>	93	96
Vinsta grundskola västra	<b>228</b>	251	249	<b>87</b>	92	88	<b>70</b>	93	81
Vällingbyskolan	<b>238</b>	265	216	<b>84</b>	93	71	<b>79</b>	86	64
Årstaskolan	<b>250</b>	248	237	<b>92</b>	90	87	<b>84</b>	86	80
Åsö Grundskola	<b>250</b>	253	254	<b>89</b>	92	94	<b>84</b>	84	88
Äppelviksskolan	<b>294</b>	296	298	<b>99</b>	~100	~100	<b>99</b>	98	99
Örbyskolan	<b>246</b>	221	244	<b>100</b>	~100	81	<b>86</b>	81	79

\*Avser lägsta behörighet till gymnasiet (yrkesprogram)

~100 innebär att antalet EJ behöriga på skolan är 1–4 elever (endast för 2018 och 2019)