



UPPDRAG PSYKISK HÄLSA

Stockholms län



UPPDRAG PSYKISK HÄLSA STOCKHOLMS LÄN

– EN GEMENSAM SATSNING FÖR KOMMUNERNA
I STOCKHOLMS LÄN OCH REGION STOCKHOLM

Handlingsplan för 2021

STORSTHLM
KOMMUNER I SAMVERKAN

 **Region Stockholm**

NSPH 
Nationell samverkan för Psykisk Hälsa
Stockholms län

Innehåll

Introduktion och bakgrund.....	2
Överenskommelser på området psykisk hälsa	2
En läns gemensam satsning	2
Handlingsplan för det läns gemensamma arbetet med psykisk hälsa	2
Definitioner av begrepp inom området psykisk hälsa	3
Psykisk hälsa – en tvärsektoriell fråga.....	4
Syfte och målsättning med satsningen	5
Satsningens organisation.....	5
Ett samverkanskansli för ökat utbyte och samverkan mellan regionen och kommunerna	6
Insatser inom ramen för den läns gemensamma satsningen.....	7
Barn och unga 0-24 år	7
Gemensam tvärsektoriell ledning, styrning och utveckling.....	12
Kunskap och kompetens	14

Introduktion och bakgrund

Överenskommelser på området psykisk hälsa

Genom överenskommelser mellan staten och Sveriges kommuner och regioner (SKR) har särskilda satsningar på psykisk hälsa och psykisk ohälsa genomförts sedan år 2008.¹ Överenskommelsen för år 2020 innebär att Region Stockholm och kommunerna inom Stockholms län kan ta del av medel på sammanlagt 369 miljoner kronor. Medlen är fördelade på åtta olika satsningar, där två av satsningarna innebär att medel fördelas mellan kommunerna och regionen och fyra av satsningarna innebär att medel fördelas till länet (se tabell 1). Medlen är fördelade utifrån befolkningens mängd.

Fördelning	Region Stockholm	Kommun	Län
Utvecklingsarbetet utifrån handlingsplaner och utveckling av mobila lösningar el liknande	69 031 141	46 020 748	
Insatser barn och unga, inkl Barn- och ungdomspsykiatri	86 465 292		
Kunskapsbaserad och säker hälso- och sjukvård och socialtjänst	23 010 380	23 010 367	
Traumavård	11 505 190		
Insatser till personer med samsjuklighet			26 859 861
Insatser för stärkt brukarmedverkan			2 000 000
Suicidprevention			46 020 760
Ungdomsmottagningar			35 053 497

Tabell 1. Tilldelade medel för Stockholms län enligt överenskommelsen om insatser inom psykisk hälsa 2020.

En läns gemensam satsning

I Stockholms län har region Stockholm och kommunerna identifierat ett behov av ökad samverkan mellan aktörer i arbetet med att främja psykisk hälsa och förebygga psykisk ohälsa.² Region Stockholm och samtliga kommuner inom Stockholms län har därför beslutat att avsätta 6,4 miljoner kronor av läns gemensamma statliga stimulansmedlen inom överenskommelsen för psykisk hälsa till en gemensam satsning som ska bidra till en förstärkt samverkan mellan kommun och region i arbetet på området psykisk hälsa.

Den gemensamma satsningen inleddes år 2016 och fyra procent av rekvirerade medlen för hela satsningen har avsatts under åren 2016, 2017, 2018 och 2019. År 2020 har 6,4 miljoner avsatts från läns gemensamma medel till den gemensamma satsningen.

Handlingsplan för det läns gemensamma arbetet med psykisk hälsa

Handlingsplanen grundar sig på den läns gemensamma analysen och aktiviteterna syftar till att stödja kommunerna och Region Stockholm i planeringen och vidareutvecklingen av arbetet på området psykisk hälsa.

¹ För en sammanställning över genomförda satsningar se <https://www.uppdragpsyiskhalsa.se/omoss/uppdragets-historia/>

² Minnesanteckningar från PRIO Styrgrupp 2016-05-23. Hälso- och Sjukvårdsförvaltningen Stockholms läns landsting och Storsthlm.

Avsatta medel för en läns gemensam satsning för ökad samverkan mellan kommunerna i Stockholms län och Region Stockholm	
2019	6 400 000 SEK
2018	6 400 000 SEK
2017	4 543 000 SEK
2016	4 528 000 SEK

Tabell 2. Avsatta medel för den läns gemensamma satsningen.

Handlingsplanen för den läns gemensamma satsningen uppdateras och revideras årligen i samband med att reviderade medel ska rapporteras in till Sveriges kommuner och regioner (SKR). Det här är den fjärde versionen av handlingsplanen.

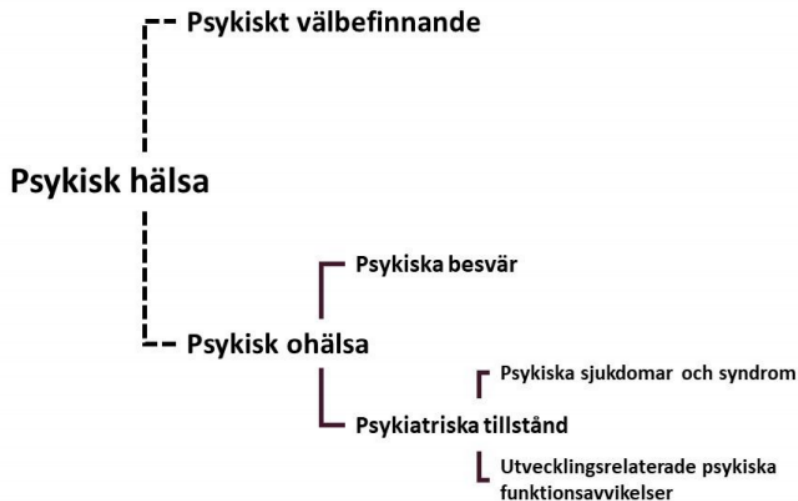
Tidigare versioner av handlingsplan för läns gemensam satsning på psykisk hälsa	
2018	Analys och handlingsplaner för Stockholms län – Nulägesanalys av barn, unga och vuxnas psykiska hälsa samt handlingsplaner för Stockholms läns landsting, kommunerna i Stockholms län och en läns gemensam satsning 2016 – 2020.
2017	Stöd till riktade insatser inom området psykisk hälsa - Länsövergripande analys och handlingsplan psykisk hälsa. Inriktning barn, unga och unga vuxna upp till och med 24 år. Kommunerna i Stockholms län och Stockholms läns landsting i samverkan med NSPH Stockholms län 2016-2020. Reviderad 2017.
	Stöd till riktade insatser inom området psykisk hälsa - Länsövergripande handlingsplan psykisk hälsa. Inriktning vuxna (25 år och uppåt). Kommunerna i Stockholms län och Stockholms läns landsting i samverkan med NSPH Stockholms län 2016-2020. Reviderad 2017.
2016	Stöd till riktade insatser inom området psykisk hälsa - Stockholms läns analyser 2016. Kommunerna i Stockholms län och Stockholms läns landsting i samverkan med NSPH Stockholms län 2016-2020.
	Stöd till riktade insatser inom området psykisk hälsa - Länsövergripande handlingsplan psykisk hälsa. Kommunerna i Stockholms län och Stockholms läns landsting i samverkan med NSPH Stockholms län 2016-2020.

Tabell 3. Tidigare versioner av handlingsplaner.

Definitioner av begrepp inom området psykisk hälsa

Världshälsoorganisationens definierar psykisk hälsa "som ett tillstånd av psykiskt välbefinnande där varje individ kan förverkliga sina egna möjligheter, klara av vanliga påfrestningar, arbeta produktivt och bidra till det samhälle som hen lever i" (Världshälsoorganisationen, 2003).

Nyligen tog SKR, Folkhälsomyndigheten, Socialstyrelsen och SBU³ fram en modell för definitioner av begrepp inom området psykisk hälsa. Modellen börjar i det överordnade paraplybegreppet psykisk hälsa som har dimensionerna psykiskt välbefinnande och psykisk ohälsa. Psykiskt välbefinnande och psykiatriska tillstånd är olika dimensioner och inte varandras motsatser. Även om det finns samband mellan dimensionerna så kan exempelvis personer som inte har någon psykisk ohälsa uppleva ett lågt psykiskt välbefinnande. På samma sätt kan personer med psykiatriska tillstånd uppleva psykiskt välbefinnande.



Modell för att beskriva hur begrepp inom området psykisk hälsa förhåller sig till varandra.

Psykisk hälsa - en tvärssektoriell fråga

Hur människor mår påverkas av många olika faktorer. Individuella faktorer kan handla om kön, ålder, arv, begåvning, förmåga och eventuella funktionsnedsättningar. Välmående påverkas också av kontextuella faktorer, såsom social situation, uppväxt, kultur, miljö, ekonomi och samhällsutveckling. Barns förutsättningar för en god psykisk hälsa skiljer sig åt redan från födseln och innebär dels att en del barn löper större risk att drabbas av ohälsa, dels att konsekvenserna av att drabbas blir mer allvarliga och långtgående. Dålig hälsa i barndomen har visat sig korrelera med såväl ohälsa längre fram i livet som med framtida skol- och arbetsmarknadsutfall. Barns hälsa samvarierar med familjens ekonomiska situation. Sambandet blir särskilt tydligt för diagnoser som relaterar till psykisk ohälsa men också när det gäller risk för att hamna på sjukhus på grund av alkohol- eller drogproblematik⁴.

För att uppnå en större jämlikhet i psykisk hälsa behöver flera huvudmän och verksamheter vara delaktiga i att erbjuda främjande, förebyggande och stödjande/behandlande insatser under olika faser av livet på såväl individ-, grupp- och samhällsnivå. Främjande av psykisk hälsa och förebyggande av psykisk ohälsa är därför en tvärssektoriell fråga och strukturerad samverkan mellan många olika förvaltningar i kommunen, inom Region Stockholm och med andra aktörer i Stockholmsregionen är en förutsättning för att förverkliga Stockholmsregionens gemensamma vision samt mål och prioriteringar inom samtliga hållbarhetsdimensioner samt de globala hållbarhetsmålen i Agenda 2030. Psykisk hälsa är också intimt sammanvävt med andra politikområden såsom hälso- och sjukvård, arbetsliv, folkhälsa, utbildning och socialtjänst. Samverkan mellan aktörer bidrar till en bredare helhetsbild kring viktiga risk- och friskfaktorer och större möjlighet att främja psykisk hälsa, samt förebygga och behandla psykisk ohälsa. Det skapar bättre tillgång och kvalitet i policies samt strategiska och operativa insatser till befolkningen också leder till en effektivare användning av offentliga resurser och samtidig ökad målpuppfyllelse inom strategiskt prioriterade områden.

³ <https://www.uppdragpsyiskhalsa.se/wp-content/uploads/2020/08/Begrepp-inom-omr%C3%A5det-psyisk-h%C3%A4lsa-version-20200622.pdf>

⁴ <http://www.nationalekonomi.se/sites/default/files/2020/05/48-4-emashs.pdf>

Syfte och målsättning med satsningen

Syftet med den läns gemensamma satsningen är att stödja och förstärka arbetet med att främja psykisk hälsa och att förebygga och stödja/behandla psykisk ohälsa i Region Stockholm och kommunerna i Stockholms län. Satsningen har ett särskilt fokus på att bidra till förutsättningar för en förstärkt samverkan mellan kommunerna och regionen.

Under 2021 utgår arbetet från samma tre områden som tidigare identifierats i framtagna reviderad analys och handlingsplan från 2018: *barn och unga*, frågor som handlar om *gemensam tvärssektoriell ledning, styrning och utveckling* och frågor som handlar om *kunskap och kompetens* på området psykisk hälsa.

Den övergripande målsättningen med satsningen är:

1. En ökad dialog mellan företrädare och representanter för Region Stockholm och kommunerna i Stockholms län när det gäller frågor om samverkan för effektivare insatser till medborgarna.
2. Ökad samsyn kring vilka utmaningar som finns i Stockholms län och en gemensam syn på hur man ska gå vidare med att möta identifierade utmaningar.
3. Bidrag till arbetet med långsiktiga strukturer för att sprida och implementera kunskap om psykisk hälsa och psykisk ohälsa i Stockholms län.
4. Att genom olika projekt testa nya arbetssätt som på lång sikt kan bidra till bättre och mer effektiva sätt att organisera och/eller arbeta med frågor som handlar om att främja psykisk hälsa och förebygga och stödja/behandla psykisk ohälsa.

Verksamheter inom socialtjänst, skola och hälso- och sjukvård som har i uppdrag att arbeta med barn och ungas psykiska hälsa är skyldiga att leva upp till Barnkonventionen. En viktig förutsättning för att lyckas är att göra barn och unga delaktiga i arbetet. Barns delaktighet tycks dessutom vara en avgörande faktor för resultatet. Det är också en demokratifråga. Genom att stärka ungas delaktighet och inflytande stärks såväl inkludering som trygghet och förtroende för samhällsinstitutionerna.

Det finns därför ett behov av ett särskilt fokus på att stärka barn och ungas delaktighet och inflytande. Barn och ungas delaktighet är en viktig del i det främjande och förebyggande arbetet och vid stödjande/behandlande insatser. Barns delaktighet och inflytande ska vara en återkommande punkt under allt arbete och samtliga aktiviteter som genomförs inom ramen för satsningen.

Satsningens organisation

För att leda arbetet med den läns gemensamma satsningen har en styrgrupp tillsatts. I styrgruppen finns representanter från Region Stockholm, Storsthlm⁵ samt från ett par kommuner i Stockholms län och Nationell samverkan för psykisk hälsa (NSPH) Stockholms län. Styrgruppen ska gemensamt företräda olika huvudmän och olika verksamheter för att på så sätt säkerställa ett tvärssektoriellt perspektiv på främjande av psykisk hälsa och förebyggande av psykisk ohälsa. Den läns gemensamma satsningen sker även i nära samarbete med pågående internt arbete på hälso- och sjukvårdsförvaltningen inom Region Stockholm respektive Storsthlm.

Den politiska förankringen för den läns gemensamma satsningen sker genom den politiska ledningsgruppen för samverkan inom vård och omsorgsarbetet i Stockholms län (VIS).⁶ Detta arbete sker i nära samarbete med pågående verksamhet inom Region Stockholm och Storsthlm. Satsningen förankras i kommunerna främst genom ett särskilt nätverk av kommunsamordnare från respektive kommun.

⁵ Storsthlm är en sammanslutning av de 26 kommuner som ingår i Stockholms län. Läs mer på Storsthlms hemsida, www.storsthlm.se.

⁶ Läs mer på Storsthlms hemsida, www.storsthlm.se/om-oss/politisk-styrning-och-organisation/politiska-grupper.html.

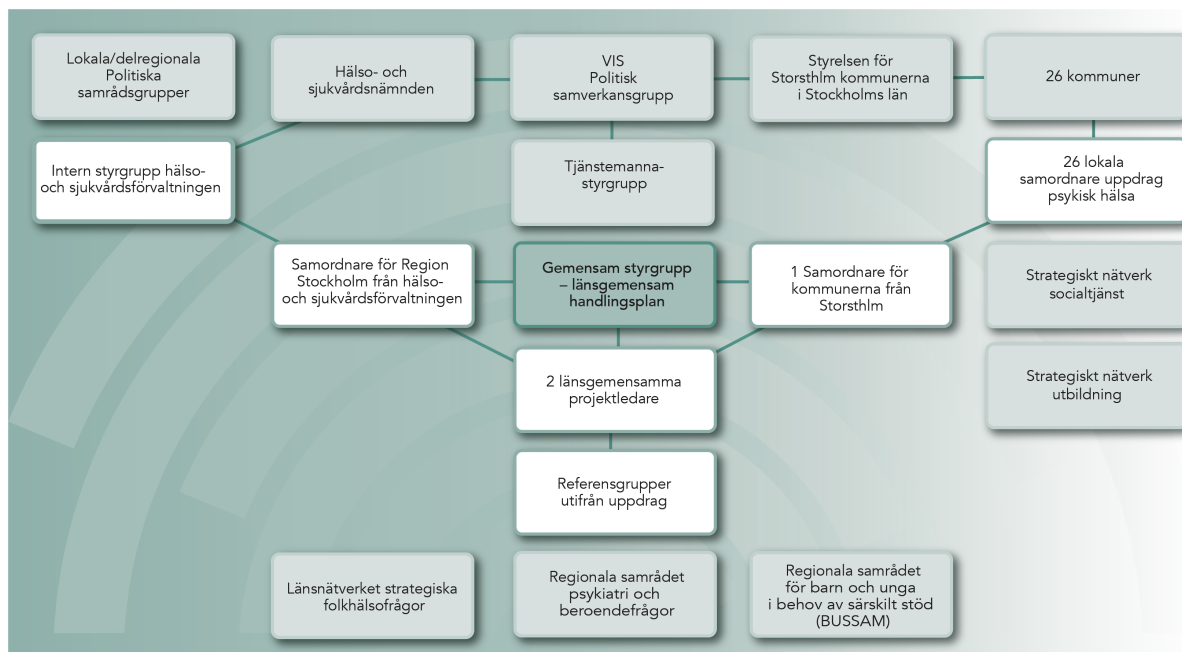


Bild 1. Översikt över organisation för den länsöverskådande satsningen.

Ett samverkanskansli för ökat utbyte och samverkan mellan regionen och kommunerna

Ett samverkanskansli med två projektledare ansvarar för att planera och genomföra de aktiviteter som beslutas av styrgruppen. Projektledarna är anställda av Region Stockholm respektive Storsthlm men rapporterar till den länsöverskådande styrgruppen för satsningen. Kansliet består också av samordnare från Storsthlm och hälso- och sjukvårdsförvaltningen inom Region Stockholm.

Uppdraget till samverkanskansliet är att initiera, upprätthålla och samordna dialoger och samverkan mellan Region Stockholm och kommunerna i Stockholms län i frågor som rör främjande av psykisk hälsa och förebyggande av psykisk ohälsa.

Samverkanskansliet ska bidra till att utbyte av kunskap sker mellan samverkansparterna och att respektive huvudman är uppdaterad om utvecklingsarbeten i den andra organisationen.

Samverkanskansliets uppdrag innebär bland annat att;

- ta fram underlag och kartläggningar som kan användas i arbetet med analys och handlingsplanerna
- årligen revidera och uppdatera den länsöverskådande handlingsplanen
- planera, genomföra och följa upp aktiviteter i handlingsplanen
- vara en länk mellan kommunerna i Stockholms län och Region Stockholm
- vara en länk mellan satsningar i länet med fokus på främjande av psykisk hälsa och förebyggande av psykisk ohälsa
- samla och sprida information om satsningar och goda exempel på nationell, regional och lokal nivå, i första hand via hemsida och nyhetsbrev men också genom workshops, konferenser, artiklar och filmer
- identifiera och initiera samverkan i olika frågor, t ex genom att skapa forum för dialog
- medverka till ökad samsyn kring utmaningar, behov och lösningar

Insatser inom ramen för den läns-gemensamma satsningen

Under 2021 kommer den läns-gemensamma satsningen på området psykisk hälsa att ha ett särskilt fokus på några områden där det finns ett särskilt behov av aktiviteter och insatser. Dessa är:

- Barn och unga
- Gemensam tvärs-sek-toriell ledning, styrning och utveckling
- Kunskap och kompetens

Inom varje område finns förslag på aktiviteter som ska genomföras under 2021. Aktiviteterna är indelade enligt följande:

Prioriterade aktiviteter: Nya aktiviteter som kräver en större arbetsinsats från samverkanskansliet och som är särskilt prioriterade under året.

Löpande aktiviteter: Aktiviteter kopplade till arbete som huvudsakligen genomförs av andra aktörer och som ofta pågår under en längre tid. Dessa aktiviteter kräver en mindre arbetsinsats från samverkanskansliet.

Förändringar kan komma att ske över tid, där aktiviteter läggs till och justeras.

Barn och unga 0–24 år

Barn har rätt att utvecklas och må bra, det slår bland annat Barnkonventionen fast. I internationella undersökningar av barn och ungas uppväxtvillkor rankas Sverige relativt högt, även jämfört med andra välfärds-länder.⁷ De flesta svenska barn och ungdomar mår bra, både psykiskt och fysiskt. De flesta har en bra barndom, tar sig igenom tiden som tonåringar på ett bra sätt och växer upp till trygga vuxna. Samtidigt finns tecken på att den psykiska hälsan hos barn och unga i Sverige under en längre period försämrats och att det finns brister när det gäller att fånga upp de barn som mår dåligt. De barn och ungdomar som i allra störst utsträckning riskerar att inte få hjälp och stöd i tid är de som samtidigt växer upp i familjer med ekonomisk och/eller social utsatthet, där barnen själva visar symtom på psykisk ohälsa och/eller funktionsnedsättning och där barnet inte har en fungerande vardag i förskola eller skola. Allra mest sårbara är de med föräldrar som av olika skäl inte uppmärksammar barnets problem eller inte är mottagliga för hjälp och stöd. Det är också troligt att dessa barn och deras livsvillkor påverkas särskilt negativt av pågående pandemi som kan leda till att skillnaderna i hälsa ökar. De barn som växer upp med den här typen av komplexa problem och inte får hjälp i tid riskerar inte bara psykisk ohälsa utan också att få stora svårigheter att gå ut skolan med godkända betyg samt svårigheter att etablera sig på arbetsmarknaden.

Kommuner och regioner behöver därför utveckla och implementera modeller och arbetssätt som säkerställer en helhetssyn på barn eftersom det är en förutsättning för att deras rätt till hjälp och stöd tillgodoses fullt ut och i tid. Den läns-gemensamma satsningen kommer att arbeta för att även fortsatt erbjuda ett stöd till kommunerna och Region Stockholm med ett särskilt fokus på barn och unga. Stödet kommer framför allt att avgränsas till två områden som har identifierats som särskilt viktiga:

- förebyggande och tidiga insatser/första linjen
- skolan som arena

Flera rapporter, både från myndigheter och barnrättsorganisationer, har under de senaste åren vittnat om att barn och unga inte har inflytande eller är delaktiga i den utsträckning som Barnkonventionen avser i frågor som rör psykisk hälsa. Det handlar bland annat om att barn saknar trygga vuxna att vända sig till, att de saknar inflytande över de åtgärder som sätts in, att de upplever att professionella inte har lyssnat eller stöttat dem tillräckligt eller att de inte har förstått deras behov.

⁷ UNICEF (2020).

Förebyggande och tidiga insatser

Alla barn ska ha tillgång jämlika förutsättningar för en god hälsa och till tidigt stöd. Tillgången till tidiga insatser behöver stärkas. De allra minsta barnen är särskilt sårbara eftersom de är helt beroende av föräldrarna för sin utveckling och sitt välbefinnande. Ju tidigare stöd till barn och familjer med extra behov sätts in, desto större är chansen att förebygga att problem växer sig stora. Genom att erbjuda stöd tidigt i ålder eller vid tidiga tecken på att ett barn inte mår bra kan lidandet för enskilda barn minskas och psykisk hälsa främjas. Samtidigt blir kostnaderna för samhället mindre.

Både kommun och region har ett ansvar för att arbeta med förebyggande och tidiga insatser och ansvaret är fördelat mellan flera olika verksamheter inom respektive huvudman, till exempel husläkarmottagningar, elevhälsan, förskolan, barnhälsovården, barn- och ungdomspsykiatri, barnmorskemottagningar och socialtjänstens verksamheter. Familjecentraler, hembesöksprogram och ungdomsmottagningar är exempel på verksamheter som drivs i samverkan mellan huvudmän. Ungdomsmottagningarna i Stockholms län kommer från och med den 1 januari 2021 ha ett delat huvudmannaskap. Med utgångspunkt i denna förändring pågår ett utvecklingsarbete i länet som syftar till en mer jämlik vård och ett mer jämlikt bemötande till ungdomar på länets ungdomsmottagningar.

I dagsläget finns 28 familjecentraler i länet och ytterligare några som är på väg att starta. Hembesöksprogram implementeras i utvalda områden i länet för att stärka jämlikhet i hälsa. De finns idag i 13 områden där Care need index (CNI) visar på en ökad risk för ohälsa hos befolkningen. Det finns utrymme för implementering i ytterligare ett antal områden. Inom ramen för samverkan på familjecentralen pågår just nu ett pilotarbete i några kommuner och stadsdelsförvaltningar i länet för att utveckla föräldrastödsprogrammet ABC till föräldrar med barn 0–2 år. Under hösten 2021 kommer det att finnas det möjlighet för alla kommuner och stadsdelsförvaltningar som är intresserade av att delta i en randomiserad kontrollerad studie.

Det finns potential för utveckling av en strukturerad samverkan mellan verksamheter som arbetar med tidiga insatser till barn och unga. En viktig utgångspunkt för samverkan är att gemensamt definiera vilka barn som idag riskerar att inte bli upptäckta eller få stöd och hjälp i tid och definiera uppdrag och ansvar i relation till dessa barn. Det kan handla om små barn med autism som inte får sin rätt till stöd i vardagen tillgodosett eller barn med självskadebeteende. Det kan också handla om barn som växer upp i utsatta områden, barn i familjer som flytt till Sverige och barn som växer upp med missbruk/beroende, psykisk ohälsa och våld i familjen.

För barn i förskola finns ingen motsvarighet till den elevhälsa som finns i skolan. Det medför en risk för att yngre barn som visar tecken på psykisk ohälsa inte får det stöd de behöver. Förstärkt samverkan mellan förskola, BVC, socialtjänst med flera är nödvändigt både för att förstå barnets behov och hitta lösningar utifrån en helhetssyn på barnet. Det är alltså troligt att en bättre samverkan leder till tidigare upptäckt, bättre bedömningar av vilket stöd som behövs och bättre kvalitet och kontinuitet i de insatser som erbjuds. Exempel från länet på samverkan kring tidigt stöd till förskolebarn är:

- återkommande samverkansträffar utifrån olika teman där personal från förskola, BVC, MVC och socialtjänst deltar (Sigtuna och Rinkeby-Kista SDF)
- SAGA-teamen (Sollentuna)

Begreppet första linjen innefattar förebyggande och tidiga insatser vid psykisk ohälsa inom både kommun och region även om det idag främst används inom hälso- och sjukvård. Den 1 december 2021 börjar en ny struktur gälla för omhändertagandet av barn och unga med psykisk ohälsa i Region Stockholm. Samtliga husläkarmottagningar kommer då få ansvar för ett utökat första linje uppdrag riktat till barn från 6 år. Det utökade första linjen-uppdraget kommer att innebära behov av utvecklad samverkan med närliggande verksamheter som t ex elevhälsa och ungdomsmottagningar. När det gäller de yngre barnen 0–5 år planeras de omhändertas inom särskilda upphandlade enheter inom barn och ungdomsmedicinska mottagningar (BUMM).

Långsiktiga mål

- Strukturerad samverkan mellan kommuner och Region Stockholm ökar när det gäller tidiga insatser till barn och unga med lättare psykisk ohälsa.
- Fler verksamheter inom kommun och Region Stockholm känner till och använder systematiska

arbetsätt för att göra barn delaktiga i frågor som rör dem själva, deras psykiska hälsa och i att följa upp barns upplevelser av stöd och hjälp som de har fått.

Kortsiktiga mål

- Ökad kunskap och samsyn regionalt och lokalt kring vilka barn i de lägre åldrarna som riskerar att inte upptäckas eller få stöd i tid i Stockholms län och hur verksamheternas ansvar och uppdrag ser ut i relation till dessa barn.
- Verksamheter inom Region Stockholm samt socialtjänsten, skolor och förskolor i länet utvecklar sitt arbete med tidiga och förebyggande insatser inom området psykisk hälsa, var för sig och gemensamt
- Verksamheter inom Region Stockholm och kommun använder sig av *Sammanställning av metoder och arbetsätt för att stärka barns och ungas delaktighet och inflytande i frågor som rör psykisk hälsa* och det material som tagits fram i samarbete med barnrättsorganisationen Maskrosbarn

Prioriterade aktiviteter

Aktivitet 1. Ge stöd i arbetet med att utveckla samverkan kring tidig upptäckt och tidigt stöd

- Ta fram ett stödmaterial för strukturerad samverkan kring barn i förskoleålder
- Kartlägga vilket behov av stöd som finns för en långsiktig implementering av familjecentraler i Stockholms län.
- Kartlägga vilka behov av stöd som finns för en långsiktig implementering av hembesöksprogram i Stockholms län.
- Vara en länk mellan kommunerna och Region Stockholms satsning på att utveckla och implementera ABC för föräldrar till barn 0–2 år och aktivt bidra till att fler kommuner och stadsdelsförvaltningar deltar i den randomiserade kontrollerade studie som ska genomföras.
- Ordna en konferens som syftar till att sprida kunskap och stöd för utveckling av tidiga insatser för yngre barn. Målgrupp för konferensen är medarbetare, chefer och politiker i Region Stockholm och kommunerna i Stockholm län
- Sprida kunskap om risk- och skyddsfaktorer kopplat till psykisk hälsa hos yngre barn
- Sprida kunskap om metoder och arbetsätt för att lokalt identifiera vilka barn som riskerar att inte få hjälp i tid
- Erbjud stöd i utvecklingsprocesser lokalt kopplat till stödmaterial för strukturerad samverkan kring barn i förskoleålder och ovan nämnda kartläggningar

Vissa av insatserna kommer att erbjudas i samarbete med Folkhälsopiloten Länsstyrelsen Stockholm vars huvudbudskap "vi behöver göra mer tidigare, vi behöver göra mer samordnat och tillsammans, och vi behöver nå de vi tidigare inte nått" stämmer väl överens med syfte och mål inom Uppdrag psykisk hälsa Stockholms län.

Aktivitet 2. Stödja implementering av samverkan inom ramen för husläkarverksamhetens vidareutvecklade uppdrag kring psykisk hälsa (första linjen)

- Undersöka behov av stöd för samverkan med andra verksamheter kring barns och ungas psykiska hälsa och hur det kan kopplas till det geografiska samordningsansvaret som kommer med husläkarmottagningarnas vidareutvecklade uppdrag kring psykisk hälsa.
- Sprida information till elevhälsa, ungdomsmottagningar och socialtjänst om det vidareutvecklade uppdraget

Löpande aktiviteter

Aktivitet 1. Sprida och stödja implementering av sammanställning av metoder och arbetsätt för att stärka barns delaktighet och inflytande samt material framtaget i samarbete med barnrättsorganisationen Maskrosbarn

- Erbjud workshops till ungdomsmottagningarna i syfte att sprida och implementera sammanställning av metoder och arbetsätt för att stärka barns delaktighet och inflytande

- Se över möjlig integrering av framtaget material i övriga aktiviteter som genomförs inom ramen för satsningen.
- Ordna halvdagskonferens med syfte att sprida framtaget material samt resultat från brukarrevision SIP, riktlinjer för SIP och kunskap om överenskommelse kring placerade barn.

Aktivitet 2. Sprida metoder för främjande av psykisk hälsa hos unga

Region Stockholm testar och implementerar olika metoder för att främja psykisk hälsa hos unga. För att metoderna ska uppmärksammas, användas och spridas är samverkan viktig mellan regionala och kommunala verksamheter. Uppdrag psykisk hälsa Stockholms län ska:

- Fungera som en länk mellan Region Stockholm och kommunerna i satsningen på fysisk aktivitet för unga i utsatta områden (Fryshuset Street pep).
- Fungera som en länk mellan Region Stockholm och kommunerna och stödja implementering och spridning av Dansa utan krav.

Skolan som arena

Forskning har visat att skolan har stor betydelse för den psykiska hälsan hos barn och unga, där svaga skolprestationer påverkar den psykiska hälsan och den psykiska hälsan påverkar skolprestationerna.⁸

Att gå ut skolan med godkända betyg är en av de viktigaste skyddsfaktorerna för att minska eller förhindra psykisk ohälsa hos barn och unga. Barn och unga som presterar i skolan har mindre risk för psykisk ohälsa både under tiden som ung och senare i livet. Skolans kompensatoriska uppdrag kan också fungera som en skyddsfaktor för de som barn och unga som har föräldrar som av olika anledningar brister i sin omsorg eller andra riskfaktorer.

Grunden för att gå ut skolan med godkända betyg är att vara närvarande och ta del av undervisningen. Samtidigt finns många barn och unga som har närvaroproblem som påverkar deras möjligheter till fullföljd utbildning på ett negativt sätt. Idag arbetar många skolor med att främja skolnärvaro och förebygga närvaroproblem. Barn och unga med närvaroproblem behöver ofta stöd från olika verksamheter inom både kommun och Region Stockholm för att vara närvarande och delaktiga i undervisningen. Samverkan mellan aktörer kring främjande av närvaro och förbyggande av närvaroproblem är nödvändigt för att få goda resultat i arbetet. En viktig utgångspunkt för en fungerande samverkan är att använda gemensamma begrepp och definiera innebörden av dem. I arbetet är det också centralt att gemensamt definiera vilka målgrupper av barn som riskerar att utveckla närvaroproblem.

Skolmiljön kan utgöra en riskfaktor för psykisk ohälsa hos vissa barn och unga. Det kan till exempel handla om ökad stress, att behöva vistas i en stökig miljö eller att det förekommer kränkande behandling och andra former av diskriminering. Skolan är därför en viktig arena för främjande och förebyggande insatser bland barn och unga. Idag får en del av barn och unga boende i Stockholms län tillgång till insatser och aktiviteter som syftar till att främja den psykiska hälsan, till exempel genom de evidensbaserade programmen Youth Aware of Mental health (YAM)⁹ och PAX Good Behavior Game (PAX)¹⁰.

Långsiktiga mål

- Stärkt strukturerad samverkan mellan verksamheter i länet i arbetet med att främja skolnärvaro och förebygga närvaroproblem.

Kortsiktiga mål

- Fler kommuner i länet tar del av stöd i arbetet med att utveckla och implementera kunskap och arbetssätt för att främja skolnärvaro och för att utreda närvaroproblem
- Kunskapen ökar om hur skolan, socialtjänsten och hälso- och sjukvården kan samverka i arbetet med att främja närvaro och förebygga närvaroproblem.

⁸ Gustafsson et al., 2010.

⁹ Läs mer om YAM på Karolinska Institutets hemsida, <https://ki.se/nasp/youth-aware-of-mental-health-yam>.

¹⁰ Läs mer om PAX på hemsidan, <http://paxiskolan.se>.

- Kommuner och verksamheter inom hälso- och sjukvård tar del av stöd i arbetet med att utveckla och implementera arbetssätt för samverkan vid närvaroproblem.

Löpande aktiviteter

Aktivitet 1. Fortsatt satsning på att främja skolnärvaro och förebygga närvaroproblem

Kopplingen mellan psykisk hälsa och skolnärvaro är tydlig och frågan om ökad närvaro är aktuell på nationell och lokal nivå. Att främja skolnärvaro och förebygga närvaroproblem är en angelägenhet för flera av de verksamheter som träffar barn och unga och inte bara för skolan.

- Fortsatt erbjudande om lokala workshops med utgångspunkt i de tre framtagna forskningsöversikterna.
- Uppsamlade erfarenhetsutbyte för de kommuner som tagit del av lokala workshops kring forskningsöversikterna
- Spridning av resultaten från förstudie av nuläge med fokus på närvaroregistrering och uppföljning av frånvaro och eventuellt föreslå aktiviteter.
- Fortsatt spridning av de tre framtagna forskningsöversikterna; att främja skolnärvaro, att utreda närvaroproblem och samverkan vid närvaroproblem som tagits fram av UPH Stockholms län i samarbete med Ifous.
- Fortsätta sprida SKRs erbjudande om deltagande i "Utvecklingsprogram fullföljd utbildning".

Aktivitet 2. Sprida eventuell fortsatt läns gemensam satsning på suicidprevention

- Sprida och se över möjlig integrering av den läns gemensamma satsningen på suicidprevention i övriga aktiviteter som genomförs inom ramen för satsningen.

Aktivitet 3. Sprida implementeringsstöd av elevhälsportalen

Elevhälsportalen, www.elevhalsportalen.se, är en verksamhet inom Centrum för epidemiologi och samhällsmedicin (CES), Region Stockholm. Portalen erbjuder stöd till skolor i genomförandet av hälsofrämjande och förebyggande insatser på organisationsnivå i skolmiljön.

- Se över möjlig integrering av Elevhälsportalen i övriga aktiviteter som genomförs inom ramen för satsningen.

Aktivitet 4. Följa och sprida erfarenheter från FoU-program *lärande och psykisk hälsa* inom ramen för regionens strategi för främjande av psykisk hälsa och förebyggande av psykisk ohälsa

Under 2020 startar Region Stockholm tillsammans med Ifous ett FoU-program som främst riktar sig till chefer, skolledare, lärare och övrig skolpersonal som i samverkan med varandra och med forskare vill utveckla arbetet med att främja barns och ungas psykologiska och sociala välbefinnande och bidra till fördjupad kunskap om sambandet mellan lärande och psykisk hälsa. Satsningen ingår i Region Stockholms arbete med strategi för främjande av psykisk hälsa och förebyggande av psykisk ohälsa.

Gemensam tvärssektoriell ledning, styrning och utveckling

För att främja psykisk hälsa och förebygga psykisk ohälsa krävs en långsiktig plan och en strategisk tvärssektoriell strukturerad samverkan i ledning och styrning av arbetet.

Tvärssektoriell samverkan behövs inom kommuners och Region Stockholms olika förvaltningar och mellan de båda huvudmännens olika förvaltningar på både lokal och regional nivå. För att bygga ett aktivt ömsesidigt lärande och erfarenhetsutbyte behöver också kommunerna i länet samverka.

Samverkan är ett mångfacetterat begrepp där det dels kan handla om:

- Samverkan mellan olika professionella roller och kunskapsområden
- Samverkan mellan olika enheter och förvaltningar i en organisation
- Samverkan mellan olika organisationer

Samverkan kan också ha olika syften:

- Löpande genomförande av verksamhet

- Gemensam utveckling och innovation
- Spridning och lärande mellan olika sammanhang

Samverkan kan också bedrivas på olika nivåer:

- Politisk samordning
- Strategisk samordning på förvaltningsledningsnivå
- Operativ samordning på enhetsnivå

Lämpliga former för samverkan skiftar mellan de tre olika dimensionerna.

Exempel på regional tvärsektoriell samverkan mellan kommuner och Region Stockholm för gemensam utveckling är styrgruppen för Uppdrag psykisk hälsa Stockholms län. Samverkan kring barn och unga i behov av särskilt stöd finns i form av BUSSAM på regional nivå och BUS-grupper på lokal nivå. BUS-överenskommelsen innefattar inte samverkan kring främjande och förebyggande insatser men i några kommuner och stadsdelsförvaltningar i länet har man ändå valt att även behandla den typen av frågor.

Den utvärdering som gjorts av Uppdrag psykisk hälsa Stockholms län indikerar att det även finns behov av en utvecklad styrning och ledning inom kommunen i frågor som rör främjande av psykisk hälsa och förebyggande av psykisk ohälsa. Kommunsamordnarnas placering i organisationen, tillgång till tvärsektoriell styrning, beslut kring stimulansmedel lokalt och beredskapen att ta del av det stöd som erbjuds inom Uppdrag psykisk hälsa Stockholms län varierar mycket från kommun till kommun.

I dagsläget förekommer samverkan inom områdena folkhälsa och psykisk hälsa i varierande omfattning och på olika nivåer i Stockholms län, men det saknas en övergripande regional samordning av frågorna. Flera satsningar verkar för att bygga hållbara strukturer för tvärsektoriell samverkan. Ett exempel är Region Stockholms ambition att utveckla folkhälsoarbetet inom ramen för det regionala utvecklingsansvaret, ett arbete som ska utvecklas tillsammans med länets kommuner och andra nyckelaktörer. Andra exempel där utveckling pågår är Region Stockholms arbete med en ny folkhälsopolicy, att ta fram en strategi för främjande av psykisk hälsa och förebyggande av psykisk ohälsa, strategi för suicidprevention, och med Folkhälsopiloten Länsstyrelsen Stockholm. Folkhälsopiloten Länsstyrelsen Stockholm utgår från ett regeringsuppdrag om att ta fram metoder för samordning av ett tvärsektoriellt regionalt arbete för jämlik folkhälsa. Uppdrag psykisk hälsa Stockholms län tar del av lärdomar och erfarenheter från dessa satsningar och kommer vid behov att samverka vid genomförande av aktiviteter i handlingsplanen.

Långsiktiga mål

- Att det finns en fungerande tvärsektoriell ledning och styrning på olika nivåer från främjande till specialiserade insatser i Stockholms län och en aktiv samordning mellan dessa satsningar.
- Fler verksamheter inom kommun och Region Stockholm samverkar med medborgare i frågor som rör verksamhetsutveckling kopplat till psykisk hälsa, t ex genom de patient-, brukar- och anhörigorganisationer som finns.

Kortsiktiga mål

- Att det finns en fungerande tvärsektoriell ledning och styrning kring Uppdrag psykisk hälsa Stockholms län och andra länsgemensamma satsningar och en samordning mellan dessa satsningar.
- Att det finns en fungerande ledning och styrning lokalt kring stimulansmedel
- Att det finns behovsanalyser/nulägesbeskrivningar som kan fungera som underlag för gemensamma beslut och framtagande av stöd för tvärsektoriell samverkan.
- Att det finns stöd för tvärsektoriell samverkan inom kommunen (och mellan kommun och Region Stockholm.)
- Fler deltar i utbildning i *metodstöd i implementering*
- Fler deltar i utbildningen *att leda utvecklingsarbete*
- Ökad kunskap i verksamheter inom kommun och Region Stockholm om metoder och organisationer som finns för att göra medborgare delaktiga i verksamhetsutveckling.

Prioriterad aktivitet

Aktivitet 1. Stöd som gynnar lokalt tvärssektoriellt arbete med psykisk hälsa

Den läns-gemensamma satsningen undersöker närmare vilka förutsättningar som finns för utveckling av tvärssektoriellt arbete i främjande av psykisk hälsa och förebyggande av psykisk ohälsa. Vidare uppdateras och utvecklas analyser som kan utgöra gemensamt kunskapsunderlag för regionalt och lokalt arbete i länet:

- Ta del av erfarenheter från Folkhälsopiloten Länsstyrelsen Stockholm
- Undersök kommunsamordnarnas placering i organisationen samt tillgång till (tvärssektoriell) styrgrupp
- Ta del av resultat från utvärdering av läns-gemensam satsning på suicidprevention.
- Uppdatering och omarbetning av underlag som beskriver förutsättningar och nuläge för arbete med psykisk hälsa på nationell och regional nivå med en mer utvecklad analys
- Nulägesanalyserna uppdateras och en översyn av vilka data som är användbara. Utöka analys av relevanta indikatorer för fortsatt uppföljning av arbetet.

Med utgångspunkt i ovanstående och i samverkan med aktuella satsningar i länet och med kommunerna, utformas ett stöd för tvärssektoriellt arbete inom området psykisk hälsa. Möjligt innehåll i detta stöd:

- Rollbeskrivning och organisationsplacering för kommunsamordnare inom området psykisk hälsa
- En modell för egenutvärdering gällande förutsättningar för tvärssektoriellt arbete
- Utvecklingsprogram för tvärssektoriell ledning och styrning för främjande av psykisk hälsa

Aktivitet 2. Tydliggöra styrning och ledning av arbetet inom Uppdrag psykisk hälsa Stockholms län

Resultat i utvärdering av Uppdrag psykisk hälsa Stockholms län visade bland annat att det finns en viss otydlighet gällande ansvarsfördelning och mandat för medlemmarna i styrgruppen. Med utgångspunkt i dessa resultat, samt utifrån pågående omorganisation inom HSF, behöver styrgruppen tydliggöra medlemmarnas roll och ansvar. I fortsatt arbete med att se över hur den läns-gemensamma satsningen mest effektivt styrs och leds utgör analys av indikatorer för uppföljning av arbetet viktiga underlag.

Löpande aktiviteter

Aktivitet 1. Särskilda satsningar på stöd till lokalt utvecklingsarbete

För att stimulera ledarskap i utvecklingsarbete i länet finansieras deltagande för team i SKR:s utbildning *Att leda utvecklingsarbete*.

Inom satsningen finansieras också kompetenshöjande stödmaterial i form av Psyk E-Bas (vuxna/äldre/anhörig) som kan användas i utvecklingsarbete kring främjande av psykisk hälsa och förebyggande av psykisk ohälsa. Psyk E-Bas är ett program i grundläggande psykiatri för personal som i sitt arbete kommer i kontakt med personer med psykisk ohälsa. Det är ett webbaserat utbildningsprogram avsett att användas i studiecirkeformat i små grupper med handledning.

Den läns-gemensamma satsningen ska också samarbeta med Centrum för epidemiologi och samhällsmedicin (CES) i syfte att sprida det stöd de erbjuder till kommuner/stadsdelsförvaltningar. Stödet som de erbjuder innebär hjälp med att ta fram kunskapsunderlag med relevant och aktuell statistik, främst genom den nya Folkhälsokollen som lanseras våren 2021 samt kurserna *Metodstöd i implementering* och *Metodstöd i implementering för faciliterare*.

Aktivitet 2: Bidra i arbetet med att utveckla det regionala folkhälsoarbetet

Region Stockholm har som ambition att tillsammans med länets kommuner och andra nyckelaktörer utveckla folkhälsoarbetet inom ramen för det regionala utvecklingsansvaret utifrån RUF 2050. Uppdrag psykisk hälsa Stockholms län ska utifrån behov delta i Region Stockholms arbete med förbättrad folkhälsa och minskade hälsoklyftor och bidra till att synliggöra den psykiska hälsans betydelse i folkhälsoarbetet. Den läns-gemensamma satsningen ska också bidra i kommunikationsinsatser i syfte att främja tvärssektoriellt samarbete kring det hälsofrämjande befolkningsinriktade arbetet vid vårdcentraler som har ett befolkningsinriktat uppdrag.

Kunskap och kompetens

God kunskap och kompetens är avgörande för kvaliteten i de verksamheter som ska arbeta med psykisk hälsa och psykisk ohälsa. Det finns flera evidensbaserade metoder, verktyg och arbetssätt för att främja psykisk hälsa och förebygga och erbjuda stöd/behandling vid psykisk ohälsa.

Just nu pågår flera nationella och regionala satsningar på att skapa strukturer för att säkerställa att rätt kunskap når ut och blir tillgänglig. I Stockholms län pågår ett arbete med att vidareutveckla strukturer för kunskapsstyrning när det gäller frågor om psykisk hälsa och psykisk ohälsa.

Regionalt Programområde psykisk hälsa (RPO) ska stödja regionen och kommunerna med bland annat kunskapsspridning, implementering och uppföljning av de nationella kunskapsstödet som skapas gemensamt av huvudmännen. Den långsiktiga målsättningen är att arbetet ska leda till kvalitativa, tillgängliga och jämlika insatser till medborgarna.

Regional Samverkans- och Stödstruktur (RSS) är en länsstruktur för kunskapsutvecklingen inom socialtjänsten och närliggande hälso- och sjukvård med målet att erbjuda invånarna en kunskapsbaserad, jämlik och effektiv socialtjänst. RSS ska stötta länets socialtjänster i evidensbaserad praktik och vara en koppling mellan nationell och kommunal nivå i kunskapsutveckling.

Flera aktörer har i uppdrag att ta fram kunskap om pandemins konsekvenser för olika grupper i samhället och dess påverkan på befolkningens psykiska hälsa. Äldre är en grupp som påverkas starkt av pandemin och som riskerar att utveckla en försämrad psykisk hälsa till följd av minskade sociala kontakter och isolering. Ensamhet var redan före pandemin en av de vanligaste orsakerna till försämrad livskvalitet hos äldre från 65 år och uppåt. För att identifiera ofrivillig ensamhet och bidra till att minska äldre personers isolering samverkar Akademiskt primärvårdscentrum (APC) och Centrum för epidemiologi och samhällsmedicin (CES) med primärvård, civilsamhälle och kommuner i ett pilotprojekt som syftar till att ta fram en strukturerad arbetsmodell där äldre med risk för upplevd ensamhet upptäcks på vårdcentral och sen erbjuds kontakt och möjlighet att delta i kommunens och civilsamhällets aktiviteter. Arbetssättet inom pilotprojektet har omarbetats i och med pandemin så att det även fungerar digitalt. Pilotprojektet pågår fram till mitten av 2021 och det finns förslag om att utvidga pilotprojektet till att omfatta fler områden.

Långsiktiga mål

- Att nödvändig kunskap för att främja psykisk hälsa och förebygga psykisk ohälsa finns tillgänglig för den lokala nivån inom kommuner och region. I det sammanhanget behöver också kunskap om olika begrepp på området psykisk hälsa/ohälsa och en enhetlig användning av dessa stärkas.

Kortsiktiga mål

- Sprida kunskap och främja samarbete lokalt kring ensamma äldre med utgångspunkt i den strukturerade arbetsmodell inom primärvården som tagits fram för att identifiera och ge stöd till målgruppen.
- Politiker, chefer, verksamhetsutvecklare och andra intressenter kan hitta relevant kunskap på Uppdrag psykisk hälsa Stockholms läns hemsida och i nyhetsbrev
- Relevant kunskap om de effekter som Covid-19 har på befolkningens psykiska hälsa finns tillgänglig för den lokala nivån
- Ökad kunskap i länets verksamheter om olika begrepp inom området psykisk hälsa/ohälsa.

Prioriterad aktivitet

Aktivitet 1. I samband med eventuell utvidgning av ensamhetsprojekt kring äldre på vårdcentraler, bidra i kommunikationsinsats i syfte att främja samverkan med kommunala verksamheter

Löpande aktiviteter

Aktivitet 1. Följa och bidra i arbetet med RPO och RSS i samarbete med processledarna

Delta och stödja det pågående arbetet med att skapa långsiktiga strukturer för kunskapsstyrning. Inom ramen för dessa strukturer bidra till att identifiera kunskapsluckor och verka för att de åtgärdas.

Aktivitet 2. Spridning av kunskap om satsningar och stöd till den lokala nivån i arbete med psykisk hälsa/ohälsa

Det finns behov av att samordna och sprida kunskap om befintligt stöd som erbjuds kommunerna av regionala aktörer och att gemensamt identifiera eventuella utvecklingsbehov på regional nivå. Den länsgemensamma satsningen ska:

- delta i löpande samordning inom länet av satsningar på psykisk hälsa genom medverkan i arbetsgrupp för samordnat stöd och samverka med lokal nivå under ledning av Länsstyrelsen.
- I samverkan med övriga aktörer, verka för att det regionala stödet synliggörs och blir tillgängligt för den lokala nivån.