

SOCIAL KONSEKVENSPANALYS

Tyresö avfallsplan 2020-2030

tyresö kommun



SWECO



DOKUMENT Social konsekvensanalys - Tyresö avfallsplan 2020-2030
DATUM 2019-04-11
REVIDERAD 2020-08-25
VERSION Slutversion
BESTÄLLARE Tyresö kommun

UPPDRAG 13005475
KONSULT Sweco Environment

TEXT Lotten Juhlin
KARTOR Staffan Arleskär
GRANSKNING Malin Wängdahl
REDIGERING Lotten Juhlin, Sara Friberg

SOCIAL KONSEKVENSPANALYS

Tyresö avfallsplan 2020-2030



SAMMANFATTNING

Denna sociala konsekvensanalys (SKA) har tagits fram i samband med revideringen av Tyresö kommuns avfallsplan och har syftet att komplettera avfallsplanen med en ytterligare dimension genom att inkludera de sociala aspekterna. För att skapa en fungerande avfallshantering är det viktigt att sätta människan i fokus. Genom att inkludera hens behov redan i planeringskedet kan kommunen få en tydlig social förankring av vision och mål. På så sätt skapas en avfallsplan för dem den berör.

Denna analys består av två delar; en geografisk kartläggning av de fem identifierade indikatorgrupperna samt en analys av valda fokusområden samt delmål. Den geografiska kartläggningen verkar för att visa var personer i identifierade riskgrupper befinner sig för att lättare kunna implementera och utveckla systemen så dessa personer kan nyttja dem. Analysen av valda fokusområden samt delmål verkar för att utläsa vilka positiva och negativa konsekvenser avfallsplanen får för dessa identifierade grupper.

INDIKATORGRUPPER

I analysen har följande indikatorgrupper valts ut:

- Äldre (över 65 år)
- Barn (och barnfamiljer)
- Personer med utländsk bakgrund
- Personer utan bil
- Kvinnor

ÄLDRE (ÖVER 65 ÅR) är personer som generellt konsumerar mindre än yngre generationer och oftare genererar mindre mängder avfall, och på så sätt kan de föregå med gott exempel för att uppnå målen i avfallsplanen. Den äldre gruppen kan dock drabbas negativt av arbetet med avfallsplanen då centrala återvinningslösningar kan vara svåra att ta sig till utan bil, varför deras perspektiv behöver inkluderas i den fysiska utformningen samt planering av nya insamlingssystem. De äldre har även andra behov i informationsinsatser, där de i lägre grad nyttjar digitala medier.

BARN (OCH BARNFAMILJER) är en grupp där särskild hänsyn behöver tas i fysisk utformning då barn är i riskzonen att skadas i det offentliga rummet samt är särskilt utsatta för t.ex. kemikalier i vardagen. Barnfamiljer som generellt har stora mängder avfall (framförallt blöjor, matavfall och textilier) är en grupp som kan gynnas av avfallsplanens måluppfyllelse då minskad konsumtion och ökad sortering gynnar dem ekonomiskt och en renare miljö gynnar barnens hälsa.

PERSONER MED UTLÄNDSK BAKGRUND exkluderas på grund av språk, kulturella skillnader, trosuppfattning eller traditioner. Gruppen behöver därför inkluderas i utformning av informationsmaterial och insamlingssystem för att de ska förstå och implementera det rådande svenska avfallsinsamlingsystemen i sin vardag. Detta kan genomföras genom information på andra språk än svenska samt forum där befintlig kunskap och tankesätt fångas upp. Att öka förtroende för kommunen hos denna grupp är av stor vikt för måluppfyllelsen.



TYRESÖ AVFALLSPLAN 2020-2030
Avfallsplanen som den sociala konsekvensanalysen avser att komplettera.



PERSONER UTAN BIL har svårare att ta sig till kretsloppscentralen och till återvinningsstationerna än personer med bil. Generellt skiljer sig dock inte avfallslagen för denna grupp gentemot personer med bil förutom att de troligen har svårare att ta hem stora föremål och kan med anledning av detta generera mindre avfall. Att utforma mobila lösningar och kvartersnära lösningar är en väg att gå för att inkludera denna grupp i arbetet framåt.

KVINNOR är personer som generellt rör sig mer till fots och i kollektivtrafiken, som utför mer obetalt hemarbete och som generellt har sämre ekonomiska förutsättningar, än män. Utökad sortering och mindre konsumtion kan ge ekonomiska vinster för gruppen men samtidigt ge mer obetalt hemarbete. Mobila insamlingslösningar och fastighetsnära insamling kan ge vinster för kvinnor då de kan minska tiden för att transportera sorterat material till fots. Jämställdhetsperspektivet bör inkluderas i arbetet med fysisk utformning, för att minimera den otrygghet kvinnor upplever i det offentliga rummet.

Analysen visar att för att säkerställa att målen i avfallsplanen uppnås utan att exkludera eller osynliggöra riskgrupper i kommunen bör vissa perspektiv och åtgärder vidtas. Mobila lösningar, insamling på fler platser och andra sätt för att minska bilberoende bör utvecklas för att inkludera personer utan bil och personer med sämre rörelse- och funktionsmöjligheter. Trygghet- och jämställdhetsperspektivet bör inkluderas i utformning av nya insamlingsplatser för att minimera risken för otrygghet för utsatta grupper. Informationsmaterial bör anpassas efter de olika grupperna, där information på flera språk och digitala samt tryckta medier kan användas för olika grupper. Aktiviteter som inkluderar boende bör utredas framåt för att invånarna ska få vara delaktiga i utvecklingen och för att kommunen ska hitta nya sätt att föra en dialog med specifika grupper. Arbetet inom farligt avfall är välfungerande men för att få ytterligare fokus på barn bör blicken höjas och utreda om potentiell utveckling inom kemikalieområdet kan vara en väg framåt. Slutligen identifierades ett stort antal av indikatorgrupperna i de centrala delarna av Bollmora, varför en fördjupad analys av bostadsområden kan göras för att se huruvida områden skiljer sig i uppsättning av personer, och därmed i behov.

KAN UTVECKLAS



FLER PLATSER FÖR SORTERING SOM INTE ÄR BILBEROENDE



JÄMSTÄLLDHETSPERSPEKTIVET VID PLANERING AV NYA PLATSER



MÅLGRUPPSANPASSA INFORMATION

■ ANALYSER FÖR ATT SE HUR GRUPPERNA BÄST NÅS AV INFORMATION



MÅLGRUPPSANPASSA AKTIVITETER



HÖJA BLICKEN INOM FARLIGT AVFALL OCH KEMIKALIER



FÖRDJUPADE ANALYSER INOM CENTRALA KOMMUNDELAR DÄR MÅLGRUPPERNA ÄR CENTRERADE



INSATSER TILL FLERBOSTADSHUS, DÄR MÅNGA I INDIKATORGRUPPERNA ÅTERFINNS



1. INLEDNING

Det samhälle vi lever i idag är under ständig förändring med fler som lever i tätorter och fler människor som rör sig både mellan kommungränser men också landsgränser. Detta ställer i sin tur högre krav på en god och fungerande avfallshantering. Tyresö kommun har år 2018 47 900 invånare och år 2035 beräknas antalet ha ökat till 60 000 invånare. Kommunens vision är kommunen ska vara en plats för ett hållbart liv, nära storstad, skog och skärgård. I det inbegrips att det i Tyresö finns plats för alla, att här trivs nya tankar, och att tillsammans skapas trygghet och tillit. För att kunna ge livskvalitet och samtidigt sätta varje medborgare i centrum behöver synen på människan inkluderas i planering och fysisk utformning.

Tyresö kommun är ett exempel på en kommun där det finns praktiska utmaningar i att tillfredsställa olika gruppers behov; t.ex. ska både boende i centrala Tyresö och boende på Brevikshalvön uppfatta avfallstjänsterna som tillräckliga och tillfredsställande. Som i kommunens alla arbeten kan kommunen både minska som öka skillnader mellan invånarna. Det är kommunens skyldighet att verka för en socioekonomisk och på andra sätt jämlik service.

Denna sociala konsekvensanalys (SKA) togs fram parallellt med Tyresös avfallsplan 2020-2030 och har kontinuerligt reviderats när målområden tagits fram.

1.1 Syfte

Syftet med denna sociala konsekvensanalys är att inkludera sociala aspekter i revideringen av kommunens avfallsplan. Detta görs genom att:

- De grupper som huvudsakligen berörs och kommer att beröras av förändringarna i avfallsplanen identifieras
- De grupper där särskild hänsyn behöver tas vid utformning av mål och åtgärder identifieras
- Dessa gruppers fördelning över kommunen kartläggs
- De positiva och negativa effekter de föreslagna fokusområdena och målen i avfallsplanen har för de identifierade grupperna analyseras
- Mål och åtgärder formuleras så att de är anpassade efter de identifierade grupperna

1.2 Avgränsning

Denna analys inkluderar enbart kommunens invånare och övriga som lämnar avfall, ej entreprenörer eller andra utförare i kommunen.

1.3 Social hållbarhet

Den mest accepterade definitionen av hållbar utveckling är:

"Hållbar utveckling är en utveckling som tillfredsställer dagens behov utan att äventyra kommande generationers möjligheter att tillfredsställa sina behov" – FN:s världskommission för miljö och utveckling: Vår gemensamma framtid (1987).



VISION

I Tyresö finns det hållbara livet, nära storstad, skog och skärgård. I Tyresö finns plats för alla – här trivs nya tankar. Tillsammans skapar vi trygghet och tillit. Tyresö är hemma.

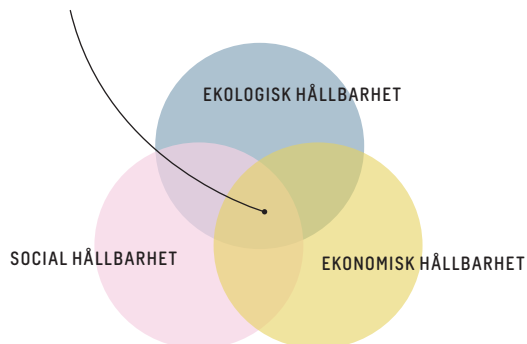


TYRESÖ KOMMUN...

...har 48 000 invånare, år 2018.
...har en ökande snittålder, då de flesta flyttade till kommunen under 60- och 70-talen, och dessutom fortfarande bor kvar.
...förväntas ha ökat antalet invånare till 60 000 invånare, år 2035.
...har en vision om att vara den mest attraktiva kommunen i Stockholmsregionen 2030



HÅLLBAR UTVECKLING



HÅLLBAR UTVECKLING

Hållbar utveckling illustreras vanligtvis med tre cirklar som representerar de tre aspekterna av hållbarhet; ekologisk, social och ekonomisk hållbarhet.

Hållbar utveckling beskrivs och illustreras vanligtvis med tre cirklar som representerar de tre aspekterna av hållbarhet; ekologisk, social och ekonomisk hållbarhet. I detta står ekologisk hållbarhet för att hushålla med jordens resurser, ekonomisk hållbarhet om att alla människor ska ha råd att tillgodose sina grundläggande behov och social hållbarhet handlar om att sträva mot ett samhälle där grundläggande mänskliga rättigheter uppfylls.

”Social hållbarhet inträffar när formella och informella system, strukturer, processer och relationer aktivt stöder nuvarande och framtida samhällens möjlighet att skapa hälsosamma och livskraftiga samhällen. Sociala hållbara samhällen präglas av rättvisa, mångfald, sammankoppling, demokrati och erbjuder en god livskvalitet.” [1]

Folkhälsomyndigheten benämner ett socialt hållbart samhälle som förändringsbenäget och tål påfrestningar. Det är ett samhälle där människor lever ett gott liv med god hälsa utan orättfärdiga skillnader. Det är ett samhälle med hög tolerans där människors lika värde står i centrum, vilket kräver att människor känner tillit och förtroende till varandra och är delaktiga i samhällsutvecklingen. [2]

1.4 Social hållbarhet i Tyresö kommun

I kommunens översiktsplan klargörs att den sociala hållbarhetsaspekten, människors möjlighet att tillfredsställa sina behov, är målet med hållbarhet och hållbar utveckling. För att nå detta mål behöver hänsyn tas till ett stort antal faktorer, såväl sociala som ekologiska och ekonomiska. I planen sammanfattas hållbarhetsbegreppet med att den sociala hållbarheten är målet, den ekologiska hållbarheten är de grundläggande förutsättningarna och den ekonomiska hållbarheten är medlen för att nå målet. I kommunens översiktsplan listas även vissa skilda områden och mål som ska tas hänsyn till i den fysiska planeringen. Några av dessa är nationella mål för jämställdhet och nationella mål för funktionshinderspolitiken. [3] Dessa går även hand i hand med de globala hållbarhetsmålen Jämställdhet, Minskad ojämlikhet och Hållbara städer och samhällen. [4]

Tyresö kommun har år 2018 47 900 invånare och år 2035 beräknas antalet ha ökat upp till 60 000 invånare. Många av de som flyttade in i kommunen under 60- och 70-talet (som resulterade i att kommunen växte kraftigt) bor kvar i kommunen. Detta innebär att kommunens snittålder nu stiger och andelen äldre i befolkningen väntas öka samtidigt som andelen barn och unga beräknas vara oförändrad, vilket resulterar i att andelen som arbetar minskar.

1.5 Social hållbarhet inom avfallsbranschen

I samhället märks en utveckling mot större klyftor inom och mellan kommunerna. Tydligast klyfta märks mellan tre grupper; de som har mer eller mindre tid, de som har mer eller mindre pengar och de som har mer eller mindre kunskap om samhällets funktioner. Känslan av delaktighet och trygghet i samhället kan skilja sig stort mellan dessa grupper och förtroendet mot kommunen hänger ihop med detta. Inom avfallsbranschen blir detta tydligt då förtroende för insamlingssystemen och kommunen som myndighet hänger starkt ihop med hur mycket en person väljer att sortera



GLOBALA HÅLLBARHETS MÅL

De globala hållbarhetsmålen Jämställdhet, Minskad ojämlikhet och Hållbara städer och samhällen är utpekade i Tyresö kommuns Översiktsplan som särskilt viktiga för den sociala hållbarheten.



och engagera sig i frågor som rör avfallshantering. En faktor som diskuteras mer i samhället och som blir än mer aktuell är hur kommunen själv väljer att finansiera sina tjänster – det kan vara skillnad i vilka insatser som riktas mot vilka grupper, och vilka invånare som har möjlighet att ta del av tjänster där det finns högre budget. Att motverka klyftorna mellan grupperna och få alla grupper att känna högt förtroende är en nyckel för god resurshantering i kommunen.

Avfallshantering inkluderar på ett naturligt sätt den ekologiska dimensionen av hållbarhetsbegreppet då avfallshanteringens yttersta grund är att främja en miljömässigt hållbar framtid samt den ekonomiska dimensionen utifrån ett effektivt användande av material och resurser. På senare tid har dock även den sociala dimensionen av hållbarhetsbegreppet börjat implementeras och utvecklas. Det sociala hållbarhetsbegreppet kan inkludera bevarandet av sådant som människan anser har ett värde och utvecklande av sådant som människan anser är av ett värde som det behövs mer av i samhället. Sociala aspekter ur perspektivet avfallshantering kan vara många, men till exempel kan en socialt hållbar avfallshantering innebära:

- Trygghet för alla, både för dem som hämtar och lämnar avfall
- Tillgänglighet, både för dem som hämtar och lämnar avfall
- Kommunikation och information om lokala förutsättningar för avfallshantering, för alla oavsett bakgrund eller språk
- Rättvist fördelad avfallshantering, med åtgärder och insamlingssystem anpassade efter olika gruppers förutsättningar

1.5.1 UTMANINGAR FRAMÅT

Dagens samhälle utvecklas i snabb takt med stora förändringar, vilket medför utmaningar för avfallsverksamheten att hantera. Att sammansättningen av invånarna ändras både i ålder, bakgrund och intressen, tillsammans med en ökad förtätning av staden och att fler flyttar från landsbygden till staden, resulterar i att avfallshantering blir mer komplex. Att uppfylla ledorden "Det ska vara lätt att göra rätt!" kräver åtgärder och aktiva förändringar hos avfallsverksamheterna.

MÅLGRUPPERNAS FÖRÄNDRING

De senaste åren har befolkningarna i landets kommuner ändrat sammansättning, vilket ställer nya krav på kommunerna. I det föränderliga samhället flyttar fler människor över landets gränser än tidigare, vilket innebär att det finns fler kulturer och fler talade språk än tidigare. Kommunen måste nå alla sina invånare gällande avfallsverksamheten, dels för att uppfylla sin skyldighet att hämta avfall men också för att få med alla invånare i arbetet att sortera mer och slänga mindre. Genom de kulturkrockar och språksvårigheter som uppstår ställs det högre krav på kommunen att hantera detta.

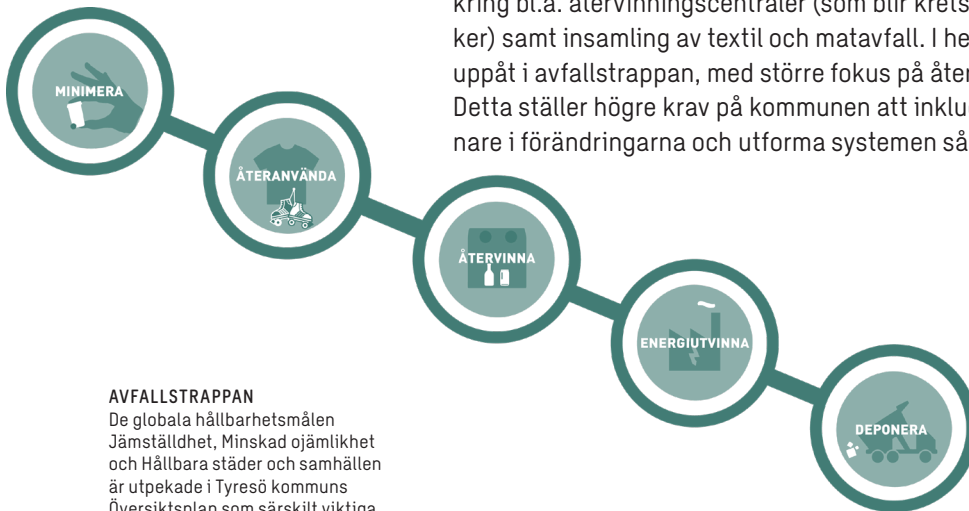
INSAMLINGSSYSTEMENS FÖRÄNDRING

I och med samhällets förändring och städernas utveckling förändras också insamlingssystemen. Idag finns det stora osäkerheten hur insamlingsystemen ser ut i framtiden, både vad gäller tekniker men också lagmässigt. Sedan ett antal år tillbaka har fler lagändringar påverkat insamling och behandling av förpackningar och tidningar, och sedan sommaren 2018 finns det nya förslag på förordningar för detta. I och med förordningsändringen ska förpackningar och tidningar hämtas mer fastighetsnära och ansvaret har flyttats från kommunens rådighet till producenterna. Förutom

DET SKA VARA LÄTT
ATT GÖRA RÄTT!

AVFALLETS LEDORD

Att uppfylla ledorden "Det ska vara lätt att göra rätt!" kräver åtgärder och aktiva förändringar hos avfallsverksamheterna.



AVFALLSTRAPPAN

De globala hållbarhetsmålen Jämställdhet, Minskad ojämlikhet och Hållbara städer och samhällen är utpekade i Tyresö kommuns Översiktsplan som särskilt viktiga för den sociala hållbarheten.

ändringar för förpackningar och tidningar sker en successiv förändring kring bl.a. återvinningscentraler (som blir kretsloppscentraler och returpar-ker) samt insamling av textil och matavfall. I hela landet ses en förflyttning uppåt i avfallstrappan, med större fokus på återbruk och avfallsminimering. Detta ställer högre krav på kommunen att inkludera alla kommunens invå-nare i förändringarna och utforma systemen så de passar alla.

TRYGGHET OCH TILLGÄNGLIGHET I INSAMLINGSSYSTEMEN

Trygghetsfrågan blir mer aktuell i samhället för varje år som går. Sta-tistiken visar att människor känner sig mer otrygga idag än för några år sedan. Detta är en trend som går i linje med det ökade antalet personer som utsatts för brott motsvarande år. [6] Kopplat till detta är det inom avfalls-verksamheten viktigt att hantera känslan och upplevelsen av otrygghet, då det kan påverka hur invånarna väljer att sortera sitt avfall. För att använda insamlingssystemen krävs att invånarna är trygga på platserna för insam-ling. På samma sätt behöver tillgängligheten vara god, för att varje invånare ska ha möjlighet att uppfylla sin skyldighet att sortera sitt avfall och lämna det på framtagna plats.

FÖRTROENDE

Att invånarna väljer att sortera och lägga sitt avfall på rätt plats kan härledas till invånarnas förtroende för systemen och för kommunen (samt den eventuella entreprenör som samlar in avfallet). Om invånarna inte tror att deras sortering tas omhand på rätt sätt kan det minska deras vilja till sortering. Olika grupper och personer har olika förtroende för kommunen som myndighet, och detta kan särskilja sig stort mellan de olika indikator-grupperna i denna analys. Hur förtroende fångas och förvaltas kan också skilja sig mellan grupperna och över tid. Det som skapade förtroende för en myndighet för femtio år sedan kan idag vara utdaterad och istället är det andra faktorer som ger en positiv känsla av förtroende. Studier visar att olika generationer har olika referensramar för vad som ger förtroende. [7]

NEDSKRÄPNING

Nedskräpning är ett problem i många kommuner. Nedskräpningen består av avfall som inte läggs i de papperskorgar som finns i kommunen samt dumpning av grovavfall eller kommunalt avfall i avskilda områden, i natur-områden eller i stadsmiljön. Problematiken med nedskräpning kräver i de flesta fall flera åtgärder som informationsinsatser, tillgängliga system och rätt anpassade system för invånarens behov. Ett samhälle med ökat nytt-jande av naturresurser samt ökad användning av plast ger i förlängningen mer nedskräpning och förvärrade negativa konsekvenser av den nedskräp-ning som sker.



OBETALT HUSHÅLLSARBETE

Obetalt arbete definieras som det arbete man utför utan betalning. Exempel på obetalt hushållsarbete är matlagning, städning, tvättning, byta däck på bilen och, aktuellt för denna analys, avfallshantering som t.ex. källsortering. I och med ett samhälle där det konsumeras mer och även slängs mer ökar det obetalda hushållsarbetet inom avfallshantering. Studier visar att män har ökat sin tid för obetalt arbete de senaste decennierna men det problematiska är att kvinnors tid i obetalt hem- och omsorgsarbete inte har minskat, trots att deras sysselsättningsgrad och tid i betalt marknadsarbete har ökat kraftigt. [8] I analysen nedan diskuteras hur det obetalda hushållsarbetet påverkas av avfallsplanens mål och vilka följd effekter det kan få.

1.6 Social hållbarhet för Tyresö kommuns arbete med avfallshantering

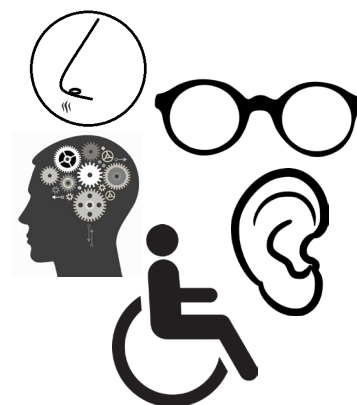
För Tyresö kommun är begreppen trygghet, tillgänglighet och delaktighet centrala vid utformning av avfallsinsamlingen och avfallsplanen. Inom dessa aspekter inkluderas de olika målgrupperna som alla har olika förutsättningar för och behov av trygghet och delaktighet.

1.6.1 TILLGÄNGLIGHET

I begreppet tillgänglighet brukar man inom avfallsområdet lyfta fysisk tillgänglighet som gångvägar och placering av behållare. Till exempel kan trappsteg, tunga dörrar, trånga passager eller andra utformningar i det fysiska rummet utgöra hinder för personer med nedsatt rörelse- eller orienteringsförmåga. Målgrupper som lyfts ur detta perspektiv kan vara personer med andra förutsättningar till fysisk tillgänglighet, t.ex. personer med funktionsnedsättning och äldre med nedsatt rörelseförmåga, barn samt personer utan bil (en viktig indikatorgrupp för just avfallshantering). Det ökade kravet på källsortering och källsorteringslösningar som finns längre bort från fastigheten innebär att många invånare får lämna avfall på flera platser och på platser långt från hemmet, vilket slår extra hårt mot personer med nedsatt rörelse- eller orienteringsförmåga och för de hushåll som inte äger bil. [9] Då andelen äldre i samhället förväntas öka i framtiden blir denna sociala aspekt alltmer aktuell.

1.6.2 DELAKTIGHET

Begreppet delaktighet brukar kopplas samman starkt med tillgänglighet, men det som i denna analys inkluderas i delaktighet, utöver fysisk tillgänglighet, är möjligheten till påverkan för personer som annars befinner sig i minoritetsgrupper. Att ha möjlighet att påverka beslut och bli införstådd med information som berör individen i fråga är centralt när en inkluderande avfallshantering diskuteras. För avfallshandlingen i Tyresö är delaktighet framförallt kopplat till målgrupperna äldre (som till viss del kan ha andra förutsättningar att nås av information när det mesta informationsmaterial läggs på internet) samt personer med annat förstaspråk än svenska (då den mesta informationen som skickas ut är på detta språk).



TILLGÄNGLIGHET

I begreppet tillgänglighet för avfallshantering lyfts särskilt den fysiska. Dock kan syn, lukt eller andra tillgänglighetsaspekter vara relevanta för möjligheten att hantera avfallet korrekt.



DIALOG

Att ha möjlighet att påverka beslut som påverkar en, samt bli införstådd i ny information är centralt för avfallshantering och dessutom starkt förknippat med tillgänglighet. Att nå samtliga grupper i kommunen kräver målgruppsanpassning.



1.6.3 TRYGGHET

En aspekt som är central i alla målgrupper och för hela avfallsverksamheten är trygghet. Upplevelsen av trygghet är central för var invånarna rör sig, hur de möter andra människor och vilka funktioner och system de nyttjar. För de identifierade målgrupperna ser upplevd trygghet olika ut, där olika grupper bedömer olika aspekter som viktiga för sin upplevda trygghet. T.ex. kan etnicitet, kön, ålder, funktionsnedsättning och socio-ekonomiska förutsättningar påverka känslan av trygghet. Det finns till exempel stora skillnader i upplevelsen av trygghet mellan barn och vuxna och mellan kvinnor och män, där det är vanligare att kvinnor är mer otrygga än män och andelen otrygga är särskilt stor bland de yngsta och äldsta kvinnorna. [10]

2. METOD

2.1 Vad är en social konsekvensanalys?

Att göra en social konsekvensanalys innebär att identifiera sociala konsekvenser och analysera metoder för hur man kan mildra negativa- och stärka positiva konsekvenser på människor. [11]

I översiktsplanen poängteras hur perspektivet människan i Tyresö är viktigt för att motverka segregation och påverka den lokala ekonomin i positiv riktning. En genomtänkt fysisk planering med en sammanhållen strategi är av stor vikt för att ge människor samma möjligheter att tillgodose sina sociala behov, särskilt människor som generellt har mer begränsade påverkansmöjligheter. [3] Denna SKA tas fram med utgångspunkten att ge alla boende i kommunen bästa möjliga förutsättningar för nödvändig service, ett hälsosamt liv och en ökad trygghet som i slutändan påverkar kommunens ekonomi positivt. Avfallsplanen som styrdokument och underlag för bland annat fysisk planering tar genom denna SKA sitt ansvar att identifiera målgrupper och analysera hur de påverkas av detta nya styrdokument – samt hur mål och åtgärder kan anpassas efter målgrupperna.

2.2 Vald metod

Den metod som använts för denna socialkonsekvensanalys är en metod som går ut på att visualisera indikatorgruppers fördelning i kommunen med hjälp av geografiska data. Processen gick ut på att identifiera de indikatorgrupper som bedöms särskilt intressanta för analysen, att kartlägga var de befinner sig i kommunen för att sedan analysera mål och åtgärder utifrån deras perspektiv. Indikatorgrupperna arbetades fram av avfallsplanens arbetsgrupp (kommunens avfallsverksamhet) tillsammans med projektledare från Sweco. Underlagen från framtagna kartunderlag samt analys av mål och åtgärder ger att avfallsplanen som styrdokument kan anpassas utifrån de identifierade gruppernas behov. Dessutom kan positiva konsekvenser som uppkommer tack vare målen förstärkas, och negativa konsekvenser kan minimeras. Som en bonus ger denna metod klar vägledning i hur kommunikationsinsatser och insamlingsystem kan anpassas för att passa grupperna bättre.



3. KONSEKVENSANALYS

3.1 Indikatorgrupper

Indikatorgrupper är de grupper i samhället som är extra utsatta eller identifierade som viktiga ur ett visst perspektiv. Vid val av indikatorgrupp är det vanligt att riskgrupper i samhället identifieras. Detta kan innebära grupper som i större utsträckning inte blir hörda vid forum för medborgardeltagande eller är socioekonomiskt utsatta. [11] För en socialkonsekvensanalys med avfallsperspektivet kan indikatorgrupperna dels vara utsatta grupper i samhället men också grupper som har särskilda behov för sin avfallshantering. Ur denna aspekt kan t.ex. barnfamiljer, hushåll utan bil, äldre utan möjlighet till egen transport och personer som inte talar svenska identifieras som indikatorgrupper.

För denna socialkonsekvensanalys har fem indikatorgrupper identifierats som viktiga för analysen. Märk väl att personer identifierade i en indikatorgrupp mycket väl går att finna i andra utsatta grupper i samhället. För denna analys betyder det att en kvinna som ingår i en barnfamilj även kan vara född i ett annat land och/eller inte ha tillgång till bil och/eller vara äldre än 65 år. Maktordningar mellan dessa kategorier lyfts inte i sig i denna analys men teorier om normsamverkan finns med som grund i analysen. [16]

Dessa fem indikatorgrupper är

- Äldre (65 +)
- Barn (och barnfamiljer)
- Personer med utländsk bakgrund
- Personer utan bil
- Kvinnor

Dessa fem grupper har olika förutsättningar och påverkas av avfallsplanen på olika sätt. Viktigt medskick i analysen är att komma ihåg att en förutsättning för att lyckas med inkluderande informationsinsatser eller systemändringar är att det inte är grupperna som ska ändra på sig för att tillgängliggöra sig information utan kommunen som måste möta behoven hos grupperna bättre. Syftet med analysen är att inkludera gruppens förutsättningar i arbetet framåt, inte att peka ut och förstärka synen på gruppen som annorlunda.

3.1.1 ÄLDRE (ÖVER 65 ÅR)

Gruppen äldre består i denna analys av personer som är 65 år eller äldre. Denna grupp är identifierad som en indikatorgrupp då äldre ofta har sämre funktionsförmåga, syn/hörsel samt har svårt att hantera längre avstånd till olika miljöer. I relation till avfallshantering har gruppen äldre ofta fysiskt svårare att transportera sitt avfall längre sträckor och hantera avfallet i offentliga miljöer. Gruppen äldre fungerar i avfallssammanhang både som gruppen med minst avfall och samtidigt som gruppen där många inte sorterar alls. Denna indikatorgrupp behöver specifikt tas hänsyn till när tillgänglighet diskuteras, samt i arbetet med riktad information. Den äldre gruppen har inte någon specifik avfallstyp kopplad till sig, förutom att de kan ha en ökad mängd medicinskt avfall samt eventuellt ökad mängd hygien- och sanitetsartiklar. I Tyresö beräknas andelen personer över 65 år öka med cirka 16 % 2013 – 2023 där snabbast ökning sker i antalet personer över 80 år. [3, 5]



INDIKATORGRUPPER

Grupper i samhället som är extra utsatta eller som inte blir hörda i medborgardialoger. Personer kan mycket väl tillhöra fler än en av dessa grupper samtidigt. Dessa fem grupper påverkas av avfallsplanering på olika sätt, och har med det som bakgrund särskilt lyfts ut i analysen.



PERSONER ÖVER 65 ÅR

Identifieras inte som en homogen grupp, men som har gemensamt att de är äldre. Med anledning av detta kan tillgänglighet och transport vara försvårat för gruppen.



BARNFAMILJ

Identifieras som hushåll med barn i åldern 0-18 år. Barnfamiljer med små barn har definieras som familjer med barn under 10 år.

3.1.2 BARN (OCH BARNFAMILJER)

Barn och barnfamiljer identifieras som de hushåll där barn i åldern 0–18 år bor. Gruppen barnfamiljer är identifierade som en viktig grupp ur avfallsperspektivet eftersom gruppen skiljer sig från andra grupper då de har annan komposition av avfall (t.ex. mycket avfall i form av blöjor och högre omsättning av kläder), de upplevs ofta vara svårare att nå med information samt upplever sig ofta ha mer tidsbrist än andra grupper.

Barn som indikatorgrupp är viktigt att ta hänsyn till i alla planer och i fysisk utformning då barn har andra behov än vuxna. Dels handlar det om att planer och andra styrdokument påverkar barn i ett långt perspektiv och barn har andra behov av inkludering och delaktighet än vuxna. Exempelvis behöver informationsmaterial som riktar sig till barn utformas på andra sätt och om dialog ska ske med barn krävs förberedande arbete för att det ur flera aspekter ska ske på rätt sätt. Det handlar också om att i planering av avfallshantering hantera barn som en riskgrupp där förebyggande arbete måste inkluderas så att inte barnet löper risk för skada (t.ex. att undvika att falla ner i behållare, fastna under tunga lock eller göra sig illa på vassa föremål). Indikatorgruppen barn är ett tydligt exempel på en grupp som är svagare i samhället (både fysiskt och psykologiskt) och som dessutom i mindre utsträckning blir hörda i samhället. I och med att FN:s barnkonvention träder i kraft som svensk lag 2020 är det än mer aktuellt att tydligt inkludera barnperspektivet (liksom barnets perspektiv) tidigt i planeringsfasen.

Vid hantering och riktade insatser mot barn och barnfamiljer bör djupare analys och specifikation göras kring hur hushållssammansättningen ser ut, då det kan skilja sig mycket i barnfamiljer med barn i 0–10 år och barnfamiljer med barn 10–18 år.

3.1.3 PERSONER MED UTLÄNDSK BAKGRUND

Gruppen utländsk bakgrund är i Sverige idag en grupp som i dagens samhälle inte sällan exkluderas på grund av språk, kulturella skillnader, trosuppfattning eller traditioner. Personer som är födda i ett annat land kan vara uppväxta med andra avfallssystem och tankebanor kring avfallshantering än de som finns i Sverige idag. Ur denna aspekt kan denna grupp behöva andra insatser från kommunen för att få rådande insamlingssystem i kommunen förståbara och implementerbara i deras vardag. Personer med språkligt hinder utgörs av personer som inte kan göra sig förstådd eller inte förstår det rådande språket, i detta fall svenska. Denna grupp kan ha ett större behov av service samt information översatt till andra språk, för att övervinna eventuella språkbarriärer. Utöver detta kan denna grupp skilja sig från andra genom att de kan ha en del importerade varor som inte omfattas av samma lagstiftning eller behöver hanteras på annat sätt än de produkter som är producerade i Sverige.

Viktigt att komma ihåg är att gruppen utländsk bakgrund inte är homogen utan gruppen består av olika kulturer, språk, avfallsmängder och förutsättningar – på samma sätt som alla invånarna i Tyresö kommun skiljer sig från varandra. Gruppens kunskaper skiljer sig antagligen på fler sätt



PERSONER MED UTLÄNDSK BAKGRUND

Identifieras inte som en homogen grupp, men som har gemensamt att de exkluderas på grund av språk, kulturella skillnader, trosuppfattning eller traditioner.



än antal länder personerna tidigare bott i; vissa är vana vid fastighetsnära insamling för alla avfallsfraktioner, andra vid system som liknar Sveriges och andra vid obefintlig nationell sortering. Den geografiska analysen och konsekvensanalysen som genomförs nedan utgår från att kommunen behöver bli bättre och verkar för att kommunen ska bli bättre på att hantera förutsättningarna för de personer som vanligtvis hamnar utanför kommunens planering och utformning.

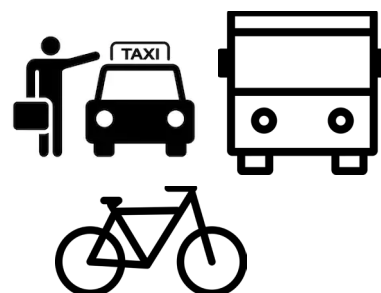
3.1.4 PERSONER UTAN BIL

Denna grupp är en differentierad sådan som inbegriper barnfamiljer, singelhushåll, kvinnor, män, äldre, unga vuxna, personer med utländsk bakgrund osv. Det enda gruppen som helhet har gemensamt är att de inte har bil i hushållet. Personer utan bil är till skillnad från de andra identifierade indikatorgrupperna inte en vanlig indikatorgrupp i sociala konsekvensanalyser men när det kommer till avfallshantering är denna aspekt och grupp viktig. Ur avfallshanteringsperspektivet har personer med bil andra möjligheter till tillgänglighet än de utan bil. Personer utan bil har svårare att ta sig till återvinningscentraler och återvinningsstationer. För att uppnå mål med enkla insamlingssystem och god tillgänglighet krävs att både personer med och utan bil har möjligheter att lämna sitt sorterade avfall. Personer utan bil har inte specifika avfallstyper (som andra indikatorgrupper kan ha) men en eventuell positiv bieffekt från denna grupp kan vara att de inte i lika hög utsträckning kan transportera hem stora saker och därmed inte genererar samma mängd avfall.

3.1.5 KVINNOR

Gruppen kvinnor väljs ofta ut som indikatorgrupp då kvinnor inom många aspekter får sämre förutsättningar och möjligheter än män. Exempelvis har kvinnor andra möjligheter än män i arbetslivet, kvinnor är otryggare än män, kvinnor utför oftast mer obetalt hushållsarbete och kvinnors förutsättningar för utrymme i det offentliga rummet hanteras på ett annat sätt än männens. Just känslan av otrygghet är något som upplevs väldigt olika mellan könen och åtgärder för att hantera det är aktuellt i planeringsprocessen.

Denna analys går ut på två steg; först utifrån kartmaterial analysera hur grupperna fördelas i kommunen och sedan analysera hur grupperna påverkas av avfallsplanens mål och åtgärder. En geografisk kartläggning med uppdelning kvinnor och män ger inte användbara resultat – varför en sådan analys ej genomförts. För just indikatorgruppen kvinnor ligger fokus istället på att utifrån jämställdhetsperspektivet analysera positiva och negativa konsekvenser utifrån framtagna mål och åtgärder.



PERSONER UTAN BIL

Inbegriper även flera av de andra grupperna, som barnfamiljer, singelhushåll, kvinnor, män och äldre liksom unga vuxna och personer med utländska bakgrund. De har gemensamt att de inte äger eller har tillgång till bil, vilket kan försvåra transport av avfall, men också transport av skrymmande nya varor eller möbler.



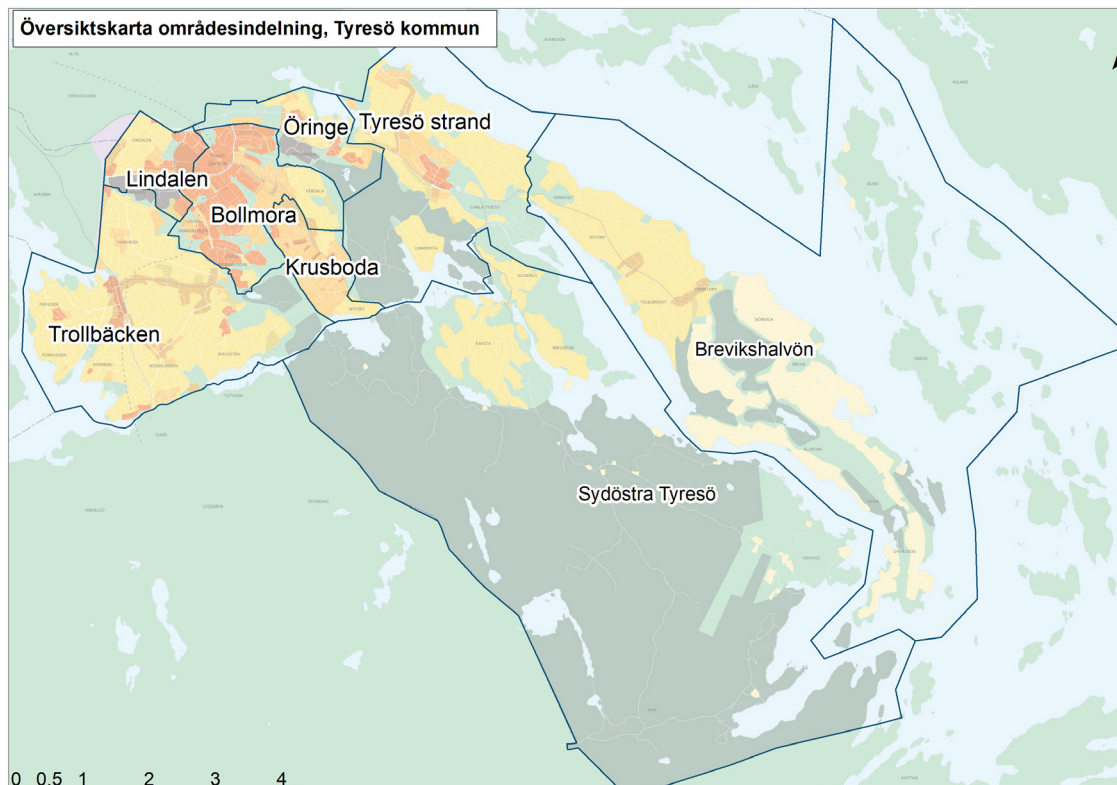
KVINNOR

Är otryggare än män, utför mer obetalt hushållsarbete, samt har sämre förutsättningar för utrymme i det offentliga rummet. Känslan av otrygghet är viktigast att förändra i planeringssammanhang.



3.2 Geografisk kartläggning av indikatorgrupper

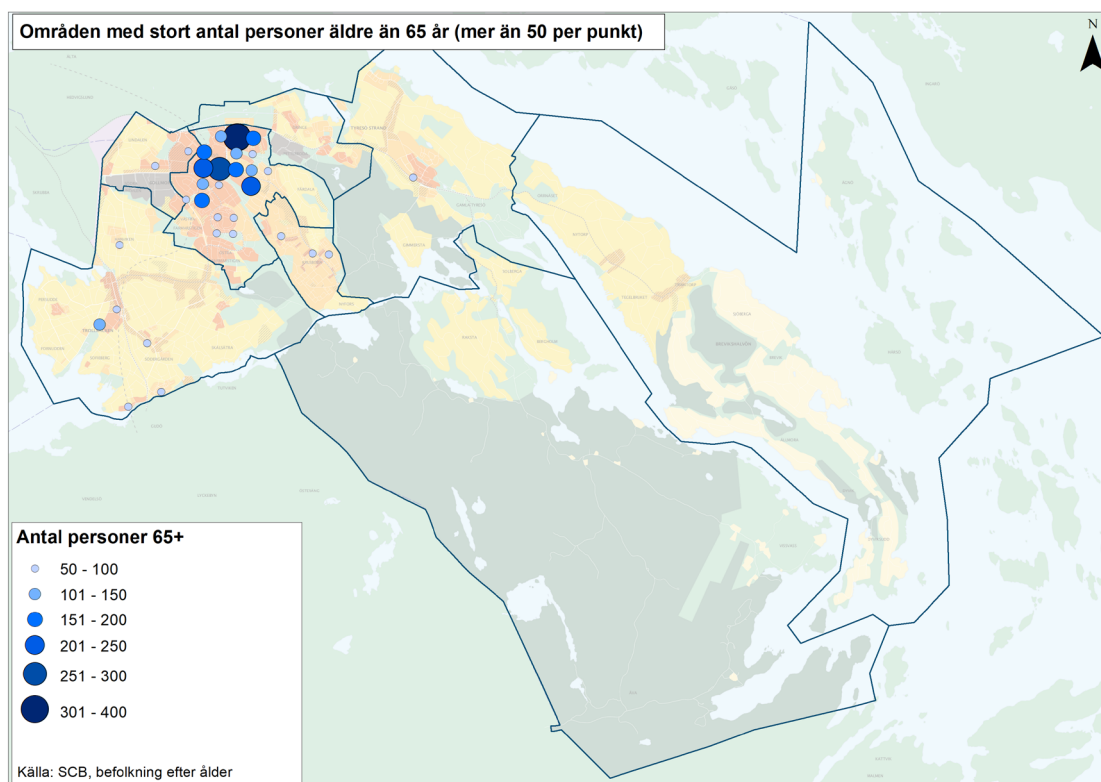
Nedan visas den geografisk kartläggning som genomförts för att för att synliggöra hur de olika indikatorgrupperna fördelas i kommunen. Den geografiska kartläggningen är genomförd för att kunna analysera hur olika insamlingssystem kan utformas för olika grupper, för att information som går ut passar vald målgrupp samt för att få en uppfattning om var insatser i olika former kan behöva genomföras kopplat till grupperna. Information om de olika indikatorgrupperna har hämtats från kommunens samt SCB:s data. Analysens resultat redovisas med hjälp av kommunens administrativa indelning i åtta delområden (figur 1).



Figur 1. Kommunens områdesindelning som är grund för tolkningen av resultatet



3.2.1 ÄLDRE (ÖVER 65 ÅR)



Figur 2. Punkter med minst 50 personer över 65 år

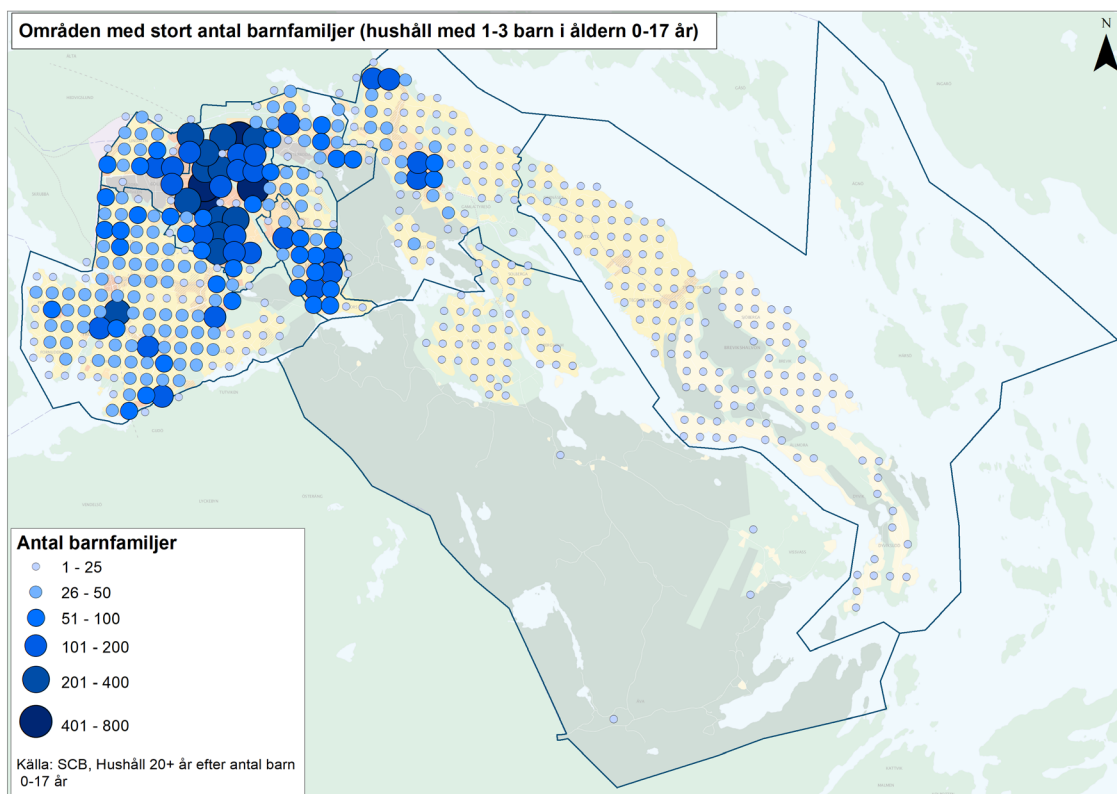


KARTLÄGGNING
Flest personer över 65 år bor i centrala Tyresö, Bollmora.

I figur 2 kan utläsas de punkter i kommunen där det per punkt bor minst 50 personer över 65 år. Personer över 65 år bor fördelat över hela kommunen, men som den generella befolkningstätheten visar bor majoriteten av personer över 65 år i Bollmora. Bara enstaka punkter med fler än 50 personer över 65 år återfinns i resten av kommunen; då i Trollbäcken, Krusboda och en specifik punkt i Tyresö strand. I Bollmora finns å andra sidan flera punkter med ett högt antal personer över 65 år, och i norra delen av Bollmora finns en punkt med över 300 personer – vilket är det högsta antalet äldre på samma plats i hela Tyresö kommun. Av de områden som inte är markerade på kartan; Brevikshalvön, sydöstra Tyresö och Tyresö strand finns punkter med äldre men de är färre än 50 personer per punkt. Dock kan områden med få hushåll till 90 % bestå av hushåll med äldre personer, men antalet är fortfarande lågt. Dessa tillägg av kartmaterial och underlag har kommunen tillhandahållits.



3.2.2 BARN (OCH BARNFAMILJER)



KARTLÄGGNING

Flest barnfamiljer bor i eller i närheten av centrala Tyresö, Bollmora. Barnfamiljer finns dock i hela kommunen.

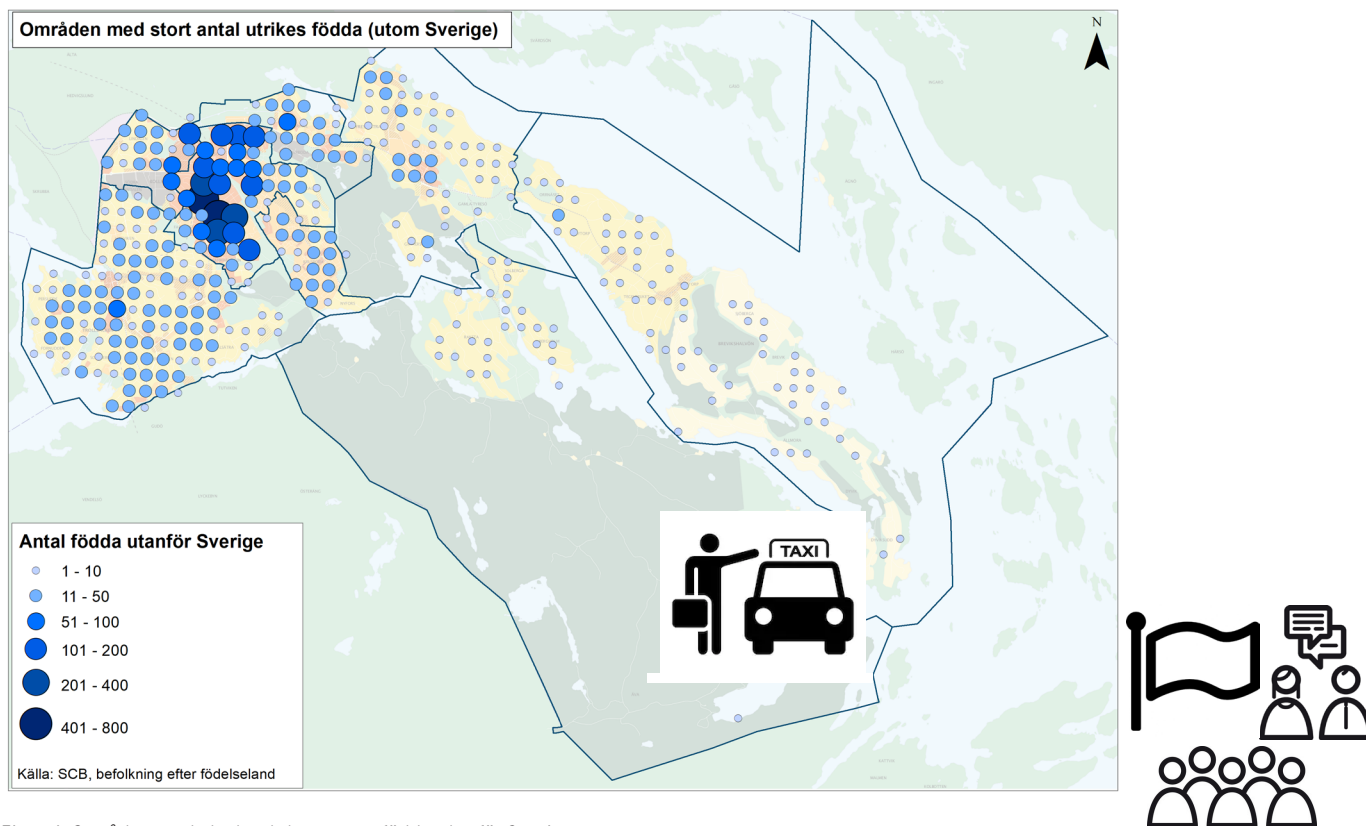
Figur 3. Antal barnfamiljer, hushåll med 1–3 barn i ålder 0–17

Hushåll med ett till tre barn återfinns i hela kommunen men flest antal hushåll i samma punkt återfinns i Bollmora (figur 3). De centrala delarna av Bollmora har störst antal hushåll med barn, men även i norra Bollmora finns ett antal punkter med stort antal (401–800) barnfamiljer per punkt, och flera punkter som nästan är uppe i samma nivå. I Trollbäcken finns ett stort antal barnfamiljer jämnt fördelat men några punkter med många barnhushåll sticker ut i centrala och i södra delen av Trollbäcken. Även i Krusboda finns ett stort antal barnfamiljer och i vissa delar av Lindalen, Öringe och Tyresö strand finns relativt många hushåll med barn. På Brevikshalvön och i Sydöstra Tyresö är antal hushåll med barnfamiljer genomgående lågt.

För att dra nytta av dessa underlag ur avfallssynpunkt har en tilläggsanalys gjorts utifrån dessa underlag. Tilläggsanalysen baseras på att identifiera vilka punkter som finns där många hushåll har barn i åldern 0–6 år (som man i avfallssammanhang brukar benämna som en ålderskategori med mer avfall som blöjor och matavfall). Av tilläggsanalysen kan utläsas att punkter med generellt stort antal barn skiljer sig från de punkter där det finns många småbarn. I centrala Tyresö finns ett stort antal barnfamiljer men liten del av barnen är i åldern 0–6 år. Brevikshalvön utmärker sig som ett område där det visserligen inte finns särskilt många barnfamiljer men de barnfamiljer som finns består nästan uteslutande av hushåll med småbarn. Andra områden där barnhushållen består av barn i åldern 0–6 år är i Sydöstra Tyresö, delar av Tyresö strand och Östra delen av Lindalen. I Trollbäcken finns, som kan utläsas av figur 3, många barnhushåll men där har bara mellan 40–80 % av barnhushållen småbarn. Samma analys kan utläsas för området Krusboda.



3.2.3 PERSONER MED UTLÄNDSK BAKGRUND

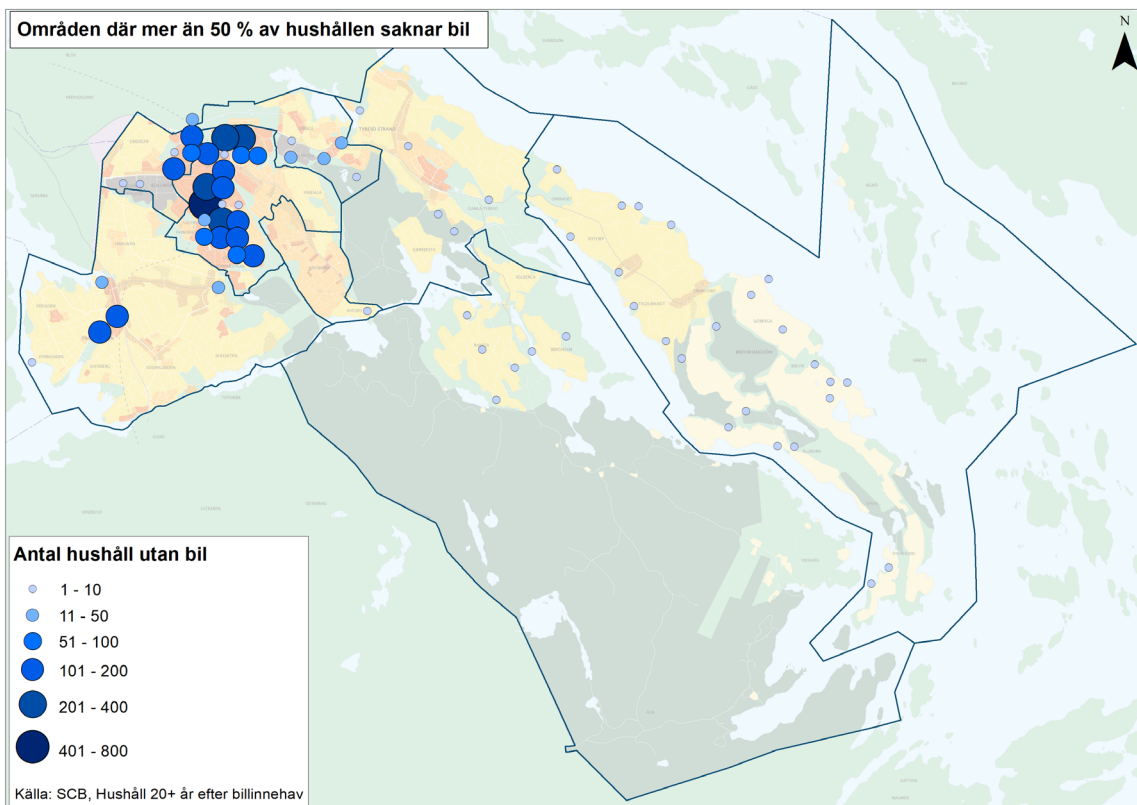


Figur 4. Områden med stort antal personer födda utanför Sverige

Personer födda utanför Sveriges gränser bor i hela Tyresö kommun men högst antal är relativt centralt fördelat (figur 4). Flest antal bor i hela Bollmoraområdet, men även ett stort antal bor i Trollbäcken, Öringe och i Krusboda. När kartmaterialet analyseras vidare kan utläsas att på de punkter där flest utlandsfödda bor (centrala Bollmora) är en stor andel av dem födda utanför Europas gränser. En stor del av de utlandsfödda i Trollbäcken, Öringe, Lindalen och Tyresö Strand är födda i Norden och till viss del inom Europas gränser (inte lika många födda utanför Europas gränser). I centrala Tyresö finns punkter med över 600 personer som är födda utanför Sverige (och Europas) gränser.



3.2.4 PERSONER UTAN BIL



KARTLÄGGNING

Personer utan bil bor vanligen i eller i närheten av centrala Tyresö. Kartläggningen kan dock vara missvisande då företagsregistrerade bilar inte syns i kartläggningen.

Figur 5. Områden med hög andel hushåll utan bil

Hushåll utan tillgång till bil återfinns i hela kommunen men flera punkter där färre än 50 % av hushållen har bil syns i Bollmora (figur 5) där en punkt i centrala delen har mellan 451–500 hushåll som saknar tillgång till egen bil. På Brevikshalvön finns ett antal punkter där färre än 50 % hushåll har tillgång till bil men räknat i antal är det bara mellan 1–50 hushåll per punkt. I centrala Trollbäcken finns två statistikrutor där 100–150 hushåll saknar tillgång till bil men i övriga delar av Trollbäcken är tillgången till bil generellt hög. Samma gäller för Krusboda och Tyresö strand, där endast ett fåtal punkter finns där färre än 50 % av hushållen har bil och det berör i båda fallen 1–50 hushåll totalt.

En stor osäkerhet kring bilinnehav finns baserat på dataunderlagets utformning. Underlaget från SCB avser hushåll där det bor personer över 20 år som har en personbil i trafik ägd av en fysisk person. Det gör att företagsbilar, tjänste- och förmånsbilar som kommuninvånarna har tillgång till inte syns i statistiken. Det är en felkälla som inte går att korrigera i analysen som utförts, men det är rimligt att misstänka att det finns hushåll i kommunen som har tillgång till bil även om den inte ägs av personer i hushållet.



KARTLÄGGNING

Kvinnor finns i hela kommunen och har därför inte illustrerats på karta som de andra indikatorgrupperna.

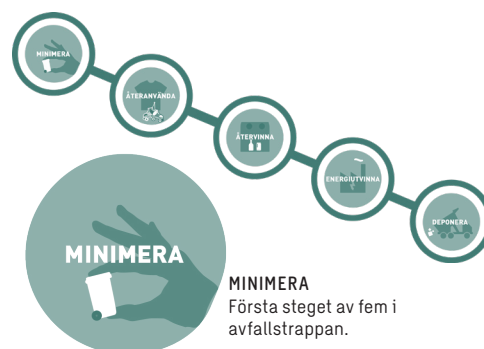


3.3 Effekter av mål och åtgärder i avfallsplanen för indikatorgrupperna

I detta kapitel kommer avfallsplanens mål analyseras utifrån eventuella konsekvenser för identifierade indikatorgrupper. Analysen görs utifrån antagandet att målen alla har uppnåtts 2030 och hur resultatet då har påverkat de olika grupperna.

3.3.1 FOKUSOMRÅDE 1 HÅLLBAR KONSUMTION FÖR AVFALLSMINIMERING

Mål 1.1 a) År 2025 ska mängden rest- och matavfall ha minskat med 25 % i jämförelse med år 2015.
b) År 2030 ska mängden kommunalt avfall per invånare ha minskat med minst 25 % i jämförelse med år 2020.
Mål 1.2 År 2030 har det onödiga matsvinnet minskat med minst 50 % i jämförelse med år 2020.
Mål 1.3 År 2030 har den totala mängden textilavfall i restavfallet minskat med minst 50 % i jämförelse med år 2020.
Mål 1.4 a) År 2030 har ingen fastighet mer än 5 km till närmaste insamlingsplats för återbruk av någon fraktion, och andelen invånare som har mindre än 1 km till närmaste återbruksstation ska öka till 75 %.
b) Kommunen är ett gott föredöme genom att erbjuda alla sina verksamheter ett system för återbruk av möbler, kontorsmaterial och andra föremål.



För att uppnå hållbar konsumtion i kommunen behöver såväl beteendeförändringar som teknikutveckling ske. I arbetet med att förebygga avfall hamnar mycket fokus på det enskilda hushållet och invånaren. För att målen ska uppnås behöver invånarna ta det aktiva beslutet att konsumera mindre, konsumera smartare och att återanvända i större utsträckning. Forskning visar att i arbetet med att uppnå beteendeförändringar är kunskap en nyckel. För att uppnå beteendeförändringar kring konsumtionsmönster finns behov av ökad kunskap om miljö och insamlingssystemen samt nyttan som uppstår vid hållbara konsumtionsmönster. [12] Målgrupperna som identifierats i denna analys har olika förutsättningar för att nås av information och därigenom få en höjd nivå av kunskap. Först och främst kan den geografiska analysen som gjorts ovan användas för att rikta information mot dessa grupper för en effektiv spridning och säkerställa att den är aktuell för respektive hushåll. Nedan beskrivs hur målgrupperna berörs av insatser för att uppnå målet och hur de berörs av konsekvenser om målet uppnås.



AVFALLSMINIMERING
Delmål 12-3 av de globala hållbarhetsmålen innebär att matavfallet ska minska med 50% per capita. Fokusområde 1 går hand i hand med detta.

Sociala konsekvenser vid måloppfyllelse, för äldre (över 65 år)

Äldre kan ibland upplevas ha större utmaningar för att ta del av information som kommer ut i nya kanaler, t.ex. digitala, och om målen uppnås genom ökade kommunikationsinsatser som drivs i nya kanaler behöver de äldre inkluderas i forum de använder sig av. Om information i tryckt skrift eller i adresserade utskick helt tas bort behöver en analys genomföras kring hur det kan påverka den äldre befolkningen. Ett alternativ är att tryckt information endast riktas till hushåll med äldre invånare och övrig befolkning får information i digitala kanaler eller genom andra alternativa kommunikationssätt.





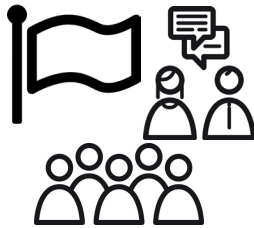
En viktig aspekt av gruppen äldres inflytande på fokusområdet *hållbar konsumtion* är ur perspektivet att äldre generellt är mycket bättre på smart resurshantering än yngre. Kommunen behöver fundera på om denna grupp verkligen är den som ska nås och diskussion bör snarare handla om hur denna grupp kan verka som goda förebilder för att påverka yngre och medelålders personer i deras närhet.



Sociala konsekvenser vid måluppfyllelse, för barn och barnfamiljer

Att genomföra insatser som verkar till att slänga mindre mat, återanvända och konsumera mindre kläder och generellt konsumera mindre produkter kan hjälpa barnfamiljer såväl ekonomiskt som tidsmässigt, då de lägger mindre tid och pengar på att konsumera. Uppfyllelsen av målet kan alltså ge direkta fördelar för barnfamiljerna trots att de under en viss period behöver ta av sin redan tajta tidsram på att lära sig nya system.

Hushåll med barn har den stora fördelen att de vuxna i hushållet i många fall får information och lär sig i takt med att barnen går i skolan. Kommunikationsvägar som inkluderar skolor och redan befintlig kontakt mellan kommunen och föräldrarna är därför en god väg att gå. I övrigt bör informationsinsatser och åtgärder fokuseras där barnfamiljer rör sig och inte kräver extra insatser från familjerna.



Sociala konsekvenser vid måluppfyllelse, för personer med utländsk bakgrund

Att få en hållbar konsumtion i form av smartare inköp och mindre svinn tjänar alla grupper ekonomiskt på, så också denna grupp. Vid behov av riktad information mot områden eller hushåll med annan bakgrund behöver kommunen se vilka specifika grupper som finns i kommunen och på vilka sätt de nås bäst av information. T.ex., visar den geografiska analysen att många av de som är födda i ett land utanför Europa bor i centrala Tyresö – om kommunen anser att informationen inte kommer fram bör kommunen fundera på andra kommunikationsinsatser i det specifika området. Vilka språk används i området, vilka förkunskaper finns och hur förmedlas information inom grupperna? Grupperna kan använda sig av annan förmedling av information annat än informationsblad, t.ex. genom sammankomster.

Om målen uppnås till 2030 genom att systemen är utvecklade och informationsinsatserna blivit lyckade och inkluderande kan denna grupp ha fått positiva följd effekter av målen, som att de fått ökat deltagande och delaktighet i systemens utformning. Detta kan få positiva följd effekter, t.ex. att de får högre förtroende och kunskap om kommunen som myndighet och som organisation. Om målet istället uppnås genom att insatser riktas mot andra grupper än denna, t.ex. för att gruppen upplevs som för svår att nå eller svår att förstå – då kan delaktigheten hos gruppen upplevas som mindre och förtroendet för kommunen kan minska drastiskt.



Sociala konsekvenser vid måluppfyllelse, för hushåll utan bil

Denna grupp påverkas på många sätt när avfallssystemen utvecklas då, som tidigare nämnts, sorteringsmöjligheterna utvecklas mot centrala placeringar i kommunerna där utveckling ofta sker på kommunernas återvinningscentraler (speciellt för textilinsamling). De som ej har bil kan kraftigt påverkas av att inte få tillgång till systemen på samma sätt som resterande



hushåll i kommunen. För att denna grupp inte nämnvärt ska påverkas negativt behöver kommunen se till att eventuella centrala lösningar kompletteras med lösningar vid fastigheten. Tyresö kommun arbetar idag med många mobila lösningar och vidareutvecklas dessa och anpassas efter de områden där störst behov finns kan denna grupp inkluderas på ett bra sätt.

Sociala konsekvenser vid måluppfyllelse, för kvinnor

Som tidigare nämnt beror konsekvenserna på hur systemen utformas men kvinnor upplevs generellt mer otrygga i det offentliga rummet och nya systemen bör utformas med detta i åtanke, t.ex. bör jämställdhetsperspektivet inkluderas vid utveckling av nya insamlingssystem. På samma sätt bör informationsmaterial tas fram med ett jämställdhetsperspektiv, då det finns hypoteser om att kvinnor och män tar till sig information på olika sätt.

Det finns teorier om att kvinnor är mer miljömedvetna än män [17] och således borde det visa sig i att kvinnor sorterar och återbrukar mer än män (dock finns ingen tydlig forskning på detta). Om dessa teorier stämmer har kvinnor mycket att vinna på detta fokusområde och dessa mål. Om t.ex. systemen för resurshushållning utvecklas kan konsekvensen bli att kvinnor återbrukar mer textil och minskar matsvinnet, vilket ger direkta positiva ekonomiska konsekvenser genom minskade nyinköp och lägre kostnader för avfallshantering. Dessa positiva ekonomiska följder blir speciellt tydligt för kvinnor då kvinnor generellt är mer ekonomiskt utsatta än män. Ur detta resonemang kan en jämställdhetsanalys av avfallstaxan även vara intressant, för att utröna om miljöstyrning (som att det går att tjäna ekonomiskt på att återbruka mer och slänga mindre i restavfallet) kan ge direkta vinster för kvinnorna.





3.3.2 FOKUSOMRÅDE 2 HÅLLBAR SORTERING FÖR ÖKAD MATERIALÅTERVINNING

Mål 2.1 År 2030 är minst 65 % av matavfallet utsorterat och behandlas biologiskt till biogas och biogödsel.

Mål 2.2 År 2030 har den totala mängden förpackningar och tidningar minskat med minst 20 % i jämförelse med år 2020.

Mål 2.3 År 2030 går minst 50 % av grovavfallet till materialåtervinning.

Mål 2.4 År 2023 sorterar alla kommunala verksamheter ut förpackningar och tidningar samt matavfall.

För att uppnå ökad utsortering krävs att alla grupper i samhället bidrar med sin del och sorterar sitt avfall. För att uppnå detta krävs beteendeförändringar, vilket är genomgående för avfallsplanens alla mål. För detta specifika fokusområde krävs dock även genomtänkt fysisk planering då forskning visar att individens val att sortera dels grundas i mått av kunskap och personlig motivation men också i praktisk genomförbarhet. [13] Då kunskapsfrågan och personlig motivation analyseras i kapitlet ovan fokuserar denna del på den praktiska fysiska utformningen och synliggör tydliga skillnader mellan målgruppernas förutsättningar och behov. Resultatet från den geografiska analysen kan med fördel jämföras mot plockanalyser och kundundersökningar för att visa på hur målgrupperna känner sig berörda av befintliga insamlingsystem och i vilken omfattning de har verktyg för att använda sig av dem.



Sociala konsekvenser vid måluppfyllelse, för äldre (över 65 år)

Denna grupp är en som vid åtgärder för att öka utsorterade mängder kan komma att drabbas negativt om inte åtgärder vidtas. Som nämnt tidigare finns det i Sverige idag ett ökat krav på källsortering och i och med städernas förtätning har lösningen på många håll varit att ha källsorteringslösningar längre bort från fastigheten, t.ex. genom kvarternära insamling eller centrala insamlingar i kommunen. Detta slår hårt mot den äldre gruppen i samhället som kan ha svårt att röra sig längre sträckor. För de äldre som har hemtjänst, eller på annat sätt betalar för hjälp i hemmet, kan denna utveckling även slå hårt ekonomiskt då deras betalda hjälp kan behöva utökas till att även inkludera transport till sorteringsstation. Från nationellt håll försöker man arbeta för att öka den fastighetsnära insamlingen genom diverse fastighetsnära insamlingsystem och mobila lösningar som alternativ till annars mer avlägsna platser. Om kommunen kan anamma detta tanke sätt kan riskerna för denna grupps negativa konsekvenser minskas och istället kan gruppen inkluderas i framtidens sorteringsmöjligheter. Ett alternativ för att inkludera denna grupp kan vara att i områden där en hög andel äldre bor specialutforma källsorteringslösningar som är lättillgängliga eller finns i deras egna hem.



Sociala konsekvenser vid måluppfyllelse, för barn och barnfamiljer

Om målen med ökad sortering till 2030 uppnås gynnar det överlag barn och barnfamiljer då det ger en bättre framtidsbild för nya generationer. Dessutom är yngre generationer generellt mer miljömedvetna än äldre då de sedan barnsben lärt sig agera miljömedvetet [18], även om det också finns studier som visar på motsatsen [19]. Detta kan innebära att yngre generationer kan vara bättre på utsortering och ställa högre krav på sortering och miljöarbete vilket tyder på att nya system kan passa nya generationer



bättre. Det är dock inte helt säkert eftersom äldre har sett de senaste årens förändringar och därmed ha en högre grad av medvetenhet. Ur barnperspektivet är en viktig aspekt framåt att det är viktigt att inkludera barnen i samrådsarbetet eller andra medborgardialoger, då de som är barn idag är de som ska använda systemen i egna hem i framtiden. Känner sig dessa delaktiga redan vid ung ålder är chansen stor att de känner delaktighet och motivation i framtiden. Exempel på hur detta kan genomföras är genom att belysa sortering än mer i pedagogiken samt att ge barnen utrymmen och forum för diskussion där de kan göra sin röst hörd. På detta sätt kan även barnens föräldrar nås då barn ofta tar med sig informationen hem och påverkar sin familj.

För att komplettera detta kan sorteringslösningar finnas vid platser dit föräldrar och barn går, t.ex. lekplatser och mataffärer. Vid utformning av nya system är barnperspektivet mycket viktigt att inkludera, då barn har andra behov och förutsättningar än vuxna i samhället. Till exempel måste systemen vara anpassade på ett säkert sätt så ingen risk finns att falla ner eller fastna i behållare, att det inte finns vassa kanter eller tunga lock. Detta speciellt i områden med många barn eller på platser där barn rör sig (framförallt där de rör sig utan vuxen närvaro).

Barnfamiljer är, som tidigare nämnt, en grupp som har mycket avfall (framförallt matavfall och blöjor) och ofta upplever sig ha begränsad tid för sortering. Som i tidigare analys kan ett fokus på ökad sortering ge en startsträcka där de behöver lägga ner tid på att lära sig systemen, men vid ett implementerat system kan denna grupp vara en som upplever sig tjäna mest på systemet.

Sociala konsekvenser vid måluppfyllelse, för personer med utländsk bakgrund

Som kan utläsas av den geografiska analysen bor en stor andel av personer med utländsk bakgrund i områden med flerbostadshus – i relation till att personer födda inom Sveriges gränser i högre utsträckning bor i villa eller motsvarande småhus. Som tidigare nämnts är det ur detta mål viktigt med fysisk utformning och generellt är möjligheterna till fysiska utrymmen för sortering i hemmet svårare i flerbostadshus. Gemensamma miljörum kan finnas men i många fall saknas utrymmen i det egna hemmet för sortering. För att inkludera denna grupp behöver fysisk utformning i hemmet ses över och speciella insatser i samarbete med fastighetsägare kan behövas från kommunens håll. Som tidigare nämnts kan denna grupp även behöva andra utformade informationsmaterial och i andra kanaler och genom att en stor del av denna målgrupp bor i flerbostadshus försvåras kommunikationsmöjligheterna ytterligare.

Analysen visar att om denna grupps behov eller förutsättningar inte inkluderas i arbetet framåt kan målet vara svårt att nå. Om krav på ökad utsortering genomförs utan att denna grupp inkluderas genom dialog eller riktade fysiska insatser kan känslan av utanförskap förstärkas. Om däremot kommunen inkluderar gruppen i kommunikationen, i arbetet med nya system och för att hitta möjligheter till sortering i det egna hemmet kan måluppfyllelse ge stora positiva effekter för gruppen.

Sociala konsekvenser vid måluppfyllelse, för hushåll utan bil

Idag har de områden i kommunen med stort antal hushåll utan tillgång till bil flera återvinningsstationer i närområdet. Dock upplevs platserna svåra



TRÄ- OCH PLASTLESAKER
Barnfamiljer har ofta mycket avfall samtidigt som de kan uppleva sig ha begränsad tid för sortering. Kläder, leksaker och blöjor är vanligt avfall.





att ta sig till utan bil [20]. Om målet att öka utsorteringsgraden uppfylls genom att öka tillgången till centrala återvinningsplatser i kommunen på samma sätt som de ser ut idag kan det ge negativa konsekvenser för gruppen då otillgängligheten blir än mer markerad. Känslan av maktlöshet och frustration kan förstärkas då viljan att vara delaktig kan finnas men möjligheterna saknas. Om detta mål ska uppfyllas med alla målgruppers delaktighet bör den geografiska analysen tas med i arbetet framåt och utformning av nya system eller utökning av befintliga bör inkludera tillgänglighet för invånare utan tillgång till bil. Kvartersnära insamlingsplatser eller mobila lösningar är alternativ som bör övervägas i områden där ett stort antal hushåll saknar tillgång till bil.



Sociala konsekvenser vid måluppfyllelse, för kvinnor

Kvinnor i Stockholmsregionen rör sig generellt mer till fots, på cykel eller i kollektivtrafiken än vad män gör och en teori är att kvinnor kan tänka sig att röra sig längre sträckor för att lämna sitt avfall. [14] Om målet med ökad sortering uppnås med hjälp av centrala lösningar (t.ex. fler återvinningsstationer) kan detta indirekt medföra negativa konsekvenser för kvinnor då det medför fler längre transporter med kollektivtrafik, på cykel eller till fots till och från centrala sorteringsanläggningar. Däremot ökar tillgängligheten för kvinnor om antalet kvartersnära återvinningsstationer eller mobila lösningar ökar. Å ena sidan kan utökad insamling på återvinningscentraler medföra negativa konsekvenser för kvinnor då de inte i samma utsträckning har tillgång till eller använder bil och då exkluderas från insamlingen. Å andra sidan kan ökade krav på återvinningscentraler ge ökade krav på männens sortering och indirekt ger det positiva effekter för kvinnor. Detta utgår dock från ett heteronormativt perspektiv där ett hushåll består av en man och en kvinna och då många hushåll inte passar in i denna heteronormativa grundföreställning bör denna eventuella positiva effekt ej lyftas fram som en säkerhet.



MATERIALÅTERVINNING

För att uppnå ökad materialåtervinning krävs att alla sorterar sin del av avfallet, tex genom att sortera matavfall och förpackningar separat.

Oavsett vem i hushållet som driver sorteringen och om utvecklingen ger centrala eller lokala återvinningsmöjligheter är det viktigt att inkludera jämställdhetsfrågan i lokalisering och planering av insamlingsställen. Detta för att både öka kvinnors tillgänglighet till systemen men också minska den otrygghet som kvinnor oftare upplever i offentliga miljöer.

Ytterligare en aspekt som kommunen bör reflektera över är huruvida en ökad sortering i hemmet ger ökat fokus på obetalt hushållsarbete, som ofta drabbar kvinnor. Nationell statistik visar att kvinnor i högre utsträckning än män utför obetalt hushållsarbete [15], och i detta räknas återvinnings- och avfallshantering in. Kommunen bör reflektera över och hantera risken att ökad sorteringsgrad ger kvinnor mer obetalt hushållsarbete och därigenom bidrar till de negativa konsekvenser som följer.



3.3.3 FOKUSOMRÅDE 3 HÅLLBARA FÖRUTSÄTTNINGAR FÖR EN RENARE MILJÖ

Mål 3.1 År 2030 har nedskräpningen minskat i centrala områden, naturområden och längs kusten jämfört med år 2020.

Mål 3.2 År 2030 ska det inte finnas något farligt avfall eller elektronikavfall i restavfallet.

Mål 3.3 År 2030 är transportererna inom avfallsverksamheten fossiloberoende.

Mål 3.4 År 2030 ska kundnöjdheten för kommunens avfallsverksamhet vara högre än 2020.

Detta fokusområde handlar om hur den fysiska miljön i kommunen blir renare och mer hälsosam. Detta arbetas med i åtgärder för att minska nedskräpning, ha en säker farligt avfall-hantering och göra avfallsverksamhetens transporter mer miljövänliga. Måluppfyllelsen speglas bland annat i hur invånarna i kommunen ser på och är nöjda med avfallsverksamheten. För att uppnå dessa skilda mål krävs dels teknikutveckling gällande insamling och transporter samt som för andra mål informationsinsatser och aktiva insatser från invånarna. Mycket handlar dock om hur kommunens egna rutiner och arbetssätt utvecklas. Till exempel krävs förändring i kommunens interna arbete (utveckla rutiner för att hantera nedskräpning), att kommunen utvecklar tekniska krav i sina upphandlingar (för att premiera fossilfria transporter), att kommunen får en tydligare miljöstyrning av taxan och att kommunen arbetar mot ändrade hämtintervall. För detta mål kommer därför analysen fokusera på direkta konsekvenser av uppfyllda mål och besvarar hur dessa målgrupper påverkas av en mindre nedskräpad miljö, fler fossilfria transporter, mindre farligt avfall i restavfallet och högre kundnöjdhet.

Sociala konsekvenser vid måluppfyllelse, för äldre (över 65 år)

Gruppen äldre kan behöva extra fokus vid nya teknikutvecklingar eller förändringar i insamlingssystem, men är i övrigt en grupp med stor potential att påverka detta mål i positiv riktning. Som tidigare nämndes är gruppen äldre en grupp som generellt konsumerar mindre än yngre generationer vilket även visas i insamling av farligt avfall och elektronik där gruppen generellt äger färre elektroniska apparater och farligt material. Gruppen slänger också mindre avfall i naturen eller i stadsmiljön och använder oftare papperskorgar eller egna utrymmen för avfallshantering. Eftersom äldre generellt har mindre avfall finns det också möjligheter att denna grupp kan ha mindre kärl och hämtning mer sällan, vilket påverkar målet mot mer fossilfria och färre transporter i kommunen. För denna grupp kan det ses som positivt om de lyfts ut som goda exempel och får fler invånare att följa deras sätt att hantera avfall och konsumtionsvaror.

Sociala konsekvenser vid måluppfyllelse, för barn och barnfamiljer

Den grupp som får störst positiva konsekvenser vid uppfyllande av detta mål är denna grupp då barn är mer utsatta för farliga kemikalier och därigenom farligt avfall än vuxna. En barnkropp är mer mottaglig för farliga kemikalier och gifter och barn är fysiskt närmre leksaker, golv och elektronik än vuxna. Att kommunen får en renare miljö är en stor positiv konsekvens för barnen. För att dessa positiva konsekvenser ska bli till fullo behöver traditionellt arbete med insamling av farligt avfall breddas och blicken höjas mot farliga kemikalier och produkter i barnens närhet. Att koppla in förskolor och skolor och göra gemensamt arbete med farligt avfall och kemikalier kan



KRETSLOPP

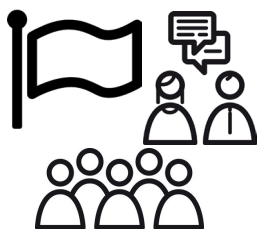
Minska nedskräpning, farligt avfall samt transporter för en renare miljö.





vara en väg framåt. Barnen är även de som tjänar mest på att kommunen får fossilfria transporter av samma anledning som ovan. Bensin- och dieslbilar släpper ifrån sig skadliga partiklar som skadar barns kroppar mer än vuxna. Att fasa ut fossilberoende transporter mot förnybara källor är ett bra steg för att inkludera barns perspektiv i utvecklingen.

För att få barnen att känna delaktighet och dra nytta av deras ofta nytänkande tankesätt bör utredning ske kring hur informationsinsatser och dialoger kan riktas mot barnen. T.ex. kan undersökningar om kundnöjdhet kompletteras med riktade undersökningar mot barn i skolmiljöer.



Sociala konsekvenser vid måluppfyllelse, för personer med utländsk bakgrund

Inga specifika konsekvenser för gruppen med utländsk bakgrund kan identifieras av de åtgärder och resultat som uppnås vid detta mål, förutom det som tidigare lyfts – att alla tjänar hälsomässigt på en hälsosammare miljö. Däremot bör kommunen i arbetet framåt undersöka om denna grupps kundnöjdhet skiljer sig från invånare födda i kommunen och i Sverige. Detta kan ge indikatorer på att kommunen inte når fram med information eller har lyckats med riktade system i områden med andra behov. Av den geografiska analysen kan utläsas att många som är födda i annat land än Sverige bor i centrala Bollnäs, vilket är samma plats där det finns många flerbostadshus och många som inte har bil. Denna grupp skulle kunna tjäna på att få utvecklade fastighetsnära system kring insamling av farligt avfall, då erfarenheter visar att det generellt är svårt att få boende i flerbostadshus att sortera och samla in farligt avfall.



Sociala konsekvenser vid måluppfyllelse, för hushåll utan bil

Denna grupp får positiva földeffekter av att kommunen blir en mer hälsosam och miljövänlig plats att vara på – då dessa rör sig mer i kollektivtrafiken och i det offentliga rummet. Chansen är stor att vissa i denna grupp aktivt har valt att inte ha bil och en möjligt positiv effekt kan bli att de får större förtroende för kommunen som myndighet om kommunen minskar sina transporter samt har en fossiloberoende transportflotta. Vid plockanalys av farligt avfall i restavfallet kan det vara bra att titta extra på resultat från områden där invånarna ej har bil för att utreda om tillgång till bil medverkar till sämre utsortering av farligt avfall. Om så är fallet bör riktade insamlingssystem ges i de områden där behov finns.

Utifrån kommunens reflektion om att platser för sortering ofta kräver tillgång till bil bör en analys av denna grupp i kundundersökningar genomföras för att utläsa om kundnöjdheten skiljer sig mellan invånare med och utan tillgång till bil.



Sociala konsekvenser vid måluppfyllelse, för kvinnor

Som tidigare nämnt rör sig kvinnor mer i kollektivtrafiken, till fots och med hjälp av cykel än män. Om dessa mål blir uppfyllda kan det ge positiva konsekvenser för gruppen då kommunen blir en mer hälsosam och miljövänlig plats att röra sig i. Undersökningar visar dock på att det är framförallt män som rör sig i det offentliga rummet, t.ex. i parker och på ytor som är gemensamma för alla kommuninvånare. Det bör i utformning av insatser för att minska nedskräpning analyseras vilka insatserna riktar sig mot och om den målgruppen nås av insatsen. Om kommunen vill inkludera kvinnor



i insatser mot nedskräpning och höja kundnöjdheten bör också analys göras för att se var i kommunen kvinnor rör sig. I kombination bör analysen inkludera hur insatser kan genomföras för att få kvinnor att röra sig mer i det offentliga rummet.

Om ett större fokus hamnar på att sortera ut farligt avfall från restavfallet kan det ge både positiva och negativa konsekvenser för kvinnor, då kvinnor generellt använder mer smink än män (och smink räknas som farligt avfall). Män använder dock å andra sidan generellt sett mer farliga kemikalier (till exempel i garaget) än kvinnor, det är dock en insamling som redan är relativt utvecklad men innebär ett stort ansvar. Positivt är att ett ökat fokus på farligt avfall i insamlingstjänster och informationsinsatser kan ge ökad medvetenhet både för kvinnor och män kring risker och möjligheter med användning av kemikalier eller smink.



4. SLUTSATSER

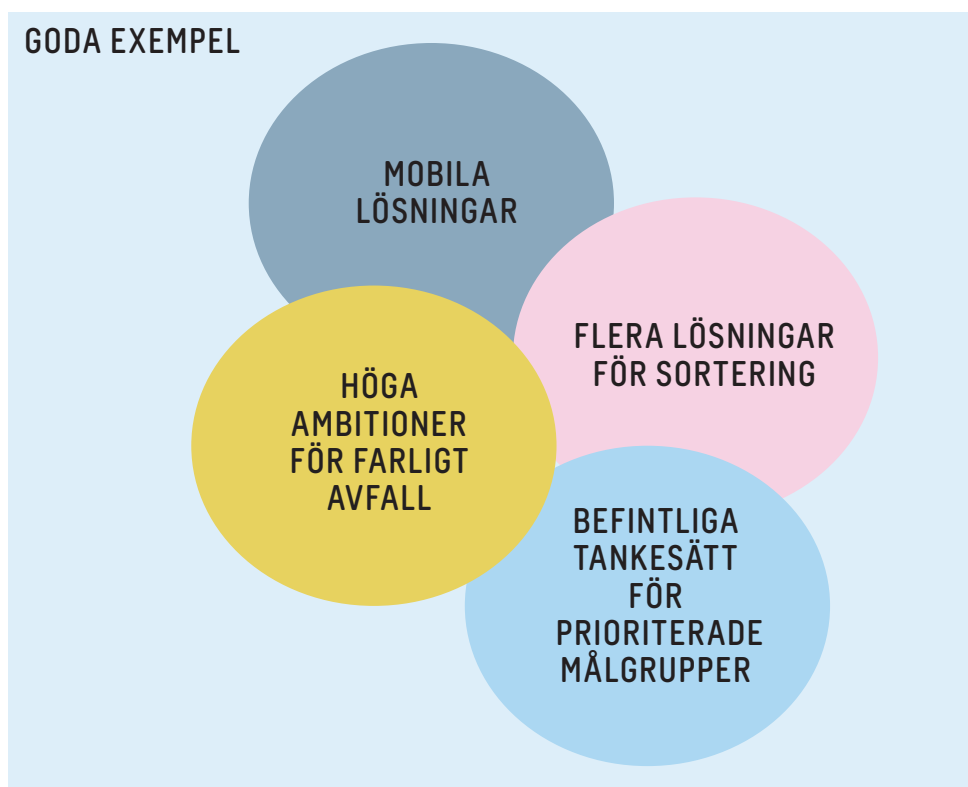
Slutsatser från denna sociala konsekvensanalys är att målen och tillhörande åtgärder kan ge flera positiva som negativa konsekvenser för indikatorgrupperna. För att inkludera grupperna i arbetet och utvecklingen de närmsta tio åren behöver informationsmaterial och system anpassas utifrån gruppernas olika förutsättningar.

För att få bättre delaktighet för grupper som äldre och personer med utländsk bakgrund kan riktade kommunikationsinsatser och anpassade material tas fram. För att maximera chansen att informationen kommer fram kan dessa insatser rikas i de områden i kommunen där flest antal av dessa grupper bor. Det är dock viktigt att ha med sig att grupperna generellt inte är homogena utan har stora variationer, varför till viss del djupare analys och specifikation kan behöva göras innan insatser genomförs. Sköts kommunikationsinsatser väl utifrån indikatorgruppernas förutsättningar kan det vara ett bra sätt att få dem att känna större förtroende för kommunen.

Genom anpassade insamlingsystem i områden där det bor ett stort antal utan tillgång till bil eller många som har svårt att röra sig längre sträckor kan fler inkluderas och ge dem bättre tillgänglighet, vilket kan ge en ökad utsortering då fler får möjlighet att enkelt sortera sitt avfall. Till exempel kan platser för återvinningsstationer och nya återbrukslösningar finnas på platser som går att nå på ett enkelt sätt utan bil.

Ett annat sätt att inkludera och ge grupperna en känsla av delaktighet och förtroende för kommunen är att praktiskt inkludera dem i arbetet

GODA EXEMPEL





och utvecklingen framåt. Aktiviteter som är anpassade för målgruppen, i t.ex. områden med många barnfamiljer, med högt antal äldre eller många personer med utländsk bakgrund där de kan göra sin röst hörd och påverka utvecklingen kan ge dem en motivation att göra sin del i arbetet framåt. För att undvika risken för "falsk delaktighet" ("washing" i vissa sammanhang) är det av yttersta vikt att aktiviteterna är förankrade eller utformade med representanter för målgruppen och att aktiviteten faktiskt ger möjlighet till påverkan – inte bara är ett forum för information eller för att gruppen ska *känna* att de är med. Aktiviteten ska ge att åtgärder kan tas utifrån given feedback.

På samma spår visar analysen att tryggheten för målgrupperna kan variera och att deras perspektiv bör tas med i planering av fysiska förändringar. Till exempel bör jämställdhetsperspektivet inkluderas i planering av nya insamlingsplatser eller sorteringsmöjligheter.

Centrala områden i kommunen med många flerbostadshus har, utifrån resultatet av analysen, ett stort antal invånare som befinner sig i de identifierade indikatorgrupperna. För att kunna ta analysen till nästa steg kan kommunen titta mer i detalj på specifika bostadsområden och se vilka områden som skiljer sig åt och vilka insatser som bör sättas in.

Sammanfattande slutsats av denna sociala konsekvensanalys är att kommunen är på god väg mot att inkludera människan och hans behov i arbetet med avfallshantering i kommunen. Målen och åtgärderna i nya avfallsplanen verkar i stort för en bättre tillvaro för kommuninvånarna, men de olika riskerna som finns bör hanteras.

KAN UTVECKLAS



FLER PLATSER FÖR SORTERING SOM INTE ÄR BILBEROENDE



JÄMSTÄLLDHETSPERSPEKTIVET VID PLANERING AV NYA PLATSER



MÅLGRUPPSANPASSA INFORMATION

■ ANALYSER FÖR ATT SE HUR GRUPPERNA BÄST NÅS AV INFORMATION



MÅLGRUPPSANPASSA AKTIVITETER



HÖJA BLICKEN INOM FARLIGT AVFALL OCH KEMIKALIER



FÖRDJUPADE ANALYSER INOM CENTRALA KOMMUNDELAR DÄR MÅLGRUPPERNA ÄR CENTRERADE



INSATSER TILL FLERBOSTADSHUS, DÄR MÅNGA I INDIKATORGRUPPERNA ÅTERFINNS



REFERENSER

1. Lind H och Mjörnell K (2015), Social hållbarhet med fokus på bostadsrenovering – en antologi
2. Social hållbarhet, Folkhälsomyndigheten. Adress: <https://www.folkhalsomyndigheten.se/motesplats-social-hallbarhet/social-hallbarhet/> Hämtad: 2018-11-19 Uppdaterad senast: 2018-05-25.
3. Hållbarhetsbedömning, Översiktsplan för Tyresö kommun, White på uppdrag av Tyresö kommun.
4. Globala målen, UNDP. Adress: www.globalamalen.se Hämtad: 2018-11-19.
5. Tyresö kommuns årsredovisning 2017, Hämtad: 2018-11-19 Uppdaterad senast: 2018-05-30
6. Nationella trygghetsundersökningen 2017, Brottsförebyggande rådet (2018)
7. Andersson L och Åkerberg F (2013), Källsortering – vara eller icke vara? En fokusgruppstudie kring argument och uppfattningar gällande valet att sortera eller inte sortera.
8. Stansfors (2014), Det obetalda hem- och omsorgsarbetet. Underlag till jämställdhetsutredningen U2014:6
9. Avfallshantering – tillgänglig, säker och estetisk, Boverket (2011)
10. Otryggheten har ökat och könsskillnaderna kvarstår, Brottsförebyggande rådet (2017) Adress: <https://www.bra.se/om-bra/nytt-fran-bra/arkiv/press/2017-01-10-otryggheten-har-okat-och-konsskillnaderna-kvarstar.html> Hämtad: 2018-11-19 Uppdaterad senast: 2017-01-10
11. Rydén L (2017), Social hållbarhet - en undersökning för möjligheten att inkludera och beakta sociala värden under byggprocessen för husbyggnadsprojekt
12. Jesson J (2009), Household Waste Recycling Behavior: a Market Segmentation Model.
13. Martin M, Williams I.D och Clark M (2005), Social, cultural and structural influences on household waste recycling: A case study.
14. Resvaneundersökningen 2015, Stockholms läns landsting. Adress: <https://www.sll.se/verksamhet/kollektivtrafik/kollektivtrafiken-vaxer-med-stockholm/Resvaneundersokningen-2015/> Hämtad: 2018-11-19
15. Tidsanvändningsundersökningen 2010, SCB <https://www.scb.se/hitta-statistik/statistik-efter-amne/levnadsforhallanden/levnadsforhallanden/tidsanvandningsundersokningen/pong/statistiknyhet/tidsanvandningsundersokningen-2010/> Hämtad: 2018-11-19 Uppdaterad senast: 2011-08-31
16. Intersektionalitet, Nationella sekretariatet för genusforskning (2016) Adress: <https://www.genus.se/ord/intersektionalitet/> Hämtad: 2018-11-22
17. Söderström, M., & Gustafsson Hassaine, N. (2008). Genusperspektiv på allmänhetens kunskaper och attityder till klimatförändringen (tidigare växthuseffekten). Naturvårdsverket, ARS Research AB.
18. Abdul-Wahab, S. A., & Abdo, J. (2010). The effects of demographic factors on the environmental awareness of omani citizens. *Human and Ecological Risk Assessment*, 16, 380-401.
19. Várkuti, A., Kovács, K., Stenger-Kovácz, C., & Padisák, J. (2008). Environmental awareness of the permanent inhabitants of towns and villages on the shores of Lake Balaton with special reference to issues related to global climate change. *Hydrobiologia*, 599, 249-257.
20. Statisticon. (2016). Kritik på teknik.

