

Årsredovisning 2020

Tyresö kommun

Förslag KLU 2020-03-17



tyresö kommun 

Ett år av utmaningar och utveckling

2020 var ett mycket speciellt år för oss alla. På många håll har vi helt fått tänka om, planera om och ställa om för att upprätthålla kvaliteten i våra verksamheter. Tack vare skicklig personal som bidragit med nya innovativa lösningar och ett stort digitalt språng har vi tillsammans lyckats med denna utmaning. När vi nu summerar 2020 kan vi konstatera att Tyresö kommun lägger bakom sig ett år då verksamheten trots utmaningar har genomförts och utvecklats på ett mycket bra sätt och med ett rekordöverskott i ekonomin.

Under året har vi fortsatt att besluta om, och genomfört, åtgärder som ska göra det bättre, enklare, roligare och tryggare att bo, leva och verka i Tyresö. Vi har tillfört medel till Tyresös skolor för att förbättra den digitala utrustningen, för att upprusta lärmiljöer och skolbibliotek samt öppnat en resursskola med behandling. För våra äldre har utvecklingen av Björkbackens nya äldreboende fortsatt och under året har Stiftelsen Stora Sköndal valt att etablera sig i kommunen. 2020 var också året då vi skulle öppna vår första träffpunkt för äldre. På grund av de rådande restriktionerna har detta ännu inte genomförts, men vi ser fram emot att starta denna viktiga verksamhet så snart som möjligt.

Under året har vi också förbättrat möjligheterna till en meningsfull fritid. Genom satsningar på upprustade fritidsgårdar, nya padelbanor samt etablerandet av Fritidsbanken har vi gjort det möjligt för fler att ha en rolig och meningsfull fritid. Utöver dessa satsningar har trygghetsarbetet runtom i kommunen fortsatt. Bland annat har vi tillsatt två nya fältassistenter som jobbar uppsökande mot kommunens ungdomar, vi har beslutat om bättre utomhusbelysning, stärkt arbetet mot våld i nära relation och det har tillkommit fler övervakningskameror på otrygga platser. Vi har också välkomnat ett antal personer till två nya fina LSS-boenden. Tyresö fortsätter att växa. Under 2020 uppfördes 284 nya bostäder. Tre detaljplaner har under året vunnit laga kraft.

Under 2021 fortsätter arbetet med att genom ständiga förbättringar skapa en enklare, roligare och tryggare vardag för Tyresöborna. Jag hoppas på en snabb utrullning av vaccinet och att personalen i våra verksamheter snart kan få arbeta under mer normala omständigheter igen. Tillsammans arbetar vi för att nå vår vision:

I Tyresö finns det hållbara livet, nära storstad, skog och skärgård.

I Tyresö finns plats för alla – här trivs nya tankar.

Tillsammans skapar vi trygghet och tillit.

Tyresö är hemma!

Anita Mattsson (S), kommunstyrelsens ordförande

Innehåll

Ett år av utmaningar och utveckling.....	2
Förvaltningsberättelse.....	5
Sammanfattning	5
Översikt över verksamhetens utveckling	7
Den kommunala koncernen.....	8
Händelser av väsentlig betydelse	8
Händelser av väsentlig betydelse för kommunkoncernens finansiella ställning	8
Viktiga händelser i kommunens verksamheter	9
Omvärlden och verksamheten.....	12
Politiska beslut.....	12
Coronaviruset	12
Utvecklingen på arbetsmarknaden	13
Befolkningsutveckling	14
Demografiskt tryck.....	15
Investeringsbehov	15
Den ekonomiska konjunkturen.....	16
Bostadsbyggande	16
God ekonomisk hushållning och ekonomisk ställning.....	18
Uppföljning av kommunens mål.....	18
Årets resultat	28
Kommunens verksamheter.....	29
Tyresö Bostäder AB	30
Kommunens investeringar	30
Finansiell analys.....	32
Analysmodell	32
Sammanfattning finansiell analys	33
Viktiga förhållanden för resultat och ekonomisk ställning	34
Risker och konsekvenser.....	34
Finansiella risker och riskhantering.....	40
Pensionsförpliktelser.....	41
Kommunens riktlinjer för god ekonomisk hushållning	42
Styrning och uppföljning av den kommunala verksamheten.....	43

Väsentliga personalförhållanden	45
Balanskravsresultat	46
Andra väsentliga förhållanden	46
Barnbokslut.....	46
Särskilda uppdrag.....	46
Förväntad utveckling	47
Ekonomiska Rapporter.....	48
Resultaträkning	48
Balansräkning	49
Kassaflödesanalys	50
Noter	51
Noter kassaflöde	58
Övriga upplysningar som ska lämnas i not.....	59
Räkenskapsrevision	59
Driftredovisning	60
Investeringsredovisning, belopp i tusentals kronor	62
Revisionsrapport.....	63

Förvaltningsberättelse

Sammanfattning

Året 2020 kommer i framtiden att kommas ihåg som coronaåret. Många saker som tagits för givna ställdes på huvudet detta år, och det har inneburit stora utmaningar för kommunens organisation. Trots att året har inneburit prövningar har det också visat att när människor tvingas tänka utanför invanda ramar och måste arbeta tillsammans fast på olika platser så klarar man mer än man tror. Så har det också varit för Tyresö kommun.

Under 2020 har stora förändringar genomförts i Tyresö kommuns styrstruktur. Kommunen har fått en ny sammanhållen mål- och uppföljningsstruktur från de övergripande målen i kommunplanen genom förvaltningarna ut till samtliga enheter. Stor vikt har lagts på att ta fram mål som går att följa upp minst en gång i månaden och som utgår från medarbetarnas delaktighet och det värde som skapas för Tyresöborna. Månatliga uppföljningar och ett tydligt signalsystem med grönt, gult och rött ska visa om de olika grupperna är på rätt väg samtidigt som det ger bra möjligheter att korrigera avvikelser. En organisation som vill vara framgångsrik behöver ha förmåga att uppfatta signaler, vara anpassningsbar och hela tiden bli bättre. Ambitionen är att Tyresö kommun ska vara en sådan organisation och målet är att bli Sveriges bästa offentliga arbetsgivare.

Kommunens mål för 2020 utgår från den tidigare målstrukturen där målen var uppdelade i tre målområden med fyra strategiska mål samt tre grundförutsättningar: Hållbar ekonomi, hållbar kvalitetsutveckling och attraktiv arbetsgivare. Samtliga strategiska målen har bedömts som gula. Av de tolv underliggande förutsättningarna har åtta bedömts som gröna och fyra som gula.

Tyresö kommunkoncern redovisar för 2020 det bästa ekonomiska resultat någonsin med en vinst på 234,2 miljoner kronor. Huvudorsaken är kommunens resultat på 193,6 miljoner kronor. Resultatet för Tyresö Bostäder AB, faller något efter det starka resultatet 2019. Inom kommunen har ett antal verksamheter förbättrat sina resultat, särskilt äldreomsorg, omsorg om personer med funktionsnedsättning, förskola och grundskola. 14 av kommunens 19 verksamhetsområden redovisar positiva resultat med totalt 106,7 miljoner kronor, medan fem visar en negativ avvikelse med totalt 21,7 miljoner kronor. 2019 redovisade sju verksamhetsområden negativa avvikelser.

Summan av de ekonomiska effekterna på grund av pandemin har påverkat det ekonomiska resultatet för Tyresö kommun positivt. Socialstyrelsen har under 2020 beviljat Tyresö kommun 14,6 miljoner kronor i riktat statsbidrag för merkostnader inom hälso- och sjukvård respektive socialtjänst till följd av covid-19. Verksamheterna har även erhållit riktade statsbidrag från Försäkringskassan avseende ersättning för sjuklöner (20,0 miljoner kronor), vilket gett störst effekt för de stora förvaltningarna. Inom förskola och skola har vikariebehovet minskat som en anpassning till ökad sjukfrånvaro bland både barn elever och medarbetare. Efterfrågan på äldreomsorg har minskat. Vissa planerade aktiviteter har inte fullt ut kunnat genomföras, som till exempel utvecklingsinsatser för chefer och medarbetare samt vissa digitaliseringsinitiativ. För individ- och familjeomsorgen har pandemin inneburit ökade kostnader inom framförallt missbruksvården.

Bokslutet påverkas negativt av nya regler för kommunens redovisning av exploateringsbidrag och gatukostnadsersättningar, samt detaljplaner och förstudier. Totalt uppgår intäktsminskningar och

kostnadsökningar till 12,5 miljoner kronor för verksamhetsområdena kultur och fritid (1,4 mnkr), väghållning och park (6,4 mnkr) och plan och exploatering (4,7 mnkr).

Finansförvaltningens resultat påverkas av att staten tidigt under året ökade de generella statsbidragen till kommunen med 63,1 miljoner kronor då skatteintäkterna förväntades minska. När skatteintäkterna senare inte visade sig minska i samma omfattning som först befarats resulterade detta i ett bättre resultat än budgeterat.

Trots den höga investeringstakten ökar kommunens upplåning med endast 100 miljoner kronor. Kassaflödet från det ekonomiska resultatet har inneburit att ytterligare upplåning inte varit nödvändig. Soliditet inklusive pensionsåtaganden ökar från 11,4 till 19,0 procent medan soliditet exklusive panter och ansvarsförbindelser ökar från 32,9 till 37,5 procent.

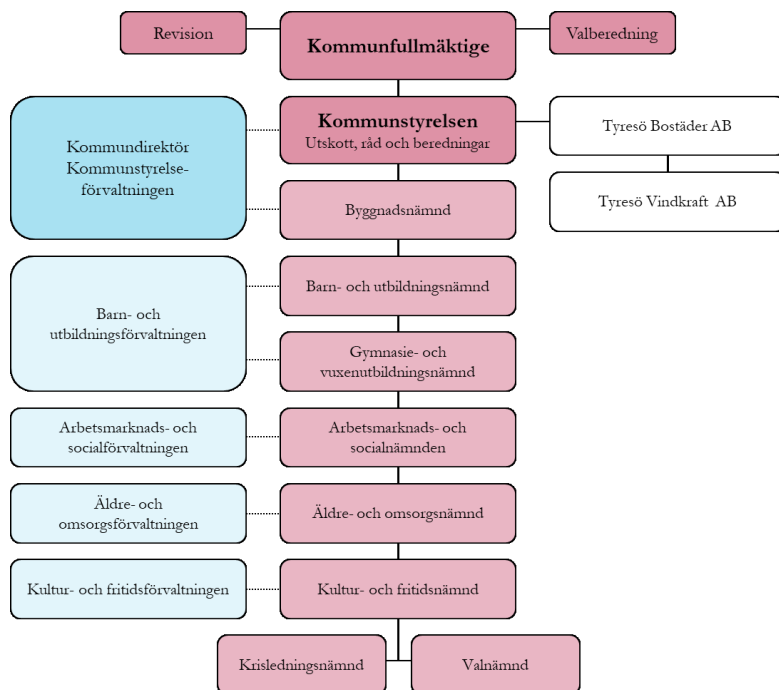
Översikt över verksamhetens utveckling

Kommunkoncernen					
	2020	2019	2018	2017	2016
Verksamhetens intäkter (mnkr)	943,2	882,5	844,3	833,2	899,9
Verksamhetens kostnader (mnkr)	-3 342,3	-3 300,6	-3 213,2	-3 061,8	-3 016,6
Åres resultat (mnkr)	234,2	141,3	-5,6	108,0	122,3
Soliditet (%)	32,1	28,7	29,9	33,0	32,6
Soliditet inklusive totala pensionsförpliktelser (%)	20,9	16,5	15,5	16,9	14,9
Nettoinvesteringar (mnkr)	617,3	589,1	600,9	481,7	249
Självfinansieringsgrad (%)	68,8%	51,4%	27,7%	52,6%	108,6%
Långfristig låneskuld (mnkr)*	2 972,3	2 872,8	2 454,9	2 157,1	2 099,2
Antal anställda ¹⁾	2471	2 437	2 456	2 397	2 443
Kommunen					
	2020	2019	2018	2017	2016
Verksamhetens intäkter (mnkr)	665,1	639,7	623,8	608,1	678,3
Verksamhetens kostnader (mnkr)	3 185,6	3 155,1	3 076,8	2 925,5	2 886,8
Åres resultat (mnkr)	193,9	99,0	-24,4	84,5	27,0
Årets resultat exklusive jämförelsestörande poster (mnkr)	193,9	99,0	-10,4	84,5	37,5
Årets resultat exklusive jämförelsestörande/skatteintäkter ²⁾ (%)	6,8	3,6	-0,4	3,4	1,6
Årets resultat /Bruttokostnader (%)	5,9	3,0	-0,8	2,8	0,9
medel Stockholmskommuner (%)		3,0	2,1	4,0	4,2
Eget kapital (mnkr)	1 453,8	1 130,6	1 045,7	1 070,1	985,6
Soliditet %	37,5	32,9	35,5	38,9	36,6
Soliditet inklusive pensionsskuld %	19,0	11,4	9,5	10,5	6,4
medel Stockholmskommuner (%)		26,0	24,0	25,0	24,0
Nettoinvesteringar (mnkr)	521,8	444,7	154,8	206,2	244,1
Skattefinansieringsgrad (%) (självfinansiering)	61,3	48,4	56,7	91,7	52,7
Investeringar/verksamhetens nettokostnader	19,7	16,9	6,0	8,5	10,5
medel Stockholmskommuner (%)		14,0	14,6	15,0	14,0
Lån i bank eller kreditinstitut (mnkr)	1100	1 000,0	680,0	680,0	820,0
Lån i bank eller kreditinstitut/ skatteintäkter (%)	38,7	36,6	26,7	27,1	34,9
Antal anställda ¹⁾	2423	2 392	2 413	2 354	2 402
Verksamhetens kostnader exkl avskrivningar/skatteintäkter ²⁾ %	88,8	92,1	97,0	92,5	94,5
Avskrivningar/skatteintäkter ²⁾ %	4,4	4,3	4,4	4,2	4,3
Nettokostnader årlig ökning %	0,6	1,9	6,7	4,4	5,9
Skatteintäkter + generella statsbidrag årlig ökning %	4,0	7,2	1,7	6,7	6,2

¹⁾ Avser månadsavlönade tillsvidareanställda

²⁾ Begreppet skatteintäkter i tabellen avser summan av skatter och generella statsbidrag.

Den kommunala koncernen



Andra företag/organisationer med ägarintressen och ägarandelar

• Södertöms miljö- och hälsoskydds-förbund	29,6%
• Södertöms överförmyndarnämnd	13,16%
• Södertöms brandförsvarsförbund	9,04%
• Världus AB*	5,5%
• Stockholmsregionens Försäkrings AB	4,07%
• Kommuninvest	0,61%
• SKL Inera AB	0,16%

Privata utförare

- Dibber
- Unike
- Academia
- Internationella Engelska skolan Sverige AB
- Kunskapsskolan i Sverige AB
- Tyresö Montessoriskola och förskola
- Drottning Blankas Gymnasium Kronan AB
- NTI Gymnasiet
- Sjölns Gymnasium
- Attendo
- Bra Liv
- Förenade Care
- Jobbverket
- Kunskapsskolan i Sverige AB
- Lindalens Omsorg AB
- Noga omsorg AB
- Sjölns Gymnasium AB
- Vårdaga
- LP-stiftelsen

*Världus AB bildades 1994 av 25 kommuner i Stockholms lään för att erbjuda vård-, behandlings- och tädgivarjänster för i första hand barn och unga. Styrelsen beslutade att avveckla bolaget i samband med ordinarie bolagsstämma i maj 2019

Händelser av väsentlig betydelse

Händelser av väsentlig betydelse för kommunkoncernens finansiella ställning

Generella statsbidrag

Under 2020 har staten vid två tillfällen beslutat att öka kommunernas generella statsbidrag till följd av coronapandemin. För Tyresö kommun har det inneburit att ett tillskott har skett om totalt 63,1 miljoner kronor. Tyresö kommun har dessutom erhållit bidrag motsvarande 28,2 miljoner kronor för att säkra välfärdsverksamheten inom kommunen. Totalt har kommunen erhållit 91,3 miljoner kronor.

Riktade statsbidrag

Riksdag och regering har även tagit flera beslut för att kompensera landets kommuner och regioner för merkostnader och förlorade intäkter genom riktade statsbidrag. Tyresö kommuns verksamheter har fått riktade bidrag som uppgår till totalt cirka 35,3 miljoner kronor för år 2020.

Nya redovisningsregler

Från och med 2020 gäller nya regler för hur kommunen redovisar exploateringsbidrag och gatukostnadsersättningar. Alla sådana bidrag från privata verksamheter (företag och privatpersoner) ska redovisas som intäkt det året tillgången tas i bruk. Tidigare har intäkten fördelats över objektets avskrivningstid. Detta har inneburit minskade intäkter främst för verksamhetsområde väg och park med 6,4 miljoner kronor och för verksamhetsområde kultur och fritid med 1,4 miljoner kronor. I finansförvaltningens utfall ligger även en positiv effekt på 23,7 miljoner kronor för helåret 2020. Årets nettoeffekt blir därmed 15,9 miljoner kronor.

Utöver det innebär förtydliganden av reglerna att utgifter för detaljplaner och förstudier som tidigare bokförts som investering nu blir en driftkostnad. Detta ger ökade kostnader med 4,7 miljoner kronor för verksamhetsområde plan och exploatering.

Engångskostnader

Kommunens resultat har påverkats negativt på grund av ökade kostnader för marksanering i samband med bygget av parkeringsgarage, sopsug och ishall, ökade driftskostnader i samband med byggnationen av Fornuddens skola samt kostnad för försäkringsskador för bränder. Totalt påverkar dessa poster bokslutet med 19,8 miljoner kronor.

Brand i vindkraftverk

Vindkraftverket i Bösjövarden som ägs av Tyresö Vindkraft AB (dotterbolag till Tyresö Bostäder AB) förstördes av en brand i slutet av februari 2020. En utredning gjordes för att fastställa omfattningen av skadorna. Skadorna konstaterades vara så omfattande att turbinen ej åter kan tas i bruk. Tyresö Bostäder har därför bestämt sig för att avveckla vindkraftverket och erhålla en försäkringsersättning. Under 2021 kommer arbetet med avveckling att fortsätta

Viktiga händelser i kommunens verksamheter

Coronapandemin

Pandemin har sedan början av 2020 haft stor påverkan på kommunens olika verksamheter. Effekterna beskrivs i avsnittet ”Coronaviruset” under överskriften ”Omvärlden och verksamheten” nedan.

Feriepraktik

Kommunen gjorde en gemensam kraftansträngning och skapade feriejobb för 219 ungdomar inom barnomsorg, skola, park och kolloverksamhet. Ambitionen är att öka antalet feriepraktikplatser ytterligare till sommaren 2021.

Ett tryggare Granängsringen

Under 2020 har kommunen tillsammans med Tyresö Bostäder AB gjort gemensamma insatser och aktiviteter. Trygghetsvärdar har ökat närvaron i Granängsringen tillsammans med övriga aktörer ute på fältet så som polis, väktare, fältassistenter och fritidsgårdens fältare. Ett samarbete mellan kommunen och föreningslivet, ”Bollmora inter”, som har sitt fäste i Granängsringen har agerat föreningsvärdar i området med omnejd sedan sommaren 2020.

Etableringscentrum permanentas

Etableringscentrum har haft fortsatt mycket goda resultat att få ut nyanlända i arbete och studier och verksamheten permanentas från och med april 2021 då projekttiden är slut.

Björkbacken 2.0

Flytt av vissa enheter på Björkbacken till Villa Fornudden har genomförts. I samband med flytten genomfördes omflyttning av personal till andra verksamheter inom äldreomsorgen, vilket innebar högre sysselsättningsgrad för flera medarbetare samt en större andel tillsvidare tjänster inom äldreomsorgen.

Äldreomsorgslyftet

Äldre- och omsorgsförvaltningen och fackförbundet Kommunal slöt en lokal överenskommelse med villkor för äldreomsorgslyftet vilket innebar att även tillsvidareanställd personal inom äldreomsorgen kan ta del av satsningen och utbildningen som startade under hösten. Från början var bidraget tänkt att omfatta timanställda/visstidsanställda – för att ge dem möjlighet till kompetensutveckling.

Hela samhällsbyggnadsprocessen inom ett kontor

Under våren 2020 samlades hela samhällsbyggnadsprocessen inom ett kontor när samhällsbyggnadskontoret bildades genom hopslagning av stadsbyggnadsförvaltningen och tekniska kontoret samt fastighetsenheten.

Lärstudio med behandling

En kommunal lärstudio med behandling startade höstterminen 2020. Organisatoriskt tillhör lärstudion Sofiebergsskolan och den ligger i anslutning till Sofiebergsskolan. Den nya lärstudion kompletterar de två som redan finns i kommunen, genom att erbjuda behandling för elever som har särskilda behov för att kunna tillgodogöra sig sin skolgång.

Barn och ungas psykiska välbefinnande

Inom det prioriterade området barn och ungas psykiska välbefinnande har kulturskolan samarbetat med skolhälsovården för att med hjälp av metoden ”Dansa utan krav” främja god psykisk hälsa för tjejer i tonåren. Region Stockholm uppmärksammade detta genom en film.

Ny investeringspolicy för kommunen

Kommunens investeringsprocess har förbättrats genom att kommunfullmäktige fastställde en ny investeringspolicy för kommunen. Arbetet med att implementera den nya processen inleddes under 2020, och kommer att pågå under 2021.

Förändringar i drift av verksamheter

- Från den 1 september har LP-stiftelsen tagit över ansvar för driften av Källans stödboende för vuxna med missbruksproblematik.
- Under 2020 har en av kommunens utförare av boendestöd (Bra Liv) inte beviljats tillstånd att bedriva verksamhet av Inspektionen för vård och omsorg (IVO) och har valt att säga upp avtalet med Tyresö kommun från den 31 januari 2021.
- Ett nytt vård- och omsorgsboende, Villa Fornudden, öppnade i Trollbäcken under september månad.
- Två nya gruppboendestäder enligt LSS har öppnats under 2020; Villa Stjärnvägen i juni och Villa Strandvägen i september.
- Förskolan Båten har stängts och en paviljong på Speldosans förskola togs i bruk under hösten 2020.

KRAV-certifiering

Samtliga Tyresö kommuns skol- och förskolekök är nu KRAV-certifierade.

Ökad trygghet

I samarbete med föreningslivet genomförs trygghetsvandringar som interagerar med ungdomar. Två fältassistenter har anställts som ska komplettera och bidra till andra befintliga insatser och verksamheter för ungdomar i Tyresö. I Granängsringen har trygghetsskapande åtgärder gjorts bland annat i form av förbättrad belysning och översyn av utemiljön. I kommunen finns ett etablerat nätverk för arbete kring våld i nära relation. Syftet med nätverket är att hålla ämnet vid liv, utveckla samverkan såväl internt som externt och fungera kunskapshöjande samt dela kunskap aktörer sinsemellan. Detta arbete har känts extra angeläget nu under Corona. Kommunen har under året ansökt om kameraövervakning vid högstadieskolor samt vid Granängstorget och Alléplan.

Förbättrat skolresultat

Andel elever i årskurs nio med betyg i alla ämnen var läsåret 19/20 det högsta på fem år.

Biblioteket i Tyresö centrum söndagsöppet

Biblioteket i Tyresö centrum började med söndagsöppet den 1 mars 2020.

Anläggningar för kultur och fritid

Konstgräset på Tyresövallen (A- och B-plan) samt på Nyboda skola har lagts om. Padelbanor har anlagts vid Trollbäckens IP och Wättingestråket.

Fritidsbanken öppnad

Fritidsbanken öppnade sin verksamhet i oktober med möjlighet för invånarna att gratis låna sport- och fritidsutrustning gratis under 14 dagar.

Nya skolor i centrumområdet

Inom det lokalstrategiska arbetet har frågan om grundskolor i centrumområdet i Tyresö utretts. Rapporten godkändes av kommunstyrelsen i oktober och innebär att samhällsbyggnadskontoret har inlett förstudier för att möjliggöra ett slutgiltigt beslut under 2021 om nya skolor i centrum.

Bränder och återuppbyggnad av lokalerna

Två stora bränder inträffade natten den 14 februari på Tyresö skola och Nyboda fritidsgård. Fritidsgården blev invändigt totalförstörd och renoverades därför under sex månader.

Omvärlden och verksamheten

Politiska beslut

- Lagen om Förenta nationernas konvention om barnets rättigheter trädde i kraft den 1 januari 2020. Lagen innebär ett förtydligande av att domstolar och rättstillämpare ska beakta de rättigheter som följer av barnkonventionen.
- Genom ett ekonomiskt tillskott i form av de så kallade välfärdspengarna har arbetsmarknads- och socialförvaltningen kunnat genomföra utökade arbetsmarknadsinsatser och riktade utbildningsinsatser.
- Flyktingmottagandet i Sverige stoppades i början av året och i Tyresö återupptogs mottagandet inte förrän i oktober, och då i mycket begränsad omfattning.
- Regeringen har under 2020 beslutat om reviderade kursplaner i grundskolan med start läsåret 21/22. I februari 2021 beslutade regeringen att skjuta upp starten till höstterminen 2022.
- Regeringen har beslutat om en tillfällig förordning (2020:115) om utbildning på skolområdet och annan pedagogisk verksamhet vid spridning av viss smitta som ger huvudmän en ökad flexibilitet om en skola håller eller har hållits stängd med anledning av coronaviruset. Förordningen gäller från den 16 mars 2020 till och med den 30 juni 2021. Denna förordning har ändrats ett flertal gånger under året utifrån utvecklingen av pandemin. Sedan mars 2020 har gymnasieskolan fått bedriva fjärr- och distansundervisning.
- Skolverket beslutade i december att ställa in de nationella proven under våren 2021, med undantag för årskurs 3.

Coronaviruset

Coronapandemin har påverkat alla runt om i världen, så även Tyresö kommun. Kommunens arbete med pandemin har utgått från följande:

- Hantera situationen med så små störningar som möjligt och med en tidshorisont på tre månader i taget.
- Följa nationella och regionala riktlinjer avseende skola, arbetsgivare och vård och omsorg.
- Säkerställa ledningsfunktioner i alla samhällsviktiga verksamheter
- Planera för upp mot 40 procents personalbortfall över tid.
- Fortlöpande göra riskbedömningar i samtliga verksamheter och prioritera aktiviteter utifrån rådande situation.

Tyresö kommun har sedan mitten av mars 2020 haft den övergripande krisorganisationen aktiverad och möten har genomförts minst en gång i veckan. I detta arbete har även VD i Tyresö Bostäder ingått. Fokus har varit på att hantera uppkomna utmaningar som exempelvis hantering av skyddsutrustning, möjligheten att flytta medarbetare mellan olika enheter, planering av verksamheter med stor sjukfrånvaro och vaccinering av såväl medborgare som medarbetare. Ett stort samverkansarbete har även bedrivits i länet, inom ramen för Samverkan Stockholmsregionen (SSR), där gemensamma förhållningssätt och inriktningar har tagits fram för att samordna de gemensamma behoven. De verksamheter som har påverkats mest inom kommunen är omsorg, äldreomsorg, skola och förskola. Sjukskrivningstalen har stundtals varit höga och många omprioriteringar har behövt göras. För skolan har ibland distans- eller fjärrundervisning varit nödvändig. Tack vare bland annat

kartläggning av sjukvårdskompetens, personalpooler och bra planering har Tyresö kommun dock alltid haft tillgång till medarbetare när det behövs.

Eftersom det har funnits ett stort behov av snabb och tydlig information, både internt och externt, har ett annat mycket viktigt fokusområde varit kommunikation. För att säkra att informationen från länets alla kommuner har varit samstämmig har de övergripande budskapen samordnats inom ramen SSR.

I näringslivet har olika branscher drabbats på olika sätt och många företag har stått inför stora utmaningar. Tyresö kommun tog därför under våren fram ett åtgärds paket för att stötta det lokala näringslivet. För att underlätta för medborgare som inte kunde handla på egen hand samarbetade kommunen med Svenska kyrkan och volontärer rekryterades för att hjälpa äldre och andra riskgrupper som var isolerade och behövde stöd.

Som arbetsgivare har Tyresö kommun under året vidtagit åtgärder för att underlätta arbete på distans för de medarbetare som haft denna möjligheten och stöttat chefer och medarbetare i olika arbetsmiljöfrågor. För att visa uppskattning till alla medarbetares slit under året, betalade Tyresö kommun dessutom ut en coronabonus på 1500 kronor per medarbetare. Sammantaget har kommunens verksamheter, trots pandemin, fungerat väl. Arbetet med att skapa ett bättre, enklare, roligare och tryggare Tyresö att bo, leva och verka i, har fortsatt, om än på ett annorlunda och mer digitalt sätt.

Under 2020 har staten beslutat att öka kommunernas generella statsbidrag för att kompensera för förväntade minskade skatteintäkter till följd av pandemin. För Tyresö kommun har det inneburit att ett tillskott på 63,1 miljoner kronor.

Riksdag och regering har även tagit flera beslut för att kompensera landets kommuner och regioner för merkostnader och förlorade intäkter genom riktade statsbidrag. Tyresö kommun har fått riktade bidrag som uppgår till totalt cirka 35,3 miljoner kronor för år 2020:

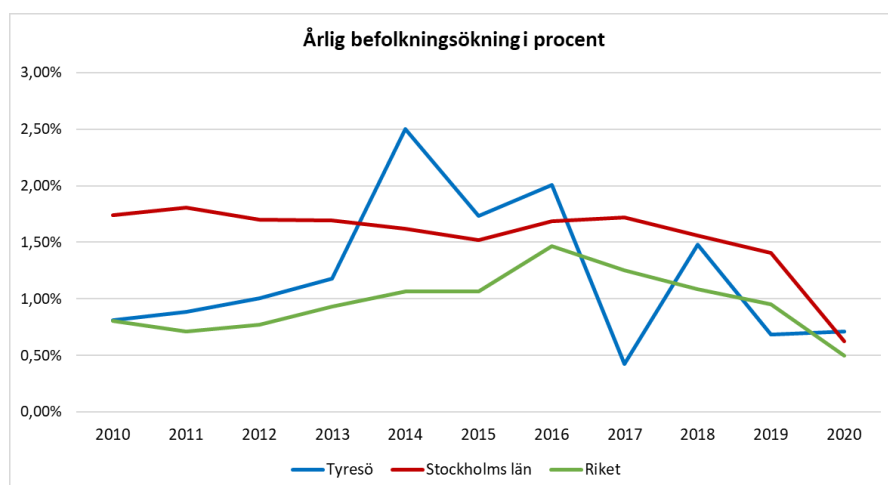
- Ersättning för merkostnader, som regioner och kommuner haft har kunnat sökas hos Socialstyrelsen. Tyresös kommun fått ersättning motsvarande 14,6 miljoner kronor.
- Ersättning för hela sjuklönekostnaden som redovisats i arbetsgivardeklarationen. För Tyresö kommun har det inneburit ett bidrag på totalt 20,0 miljoner kronor.
- Beslut om nedsättningen av arbetsgivaravgifter innebar att Tyresö kommun kunnat begära nedsättning av arbetsgivaravgifterna motsvarande 0,6 miljoner kronor.
- Stöd till fastighetsägare för tillfälligt sänkta fasta hyror för utsatta branscher. Tyresö kommun har fått bidrag om 0,1 miljoner kronor.

Utvecklingen på arbetsmarknaden

Coronapandemin har haft en stor påverkan på den svenska arbetsmarknaden med stigande arbetslöshet till följd – från 7,4 procent 2019 till 8,8 procent 2020. Antalet inskrivna på Arbetsförmedlingen har varit det högsta sedan 1997. Samtidigt växte gruppen långtidsarbetslösa kraftigt och farhågor finns om att dessa personer kommer att få det allt svårare att komma tillbaka till arbetsmarknaden.

Enligt arbetsförmedlingens prognoser förväntas arbetslösheten stiga ytterligare under 2021. Den minskade efterfrågan på arbetskraft bedöms orsakas både av fortsatt svag konjunktur och strukturella förändringar på arbetsmarknaden såsom digitalisering och automatisering.

Arbetslösheten ökade mer i Stockholmsregionen än i övriga delar av landet då pandemin slog extra hårt mot länets stora privata tjänstesektor. Det drabbade i sin tur i hög utsträckning unga och utrikesfödda, framför allt kvinnor, som arbetade inom hotell, restaurang och handel. I Tyresö steg arbetslösheten under året från 4,9 procent till 6,4 procent, vilket är mindre än i övriga länet. Även bland utrikesfödda var ökningen mindre i Tyresö än i Stockholmsregionen som helhet.



Befolkningsutveckling

Tyresö kommuns befolkning växte 2020 med 345 personer till 48 648. Det motsvarar en ökning med 0,71 procent, vilket var högre än takten i Stockholm län som helhet (0,63 procent) och takten i riket (0,50 procent). 2020 påverkades i många avseenden av coronapandemin, inte minst genom fler dödsfall. Antalet avlidna var 2020 det högsta någonsin i Tyresö. Vad gäller antalet födda har antalet varit lägre de senaste tre åren än perioden innan dess. Om detta är en följd av bostadstillgång/generationsskifte, utflyttningen i åldern 25–44 år eller är en effekt av ändrat mönster för familjebildning återstår att se. Vidare påverkas utvecklingen i Tyresö dels av vilka byggprojekt som blir inflyttningsklara under året, dels av hur utvecklingen på bostadsmarknaden ser ut i andra närliggande kommuner inom Stockholms län. In- och utflyttningen i kommunen var under 2020 i nivå med 2019. De senaste fyra åren uppvisar dock en högre utflyttningsfrekvens än perioden innan.

Analys av prognosen och utfallet för befolkningsutvecklingen 2020 visar att inflyttningen i hög grad följde den nybyggnadstakt som var planerad för året. Antalet nyfödda under året var lägre än prognosen medan antalet döda i stort sett tangerar prognosen. Det som avvek mest från prognosen var utflyttningen från kommunen, vilken var högre än prognosen. Vissa mönster gällande in- och utflyttning kan urskiljas. 30-39 åringarna är den grupp som driver befolkningsökningen genom att flytta in med flertalet barn i hushållet. Viss inflyttning sker även av 40-49 åringar, men inte i lika stor utsträckning. 19-25 åringar är gruppen som hamnar längst under prognosen. De har under de tre senaste åren i hög utsträckning än tidigare flyttat från kommunen under månaderna augusti-

september sannolikt för studier på annan ort. Gruppen 50-64 åringar flyttar även dessa ut från kommunen i allt högre utsträckning.

Demografiskt tryck

Om utvecklingen fortsätter även kommande år, blir det färre skattebetalare som ska bära en förväntad ökning av försörjningsbördan. Flyttströmmarna, både in och ut, sker framförallt i gruppen 0-59 år och gruppen växer långsamt i relation till bostadsbyggandet. Flyttfrekvensen avtar allt mer efter pensionsåldern. Detta, tillsammans med stora kullar av 40- och 50-talister, innebär att många bor kvar och åldras i kommunen. Vad gäller kommunens äldsta befolkning, 80+ åringar, förväntas gruppen växa med 35 procent till 2025 och med 60 procent till 2030. Inflyttning av barn i förskoleålder följer inflyttningstakten av vuxna i 30-39 årsåldern och sker i en något lugnare takt än de senaste åren. Även inflyttning av skolbarn 6-15 år följer föräldrars inflyttning och följer trenden att vara lite lugnare än tidigare. När få nya lägenheter och hus blir inflyttningsklara bromsas ökningstakten av barn. Behovet av nya förskole- och skolplatser kommer fortsatt öka, men takten beror på mängden nya bostäder och effekter av generationsväxling i befintliga områden. Noggrann anpassning av genomförandetakten för upprustning och nybyggnation av skolor och förskolor är viktig. Genom att dra nytta av tillfälligt mindre kullar kan behovet av tillfälliga lokaler under renovering, om- eller nybyggnad minimeras.

Investeringsbehov

Det finns stora investeringsbehov inom kommunsektorn. En ökande befolkning medför behov av bostadsbygganden och därmed också ny infrastruktur som vägar, vatten och avlopp. Även behovet att verksamhetsfastigheter, förskolor, skolor och äldreboenden och idrotts- och kultur- och fritidsanläggningar ökar. Dessutom har många kommuner en åldrande infrastruktur och många fastigheter som är i behov av reinvesteringar.

Bilden är densamma i Tyresö kommun. Det finns ett tydligt behov av infrastrukturinvesteringar såsom vägar och VA-anläggningar, både för att erbjuda våra medborgare bättre service och för att möjliggöra en framtida befolkningstillväxt. Dessa investeringar kan till en del finansieras genom markförsäljningar, exploateringsbidrag, gatukostnadsersättningar och VA-anslutningsavgifter. Dessutom pågår investeringar också i verksamhetsfastigheter som Fornuddens skola, förskolan på Akvarievägen, två gruppbestäder och den kombinerade ishallen/parkeringsgaraget/sopsugsterminalen i Norra Tyresö centrum. De senaste åren har kommunens bruttoinvesteringar uppgått till mer än en halv miljard kronor årligen.

Under 2020 presenterades utredningen om skolor i centrum som visade på behov av betydande skolinvesteringar. Kommunens lokalförsörjningsplan visar dessutom på kommande investeringsbehov: skolinvesteringar (även i andra kommundelar än centrum), och investeringar i förskolor, äldreboenden och gruppbestäder. Det finns även i Tyresö ett stort reinvesteringarbehov i befintliga lokaler. Vi har sedan många år en skuld i eftersatt underhåll i förskolor och skolor. Utöver detta tillkommer infrastrukturinvesteringar, både de som redan finns med i investeringsprogrammet och planerade investeringar som inte ännu är budgeterade.

Inom Tyresö Bostäder AB finns ett stort underhållsbehov för bolagets äldre fastigheter, där bolaget måste säkerställa att fastigheterna renoveras i lämplig och ekonomiskt hållbar takt.

Den ekonomiska konjunkturen¹

Inför 2020 förespår Sveriges Kommuner och Regioner (SKR) att Sverige skulle gå in i en mild lågkonjunktur under slutet av 2020. Förväntningen om en lågkonjunktur fanns även hos regeringen, som tidigt under 2020 beslöt om ”välfärdsmiljarder”, medel som tillfördes kommunerna för att de skulle våga satsa på en utbyggnad av välfärden. Bilden förändrades hastigt när det under mars 2020 blev tydligt att coronapandemin skulle få en betydande påverkan på samhällsekonomin.

Nedstängningarna under pandemin ledde under våren 2020 till en kraftig inbromsning i ekonomin och därmed även förväntat fall i skatteintäkterna i kommunerna. För att bromsa effekterna av en minskning av skatteintäkterna tillförde regeringen generella statsbidrag till kommunerna. Dessutom kompenserades kommunerna för de ökade kostnaderna som pandemin medförde för vård och omsorg.

Under sommarmånaderna minskade smittspridningen och den ekonomiska aktiviteten i samhället ökade. Industri och varuexport var under hösten på samma nivåer som vid början av året, även om tjänstesektorn inte återhämtade sig lika snabbt. Resultatet av detta samt den korttidspermittering som regeringen infört, var att skatteunderlaget inte minskade på samma sätt som befarats under våren. Det innebär i princip att kommunsektorn har blivit överkompenserad för pandemins effekter 2020.

Utvecklingen 2020 blev därmed en annan än förväntat. Istället för en mild lågkonjunktur under hösten fick Sverige en kraftig uppbromsning under våren med en återhämtning under hösten. Inför 2021 förväntar SKR sig en konjunkturförbättring. Inledningen på året förväntas bli svag, men i och med vaccinationsprogrammet förväntas pandemins effekter minska under sommaren och hösten. Därefter förväntar sig SKR en starkare återhämtning. För 2021 förväntar sig SKR en BNP-tillväxt på 2,7 procent (för 2020 negativ -3,1 procent), som stärks till 3,6 procent år 2022. Inflationen förväntas också bli låg med 1,3 procent (0,5 procent för 2020) och kommer ligga under tvåprocentmålet även kommande år. Den reala skatteunderlagstillväxten förväntas bli 1,1 procent 2021 och hela 2,2 procent 2022.

Lågkonjunkturen under 2020 har bidragit till att räntorna hållits nere. Förväntan på räntehöjningar har också varit mycket låg vilket har resulterat i låga långa räntor. Prisskillnaden mellan att binda räntan ett eller sex år uppgår i februari 2021 till mindre än 0,5 procentenheter. En konjunkturuppgång leder ofta till högre inflation och räntor. Räntorna i USA har stigit något under 2020, och tendenser till ränteökning syns även i Sverige. Framtiden får utvisa om vi står inför en höjning av räntenivåerna.

Bostadsbyggande

I början av 2020 började bostadsmarknaden att återhämta sig efter den svacka som varit sedan hösten 2017. Vid coronautbrottet fanns en oro att marknaden på nytt skulle mattas av, men effekten blev den motsatta och bostadspriserna ökade starkt både för bostadsrätter och villor. För Tyresös del har priserna på bostadsrätter stigit med drygt åtta procent och för villor med knappt 20 procent under 2020.

Tyresös läge tillsammans med prisutvecklingen har inneburit att det finns ett fortsatt stort intresse från bostadsaktörer att starta bostadsutvecklingsprojekt i Tyresö.

¹ Avsnittet bygger för sina fakta till stor del på SKR:s MakroNytt nr 1/2021 – 2021-02-18.

Tyresö bostäder AB upplever en stor efterfrågan på bostäder. Vid årsskiftet stod knapp drygt 37 000 i bolagets intressekö vilket är en ökning med cirka 3 000 personer under året. Bolaget bedömer, utifrån antalet intresseanmälningar per ledig lägenhet, att den aktuella efterfrågan i genomsnitt uppgår till drygt 1 000 intressenter.

God ekonomisk hushållning och ekonomisk ställning

Uppföljning av kommunens mål

Strategiska mål

Till kommunens vision har tre prioriterade strategiska målområden knutits: Trygga hela livet, Delaktiga tillsammans och I balans för hållbarhet och hälsa. Dessa områden bedöms vara särskilt viktiga att fokusera på för att nå en utveckling mot kommunens vision. För varje målområde finns mål som är en prioritering av vad som är viktigast att åstadkomma inom målområdet.

Målområde: Trygga hela livet

Det ska vara tryggt att bo i Tyresö. Tyresö ska vara en öppen, tolerant och välkomnande kommun som tar sin del av ansvaret för människor i behov av stöd och en trygg livssituation.

Strategiskt mål:

Tyresöbornas behov av tillförlitlig kommunal verksamhet och service i olika skeden av livet tillgodoses, snabbt och enkelt.

Måluppfyllelse: GUL



För att följa och bedöma utveckling och uppfyllelse av det strategiska målet har kommunen utgått från tre indikatorer, samt nämndernas måluppfyllelse.

	Bedömning 2020	Mål 2020	Utfall	
Indikatorer			2020	2019
Medborgarundersökning – Nöjd Region-Index – Trygghet	RÖD	57	50	57
Medborgarundersökning – Nöjd Medborgar - Index (NMI)	GRÖN	59	63	59
* Andel ordinarie resultat i Kommunens kvalitet i korthet som är bland de 25 procent bästa kommunerna	GRÖN	30,50%	38,10%	30,50%

* Måttet är relativt, det vill säga är beroende av andra kommuners resultat.

Kommentar till trygghetsundersökningen

I medborgarundersökningen om trygghet ligger Tyresös resultat lägre jämfört med betygssnittet för alla deltagande kommuner. Tyresös betyg blev 50 jämfört med 55 som var snittet för de deltagande kommunerna. Under året har trygghetsökande aktiviteter skett i de olika nämnderna och brottsförebyggande arbete bedrivits för att fånga upp riskfaktorerna och förebygga dessa i ett tidigt skede. För att läsa mer om kommunens brottsförebyggande arbete, se bilaga 1 Brottsförebyggande arbete.

Kommentar till Nöjd-Medborgar-Index (NMI)

SCB:s medborgarundersökning Nöjd-Medborgar-Index visar att Tyresöborna är mer nöjda med de kommunala tjänsterna jämfört med snittet för alla deltagande kommuner. I Tyresö blev Nöjd-Medborgar-Indexet (NMI) 63 (betyget 2019 var 59), att jämföra med snittet för alla kommuner som låg på 55. Bäst betyg fick räddningstjänsten. Även om Tyresöborna i undersökningen är minst nöjda med gymnasiet, äldreomsorgen och stödet till utsatta personer, har resultaten för dessa tre frågegrupper ökat jämfört med 2019. Även inom områdena förskola, grundskola, gator, gång- och cykelvägar samt miljöarbete har betyget ökat jämfört med 2019.

Kommunens kvalitet i korthet

I undersökningen Kommunens kvalitet i korthet (KKIK 2020) jämförs 260 kommuner inom olika nyckeltal. Sammantaget visar Tyresö kommun på en förbättring i förhållande till andra kommuner jämfört med förra året. Inom sju områden är kommunen inom de 25 procent bästa och inom två områden de 25 procent sämsta.

De 25 procent bästa resultaten kan främst förklaras av att:

- Tyresös skolor har förbättrat sina resultat inom samtliga områden som är mätta i KKIK 2020. Andelen elever i årskurs 9 med betyg i alla ämnen är det högsta på fem år. Tyresös grundskolors betygsresultat ligger inom de 25 procent bästa i landet inom flera områden.
- Andelen vuxna personer i Tyresö som **inte** återgått till försörjningsstöd har gått från 92 procent 2019 till 86 procent 2020. Det är fortfarande ett bra utfall som placerar Tyresö fortsatt bland de 25 procent kommuner med bäst resultat inom nyckeltalet.
- Tyresö har en fortsatt hög personalkontinuitet inom hemtjänsten.

De 25 procent sämsta resultaten kan främst förklaras av att:

- Väntetiden från ansökan till beslut inom försörjningsstöd har ökat.
- Även om det skett en förbättring från 2019 ligger resultatet för gymnasieelever på Tyresö gymnasium med examen inom 4 år lågt i relation till andra kommuner.

Nämndernas/kontorens samlande måluppfyllelse inom målområdet:

Arbetsmarknads- och socialnämnden	GUL
Barn- och utbildningsnämnden	GRÖN
Gymnasie- och vuxenutbildningsnämnden	GUL
Äldre- och omsorgsnämnden	GUL
Kultur- och fritidsnämnden	GRÖN
Byggnadsnämnden	GUL
Samhällsbyggnadskontoret exklusive fastighet	GRÖN
Stöd- och servicekontoret	GRÖN

KSF (staber) har en uppföljning som ingår i det övergripande målets uppföljning.

Målområde: Delaktiga tillsammans

Tyresö kommun ska ha ett uttalat medborgarperspektiv med stor servicekänsla och lyhördhet gentemot invånare. Tyresö är en kommun där beslut så långt det är möjligt fattas av eller nära människor själva.

Strategiskt mål:

Tyresöborna är medskapande och delaktiga i kommunens utveckling.

Måluppfyllelse: GUL



För att följa och bedöma utveckling och uppfyllelse av det strategiska målet har kommunen utgått från tre indikatorer samt nämndernas måluppfyllelse.

	Bedömning 2020	Mål 2020	Utfall	
Indikatorer			2020	2019
* Delaktighetsindex – kommunens kvalitet i korthet.	GRÖN	51	58	51
Medborgarundersökning – Nöjd - inflytande - Index NII	GRÖN	41	43	41
Andelen medborgare som känner till Tyresöinitiativet	VIT	>12%	Indikatorn mättes inte 2020	12,00%

Kommentar till Delaktighetsindex

Delaktighetsindex visar att kommunen möjliggör för medborgarna att delta i kommunens utveckling och att de är mer nöjda än snittet för alla deltagande kommuner (58 procent i Tyresö, snittet för alla kommuner i landet är 56). Informationen på kommunens webbplats och möjligheten att följa kommunfullmäktiges möten via webb-tv är de två främsta anledningarna till att kommunen förbättrat sitt resultat med sju procentenheter från förra året.

Kommentar till Nöjd-Inflytande-Index (NII)

Förtroendet för kommunens förtroendevalda och högre tjänstemän har ökat vilket bidragit till att Nöjd-Inflytande-Index har ökat med två enheter till 43 jämfört med 2019.

Nämndernas/kontorens samlande måluppfyllelse inom målområdet:

Arbetsmarknads- och socialnämnden	GRÖN
Barn- och utbildningsnämnden	GUL
Gymnasie- och vuxenutbildningsnämnden	GRÖN
Äldre- och omsorgsnämnden	GUL
Kultur- och fritidsnämnden	GUL
Byggnadsnämnden	Ingen mätning
Samhällsbyggnadskontoret exklusive fastighet	GUL
Stöd- och servicekontoret	GUL

KSF (staber) har en uppföljning som ingår i det övergripande målets uppföljning.

Målområde: I balans för hållbarhet och hälsa

Vi möter vår tids behov utan att minska möjligheterna för kommande generationer att tillgodose sina. Resurserna används klokt och med begränsad klimatpåverkan på väg mot ett klimatneutralt Tyresö. Tyresö arbetar förebyggande för att bidra till hälsa och välbefinnande samt motverka ohälsa, särskilt för unga.

Strategiskt mål:

Tyresö har en tillförlitlig och hållbar infrastruktur för hög livskvalitet

Måluppfyllelse: GUL

För att följa och bedöma utveckling och uppfyllelse av det strategiska målet har kommunen utgått från två indikatorer samt nämndernas måluppfyllelse.

	Bedömning 2020	Mål 2020	Utfall	
Indikatorer			2020	2019
Medborgarundersökning – (Nöjd-Region-Index)	GUL	69	68	69
Företagsklimat enl ÖJ (Insikt) – Totalt, NKI *	GRÖN	68	75	68

Kommentar till Nöjd-Region-Index

Medborgarundersökningen visar att medborgarna i Tyresö är mer nöjda än snittet för alla deltagande kommuner när det gäller en bra plats att leva och bo på. I Tyresö blev Nöjd-Region-Indexet (NRI) 68 (betyget 2019 var 69), att jämföra med snittet för alla kommuner som låg på 60. Övriga resultat som är högre i Tyresö jämfört med snittet kan kopplas till områden som bostäder, kommunikationer, kommersiellt utbud och fritidsmöjligheter.

Kommentar till Insikt företagsklimat

Tyresö tar ett stort steg upp i hur nöjda företagen är med kommunens service. Nöjd-Kund-Index (NKI) har ökat från 68 till 75, vilket gör att kommunen klättrar från 146:e till 73:e plats. Detta är den bästa placering Tyresö har haft i denna undersökning, som har funnits sedan 2007. Framför allt har nöjdheten ökat inom områdena bygglov och brandsäkerhet samt serveringstillstånd.

Nämndernas/kontorens samlande måluppfyllelse inom målområdet:

Arbetsmarknads- och socialnämnden	RÖD
Barn- och utbildningsnämnden	GUL
Gymnasie- och vuxenutbildningsnämnden	GUL
Äldre- och omsorgsnämnden	GUL
Kultur- och fritidsnämnden	GRÖN
Byggnadsnämnden	Ingen mätning
Samhällsbyggnadskontoret exklusive fastighet	GUL
Stöd- och servicekontoret	GUL

KSF (staber) har en uppföljning som ingår i det övergripande målets uppföljning.

Det mål som inte är uppnått beror på omprioriteringar med anledning av pandemin, men målet kommer att uppfyllas på sikt.

Strategiskt mål:

Tyresö är en kommun som skapar goda livsvillkor och förebygger ohälsa

Måluppfyllelse: GUL 

För att följa och bedöma utveckling och uppfyllelse av det strategiska målet har kommunen utgått från en kvalitativ analys av verksamhetsområdenas indikatorer, samt tillgänglig statistik från SCB och Stockholmsenkäten. Målsättningen var att förbättra resultaten.

Indikatorn *Invånare med bra självskattat hälsotillstånd* har gått ner lite bland Tyresöborna under 2020, vilket kan vara en effekt av pandemin. Resultatet är högre bland män än bland kvinnor, men bland män har värdet minskat sedan förra mätningen medan det har ökat lite bland kvinnor.

Stockholmsenkäten mäter psykisk hälsa bland ungdomar i årskurs 9 på högstadiet och årskurs 2 i gymnasiet. Resultaten för 2020 visar att det sammanslagna indexet för Tyresö inte har ändrats nämnvärt sedan förra mätningen (2018) men att över tid skattar en större andel ungdomar sämre psykisk hälsa och att flickor har sämre psykisk hälsa än pojkar.

Nämndernas/kontorens samlande måluppfyllelse inom målområdet:

Arbetsmarknads- och socialnämnden	GRÖN
Barn- och utbildningsnämnden	GUL
Gymnasie- och vuxenutbildningsnämnden	GRÖN
Äldre- och omsorgsnämnden	GUL
Kultur- och fritidsnämnden	GRÖN
Byggnadsnämnden	GUL
Samhällsbyggnadskontoret exklusive fastighet	GUL
Stöd- och servicekontoret	GUL

KSF (staber) har en uppföljning som ingår i det övergripande målets uppföljning.

Hållbar utveckling målbild

Strävan är att skapa ett Tyresö som tillgodoser dagens och kommande generationers behov. För att nå en hållbar utveckling inkluderas ett helhetsperspektiv på hållbarhetsfrågorna genom att se miljöfrågor, sociala och ekonomiska frågor genom hela livscykeln. Strävan är att hållbarhetsperspektivet ska finnas med i allt vi gör, från hur vi bemöter både medborgare och varandra på arbetsplatsen till hur vi minimerar belastningen på miljön i våra processer och bidrar till det samhälle vi är verksamma i. Agenda 2030 utgör ramverket för vårt hållbarhetsarbete. För mer information om kommunens hållbarhetsarbete 2020, se bilaga 2 Hållbarhetsredovisning.

Grundförutsättningar

För att Tyresö kommun ska kunna genomföra det kommunala uppdraget med god kvalitet på servicen till medborgarna behöver viktiga grundförutsättningar vara på plats. Dessa delas in i tre områden: attraktiv arbetsgivare, hållbar kvalitet och hållbar ekonomi.

Hållbar ekonomi

	Utfall 2020	Mål 2020	Utfall 2019	Finansiellt mål	Bedömning
Finansiella mål och grundförutsättning hållbar ekonomi					
Kommunens resultat ska under mandatperioden öka från två till tre procent av skatteintäkter, utjämning och generella statsbidrag.					GRÖN
<i>Indikator:</i> Årets resultat exklusive jämförelsestörande poster och markförsäljningsintäkter som andel av summan av skatteintäkter, utjämning och generella statsbidrag (%)	6,8	2,5	3,1	Ja	GRÖN
Grundförutsättningens indikator är även ett finansiellt mål. Indikatorns mål är uppnått utifrån kommunfullmäktiges mål för 2020, och även på den nivå som är kommunfullmäktiges långsiktiga mål.					
Alla kommunens verksamhetsområden ska bedrivas inom ramen för tilldelade ekonomiska resurser					GUL
<i>Indikatorer:</i> Samlat resultat för kommunens verksamhetsområden (mnkr)	85	0	23,9	Ja	GRÖN
Andel verksamhetsområden som bedriver sin verksamhet inom budgetram	14/19	19/19	12/19		RÖD
Andel verksamhetsområden med prognossäkerhet augusti inom +/- 1,0%	25	100	45		RÖD
Prognossäkerhet delårsbokslut augusti (%)	0,46	0,5	1,7		GRÖN
Grundförutsättningen har fyra indikatorer. Indikatorn som är ett finansiellt mål är uppnådd. Utöver detta har två indikatorer som avser ekonomistyrningen på verksamhetsområdesnivå inte uppnått målet. Grundförutsättningen bedöms som delvis uppnådd.					
Kommunen ska ha en investeringstakt som ser till att kommunens tillgångar behåller sitt värde, att kommunens utveckling säkras enligt översiktsplan Tyresö 2035 samt att kapitalkostnader fördelas rättvist mellan generationer.					GRÖN
<i>Indikator:</i> Kommunens soliditet exklusive pensionsåtagande intjänat före 1998 (%)	37,5	>32,0	32,9	Ja	GRÖN
Avskrivningarnas andel av summan av skatteintäkter, utjämning och generella statsbidrag (%)	4,4	≤ 5	4,3		GRÖN
Låneskuld per invånare (tkr)	22,6	≤ 34	20,7		GRÖN
Den tredje grundförutsättningen har tre indikatorer varav en är finansiellt mål. Alla indikatorer håller sig inom målområdet. Utifrån detta bedöms målet som uppnådd.					

Kommunfullmäktige har angivit tre finansiella mål som alla har uppnåtts under 2020.

Hållbar kvalitetsutveckling

Hållbar kvalitetsutveckling innebär att verksamhetsuppdraget utförs med bästa möjliga kvalitet med tillgängliga resurser genom följande grundkrav. Nämnderna anger att grundförutsättningen Hållbar kvalitet är i *hög grad eller delvis uppnått*. Nedan följer en kort redogörelse av de områden vilken uppföljningen utförts:

Grundförutsättning	Bedömning 2020
Mål och intentioner i lagstiftning eller motsvarande nationella styrdokument är uppfyllda i syfte att skapa värde och förbättrad situation för medborgare och intressenter med hänsyn till deras behov och förväntningar	GRÖN
Den sammanvägda bedömningen från nämnderna är att det är uppfyllt. Skolinspektionen har genomfört granskningar av gymnasieutbildningen på Tyresö gymnasium och hade inget att anmärka på. Äldre- och omsorgsnämndens samt arbetsmarknads- och socialnämndens myndighetsutövning har en hög rättssäkerhet och de domar som meddelats under året visar att myndigheten arbetar i enlighet med rättspraxis.	
Utlovade kvalitets- och servicenivåer är uppfyllda	GUL
Den sammanvägda bedömningen från nämnderna är att det är helt eller delvis uppfyllt. Inom arbetsmarknads- och socialnämnden är vissa handläggningstider för långa och väntetiden för försörjningsstöd ökade under året. Analys och åtgärder för detta pågår och handläggningstider är ett förbättringsområde för 2021.	
Hållbar kvalitetsutveckling säkerställs och drivs av engagerade och kompetenta chefer och medarbetare	GRÖN
Den sammanvägda bedömningen från nämnderna är att det är uppfyllt. Under pandemin har medarbetare och chefer inom kommunens samtliga nämnder visat stort engagemang och ansvar för att på olika sätt säkra arbetsmiljön och trygga Tyresöborna i verksamheterna. Samtidigt har kommunen arbetat med måldelning där chefer och medarbetare varit involverade.	
Verksamheterna förbättras och utvecklas genom effektiva och innovativa processer och arbetssätt	GRÖN
Nämndernas bedömning är att det är uppfyllt. Exempel finns inom samtliga nämnder på ett innovativt omställningsarbete för att minska pandemins effekter för Tyresöborna. Den digitala utvecklingen har varit stor vilket visat sig inom samtliga nämnder genom att förmågan att arbeta digitalt internt samt att möta Tyresöborna digitalt har ökat. Arbetssätt har setts över och kvalitetsråd samt forum för kvalitetsförbättringar har genomförts på vissa nämnder under året, medan andra nämnder har fokuserat på kollegialt lärande och processkartläggning.	

Grundförutsättning	Bedömning 2020
Varje verksamhet redovisar hållbara resultat som ligger i framkant i jämförelse med andra aktörer inom samma område	GUL
<p>Nämndernas bedömning är att det är delvis uppfyllt.</p> <p>I SKR:s Öppna jämförelser uppfyller arbetsmarknads- och socialnämnden 50 procent av kvalitetsindikatorerna. Förvaltningen har en god intern samordning men saknar vissa rutiner och systematik inom vissa områden.</p> <p>Inom äldre- och omsorgsförvaltningen ligger Tyresö kommun bland de 25 procent bästa kommunerna inom tre av åtta nyckeltal.</p> <p>Inom grundskolan ligger Tyresö bra till i Öppna jämförelser och är bland de 25 procent bästa kommunerna för flera av indikatorerna. För alla folkbokförda tyresöelever ligger Tyresö bland de 50 procent bästa kommunerna, medan resultaten för Tyresö gymnasium är lägre.</p>	

Attraktiv arbetsgivare

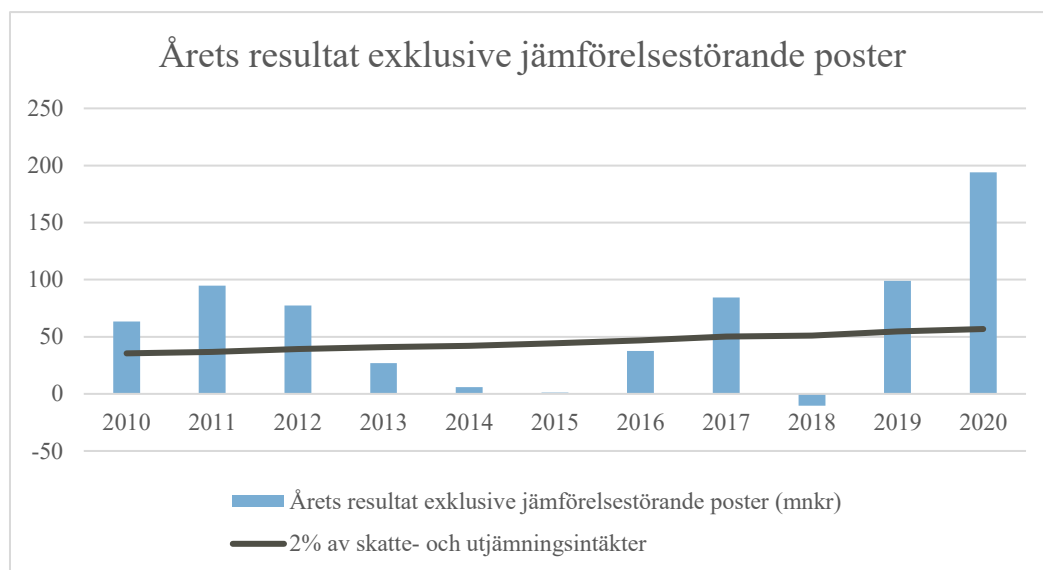
För att vara en attraktiv arbetsgivare har kommunen fokuserat på fyra områden. Under 2020 har ingen medarbetarundersökning genomförts vilket gör att bedömningen av uppfyllelsen inom de fyra områdena bygger på ett antal personalnyckeltal som används som indikatorer och nämndernas samlade kvalitativa bedömning.

Grundförutsättning/	Bedömning 2020
Tyresö kommun är en attraktiv arbetsgivare dit medarbetare söker sig, är engagerade och utvecklas	GRÖN
Kommunen har i dag lättare att hitta kvalificerad sökande till vakanta tjänster jämfört med för några år sedan. Mer svårrekryterade är förskollärare och lärare mot fritidshem (fritidspedagoger) och yrkeslärare på gymnasiet och vuxenutbildningen samt medarbetare inom utförande verksamhet inom omsorgen om personer med funktionsnedsättning. Personalomsättningen har fortsatt att minska för fjärde året i följd. Det skapar förutsättningar för ökad kontinuitet och kvalitet i våra verksamheter och kan även ses som en indikation på att Tyresö kommuns medarbetare trivs med sin arbetssituation.	
Tyresö kommun har chefer som utövar ett gott ledarskap	GRÖN
För att Tyresö kommuns chefer ska ha förutsättningar att utöva ett gott ledarskap finns olika typer av utvecklingsinsatser. Under 2020 påbörjades ett arbete med att förbättra de chefsutbildningar som handlar om olika HR-frågor, tematräffar för chefer infördes samt konceptet för gemensamma chefsforum utvecklades, inkluderat digitalt format.	
Tyresö kommun har engagerade medarbetare	GRÖN
Under senare delen av året inledde kommunen sitt nya arbete med mål och måldelning. Mål är viktiga för att leda allt som görs i rätt riktning mot den övergripande visionen. Mål gör att medarbetare prioriterar vissa aktiviteter och väljer bort andra, att de anstränger sig i utförandet av dem och att de utövar dem under längre tid än de skulle ha gjort om de inte haft mål. De flesta arbetsgrupper har arbetat med att formulera en gemensam målbild där alla medarbetare har deltagit. Ett arbetssätt där medarbetarna får vara delaktiga i framtagande av mål och hur dessa ska realiseras och följas upp skapar motivation och engagemang. Under året har arbetet med att ta fram ett nytt samverkansavtal inletts tillsammans med de fackliga organisationerna. Syftet med samverkansavtalet är att skapa förutsättningar för en tidig och aktiv dialog kring bland annat verksamhet, ekonomi och arbetsmiljö.	

Grundförutsättning	Bedömning 2020
Tyresö kommun erbjuder goda anställningsvillkor och arbetsförhållanden	GUL
<p>Sjukfrånvaron i Tyresö kommun har under 2020 i stor utsträckning påverkats av den pågående coronapandemin. Den totala sjukfrånvaron för året är drygt 2 procent högre jämfört med föregående år och slutar på totalt 9,8 procent. Ökningen finns i alla åldersgrupper men är särskilt markant inom de yrkeskategorier som arbetar inom vård och omsorg samt förskola och skola. Löneläget som Tyresö kommun erbjuder är att betrakta som konkurrenskraftigt. Lönenivån i kommunens större yrkesgrupper är i paritet med närliggande grannkommuner vid externa jämförelser som sker kontinuerligt under året. Arbetsgivaren arbetar strukturerat med att säkerställa att så är fallet och lägger årligen planer kopplat till löneöversynen för att se till att löneläget möjliggör att verksamheterna kan rekrytera och behålla hög kompetens.</p> <p>Vad gäller jämställdheten i lönesättningen finns det, enligt kommunens lönekartläggning 2019, inga osakliga löneskillnader mellan kvinnor och män. De preliminära resultaten av lönekartläggningen för 2020 visar på en fortsatt positiv utveckling avseende jämställda löner. De oviktade skillnaderna (där jämförs mäns och kvinnors medellöner utan att ta hänsyn till skillnader i yrke) mellan kvinnor och mäns medellöner har fortsatt att minska och hamnar preliminärt på 0,9 procent för 2020, jämfört med 1,7 procent för 2019. Detta får anses vara mycket positivt och ska ses i kontexten av att Diskrimineringslagens mått på jämställda löner är +/- 1 procent, ett mått som Tyresö kommun därmed helt uppfyller.</p> <p>Vad gäller anställningsvillkor erbjuder kommunen huvuddelen av tillsvidareanställda medarbetare heltidstjänster (87 procent) vilket är en förbättring jämfört med 85 procent för 2019. Inom vård- och omsorgsverksamheten är emellertid sysselsättningsgraden lägre. På utförarsidan inom äldre- och omsorgsförvaltningen är andelen heltidstjänster cirka 62 procent. Även detta är dock en förbättring från tidigare år och där finns ett pågående projekt tillsammans med Kommunal för att öka sysselsättningsgraden, där en lokal överenskommelse om tillämpning av äldreomsorgslyftet kan lyftas fram som en del.</p>	

Årets resultat

Det ekonomiska resultatet för Tyresö kommunkoncern för år 2020 uppgick till 218,2 miljoner kronor. Det är en förbättring sedan förra året då koncernen redovisade ett resultat på 141,3. Resultatet är det bästa resultatet någonsin².



Det ekonomiska överskottet för Tyresö kommun för år 2020 uppgick till 193,9 miljoner kronor mot budgeterat 56,1 miljoner kronor. Inga jämförelsestörande poster ingår. I resultatet ingår markförsäljningsvinster med 4,1 miljoner kronor netto, vilket är lägre än den budget (10 mnkr) som avsåg att täcka samhällsbyggnadskontorets förädlingskostnader för marken. I resultatet ingår även pensionsavsättningar med 41,5 miljoner kronor vilket är något högre än förra året (37,3 mnkr).

Kommunens nettokostnader ökade med 0,5 procent (1,9 procent 2019) medan intäkter från skatter och generella statsbidrag ökade 4,0 procent (7,2 procent 2019).

Nettokostnadsökningen är i linje med inflationen (KPIF 0,5 procent) men är låg med tanke på ökande lönenivåer (utfall lönerrevision 2,22 procent) och befolkningsökningen (0,7 procent). En analys av verksamhetens intäkter och kostnader visar att den låga nettokostnadsutvecklingen dels beror på ökade intäkter för taxor och avgifter, dels på minskade kostnader för köp av verksamhet. Lönekostnaderna som är kommunens största kostnadslag har ökat med 3,4 procent, det vill säga mer än summan av löne- och befolkningsutvecklingen. Däremot har inte de riktade statsbidragen som utbetalats för extra kostnader för coronapandemin (nästan 35 mnkr) påverkat så mycket som förväntats. Intäkter för bidrag och kostnadsersättningar ökar enbart med 4,8 miljoner kronor (2,2 procent) vilket tyder på att andra statsbidrag som Tyresö kommun har fått tidigare har försvunnit.

Ökningen av skatter och generella statsbidrag på 4,0 procent består av välfärdsmedel 1,0 procent (28,2 mnkr) och utökade generella statsbidrag som kompensation för förväntade minskade skatteintäkter 2,2 % (63,1 mnkr). Utan dessa generella statsbidrag hade ökningen stannat på 0,8 procent.

² 1994 redovisade koncernen ett överskott på 156,8 mnkr efter att kommunen sålt Drefvikens Energi AB. Utifrån kända fakta innebär årets resultat det bästa i koncernens historia

Kommunens verksamheter

Kommunens verksamhetsområden kostade 2 622 miljoner kronor under 2020 (2 590 för 2019), en ökning med 32,6 miljoner kronor eller 1,3 procent (40 mnkr eller 1,5 procent för 2019). Utbildning (förskola, grundskola, gymnasieskola, vuxenutbildning) står för 50 procent, vård och omsorg för 33 procent (arbetsmarknads- och socialnämnden och äldre- och omsorgsnämnd), samt övrigt för 17 procent av kostnaden.

Kommunens verksamhetsområden redovisade gemensamt ett resultat som är 85 miljoner kronor bättre än budget, motsvarande resultat förra året var 23,9 miljoner kronor bättre än budget. Förbättringen på 61 miljoner kronor är i grunden en effekt av arbetet med kostnads-effektiviseringar inom kommunens samtliga förvaltningar. Fem av kommunens nitton verksamhetsområden redovisade en negativ avvikelse på totalt 21,7 miljoner kronor medan övriga fjorton visade positiva resultat på totalt 106,7 miljoner kronor. 2019 redovisade sju verksamhetsområden negativa avvikelser.

Välfärdsverksamheterna fick för 2020 en årlig ramförändring utifrån demografiutvecklingen. Samtliga verksamheter fick en uppräknings för ökade kostnader med 1,8 procent.

Resultatet påverkas negativt av nya regler för kommunens redovisning av exploateringsbidrag och gatukostnadsersättningar, samt detaljplaner och förstudier. Totalt har intäktsminskningar och kostnadsökningar uppgått till 12,5 miljoner kronor för verksamhetsområdena kultur och fritid (1,4 mnkr), väghållning och park (6,4 mnkr) samt plan och exploatering (4,7 mnkr)

Socialstyrelsen har beviljat Tyresö kommun 14,6 miljoner kronor i riktat statsbidrag för 2020 för att ekonomiskt stödja verksamheter avseende merkostnader inom hälso- och sjukvård respektive socialtjänst till följd av sjukdomen covid-19. Berörda verksamheter har även erhållit riktade statsbidrag från Försäkringskassan avseende ersättning för sjuklöner motsvarande 20 miljoner kronor.

Inom **barn- och utbildningsnämnden** förbättrades både grundskolans (+11,3 mnkr) och förskolans (+11,9 mnkr) resultat betydligt jämfört med föregående år. Resultatförbättringen kan ses som en effekt av nämndens kontinuerliga arbete med kostnadseffektivisering samt att man lyckats att ställa om verksamheten utifrån de nya förutsättningarna under året. Frånvarande personal har inte alltid behövts ersättas då barnantalet minskat till följd av pandemin och genom att omorganisera arbetet med befintlig personal. Dessutom har erhållna statsbidrag för sjuklöner påverkat resultatförbättringen. Slutligen har man haft högre intäkter för försäljning av verksamhet.

Gymnasie- och vuxenutbildningsnämnden förbättrade sitt resultat med 4,4 miljoner kronor jämfört med förra året. Gymnasiets förbättring på 5,2 miljoner kronor, till följd av ökad försäljning och minskad kostnad för köp av verksamhet från andra kommuner, bidrog främst till det förbättrade resultatet.

Äldre- och omsorgsnämndens resultatförbättring motsvarar hela 32,6 miljoner kronor och är en effekt av verksamhetens arbete med kostnadseffektiviseringar. Resultatet för både äldreomsorgen (+20,5 mnkr) samt omsorg om personer med funktionsnedsättning (+12,1 mnkr) förbättrades betydligt jämfört med föregående år. Bägge verksamhetsområdena har påverkats stort av pandemin under året. En minskad efterfrågan, främst till följd av pandemin, erhållna statsbidrag

avseende ersättning för sjuklöner och för merkostnader samt att verksamheten har lyckats ställa om utifrån de nya förutsättningarna bidrar till det förbättrade resultatet.

Arbetsmarknads- och socialnämnden visar ett negativt resultat på 1,6 miljoner kronor. Inför året hade individ- och familjeomsorgen tagit fram en plan för ekonomisk balans med ett underskott på 5,2 miljoner kronor. Under året ökades ramen med 5,2 miljoner kronor som finansierades med hjälp av statliga välfärdspengar. Trots ramökningen visar verksamhetsområdet ett underskott på 2,1 miljoner kronor för 2020. Detta beror på att verksamhetsområdet har haft ökade kostnader till följd av pandemin, särskilt inom missbruksområdet. Verksamhetsområdet arbete och integration har fått lägre intäkter från Migrationsverket på grund av stopp i mottagandet av flyktingar i och med coronapandemin, och resultatet försämrades därför med 0,7 miljoner kronor jämfört med 2019.

Kultur- och fritidsnämndens resultat på 0,6 miljoner kronor försämrades med 3,8 miljoner kronor. Nämnden brukar traditionellt lämna ett betydande överskott. Den främsta orsaken till det försämrade resultatet är en effekt av nya redovisningsregler. Dessutom har minskade hyresintäkter i och med coronapandemin påverkat resultatet negativt.

Byggnadsnämndens resultat försämras något (0,3 mnkr) främst beroende på pandemieffekter, där större projekt fått ändrade eller längre tidsramar.

Inom **kommunstyrelsen** försämrar verksamhetsområdena plan och exploatering (7,2 mnkr) samt väghållning och park (11,2 mnkr) sina resultat främst till följd av ändrade redovisningsregler, minskade intäkter för taxor och avgifter och ökade kapitalkostnader. Gemensam verksamhet bidrar dock med ett betydande förbättrat resultat på 13,7 miljoner kronor. Personalkostnader är lägre då en del vakanta tjänster inte tillsatts. Centrala medel hos kommundirektören har inte förbrukats fullt ut. HR-staben har inte kunnat genomföra planerade utvecklingsinsatser för chefer och medarbetare till följd av pandemin. IT- och digitaliseringsavdelningen har inte kunnat genomföra planerade digitaliseringsinitiativ, då dessa skjutits upp på grund av prioriteringar under pandemin.

Tyresö Bostäder AB

Tyresö Bostäder AB:s koncern redovisade ett resultat på 21,8 miljoner kronor för året jämfört med 50,6 miljoner kronor föregående år. En anledning till det lägre resultatet är att vindkraftverket brunnit och har uttrangerats, vilket gav en negativ resultat effekt på 17,7 miljoner kronor samt att föregående års resultat innehöll en vinst avseende försäljning av andelar i ett koncernbolag på 12,9 miljoner kronor. Bolaget ägde en verksamhetsfastighet

Kommunens investeringar

Årets investeringar (mnkr)	2020	2019	2018	2017
Bruttoinvesteringar	549,6	524,7	298,7	282,0
Nettoinvesteringar	521,8	444,7	154,8	206,2

Efter investeringsinkomster på 27 miljoner kronor uppgick nettoinvesteringarna till 522 miljoner kronor.

- Genom exploateringsprojekten i Östra Tyresö, där vatten och avlopp samt vägar byggs ut möjliggörs permanentboende samt en viss förtätning i området. Det största pågående exploateringsprojektet på Östra Tyresö är nu etapp 8, Raksta.
- Den pågående utbyggnaden av Tyresövägen som är en förutsättning för exploateringarna i Östra Tyresö fortsätter. Under 2020 handlade en stor del av investeringsutgifterna om att slutföra arbetet vid Petterboda trafikplats, samt förberedande arbeten för trafikplats Bäverbäcken.
- I Norra Tyresö Centrum pågår exploatering och utbyggnad för en ny stadsdel, där ytterligare några hus blev inflyttningsklara under 2020.
- Genomförandet av utbyggnaden av cykelvägar enligt den sedan länge beslutade cykelplanen är i slutfasen. De sista projekten i planen avslutas under 2021. Arbetet pågår samtidigt med att ta fram en ny plan för cykelvägar.
- De största fastighetsinvesteringarna är den nya Fornuddens skola, där byggnationerna pågår enligt plan, förskolan på Akvarievägen som beräknas stå färdig under 2021, de två gruppbestäderna vid Stjärnvägen respektive Strandvägen som blev klara för inflyttning under 2020 samt den nya ishallen/parkeringsgaraget/sopsugsanläggningen för bostäderna i Norra Tyresö Centrum.

Det beslutade investeringsprogrammet är omfattande och sträcker sig med vissa beslut fram till 2030.

Den totala budgeten för 2020 var enligt kommunplanen en nettobudget om 954 miljoner kronor.

Utfallet 2020 på 522 miljoner kronor var avsevärt lägre än budget för året. Differensen består av:

- Senarelagda projekt, där budget avsåg en snabbare genomförandetakt än vad som varit möjlig.
- I budget för samlingsanslag ingick medel för förstudier. Dessa har under året redovisats som driftskostnader med hänvisning till nya redovisningsprinciper.
- Beslut som fattats under året om att bokföra förgäveskostnader avseende projektering i projekt som inte kommer att genomföras samt kostnader för förstudier där ett eventuellt genomförande ligger långt i framtiden som driftskostnader.
- Budget för markköp som inte har genomförts.

Under 2020 har ett omfattande arbete genomförts med investeringsprogrammet, i syfte att sätta budgetramar som är mer realistiska både vad avser hela projektens omfattning och prognos över när under projektens gång utgifter bedöms falla ut.

Större investeringsprojekt

Nettoutfall 2020	mnkr
Exploatering/omvandlingsområden	
Exploatering Östra Tyresö	32,4
Norra Tyresö centrum	30,0
Tyresövägen inkl. Petterbodardellen	17,1
Cykelplan	16,4
Verksamhetsinvesteringar	
Fornuddens skola	157,7
Hall vid Fornuddens skola	32,3
Förskola på Akvarievägen (Vattenhjulet)	26,1
Ny ishall, Norra Tyresö Centrum	25,9
Två gruppbestäder	22,2

Finansiell analys

Analysmodell

Analysen av resultat, utveckling och ställning för kommunen görs utifrån en modell med fyra finansiella perspektiv: resultat, kapacitet, risk och kontroll som är vanlig inom det kommunala området. Nedan görs en samlad bedömning av var och ett av de fyra perspektiven.

Bedömningen av mål och indikatorer har gjorts genom färger där grönt signalerar att målet är uppnått, gult att målet är delvis uppnått och rött att målet inte är uppnått. Vissa indikatorer redovisas som en referens, utan att någon målnivå definierats. I sådana fall har ingen färg angetts.

För att öka läsbarheten samlas nyckeltalen som ligger till grund för bedömningen här även om de återfinns och kommenteras under sina respektive avsnitt i årsredovisningen. Uppföljningen av de finansiella målen återfinns i avsnittet *Grundförutsättning hållbar ekonomi* nedan.

	Bedömning 2020	Mål 2020	Utfall indikator				
			2020	2019	2018	2017	2016
Ekonomiskt resultat	GRÖN						
<i>Balans mellan intäkter och kostnader under året och över tiden</i>							
Koncernresultat (mnkr)			218,2	141,3	-5,6	108,0	122,3
Kommunens resultat (mnkr)	GRÖN	56,1	193,9	99,0	-24,4	84,5	27,0
Kommunens resultat exklusive jämförelsestörande poster/skatteintäkter ¹⁾ (%)	GRÖN	2,5	6,8	3,6	-0,4	3,4	1,6
Nettoinvesteringar koncern (mnkr)			617,3	589,1	600,9	481,7	249,0
Nettoinvesteringar kommun (mnkr)			521,8	444,7	154,8	206,2	244,1
Självfinansieringsgrad kommun (%)			61,3	48,4	56,7	91,7	52,7
Kommunens ekonomiska resultat för året överstiger det långsiktiga finansiella målet om en resultatnivå på 3 %, och även målet om ett resultat på 2,5 % 2020. I och med att resultatet 2019 och 2020 varit starka motsvarar resultatet över femårsperioden 2,9 % av skatteintäkterna. I och med detta bedöms den långsiktiga resultatstabiliteten tillräcklig.							
Kapacitet	GRÖN						
<i>Kapacitet att möta finansiella åtaganden på lång sikt</i>							
Soliditet koncern (%)			32,1	28,7	29,9	33,0	32,6
Soliditet kommun (%)	GRÖN	>32,0	37,5	32,9	35,5	38,9	36,6
Soliditet kommun inkl pensionsåtaganden (%)			19,0	11,4	9,5	10,5	6,4
Eget kapital kommun			1 453,8	1 130,6	1 045,7	1 070,1	985,6
Långfristig låneskuld koncern (mnkr)			2 972,3	2 872,8	2 454,9	2 157,1	2 099,2
Långfristig låneskuld kommun (mnkr)			1 100,0	1 000,0	680,0	680,0	820,0
Långfristig låneskuld/skatteintäkter (%)			38,7	36,6	26,7	27,1	34,9
Efter att ha sjunkit två år i rad stiger soliditeten 2020 för både kommunen och koncernen. Stora nettoinvesteringar, huvudsakligen inom kommunen, har kunnat finansieras genom kassaflödet från överskottet i stället för genom upplåning. Den stärkta soliditeten har minskat risken att bryta genom golvnivån 32 % som angetts som finansiellt mål. Kommunens kapacitet att möta finansiella åtaganden på lång sikt bedöms vara god.							

	Bedömning 2020	Mål 2020	Utfall indikator				
			2020	2019	2018	2017	2016
Risk	GRÖN						
<i>Finns risker som kan påverka resultat och kapacitet?</i>							
Ränterisk – 1 procentenhet räntehöjning kostar (mnkr)			11,0	10,0	6,8	6,8	8,2
Primärkommunal skattesats			19,95	19,95	19,50	19,50	19,50
De finansiella riskerna bedöms i avsnittet Finansiella risker och riskhantering ovan vara i linje med kommunens finanspolicy. En räntehöjning på 1 procentenhet kommer vara kännbar för kommunens ekonomi och verksamheter, men bör kunna hanteras utan allvarliga följder. Även efter den skattesänkning som under 2020 beslutades för 2021 bedöms kommunens möjlighet att öka sitt ekonomiska utrymme genom skattehöjning vara begränsad. Som helhet bedöms kommunens hantering av finansiella risker vara tillräcklig.							
Kontroll	GUL						
<i>Vilken kontroll har kommunen över den ekonomiska utvecklingen?</i>							
Samlat resultat för kommunens verksamhetsområden (mnkr)	GRÖN	0	85,0	23,9	-64,2	-33,6	2,9
Andel verksamhetsområden som bedriver sin verksamhet inom budgetram	RÖD	19/19	14/19	12/19	10/19	12/20	17/20
Andel verksamhetsområden med prognossäkerhet augusti inom +/- 1 %	RÖD	20/20	5/20	9/20	10/20		
Prognossäkerhet delårsbokslut augusti (%)	GRÖN	+/- 0,5	0,46	1,7	0,7		
<i>(mål för prognossäkerhet infördes 2018 och har inte mätts tidigare.)</i>							
Kommunens verksamhetsområden lämnar för andra året i rad ett betydande överskott jämfört med budget. Andel verksamhetsområden som håller budget ökar, men prognossäkerheten i augusti minskar. Som helhet bedöms den ekonomiska kontrollen i kommunen kunna förbättras.							

Sammanfattning finansiell analys

Kommunens resultat för 2020 är bra, och bidrar till att resultatet även över en femårsperiod är i linje med de ekonomiska målen. Kommunens finansiella kapacitet bedöms som fullt tillräcklig. Kommunen bedöms även ha en acceptabel riskhantering, men behöver förstärka de ekonomiska kontrollerna.

Viktiga förhållanden för resultat och ekonomisk ställning

Risker och konsekvenser

Nedan återfinns en sammanställning över risker som har identifierats i den kommunala verksamheten och koncernen.

Bedömning av riskvikt sker utifrån kriterierna sannolikhet och konsekvens med en respektive skala på 1-5. Det högsta sammantagna riskvärdet är 25 (Sannolikhet 1-5, konsekvens 1-5, RISK = S * K d.v.s. 1-25). För de största riskerna (>15) tas åtgärder och handlingsplaner fram som kontinuerligt följs upp. Det är även dessa risker som lyfts fram i årsredovisningen.

Bedömningen av riskerna i grönt, gult och rött utgår från i vilken grad risken har hanterats i enlighet med riskhanteringsplanen. Grönt innebär att risken har hanterats enligt plan och rött att ytterligare åtgärder behöver vidtas.

	Risk	Kommentar	Bedömning
Barn- och utbildningsnämnden			
	Löneglidning och personalomsättning	Bedöms som normal.	GRÖN
	Låg andel behöriga fritidspedagoger	En strategi för rekrytering och kompetensförsörjning. Tyresö har fått fler behöriga lärare mot fritidshem (fritidspedagoger) vid rekrytering. Under hösten 2020 har fler behöriga lärare mot fritidshem anställts.	GRÖN
	IT-system som kraschar	Rutiner och planer för hur verksamheten ska agera har tagits fram. Vissa brister har åtgärdats.	GRÖN
	Skadegörelse inklusive brand	Krishanteringsplaner, kameraövervakning, larm, inpasseringssystem	GRÖN
	Coronapandemin	Krishanteringsplaner, pandemiplan finns framtagna.	GUL
Gymnasie- och vuxenutbildningsnämnden			
	För få elever på Tyresö gymnasium	En gymnasiestrategi på uppdrag av GVN ska tas fram. Strukturerad marknadsföring, exempelvis digitala öppna hus och bokade besök har genomförts Ekonomi på gymnasiet är i balans.	GRÖN
	Undermåliga lokaler	En gymnasiestrategi på uppdrag av nämnden ska tas fram.	GRÖN

	Risk	Kommentar	Bedömning
	Elever fullföljer inte utbildningen	Andelen elever med gymnasieexamen efter fyra år har förbättrats inom yrkesprogrammen på Tyresö gymnasiet. Uppföljning av elever med studieavbrott, stöd till hemmasittare, process för problematisk skolfrånvaro, stärka samarbetet mellan studie- och yrkesvägledare, samarbete med Kommunala aktivitets ansvaret (KAA) och Ung i Tyresö.	GUL
	Coronapandemin medför att kortutbildade elever på studieväg ett inom sfi har svårt att genomföra utbildning på distans	Klassrumsundervisning har skett i mindre grupper på plats i skolan under perioder, men sfi-studerande har påverkats negativt av situationen. Genomströmningen är lägre.	RÖD
Äldre- och omsorgsnämnden			
	Risk för att beslut om vård- och omsorgsboende respektive LSS-boende inte kan verkställas i tid pga brist på platser.	Viss omstrukturering av platser samt upphandling av nya platser genomfördes inom äldreomsorgen. Tillgången på platser är nu i takt med behovet. Nya platser inom LSS har tillkommit under året (Stjärnvägen och Strandvägen). Planering för fler platser pågår i dialog med samhällsbyggnadskontoret och privata byggherrar.	GRÖN
	Ökade kostnader utifrån OPI och lönerörelsen som inte kompenseras i kommunbidraget medför risk för budgetunderskott.	Lönerörelsen blev uppskjuten på grund av coronapandemin. Möjligheter till effektiviseringar sågs över, men sannolikheten att risken inträffar föreligger fortfarande.	GRÖN
	Risk för höga kostnader för sjukhusplatser enligt ny lag om samverkan vid utskrivning från slutenvård.	Helgbemanning för biståndshandläggare infördes för att snabba på processen, covid-team inom hemtjänsten startade för att stödja hemtagning och alla äldreboenden har förberetts för snabbt mottagande. Till följd av coronaläget hålls dock patienter kvar längre inom sjukvården.	GRÖN
	Risk för att framtida entreprenadavtal blir kostnadsdrivande.	Upphandling har skett till fast pris utifrån budgetförutsättningarna.	GRÖN

	Risk	Kommentar	Bedömning
	Coronapandemin medför allvarliga risker, smittspridning bland brukare och personal, hög sjukfrånvaro och bemanningsproblem etc.	Förvaltningens fokus under året har varit att trygga personalbemanning, att upprätta nya rutiner och arbetssätt för att säkerställa att nya lagkrav och riktlinjer efterföljs och skydda brukare mot smittan. Bla infördes besöksstopp på samtliga boenden i mitten på mars, en bemanningspool startades, personer med covid-19 vårdas av ett begränsat antal personal, vårdhygienrutiner har setts över och ett coronolager med munskydd, visir, skyddskläder etc finns som tillgodoser behoven hittills. Inspektionen för vård och omsorg, IVO, har genomfört tillsyn av verksamheternas hantering av covid-19 och tillsynen genomfördes utan anmärkning.	GRÖN
Arbetsmarknads- och socialnämnden			
	Risk för att planerade åtgärder för en förbättrad ekonomi inte får önskad effekt.	Regelbundna utvärderingar av effekter. Nya åtgärder vidtas vid behov.	GRÖN
	Risk för sänkt statlig ersättning för ensamkommande barn och ungdomar samt vissa nyanlända vuxna.	Rutin för att identifiera förändringar i ungdomarnas status och agera utifrån detta. Snabbt anpassa verksamheten utifrån förändrade förutsättningar för att undvika negativa ekonomiska konsekvenser.	GRÖN
	Risk för att arbetsförmedlingens förändrade organisation medför att delar av dess ansvar förs över till kommunen utan att kommunen får ersättning för dessa kostnader.	Genom bland annat Samordningsförbundet Östra Södertörn tillskapa verksamheter som kompenserar för detta. Följa kostnadsutvecklingen vad gäller insatser för arbetslösa.	GRÖN
Kultur- och fritidsnämnden			
	Brist på lokaler för kultur- och fritidsaktiviteter pga ökade behov inom andra verksamhetsområden.	Pandemin har synliggjort behovet av fler och större lokaler. Verksamheterna har när det varit möjligt bokat upp lokaler som vanligtvis nyttjats av föreningslivet.	GUL

	Risk	Kommentar	Bedömning
	Kvaliteten på fritidsgårdsverksamheten blir sämre om det inte går att rekrytera utbildade fritidsledare.	Marknadsföring till fritidsledare. Följa upp rekryteringsläget och verksamheten.	GUL
Kommunstyrelsen			
	Risk för otrygghet (risk att otryggheten ökar om det sker händelser såsom brand, rån, inbrott och skadegörelse).	Trygghetsmätning i kommunen. Olika åtgärder genomförs som trygghetskameror, projektet Ett tryggare Granängsringen, trygghetsvandringar och olika samverkansinsatser.	GRÖN
	Risk för informationssäkerhetsbrister	Revision, tillsyn och incidentrapportering är genomförda.	GRÖN
	Risk för bristande beslutsunderlag (inklusive befolkningsprognoser) för investeringsbeslut.	Nytt arbetssätt med bättre förankring av befolkningsprognos har genomförts. Ny tjänst som investeringsstrateg arbetar för att förbättra beslutsunderlagen för investeringsprogrammet.	GRÖN
	Risk för bristande kontroll över långsiktiga finansieringseffekter av investeringsbeslut.	Arbetet med att säkra en bättre kontroll på de långsiktiga effekterna av investeringar pågår. Det är ett långsiktigt arbete över flera år. I och med det underlag som tagits fram inför investeringsprogrammet 2021 har kontrollen förbättrats och arbetet löper enligt plan. Dock har inte kontrollen nått den nivå att risken kan bedömas som grön.	GUL
	Risk för att uppdragen inom HR-verksamheten inte balanseras med motsvarande resurser.	HR jobbar i olika forum för att tydliggöra förväntningar på leverans och stöd. Flera vakanser har fyllts under hösten. Löpande prioriteringar under verksamhetsåret i relation till uppdrag och resurser.	GRÖN
	Brister i hantering av personuppgiftsskyddade uppgifter för anställda.	Nya rutiner för inhämtande av personuppgifter från Skatteverket till kommunens lönehanteringssystem Heroma ska säkerställa att skyddade personuppgifter inte lämnas ut av misstag.	GRÖN

	Risk	Kommentar	Bedömning
	Felaktiga anställningar, felaktiga/onödiga ersättningar betalas ut	Kvalitetssäkra processen vad gäller anställningar och kopplingar till ersättningar som följer av ett visst anställningsavtal. Se över hela anställnings- och lönehanteringsprocessen för att få kunskaper om vad det finns för brister idag. Arbetet är påbörjat i form av mindre förbättringar i vissa delar, t ex hantering av byte av semesterdagstillägg. Arbetet kommer att fortsätta och utökas 2021.	GUL
	Säkerhetsrisk om konsulter har för omfattande access till kommunens IT-miljö.	Rutin och systemstöd för att säkerställa att konsultkonton enbart är aktiva när de behövs har tagits fram.	GRÖN
	Förlust av information vid infrastruktur- eller systemhaveri.	Ny IT-miljö för server och lagring köps numera som tjänst av extern leverantör. Drift av kommunens servrar hanteras av egen personal.	GRÖN
	Säkerhetsrisk vid byte av lösenord.	Ny portal för lösenordsbyte med Bank-ID är klar.	GRÖN
	Risk för uppgradering i produktionsmiljö istället för testmiljö för verksamhetskritiska system.	Ny IT-miljö för server och lagring köps numera som tjänst av extern leverantör. Drift av kommunens servrar hanteras av egen personal. Testmiljöer kan därefter användas.	GRÖN
	Risk för att vissa planerade åtgärder för en förbättrad ekonomi inom samhällsbyggnad inte får önskad effekt.	De nya redovisningsreglerna medför att kostnader läggs på drift istället för investering vilket således påverkar driftbudgeten negativt. De nya reglerna gör det svårt att göra en god uppföljning innan rutiner, projektkoder med mera är satta. Vakanser ger lägre kostnader, men även sämre produktivitet och service.	RÖD
	Avsaknad av intäkter från markförsäljning på grund av lågkonjunktur.	Markförsäljningen påverkas negativt på grund av det rådande marknadsläget. Verksamheten har inte haft någon detaljplan som vunnit laga kraft där det varit aktuellt att sälja mark. Olika åtgärder pågår för att skapa smidigare processer, marknadsföring etc. Det är fortsatt stort intresse för att utveckla projekt i kommunen.	GUL

	Risk	Kommentar	Bedömning
	Risk för att snö och ofarbara vägar försvårar avfallshämtning.	Verksamheten anpassar halkbekämpning/snöröjning för att underlätta för diverse avfallsfordon. Vid kraftigare omständigheter har verksamheten tillgång till mindre fordon som i dagsläget används för att tömma de återvändsgator där vändningsmöjligheterna är begränsade för stora fordon. Fordonen kan även hjälpa till på eventuella branta vägar vid försämrat vägunderlag.	GUL
Tyresö bostäder			
	Risk för bedrägerier, bluff-företag.	Kreditkontroll av leverantör sker innan beställning av ekonomiavdelningen eller beställare. Kontroll hos skatteverket och BGC av controller. Upplägg av ny leverantör i ekonomisystem sker av controller som ej registrerar leverantörsfakturor. Signeras av controller. Underlag sparas i mapp.	GUL
Finansiella risker			GRÖN
	Ränterisk - Skuldsättningen bidrar till ökade kostnader vid högre räntenivå	Kommenteras i avsnittet nedan om finansiella risker och riskhantering	GRÖN
	Finansieringsrisk Risk att inte kunna omsätta lån vid förfallodag	Kommenteras i avsnittet nedan om finansiella risker och riskhantering	GRÖN

Finansiella risker och riskhantering

Kommunkoncernens finanspolicy, som fastställer regelverket för skuldförvaltning och övriga finansiella risktaganden, reviderades av kommunfullmäktige 2017. Målet för skuldförvaltningen är att genom aktiv upplåning minimera kostnaderna i förhållande till bindningstid, likviditet och risktagande. Syftet är att trygga finansiering på både kort och lång sikt genom stabilitet och förutsägbarhet vad gäller framtida räntekostnader. I övrigt syftar policyn till att begränsa det finansiella risktagandet.

Ränterisk

Kommunkoncernens upplåning uppgår vid bokslutet till 2 972 (2 872 för 2019) miljoner kronor, varav 1 100 (1 000 för 2019) miljoner kronor i kommunen och 1 873 (1 873 för 2019) miljoner kronor i Tyresö Bostäder AB:s koncern. Kommunkoncernen har inga räntebärande tillgångar.

Kommunens upplåning hade vid bokslutet en räntebindningstid på 2,9 år. 210 miljoner kronor (19 procent) har tre månaders räntebindning, av detta är 100 miljoner kronor säkrat med en räntetackoption som löper till 2023. Medelräntan uppgick till 0,46 procent inklusive optionskostnaden. Räntekostnaderna för upptagna lån uppgick till 5,3 mkr för år 2020 och 4,2 mkr för år 2019. Då kommunen hade 1,1 miljard i lån vid utgången av 2020 innebär 1 procentenhets ökad ränta en ökad räntekostnad med 11 mkr.

Tyresö Bostäder AB:s koncern hade vid bokslutet en räntebindningstid på 1,6 år och medelräntan 0,42 procent på balansdagen. Det ger en vägd räntebindningstid för kommunkoncernen på 2,1 år och en medelränta på 0,43 procent.

Finanspolicyn reglerar kommunens ränterisk. Ränterisken begränsas genom restriktioner för andelen kort och lång räntebindning i enlighet med finanspolicyn. Hur fördelningen ser ut per balansdagen och policyns krav redovisas i tabellen nedan.

Räntebindningstid Kommun	Räntebindningstid TYBO		Enligt policy (Procent)				
	mnkr	Procent	mnkr	Procent	Normal	Min	Max
0–1 år	340	31	840	46	40	30	50
1–2 år	150	14	375	20	20	12,5	27,5
2–3 år	170	15	325	18	20	12,5	27,5
3–4 år	100	9	200	11	10	5	15
4–5 år	90	8	100	5	10	5	15
5–6 år	100	9			0	0	10
6–7 år	100	9			0	0	10
7–8 år	50	5			0		10
8–9 år					0		10
9–10 år-					0		10
SUMMA:	1 100	100	1 840	100			

Finanseringsrisk

Kommunens upplåning hade vid bokslutet en kapitalbindningstid på 2,99 år, för Tyresö Bostäder AB:s koncern var siffran 2,54 år vilket ger en kapitalbindningstid för kommunkoncernen på 2,71 år. Förvaltningen syftar till att fördela lånens förfallodag i framtiden för att minska finanseringsrisken.

Övriga finansiella risker

Kommunkoncernen har i dag inga placeringar av likviditet. Likviditeten är stabil och justeras genom upplåningen. Huvuddelen av upplåningen är hos Kommuninvest som bedöms som en mycket stabil motpart och historiskt har kunnat ge krediter även när affärsbankerna har stoppat utlåningen. Likviditetsrisken bedöms som liten. Kommunkoncernen har totalt utestående långfristiga fordringar på 16,6 miljoner kronor varav huvuddelen 14,6 miljoner kronor avser gatukostnadslån som är säkrade i fastigheters värde varför kreditrisken bedöms som försumbar. Kommunkoncernen har inte heller några finansiella placeringar eller positioner i utländska valutor, och har därför inga placerings- eller valutarisker.

Pensionsförpliktelser

PENSIONS FÖRPLIKTELSE (kommun o koncern)	Utfall			Prognos	
	2018	2019	2020	2021	2022
mnkr, inkl särskild löneskatt					
Avsättning	281,7	319,0	360,5	362,6	687,1
Ansvarförbindelse	766,1	737,2	718,1	680,6	649,7
Totala pensionsförpliktelser	1 047,8	1 056,2	1 078,6	1 043,2	1 336,8
Pensionsförpliktelse tryggats i pensionsförsäkring	0,0	0,0	0,0		
Pensionsförpliktelse tryggats i pensionsstiftelse	0,0	0,0	0,0		
Summa pensionsförpliktelse	1 047,8	1 056,2	1 078,6		
Finansiella placeringar avseende pensionsmedel	0,0	0,0	0,0		
Summa förvaltade pensionsmedel	0,0	0,0	0,0		
FINANSIERING					
Återlåning i verksamheten	1 047,8	1 056,2	1 078,6		
Konsolideringsgrad (%)	0,0	0,0	0,0		

För huvuddelen av de anställda i kommunen och för alla anställda i Tyresö Bostäder regleras pensionsförpliktelserna fortlöpande genom utbetalningar till pensionsförvaltning som den anställda själva väljer eller till pensionsförsäkringar. En del av pensionsförpliktelserna inom kommunen hanteras som avsättning inom balansräkningen och som ansvarförbindelse.

I och med att kommunen inte förvaltar pensionsmedel, utan återlånar hela beloppet, har kommunen inga riktlinjer för förvaltningen av pensionsmedel. Därför redovisas inte heller marknadsvärdena för dessa.

Kommunens riktlinjer för god ekonomisk hushållning

Kommunfullmäktige fastställde 2020-04-23 riktlinjer för god ekonomisk hushållning. Riktlinjerna ska följas upp i samband med årsredovisningen.

Följande delar i riktlinjen ska följas upp:

Kommunens grundförutsättning hållbar ekonomi där kommunens finansiella mål ingår

Kommunen har tre finansiella mål som är uppnådda 2020. Inom grundförutsättning hållbar ekonomi finns tre mål där två bedöms som gröna och ett bedöms som gult.

Utvecklingsstrategin för ett växande Tyresö

Strategin utgår från ett mål om att kommunens samlade årliga resultat på sikt ska uppgå till tre procent, med verksamheter som bedrivs med hög kvalitet. Resultatet för 2020 ligger väl över målsättningen på tre procent. Inom grundförutsättningen hållbar kvalitet bedöms tre underliggande mål som gröna och två som gula. Utifrån detta bedöms utvecklingsstrategin som delvis uppfylld 2020.

I beslutet om kommunplan inför 2021 ändrades kommunens finansiella resultatmål: Kommunens resultat ska över en mandatperiod uppgå till 2,5 % av skatteintäkter, utjämning och generella statsbidrag. Det nya målet innebär också beslut att överge målet inom utvecklingsstrategin. Detta kommer att genomföras när kommunens riktlinjer för god ekonomisk hushållning revideras under 2021.

Lokala riktlinjer för reservering till resultatutjämningsutjämningsreserven

En avsättning till resultatutjämningsreserven gjordes i bokslutet 2019 och en ytterligare avsättning görs i bokslutet 2020. Båda avsättningarna är i enlighet med de lokala riktlinjerna.

Uppföljningen

Uppföljningen visar att kommunen under 2020 i hög grad uppfyller de mål och förutsättningar som beskrivs i kommunens riktlinjer för god ekonomisk hushållning.

Styrning och uppföljning av den kommunala verksamheten

Kommunens styrning och uppföljning sker på tre nivåer:

Kommunplan

Kommunfullmäktige lägger fast den politiska inriktningen och de ekonomiska ramarna för vad som ska åstadkommas på en övergripande nivå. *Kommunplanen* innehåller vision och målområden med fyra strategiska kommunövergripande mål. För att kunna följa målen finns indikatorer fastställda.

Kommunplanen innehåller även tre grundförutsättningar som omfattar samtliga verksamheter: hållbar ekonomi, hållbar kvalitetsutveckling och attraktiv arbetsgivare. För dessa förutsättningar finns elva grundkrav som ska uppfyllas.

Det finns totalt 19 verksamhetsområden (inklusive politisk verksamhet samt kommunalförbund som inte omfattas av mål och grundförutsättningar).

Nämndplan

Nämnderna beslutar om en årlig *nämndplan* med mål för de verksamhetsområden de ansvarar för.

Enhetsplan

Utifrån kommunplanen och nämndplanerna tar verksamheterna fram *planer* med aktiviteter för att nå visionen och målen.

Målen och indikatorer följs upp kontinuerligt i månadsrapporter, delårsrapporter och årsredovisning samt i nämndernas verksamhetsberättelser. Nämnderna och kommunstyrelsen följer upp verksamhetens ekonomi och mål varje månad, förutom i januari och juni. Om nämnden bedömer att målen inte kommer att uppfyllas ska detta rapporteras till kommunstyrelsen. Nämnderna ska säkerställa att de uppfyller de krav som ställs i lagstiftning och andra styrdokument. Uppföljning baseras på internkontroll, riskhantering och avvikelshantering. Kommunstyrelsen utövar tillsyn över nämnderna.

Två kommunala bolag, Tyresö Bostäder AB och Tyresö Vindkraft AB, ingår i kommunkoncernen under 2020. Tyresö Vindkraft AB ingår som dotterbolag till Tyresö Bostäder efter förvärvet från kommunen 2018. Kommunfullmäktige styr verksamheten genom bolagsordning och ägardirektiv.

Riskhantering och internkontroll

Kommunfullmäktige har fastställt riktlinjer med anvisningar som omfattar hela processen från riskanalys till uppföljning och återrapport. Gemensamma rutiner för riskhantering har fastställts av kommundirektören. Här förtydligas processen för riskanalys, det vill säga inventering, bedömning samt beslut om åtgärder för att hantera och förebygga risker. Resultatet ska redovisas i en riskhanteringsplan/internkontrollplan som fastställs i nämndplanerna. Resultatet redovisas i verksamhetsberättelserna.

Kommunstyrelsen har beslutat om en utvecklad uppföljningsplan. Utifrån kommunstyrelsens uppsiktsplikt ska kommunstyrelseförvaltningen årligen utveckla en samlad analys av arbetet med riskhantering och interkontroll där även Tyresö Bostäders arbete ska ingå. Analysen ska redovisas i kommunstyrelsen. Riskhantering och interkontroll ska följas upp flera gånger per år. Uppföljning ska redovisas, förutom i verksamhetsberättelse, även i samband med delårsrapporter och årsredovisning.

Väsentliga personalförhållanden

	2020	2019	2018
Antal månadsavlönade (alla anställningsformer)			
Totalt	2 671	2 638	2 661
Kvinnor	2 064	2 051	2 074
Män	607	587	587
Antal månadsavlönade tillsvidareanställda			
Totalt	2 423	2 392	2 413
Kvinnor	1 902	1 878	1 895
Män	521	514	518
Antal månadsavlönade tillsvidareanställda omräknat till heltidstjänster (Årsarbetare)			
Totalt	2 336	2 302	2 317
Kvinnor	1 830	1 803	1 816
Män	506	499	501
Andel månadsavlönade tillsvidareanställda som arbetar heltid (procent)			
Totalt	87	85	85
Kvinnor	85	84	84
Män	91	90	90
Könsfördelning (procent) (alla anställda, alla anställningsformer)			
Andel kvinnor av alla anställda	77	78	78
Andel kvinnor av alla chefer	71	72	72
Sjukfrånvaro i procent av ordinarie arbetstid (avser alla månadsavlönade, alla anställningsformer)			
Total sjukfrånvaro	9,8	7,5	7,7
>=60 dagar %	38,1	42,4	44,3
Kvinnor	10,4	8,1	8,2
Män	7,5	5,4	6,4
<29	9,4	7,2	7,3
30-49	9,1	7,2	7,7
50-66	10,6	8,0	7,7
Kommunens direkta kostnader för sjuklön (i mnkr)			
Totalt	37,0	18,9	18,7
Total personalomsättning (antal tillsvidareanställda som har slutat under året dividerat med genomsnittligt antal tillsvidareanställda under året) Avgångsorsak: egen uppsägning, pension, uppsägning från arbetsgivaren, hel sjukersättning eller dödsfall			
Total personalomsättning (procent)	12,1	13,6	14,4

Balanskravsresultat

Balanskravsutredning (mnkr)	2020	2019
Årets resultat enligt resultaträkningen	193 273 792	99 012 405
- Samtliga realisationsvinster	-2 946 007	-317 769
+ Justering för realisationsvinster enligt undantagsmöjlighet	0,0	0,0
+ Justering för realisationsförluster enligt undantagsmöjlighet	0,0	0,0
-/+ Orealiserade vinster och förluster i värdepapper	0,0	0,0
+/- Återföring av orealiserade vinster och förluster i värdepapper	0,0	0,0
Årets resultat efter balanskravsjusteringar	190 327 785	98 694 636
- Reservering av medel till resultatutjämningsreserv	-37 973 027	-37 026 973
+ Användning av medel från resultatutjämningsreserv	0,0	0,0
BALANSKRAVSRESULTAT	152 354 758	61 667 663

Vid årsbokslutet förra året avsatte kommunen 37 023 973 kronor till resultatutjämningsreserven. Vid årsbokslutet 2020 avsätts ytterligare 37 973 027 kronor. Detta innebär att resultatutjämningsreserven uppgår till totalt 75 000 000 kronor. Enligt lagstiftningen får kommunen avsätta resultat som överstiger en procent av skatteintäkter samt generella statsbidrag och kommunalekonomisk utjämning till resultatutjämningsreserven. Förutsättningen är att kommunen har positivt eget kapital inklusive ansvarsförbindelsen för pensionsförpliktelser, vilket Tyresö har. Enligt kommunens riktlinjer för resultatutjämningsreserven får denna maximalt uppgå till 150 miljoner kronor.

Andra väsentliga förhållanden

Barnbokslut

Den 1 januari 2020 blev barnkonventionen svensk lag. Tyresö kommun arbetar aktivt för att tillgodose barnrättsperspektivet enligt barnkonventionen. Tyresö kommun har i år valt att göra ett kommunövergripande Barnbokslut (se bilaga 3 Barnbokslut) samt inom varje nämnd (se nämndernas verksamhetsberättelser). Barnbokslutet syftar till att belysa hur beslut och insatser har påverkat barn och ungas livssituation i Tyresö kommun, utifrån rättigheterna i barnkonventionen.

Särskilda uppdrag

Kommunfullmäktige har i kommunplan för 2020-2022 fastställt 14 särskilda uppdrag. Av dessa rapporteras sex som gröna, det vill säga att uppdragen fullt ut är genomförda. Sju uppdrag rapporteras som gula, det vill säga att delar av uppdraget har genomförts. Ett uppdrag har rapporterats som rött, det vill säga att uppdraget inte genomförts enligt tidplan.

För övrig rapportering om de särskilda uppdragen hänvisas till bilaga 4 Särskilda uppdrag.

Förväntad utveckling

Under 2020 har kommunens målarbete utvecklats vilket för 2021 innebär att en tydlig struktur för målnedbrytningen från kommunplanens mål hela vägen ut till verksamheterna har tagits fram. Samtliga grupperns mål kommer att följas upp kontinuerligt i standardiserade månadsrapporter. En viktig beståndsdel i detta är att engagera medarbetarna på alla nivåer när mål tas fram och följs upp. Arbetssättet kommer att förbättra organisationens förmåga att arbeta på ett strukturerat sätt för att uppnå målen samt leda till att avvikelser upptäcks tidigare och att åtgärder kan vidtas. I det vidare arbetet ska processen förtydligas i hela kommunkoncernen så att samma målstruktur, målkedja och uppföljning även tillämpas i kommunens dotterbolag. Arbetet med måluppföljningen kommer under kommande år kompletteras med ett strukturerat arbetssätt för ständiga förbättringar. Alla dessa åtgärder förväntas leda till en bättre måluppfyllelse samt positiva effekter på det ekonomiska utfallet.

Under de två senaste åren har arbetet med kostnadseffektiviseringar gett tydliga förbättringar av det ekonomiska resultatet. Detta arbete kommer att fortsätta med en ambition att stärka kommunkoncernens möjligheter att bedriva en verksamhet i ekonomisk balans. I och med den nya investeringspolicy som fastställdes under 2020 finns goda förutsättningar att skapa en bättre struktur för budgetering och uppföljning av kommunens investeringar. Detta kommer leda till bättre underlag när investeringar ska genomföras och möjlighet till bättre prioritering av investeringsutrymmet.

Coronapandemin har haft stor påverkan på kommunens verksamheter under 2020 och kommer även att påverka 2021. Effekterna förväntas dock klinga av under 2021 i och med det pågående vaccinationsprogrammet. Pandemin har inneburit nya arbetssätt, och övertygelsen är att detta kommer att ha en positiv påverkan på hur arbetet kommer att bedrivas i framtiden. Erfarenheterna kommer att behöva beaktas i arbetet med att lösa frågan om Tyresö kommuns framtida kommunhus.

Hållbarhetsarbetet kommer att bli allt viktigare de kommande åren då samhället ska anpassas för att bland annat klara klimatmålen i Parisavtalet. I kommunplanen för 2021 kopplas kommunens samtliga mål till FN:s 17 övergripande mål. Dessutom har det tydliggjorts att kommunens målsättning är att arbeta i enlighet med en cirkulär ekonomi. Detta kommer innebära stor utmaning, och kommer att påverka kommunens organisation på alla nivåer.

Arbetet med bostadsbyggande för att förverkliga kommunens översiktsplan 2035 fortsätter. I Norra Tyresö centrum (NTC) växer en ny stadsdel fram allteftersom nya delar av NTC-projektet blir klara. De senaste årens avmattning av bostadsmarknaden samt att arbetet med vissa detaljplaner försenats innebär utmaningar i att nå bostadsbyggnadsmålen i översiktsplanen.

Kommunkoncernens ekonomi kommer under kommande år att påverkas av ett ökat demografiskt tryck, särskilt inom äldreomsorgsområdet. Investeringar i verksamhetslokaler och infrastruktur kommer innebära stigande kapitalkostnader. Den samhällsekonomiska utvecklingen kan dessutom innebära att räntenivåerna stiger framöver. Alla dessa faktorer kan komma att innebära ett ökat tryck på den kommunala ekonomin.

Helhetsbedömningen är att den utveckling som pågår i kommunen med ökat fokus på måluppfyllelse, ständiga förbättringar och kostnadseffektivitet är en förutsättning för att kommunen ska kunna svara mot de utmaningar som kommunen möter de kommande åren.

Ekonomiska Rapporter

Resultaträkning

(mnkr)	Not	Kommunen		Koncernen	
		Årsbokslut 2020	Årsbokslut 2019	Årsbokslut 2020	Årsbokslut 2019
Verksamhetens intäkter	1	665,1	639,7	943,2	882,5
Verksamhetens kostnader	2	-3 185,6	-3 155,1	-3 342,3	-3 301,7
Avskrivningar	3	-125,7	-116,2	-206,2	-161,3
Jämförelsestörande poster		-	-	-	-
Verksamhetens nettokostnad		-2 646,2	-2 631,6	-2 605,3	-2 580,5
Skatteintäkter	4	2 520,8	2 508,1	2 520,8	2 508,1
Generella statsbidrag och utjämning	5	318,7	222,9	318,7	222,9
Verksamhetens resultat		193,3	99,3	234,2	150,4
Finansiella intäkter	6	13,952	14,1	6,5	13,7
Finansiella kostnader	7	-13,292	-14,4	-22,5	-22,9
Jämförelsestörande finansiella poster		-	-	-	-
Resultat efter finansiella poster		193,9	99,0	218,2	141,3
Extraordinära poster		-	-	-	-
ÅRETS RESULTAT		193,9	99,0	218,2	141,3

Balansräkning

(mnkr)	Not	Kommunen		Koncernen	
		Årsbokslut 2020	Årsbokslut 2019	Årsbokslut 2020	Årsbokslut 2019
TILLGÅNGAR					
Anläggningstillgångar					
Immateriella anläggningstillgångar		-	-	-	-
Materiella anläggningstillgångar					
Mark, byggnader och anläggningar	8	3 201,2	2 777,5	5 698,8	5 263,5
Maskiner och inventarier	9	69,3	70,0	77,0	79,5
Finansiella anläggningstillgångar	10, 11	109,9	107,6	61,0	58,8
Summa anläggningstillgångar		3 380,4	2 955,2	5 836,8	5 401,8
Omsättningstillgångar					
Förråd och exploateringsfastigheter	12	58,7	54,8	58,7	54,8
Fordringar	13	188,7	211,2	232,2	238,3
Kortfristiga placeringar		-	-	-	-
Kassa och bank	14	246,1	215,9	326,9	309,6
Summa omsättningstillgångar		493,6	481,9	617,8	602,6
SUMMA TILLGÅNGAR		3 873,9	3 437,1	6 454,6	6 004,4
EGET KAPITAL, AVSÄTTNINGAR OCH SKULDER					
Eget kapital	15				
Årets resultat		193,9	99,0	218,2	141,3
varav resultatutjämningsreserv		75,0	37,0	75,0	37,0
Övrigt eget kapital		1 259,9	1 031,6	1 851,0	1 584,5
Summa eget kapital		1 453,8	1 130,6	2 069,2	1 725,7
Avsättningar					
Avsättningar för pensioner och liknande förpliktelser	16	360,5	319,0	360,5	319,0
Andra avsättningar, skatter i bolagen		-	-	51,3	48,7
Skulder					
Långfristiga skulder	17	1 109,6	1 179,5	2 405,0	2 524,1
Kortfristiga skulder	18	950,0	807,9	1 568,6	1 386,8
SUMMA EGET KAPITAL, AVSÄTTNINGAR OCH SKULDER		3 873,9	3 437,1	6 454,6	6 004,4
PANTER OCH ANSVARSFÖRBINDELSER					
Panter och därmed jämförliga säkerheter		-	-	-	-
Pensionsförpliktelser som inte tagits upp bland skulder och eller avsättningar	19	718,1	737,2	718,1	737,2
Övriga ansvarsförbindelser	20, 21	2 019,4	2 031,8	147,1	159,5
Hyses- och leasingåtaganden	22	444,2	495,8	420,4	462,5
SUMMA PANTER OCH ANSVARSFÖRBINDELSER		3 181,6	3 264,8	1 285,6	1 359,1
Soliditet (exkl. panter och ansvarsförbindelser)		37,5%	32,9%	32,1%	28,7%
Soliditet (inkl. pensionsförpliktelser)		19,0%	11,4%	20,9%	16,5%

Kassaflödesanalys

(mnkr)	Not	Kommunen		Koncernen	
		Årsbokslut 2020	Årsbokslut 2019	Årsbokslut 2020	Årsbokslut 2019
DEN LÖPANDE VERKSAMHETEN					
Årets resultat		193,9	99,0	218,2	141,3
Justering för övr ej likviditetspåverkande poster	22	107,3	140,6	142,3	183,9
Övriga likviditetspåverkande poster	23	-7,3	-6,6	-7,3	-6,6
Medel från verksamh. före förändr. av rörelsekapital		293,9	233,0	353,1	318,5
Ökning (-) / Minskning (+) av långfristiga fordringar	11	-2,2	28,8	-2,2	16,3
Ökning (-) / Minskning (+) av kortfristiga fordringar	13	22,5	-55,9	6,1	-48,1
Ökning (-) / Minskning (+) av förråd	12	-3,9	11,4	-3,9	11,4
varav årets förändring av exploateringsfastigheter		-3,2	11,4	-3,2	11,4
Ökning (+) / Minskning (-) av kortfristiga skulder	18	142,1	-6,0	181,8	12,4
Kassaflöde från den löpande verksamheten		452,3	211,3	534,9	310,5
INVESTERINGSVERKSAMHETEN					
Investeringar i immateriella anläggningstillgångar		-	-	-	-
Försäljning av immateriella anläggningstillgångar		-	-	-	-
Investeringar i materiella anläggningstillgångar	8, 9	-549,6	-514,8	-645,0	-686,0
Försäljning av materiella anläggningstillgångar		1,5	7,3	1,5	7,4
Förvärv av finansiella tillgångar		-3,0	-	-3,0	-0,1
Avyttring av finansiella tillgångar		2,0	0,2	2,0	26,9
Bidrag till investeringsverksamheten		27,3	62,6	27,3	62,6
Kassaflöde från investeringsverksamheten		-521,8	-444,7	-617,3	-589,1
FINANSIERINGSVERKSAMHETEN					
Nyupptagna lån		100,0	320,0	200,0	420,0
Amortering av skulder för finansiell leasing		-0,3	0,0	-0,3	0,0
Amortering av långfristiga skulder		-	-	-100,0	-2,1
Kassaflöde från finansieringsverksamheten		99,7	320,0	99,7	417,8
Årets kassaflöde		30,2	86,6	17,3	139,2
Likvida medel vid årets början	14	215,9	129,4	309,6	170,4
Likvida medel vid årets slut	14	246,1	215,9	326,9	309,6
Förändring av likvida medel		30,2	86,6	17,3	139,2

Noter

(mnkr)	Kommunen		Koncernen	
	Årsbokslut 2020	Årsbokslut 2019	Årsbokslut 2020	Årsbokslut 2019
Not 1 Verksamhetens intäkter				
Försäljningsintäkter	21,7	22,4	21,7	22,4
Taxor och avgifter	254,1	209,7	234,8	191,1
Hyror och arrenden	97,5	94,9	372,9	359,4
Bidrag och kostnadsersättning	223,2	218,4	222,5	218,0
Försäljning av verksamhet och konsulttjänster	59,5	59,1	59,5	58,8
Exploateringsintäkter	3,6	33,7	3,6	26,3
Realisationsvinster	1,0	0,3	1,0	0,3
Försäkringsersättningar	4,5	1,1	22,6	1,1
Övriga intäkter	-	-	4,6	5,1
Summa verksamhetens intäkter	665,1	639,7	943,2	882,5
Not 2 Verksamhetens kostnader				
Löner och sociala avgifter	-1 437,7	-1 390,0	-1 472,6	-1 423,8
Pensionskostnader	-125,3	-123,6	-125,2	-123,6
Lämnade bidrag	-76,4	-80,4	-76,4	-80,4
Köp av huvudverksamhet	-998,2	-1 016,5	-998,2	-1 016,5
Fastighetskostnader och fastighetsentreprenader	-111,2	-108,8	-272,6	-261,2
Bränsle, energi och vatten	-68,0	-62,1	-68,0	-62,1
Lokal- och markhyror	-84,7	-81,5	-38,8	-37,1
Hyra / leasing anläggningstillgång	-6,0	-8,0	-5,5	-6,4
Förbrukningsinventarier och förbrukningsmaterial	-104,1	-82,9	-104,1	-82,9
Tele, IT-kommunikation och postbefordran	-5,2	-7,6	-5,2	-7,6
Kostnader för transportmedel, transporter och resor	-22,9	-24,8	-22,9	-24,8
Försäkringspremier och riskkostnader	-12,7	-15,5	-12,7	-15,5
Övriga främmande tjänster	-82,5	-74,5	-82,5	-74,5
Anskaffningskostnad såld exploateringsfastighet	-0,1	-17,7	-0,1	-17,7
Realisationsförluster och utträngning	-0,2	-2,6	-1,5	-2,6
Övriga kostnader	-50,6	-58,6	-56,2	-65,0
Summa verksamhetens kostnader	-3 185,6	-3 155,1	-3 342,3	-3 301,7
Not 3 Avskrivningar och nedskrivningar				
Byggnader och anläggningar	-112,5	-102,9	-189,9	-145,3
Maskiner och inventarier	-13,2	-13,3	-16,2	-16,0
Summa avskrivningar och nedskrivningar	-125,7	-116,2	-206,2	-161,3
Not 4 Skatteintäkter				
Preliminär kommunalskatt	2 567,0	2 527,6	2 567,0	2 527,6
Preliminär slutavräkning innevarande år	-34,5	-20,6	-34,5	-20,6
Slutavräkningsdifferens föregående år	-11,7	1,1	-11,7	1,1
Summa skatteintäkter	2 520,8	2 508,1	2 520,8	2 508,1

(mnkr)	Kommunen		Koncernen	
	Årsbokslut	Årsbokslut	Årsbokslut	Årsbokslut
	2020	2019	2020	2019
Not 5 Generella statsbidrag och utjämning				
Inkomstutjämningsbidrag	6,2	9,9	6,2	9,9
Strukturbidrag	-	-	-	-
Införandebidrag	14,6	-	14,6	-
Regleringsavgift	49,4	33,7	49,4	33,7
Kostnadsutjämningsbidrag	79,7	103,4	79,7	103,4
Kommunal fastighetsavgift	82,4	79,1	82,4	79,1
Generella bidrag från staten	98,5	10,0	98,5	10,0
varav stöd med anledning av flyktingsituationen	7,2	10,0	7,2	10,0
varav stöd med anledning covid-19	66,8	-	66,8	-
varav övriga stöd för att stärka välfärden	24,5	-	24,5	-
Avgift till LSS-utjämning	-12,0	-13,2	-12,0	-13,2
Summa generella statsbidrag och utjämning	318,7	222,9	318,7	222,9
Not 6 Finansiella intäkter				
Aktieutdelning kommunägda bolag	1,945	0,2	1,8	-
Borgensavgift kommunägda bolag	7,4	7,3	-	-
Överskottsutdelning Kommuninvest	1,4	4,1	1,4	4,1
Försäljning av finansiell anläggningstillgång	1,903	0,0	1,9	7,0
Ränteintäkter	0,7	0,6	0,7	0,7
Ränteintäkter på utlämnade lån	0,3	0,2	0,3	0,2
Ränteintäkter på kundfordringar	0,3	0,2	0,3	0,2
Övriga finansiella intäkter	0,0	1,4	0,1	1,4
Summa finansiella intäkter	14,0	14,1	6,5	13,7
Not 7 Finansiella kostnader				
Räntekostnader på upptagna lån	-5,3	-4,2	-14,5	-12,6
Räntekostnader på pensionsskuld	-7,2	-9,3	-7,2	-9,3
Räntekostnader på leverantörsskulder	-0,1	-0,1	-0,1	-0,1
Finansiella kostnader på optioner	-0,3	-0,3	-0,3	-0,3
Övriga finansiella kostnader	-0,5	-0,6	-0,5	-0,7
Summa finansiella kostnader	-13,3	-14,4	-22,5	-22,9
Not 8 Mark, byggnader och anläggningar				
Ingående anskaffningsvärde	3 172,4	2 808,9	5 687,4	5 160,8
Årets investeringar	235,8	381,5	889,8	579,6
Årets försäljningar	-0,6	-10,3	-0,6	-40,2
Årets utrangeringar	-59,0	-2,1	-113,8	-7,3
Årets nedskrivningar	-	-	-	-
Omklassificeringar	-	-5,6	-	-5,6
Utgående anskaffningsvärde	3 348,6	3 172,4	6 462,8	5 687,3
Ingående ackumulerade avskrivningar	-1 272,1	-1 176,8	-1 944,2	-1 820,2
Årets försäljningar	-	0,9	0,0	11,7
Årets utrangeringar	59,0	2,0	83,8	4,9
Årets avskrivningar	-112,5	-102,9	-174,9	-145,3
Årets nedskrivningar	-	-	-	-
Omklassificeringar	-	4,8	9,9	4,8
Utgående avskrivningar	-1 325,6	-1 272,1	-2 025,4	-1 944,2
Pågående projekt	1 178,2	877,2	1 261,4	1 520,3
Utgående bokfört värde	3 201,2	2 777,5	5 698,8	5 263,5
Genomsnittlig nyttjandeperiod, antal år	30	31	37	39

(mnkr)	Kommunen		Koncernen	
	Årsbokslut	Årsbokslut	Årsbokslut	Årsbokslut
	2020	2019	2020	2019
Not 9 Maskiner och inventarier				
Ingående anskaffningsvärde	152,9	138,9	175,0	161,0
Årets investeringar	9,4	15,0	10,7	18,6
Årets försäljningar	-0,4	-1,0	-0,4	-4,2
Årets utrangeringar	-18,2	-	-18,2	-0,5
Omklassificeringar	-	-	-	-
Utgående anskaffningsvärde	143,6	152,9	167,0	175,0
Ingående ackumulerade avskrivningar	-87,0	-74,7	-99,6	-88,2
Årets försäljningar	0,1	1,0	0,1	4,2
Årets utrangeringar	18,2	-	18,2	0,4
Årets avskrivningar	-13,2	-13,3	-16,2	-16,0
Omklassificeringar	-	-	-	-
Utgående avskrivningar	-81,8	-87,0	-97,4	-99,6
Pågående projekt	7,5	4,1	7,5	4,1
Utgående bokfört värde	69,3	70,0	77,0	79,5
Genomsnittlig nyttjandeperiod, antal år	11	12	10	11
Not 10 Finansiella anläggningstillgångar - aktier och andelar				
Aktier i Tyresö Bostäder AB	50,0	50,0	-	-
Aktier i Stockholmsregionens försäkrings AB	4,1	4,1	4,1	4,1
Övriga aktier	0,3	0,3	0,3	0,3
Kommuninvest ekonomisk förening	26,6	26,6	26,6	26,6
Andel i bostadsrätter	10,3	10,4	10,3	10,4
Tyrestaskogen, grundfond	3,0	3,0	3,0	3,0
Summa aktier och andelar	94,4	94,5	44,4	44,5
Not 11 Finansiella anläggningstillgångar - långfristiga fordringar				
Utlämnade gatukostnadslån	14,6	11,5	14,6	11,5
Avgår kortfristig del av långfristigt lån	-1,3	-0,9	-1,3	-0,9
Finansiell placering i optioner	0,7	1,0	0,7	1,0
Övriga långfristiga fordringar	1,4	1,6	2,6	2,8
Summa långfristiga fordringar	15,5	13,1	16,6	14,3
Summa finansiella anläggningstillgångar (not 10 och 11)	109,9	107,6	61,0	58,8
Not 12 Förråd, exploateringstillgångar mm				
Förråd beredskapslager	0,7	-	0,7	-
Exploateringsmark Trollbäcken	6,1	6,1	6,1	6,1
Exploateringsmark Bollmora	11,2	7,9	11,2	7,9
Exploateringsmark Tyresö Strand	30,6	30,6	30,6	30,6
Exploateringsmark Östra Tyresö	10,2	10,2	10,2	10,2
Summa förråd, exploateringstillgångar mm	58,7	54,8	58,7	54,8

(mnkr)	Kommunen		Koncernen	
	Årsbokslut	Årsbokslut	Årsbokslut	Årsbokslut
	2020	2019	2020	2019
Not 13 Fordringar				
Kundfordringar	10,6	60,7	22,1	61,0
Värdereglering av kundfordringar	-0,4	-1,1	-0,4	-1,1
Fordran statsbidrag	7,3	4,4	7,3	4,4
Skattefordringar	36,9	30,1	47,9	31,3
Fordran kommunal fastighetsavgift	44,9	39,4	44,9	39,4
Övriga kortfristiga fordringar	11,8	7,6	11,7	10,0
Upplupna ränteintäkter	7,4	7,3	7,4	7,3
Upplupna skatteintäkter	-	-	-	-
Förutbetalda kostnader och upplupna intäkter	70,3	62,8	91,3	86,0
Summa kortfristiga fordringar	188,7	211,2	232,2	238,3
Not 14 Kassa och Bank				
Kassa	0,0	0,0	0,0	0,0
Bankmedel	246,1	215,9	326,9	309,6
Summa kassa och bank	246,1	215,9	326,9	309,6
Tyresö kommun har en koncernkontokredit på 150 Mkr som inte var utnyttjad vid bokslutstillfället.				
Not 15 Eget kapital				
Ingående kapital, ingående värde *)	1 130,6	1 045,7	1 725,7	1 597,8
Justering av eget kapital **)	129,3	-14,1	125,3	-13,4
Periodens resultat	193,9	99,0	218,2	141,3
Summa eget kapital	1 453,8	1 130,6	2 069,2	1 725,7
Ingående resultatutjämningsreserv	37,0	-	37,0	-
Årets avsättning till /disponering av reserv	38,0	37,0	38,0	37,0
Utgående resultatutjämningsreserv	75,0	37,0	75,0	37,0
*) Kommunens skuld till Renhållnings-kollektivet och VA-kollektivet ingår i kortfristiga skulder, se not 18.				
**) På grund av ny lag LKBR har omföring till eget kapital gjorts av skuldförda gatukostnadsersättningar (83,1) samt privata investeringsbidrag (46,1), vilka tidigare har periodiserats över tid enligt matchningsprincipen.				
Not 16 Avsättning för pensioner och liknande förpliktelser				
Avsatt till pensioner, tjänstemän				
Ingående avsättning pensioner, exkl ÖK-SAP	245,7	216,7	245,7	216,7
Försäkring	-	-	0,0	0,0
Ränteuppräknig	2,6	2,3	2,6	2,3
Basbeloppsuppräknig	4,2	4,8	4,2	4,8
Nya utbetalningar	-7,3	-6,6	-7,3	-6,6
Sänkning av diskonteringsränta	-	-	-	-
Intjänad PA-KL	0,4	0,1	0,4	0,1
Slutbetalning FÅP	-	-	-	-
Nyintjänad Förmånsbestämd ålderspension	29,9	28,3	29,9	28,3
Nyintjänad särskild avtalspension	-	-	-	-
Nya efterlevandepensioner	0,3	0,3	0,3	0,3
Övrig post	-0,3	-0,1	-0,3	-0,1
Utgående avsättning, exkl. särskild löneskatt	275,5	245,7	275,5	245,7
Löneskatt	66,8	59,6	66,8	59,6
Summa avsatt till pensioner, exkl ÖK-SAP	342,3	305,3	342,3	305,3

(mnkr)	Kommunen		Koncernen	
	Årsbokslut	Årsbokslut	Årsbokslut	Årsbokslut
	2020	2019	2020	2019
Ingående avsättning pensioner ÖK-SAP	0,0	-	0,0	0,0
förändring under året ÖK-SAP	-	-	0,0	0,0
Utgående avsättning, exkl. särskild löneskatt	0,0	0,0	0,0	0,0
Löneskatt	0,0	0,0	0,0	0,0
Summa avsatt till pensioner ÖK-SAP	0,0	0,0	0,0	0,0
Summa avsatt till pensioner, tjänstemän	342,3	305,3	342,3	305,3
(se även specifikation, not 16a)				
Avsatt till pensioner, förtroendevalda				
Avsättning för förtroendevaldas pensioner, OPF-KL och PFA	14,7	11,0	14,7	11,0
Löneskatt	3,6	2,7	3,6	2,7
Summa avsatt till pensioner, förtroendevalda	18,2	13,7	18,2	13,7
Summa avsättning för pensioner och liknande förpliktelser	360,5	319,0	360,5	319,0
Not 16a Specifikation per förmån				
Pensionsbehållning	0,0	0,0	0,0	0,0
Förmånsbestämd ålderspension	269,3	239,4	269,3	239,4
Särskild avtalspension ÖK-SAP	-	-	-	-
Pension till efterlevande	1,0	1,1	1,0	1,1
PA-KL pensioner	5,2	5,2	5,2	5,2
Löneskatt	66,8	59,6	66,8	59,6
Summa specifikation, not 16a	342,3	305,3	342,3	305,3
Antal tjänstemän som enligt avtal har rätt till vistidspension	0	0	0	0
Aktualiseringsgrad	98,0%	98,0%	98,0%	98,0%
Not 17 Långfristiga skulder				
Lån i banker och kreditinstitut (se specifikation, not 17a)	1 100,0	1 000,0	2 972,3	2 872,8
Avgår kortfristig del av långfristigt skuld	-340,0	-300,0	-897,3	-807,8
Långfristig leasingkuld	3,0	0,2	3,0	0,2
VA-anslutningsavgift	152,2	148,8	144,8	141,1
Offentliga investeringsbidrag *)	45,6	41,7	45,6	41,7
Gatukostnadsersättning	-	127,1	-	127,1
Privata investeringsbidrag *)	148,8	161,7	136,1	148,9
Övriga långfristiga skulder	-	-	0,5	-
Summa långfristiga skulder	1 109,6	1 179,5	2 405,0	2 524,1

VA-anslutningsavgifter och offentliga investeringsbidrag periodiseras linjärt under samma nyttjandetid som motsvarande tillgång har. Gatukostnadsersättningar och privata investeringsbidrag skuldförs initialt och redovisas som intäkt i sin helhet det år som kommunens åtagande är uppfyllt.

*) omräkning av jämförelsetal 2019, enligt RKR R12. Från år 2020 hanterar kommunen offentliga respektive privata investeringsbidrag i enlighet med RKR R2.

(mnkr)	Kommunen		Koncernen	
	Årsbokslut 2020	Årsbokslut 2019	Årsbokslut 2020	Årsbokslut 2019
Not 17a Uppgifter om lån i banker och kreditinstitut				
Lån som förfaller inom				
0-1 år	340,0	300,0	865,0	1 072,8
1-3 år	320,0	510,0	997,3	1 410,0
3-5 år	190,0	140,0	860,0	340,0
Senare än 5 år	250,0	50,0	250,0	50,0
Summa	1 100,0	1 000,0	2 972,3	2 872,8
Kreditgivare				
Nordea Hypotek	-	-	375,0	275,0
Handelsbanken	-	-	-	-
Kommuninvest	1 100,0	1 000,0	2 597,3	2 497,8
SEB	-	-	-	100,0
Summa kreditgivare	1 100,0	1 000,0	2 972,3	2 872,8
Checkräkningskrediterna uppgår till 150 Mkr, varav 0 Mkr var utnyttjad per 2020-12-31				
Kommunens snittränta 2020-12-31 uppgick till 0,46 % inkl derivat.				
Tyresö Bostäders snittränta 2020-12-31 uppgick till 0,42 % inkl derivat, exkl borgensavgift				
Tyresö Vindkrafts AB låneskuld uppgick till 32,25 mkr per 2020-12-31 med en ränta uppgående till -0,025 %.				
Tyresö kommuns räntebindningstid uppgår till 1054 dagar				
Tyresö Bostäders räntebindningstid uppgår till 569 dagar				
Not 18 Kortfristiga skulder				
Kortfristig del av långfristig skuld	340,0	300,0	897,3	807,8
Leverantörsskulder	208,8	166,8	230,9	199,8
Personalens skatter och avgifter	56,0	48,2	56,0	48,2
Moms och punktskatter	4,5	7,6	4,5	7,6
Övriga kortfristiga skulder	50,7	37,7	60,4	43,1
Upplupna pensionskostnader	47,3	45,4	47,3	45,4
Upplupen löneskatt	12,4	12,6	12,4	12,6
Upplupna semesterlöner	74,7	69,3	74,7	69,3
Upplupna räntekostnader	0,6	0,6	0,6	0,6
Förutbetalad skatteintäkt	66,8	22,4	66,8	22,4
Övriga upplupna kostnader och förutbetalda intäkter *)	88,3	97,4	117,7	130,2
Summa kortfristiga skulder	950,0	807,9	1 568,6	1 386,8
*) Ingår skuld till Renhållnings-kollektivet med 20,7 mnkr och till VA-kollektivet med 1,3 mnkr.				
Not 19 Pensionsförpliktelser som inte har tagits upp bland skulder och eller avsättningar				
Ansvarsförbindelse för pensioner intjänade före 1998				
Ingående ansvarsförbindelse	590,2	612,2	590,2	612,2
Ränteuppräkning	4,1	4,2	4,1	4,2
Basbeloppsuppräkning	13,7	15,0	13,7	15,0
Utbetalningar	-36,0	-36,9	-36,0	-36,9
Sänkning av diskonteringsränta	-	-	-	-
Aktualisering	-	-	-	-
Bromsen	-	-	-	-
Övrig post	2,3	-4,3	2,3	-4,3
Utgående ansvarsförbindelse, exkl. särskild löneskatt	574,3	590,2	574,3	590,2
Löneskatt	139,3	143,2	139,3	143,2
Summa pensionsförpliktelser	713,6	733,4	713,6	733,4

(mnkr)	Kommunen		Koncernen	
	Årsbokslut	Årsbokslut	Årsbokslut	Årsbokslut
	2020	2019	2020	2019
Pensionsskuld Södertörns Brandförsvarsförbund, inkl. löneskatt	-	-	-	-
Förtroendevaldas pensioner *)	3,6	3,1	3,6	3,1
Löneskatt	0,9	0,7	0,9	0,7
Summa pensionsförpliktelser	718,1	737,2	718,1	737,2

*) Tyresö kommun har två förtroendevalda som enligt avtal har rätt till visstidspension.

Not 20a Borgensåtaganden				
Tyresö Bostäder AB	1 840,0	1 840,0	-	-
Tyresö Vindkraft AB	32,3	32,8	-	-
Tyresö Sportcenter AB	0,5	0,5	0,5	0,5
Tyresö Nya Badanläggning AB	140,0	140,0	140,0	140,0
Trollbäckens Tennisklubb	4,0	4,0	4,0	4,0
Brf Hanviken (Aniara)	-	11,5	0,0	11,5
Tyresö Strands Båtklubb	2,6	3,0	2,6	3,0
Summa borgensåtaganden	2 019,4	2 031,8	147,1	159,0

Not 20b Solidarisk borgen

Tyresö kommun har i september 2010 ingått en solidarisk borgen såsom för egen skuld för Kommuninvest i Sverige AB:s samtliga nuvarande och framtida förpliktelser. Samtliga 292 kommuner som per 2020-12-31 var medlemmar i Kommuninvest ekonomisk förening har ingått likalydande borgensförbindelser.

Mellan samtliga medlemmar i Kommuninvest ekonomisk förening har ingåtts ett regressavtal som reglerar fördelningen av ansvaret mellan medlemskommunerna vid ett eventuellt ianspråktagande av ovan nämnd borgensförbindelse. Enligt regressavtalet ska ansvaret fördelas dels i förhållande till storleken på de medel som respektive medlemskommun lånat av Kommuninvest i Sverige AB, dels i förhållande till storleken på medlemskommunernas respektive insatskapital i Kommuninvest ekonomisk förening.

Vid en uppskattning av den finansiella effekten av Tyresö kommuns ansvar enligt ovan nämnd borgensförbindelse, kan noteras att per 2020-12-31 uppgick Kommuninvest i Sverige ABs totala förpliktelser till 501 229 801 864 kronor och totala tillgångar till 525 483 415 941 kronor. Kommunens andel av de totala förpliktelserna uppgick till 2 912 675 556 kronor och andelen av de totala tillgångarna uppgick till 3 050 318 072 kronor.

Not 21 Övriga ansvarsförbindelser				
Garantiåtagande mm	-	-	-	0,5
Summa övriga ansvarsförbindelser	0,0	0,0	0,0	0,5
Not 22a Hyres- och leasingåtaganden, operationella				
Inom 1 år	11,9	8,0	7,3	3,4
senare än ett år men inom fem år	84,7	116,9	65,5	93,7
senare än fem år	344,7	370,7	344,7	365,2
Summa hyres- och leasingåtaganden	441,2	495,6	417,4	462,3
Not 22b Hyres- och leasingåtaganden, finansiella				
Inom 1 år	-	-	-	-
senare än ett år men inom fem år	3,0	0,2	3,0	0,2
senare än fem år	-	-	-	-
Summa hyres- och leasingåtaganden	3,0	0,2	3,0	0,2
Summa panter och ansvarsförbindelser (not 19-22)	3 181,6	3 264,8	1 285,6	1 359,1

Noter kassaflöde

(mnkr)	Kommunen		Koncernen	
	Årsbokslut 2020	Årsbokslut 2019	Årsbokslut 2020	Årsbokslut 2019
Not 22 Justering för ej likviditetspåverkande poster				
Avskrivningar och nedskrivningar	125,7	116,2	206,2	161,3
Resultateffekt av utrangeringar	-	0,1	1,2	5,2
Gjorda avsättningar	48,8	44,0	51,4	30,4
Förändring av kortfristig del av lång skuld	-40,0	-	-89,5	-
Realisationsresultat vid försäljning av anläggningstillgångar	-2,7	2,1	-2,7	-4,9
Årets exploateringsresultat	-3,4	-16,0	-3,4	-8,5
Justering för periodiserade anslutningsavgifter VA	-5,3	-4,3	-5,1	-4,3
Justering för periodiserade offentliga bidrag	-1,7	-1,1	-1,7	-1,1
Justering för intäktsförd gatukostn./expl.ersättning från privata	-23,7	-5,9	-23,7	-5,9
Övriga ej likviditetspåverkande poster	9,6	5,4	9,5	11,5
Summa justering för ej likviditetspåverkande poster	107,3	140,6	142,3	183,9
Not 23 Övriga likviditetspåverkande poster				
Utbetalning av avsättningar för pensioner	-7,3	-6,6	-7,3	-6,6
Summa övriga likviditetspåverkande poster	-7,3	-6,6	-7,3	-6,6
Not 24 Räkenskapsrevision				
Total kostnad för räkenskapsrevision	0,6	0,6	0,8	0,9
varav kostnad för de sakkunnigas granskning av räkenskaperna	0,4	0,4	0,7	0,6

Övriga upplysningar som ska lämnas i not

Resultatrapport Vatten och Avlopp (mnkr)	Årsbokslut 2020	Årsbokslut 2019
Verksamhetens intäkter	99,2	98,8
Verksamhetens kostnader	-95,0	-84,3
Avskrivningar	-13,8	-11,2
Verksamhetens nettokostnader	-9,5	3,3
Finansiella intäkter	-	-
Finansiella kostnader	-2,3	-1,9
Årets resultat	-11,8	1,4
Avsättning/återföring förutbetald intäkt VA-kollektivet	11,846	-6,4
Avsättning till investeringsfond VA	-	5,0
Resultat efter bokslutsdisposition	0,0	0,0

Balansrapport Vatten och Avlopp (mnkr)	Årsbokslut 2020	Årsbokslut 2019
Anläggningstillgångar		
Mark, byggnader och tekniska anläggningar	400,2	364,6
Maskiner och inventarier	2,1	2,4
Summa anläggningstillgångar	402,3	367,0
Omsättningstillgångar		
Kortfristiga fordringar	2,9	28,2
Summa omsättningstillgångar	2,9	28,2
SUMMA TILLGÅNGAR	405,2	395,2
Ingående eget kapital	13,1	11,7
Årets resultat	-11,9	1,4
Summa eget kapital	1,2	13,1
Kortfristiga skulder	8,6	21,0
Långfristiga skulder	395,4	361,1
Summa avsättningar och skulder	404,0	382,1
SUMMA EGET KAPITAL, AVSÄTTNINGAR OCH SKULDER	405,2	395,2

Räkenskapsrevision

(mnkr)	Kommunen		Koncernen	
	Årsbokslut 2020	Årsbokslut 2019	Årsbokslut 2020	Årsbokslut 2019
Not 24 Räkenskapsrevision				
Total kostnad för räkenskapsrevision	0,6	0,6	0,8	0,9
varav kostnad för de sakkunnigas granskning av räkenskaperna	0,4	0,4	0,7	0,6

Driftredovisning

(mnkr)	Intäkter	Kostnader	Netto- kostnader	Kommun- bidrag	Avvikelse 2020	Avvikelse år 2019
Barn- och utbildningsnämnden						
Förskola	41,4	-351,7	-310,4	325,1	14,8	2,9
Grundskola	104,4	-844,5	-740,1	751,5	11,4	-2,2
Totalt	145,8	-1 196,3	-1 050,5	1 076,6	26,138	0,7
Gymnasie- och vuxenutbildningsnämnden						
Gymnasieskola	41,8	-274,7	-232,8	234,6	1,8	-3,4
Vuxenutbildning	21,4	-46,7	-25,2	27,8	2,5	3,4
Totalt	63,3	-321,4	-258,1	262,4	4,3	-0,1
Arbetsmarknads- och socialnämnden					-0,7	
Individ- och familjeomsorg	41,9	-285,1	-243,2	241,1	-2,1	-8,8
Arbete och integration	48,5	-62,6	-14,1	14,5	0,4	1,1
Totalt	90,4	-347,6	-257,2	255,6	-1,647	-7,8
Äldre- och omsorgsnämnden						
Äldreomsorg	79,7	-434,0	-354,3	386,7	32,3	11,9
Omsorg om personer med funktionsnedsättning	23,0	-272,6	-249,6	263,2	13,5	1,4
Totalt	102,6	-706,6	-603,9	649,8	45,9	13,3
Kultur- och fritidsnämnden						-3,8
Bibliotek, kultur och fritid, fritidsgårdar	15,4	-126,6	-111,2	111,8	0,6	4,4
Totalt	15,4	-126,6	-111,2	111,8	0,6	4,4
Byggnadsnämnden						
Bygglovsverksamhet	4,8	-11,5	-6,7	6,4	-0,3	-0,6
Totalt	4,8	-11,5	-6,7	6,4	-0,3	-0,6
Kommunstyrelsen						13,7
Plan och exploatering	17,9	-62,0	-44,1	36,6	-7,5	-0,3
Väghållning och park	12,1	-95,4	-83,3	72,0	-11,3	-0,1
Miljö, trafik och övrigt	1,9	-8,9	-7,1	7,1	0,0	0,5
Vatten och avlopp	111,3	-111,3	0,0	0,0	0,0	0,0
Renhållning	53,7	-53,7	0,0	0,0	0,0	0,0
Näringsliv	0,0	-1,2	-1,2	1,3	0,1	0,0
Gemensam verksamhet	451,6	-580,3	-128,7	156,8	28,1	14,4
Kommunalförbund med mera	0,0	-44,7	-44,7	44,2	-0,5	0,5
Politisk verksamhet	0,0	-26,2	-26,2	27,4	1,2	-1,0
Totalt	648,5	-983,8	-335,2	345,3	10,1	13,9
Summa verksamhetsområden	1 070,8	-3 693,7	-2 622,9	2 707,9	85,0	23,9

Finansförvaltning

(mnkr)	Intäkter	Kostnader	Netto- kostnader	Budget	Avvikelse 2020	Avvikelse år 2019
Kostnad kommunbidrag			-2 707,9	-2 701,7	6,2	0,2
Pensionsutbetalningar		-54,3	-54,3	-57,0	-2,7	-1,1
Förändring semesterlöneskuld			0,0	-1,0	-1,0	0,2
Förändring pensionsavsättning		-10,5	-10,5	-6,5	4,0	-1,8
Statsbidrag maxtaxa	11,0		11,0	12,0	-1,0	-0,3
Intäkt kapitaltjänst (internränta)	19,1		19,1	17,2	1,9	-0,2
Övrigt						
Exploateringsvinster	4,2	-0,1	4,1	10,0	-5,9	3,5
Simhall		-15,7	-15,7	-16,0	0,3	0,6
Jämförelsestörande poster			0,0	0,0	0,0	0,0
Interna poster			0,0	0,0	0,0	0,0
Övrigt finansförvaltning	24,0	-1,1	22,9	0,0	22,9	1,8
Summa finansförvaltning	58,4	-81,7	-23,3	-41,3	18,0	2,5
Summa verksamheten	1 129,2	-3 775,4	-2 646,2	-2 743,0	103,0	26,5
Skatteintäkter, statsbidrag och utjämningsystem						
Skatteintäkter	2 520,8		2 520,8	2 556,9	-36,1	14,3
Generella statsbidrag och utjämning	330,7	-12,0	318,7	250,7	68,0	-1,4
Summa skatteintäkter, statsbidrag och utjämningsystem	2 851,5	-12,0	2 839,5	2 807,6	31,9	12,8
Finansiella intäkter	13,943		13,9	7,5	6,4	7,6
Finansiella kostnader		-13,292	-13,3	-16,0	2,7	-2,4
Jämförelsestörande finansiella poster						
Resultat	3 994,7	-3 800,7	193,9	56,1	137,8	44,7
Generella statsbidrag och utjämning						
Inkomstutjämning	6,2	0,0	6,2	25,8	-19,5	-7,6
Kostnadsutjämning	79,7	0,0	79,7	83,0	-3,3	-6,2
Regleringspost	49,4	0,0	49,4	50,4	-1,0	12,6
Strukturbidrag	0,0	0,0	0,0	0,0	0,0	0,0
LSS-utjämning	0,0	-12,0	-12,0	-13,2	1,2	0,2
Generellt statsbidrag	98,5	0,0	98,5	7,2	91,3	0,5
Fastighetsavgift	82,4	0,0	82,4	83,0	-0,6	-0,9
Införandebidrag	14,6		14,6	14,6	0,0	
Sammanlagt	330,7	-12,0	318,7	250,7	68,0	-1,4

Investeringsredovisning, belopp i tusentals kronor

Investeringar	Ack. utfall till och med dec 2020	Budget tot. enl. beslut KF 2019	Utfall jan-dec 2020	Budget jan-dec 2020	Avvikelse jan-dec 2020
Exploateringsprojekt					
Östra Tyresö	104 193	247 320	32 405	44 055	11 650
Norra Tyresö Centrum	108 673	106 768	30 021	21 481	-8 540
Wättingestråket	13 211	110 507	4 267	11 490	7 223
Trollbäcken Centrumstråk	2 490	12 000	0	9 511	9 511
Övriga exploateringar	67 687	195 022	6 213	51 235	45 022
Infrastrukturprojekt					
Infrastrukturprojekt	147 807	253 690	41 542	53 278	11 736
Lokaler och anläggningar					
Kommunstyrelsen, taxefinansierat	23 629	52 500	455	34 027	33 572
Kommunstyrelsen, skattefinansierat	128 960	111 600	62 363	73 677	11 314
Barn- och utbildningsnämnden	344 094	489 200	188 418	218 552	30 134
Kultur- och fritidsnämnden	117 935	333 900	66 060	176 584	110 524
Äldre- och omsorgsnämnden	57 333	57 500	22 170	52 337	30 167
Samlingsanslag					
Kommunstyrelsen, taxefinansierat	15 303	92 000	12 213	23 000	10 787
Kommunstyrelsen, skattefinansierat	75 901	361 000	54 118	154 009	99 891
Kultur- och fritidsnämnden	1 478	4 000	1 478	1 000	-478
Mark för exploatering					
Omsättningstillgångar	67 814	0	599	0	-599
Planerat förvärv	0	0	0	0	0
Markreserv					
Planerat förvärv	0	50 000	0	30 000	30 000
Summa skattefinansierat	1 237 574	2 332 507	509 654	897 209	387 555
Summa taxefinansierat	38 932	144 500	12 668	57 027	44 359
Totalt investeringsprogram	1 276 506	2 477 007	522 322	954 236	431 914

Revisionsrapport