

# 2020 Årsredovisning



Godkänd av kommunfullmäktige 2021-xx-xx § xx  
Diarienummer 2021/KS-0092

tyresö kommun 

# Ett år av utmaningar och utveckling

År 2020 var ett mycket speciellt år för oss alla. På många håll har vi helt fått tänka om, planera om och ställa om för att upprätthålla kvaliteten i våra verksamheter. Tack vare skicklig personal som bidragit med nya innovativa lösningar och ett stort digitalt språng har vi tillsammans lyckats med denna utmaning. När vi nu summerar 2020 kan vi konstatera att Tyresö kommun lägger bakom sig ett år då verksamheten trots utmaningar har genomförts och utvecklats på ett mycket bra sätt och med ett rekordöverskott i ekonomin.

Under året har vi fortsatt att besluta om, och genomfört, åtgärder som ska göra det bättre, enklare, roligare och tryggare att bo, leva och verka i Tyresö. Vi har tillfört medel till Tyresös skolor för att förbättra den digitala utrustningen, för att upp-rusta lärmiljöer och skolbibliotek samt öppnat en resursskola med behandling. För våra äldre har utvecklingen av Björkbackens nya äldreboende fortsatt och under året har Stiftelsen Stora Sköndal valt att etablera sig i kommunen. År 2020 var också året då vi skulle öppna vår första träffpunkt för äldre. På grund av de rådande restriktionerna har detta ännu inte genomförts, men vi ser fram emot att starta denna viktiga verksamhet så snart som möjligt.

Under året har vi också förbättrat möjligheterna till en meningsfull fritid. Genom satsningar på upp-rustade fritidsgårdar, nya padelbanor samt etablerandet av Fritidsbanken har vi gjort det möjligt för fler att ha en rolig och meningsfull fritid. Utöver dessa satsningar har trygghetsarbetet runtom i kommunen fortsatt. Bland annat har vi tillsatt två nya fält-assistenterna som jobbar uppsökande mot kommunens ungdomar, vi har beslutat om bättre utomhusbelysning, stärkt arbetet mot våld i nära relation och det har tillkommit fler övervakningskameror på otrygga platser. Vi har också välkomnat ett antal personer till två nya fina LSS-boenden. Tyresö fortsätter att växa. Under 2020 uppfördes 284 nya bostäder. Tre detalj-planer har under året vunnit laga kraft.



Anita Mattsson

Under 2021 fortsätter arbetet med att genom ständiga förbättringar skapa en enklare, roligare och tryggare vardag för Tyresöborna. Jag hoppas på en snabb utrullning av vaccinet och att personalen i våra verksamheter snart kan få arbeta under mer normala omständigheter igen. Tillsammans arbetar vi för att nå vår vision:

I Tyresö finns det hållbara livet, nära storstad, skog och skärgård.

I Tyresö finns plats för alla – här trivs nya tankar. Tillsammans skapar vi trygghet och tillit.

Tyresö är hemma!

Anita Mattsson (S),  
kommunstyrelsens ordförande

# Innehållsförteckning

<b>Ett år av utmaningar och utveckling</b>	2
<b>Sammanfattning</b>	4
<b>Förvaltningsberättelse</b>	5
Översikt över verksamhetens utveckling	5
Den kommunala koncernen	6
Händelser av väsentlig betydelse	7
Omvärlden och verksamheten	10
God ekonomisk hushållning och ekonomisk ställning	14
Finansiell analys	25
Viktiga förhållanden för resultat och ekonomisk ställning	27
Styrning och uppföljning av den kommunala verksamheten	33
Väsentliga personalförhållanden	34
Balanskravsresultat	35
Andra väsentliga förhållanden	36
Förväntad utveckling	37
Resultaträkning	38
Ekonomiska rapporter	38
Balansräkning	39
Kassaflödesanalys	40
Noter	41
Driftredovisning	51
Investeringsredovisning	53
Redovisningsprinciper	54
Revisionsberättelse	
<b>Bilagor</b>	
Brottsförebyggande och trygghetsskapande arbete 2020	57
Hållbarhetsredovisning 2020	61
Barnbokslut 2020	65
Särskilda uppdrag	68

# Sammanfattning

År 2020 kommer i framtiden att kommas ihåg som coronaåret. Många saker som tagits för givna ställdes på huvudet detta år, och det har inneburit stora utmaningar för kommunens organisation. Trots att året har inneburit prövningar har det också visat att när människor tvingas tänka utanför invanda ramar och måste arbeta tillsammans fast på olika platser så klarar man mer än man tror. Så har det också varit för Tyresö kommun.

Under 2020 har stora förändringar genomförts i Tyresö kommuns styrstruktur. Kommunen har fått en ny sammanhållen mål- och uppföljningsstruktur från de övergripande målen i kommunplanen genom förvaltningarna ut till samtliga enheter. Stor vikt har lagts på att ta fram mål som går att följa upp minst en gång i månaden och som utgår från medarbetarnas delaktighet och det värde som skapas för Tyresöborna. Månatliga uppföljningar och ett tydligt signalsystem med grönt, gult och rött ska visa om de olika grupperna är på rätt väg, samtidigt som det ger bra möjligheter att korrigerera avvikelser. En organisation som vill vara framgångsrik behöver ha förmåga att uppfatta signaler, vara anpassningsbar och hela tiden bli bättre. Ambitionen är att Tyresö kommun ska vara en sådan organisation och målet är att bli Sveriges bästa offentliga arbetsgivare.

Kommunens mål för 2020 utgår från den tidigare målstrukturen där målen var uppdelade i tre målområden med fyra strategiska mål samt tre grundföresättningsområden: hållbar ekonomi, hållbar kvalitetsutveckling och attraktiv arbetsgivare. Samtliga strategiska mål har bedömts som gula. Av de tolv underliggande förutsättningarna har åtta bedömts som gröna och fyra som gula.

Tyresö kommunkoncern redovisar för 2020 det bästa ekonomiska resultatet någonsin med en vinst på 218,2 miljoner kronor. Huvudorsaken är kommunens resultat på 193,6 miljoner kronor. Resultatet för Tyresö Bostäder AB faller något efter det starka resultatet 2019. Inom kommunen har ett antal verksamheter förbättrat sina resultat, särskilt äldreomsorg, omsorg om personer med funktionsnedsättning, förskola och grundskola. 14 av kommunens 19 verksamhetsområden redovisar positiva resultat med totalt 106,7 miljoner kronor, medan fem visar en negativ avvikelse med totalt 21,7 miljoner kronor. År 2019 redovisade sju verksamhetsområden negativa avvikelser.

Summan av de ekonomiska effekterna på grund av pandemin har påverkat det ekonomiska resultatet för Tyresö kommun positivt. Socialstyrelsen har under 2020 beviljat Tyresö kommun 14,6 miljoner kronor i riktat statsbidrag för merkostnader inom hälso- och sjukvård respektive socialtjänst till följd av covid-19. Verksamheterna har även erhållit riktade statsbidrag från Försäkringskassan avseende ersättning för sjuklöner (20,0 mnkr), vilket gett störst effekt för de stora förvaltningarna. Inom förskola och skola har vikariebehovet minskat som en anpassning till ökad sjukfrånvaro bland både barn, elever och medarbetare. Efterfrågan på äldreomsorg har minskat. Vissa planerade aktiviteter har inte fullt ut kunnat genomföras, som till exempel utvecklingsinsatser för chefer och medarbetare samt vissa digitaliseringsinitiativ. För individ- och familjeomsorgen har pandemin inneburit ökade kostnader inom framför allt missbruksvården.

Bokslutet påverkas negativt av nya regler för kommunens redovisning av exploateringsbidrag och gatukostnadsersättningar, samt detaljplaner och förstudier. Totalt uppgår intäktsminskningar och kostnadsökningar till 12,5 miljoner kronor för verksamhetsområdena kultur och fritid (1,4 mnkr), väghållning och park (6,4 mnkr) och plan och exploatering (4,7 mnkr).

Finansförvaltningens resultat påverkas av att staten tidigt under året ökade de generella statsbidragen till kommunen med 63,1 miljoner kronor då skatteintäkterna förväntades minska. När skatteintäkterna senare inte visade sig minska i samma omfattning som först befarats resulterade detta i ett bättre resultat än budgeterat.

Trots den höga investeringstakten ökar kommunens upplåning med endast 100 miljoner kronor. Kassaflödet från det ekonomiska resultatet har inneburit att ytterligare upplåning inte varit nödvändig. Soliditet inklusive pensionsåtaganden ökar från 11,4 till 19,0 procent medan soliditet exklusive panter och ansvarsförbindelser ökar från 32,9 till 37,5 procent.

# Förvaltningsberättelse

## Översikt över verksamhetens utveckling

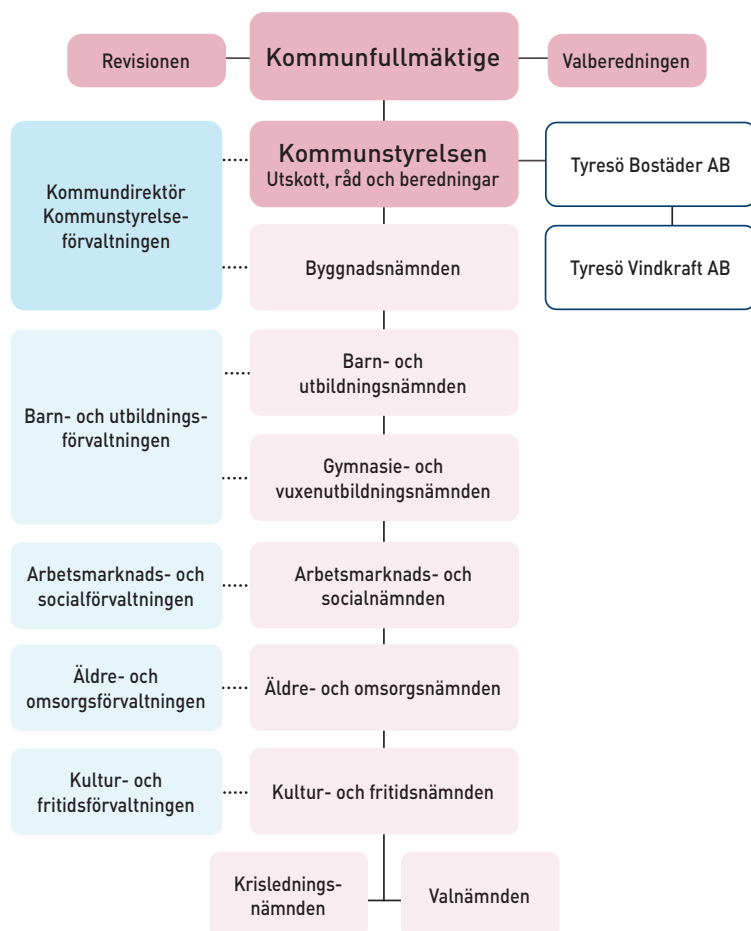
Kommunkoncernen	2020	2019	2018	2017	2016
Verksamhetens intäkter, mnkr	943,2	882,5	844,3	833,2	899,9
Verksamhetens kostnader, mnkr	-3 342,3	-3 300,6	-3 213,2	-3 061,8	-3 016,6
Årets resultat, mnkr	218,2	141,3	-5,6	108,0	122,3
Soliditet, %	32,1	28,7	29,9	33,0	32,6
Soliditet inklusive totala pensionsförpliktelser, %	20,9	16,5	15,5	16,9	14,9
Nettoinvesteringar, mnkr	617,3	589,1	600,9	481,7	249
Självfinansieringsgrad, %	68,8	51,4	27,7	52,6	108,6
Lån i bank eller kreditinstitut, mnkr	2 972,3	2 872,8	2 454,9	2 157,1	2 099,2
Antal anställda <sup>1</sup>	2 423	2 437	2 456	2 397	2 443

Kommunen	2020	2019	2018	2017	2016
Verksamhetens intäkter, mnkr	665,1	639,7	623,8	608,1	678,3
Verksamhetens kostnader, mnkr	3 185,6	3 155,1	3 076,8	2 925,5	2 886,8
Årets resultat, mnkr	193,9	99,0	-24,4	84,5	27,0
Årets resultat exklusive jämförelsestörande poster, mnkr	193,9	99,0	-10,4	84,5	37,5
Årets resultat exklusive jämförelsestörande poster/ skatteintäkter <sup>2</sup> , %	6,8	3,6	-0,4	3,4	1,6
Årets resultat/bruttokostnader, % medel Stockholmskommuner, %	5,9	3,0	-0,8	2,8	0,9
Eget kapital, mnkr	1 453,8	1 130,6	1 045,7	1 070,1	985,6
Soliditet, %	37,5	32,9	35,5	38,9	36,6
Soliditet inklusive pensionsskuld, % medel Stockholmskommuner, %	19,0	11,4	9,5	10,5	6,4
Nettoinvesteringar, mnkr	521,8	444,7	154,8	206,2	244,1
Skattefinansieringsgrad (självfinansiering), %	61,3	48,4	56,7	91,7	52,7
Nettoinvesteringar/verksamhetens nettokostnader, % medel Stockholmskommuner, %	19,7	16,9	6,0	8,5	10,5
Lån i bank eller kreditinstitut, mnkr	1 100,0	1 000,0	680,0	680,0	820,0
Lån i bank eller kreditinstitut/skatteintäkter <sup>2</sup>	38,7	36,6	26,7	27,1	34,9
Antal anställda <sup>1</sup>	2 423	2 392	2 413	2 354	2 402
Verksamhetens kostnader exklusive avskrivningar/ skatteintäkter <sup>2</sup> , %	88,8	92,1	97,0	92,5	94,5
Avskrivningar/skatteintäkter <sup>2</sup> , %	4,4	4,3	4,4	4,2	4,3
Nettokostnader årlig ökning, %	0,6	1,9	6,7	4,4	5,9
Skatteintäkter + generella statsbidrag årlig ökning, %	4,0	7,2	1,7	6,7	6,2

<sup>1</sup> Avser månadsavlönade tillsvidareanställda.

<sup>2</sup> Begreppet skatteintäkter i tabellen avser summan av skatter och generella statsbidrag.

# Den kommunala koncernen



## Andra företag/organisationer med ägarintressen och ägarandelar

• Södertörns miljö- och hälsoskyddsförbund	29,6 %
• Södertörns överförmyndarnämnd	13,16 %
• Södertörns brandförsvarsförbund	9,04 %
• Vårlyjus AB*	5,5 %
• Stockholmsregionens Försäkrings AB	4,07 %
• Kommuninvest	0,61 %
• SKL Inera AB	0,16 %

## Privata utförare

- Dibber
- Unike
- Academedia
- Internationella Engelska skolan Sverige AB
- Kunskapsskolan i Sverige AB
- Tyresö Montessoriskola och förskola
- Drottning Blankas Gymnasium Kronan AB
- NTI Gymnasiet
- Sjölin's Gymnasium
- Attendo
- Bra Liv
- Förenade Care
- Jobbverket
- Kunskapsskolan i Sverige AB
- Lindalens Omsorg AB
- Noga omsorg AB
- Sjölin's Gymnasium AB
- Vardaga
- LP-stiftelsen

\*Vårlyjus AB bildades 1994 av 25 kommuner i Stockholms län för att erbjuda vård-, behandlings- och rådgivartjänster för i första hand barn och unga. Styrelsen beslutade att avveckla bolaget i samband med ordinarie bolagsstämman i maj 2019.

## Händelser av väsentlig betydelse

### För kommunkoncernens finansiella ställning

#### Generella statsbidrag

Under 2020 har staten vid två tillfällen beslutat att öka kommunernas generella statsbidrag till följd av coronapandemin. För Tyresö kommun har det inneburit att ett tillskott har skett om totalt 63,1 miljoner kronor. Tyresö kommun har dessutom erhållit bidrag motsvarande 28,2 miljoner kronor för att säkra välfärdsverksamheten inom kommunen. Totalt har kommunen erhållit 91,3 miljoner kronor.

#### Riktade statsbidrag

Riksdagen och regeringen har även tagit flera beslut för att kompensera landets kommuner och regioner för merkostnader och förlorade intäkter genom riktade statsbidrag. Tyresö kommuns verksamheter har fått riktade bidrag som uppgår till totalt cirka 35,3 miljoner kronor för år 2020.

#### Nya redovisningsregler

Från och med 2020 gäller nya regler för hur kommunen redovisar exploateringsbidrag och gatukostnadsersättningar. Alla sådana bidrag från privata verksamheter (företag och privatpersoner) ska redovisas som intäkt det året tillgången tas i bruk. Tidigare har intäkten fördelats över objektets avskrivningstid. Detta har inneburit minskade intäkter främst för verksamhetsområde väg och park med 6,4 miljoner kronor och för verksamhetsområde kultur och fritid med 1,4 miljoner kronor. I finansförvaltningens utfall ligger även en positiv effekt på 23,7 miljoner kronor i exploateringsbidrag och gatukostnadsersättningar som intäktsförs för helåret 2020. Årets nettoeffekt blir därmed 15,9 miljoner kronor.

Utöver det innebär förtydliganden av reglerna att utgifter för detalplaner och förstudier som tidigare bokförts som investering nu blir en driftskostnad. Detta ger ökade kostnader med 4,7 miljoner kronor för verksamhetsområde plan och exploatering.



#### Engångskostnader

Kommunens resultat har påverkats negativt på grund av ökade kostnader för marksanering i samband med bygget av parkeringsgarage, sopsug och ishall, ökade driftskostnader i samband med byggnationen av Fornuddens skola samt kostnad för försäkringsskador för bränder. Totalt påverkar dessa poster bokslutet med 19,8 miljoner kronor.

#### Brand i vindkraftverk

Vindkraftverket i Bösjövarden som ägs av Tyresö Vindkraft AB (dotterbolag till Tyresö Bostäder AB) förstördes av en brand i slutet av februari 2020. En utredning gjordes för att fastställa omfattningen av skadorna. Skadorna konstaterades vara så omfattande att turbinen ej åter kan tas i bruk. Tyresö Bostäder har därför bestämt sig för att avveckla vindkraftverket och erhålla en försäkringsersättning. Under 2021 kommer arbetet med avveckling att fortsätta.

## Viktiga händelser i kommunens verksamheter

### Coronapandemin

Pandemin har sedan början av 2020 haft stor påverkan på kommunens olika verksamheter. Effekterna beskrivs i avsnittet ”Coronaviruset” under överskriften ”Omvärlden och verksamheten” nedan.

### Feriepraktik

Kommunen gjorde en gemensam kraftansträngning och skapade feriejobb för 219 ungdomar inom barnomsorg, skola, park och kolloverksamhet. Ambitionen är att öka antalet feriepraktikplatser ytterligare till sommaren 2021.

### Ett tryggare Granängsringen

Under 2020 har kommunen tillsammans med Tyresö Bostäder AB gjort gemensamma insatser och aktiviteter. Trygghetsvårdar har ökat närvaron i Granängsringen tillsammans med övriga aktörer ute på fältet såsom polis, väktare, fältassistenter och fritidsgårdens fältare. Ett samarbete mellan kommunen och föreningslivet, Bollmora Inter, som har sitt fäste i Granängsringen har agerat föreningsvårdar i området med omnejd sedan sommaren 2020.

### Etableringscentrum permanentas

Etableringscentrum har haft fortsatt mycket goda resultat att få ut nyanlända i arbete och studier och verksamheten permanentas från och med april 2021 då projektiden är slut.

### Björkbacken 2.0

Flytt av vissa enheter på Björkbacken till Villa Fornudden har genomförts. I samband med flytten genomfördes omflyttning av personal till andra verksamheter inom äldreomsorgen, vilket innebar högre sysselsättningsgrad för flera medarbetare samt en större andel tillsvidarejänster inom äldreomsorgen.

### Äldreomsorgslyftet

Äldre- och omsorgsförvaltningen och fackförbundet Kommunal slöt en lokal överenskommelse med villkor för äldreomsorgslyftet, vilket innebar att även tillsvidareanställd personal inom äldreomsorgen kan ta del av satsningen och utbildningen som startade under hösten. Från början var bidraget tänkt att omfatta timanställda och visstidsanställda – för att ge dem möjlighet till kompetensutveckling.

### Hela samhällsbyggnadsprocessen inom ett kontor

Under våren 2020 samlades hela samhällsbyggnadsprocessen inom ett kontor när samhällsbyggnadskontoret bildades genom hopslagning av stadsbyggnadsförvaltningen och tekniska kontoret samt fastighetsenheten.

### Lärstudio med behandling

En kommunal lärstudio med behandling startade höstterminen 2020. Organisatoriskt tillhör lärstudion Sofiebergsskolan och den ligger i anslutning till Sofiebergsskolan. Den nya lärstudion kompletterar de två som redan finns i kommunen, genom att erbjuda behandling för elever som har särskilda behov för att kunna tillgodogöra sig sin skolgång.

### Barns och ungas psykiska välbefinnande

Inom det prioriterade området barns och ungas psykiska välbefinnande har kulturskolan samarbetat med skolhälsovården för att med hjälp av metoden Dansa utan krav främja god psykisk hälsa för tjejer i tonåren. Region Stockholm uppmärksammade detta genom en film.

### Ny investeringspolicy för kommunen

Kommunens investeringsprocess har förbättrats genom att kommunfullmäktige fastställde en ny investeringspolicy för kommunen. Arbetet med att implementera den nya processen inleddes under 2020, och kommer att pågå under 2021.





## Förändringar i drift av verksamheter

- Från den 1 september har LP-stiftelsen tagit över ansvar för driften av Källans stödboende för vuxna med missbruksproblematik.
- Under 2020 har en av kommunens utförare av boendestöd (Bra Liv) inte beviljats tillstånd att bedriva verksamhet av Inspektionen för vård och omsorg (Ivo) och har valt att säga upp avtalet med Tyresö kommun från den 31 januari 2021.
- Ett nytt vård- och omsorgsboende, Villa Fornudden, öppnade i Trollbäcken under september månad.
- Två nya gruppboendestäder enligt LSS har öppnats under 2020: Villa Stjärnvägen i juni och Villa Strandvägen i september.
- Förskolan Båten har stängts och en paviljong på Speldosans förskola togs i bruk under hösten 2020.

## KRAV-certifiering

Samtliga Tyresö kommuns skol- och förskolekök är nu KRAV-certifierade.

## Ökad trygghet

I samarbete med föreningslivet genomförs trygghetsvandringar som interagerar med ungdomar. Två fältassistenter har anställts som ska komplettera och bidra till andra befintliga insatser och verksamheter för ungdomar i Tyresö. I Granängsringen har trygghetskapande åtgärder gjorts bland annat i form av förbättrad belysning och översyn av utemiljön. I kommunen finns ett etablerat nätverk för arbete kring våld i nära relation. Syftet med nätverket är att hålla ämnet vid liv, utveckla samverkan såväl internt som externt och fungera kunskapshöjande samt dela kunskap aktörer sinsemellan. Detta arbete har känts extra angeläget nu under coronapandemin. Kommunen har under året ansökt om kameraövervakning vid högstadieskolor samt vid Granängstorget och Alléplan.

## Förbättrat skolresultat

Andelen elever i årskurs 9 med betyg i alla ämnen var läsåret 2019/2020 det högsta på fem år.

## Biblioteket i Tyresö centrum söndagsöppet

Biblioteket i Tyresö centrum började med söndagsöppet den 1 mars 2020.

## Anläggningar för kultur och fritid

Konstgräset på Tyresövallen (A- och B-plan) samt på Nyboda skola har lagts om. Padelbanor har anlagts vid Trollbäckens IP och Wättingestråket.

## Fritidsbanken öppnad

Fritidsbanken öppnade sin verksamhet i oktober med möjlighet för invånarna att låna sport- och fritidsutrustning gratis under 14 dagar.

## Nya skolor i centrumområdet

Inom det lokalstrategiska arbetet har frågan om grundskolor i centrumområdet i Tyresö utretts. Rapporten godkändes av kommunstyrelsen i oktober och innebär att samhällsbyggnadskontoret har inlett förstudier för att möjliggöra ett slutgiltigt beslut under 2021 om nya skolor i centrum.

## Bränder och återuppbyggnad av lokalerna

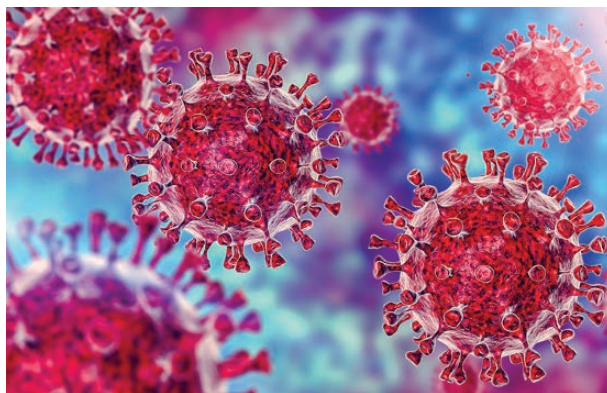
Två stora bränder inträffade natten den 14 februari på Tyresö skola och Nyboda fritidsgård. Fritidsgården blev invändigt totalförstörd och renoverades därför under sex månader.



# Omvärlden och verksamheten

## Politiska beslut

- Lagen om Förenta nationernas konvention om barnets rättigheter trädde i kraft den 1 januari 2020. Lagen innebär ett förtydligande av att domstolar och rättstillämpare ska beakta de rättigheter som följer av barnkonventionen.
- Genom ett ekonomiskt tillskott i form av de så kallade välfärdspengarna har arbetsmarknads- och socialförvaltningen kunnat genomföra utökade arbetsmarknadsinsatser och riktade utbildningsinsatser.
- Flyktningmottagandet i Sverige stoppades i början av året och i Tyresö återupptogs mottagandet inte förrän i oktober, och då i mycket begränsad omfattning.
- Regeringen har under 2020 beslutat om reviderade kursplaner i grundskolan med start läsåret 2021/2022. I februari 2021 beslutade regeringen att skjuta upp starten till höstterminen 2022.
- Regeringen har beslutat om en tillfällig förordning (2020:115) om utbildning på skolområdet och annan pedagogisk verksamhet vid spridning av viss smitta, som ger huvudmän en ökad flexibilitet om en skola håller eller har hållits stängd med anledning av coronaviruset. Förordningen gäller från den 16 mars 2020 till och med den 30 juni 2021. Denna förordning har ändrats ett flertal gånger under året utifrån utvecklingen av pandemin. Sedan mars 2020 har gymnasieskolan fått bedriva fjärr- och distansundervisning.
- Skolverket beslutade i december att ställa in de nationella proven under våren 2021, med undantag för årskurs 3.



## Coronaviruset

Coronapandemin har påverkat alla runt om i världen, så även Tyresö kommun. Kommunens arbete med pandemin har utgått från följande:

- Hantera situationen med så små störningar som möjligt och med en tidshorisont på tre månader i taget.
- Följa nationella och regionala riktlinjer avseende skola, arbetsgivare och vård och omsorg.
- Säkerställa ledningsfunktioner i alla samhällsviktiga verksamheter.
- Planera för uppemot 40 procents personalbortfall över tid.
- Fortlöpande göra riskbedömningar i samtliga verksamheter och prioritera aktiviteter utifrån rådande situation.

Tyresö kommun har sedan mitten av mars 2020 haft den övergripande krisorganisationen aktiverad och möten har genomförts minst en gång i veckan. I detta arbete har även verkställande direktör i Tyresö Bostäder ingått. Fokus har varit på att hantera uppkomna utmaningar, exempelvis hantering av skyddsutrustning, möjligheten att flytta medarbetare mellan olika enheter, planering av verksamheter med stor sjukfrånvaro och vaccinering av såväl medborgare som medarbetare. Ett stort samverkansarbete har även bedrivits i länet, inom ramen för Samverkan Stockholmsregionen (SSR), där gemensamma förhållningssätt och inriktningar har tagits fram för att samordna de gemensamma behoven. De verksamheter som har påverkats mest i kommunen är omsorg, äldreomsorg, skola och förskola. Sjukskrivningstalen har stundtals varit höga och många omprioriteringar har behövt göras. För skolan har ibland distans- eller fjärrundervisning varit nödvändig. Tack vare bland annat kartläggning av sjukvårdskompetens, personalpools och bra planering har Tyresö kommun dock alltid haft tillgång till medarbetare när det behövts.

Eftersom det har funnits ett stort behov av snabb och tydlig information, både internt och externt, har ett annat mycket viktigt fokusområde varit kommunikation. För att säkra att informationen från länets

alla kommuner har varit samstämmig har de övergripande budskapen samordnats inom ramen SSR.

I näringslivet har olika branscher drabbats på olika sätt och många företag har stått inför stora utmaningar. Tyresö kommun tog därför under våren fram ett åtgärds paket för att stötta det lokala näringslivet. För att underlätta för medborgare som inte kunde handla på egen hand samarbetade kommunen med Svenska kyrkan och volontärer rekryterades för att hjälpa äldre och andra riskgrupper som var isolerade och behövde stöd.

Som arbetsgivare har Tyresö kommun under året vidtagit åtgärder för att underlätta arbete på distans för de medarbetare som haft den möjligheten, och stöttat chefer och medarbetare i olika arbetsmiljöfrågor. För att visa uppskattning till alla medarbetares slit under året, betalade Tyresö kommun dessutom ut en coronabonus på 1 500 kronor per medarbetare. Sammantaget har kommunens verksamheter, trots pandemin, fungerat väl. Arbetet med att skapa ett bättre, enklare, roligare och tryggare Tyresö att bo, leva och verka i, har fortsatt, om än på ett annorlunda och mer digitalt sätt.

Under 2020 har staten beslutat att öka kommunernas generella statsbidrag för att kompensera för förväntade minskade skatteintäkter till följd av pandemin. För Tyresö kommun har det inneburit ett tillskott på 63,1 miljoner kronor.

Riksdagen och regeringen har även tagit flera beslut för att kompensera landets kommuner och regioner för merkostnader och förlorade intäkter genom riktade statsbidrag. Tyresö kommun har fått riktade bidrag som uppgår till totalt cirka 35,3 miljoner kronor för år 2020:

- Ersättning för merkostnader, som regioner och kommuner haft, har kunnat sökas hos Socialstyrelsen. Tyresö kommun har fått ersättning motsvarande 14,6 miljoner kronor.
- Ersättning för hela sjuklönekostnaden som redovisats i arbetsgivardeklarationen. För Tyresö kommun har det inneburit ett bidrag på totalt 20,0 miljoner kronor.
- Beslut om nedsättningen av arbetsgivaravgifter innebar att Tyresö kommun kunnat begära nedsättning av arbetsgivaravgifter motsvarande 0,6 miljoner kronor.
- Stöd till fastighetsägare för tillfälligt sänkta fasta hyror för utsatta branscher. Tyresö kommun har fått bidrag om 0,1 miljoner kronor.

## Utvecklingen på arbetsmarknaden

Coronapandemin har haft en stor påverkan på den svenska arbetsmarknaden med stigande arbetslöshet till följd – från 7,4 procent 2019 till 8,8 procent 2020. Antalet inskrivna på Arbetsförmedlingen har varit det högsta sedan 1997. Samtidigt växte gruppen långtidsarbetslösa kraftigt och farhågor finns om att dessa personer kommer att få det allt svårare att komma tillbaka till arbetsmarknaden.

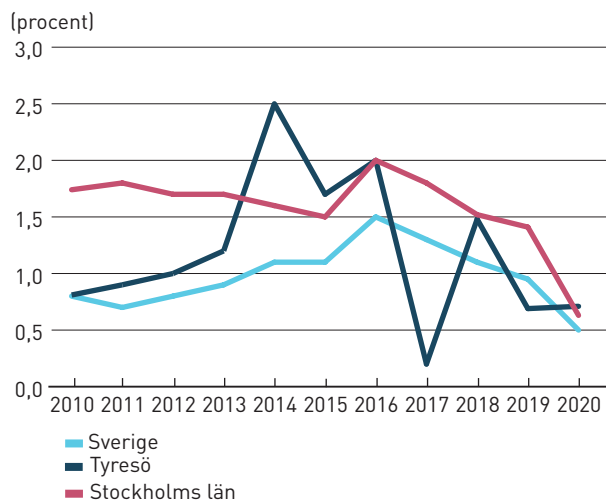
Enligt Arbetsförmedlingens prognoser förväntas arbetslösheten stiga ytterligare under 2021. Den minskade efterfrågan på arbetskraft bedöms orsakas både av fortsatt svag konjunktur och strukturella förändringar på arbetsmarknaden såsom digitalisering och automatisering.

Arbetslösheten ökade mer i Stockholmsregionen än i övriga delar av landet då pandemin slog extra hårt mot länets stora privata tjänstesektor. Det drabbade i sin tur i hög utsträckning unga och utrikesfödda, framför allt kvinnor, som arbetade inom hotell, restaurang och handel. I Tyresö steg arbetslösheten under året från 4,9 procent till 6,4 procent, vilket är mindre än i övriga länet. Även bland utrikesfödda var ökningen mindre i Tyresö än i Stockholmsregionen som helhet.



## Befolkningsutveckling

### Årlig befolkningsökning i procent



Tyresö kommuns befolkning växte 2020 med 345 personer till 48 648. Det motsvarar en ökning med 0,71 procent, vilket var högre än takten i Stockholms län som helhet (0,63 procent) och takten i riket (0,50 procent). År 2020 påverkades i många avseenden av coronapandemin, inte minst genom fler dödsfall. Antalet avlidna var 2020 det högsta någonsin i Tyresö. Vad gäller antalet födda har antalet varit lägre de senaste tre åren än perioden innan dess. Om detta är en följd av bostadstillgång/generationsskifte, utflyttningen i åldern 25–44 år eller är en effekt av ändrat mönster för familjebildning återstår att se. Vidare påverkas utvecklingen i Tyresö dels av vilka byggprojekt som blir inflyttningsklara under året, dels av hur utvecklingen på bostadsmarknaden ser ut i andra närliggande kommuner inom Stockholms län. In- och utflyttningen i kommunen var under 2020 i nivå med 2019. De senaste fyra åren uppvisar dock en högre utflyttningsfrekvens än perioden innan.

Analys av prognosen och utfallet för befolkningsutvecklingen 2020 visar att inflyttningen i hög grad följde den nybyggnadstakt som var planerad för året. Antalet nyfödda under året var lägre än prognosen medan antalet döda i stort sett tangerar prognosen. Det som avvek mest från prognosen var utflyttningen från kommunen, vilken var högre än prognosen. Vissa mönster gällande in- och utflyttning kan urskiljas. Gruppen 30–39-åringar är den som driver befolkningsökningen genom att flytta in med flertalet barn i hushållet. Viss inflyttning sker även av 40–49-åringar, men inte i lika stor utsträckning. Gruppen 19–25-åringar är den som hamnar längst under prognosen. De har under de tre senaste åren i högre utsträckning än tidigare flyttat från kommunen under månaderna augusti–september, sannolikt för studier på annan ort. Gruppen 50–64-åringar flyttar även dessa ut från kommunen i allt högre utsträckning.

## Demografiskt tryck

Om utvecklingen fortsätter även kommande år, blir det färre skattebetalare som ska bära en förväntad ökning av försörjningsbördan. Flyttströmmarna, både in och ut, sker framför allt i gruppen 0–59 år och gruppen växer långsamt i relation till bostadsbyggandet. Flyttfrekvensen avtar alltmer efter pensionsåldern. Detta, tillsammans med stora kullar av 40- och 50-talister, innebär att många bor kvar och åldras i kommunen. Vad gäller kommunens äldsta befolkning, 80+-åringar, förväntas gruppen växa med 35 procent till 2025 och med 60 procent till 2030. Inflyttning av barn i förskoleålder följer inflyttningstakten av vuxna i 30–39-årsåldern och sker i en något lugnare takt än de senaste åren. Även inflyttning av skolbarn 6–15 år följer föräldrars inflyttning och följer trenden att vara lite lugnare än tidigare. När få nya lägenheter och hus blir inflyttningsklara bromsas ökningstakten av barn. Behovet av nya förskole- och skolplatser kommer fortsatt att öka, men takten beror på mängden nya bostäder och effekter av generationsväxling i befintliga områden. Noggrann anpassning av genomförandetakten för upprustning och nybyggnation av skolor och förskolor är viktig. Genom att dra nytta av tillfälligt mindre kullar kan behovet av tillfälliga lokaler under renovering, om- eller nybyggnad minimeras..

## Investeringsbehov

Det finns stora investeringsbehov inom kommunsektorn. En ökande befolkning medför behov av bostadsbyggande och därmed också ny infrastruktur som vägar, vatten och avlopp. Även behovet av verksamhetsfastigheter, förskolor, skolor och äldreboenden, idrottsanläggningar och kultur- och fritidsanläggningar ökar. Dessutom har många kommuner en åldrande infrastruktur och många fastigheter som är i behov av reinvesteringar.

Bilden är densamma i Tyresö kommun. Det finns ett tydligt behov av infrastrukturinvesteringar såsom vägar och VA-anläggningar, både för att erbjuda medborgarna bättre service och för att möjliggöra en framtida befolkningstillväxt. Dessa investeringar kan till en del finansieras genom markförsäljningar, exploateringsbidrag, gatukostnadsersättningar och VA-anslutningsavgifter. Dessutom pågår investeringar också i verksamhetsfastigheter som Fornuddens skola, förskolan på Akvarievägen, två gruppboendestäder och den kombinerade ishallen, parkeringsgaraget och sopsugsanläggningen i Norra Tyresö Centrum. De senaste åren har kommunens bruttoinvesteringar uppgått till mer än en halv miljard kronor årligen.

Under 2020 presenterades utredningen om skolor i centrum som visade på behov av betydande

skolinvesteringar. Kommunens lokalförsörjningsplan visar dessutom på kommande investeringsbehov: skolinvesteringar (även i andra kommundelar än centrum), och investeringar i förskolor, äldreboenden och gruppboendestäder. Det finns även i Tyresö ett stort reinvesteringsbehov i befintliga lokaler. Kommunen har sedan många år en skuld i eftersatt underhåll i förskolor och skolor. Utöver detta tillkommer infrastrukturinvesteringar, både de som redan finns med i investeringsprogrammet och planerade investeringar som ännu inte är budgeterade.

Inom Tyresö Bostäder AB finns ett stort underhållsbehov för bolagets äldre fastigheter, där bolaget måste säkerställa att fastigheterna renoveras i lämplig och ekonomiskt hållbar takt.

## Den ekonomiska konjunkturen<sup>1</sup>

Inför 2020 förespårde Sveriges Kommuner och Regioner (SKR) att Sverige skulle gå in i en mild lågkonjunktur under slutet av 2020. Förväntningen om en lågkonjunktur fanns även hos regeringen, som tidigt under 2020 beslöt om ”välfärdsmiljard”, medel som tillfördes kommunerna för att de skulle våga satsa på en utbyggnad av välfärden. Bilden förändrades hastigt när det under mars 2020 blev tydligt att coronapandemin skulle få en betydande påverkan på samhällsekonomin.

Nedstängningarna under pandemin ledde under våren 2020 till en kraftig inbromsning i ekonomin och därmed även förväntat fall i skatteintäkterna i kommunerna. För att bromsa effekterna av en minskning av skatteintäkterna tillförde regeringen generella statsbidrag till kommunerna. Dessutom kompengades kommunerna för de ökade kostnaderna som pandemin medförde för vård och omsorg.

Under sommarmånaderna minskade smittspridningen och den ekonomiska aktiviteten i samhället ökade. Industri och varuexport var under hösten på samma nivåer som vid början av året, även om tjänstesektorn inte återhämtade sig lika snabbt. Resultatet av detta samt den korttidspermittering som regeringen infört, var att skatteunderlaget inte minskade på samma sätt som befarats under våren. Det innebär i princip att kommunsektorn har blivit överkompenserad för pandemins effekter 2020.

Utvecklingen 2020 blev därmed en annan än förväntat. I stället för en mild lågkonjunktur under hösten fick Sverige en kraftig uppbromsning under våren med en återhämtning under hösten. Inför 2021 förväntar sig SKR en konjunkturförbättring. Inledningen på året förväntas bli svag, men i och

med vaccinationsprogrammet förväntas pandemins effekter minska under sommaren och hösten. Därefter förväntar sig SKR en starkare återhämtning. För 2021 förväntar sig SKR en BNP-tillväxt på 2,7 procent (–3,1 procent för 2020), som stärks till 3,6 procent år 2022. Inflationen förväntas också bli låg med 1,3 procent (0,5 procent för 2020) och kommer att ligga under tvåprocentmålet även kommande år. Den reala skatteunderlagstillväxten förväntas bli 1,1 procent 2021 och hela 2,2 procent 2022.

Lågkonjunkturen under 2020 har bidragit till att räntorna hållits nere. Förväntan på räntehöjningar har också varit mycket låg, vilket har resulterat i låga långa räntor. Prisskillnaden mellan att binda räntan ett eller sex år uppgår i februari 2021 till mindre än 0,5 procentenheter. En konjunkturuppgång leder ofta till högre inflation och räntor. Räntorna i USA har stigit något under 2020, och tendenser till räntökning syns även i Sverige. Framtiden får utvisa om vi står inför en höjning av räntenivåerna.

## Bostadsbyggande

I början av 2020 började bostadsmarknaden att återhämta sig efter den svacka som varit sedan hösten 2017. Vid coronabrottet fanns en oro att marknaden på nytt skulle mattas av, men effekten blev den motsatta och bostadspriserna ökade starkt både för bostadsrätter och villor. För Tyresös del har priserna på bostadsrätter stigit med drygt 8 procent och för villor med knappt 20 procent under 2020.

Tyresös läge tillsammans med prisutvecklingen har inneburit att det finns ett fortsatt stort intresse från bostadsaktörer att starta bostadsutvecklingsprojekt i Tyresö.

Tyresö Bostäder AB upplever en stor efterfrågan på bostäder. Vid årsskiftet stod ungefär 37 000 personer i bolagets intressekö, vilket är en ökning med cirka 3 000 personer under året. Bolaget bedömer, utifrån antalet intresseanmälningar per ledig lägenhet, att den aktuella efterfrågan i genomsnitt uppgår till drygt 1 000 intressenter.

<sup>1</sup> Avsnittet bygger för sina fakta till stor del på SKR:s MakroNytt nr 1/2021 (2021-02-18).

# God ekonomisk hushållning och ekonomisk ställning

## Uppföljning av strategiska mål

Till kommunens vision har tre prioriterade strategiska målområden knutits: *Trygga hela livet*, *Delaktiga tillsammans* och *I balans för hållbarhet och hälsa*. Dessa områden bedöms vara särskilt viktiga att fokusera på för att nå en utveckling mot kommunens vision. För varje målområde finns mål som är en prioritering av vad som är viktigast att åstadkomma inom målområdet. För att följa och bedöma utveckling och uppfyllelse av de strategiska målen har kommunen utgått ifrån ett antal övergripande indikatorer. Samtliga nämnder har kopplat egna mål och indikatorer till de strategiska målen. Den samlade bedömningen av nämndernas måluppfyllelse inom respektive strategiskt mål redovisas nedan. För att följa utfall inom varje nämnd hänvisas till respektive nämnds verksamhetsberättelse. I kommunplan för 2020 saknas en tydlig beskrivning av hur måluppföljningen ska ske. I den samlade bedömningen av måluppfyllelsen av det strategiska målet vägs de övergripande indikatorerna samman med nämndernas måluppfyllelse.

## Målområde: Trygga hela livet

Det ska vara tryggt att bo i Tyresö. Tyresö ska vara en öppen, tolerant och välkomnande kommun som tar sin del av ansvaret för människor i behov av stöd och en trygg livssituation.

### Strategiskt mål:

Tyresöbornas behov av tillförlitlig kommunal verksamhet och service i olika skeden av livet tillgodoses, snabbt och enkelt.

### Måluppfyllelse: GUL ■

För att följa och bedöma utveckling och uppfyllelse av det strategiska målet har kommunen utgått från tre indikatorer, samt nämndernas måluppfyllelse. Då nämnderna nått målen helt eller delvis men en av de övergripande indikatorerna ej är uppfylld bedöms måluppfyllelsen på det strategiska målet som delvis uppfyllt.

Indikatorer	Bedömning 2020	Mål 2020	Utfall 2020	Utfall 2019
Medborgarundersökning – trygghet, nöjd-region-index	Röd	57	50	57
Medborgarundersökning, nöjd-medborgar-index	Grön	59	63	59
Andel ordinarie resultat i Kommunens kvalitet i korthet som är bland de 25 procent bästa kommunerna*, %	Grön	30,50	38,10	30,50

\* Måttet är relativt, det vill säga är beroende av andra kommuners resultat.

### Kommentar till trygghetsundersökningen

I medborgarundersökningen om trygghet ligger Tyresös resultat lägre jämfört med betygssnittet för alla deltagande kommuner. Tyresös betyg blev 50 jämfört med 55 som var snittet för de deltagande kommunerna. Under året har trygghetsökande aktiviteter skett i de olika nämnderna och brottsförebyggande arbete bedrivits för att fånga upp riskfaktorerna och förebygga dessa i ett tidigt skede. För att läsa mer om kommunens brottsförebyggande arbete, se bilaga 1 Brottsförebyggande arbete.

### Kommentar till nöjd-medborgar-index (NMI)

SCB:s medborgarundersökning NMI visar att Tyresöborna är mer nöjda med de kommunala tjänsterna jämfört med snittet för alla deltagande kommuner. I Tyresö blev NMI 63 (betyget 2019 var 59), att jämföra med snittet för alla kommuner som låg på 55. Bäst betyg fick räddningstjänsten. Även om Tyresöborna i undersökningen är minst nöjda med gymnasiet, äldreomsorgen och stödet till utsatta personer, har resultaten för dessa tre frågegrupper ökat jämfört med 2019. Även inom områdena förskola, grundskola, gator, gång- och cykelvägar samt miljöarbete har betyget ökat jämfört med 2019.

### Kommunens kvalitet i korthet

I undersökningen Kommunens kvalitet i korthet (KKiK 2020) jämförs 260 kommuner inom olika nyckeltal. Sammantaget visar Tyresö kommun på en förbättring i förhållande till andra kommuner jämfört med förra året. Inom sju områden är kommunen inom de 25 procent bästa och inom två områden de 25 procent sämsta.

De 25 procent bästa resultaten kan främst förklaras av att:

- Tyresös skolor har förbättrat sina resultat inom samtliga områden som är mätta i KKiK 2020. Andelen elever i årskurs 9 med betyg i alla ämnen är det högsta på fem år. Tyresös grundskolors betygsresultat ligger inom de 25 procent bästa i landet inom flera områden.
- Andelen vuxna personer i Tyresö som inte återgått till försörjningsstöd har gått från 92 procent 2019 till 86 procent 2020. Det är fortfarande ett bra utfall som placerar Tyresö fortsatt bland de 25 procent kommuner med bäst resultat inom nyckeltalet.
- Tyresö har en fortsatt hög personalkontinuitet inom hemtjänsten.

De 25 procent sämsta resultaten kan främst förklaras av att:

- Väntetiden från ansökan till beslut inom försörjningsstöd har ökat.
- Även om det skett en förbättring från 2019 ligger resultatet för gymnasieelever på Tyresö gymnasium med examen inom fyra år lågt i relation till andra kommuner.

### Nämndernas/kontorens samlade måluppfyllelse inom målområdet

Arbetsmarknads- och socialnämnden	Gul
Barn- och utbildningsnämnden	Grön
Gymnasie- och vuxenutbildningsnämnden	Gul
Äldre- och omsorgsnämnden	Gul
Kultur- och fritidsnämnden	Grön
Byggnadsnämnden	Gul
Samhällsbyggnadskontoret exklusive fastighet	Grön
Stöd- och servicekontoret	Grön

KSF (staber) har en uppföljning som ingår i det övergripande målets uppföljning.

## Målområde: Delaktiga tillsammans

Tyresö kommun ska ha ett uttalat medborgarperspektiv med stor servicekänsla och lyhördhet gentemot invånare. Tyresö är en kommun där beslut så långt det är möjligt fattas av eller nära människor själva.

### Strategiskt mål:

Tyresöborna är medskapande och delaktiga i kommunens utveckling.

## Måluppfyllelse: GUL ■

För att följa och bedöma utveckling och uppfyllelse av det strategiska målet har kommunen utgått från tre indikatorer samt nämndernas måluppfyllelse. Då majoriteten av nämnderna anger att målet är delvis uppfyllt och de övergripande indikatorerna är uppfyllda, eller inte följts upp bedöms måluppfyllelsen på det strategiska målet som delvis uppfyllt.

Indikatorer	Bedömning 2020	Mål 2020	Utfall 2020	Utfall 2019
Delaktighetsindex – Kommunens kvalitet i korthet*	Grön	51	58	51
Medborgarundersökning, nöjd-inflytande-index	Grön	41	43	41
Andelen medborgare som känner till Tyresöinitiativet, %	Vit	> 12	Indikatorn mättes inte 2020	12

\* Måttet är relativt, det vill säga är beroende av andra kommuners resultat.

### Kommentar till delaktighetsindex

Delaktighetsindex visar att kommunen möjliggör för medborgarna att delta i kommunens utveckling och att de är mer nöjda än snittet för alla deltagande kommuner (58 procent i Tyresö, snittet för alla kommuner i landet är 56). Informationen på kommunens webbplats och möjligheten att följa kommunfullmäktiges möten via webb-tv är de två främsta anledningarna till att kommunen förbättrat sitt resultat med sju procentenheter från förra året.

### Kommentar till nöjd-inflytande-index (NII)

Förtroendet för kommunens förtroendevalda och högre tjänstemän har ökat, vilket bidragit till att NII har ökat med två enheter till 43 jämfört med 2019.

### Nämndernas/kontorens samlade måluppfyllelse inom målområdet:

Arbetsmarknads- och socialnämnden	Grön
Barn- och utbildningsnämnden	Gul
Gymnasie- och vuxenutbildningsnämnden	Grön
Äldre- och omsorgsnämnden	Gul
Kultur- och fritidsnämnden	Gul
Byggnadsnämnden	Ingen mätning
Samhällsbyggnadskontoret exklusive fastighet	Gul
Stöd- och servicekontoret	Gul

KSF (staber) har en uppföljning som ingår i det övergripande målets uppföljning.



## Målområde: I balans för hållbarhet och hälsa

Vi möter vår tids behov utan att minska möjligheterna för kommande generationer att tillgodose sina. Resurserna används klokt och med begränsad klimatpåverkan på väg mot ett klimatneutralt Tyresö.

Tyresö arbetar förebyggande för att bidra till hälsa och välbefinnande samt motverka ohälsa, särskilt för unga.

### Strategiskt mål:

Tyresö har en tillförlitlig och hållbar infrastruktur för hög livskvalitet.

## Måluppfyllelse: GUL

För att följa och bedöma utveckling och uppfyllelse av det strategiska målet har kommunen utgått från två indikatorer samt nämndernas måluppfyllelse.

Utifrån samlad bedömning av nämndernas utfall där majoriteten är delvis uppfyllda, en uppfylld och en ej uppfylld (men åtgärder vidtagna) är den samlade bedömningen att nämnderna delvis nått målen. Detta i kombination med att en indikator är delvis uppfylld och en är uppfylld ger den samlade bedömningen att måluppfyllelsen på det strategiska målet är delvis uppfyllt.

Indikatorer	Bedömning 2020	Mål 2020	Utfall 2020	Utfall 2019
Medborgarundersökning, nöjd-region-index	Gul	69	68	69
Företagsklimat enligt Öppna jämförelser (Insikt) – totalt, nöjd-kund-index*	Grön	68	75	68

\* Måttet är relativt, det vill säga är beroende av andra kommuners resultat.

### Kommentar till nöjd-region-index (NRI)

Medborgarundersökningen visar att medborgarna i Tyresö är mer nöjda än snittet för alla deltagande kommuner när det gäller en bra plats att leva och bo på. I Tyresö blev NRI 68 (betyget 2019 var 69), att jämföra med snittet för alla kommuner som låg på 60. Övriga resultat som är högre i Tyresö jämfört med snittet kan kopplas till områden som bostäder, kommunikationer, kommersiellt utbud och fritidsmöjligheter.

### Kommentar till Insikt företagsklimat

Tyresö tar ett stort steg upp i hur nöjda företagen är med kommunens service. Nöjd-kund-index (NKI) har ökat från 68 till 75, vilket gör att kommunen klättrar från 146:e till 73:e plats. Detta är den bästa placering Tyresö har haft i denna undersökning, som har funnits sedan 2007. Framför allt har nöjdheten ökat inom områdena bygglov och brandsäkerhet samt serveringstillstånd.

### Nämndernas/kontorens samlade måluppfyllelse inom målområdet:

Arbetsmarknads- och socialnämnden	Röd
Barn- och utbildningsnämnden	Gul
Gymnasie- och vuxenutbildningsnämnden	Gul
Äldre- och omsorgsnämnden	Gul
Kultur- och fritidsnämnden	Grön
Byggnadsnämnden	Ingen mätning
Samhällsbyggnadskontoret exklusive fastighet	Gul
Stöd- och servicekontoret	Gul

KSF (staber) har en uppföljning som ingår i det övergripande målets uppföljning.

Det mål som inte är uppnått beror på omprioriteringar med anledning av pandemin, men målet kommer att uppfyllas på sikt.

**Strategiskt mål:**

Tyresö är en kommun som skapar goda livsvillkor och förebygger ohälsa.

**Måluppfyllelse: GUL** 

För att följa och bedöma utveckling och uppfyllelse av det strategiska målet har kommunen utgått från en kvalitativ analys av verksamhetsområdenas indikatorer, samt tillgänglig statistik från SCB och Stockholmsenkäten. Målsättningen var att förbättra resultaten. De övergripande indikatorerna anger att någon förbättring inte skett utan utfallet är relativt stabilt, vilket gör att de bedöms som delvis uppfyllda. Nämnderna har nått målen helt eller delvis. Måluppfyllelsen på det strategiska målet bedöms som delvis uppfyllt.

Indikatorn *Invånare med bra självs kattat hälsotillstånd* har gått ner lite bland Tyresöborna under 2020, vilket kan vara en effekt av pandemin. Resultatet är högre bland män än bland kvinnor, men bland män har värdet minskat sedan förra mätningen medan det har ökat lite bland kvinnor.

Stockholmsenkäten mäter psykisk hälsa bland ungdomar i årskurs 9 på högstadiet och årskurs 2 i gymnasiet. Resultaten för 2020 visar att det sammanslagna indexet för Tyresö inte har ändrats nämnvärt sedan förra mätningen (2018) men att över tid skattar en större andel ungdomar sämre psykisk hälsa och att flickor har sämre psykisk hälsa än pojkar.

**Nämndernas/kontorens samlade måluppfyllelse inom målområdet:**

Arbetsmarknads- och socialnämnden	Grön
Barn- och utbildningsnämnden	Gul
Gymnasie- och vuxenutbildningsnämnden	Grön
Äldre- och omsorgsnämnden	Gul
Kultur- och fritidsnämnden	Grön
Byggnadsnämnden	Gul
Samhällsbyggnadskontoret exklusive fastighet	Gul
Stöd- och servicekontoret	Gul

KSF (staber) har en uppföljning som ingår i det övergripande målets uppföljning.

**Hållbar utveckling målbild**

Strävan är att skapa ett Tyresö som tillgodoser dagens och kommande generationers behov. För att nå en hållbar utveckling inkluderas ett helhetsperspektiv på hållbarhetsfrågorna genom att se miljöfrågor, sociala och ekonomiska frågor genom hela livscykeln. Strävan är att hållbarhetsperspektivet ska finnas med i allt vi gör, från hur vi bemöter både medborgare och varandra på arbetsplatsen till hur vi minimerar belastningen på miljön i våra processer och bidrar till det samhälle vi är verkamma i. Agenda 2030 utgör ramverket för vårt hållbarhetsarbete. För mer information om kommunens hållbarhetsarbete 2020, se bilaga 2 Hållbarhetsredovisning.

## Uppföljning av grundförutsättningar

För att Tyresö kommun ska kunna genomföra det kommunala uppdraget med god kvalitet på servicen till medborgarna behöver viktiga grundförutsätt-

ningar vara på plats. Dessa delas in i tre områden: attraktiv arbetsgivare, hållbar kvalitetsutveckling och hållbar ekonomi.

### Hållbar ekonomi

Kommunen har tre grundförutsättningar för hållbar ekonomi som bedöms utifrån totalt åtta indikatorer. Tre av dessa indikatorer utgör dessutom

kommunens finansiella mål: två resultatmål och ett soliditetsmål. Dessa är markerade med ja i tabellen nedan.

Finansiella mål och grundförutsättning hållbar ekonomi	Utfall 2020	Mål 2020	Utfall 2019	Finansiellt mål	Bedömning
<b>Kommunens resultat ska under mandatperioden öka från två till tre procent av skatteintäkter, utjämning och generella statsbidrag.</b>					<b>Grön</b>
<i>Indikator:</i> Årets resultat exklusive jämförelsestörande poster och markförsäljningsintäkter som andel av summan av skatteintäkter, utjämning och generella statsbidrag, %	6,8	2,5	3,1	Ja	<b>Grön</b>
Grundförutsättningens indikator är även ett finansiellt mål. Indikatorns mål är uppnått utifrån kommunfullmäktiges mål för 2020, och även på den nivå som är kommunfullmäktiges långsiktiga mål.					
<b>Alla kommunens verksamhetsområden ska bedrivas inom ramen för tilldelade ekonomiska resurser.</b>					<b>Gul</b>
<i>Indikator:</i> Samlat resultat för kommunens verksamhetsområden, mnkr	85	0	23,9	Ja	<b>Grön</b>
Andel verksamhetsområden som bedriver sin verksamhet inom budgetram	14/19	19/19	12/19		<b>Röd</b>
Andel verksamhetsområden med prognossäkerhet augusti inom +/-1,0 procent, %	25	100	45		<b>Röd</b>
Prognossäkerhet delårsbokslut augusti, %	0,46	0,5	1,7		<b>Grön</b>
Grundförutsättningen har fyra indikatorer. Indikatorn som är ett finansiellt mål är uppnådd. En förbättring har skett av antal verksamheter som bedriver sin verksamhet inom budgetram, dock uppnås inte målet. Utöver detta har en indikator som avser prognossäkerhet inte uppnått målet. I och med det klart positiva ekonomiska resultatet görs helhetsbedömningen att grundförutsättningen är delvis uppnådd.					
<b>Kommunen ska ha en investeringstakt som ser till att kommunens tillgångar behåller sitt värde, att kommunens utveckling säkras enligt översiktsplan Tyresö 2035 samt att kapitalkostnader fördelas rättvist mellan generationer.</b>					<b>Grön</b>
<i>Indikator:</i> Kommunens soliditet exklusive pensionsåtagande intjänat före 1998, %	37,5	> 32,0	32,9	Ja	<b>Grön</b>
Avskrivningarnas andel av summan av skatteintäkter, utjämning och generella statsbidrag, %	4,4	≤ 5	4,3		<b>Grön</b>
Låneskuld per invånare, tkr	22,6	≤ 34	20,7		<b>Grön</b>
Den tredje grundförutsättningen har tre indikatorer varav en är finansiellt mål. Alla indikatorer håller sig inom målområdet. Utifrån detta bedöms målet som uppnått.					

Alla kommunens finansiella mål är uppnådda. Av kommunens grundförutsättningar har två uppnåtts, och ett är delvis uppnått.

## Hållbar kvalitetsutveckling

Hållbar kvalitetsutveckling innebär att verksamhetsuppdraget utförs med bästa möjliga kvalitet med tillgängliga resurser genom följande grundkrav.

Nämnderna anger att grundförutsättningen Hållbar kvalitetsutveckling är i *hög grad eller delvis uppnådd*. Nedan följer en kort redogörelse av de områden där uppföljningen utförts.

### Grundförutsättning

Bedömning 2020

Mål och intentioner i lagstiftning eller motsvarande nationella styrdokument är uppfyllda i syfte att skapa värde och förbättrad situation för medborgare och intressenter med hänsyn till deras behov och förväntningar

Grön

Den sammanvägda bedömningen från nämnderna är att det är uppfyllt.

Skolinspektionen har genomfört granskningar av gymnasieutbildningen på Tyresö gymnasium och hade inget att anmärka på. Äldre- och omsorgs-

nämndens samt arbetsmarknads- och socialnämndens myndighetsutövning har en hög rättssäkerhet och de domar som meddelats under året visar att myndigheten arbetar i enlighet med rättspraxis.

### Utlovade kvalitets- och servicenivåer är uppfyllda

Gul

Den sammanvägda bedömningen från nämnderna är att det är helt eller delvis uppfyllt. Inom arbetsmarknads- och socialnämnden är vissa handläggningstider

för långa och väntetiden för försörjningsstöd ökade under året. Analys och åtgärder för detta pågår och handläggningstider är ett förbättringsområde för 2021.

### Hållbar kvalitetsutveckling säkerställs och drivs av engagerade och kompetenta chefer och medarbetare

Grön

Den sammanvägda bedömningen från nämnderna är att det är uppfyllt. Under pandemin har medarbetare och chefer inom kommunens samtliga nämnder visat stort engagemang och ansvar för att på olika sätt

säkra arbetsmiljön och trygga Tyresöborna i verksamheterna. Samtidigt har kommunen arbetat med måldelning där chefer och medarbetare varit involverade.

### Verksamheterna förbättras och utvecklas genom effektiva och innovativa processer och arbetssätt

Grön

Nämndernas bedömning är att det är uppfyllt.

Exempel finns inom samtliga nämnder på ett innovativt omställningsarbete för att minska pandemins effekter för Tyresöborna. Den digitala utvecklingen har varit stor, vilket visat sig inom samtliga nämnder genom att förmågan att arbeta digitalt

internt samt att möta Tyresöborna digitalt har ökat. Arbetssätt har setts över och kvalitetsråd samt forum för kvalitetsförbättringar har genomförts på vissa nämnder under året, medan andra nämnder har fokuserat på kollegialt lärande och processkartläggning.

### Varje verksamhet redovisar hållbara resultat som ligger i framkant i jämförelse med andra aktörer inom samma område

Gul

Nämndernas bedömning är att det är delvis uppfyllt.

I SKR:s Öppna jämförelser uppfyller arbetsmarknads- och socialnämnden 50 procent av kvalitetsindikatorerna. Förvaltningen har en god intern samordning men saknar vissa rutiner och systematik inom vissa områden.

Inom äldre- och omsorgsförvaltningen ligger Tyresö kommun bland de 25 procent bästa kommunerna inom tre av åtta nyckeltal.

Inom grundskolan ligger Tyresö bra till i Öppna jämförelser och är bland de 25 procent bästa kommunerna för flera av indikatorerna. För alla folkbokförda Tyresöelever ligger Tyresö bland de 50 procent bästa kommunerna, medan resultaten för Tyresö gymnasium är lägre.

## Attraktiv arbetsgivare

För att vara en attraktiv arbetsgivare har kommunen fokuserat på fyra områden. Under 2020 har ingen medarbetarundersökning genomförts, vilket

gör att bedömningen av uppfyllelsen inom de fyra områdena bygger på ett antal personalnyckeltal som används som indikatorer och nämndernas samlade kvalitativa bedömning.

### Grundförutsättning

Bedömning 2020

**Tyresö kommun är en attraktiv arbetsgivare dit medarbetare söker sig, är engagerade och utvecklas**

Grön

Kommunen har i dag lättare att hitta kvalificerade sökande till vakanta tjänster jämfört med för några år sedan. Mer svårrekryterade är förskollärare och lärare mot fritidshem (fritidspedagoger) och yrkeslärare på gymnasiet och vuxenutbildningen samt medarbetare inom utförande verksamhet inom omsorgen om per-

soner med funktionsnedsättning. Personalomsättningen har fortsatt att minska för fjärde året i följd. Det skapar förutsättningar för ökad kontinuitet och kvalitet i kommunens verksamheter och kan även ses som en indikation på att Tyresö kommuns medarbetare trivs med sin arbetssituation.

**Tyresö kommun har chefer som utövar ett gott ledarskap**

Grön

För att Tyresö kommuns chefer ska ha förutsättningar att utöva ett gott ledarskap finns olika typer av utvecklingsinsatser. Under 2020 påbörjades ett arbete med att förbättra de chefsutbildningar som

handlar om olika HR-frågor, tematräffar för chefer infördes samt konceptet för gemensamma chefsforum utvecklades, inkluderat digitalt format.

**Tyresö kommun har engagerade medarbetare**

Grön

Under senare delen av året inledde kommunen sitt nya arbete med mål och måldelning. Mål är viktiga för att leda allt som görs i rätt riktning mot den övergripande visionen. Mål gör att medarbetare prioriterar vissa aktiviteter och väljer bort andra, att de anstränger sig i utförandet av dem och att de utövar dem under längre tid än de skulle ha gjort om de inte haft mål. De flesta arbetsgrupper har arbetat med att formulera en gemensam målbild där alla medarbetare har deltagit. Ett arbetssätt där med-

arbetarna får vara delaktiga i framtagande av mål och hur dessa ska realiseras och följas upp skapar motivation och engagemang.

Under året har arbetet med att ta fram ett nytt samverkansavtal inletts tillsammans med de fackliga organisationerna. Syftet med samverkansavtalet är att skapa förutsättningar för en tidig och aktiv dialog kring bland annat verksamhet, ekonomi och arbetsmiljö.

**Tyresö kommun erbjuder goda anställningsvillkor och arbetsförhållanden**

Gul

Sjukfrånvaron i Tyresö kommun har under 2020 i stor utsträckning påverkats av den pågående coronapandemin. Den totala sjukfrånvaron för året är drygt 2 procent högre jämfört med föregående år och slutar på totalt 9,8 procent. Ökningen finns i alla åldersgrupper men är särskilt markant inom de yrkeskategorier som arbetar inom vård och omsorg samt förskola och skola.

Löneläget som Tyresö kommun erbjuder är att betrakta som konkurrenskraftigt. Lönenivån i kommunens större yrkesgrupper är i paritet med närliggande grannkommuner vid externa jämförelser som sker kontinuerligt under året. Arbetsgivaren arbetar strukturerat med att säkerställa att så är fallet och lägger årligen planer kopplat till löneöversynen för att se till att löneläget möjliggör att verksamheterna kan rekrytera och behålla hög kompetens.

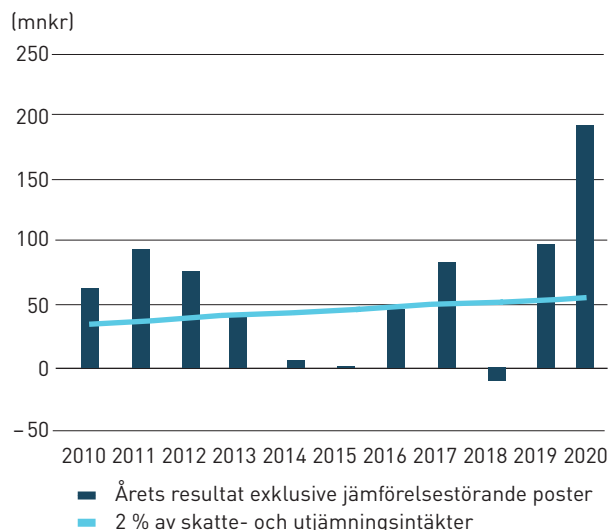
Vad gäller jämställdheten i lönesättningen finns det, enligt kommunens lönekartläggning 2019, inga osakliga löneskillnader mellan kvinnor och män. De preliminära resultaten av lönekartläggningen för 2020 visar på en fortsatt positiv utveckling avseende

jämställda löner. De oviktade skillnaderna (där jämförs mäns och kvinnors medellöner utan att ta hänsyn till skillnader i yrke) mellan kvinnors och mäns medellöner har fortsatt att minska och hamnar preliminärt på 0,9 procent för 2020, jämfört med 1,7 procent för 2019. Detta får anses vara mycket positivt och ska ses i kontexten av att diskrimineringslagens mått på jämställda löner är +/-1 procent, ett mått som Tyresö kommun därmed helt uppfyller.

Vad gäller anställningsvillkor erbjuder kommunen huvuddelen av tillsvidareanställda medarbetare heltidstjänster (87 procent), vilket är en förbättring jämfört med 85 procent för 2019. Inom vård- och omsorgsverksamheten är emellertid sysselsättningsgraden lägre. På utförarsidan inom äldre- och omsorgsförvaltningen är andelen heltidstjänster cirka 62 procent. Även detta är dock en förbättring från tidigare år och där finns ett pågående projekt tillsammans med Kommunal för att öka sysselsättningsgraden, där en lokal överenskommelse om tillämpning av äldreomsorgslyftet kan lyftas fram som en del.

## Årets resultat

Det ekonomiska resultatet för Tyresö kommun-koncern år 2020 uppgick till 218,2 miljoner kronor. Det är en förbättring sedan förra året då koncernen redovisade ett resultat på 141,3 miljoner kronor. Resultatet är det bästa resultatet någonsin<sup>1</sup>.



Det ekonomiska överskottet för Tyresö kommun år 2020 uppgick till 193,9 miljoner kronor mot budgeterat 56,1 miljoner kronor. Inga jämförelsestörande poster ingår. I resultatet ingår markförsäljningsvinster med 4,1 miljoner kronor netto, vilket är lägre än den budget (10 mnr) som avsåg att täcka samhällsbyggnadskontorets förädlingskostnader för marken. I resultatet ingår även pensionsavsättningar med 41,5 miljoner kronor, vilket är något högre än förra året (37,3 mnr).

Kommunens nettokostnader ökade med 0,5 procent (1,9 procent 2019) medan intäkter från skatter och generella statsbidrag ökade 4,0 procent (7,2 procent 2019).

Nettokostnadsökningen är i linje med inflationen (KPIF 0,5 procent) men är låg med tanke på ökande lönenivåer (utfall lönerrevision 2,22 procent) och befolkningsökningen (0,7 procent). En analys av verksamhetens intäkter och kostnader visar att den låga nettokostnadsutvecklingen dels beror på ökade intäkter för taxor och avgifter, dels på minskade kostnader för köp av verksamhet. Lönekostnaderna som är kommunens största kostnadslag har ökat med 3,4 procent, det vill säga mer än summan av löne- och befolkningsutvecklingen. Däremot har inte de riktade statsbidragen som utbetalats för extra kostnader för coronapandemin (nästan 35 mnr) påverkat så mycket som förväntats. Intäkter för bidrag och kostnadsersättningar ökar enbart med 4,8 miljoner kronor (2,2 procent), vilket tyder på att andra statsbidrag som Tyresö kommun har fått tidigare har försvunnit.

<sup>1</sup> År 1994 redovisade koncernen ett överskott på 156,8 miljoner kronor efter att kommunen sålt Drefvikens Energi AB. Utifrån kända fakta innebär årets resultat det bästa i koncernens historia.

Ökningen av skatter och generella statsbidrag på 4,0 procent består av välfärdsmedel 1,0 procent (28,2 mnr) och utökade generella statsbidrag som kompensation för förväntade minskade skatteintäkter 2,2 procent (63,1 mnr). Utan dessa generella statsbidrag hade ökningen stannat på 0,8 procent.

## Kommunens verksamheter

Kommunens verksamhetsområden kostade 2 622 miljoner kronor under 2020 (2 590 mnr 2019), en ökning med 32,6 miljoner kronor eller 1,3 procent (40 mnr eller 1,5 procent 2019). Utbildning (förskola, grundskola, gymnasieskola, vuxenutbildning) står för 50 procent, vård och omsorg för 33 procent (arbetsmarknads- och socialnämnd och äldre- och omsorgsnämnd), samt övrigt för 17 procent av kostnaden.

Kommunens verksamhetsområden redovisade gemensamt ett resultat som är 85 miljoner kronor bättre än budget, motsvarande resultat förra året var 23,9 miljoner kronor bättre än budget. Förbättringen på 61 miljoner kronor är i grunden en effekt av arbetet med kostnadseffektiviseringar inom kommunens samtliga förvaltningar. Fem av kommunens nitton verksamhetsområden redovisade en negativ avvikelse på totalt 21,7 miljoner kronor medan övriga fjorton visade positiva resultat på totalt 106,7 miljoner kronor. År 2019 redovisade sju verksamhetsområden negativa avvikelser.

Välfärdsverksamheterna fick för 2020 en årlig ramförändring utifrån demografiutvecklingen. Samtliga verksamheter fick en uppräkningsökning för ökade kostnader med 1,8 procent.

Resultatet påverkas negativt av nya regler för kommunens redovisning av exploateringsbidrag och gatukostnadsersättningar, samt detaljplaner och förstudier. Totalt har intäktsminskningar och kostnadsökningar uppgått till 12,5 miljoner kronor för verksamhetsområdena kultur och fritid (1,4 mnr), väghållning och park (6,4 mnr) samt plan och exploatering (4,7 mnr).

Socialstyrelsen har beviljat Tyresö kommun 14,6 miljoner kronor i riktat statsbidrag för 2020 för att ekonomiskt stödja verksamheter avseende merkostnader inom hälso- och sjukvård respektive socialtjänst till följd av sjukdomen covid-19. Berörda verksamheter har även erhållit riktade statsbidrag från Försäkringskassan avseende ersättning för sjuklöner motsvarande 20 miljoner kronor.

Inom barn- och utbildningsnämnden förbättrades både grundskolans (+11,3 mnr) och förskolans (+11,9 mnr) resultat betydligt jämfört med föregående år. Resultatförbättringen kan ses som en effekt av nämndens kontinuerliga arbete med kostnadseffektivisering samt att man lyckats att ställa om verksamheten utifrån de nya förutsättningarna under

året. Frånvarande personal har inte alltid behövts ersättas då barnantalet minskat till följd av pandemin och genom att omorganisera arbetet med befintlig personal. Dessutom har erhållna statsbidrag för sjuklöner påverkat resultatförbättringen. Slutligen har man haft högre intäkter för försäljning av verksamhet.

Gymnasie- och vuxenutbildningsnämnden förbättrade sitt resultat med 4,4 miljoner kronor jämfört med förra året. Gymnasiets förbättring på 5,2 miljoner kronor, till följd av ökad försäljning och minskad kostnad för köp av verksamhet från andra kommuner, bidrog främst till det förbättrade resultatet.

Äldre- och omsorgsnämndens resultatförbättring motsvarar hela 32,6 miljoner kronor och är en effekt av verksamhetens arbete med kostnadseffektiviseringar. Resultatet för både äldreomsorgen (+20,5 mnkr) och omsorg om personer med funktionsnedsättning (+12,1 mnkr) förbättrades betydligt jämfört med föregående år. Bägge verksamhetsområdena har påverkats stort av pandemin under året. En minskad efterfrågan, främst till följd av pandemin, erhållna statsbidrag avseende ersättning för sjuklöner och för merkostnader samt att verksamheten har lyckats ställa om utifrån de nya förutsättningarna bidrar till det förbättrade resultatet.

Arbetsmarknads- och socialnämnden visar ett negativt resultat på 1,6 miljoner kronor. Inför året hade individ- och familjeomsorgen tagit fram en plan för ekonomisk balans med ett underskott på 5,2 miljoner kronor. Under året ökades ramen med 5,2 miljoner kronor som finansierades med hjälp av statliga välfärdspengar. Trots ramökningen visar verksamhetsområdet ett underskott på 2,1 miljoner kronor för 2020. Detta beror på att verksamhetsområdet har haft ökade kostnader till följd av pandemin, särskilt inom missbruksområdet. Verksamhetsområdet arbete och integration har fått lägre intäkter från Migrationsverket på grund av stopp i mottagandet av flyktingar i och med coronapandemin, och resultatet försämrades därför med 0,7 miljoner kronor jämfört med 2019.

Kultur- och fritidsnämndens resultat på 0,6 miljoner kronor försämrades med 3,8 miljoner kronor. Nämnden brukar traditionellt lämna ett betydande överskott. Den främsta orsaken till det försämrade resultatet är en effekt av nya redovisningsregler. Dessutom har minskade hyresintäkter i och med coronapandemin påverkat resultatet negativt.

Byggnadsnämndens resultat försämrades något (0,3 mnkr) främst beroende på pandemieffekter, där större projekt fått ändrade eller längre tidsramar.

Inom kommunstyrelsen försämrar verksamhetsområdena plan och exploatering (7,2 mnkr) samt väghållning och park (11,2 mnkr) sina resultat främst till följd av ändrade redovisningsregler,

minskade intäkter för taxor och avgifter och ökade kapitalkostnader. Gemensam verksamhet bidrar dock med ett betydande förbättrat resultat på 13,7 miljoner kronor. Personalkostnader är lägre då en del vakanta tjänster inte tillsatts. Centrala medel hos kommundirektören har inte förbrukats fullt ut. HR-staben har inte kunnat genomföra planerade utvecklingsinsatser för chefer och medarbetare till följd av pandemin. IT- och digitaliseringsavdelningen har inte kunnat genomföra planerade digitaliseringsinitiativ, då dessa skjutits upp på grund av prioriteringar under pandemin.

## Tyresö Bostäder AB

Tyresö Bostäder AB:s koncern redovisade ett resultat på 21,8 miljoner kronor för året jämfört med 50,6 miljoner kronor föregående år. En anledning till det lägre resultatet är att vindkraftverket brunnit och har utrangerats, vilket gav en negativ resultat-effekt på 17,7 miljoner kronor samt att föregående års resultat innehöll en vinst avseende försäljning av andelar i ett koncernbolag på 12,9 miljoner kronor. Bolaget ägde en verksamhetsfastighet.



## Kommunens investeringar

### Årets investeringar

mnkr	2020	2019	2018	2017
Bruttoinvesteringar	549,6	524,7	298,7	282,0
Nettoinvesteringar	521,8	444,7	154,8	206,2

Efter investeringsinkomster på 27 miljoner kronor uppgick nettoinvesteringarna till 522 miljoner kronor.

- Genom exploateringsprojekten i Östra Tyresö, där vatten och avlopp samt vägar byggs ut, möjliggörs permanentboende samt en viss förtätning i området. Det största pågående exploateringsprojektet på Östra Tyresö är nu etapp 8, Raksta.
- Den pågående utbyggnaden av Tyresövägen som är en förutsättning för exploateringarna i Östra Tyresö fortsätter. Under 2020 handlade en stor del av investeringsutgifterna om att slutföra arbetet vid Petterboda trafikplats, samt förberedande arbeten för trafikplats Bäverbäcken.
- I Norra Tyresö Centrum pågår exploatering och utbyggnad för en ny stadsdel, där ytterligare några hus blev inflyttningsklara under 2020.
- Genomförandet av utbyggnaden av cykelvägar enligt den sedan länge beslutade cykelplanen är i slutfasen. De sista projekten i planen avslutas under 2021. Arbeta pågår samtidigt med att ta fram en ny plan för cykelvägar.
- De största fastighetsinvesteringarna är den nya Fornuddens skola, där byggnationerna pågår enligt plan, förskolan på Akvarievägen som beräknas stå färdig under 2021, de två grupp- bostäderna vid Stjärnvägen respektive Strandvägen som blev klara för inflyttning under 2020 samt den nya kombinerade ishallen, parkeringsgaraget och sopsugsanläggningen för bostäderna i Norra Tyresö Centrum.

Det beslutade investeringsprogrammet är omfattande och sträcker sig med vissa beslut fram till 2030. Den totala budgeten för 2020 var enligt kommunplanen en nettobudget om 954 miljoner kronor. Utfallet 2020 på 522 miljoner kronor var avsevärt lägre än budget för året. Differensen består av:

- Senarelagda projekt, där budget avsåg en snabbar genomförandetak än vad som varit möjligt.
- I budget för samlingsanslag ingick medel för förstudier. Dessa har under året redovisats som driftskostnader med hänvisning till nya redovisningsprinciper.
- Beslut som fattats under året om att bokföra förgäveskostnader avseende projektering i projekt som inte kommer att genomföras samt kostnader för förstudier där ett eventuellt genomförande ligger långt i framtiden som driftskostnader.
- Budget för markköp som inte har genomförts.

Under 2020 har ett omfattande arbete genomförts med investeringsprogrammet, i syfte att sätta budgetramar som är mer realistiska både vad avser hela projektens omfattning och prognos över när under projektens gång utgifter bedöms falla ut.

Årets större investeringsprojekt visas i tabellen nedan.

Nettoutfall 2020	mnkr
<b>Exploatering/omvandlingsområden</b>	
Exploatering Östra Tyresö	32,4
Norra Tyresö Centrum	30,0
Tyresövägen inklusive Petterbodarondden	17,1
Cykelplan	16,4
<b>Verksamhetsinvesteringar</b>	
Fornuddens skola	157,7
Hall vid Fornuddens skola	32,3
Förskola på Akvarievägen (Vattenhålet)	26,1
Ny ishall, Norra Tyresö Centrum	25,9
Två grupp- bostäder	22,2



# Finansiell analys

## Analysmodell

Analysen av resultat, utveckling och ställning för kommunen görs utifrån en modell med fyra finansiella perspektiv: resultat, kapacitet, risk och kontroll som är vanlig inom det kommunala området. Nedan görs en samlad bedömning av var och ett av de fyra perspektiven.

Bedömningen av mål och indikatorer har gjorts genom färger där grönt signalerar att målet är uppnått, gult att målet är delvis uppnått och rött att

målet inte är uppnått. Vissa indikatorer redovisas som en referens, utan att någon målnivå definierats. I sådana fall har ingen färg angetts.

För att öka läsbarheten samlas nyckeltalen som ligger till grund för bedömningen här, även om de återfinns och kommenteras under sina respektive avsnitt i årsredovisningen. Uppföljningen av de finansiella målen återfinns i avsnittet *Grundförutsättning hållbar ekonomi* nedan.

	Bedömning 2020	Mål 2020	Utfall indikator				
			2020	2019	2018	2017	2016
<b>Ekonomiskt resultat</b>							
<i>Balans mellan intäkter och kostnader under året och över tiden</i>	<b>Grön</b>						
Koncernresultat, mnkr			218,2	141,3	-5,6	108,0	122,3
Kommunens resultat, mnkr	<b>Grön</b>	56,1	193,9	99,0	-24,4	84,5	27,0
Kommunens resultat exklusive jämförelsestörande poster/skatteintäkter <sup>1</sup> , %	<b>Grön</b>	2,5	6,8	3,6	-0,4	3,4	1,6
Nettoinvesteringar koncern, mnkr			617,3	589,1	600,9	481,7	249,0
Nettoinvesteringar kommun, mnkr			521,8	444,7	154,8	206,2	244,1
Självfinansieringsgrad kommun, %			61,3	48,4	56,7	91,7	52,7
Kommunens ekonomiska resultat för året överstiger det långsiktiga finansiella målet om en resultatnivå på 3 procent, och även målet om ett resultat på 2,5 procent 2020. I och med att resultatet 2019 och 2020 varit starka motsvarar resultatet över femårsperioden 2,9 procent av skatteintäkterna. I och med detta bedöms den långsiktiga resultatstabiliteten vara tillräcklig.							
<b>Kapacitet</b>	<b>Grön</b>						
<i>Kapacitet att möta finansiella åtaganden på lång sikt</i>							
Soliditet koncern, %			32,1	28,7	29,9	33,0	32,6
Soliditet kommun, %	<b>Grön</b>	> 32,0	37,5	32,9	35,5	38,9	36,6
Soliditet kommun inklusive pensionsåtaganden, %			19,0	11,4	9,5	10,5	6,4
Eget kapital kommun, mnkr			1 453,8	1 130,6	1 045,7	1 070,1	985,6
Långfristig låneskuld koncern, mnkr			2 972,3	2 872,8	2 454,9	2 157,1	2 099,2
Långfristig låneskuld kommun, mnkr			1 100,0	1 000,0	680,0	680,0	820,0
Långfristig låneskuld/skatteintäkter, %			38,7	36,6	26,7	27,1	34,9

Efter att ha sjunkit två år i rad stiger soliditeten 2020 för både kommunen och koncernen. Stora nettoinvesteringar, huvudsakligen inom kommunen, har kunnat finansieras genom kassaflödet från överskottet i stället för genom upplåning. Den stärkta soliditeten har minskat risken att bryta genom golvnivån 32 procent som angetts som finansiellt mål. Kommunens kapacitet att möta finansiella åtaganden på lång sikt bedöms vara god.

<sup>1</sup> Begreppet skatteintäkter i tabellen avser summan av skatter och generella statsbidrag.

	Bedömning 2020	Mål 2020	Utfall indikator				
			2020	2019	2018	2017	2016
<b>Risk</b> <i>Finns risker som kan påverka resultat och kapacitet?</i>	<b>Grön</b>						
Ränterisk – 1 procentenhets räntehöjning kostar, mnkr			11,0	10,0	6,8	6,8	8,2
Primärkommunal skattesats			19,95	19,95	19,50	19,50	19,50

De finansiella riskerna bedöms i avsnittet *Finansiella risker och riskhantering* ovan vara i linje med kommunens finanspolicy. En räntehöjning på 1 procentenhet kommer att vara kännbar för kommunens ekonomi och verksamheter, men bör kunna hanteras utan allvarliga följder. Även efter den skattesänkning som under 2020 beslutades för 2021 bedöms kommunens möjlighet att öka sitt ekonomiska utrymme genom skatthöjning vara begränsad. Som helhet bedöms kommunens hantering av finansiella risker vara tillräcklig.

	Bedömning 2020	Mål 2020	Utfall indikator				
			2020	2019	2018	2017	2016
<b>Kontroll</b> <i>Vilken kontroll har kommunen över den ekonomiska utvecklingen?</i>	<b>Gul</b>						
Samlat resultat för kommunens verksamhetsområden, mnkr	<b>Grön</b>	0	85,0	23,9	-64,2	-33,6	2,9
Andel verksamhetsområden som bedriver sin verksamhet inom budgetram	<b>Röd</b>	19/19	14/19	12/19	10/19	12/20	17/20
Andel verksamhetsområden med prognossäkerhet augusti inom +/-1 procent	<b>Röd</b>	20/20	5/20	9/20	10/20		
Prognossäkerhet delårsbokslut augusti, %	<b>Grön</b>	+/-0,5	0,46	1,7	0,7		

*[Mål för prognossäkerhet infördes 2018 och har inte mätts tidigare.]*

Kommunens verksamhetsområden lämnar för andra året i rad ett betydande överskott jämfört med budget. Andelen verksamhetsområden som håller budget ökar, men prognossäkerheten i augusti minskar. Som helhet bedöms den ekonomiska kontrollen i kommunen kunna förbättras.

## Sammanfattning finansiell analys

Kommunens resultat för 2020 är bra, och bidrar till att resultatet även över en femårsperiod är i linje med de ekonomiska målen. Kommunens finansiella kapacitet bedöms som fullt tillräcklig. Kommunen bedöms även ha en acceptabel riskhantering, men behöver förstärka de ekonomiska kontrollerna.

# Viktiga förhållanden för resultat och ekonomisk ställning

## Risker och konsekvenser

Nedan återfinns en sammanställning över risker som har identifierats i den kommunala verksamheten och koncernen.

Bedömning av riskvikt sker utifrån kriterierna sannolikhet och konsekvens med en respektive skala på 1–5. Det högsta sammantagna riskvärdet är 25 (sannolikhet 1–5, konsekvens 1–5, risk = s x k, det vill säga 1–25). För de största riskerna (> 15) tas

åtgärder och handlingsplaner fram som kontinuerligt följs upp. Det är även dessa risker som lyfts fram i årsredovisningen.

Bedömningen av riskerna i grönt, gult och rött utgår från i vilken grad risken har hanterats i enlighet med riskhanteringsplanen. Grönt innebär att risken har hanterats enligt plan och rött att ytterligare åtgärder behöver vidtas.

Risk	Kommentar	Bedömning
<b>Barn- och utbildningsnämnden</b>		
Löneglidning och personalomsättning.	Bedöms som normal.	Grön
Låg andel behöriga fritidspedagoger.	En strategi för rekrytering och kompetensförsörjning. Tyresö har fått fler behöriga lärare mot fritidshem (fritidspedagoger) vid rekrytering. Under hösten 2020 har fler behöriga lärare mot fritidshem anställts.	Grön
IT-system som kraschar.	Rutiner och planer för hur verksamheten ska agera har tagits fram. Vissa brister har åtgärdats.	Grön
Skadegörelse inklusive brand.	Krishanteringsplaner, kameraövervakning, larm, inpasseringssystem.	Grön
Coronapandemin.	Krishanteringsplaner och pandemiplan finns framtagna.	Gul
<b>Gymnasie- och vuxenutbildningsnämnden</b>		
För få elever på Tyresö gymnasium.	En gymnasiestrategi på uppdrag av gymnasie- och vuxenutbildningsnämnden ska tas fram. Strukturerad marknadsföring, exempelvis digitala öppna hus och bokade besök har genomförts. Ekonomin på gymnasiet är i balans.	Grön
Undermåliga lokaler.	En gymnasiestrategi på uppdrag av nämnden ska tas fram.	Grön
Elever fullföljer inte utbildningen.	Andelen elever med gymnasieexamen efter fyra år har förbättrats inom yrkesprogrammen på Tyresö gymnasium. Uppföljning av elever med studieavbrott, stöd till hemmasittare, process för problematisk skolfrånvaro, stärka samarbetet mellan studie- och yrkesvägledare, samarbete med det kommunala aktivitetsansvaret (KAA) och Ung i Tyresö.	Gul
Coronapandemin medför att kortutbildade elever på studieväg ett inom sfi har svårt att genomföra utbildning på distans.	Klassrumsundervisning har skett i mindre grupper på plats i skolan under perioder, men sfi-studerande har påverkats negativt av situationen. Genomströmningen är lägre.	Röd

Risk	Kommentar	Bedömning
<b>Äldre- och omsorgsnämnden</b>		
Risk för att beslut om vård- och omsorgsboende respektive LSS-boende inte kan verkställas i tid på grund av brist på platser.	Viss omstrukturering av platser samt upphandling av nya platser genomfördes inom äldreomsorgen. Tillgången på platser är nu i takt med behovet. Nya platser inom LSS har tillkommit under året (Stjärnvägen och Strandvägen). Planering för fler platser pågår i dialog med samhällsbyggnadskontoret och privata byggherrar.	<b>Grön</b>
Ökade kostnader utifrån OPI och lönerörelsen som inte kompenseras i kommunbidraget medför risk för budgetunderskott.	Lönerörelsen blev uppskjuten på grund av coronapandemin. Möjligheter till effektiviseringar sågs över, men sannolikheten att risken inträffar föreligger fortfarande.	<b>Grön</b>
Risk för höga kostnader för sjukhusplatser enligt ny lag om samverkan vid utskrivning från slutenvård.	Helgbemanning för biståndshandläggare infördes för att snabba på processen, covid-team inom hemtjänsten startade för att stödja hemtagning och alla äldreboenden har förberetts för snabbt mottagande. Till följd av coronaläget hålls dock patienter kvar längre inom sjukvården.	<b>Grön</b>
Risk för att framtida entreprenadavtal blir kostnadsdrivande.	Upphandling har skett till fast pris utifrån budgetförutsättningarna.	<b>Grön</b>
Coronapandemin medför allvarliga risker, smittspridning bland brukare och personal, hög sjukfrånvaro och bemanningsproblem etcetera.	Förvaltningens fokus under året har varit att trygga personalbemanning, att upprätta nya rutiner och arbets sätt för att säkerställa att nya lagkrav och riktlinjer efterföljs, och skydda brukare mot smittan. Bland annat infördes besöksstopp på samtliga boenden i mitten på mars, en bemanningspool startades, personer med covid-19 vårdas av ett begränsat antal personal, vårdhygienrutiner har setts över och ett coronalager med munskydd, visir, skyddskläder etcetera finns som tillgodoser behoven hittills. Inspektionen för vård och omsorg (Ivo) har genomfört tillsyn av verksamheternas hantering av covid-19 och tillsynen genomfördes utan anmärkning.	<b>Grön</b>
<b>Arbetsmarknads- och socialnämnden</b>		
Risk för att planerade åtgärder för en förbättrad ekonomi inte får önskad effekt.	Regelbundna utvärderingar av effekter. Nya åtgärder vidtas vid behov.	<b>Grön</b>
Risk för sänkt statlig ersättning för ensamkommande barn och ungdomar samt vissa nyanlända vuxna.	Rutin för att identifiera förändringar i ungdomarnas status och agera utifrån detta. Snabbt anpassa verksamheten utifrån förändrade förutsättningar för att undvika negativa ekonomiska konsekvenser.	<b>Grön</b>
Risk för att Arbetsförmedlingens förändrade organisation medför att delar av dess ansvar förs över till kommunen utan att kommunen får ersättning för dessa kostnader.	Genom bland annat Samordningsförbundet Östra Södertörn tillskapa verksamheter som kompenseras för detta. Följa kostnadsutvecklingen vad gäller insatser för arbetslösa.	<b>Grön</b>

Risk	Kommentar	Bedömning
<b>Kultur- och fritidsnämnden</b>		
Brist på lokaler för kultur- och fritidsaktiviteter på grund av ökade behov inom andra verksamhetsområden.	Pandemin har synliggjort behovet av fler och större lokaler. Verksamheterna har när det varit möjligt bokat upp lokaler som vanligtvis nyttjats av föreningslivet.	Gul
Kvaliteten på fritidsgårdsverksamheten blir sämre om det inte går att rekrytera utbildade fritidsledare.	Marknadsföring till fritidsledare. Följa upp rekryteringsläget och verksamheten.	Gul
<b>Kommunstyrelsen</b>		
Risk för otrygghet (risk att otryggheten ökar om det sker händelser såsom brand, rån, inbrott och skadegörelse).	Trygghetsmätning i kommunen. Olika åtgärder genomförs som trygghetskameror, projektet <i>Ett tryggare Granängsringen</i> , trygghetsvandringar och olika samverkansinsatser.	Grön
Risk för informations-säkerhetsbrister.	Revision, tillsyn och incidentrapportering är genomförda.	Grön
Risk för bristande beslutsunderlag (inklusive befolkningsprognoser) för investeringsbeslut.	Nytt arbetssätt med bättre förankring av befolkningsprognos har genomförts. Ny tjänst som investeringsstrateg arbetar för att förbättra beslutsunderlagen för investeringsprogrammet.	Grön
Risk för bristande kontroll över långsiktiga finansieringseffekter av investeringsbeslut.	Arbetet med att säkra en bättre kontroll på de långsiktiga effekterna av investeringar pågår. Det är ett långsiktigt arbete över flera år. I och med det underlag som tagits fram inför investeringsprogrammet 2021 har kontrollen förbättrats och arbetet löper enligt plan. Dock har inte kontrollen nått den nivå att risken kan bedömas som grön.	Gul
Risk för att uppdragen inom HR-verksamheten inte balanseras med motsvarande resurser.	HR jobbar i olika forum för att tydliggöra förväntningar på leverans och stöd. Flera vakanser har fyllts under hösten. Löpande prioriteringar under verksamhetsåret i relation till uppdrag och resurser.	Grön
Brister i hantering av personuppgiftsskyddade uppgifter för anställda.	Nya rutiner för inhämtande av personuppgifter från Skatteverket till kommunens lönehanteringssystem Heroma ska säkerställa att skyddade personuppgifter inte lämnas ut av misstag.	Grön
Felaktiga anställningar, felaktiga/onödiga ersättningar betalas ut.	Kvalitetssäkra processen vad gäller anställningar och kopplingar till ersättningar som följer av ett visst anställningsavtal. Se över hela anställnings- och lönehanteringsprocessen för att få kunskaper om vad det finns för brister i dag. Arbetet är påbörjat i form av mindre förbättringar i vissa delar, till exempel hantering av byte av semesterdagstillägg. Arbetet kommer att fortsätta och utökas 2021.	Gul
Säkerhetsrisk om konsulter har för omfattande access till kommunens IT-miljö.	Rutin och systemstöd för att säkerställa att konsultkonton enbart är aktiva när de behövs har tagits fram.	Grön
Förlust av information vid infrastruktur- eller systemhaveri.	Ny IT-miljö för server och lagring köps numera som tjänst av extern leverantör. Drift av kommunens servrar hanteras av egen personal.	Grön

Risk	Kommentar	Bedömning
Säkerhetsrisk vid byte av lösenord.	Ny portal för lösenordsbyte med bank-id är klar.	Grön
Risk för uppgradering i produktionsmiljö i stället för testmiljö för verksamhetskritiska system.	Ny IT-miljö för server och lagring köps numera som tjänst av extern leverantör. Drift av kommunens servrar hanteras av egen personal. Testmiljöer kan därefter användas.	Grön
Risk för att vissa planerade åtgärder för en förbättrad ekonomi inom samhällsbyggnad inte får önskad effekt.	De nya redovisningsreglerna medför att kostnader läggs på drift i stället för investering, vilket således påverkar driftbudgeten negativt. De nya reglerna gör det svårt att göra en god uppföljning innan rutiner, projektkoder med mera är satta. Vakanser ger lägre kostnader, men även sämre produktivitet och service.	Röd
Avsaknad av intäkter från markförsäljning på grund av lågkonjunktur.	Markförsäljningen påverkas negativt på grund av det rådande marknadsläget. Verksamheten har inte haft någon detaljplan som vunnit laga kraft där det varit aktuellt att sälja mark. Olika åtgärder pågår för att skapa smidigare processer, marknadsföring etcetera. Det är fortsatt stort intresse för att utveckla projekt i kommunen.	Gul
Risk för att snö och ofarbara vägar försvårar avfallshämtning.	Verksamheten anpassar halkbekämpning och snöröjning för att underlätta för diverse avfallsfordon. Vid kraftigare omständigheter har verksamheten tillgång till mindre fordon som i dagsläget används för att tömma de återvändsgator där vändningsmöjligheterna är begränsade för stora fordon. Fordonen kan även hjälpa till på eventuella branta vägar vid försämrat vägunderlag.	Gul
<b>Tyresö Bostäder AB</b>		
Risk för bedrägerier, bluffföretag.	Kreditkontroll av leverantör sker innan beställning av ekonomiavdelningen eller beställare. Kontroll hos Skatteverket och Bankgirocentralen av controller. Upplägg av ny leverantör i ekonomisystem sker av controller som ej registrerar leverantörsfakturor. Signeras av controller. Underlag sparas i mapp.	Gul
<b>Finansiella risker</b>		Grön
<i>Ränterisk</i> Skuldsättningen bidrar till ökade kostnader vid högre räntenivå.	Kommenteras i avsnittet nedan om finansiella risker och riskhantering.	Grön
<i>Finansieringsrisk</i> Risk att inte kunna omsätta lån vid förfallodag.	Kommenteras i avsnittet nedan om finansiella risker och riskhantering.	Grön

## Finansiella risker och riskhantering

Kommunkoncernens finanspolicy, som fastställer regelverket för skuldförvaltning och övriga finansiella risktaganden, reviderades av kommunfullmäktige 2017. Målet för skuldförvaltningen är att genom aktiv upplåning minimera kostnaderna i förhållande till bindningstid, likviditet och risktagande. Syftet är att trygga finansiering på både kort och lång sikt genom stabilitet och förutsägbarhet vad gäller framtida räntekostnader. I övrigt syftar policyn till att begränsa det finansiella risktagandet.

### Ränterisk

Kommunkoncernens upplåning uppgår vid bokslutet till 2 972 (2 872 för 2019) miljoner kronor, varav 1 100 (1 000 för 2019) miljoner kronor i kommunen och 1 873 (1 873 för 2019) miljoner kronor i

Tyresö Bostäder AB:s koncern. Kommunkoncernen har inga räntebärande tillgångar.

Kommunens upplåning hade vid bokslutet en räntebindningstid på 2,9 år. 210 miljoner kronor (19 procent) har tre månaders räntebindning, av detta är 100 miljoner kronor säkrat med en räntetak-option som löper till 2023. Medelräntan uppgick till 0,46 procent inklusive optionskostnaden. Räntekostnaderna för upptagna lån uppgick till 5,3 miljoner kronor för år 2020 och 4,2 miljoner kronor för år 2019. Då kommunen hade 1,1 miljard i lån vid utgången av 2020 innebär 1 procentenhets ökad ränta en ökad räntekostnad med 11 miljoner kronor.

Tyresö Bostäder AB:s koncern hade vid bokslutet en räntebindningstid på 1,6 år och medelräntan 0,42 procent på balansdagen. Det ger en vägd räntebindningstid för kommunkoncernen på 2,1 år och en medelränta på 0,43 procent.

Finanspolicyn reglerar kommunens ränterisk. Ränterisken begränsas genom restriktioner för andelen kort och lång räntebindning i enlighet med finanspolicyn. Hur fördelningen ser ut per balansdagen och policyns krav redovisas i tabellen nedan.

Räntebindningstid kommun			Räntebindningstid Tyresö Bostäder AB		Enligt policy, procent		
	mnkr	procent	mnkr	procent	Normal	Min	Max
0-1 år	340	31	840	46	40	30	50
1-2 år	150	14	375	20	20	12,5	27,5
2-3 år	170	15	325	18	20	12,5	27,5
3-4 år	100	9	200	11	10	5	15
4-5 år	90	8	100	5	10	5	15
5-6 år	100	9			0	0	10
6-7 år	100	9			0	0	10
7-8 år	50	5			0		10
8-9 år					0		10
9-10 år					0		10
<b>SUMMA</b>	<b>1 100</b>	<b>100</b>	<b>1 840</b>	<b>100</b>			

### Finanseringsrisk

Kommunens upplåning hade vid bokslutet en kapitalbindningstid på 2,99 år, för Tyresö Bostäder AB:s koncern var siffran 2,54 år, vilket ger en kapitalbindningstid för kommunkoncernen på 2,71 år. Förvaltningen syftar till att fördela lånens förfallodag i framtiden för att minska finanseringsrisken.

### Övriga finansiella risker

Kommunkoncernen har i dag inga placeringar av likviditet. Likviditeten är stabil och justeras genom upplåningen. Huvuddelen av upplåningen är hos Kommuninvest som bedöms som en mycket stabil motpart och historiskt har kunnat ge krediter även när affärsbankerna har stoppat utlåningen. Likviditetsrisken bedöms som liten. Kommunkoncernen har totalt utestående långfristiga fordringar på 16,6 miljoner kronor varav huvuddelen 14,6 miljoner kronor avser gatukostnadslån som är säkrade i fastigheters värde varför kreditrisken bedöms som försumbar. Kommunkoncernen har inte heller några finansiella placeringar eller positioner i utländska valutor, och har därför inga placerings- eller valutarisken.

## Pensionsförpliktelser

PENSIONS FÖRPLIKTELSE (kommun och koncern) mnkr, inklusive särskild löneskatt	Utfall			Prognos	
	2018	2019	2020	2021	2022
Avsättning	281,7	319,0	360,5	362,6	687,1
Ansvarsförbindelse	766,1	737,2	718,1	680,6	649,7
<b>Totala pensionsförpliktelser</b>	<b>1 047,8</b>	<b>1 056,2</b>	<b>1 078,6</b>	<b>1 043,2</b>	<b>1 336,8</b>
Pensionsförpliktelse som tryggats i pensionsförsäkring	0,0	0,0	0,0		
Pensionsförpliktelse som tryggats i pensionsstiftelse	0,0	0,0	0,0		
<b>Summa pensionsförpliktelser</b>	<b>1 047,8</b>	<b>1 056,2</b>	<b>1 078,6</b>		
Finansiella placeringar avseende pensionsmedel	0,0	0,0	0,0		
<b>Summa förvaltade pensionsmedel</b>	<b>0,0</b>	<b>0,0</b>	<b>0,0</b>		
<b>FINANSIERING</b>					
<b>Återlåning i verksamheten</b>	<b>1 047,8</b>	<b>1 056,2</b>	<b>1 078,6</b>		
Konsolideringsgrad, %	0,0	0,0	0,0		

För huvuddelen av de anställda i kommunen och för alla anställda i Tyresö Bostäder AB regleras pensionsförpliktelserna fortlöpande genom utbetalningar till pensionsförvaltning som den anställda själv väljer eller till pensionsförsäkringar. En del av pensionsförpliktelserna inom kommunen hantearas som avsättning inom balansräkningen och som ansvarsförbindelse.

I och med att kommunen inte förvaltar pensionsmedel, utan återlämnar hela beloppet, har kommunen inga riktlinjer för förvaltningen av pensionsmedel. Därför redovisas inte heller marknadsvärdena för dessa.

## Kommunens riktlinjer för god ekonomisk hushållning

Kommunfullmäktige fastställde den 23 april 2020 riktlinjer för god ekonomisk hushållning. Riktlinjerna ska följas upp i samband med årsredovisningen.

Följande delar i riktlinjen ska följas upp:

### Kommunens grundförutsättning hållbar ekonomi där kommunens finansiella mål ingår

Kommunen har tre finansiella mål som är uppnådda 2020. Inom grundförutsättning hållbar ekonomi finns tre mål där två bedöms som gröna och ett bedöms som gult.

### Utvecklingsstrategin för ett växande Tyresö

Strategin utgår från ett mål om att kommunens samlade årliga resultat på sikt ska uppgå till tre procent, med verksamheter som bedrivs med hög kvalitet. Resultatet för 2020 ligger väl över målsättningen på tre procent. Inom grundförutsättningen hållbar kvalitet bedöms tre underliggande mål som gröna och två som gula. Utifrån detta bedöms utvecklingsstrategin som delvis uppfylld 2020.

I beslutet om kommunplan inför 2021 ändrades kommunens finansiella resultatmål: Kommunens resultat ska över en mandatperiod uppgå till 2,5 procent av skatteintäkter, utjämning och generella statsbidrag. Det nya målet innebär också beslut att överge målet inom utvecklingsstrategin. Detta kommer att genomföras när kommunens riktlinjer för god ekonomisk hushållning revideras under 2021.

### Lokala riktlinjer för reservering till resultatutjämningsreserven

En avsättning till resultatutjämningsreserven gjordes i bokslutet 2019 och en ytterligare avsättning görs i bokslutet 2020. Båda avsättningarna är i enlighet med de lokala riktlinjerna.

### Uppföljningen

Uppföljningen visar att kommunen under 2020 i hög grad uppfyller de mål och förutsättningar som beskrivs i kommunens riktlinjer för god ekonomisk hushållning.



# Styrning och uppföljning av den kommunala verksamheten

Kommunens styrning och uppföljning sker på tre nivåer.

## Kommunplan

Kommunfullmäktige lägger fast den politiska inriktningen och de ekonomiska ramarna för vad som ska åstadkommas på en övergripande nivå. *Kommunplanen* innehåller vision och målområden med fyra strategiska kommunövergripande mål. För att kunna följa målen finns indikatorer fastställda.

Kommunplanen innehåller även tre grundförutsättningar som omfattar samtliga verksamheter: hållbar ekonomi, hållbar kvalitetsutveckling och attraktiv arbetsgivare. För dessa förutsättningar finns elva grundkrav som ska uppfyllas.

Det finns totalt 19 verksamhetsområden (inklusive politisk verksamhet samt kommunalförbund som inte omfattas av mål och grundförutsättningar).

## Nämndplan

Nämnderna beslutar om en årlig *nämndplan* med mål för de verksamhetsområden de ansvarar för.

## Enhetsplan

Utifrån kommunplanen och nämndplanerna tar verksamheterna fram *planer* med aktiviteter för att nå visionen och målen.

Målen och indikatorerna följs upp kontinuerligt i månadsrapporter, delårsrapporter och årsredovisning samt i nämndernas verksamhetsberättelser. Nämnderna och kommunstyrelsen följer upp verksamhetens ekonomi och mål varje månad, förutom i januari och juni. Om nämnden bedömer att målen

inte kommer att uppfyllas ska detta rapporteras till kommunstyrelsen. Nämnderna ska säkerställa att de uppfyller de krav som ställs i lagstiftning och andra styrdokument. Uppföljning baseras på intern kontroll, riskhantering och avvikelshantering. Kommunstyrelsen utövar tillsyn över nämnderna.

Två kommunala bolag, Tyresö Bostäder AB och Tyresö Vindkraft AB, ingår i kommunkoncernen under 2020. Tyresö Vindkraft AB ingår som dotterbolag till Tyresö Bostäder AB efter förvärvet från kommunen 2018. Kommunfullmäktige styr verksamheten genom bolagsordning och ägardirektiv.

## Riskhantering och intern kontroll

Kommunfullmäktige har fastställt riktlinjer med anvisningar som omfattar hela processen från riskanalys till uppföljning och återrapport. Gemensamma rutiner för riskhantering har fastställts av kommundirektören. Här förtydligas processen för riskanalys, det vill säga inventering, bedömning samt beslut om åtgärder för att hantera och förebygga risker. Resultatet ska redovisas i en riskhanteringsplan/ internkontrollplan som fastställs i nämndplanerna. Resultatet redovisas i verksamhetsberättelserna.

Kommunstyrelsen har beslutat om en utvecklad uppföljningsplan. Utifrån kommunstyrelsens uppsiktsplikt ska kommunstyrelseförvaltningen årligen utveckla en samlad analys av arbetet med riskhantering och intern kontroll där även Tyresö Bostäders arbete ska ingå. Analysen ska redovisas i kommunstyrelsen. Riskhantering och intern kontroll ska följas upp flera gånger per år. Uppföljning ska redovisas, förutom i verksamhetsberättelse, även i samband med delårsrapporter och årsredovisning.

## Väsentliga personalförhållanden

	2020	2019	2018
<b>Antal månadsavlönade (alla anställningsformer)</b>			
Totalt	2 671	2 638	2 661
Kvinnor	2 064	2 051	2 074
Män	607	587	587
<b>Antal månadsavlönade tillsvidareanställda</b>			
Totalt	2 423	2 392	2 413
Kvinnor	1 902	1 878	1 895
Män	521	514	518
<b>Antal månadsavlönade tillsvidareanställda omräknat till heltidstjänster (årsarbetare)</b>			
Totalt	2 336	2 302	2 317
Kvinnor	1 830	1 803	1 816
Män	506	499	501
<b>Andel månadsavlönade tillsvidareanställda som arbetar heltid, procent</b>			
Totalt	87	85	85
Kvinnor	85	84	84
Män	91	90	90
<b>Könsfördelning, procent</b> (avser alla anställda, alla anställningsformer)			
Andel kvinnor av alla anställda	77	78	78
Andel kvinnor av alla chefer	71	72	72
<b>Sjukfrånvaro i procent av ordinarie arbetstid</b> (avser alla månadsavlönade, alla anställningsformer)			
<b>Total sjukfrånvaro</b>	<b>9,8</b>	<b>7,5</b>	<b>7,7</b>
>= 60 dagar	38,1	42,4	44,3
Kvinnor	10,4	8,1	8,2
Män	7,5	5,4	6,4
< 29 år	9,4	7,2	7,3
30-49 år	9,1	7,2	7,7
50-66 år	10,6	8,0	7,7
<b>Kommunens direkta kostnader för sjuklön, mnkr</b>			
<b>Totalt</b>	<b>37,0</b>	<b>18,9</b>	<b>18,7</b>
<b>Total personalomsättning</b> (antal tillsvidareanställda som har slutat under året dividerat med genomsnittligt antal tillsvidareanställda under året) Avgångsorsak: egen uppsägning, pension, uppsägning från arbetsgivaren, hel sjukersättning eller dödsfall.			
Total personalomsättning, procent	12,1	13,6	14,4

## Balanskravsresultat

Balanskravsutredning, mnkr	2020	2019
Årets resultat enligt resultaträkningen	193 273 792	99 012 405
- Samtliga realisationsvinster	- 2 946 007	- 317 769
+ Justering för realisationsvinster enligt undantagsmöjlighet	0	0
+ Justering för realisationsförluster enligt undantagsmöjlighet	0	0
-/+ Orealiserade vinster och förluster i värdepapper	0	0
+/- Återföring av orealiserade vinster och förluster i värdepapper	0	0
Årets resultat efter balanskravsjusteringar	190 327 785	98 694 636
- Reservering av medel till resultatutjämningsreserv	- 37 973 027	- 37 026 973
+ Användning av medel från resultatutjämningsreserv	0	0
<b>BALANSKRAVSRESULTAT</b>	<b>152 354 758</b>	<b>61 667 663</b>

Vid årsbokslutet förra året avsatte kommunen 37 023 973 kronor till resultatutjämningsreserven. Vid årsbokslutet 2020 avsätts ytterligare 37 973 027 kronor. Detta innebär att resultatutjämningsreserven uppgår till totalt 75 000 000 kronor. Enligt lagstiftningen får kommunen avsätta resultat som överstiger en procent av skatteintäkter samt generella

statsbidrag och kommunalekonomisk utjämning till resultatutjämningsreserven. Förutsättningen är att kommunen har positivt eget kapital inklusive ansvarsförbindelsen för pensionsförpliktelser, vilket Tyresö har. Enligt kommunens riktlinjer för resultatutjämningsreserven får denna maximalt uppgå till 150 miljoner kronor.



## Andra väsentliga förhållanden

### Barnbokslut

Den 1 januari 2020 blev barnkonventionen svensk lag. Tyresö kommun arbetar aktivt för att tillgodose barnrättsperspektivet enligt barnkonventionen.

Tyresö kommun har i år valt att göra ett kommunövergripande barnbokslut (se bilaga 3 Barnbokslut) samt inom varje nämnd (se nämndernas verksamhetsberättelser). Barnbokslutet syftar till att belysa hur beslut och insatser har påverkat barns och ungas livssituation i Tyresö kommun, utifrån rättigheterna i barnkonventionen.

### Särskilda uppdrag

Kommunfullmäktige har i kommunplan för 2020–2022 fastställt 14 särskilda uppdrag. Av dessa rapporteras sex som gröna, det vill säga att uppdragen fullt ut är genomförda. Sju uppdrag rapporteras som gula, det vill säga att delar av uppdraget har genomförts. Ett uppdrag har rapporterats som rött, det vill säga att uppdraget inte genomförts enligt tidplan.

För övrig rapportering om de särskilda uppdragen hänvisas till bilaga 4 Särskilda uppdrag.



## Förväntad utveckling

Under 2020 har kommunens målarbete utvecklats, vilket för 2021 innebär att en tydlig struktur för målnedbrytningen från kommunplanens mål hela vägen ut till verksamheterna har tagits fram. Samtliga gruppers mål kommer att följas upp kontinuerligt i standardiserade månadsrapporter. En viktig beståndsdel i detta är att engagera medarbetarna på alla nivåer när mål tas fram och följs upp. Arbetsättet kommer att förbättra organisationens förmåga att arbeta på ett strukturerat sätt för att uppnå målen samt leda till att avvikelser upptäcks tidigare och att åtgärder kan vidtas. I det vidare arbetet ska processen förtydligas i hela kommunkoncernen så att samma målstruktur, målkedja och uppföljning även tillämpas i kommunens dotterbolag. Arbetet med måluppföljningen kommer under kommande år att kompletteras med ett strukturerat arbetsätt för ständiga förbättringar. Alla dessa åtgärder förväntas leda till en bättre måluppfyllelse samt positiva effekter på det ekonomiska utfallet.

Under de två senaste åren har arbetet med kostnadseffektiviseringar gett tydliga förbättringar av det ekonomiska resultatet. Detta arbete kommer att fortsätta med en ambition att stärka kommunkoncernens möjligheter att bedriva en verksamhet i ekonomisk balans. I och med den nya investeringspolicy som fastställdes under 2020 finns goda förutsättningar att skapa en bättre struktur för budgetering och uppföljning av kommunens investeringar. Detta kommer att leda till bättre underlag när investeringar ska genomföras och möjlighet till bättre prioritering av investeringsutrymmet.

Coronapandemin har haft stor påverkan på kommunens verksamheter under 2020 och kommer även att påverka 2021. Effekterna förväntas dock klinga av under 2021 i och med det pågående vaccinationsprogrammet. Pandemin har inneburit nya arbetsätt, och övertygelsen är att detta kommer att ha en positiv påverkan på hur arbetet kommer att bedrivas i framtiden. Erfarenheterna kommer att behöva beaktas i arbetet med att lösa frågan om Tyresö kommuns framtida kommunhus.

Hållbarhetsarbetet kommer att bli allt viktigare de kommande åren då samhället ska anpassas för att bland annat klara klimatmålen i Parisavtalet. I kommunplanen för 2021 kopplas kommunens samtliga



mål till FN:s 17 övergripande mål. Dessutom har det tydliggjorts att kommunens målsättning är att arbeta i enlighet med en cirkulär ekonomi. Detta kommer att innebära en stor utmaning, och kommer att påverka kommunens organisation på alla nivåer.

Arbetet med bostadsbyggande för att förverkliga kommunens översiktsplan 2035 fortsätter. I Norra Tyresö Centrum (NTC) växer en ny stadsdel fram allteftersom nya delar av NTC-projektet blir klara. De senaste årens avmattning av bostadsmarknaden samt att arbetet med vissa detaljplaner försenats innebär utmaningar i att nå bostadsbyggnadsmålen i översiktsplanen.

Kommunkoncernens ekonomi kommer under kommande år att påverkas av ett ökat demografiskt tryck, särskilt inom äldreomsorgsområdet. Investeringar i verksamhetslokaler och infrastruktur kommer att innebära stigande kapitalkostnader. Den samhällsekonomiska utvecklingen kan dessutom innebära att räntenivåerna stiger framöver. Alla dessa faktorer kan komma att innebära ett ökat tryck på den kommunala ekonomin.

Helhetsbedömningen är att den utveckling som pågår i kommunen med ökat fokus på måluppfyllelse, ständiga förbättringar och kostnadseffektivitet är en förutsättning för att kommunen ska kunna svara mot de utmaningar som kommunen möter de kommande åren.

# Resultaträkning

mnkr	Not	Kommunen		Koncernen	
		Årsbokslut 2020	Årsbokslut 2019	Årsbokslut 2020	Årsbokslut 2019
Verksamhetens intäkter	1	665,1	639,7	943,2	882,5
Verksamhetens kostnader	2	- 3 185,6	- 3 155,1	- 3 342,3	- 3 301,7
Avskrivningar	3	- 125,7	- 116,2	- 206,2	- 161,3
Jämförelsestörande poster		-	-	-	-
<b>Verksamhetens nettokostnad</b>		<b>- 2 646,2</b>	<b>- 2 631,6</b>	<b>- 2 605,3</b>	<b>- 2 580,5</b>
Skatteintäkter	4	2 520,8	2 508,1	2 520,8	2 508,1
Generella statsbidrag och utjämning	5	318,7	222,9	318,7	222,9
<b>Verksamhetens resultat</b>		<b>193,3</b>	<b>99,3</b>	<b>234,2</b>	<b>150,4</b>
Finansiella intäkter	6	14,0	14,1	6,5	13,7
Finansiella kostnader	7	- 13,3	- 14,4	- 22,5	- 22,9
Jämförelsestörande finansiella poster		-	-	-	-
<b>Resultat efter finansiella poster</b>		<b>193,9</b>	<b>99,0</b>	<b>218,2</b>	<b>141,3</b>
Extraordinära poster		-	-	-	-
<b>ÅRETS RESULTAT</b>		<b>193,9</b>	<b>99,0</b>	<b>218,2</b>	<b>141,3</b>

# Balansräkning

mnkr	Not	Kommunen		Koncernen	
		Årsbokslut 2020	Årsbokslut 2019	Årsbokslut 2020	Årsbokslut 2019
<b>TILLGÅNGAR</b>					
<b>Anläggningstillgångar</b>					
Immateriella anläggningstillgångar		-	-	-	-
Materiella anläggningstillgångar					
Mark, byggnader och anläggningar	8	3 201,2	2 777,5	5 698,8	5 263,5
Maskiner och inventarier	9	69,3	70,0	77,0	79,5
Finansiella anläggningstillgångar	10, 11	109,9	107,6	61,0	58,8
<b>Summa anläggningstillgångar</b>		<b>3 380,4</b>	<b>2 955,2</b>	<b>5 836,8</b>	<b>5 401,8</b>
<b>Omsättningstillgångar</b>					
Förråd och exploateringsfastigheter	12	58,7	54,8	58,7	54,8
Fordringar	13	188,7	211,2	232,2	238,3
Kortfristiga placeringar		-	-	-	-
Kassa och bank	14	246,1	215,9	326,9	309,6
<b>Summa omsättningstillgångar</b>		<b>493,6</b>	<b>481,9</b>	<b>617,8</b>	<b>602,6</b>
<b>SUMMA TILLGÅNGAR</b>		<b>3 873,9</b>	<b>3 437,1</b>	<b>6 454,6</b>	<b>6 004,4</b>
<b>EGET KAPITAL, AVSÄTTNINGAR OCH SKULDER</b>					
Eget kapital	15				
Årets resultat		193,9	99,0	218,2	141,3
varav resultatutjämningsreserv		75,0	37,0	75,0	37,0
Övrigt eget kapital		1 259,9	1 031,6	1 851,0	1 584,5
<b>Summa eget kapital</b>		<b>1 453,8</b>	<b>1 130,6</b>	<b>2 069,2</b>	<b>1 725,7</b>
<b>Avsättningar</b>					
Avsättningar för pensioner och liknande förpliktelser	16	360,5	319,0	360,5	319,0
Andra avsättningar, skatter i bolagen		-	-	51,3	48,7
<b>Skulder</b>					
Långfristiga skulder	17	1 109,6	1 179,5	2 405,0	2 524,1
Kortfristiga skulder	18	950,0	807,9	1 568,6	1 386,8
<b>SUMMA EGET KAPITAL, AVSÄTTNINGAR OCH SKULDER</b>		<b>3 873,9</b>	<b>3 437,1</b>	<b>6 454,6</b>	<b>6 004,4</b>
<b>PANTER OCH ANSVARFÖRBINDELSER</b>					
Panter och därmed jämförliga säkerheter		-	-	-	-
Pensionsförpliktelser som inte tagits upp bland skulder och/eller avsättningar	19	718,1	737,2	718,1	737,2
Övriga ansvarsförbindelser	20, 21	2 019,4	2 031,8	147,1	159,5
Hyses- och leasingåtaganden	22	444,2	495,8	420,4	462,5
<b>SUMMA PANTER OCH ANSVARFÖRBINDELSER</b>		<b>3 181,6</b>	<b>3 264,8</b>	<b>1 285,6</b>	<b>1 359,1</b>
Soliditet (exklusive panter och ansvarsförbindelser), %		37,5	32,9	32,1	28,7
Soliditet (inklusive pensionsförpliktelser), %		19,0	11,4	20,9	16,5

# Kassaflödesanalys

mnkr	Not	Kommunen		Koncernen	
		Årsbokslut 2020	Årsbokslut 2019	Årsbokslut 2020	Årsbokslut 2019
<b>DEN LÖPANDE VERKSAMHETEN</b>					
Årets resultat		193,9	99,0	218,2	141,3
Justering för övriga ej likviditetspåverkande poster	23	107,3	140,6	142,3	183,9
Övriga likviditetspåverkande poster	24	-7,3	-6,6	-7,3	-6,6
<b>Medel från den löpande verksamheten före förändring av rörelsekapital</b>		<b>293,9</b>	<b>233,0</b>	<b>353,1</b>	<b>318,5</b>
Ökning (-)/minskning (+) av långfristiga fordringar	11	-2,2	28,8	-2,2	16,3
Ökning (-)/minskning (+) av kortfristiga fordringar	13	22,5	-55,9	6,1	-48,1
Ökning (-)/minskning (+) av förråd	12	-3,9	11,4	-3,9	11,4
varav årets förändring av exploateringsfastigheter		-3,2	11,4	-3,2	11,4
Ökning (+)/minskning (-) av kortfristiga skulder	18	142,1	-6,0	181,8	12,4
<b>Kassaflöde från den löpande verksamheten</b>		<b>452,3</b>	<b>211,3</b>	<b>534,9</b>	<b>310,5</b>
<b>INVESTERINGSVERKSAMHETEN</b>					
Investeringar i immateriella anläggningstillgångar		-	-	-	-
Försäljning av immateriella anläggningstillgångar		-	-	-	-
Investeringar i materiella anläggningstillgångar	8, 9	-549,6	-514,8	-645,0	-686,0
Försäljning av materiella anläggningstillgångar		1,5	7,3	1,5	7,4
Förvärv av finansiella tillgångar		-3,0	-	-3,0	-0,1
Avyttring av finansiella tillgångar		2,0	0,2	2,0	26,9
Bidrag till investeringsverksamheten		27,3	62,6	27,3	62,6
<b>Kassaflöde från investeringsverksamheten</b>		<b>-521,8</b>	<b>-444,7</b>	<b>-617,3</b>	<b>-589,1</b>
<b>FINANSIERINGSVERKSAMHETEN</b>					
Nyupptagna lån		100,0	320,0	200,0	420,0
Amortering av skulder för finansiell leasing		-0,3	0,0	-0,3	0,0
Amortering av långfristiga skulder		-	-	-100,0	-2,1
<b>Kassaflöde från finansieringsverksamheten</b>		<b>99,7</b>	<b>320,0</b>	<b>99,7</b>	<b>417,8</b>
<b>Årets kassaflöde</b>		<b>30,2</b>	<b>86,6</b>	<b>17,3</b>	<b>139,2</b>
Likvida medel vid årets början	14	215,9	129,4	309,6	170,4
Likvida medel vid årets slut	14	246,1	215,9	326,9	309,6
<b>Förändring av likvida medel</b>		<b>30,2</b>	<b>86,6</b>	<b>17,3</b>	<b>139,2</b>



# Noter

mnkr	Kommunen		Koncernen	
	Årsbokslut 2020	Årsbokslut 2019	Årsbokslut 2020	Årsbokslut 2019
<b>Not 1 Verksamhetens intäkter</b>				
Försäljningsintäkter	21,7	22,4	21,7	22,4
Taxor och avgifter*	254,1	209,7	234,8	191,1
Hyror och arrenden	97,5	94,9	372,9	359,4
Bidrag och kostnadsersättning	223,2	218,4	222,5	218,0
Försäljning av verksamhet och konsulttjänster	59,5	59,1	59,5	58,8
Exploateringsintäkter	3,6	33,7	3,6	26,3
Realisationsvinster	1,0	0,3	1,0	0,3
Försäkringsersättningar	4,5	1,1	22,6	1,1
Övriga intäkter	-	-	4,6	5,1
<b>Summa verksamhetens intäkter</b>	<b>665,1</b>	<b>639,7</b>	<b>943,2</b>	<b>882,5</b>
* Varav 23,7 mnkr avser gatukostnadsersättning som är en påverkan av redovisningsprincip RKR R2.				
<b>Not 2 Verksamhetens kostnader</b>				
Löner och sociala avgifter	- 1 437,7	- 1 390,0	- 1 472,6	- 1 423,8
Pensionskostnader	- 125,3	- 123,6	- 125,2	- 123,6
Lämnade bidrag	- 76,4	- 80,4	- 76,4	- 80,4
Köp av huvudverksamhet	- 998,2	- 1 016,5	- 998,2	- 1 016,5
Fastighetskostnader och fastighetsentreprenader	- 111,2	- 108,8	- 272,6	- 261,2
Bränsle, energi och vatten	- 68,0	- 62,1	- 68,0	- 62,1
Lokal- och markhyror	- 84,7	- 81,5	- 38,8	- 37,1
Hyra/leasing anläggningstillgång	- 6,0	- 8,0	- 5,5	- 6,4
Förbrukningsinventarier och förbrukningsmaterial	- 104,1	- 82,9	- 104,1	- 82,9
Tele, IT-kommunikation och postbefordran	- 5,2	- 7,6	- 5,2	- 7,6
Kostnader för transportmedel, transporter och resor	- 22,9	- 24,8	- 22,9	- 24,8
Försäkringspremier och riskkostnader	- 12,7	- 15,5	- 12,7	- 15,5
Övriga främmande tjänster	- 82,5	- 74,5	- 82,5	- 74,5
Anskaffningskostnad såld exploateringsfastighet	- 0,1	- 17,7	- 0,1	- 17,7
Realisationsförluster och utrangering	- 0,2	- 2,6	- 1,5	- 2,6
Övriga kostnader	- 50,6	- 58,6	- 56,2	- 65,0
<b>Summa verksamhetens kostnader</b>	<b>- 3 185,6</b>	<b>- 3 155,1</b>	<b>- 3 342,3</b>	<b>- 3 301,7</b>
<b>Not 3 Avskrivningar och nedskrivningar</b>				
Byggnader och anläggningar	- 112,5	- 102,9	- 189,9	- 145,3
Maskiner och inventarier	- 13,2	- 13,3	- 16,2	- 16,0
<b>Summa avskrivningar och nedskrivningar</b>	<b>- 125,7</b>	<b>- 116,2</b>	<b>- 206,2</b>	<b>- 161,3</b>
<b>Not 4 Skatteintäkter</b>				
Preliminär kommunalskatt	2 567,0	2 527,6	2 567,0	2 527,6
Preliminär slutavräkning innevarande år	- 34,5	- 20,6	- 34,5	- 20,6
Slutavräkningsdifferens föregående år	- 11,7	1,1	- 11,7	1,1
<b>Summa skatteintäkter</b>	<b>2 520,8</b>	<b>2 508,1</b>	<b>2 520,8</b>	<b>2 508,1</b>

mnkr	Kommunen		Koncernen	
	Årsbokslut 2020	Årsbokslut 2019	Årsbokslut 2020	Årsbokslut 2019
<b>Not 5 Generella statsbidrag och utjämning</b>				
Inkomstutjämningsbidrag	6,2	9,9	6,2	9,9
Strukturbidrag	-	-	-	-
Införandebidrag	14,6	-	14,6	-
Regleringsavgift	49,4	33,7	49,4	33,7
Kostnadsutjämningsbidrag	79,7	103,4	79,7	103,4
Kommunal fastighetsavgift	82,4	79,1	82,4	79,1
Generella bidrag från staten	98,5	10,0	98,5	10,0
varav stöd med anledning av flyktingsituationen	7,2	10,0	7,2	10,0
varav stöd med anledning av covid-19	66,8	-	66,8	-
varav övriga stöd för att stärka välfärden	24,5	-	24,5	-
Avgift till LSS-utjämning	- 12,0	- 13,2	- 12,0	- 13,2
Summa generella statsbidrag och utjämning	<b>318,7</b>	<b>222,9</b>	<b>318,7</b>	<b>222,9</b>
<b>Not 6 Finansiella intäkter</b>				
Aktieutdelning kommunägda bolag	1,9	0,2	1,8	-
Borgensavgift kommunägda bolag	7,4	7,3	-	-
Överskottsutdelning Kommuninvest	1,4	4,1	1,4	4,1
Försäljning av finansiell anläggningstillgång	1,9	0,0	1,9	7,0
Ränteintäkter	0,7	0,6	0,7	0,7
Ränteintäkter på utlämnade lån	0,3	0,2	0,3	0,2
Ränteintäkter på kundfordringar	0,3	0,2	0,3	0,2
Övriga finansiella intäkter	0,0	1,4	0,1	1,4
Summa finansiella intäkter	<b>14,0</b>	<b>14,1</b>	<b>6,5</b>	<b>13,7</b>
<b>Not 7 Finansiella kostnader</b>				
Räntekostnader på upptagna lån	- 5,3	- 4,2	- 14,5	- 12,6
Räntekostnader på pensionsskuld	- 7,2	- 9,3	- 7,2	- 9,3
Räntekostnader på leverantörsskulder	- 0,1	- 0,1	- 0,1	- 0,1
Finansiella kostnader på optioner	- 0,3	- 0,3	- 0,3	- 0,3
Övriga finansiella kostnader	- 0,5	- 0,6	- 0,5	- 0,7
Summa finansiella kostnader	<b>- 13,3</b>	<b>- 14,4</b>	<b>- 22,5</b>	<b>- 22,9</b>

mnkr	Kommunen		Koncernen	
	Årsbokslut 2020	Årsbokslut 2019	Årsbokslut 2020	Årsbokslut 2019
<b>Not 8 Mark, byggnader och anläggningar</b>				
Ingående anskaffningsvärde	3 172,4	2 808,9	5 687,4	5 160,8
Årets investeringar	235,8	381,5	889,8	579,6
Årets försäljningar	-0,6	-10,3	-0,6	-40,2
Årets utrangeringar	-59,0	-2,1	-113,8	-7,3
Årets nedskrivningar	-	-	-	-
Omklassificeringar	-	-5,6	-	-5,6
<b>Utgående anskaffningsvärde</b>	<b>3 348,6</b>	<b>3 172,4</b>	<b>6 462,8</b>	<b>5 687,3</b>
Ingående ackumulerade avskrivningar	-1 272,1	-1 176,8	-1 944,2	-1 820,2
Årets försäljningar	-	0,9	0,0	11,7
Årets utrangeringar	59,0	2,0	83,8	4,9
Årets avskrivningar	-112,5	-102,9	-174,9	-145,3
Årets nedskrivningar	-	-	-	-
Omklassificeringar	-	4,8	9,9	4,8
<b>Utgående avskrivningar</b>	<b>-1 325,6</b>	<b>-1 272,1</b>	<b>-2 025,4</b>	<b>-1 944,2</b>
Pågående projekt	1 178,2	877,2	1 261,4	1 520,3
<b>Utgående bokfört värde</b>	<b>3 201,2</b>	<b>2 777,5</b>	<b>5 698,8</b>	<b>5 263,5</b>
Genomsnittlig nyttjandeperiod, antal år	30	31	37	39
<b>Not 9 Maskiner och inventarier</b>				
Ingående anskaffningsvärde	152,9	138,9	175,0	161,0
Årets investeringar	9,4	15,0	10,7	18,6
Årets försäljningar	-0,4	-1,0	-0,4	-4,2
Årets utrangeringar	-18,2	-	-18,2	-0,5
Omklassificeringar	-	-	-	-
<b>Utgående anskaffningsvärde</b>	<b>143,6</b>	<b>152,9</b>	<b>167,0</b>	<b>175,0</b>
Ingående ackumulerade avskrivningar	-87,0	-74,7	-99,6	-88,2
Årets försäljningar	0,1	1,0	0,1	4,2
Årets utrangeringar	18,2	-	18,2	0,4
Årets avskrivningar	-13,2	-13,3	-16,2	-16,0
Omklassificeringar	-	-	-	-
<b>Utgående avskrivningar</b>	<b>-81,8</b>	<b>-87,0</b>	<b>-97,4</b>	<b>-99,6</b>
Pågående projekt	7,5	4,1	7,5	4,1
<b>Utgående bokfört värde</b>	<b>69,3</b>	<b>70,0</b>	<b>77,0</b>	<b>79,5</b>
Genomsnittlig nyttjandeperiod, antal år	11	12	10	11
<b>Not 10 Finansiella anläggningstillgångar – aktier och andelar</b>				
Aktier i Tyresö Bostäder AB	50,0	50,0	-	-
Aktier i Stockholmsregionens Försäkring AB	4,1	4,1	4,1	4,1
Övriga aktier	0,3	0,3	0,3	0,3
Kommuninvest ekonomisk förening	26,6	26,6	26,6	26,6
Andel i bostadsrätter	10,3	10,4	10,3	10,4
Tyrestaskogen, grundfond	3,0	3,0	3,0	3,0
<b>Summa aktier och andelar</b>	<b>94,4</b>	<b>94,5</b>	<b>44,4</b>	<b>44,5</b>

mnkr	Kommunen		Koncernen	
	Årsbokslut 2020	Årsbokslut 2019	Årsbokslut 2020	Årsbokslut 2019
<b>Not 11 Finansiella anläggningstillgångar – långfristiga fordringar</b>				
Utlämnade gatukostnadslån	14,6	11,5	14,6	11,5
Avgår kortfristig del av långfristigt lån	- 1,3	- 0,9	- 1,3	- 0,9
Finansiell placering i optioner	0,7	1,0	0,7	1,0
Övriga långfristiga fordringar	1,4	1,6	2,6	2,8
<b>Summa långfristiga fordringar</b>	<b>15,5</b>	<b>13,1</b>	<b>16,6</b>	<b>14,3</b>
<b>Summa finansiella anläggningstillgångar (not 10 och 11)</b>	<b>109,9</b>	<b>107,6</b>	<b>61,0</b>	<b>58,8</b>
<b>Not 12 Förråd, exploateringstillgångar med mera</b>				
Förråd beredskapslager	0,7	-	0,7	-
Exploateringsmark Trollbäcken	6,1	6,1	6,1	6,1
Exploateringsmark Bollmora	11,2	7,9	11,2	7,9
Exploateringsmark Tyresö Strand	30,6	30,6	30,6	30,6
Exploateringsmark Östra Tyresö	10,2	10,2	10,2	10,2
<b>Summa förråd, exploateringstillgångar med mera</b>	<b>58,7</b>	<b>54,8</b>	<b>58,7</b>	<b>54,8</b>
<b>Not 13 Kortfristiga fordringar</b>				
Kundfordringar	10,6	60,7	22,1	61,0
Värdereglering av kundfordringar	- 0,4	- 1,1	- 0,4	- 1,1
Fordran statsbidrag	7,3	4,4	7,3	4,4
Skattefordringar	36,9	30,1	47,9	31,3
Fordran kommunal fastighetsavgift	44,9	39,4	44,9	39,4
Övriga kortfristiga fordringar	11,8	7,6	11,7	10,0
Upplupna ränteintäkter	7,4	7,3	7,4	7,3
Upplupna skatteintäkter	-	-	-	-
Förutbetalda kostnader och upplupna intäkter	70,3	62,8	91,3	86,0
<b>Summa kortfristiga fordringar</b>	<b>188,7</b>	<b>211,2</b>	<b>232,2</b>	<b>238,3</b>
<b>Not 14 Kassa och bank</b>				
Kassa	0,0	0,0	0,0	0,0
Bankmedel	246,1	215,9	326,9	309,6
<b>Summa kassa och bank</b>	<b>246,1</b>	<b>215,9</b>	<b>326,9</b>	<b>309,6</b>
Tyresö kommun har en koncernkontokredit på 150 mnkr som inte var utnyttjad vid bokslutstillfället.				
<b>Not 15 Eget kapital</b>				
Ingående kapital, ingående värde*	1 130,6	1 045,7	1 725,7	1 597,8
Justering av eget kapital**	129,3	- 14,1	125,3	- 13,4
Periodens resultat	193,9	99,0	218,2	141,3
<b>Summa eget kapital</b>	<b>1 453,8</b>	<b>1 130,6</b>	<b>2 069,2</b>	<b>1 725,7</b>
Ingående resultatutjämningsreserv	37,0	-	37,0	-
Årets avsättning till/disponering av reserv	38,0	37,0	38,0	37,0
<b>Utgående resultatutjämningsreserv</b>	<b>75,0</b>	<b>37,0</b>	<b>75,0</b>	<b>37,0</b>

\* Kommunens skuld till renhållningskollektivet och VA-kollektivet ingår i kortfristiga skulder, se not 18.

\*\* På grund av ny lag om kommunal bokföring och redovisning (LKBR) har omföring till eget kapital gjorts enligt RKR R2 av skuldförda gatukostnadsersättningar (83,1) samt privata investeringsbidrag (46,1), vilka tidigare har periodiserats över tid enligt matchningsprincipen.

mnkr	Kommunen		Koncernen	
	Årsbokslut 2020	Årsbokslut 2019	Årsbokslut 2020	Årsbokslut 2019
<b>Not 16 Avsättning för pensioner och liknande förpliktelser</b>				
<b>Avsatt till pensioner, tjänstemän</b>				
Ingående avsättning pensioner, exklusive ÖK-SAP	245,7	216,7	245,7	216,7
Försäkring	-	-	0,0	0,0
Ränteuppräknig	2,6	2,3	2,6	2,3
Basbeloppsuppräknig	4,2	4,8	4,2	4,8
Nya utbetalningar	-7,3	-6,6	-7,3	-6,6
Sänkning av diskonteringsränta	-	-	-	-
Intjänad PA-KL	0,4	0,1	0,4	0,1
Slutbetalning förmånsbestämd ålderspension	-	-	-	-
Nyintjänad förmånsbestämd ålderspension	29,9	28,3	29,9	28,3
Nyintjänad särskild avtalspension	-	-	-	-
Nya efterlevandepensioner	0,3	0,3	0,3	0,3
Övrig post	-0,3	-0,1	-0,3	-0,1
Utgående avsättning, exklusive särskild löneskatt	275,5	245,7	275,5	245,7
Löneskatt	66,8	59,6	66,8	59,6
<b>Summa avsatt till pensioner, exklusive ÖK-SAP</b>	<b>342,3</b>	<b>305,3</b>	<b>342,3</b>	<b>305,3</b>
Ingående avsättning pensioner ÖK-SAP	0,0	-	0,0	0,0
förändring under året ÖK-SAP	-	-	0,0	0,0
Utgående avsättning, exklusive särskild löneskatt	0,0	0,0	0,0	0,0
Löneskatt	0,0	0,0	0,0	0,0
<b>Summa avsatt till pensioner ÖK-SAP</b>	<b>0,0</b>	<b>0,0</b>	<b>0,0</b>	<b>0,0</b>
<b>Summa avsatt till pensioner, tjänstemän</b>	<b>342,3</b>	<b>305,3</b>	<b>342,3</b>	<b>305,3</b>
[se även specifikation, not 16a]				
<b>Avsatt till pensioner, förtroendevalda</b>				
Avsättning för förtroendevaldas pensioner, OPF-KL och PFA	14,7	11,0	14,7	11,0
Löneskatt	3,6	2,7	3,6	2,7
<b>Summa avsatt till pensioner, förtroendevalda</b>	<b>18,2</b>	<b>13,7</b>	<b>18,2</b>	<b>13,7</b>
<b>Summa avsättning för pensioner och liknande förpliktelser</b>	<b>360,5</b>	<b>319,0</b>	<b>360,5</b>	<b>319,0</b>
<b>Not 16a Specifikation per förmån</b>				
Pensionsbehållning	0,0	0,0	0,0	0,0
Förmånsbestämd ålderspension	269,3	239,4	269,3	239,4
Särskild avtalspension ÖK-SAP	-	-	-	-
Pension till efterlevande	1,0	1,1	1,0	1,1
PA-KL pensioner	5,2	5,2	5,2	5,2
Löneskatt	66,8	59,6	66,8	59,6
<b>Summa specifikation per förmån</b>	<b>342,3</b>	<b>305,3</b>	<b>342,3</b>	<b>305,3</b>
Antal tjänstemän som enligt avtal har rätt till visstidspension	0	0	0	0
Aktualiseringsgrad, %	98,0	98,0	98,0	98,0

mnkr	Kommunen		Koncernen	
	Årsbokslut 2020	Årsbokslut 2019	Årsbokslut 2020	Årsbokslut 2019
<b>Not 17 Långfristiga skulder</b>				
Lån i banker och kreditinstitut (se specifikation, not 17a)	1 100,0	1 000,0	2 972,3	2 872,8
Avgår kortfristig del av långfristig skuld	- 340,0	- 300,0	- 897,3	- 807,8
Långfristig leasingskuld	3,0	0,2	3,0	0,2
VA-anslutningsavgift	152,2	148,8	144,8	141,1
Offentliga investeringsbidrag*	45,6	41,7	45,6	41,7
Gatukostnadsersättning*	-	105,4	-	127,1
Privata investeringsbidrag*	148,8	183,4	136,1	148,9
Övriga långfristiga skulder	-	-	0,5	-
<b>Summa långfristiga skulder</b>	<b>1 109,6</b>	<b>1 179,5</b>	<b>2 405,0</b>	<b>2 524,1</b>

VA-anslutningsavgifter och offentliga investeringsbidrag periodiseras linjärt under samma nyttjandetid som motsvarande tillgång har. Gatukostnadsersättningar och privata investeringsbidrag skuldförs initialt och redovisas som intäkt i sin helhet det år som kommunens åtagande är uppfyllt.

\* Omräkning av jämförelsetal 2019, enligt RKR R12. Från år 2020 hanterar kommunen offentliga respektive privata investeringsbidrag i enlighet med RKR R2. Det innebär att skuldförda gatukostnadsersättningar (83,1) samt privata investeringsbidrag (46,1), vilka tidigare har periodiserats över tid enligt matchningsprincipen, har flyttats till eget kapital. Dessutom har rättelse av fel gjorts enligt RKR R12 för jämförelsetal för några privata investeringsbidrag (21,7) som tidigare varit bokförda som gatukostnadsersättningar. Under år 2020 har resterande skuldförda gatukostnadsersättningar (22,3) intäktsförts på grund av att projekt färdigställts.

<b>Not 17a Uppgifter om lån i banker och kreditinstitut</b>				
<b>Lån som förfaller inom:</b>				
0-1 år	340,0	300,0	865,0	1 072,8
1-3 år	320,0	510,0	997,3	1 410,0
3-5 år	190,0	140,0	860,0	340,0
Senare än 5 år	250,0	50,0	250,0	50,0
<b>Summa</b>	<b>1 100,0</b>	<b>1 000,0</b>	<b>2 972,3</b>	<b>2 872,8</b>
<b>Kreditgivare</b>				
Nordea Hypotek	-	-	375,0	275,0
Handelsbanken	-	-	-	-
Kommuninvest	1 100,0	1 000,0	2 597,3	2 497,8
SEB	-	-	-	100,0
<b>Summa kreditgivare</b>	<b>1 100,0</b>	<b>1 000,0</b>	<b>2 972,3</b>	<b>2 872,8</b>

Checkräkningskrediterna uppgår till 150 mnkr, varav 0 mnkr var utnyttjad per den 31 december 2020.

Kommunens snittränta den 31 december 2020 uppgick till 0,46 procent inklusive derivat.

Tyresö Bostäder AB:s snittränta den 31 december 2020 uppgick till 0,42 procent inklusive derivat, exklusive borgensavgift.

Tyresö Vindkraft AB:s låneskuld uppgick till 32,25 mnkr per den 31 december 2020 med en ränta uppgående till -0,025 procent.

Tyresö kommuns räntebindningstid uppgår till 1 054 dagar.

Tyresö Bostäder AB:s räntebindningstid uppgår till 569 dagar.

mnkr	Kommunen		Koncernen	
	Årsbokslut 2020	Årsbokslut 2019	Årsbokslut 2020	Årsbokslut 2019
<b>Not 18 Kortfristiga skulder</b>				
Kortfristig del av långfristig skuld	340,0	300,0	897,3	807,8
Leverantörsskulder	208,8	166,8	230,9	199,8
Personalens skatter och avgifter	56,0	48,2	56,0	48,2
Moms och punktskatter	4,5	7,6	4,5	7,6
Övriga kortfristiga skulder	50,7	37,7	60,4	43,1
Upplupna pensionskostnader	47,3	45,4	47,3	45,4
Upplupen löneskatt	12,4	12,6	12,4	12,6
Upplupna semesterlöner	74,7	69,3	74,7	69,3
Upplupna räntekostnader	0,6	0,6	0,6	0,6
Förutbetalad skatteintäkt	66,8	22,4	66,8	22,4
Övriga upplupna kostnader och förutbetalda intäkter*	88,3	97,4	117,7	130,2
<b>Summa kortfristiga skulder</b>	<b>950,0</b>	<b>807,9</b>	<b>1 568,6</b>	<b>1 386,8</b>
* Ingår skuld till renhållningskollektivet med 20,7 mnkr och till VA-kollektivet med 1,3 mnkr.				
<b>Not 19 Pensionsförpliktelser som inte har tagits upp bland skulder och/eller avsättningar</b>				
<b>Ansvarsförbindelse för pensioner intjänade före 1998</b>				
Ingående ansvarsförbindelse	590,2	612,2	590,2	612,2
Ränteuppräkning	4,1	4,2	4,1	4,2
Basbeloppsuppräkning	13,7	15,0	13,7	15,0
Utbetalningar	-36,0	-36,9	-36,0	-36,9
Sänkning av diskonteringsränta	-	-	-	-
Aktualisering	-	-	-	-
Bromsen	-	-	-	-
Övrig post	2,3	-4,3	2,3	-4,3
Utgående ansvarsförbindelse, exklusive särskild löneskatt	574,3	590,2	574,3	590,2
Löneskatt	139,3	143,2	139,3	143,2
<b>Summa pensionsförpliktelser KPA</b>	<b>713,6</b>	<b>733,4</b>	<b>713,6</b>	<b>733,4</b>
Pensionsskuld Södertörns brandförsvarsförbund, inklusive löneskatt	-	-	-	-
Förtroendevaldas pensioner*	3,6	3,1	3,6	3,1
Löneskatt	0,9	0,7	0,9	0,7
<b>Summa pensionsförpliktelser</b>	<b>718,1</b>	<b>737,2</b>	<b>718,1</b>	<b>737,2</b>
* Tyresö kommun har två förtroendevalda som enligt avtal har rätt till visstidspension.				
<b>Not 20a Borgensåtaganden</b>				
Tyresö Bostäder AB	1 840,0	1 840,0	-	-
Tyresö Vindkraft AB	32,3	32,8	-	-
Tyresö Sportcenter AB	0,5	0,5	0,5	0,5
Tyresö Nya Badanläggning AB	140,0	140,0	140,0	140,0
Trollbäckens Tennisklubb	4,0	4,0	4,0	4,0
Brf Hanviken (Aniara)	-	11,5	0,0	11,5
Tyresö Strands Båtklubb	2,6	3,0	2,6	3,0
<b>Summa borgensåtaganden</b>	<b>2 019,4</b>	<b>2 031,8</b>	<b>147,1</b>	<b>159,0</b>

mnkr	Kommunen		Koncernen	
	Årsbokslut 2020	Årsbokslut 2019	Årsbokslut 2020	Årsbokslut 2019
<b>Not 20b Solidarisk borgen</b>				
Tyresö kommun har i september 2010 ingått en solidarisk borgen såsom för egen skuld för Kommuninvest i Sverige AB:s samtliga nuvarande och framtida förpliktelser. Samtliga 292 kommuner som per den 31 december 2020 var medlemmar i Kommuninvest ekonomisk förening har ingått likalydande borgensförbindelser.				
Mellan samtliga medlemmar i Kommuninvest ekonomisk förening har ingåtts ett regressavtal som reglerar fördelningen av ansvaret mellan medlemskommunerna vid ett eventuellt ianspråktagande av ovan nämnd borgensförbindelse. Enligt regressavtalet ska ansvaret fördelas dels i förhållande till storleken på de medel som respektive medlemskommun lånat av Kommuninvest i Sverige AB, dels i förhållande till storleken på medlemskommunernas respektive insatskapital i Kommuninvest ekonomisk förening.				
Vid en uppskattning av den finansiella effekten av Tyresö kommuns ansvar enligt ovan nämnd borgensförbindelse, kan noteras att per den 31 december 2020 uppgick Kommuninvest i Sverige AB:s totala förpliktelser till 501 229 801 864 kronor och totala tillgångar till 525 483 415 941 kronor. Kommunens andel av de totala förpliktelserna uppgick till 2 912 675 556 kronor och andelen av de totala tillgångarna uppgick till 3 050 318 072 kronor.				
<b>Not 21 Övriga ansvarsförbindelser</b>				
Garantiåtagande med mera	-	-	-	0,5
<b>Summa övriga ansvarsförbindelser</b>	<b>0,0</b>	<b>0,0</b>	<b>0,0</b>	<b>0,5</b>
<b>Not 22a Hyres- och leasingåtaganden, operationella</b>				
Inom ett år	11,9	8,0	7,3	3,4
Senare än ett år men inom fem år	84,7	116,9	65,5	93,7
Senare än fem år	344,7	370,7	344,7	365,2
<b>Summa hyres- och leasingåtaganden, operationella</b>	<b>441,2</b>	<b>495,6</b>	<b>417,4</b>	<b>462,3</b>
<b>Not 22b Hyres- och leasingåtaganden, finansiella</b>				
Inom ett år	-	-	-	-
Senare än ett år men inom fem år	3,0	0,2	3,0	0,2
Senare än fem år	-	-	-	-
<b>Summa hyres- och leasingåtaganden, finansiella</b>	<b>3,0</b>	<b>0,2</b>	<b>3,0</b>	<b>0,2</b>
<b>Summa pantor och ansvarsförbindelser (not 19–22)</b>	<b>3 181,6</b>	<b>3 264,8</b>	<b>1 285,6</b>	<b>1 359,1</b>



## Noter kassaflöde

mnr	Kommunen		Koncernen	
	Årsbokslut 2020	Årsbokslut 2019	Årsbokslut 2020	Årsbokslut 2019
<b>Not 23 Justering för ej likviditetspåverkande poster</b>				
Avskrivningar och nedskrivningar	125,7	116,2	206,2	161,3
Resultateffekt av utrangeringar	-	0,1	1,2	5,2
Gjorda avsättningar	48,8	44,0	51,4	30,4
Förändring av kortfristig del av lång skuld	-40,0	-	-89,5	-
Realisationsresultat vid försäljning av anläggningstillgångar	-2,7	2,1	-2,7	-4,9
Årets exploateringsresultat	-3,4	-16,0	-3,4	-8,5
Justering för periodiserade anslutningsavgifter VA	-5,3	-4,3	-5,1	-4,3
Justering för periodiserade offentliga bidrag	-1,7	-1,1	-1,7	-1,1
Justering för intäktsförd gatukostnad/exploateringsersättning från privata	-23,7	-5,9	-23,7	-5,9
Övriga ej likviditetspåverkande poster	9,6	5,4	9,5	11,5
<b>Summa justering för ej likviditetspåverkande poster</b>	<b>107,3</b>	<b>140,6</b>	<b>142,3</b>	<b>183,9</b>
<b>Not 24 Övriga likviditetspåverkande poster</b>				
Utbetalning av avsättningar för pensioner	-7,3	-6,6	-7,3	-6,6
<b>Summa övriga likviditetspåverkande poster</b>	<b>-7,3</b>	<b>-6,6</b>	<b>-7,3</b>	<b>-6,6</b>
<b>Not 25 Räkenskapsrevision</b>				
Total kostnad för räkenskapsrevision	0,6	0,6	0,8	0,9
varav kostnad för de sakkunnigas granskning av räkenskaperna	0,4	0,4	0,7	0,6

## Övriga upplysningar som ska lämnas i not

Resultatrapport vatten och avlopp mnr	Årsbokslut 2020	Årsbokslut 2019
Verksamhetens intäkter	99,2	98,8
Verksamhetens kostnader	-95,0	-84,3
Avskrivningar	-13,8	-11,2
<b>Verksamhetens nettokostnader</b>	<b>-9,5</b>	<b>3,3</b>
Finansiella intäkter	-	-
Finansiella kostnader	-2,3	-1,9
<b>Årets resultat</b>	<b>-11,8</b>	<b>1,4</b>
Avsättning/återföring förutbetalad intäkt VA-kollektivet	11,8	-6,4
Avsättning till investeringsfond VA	-	5,0
<b>Resultat efter bokslutsdisposition</b>	<b>0,0</b>	<b>0,0</b>

Balansrapport vatten och avlopp mnkr	Årsbokslut 2020	Årsbokslut 2019
<b>Anläggningstillgångar</b>		
Mark, byggnader och tekniska anläggningar	400,2	364,6
Maskiner och inventarier	2,1	2,4
<b>Summa anläggningstillgångar</b>	<b>402,3</b>	<b>367,0</b>
<b>Omsättningstillgångar</b>		
Kortfristiga fordringar	2,9	28,2
<b>Summa omsättningstillgångar</b>	<b>2,9</b>	<b>28,2</b>
<b>SUMMA TILLGÅNGAR</b>	<b>405,2</b>	<b>395,2</b>
<b>Ingående eget kapital</b>	<b>13,1</b>	<b>11,7</b>
Årets resultat	- 11,9	1,4
<b>Summa eget kapital</b>	<b>1,2</b>	<b>13,1</b>
<b>Kortfristiga skulder</b>	<b>8,6</b>	<b>21,0</b>
<b>Långfristiga skulder</b>	<b>395,4</b>	<b>361,1</b>
<b>Summa avsättningar och skulder</b>	<b>404,0</b>	<b>382,1</b>
<b>SUMMA EGET KAPITAL, AVSÄTTNINGAR OCH SKULDER</b>	<b>405,2</b>	<b>395,2</b>

# Driftredovisning

mnkr	Intäkter	Kostnader	Netto- kostnader	Kommun- bidrag	Avvikelse 2020	Avvikelse 2019
<b>Barn- och utbildningsnämnden</b>						
Förskola	41,4	- 351,7	- 310,4	325,1	14,8	2,9
Grundskola	104,4	- 844,5	- 740,1	751,5	11,4	- 2,2
<b>Totalt</b>	<b>145,8</b>	<b>- 1 196,3</b>	<b>- 1 050,5</b>	<b>1 076,6</b>	<b>26,1</b>	<b>0,7</b>
<b>Gymnasie- och vuxenutbildningsnämnden</b>						
Gymnasieskola	41,8	- 274,7	- 232,8	234,6	1,8	- 3,4
Vuxenutbildning	21,4	- 46,7	- 25,2	27,8	2,5	3,4
<b>Totalt</b>	<b>63,3</b>	<b>- 321,4</b>	<b>- 258,1</b>	<b>262,4</b>	<b>4,3</b>	<b>- 0,1</b>
<b>Arbetsmarknads- och socialnämnden</b>						
					- 0,7	
Individ- och familjeomsorg	41,9	- 285,1	- 243,2	241,1	- 2,1	- 8,8
Arbete och integration	48,5	- 62,6	- 14,1	14,5	0,4	1,1
<b>Totalt</b>	<b>90,4</b>	<b>- 347,6</b>	<b>- 257,2</b>	<b>255,6</b>	<b>- 1,6</b>	<b>- 7,8</b>
<b>Äldre- och omsorgsnämnden</b>						
Äldreomsorg	79,7	- 434,0	- 354,3	386,7	32,3	11,9
Omsorg om personer med funktionsnedsättning	23,0	- 272,6	- 249,6	263,2	13,5	1,4
<b>Totalt</b>	<b>102,6</b>	<b>- 706,6</b>	<b>- 603,9</b>	<b>649,8</b>	<b>45,9</b>	<b>13,3</b>
<b>Kultur- och fritidsnämnden</b>						
						- 3,8
Bibliotek, kultur och fritid, fritidsgårdar	15,4	- 126,6	- 111,2	111,8	0,6	4,4
<b>Totalt</b>	<b>15,4</b>	<b>- 126,6</b>	<b>- 111,2</b>	<b>111,8</b>	<b>0,6</b>	<b>4,4</b>
<b>Byggnadsnämnden</b>						
Bygglovsverksamhet	4,8	- 11,5	- 6,7	6,4	- 0,3	- 0,6
<b>Totalt</b>	<b>4,8</b>	<b>- 11,5</b>	<b>- 6,7</b>	<b>6,4</b>	<b>- 0,3</b>	<b>- 0,6</b>
<b>Kommunstyrelsen</b>						
						13,7
Plan och exploatering	17,9	- 62,0	- 44,1	36,6	- 7,5	- 0,3
Väghållning och park	12,1	- 95,4	- 83,3	72,0	- 11,3	- 0,1
Miljö, trafik och övrigt	1,9	- 8,9	- 7,1	7,1	0,0	0,5
Vatten och avlopp	111,3	- 111,3	0,0	0,0	0,0	0,0
Renhållning	53,7	- 53,7	0,0	0,0	0,0	0,0
Näringsliv	0,0	- 1,2	- 1,2	1,3	0,1	0,0
Gemensam verksamhet	451,6	- 580,3	- 128,7	156,8	28,1	14,4
Kommunalförbund med mera	0,0	- 44,7	- 44,7	44,2	- 0,5	0,5
Politisk verksamhet	0,0	- 26,2	- 26,2	27,4	1,2	- 1,0
<b>Totalt</b>	<b>648,5</b>	<b>- 983,8</b>	<b>- 335,2</b>	<b>345,3</b>	<b>10,1</b>	<b>13,9</b>
<b>Summa verksamhetsområden</b>	<b>1 070,8</b>	<b>- 3 693,7</b>	<b>- 2 622,9</b>	<b>2 707,9</b>	<b>85,0</b>	<b>23,9</b>

## Finansförvaltning

mnkr	Intäkter	Kostnader	Netto- kostnader	Budget	Avvikelse 2020	Avvikelse 2019
Kostnad kommunbidrag			- 2 707,9	- 2 701,7	6,2	0,2
Pensionsutbetalningar		- 54,3	- 54,3	- 57,0	- 2,7	- 1,1
Förändring semesterlöneskuld			0,0	- 1,0	- 1,0	0,2
Förändring pensionsavsättning		- 10,5	- 10,5	- 6,5	4,0	- 1,8
Statsbidrag maxtaxa	11,0		11,0	12,0	- 1,0	- 0,3
Intäkt kapitaltjänst (internränta)	19,1		19,1	17,2	1,9	- 0,2
<b>Övrigt</b>						
Exploateringsvinster	4,2	- 0,1	4,1	10,0	- 5,9	3,5
Simhall		- 15,7	- 15,7	- 16,0	0,3	0,6
Jämförelsestörande poster			0,0	0,0	0,0	0,0
Interna poster			0,0	0,0	0,0	0,0
Övrigt finansförvaltning	24,0	- 1,1	22,9	0,0	22,9	1,8
<b>Summa finansförvaltning</b>	<b>58,4</b>	<b>- 81,7</b>	<b>- 23,3</b>	<b>- 41,3</b>	<b>18,0</b>	<b>2,5</b>
<b>Summa verksamheten</b>	<b>1 129,2</b>	<b>- 3 775,4</b>	<b>- 2 646,2</b>	<b>- 2 743,0</b>	<b>103,0</b>	<b>26,5</b>
<b>Skatteintäkter, statsbidrag och utjämningsystem</b>						
Skatteintäkter	2 520,8		2 520,8	2 556,9	- 36,1	14,3
Generella statsbidrag och utjämnings	330,7	- 12,0	318,7	250,7	68,0	- 1,4
<b>Summa skatteintäkter, statsbidrag och utjämningsystem</b>	<b>2 851,5</b>	<b>- 12,0</b>	<b>2 839,5</b>	<b>2 807,6</b>	<b>31,9</b>	<b>12,8</b>
Finansiella intäkter	13,9		13,9	7,5	6,4	7,6
Finansiella kostnader		- 13,3	- 13,3	- 16,0	2,7	- 2,4
Jämförelsestörande finansiella poster						
<b>Resultat</b>	<b>3 994,7</b>	<b>- 3 800,7</b>	<b>193,9</b>	<b>56,1</b>	<b>137,8</b>	<b>44,7</b>
<b>Generella statsbidrag och utjämnings</b>						
Inkomstutjämnings	6,2	0,0	6,2	25,8	- 19,5	- 7,6
Kostnadsutjämnings	79,7	0,0	79,7	83,0	- 3,3	- 6,2
Regleringspost	49,4	0,0	49,4	50,4	- 1,0	12,6
Strukturbidrag	0,0	0,0	0,0	0,0	0,0	0,0
LSS-utjämnings	0,0	- 12,0	- 12,0	- 13,2	1,2	0,2
Generellt statsbidrag	98,5	0,0	98,5	7,2	91,3	0,5
Fastighetsavgift	82,4	0,0	82,4	83,0	- 0,6	- 0,9
Införandebidrag	14,6		14,6	14,6	0,0	
<b>Sammanlagt</b>	<b>330,7</b>	<b>- 12,0</b>	<b>318,7</b>	<b>250,7</b>	<b>68,0</b>	<b>- 1,4</b>

# Investeringsredovisning

tkr	Akkumulerat utfall till och med december 2020	Budget totalt enligt beslut KF 2019	Utfall januari- december 2020	Budget januari- december 2020	Avvikelse januari- december 2020
<b>Exploateringsprojekt</b>					
Östra Tyresö	104 193	247 320	32 405	44 055	11 650
Norra Tyresö Centrum	108 673	106 768	30 021	21 481	-8 540
Wättingestråket	13 211	110 507	4 267	11 490	7 223
Trollbäckens centrumstråk	2 490	12 000	0	9 511	9 511
Övriga exploateringar	67 687	195 022	6 213	51 235	45 022
<b>Infrastrukturprojekt</b>					
Infrastrukturprojekt	147 807	253 690	41 542	53 278	11 736
<b>Lokaler och anläggningar</b>					
Kommunstyrelsen, taxefinansierat	23 629	52 500	455	34 027	33 572
Kommunstyrelsen, skattefinansierat	128 960	111 600	62 363	73 677	11 314
Barn- och utbildningsnämnden	344 094	489 200	188 418	218 552	30 134
Kultur- och fritidsnämnden	117 935	333 900	66 060	176 584	110 524
Äldre- och omsorgsnämnden	57 333	57 500	22 170	52 337	30 167
<b>Samlingsanslag</b>					
Kommunstyrelsen, taxefinansierat	15 303	92 000	12 213	23 000	10 787
Kommunstyrelsen, skattefinansierat	75 901	361 000	54 118	154 009	99 891
Kultur- och fritidsnämnden	1 478	4 000	1 478	1 000	-478
<b>Mark för exploatering</b>					
Omsättningstillgångar	67 814	0	599	0	-599
Planerat förvärv	0	0	0	0	0
<b>Markreserv</b>					
Planerat förvärv	0	50 000	0	30 000	30 000
Summa skattefinansierat	1 237 574	2 332 507	509 654	897 209	387 555
Summa taxefinansierat	38 932	144 500	12 668	57 027	44 359
<b>Totalt investeringsprogram</b>	<b>1 276 506</b>	<b>2 477 007</b>	<b>522 322</b>	<b>954 236</b>	<b>431 914</b>

# Redovisningsprinciper

## Kommunen

Kommunens redovisning är upprättad i enlighet med lagen om kommunal bokföring och redovisning (LKBR) och rekommendationer från Rådet för kommunal redovisning (RKR).

**Intäkter** redovisas när de kan beräknas på ett tillförlitligt sätt och det är sannolikt att de ekonomiska fördelarna kommer att tillfalla kommunen. Periodiseringar av inkomster och utgifter sker enligt god redovisningssed.

**Fordringar** upptas till det belopp som beräknas inflyta.

**Tillgångar och skulder** upptas till anskaffningsvärde där inget annat anges.

**Gränsdragning mellan kostnad och investering.** Tillgångar avsedda för stadigvarande bruk eller innehav med en nyttjandeperiod om minst tre år klassificeras som anläggningstillgång om beloppet överstiger gränsen för mindre värde. Gränsen i Tyresö kommun har satts till 50 000 kronor. För investeringar i hyrda lokaler har gränsen beslutats till 500 000 kronor.

**Anläggningstillgångar.** Kommunen tillämpar RKR R2, vilket innebär att endast offentliga investeringsbidrag och anslutningsavgifter för VA periodiseras över anläggningens nyttjandeperiod. Gatukostnadsersättningar och privata exploateringsersättningar bokförs som långfristig skuld och intäktsförs i sin helhet när kommunens åtagande är uppfyllt.

Avskrivningar görs för den beräknade nyttjandeperioden med linjär avskrivning, det vill säga lika stora nominella belopp varje år. Avskrivning påbörjas när tillgången tas i bruk. För tillgångar i form av mark och pågående arbeten görs inga avskrivningar.

### Intervall avskrivningstider

Pågående arbeten	ingen avskrivning
Mark	ingen avskrivning
Byggnader och anläggningar	3–120 år
Maskiner och inventarier	3–50 år
Aktier och andelar	ingen avskrivning
Bostadsrätter	ingen avskrivning

Omprövning av nyttjandeperiod ska ske om det finns omständigheter som pekar på att det är nödvändigt.

Kommunen tillämpar komponentavskrivning enligt rekommendation RKR R4. För anläggnings-tillgångar med komponenter som har olika nyttjandeperiod och där varje komponents anskaffningsvärde är betydande i förhållande till totalt anskaffningsvärde för investeringen ska uppdelning göras på komponenter. Detta för att avskrivningarna ska spegla tillgångens förbrukning.

Egen nedlagd tid som är direkt hänförlig till investeringsprojekt debiteras investeringen med faktisk lönekostnad, enligt RKR R4.

**Skatteintäkter.** Den preliminära slutavräkningen för skatteintäkter baseras på SKR:s prognos i enlighet med rekommendation RKR R2.

**Säkringsredovisning.** Kommunen tillämpar säkringsredovisning för räntetak i form av optioner enligt RKR R8.

**Pensionsskuld** före 1998 redovisar Tyresö kommun som en ansvarsförbindelse, enligt blandmodellen. Pensionsskuld som uppkommit från och med den 1 januari 1998 redovisas som en avsättning i balansräkningen och årets förändring redovisas som verksamhetskostnad i resultaträkningen. Pensionsskuldens räntekostnad redovisas bland finansiella kostnader i resultaträkningen. Pensionsförpliktelser värderas enligt RIPS19.

**Jämförelsestörande poster** särredovisas på egen rad i resultaträkningen samt i not. För att en post ska betraktas som jämförelsestörande, ska posten uppgå till ett väsentligt belopp samt vara av sådant slag att den är viktig att uppmärksamma vid jämförelse med andra perioder, enligt RKR R11.

## Sammanställda räkenskaper

Kommunkoncernen består av följande koncernföretag:

- Tyresö Bostäder AB 100 %
  - Tyresö Vindkraft AB – (helägt dotterbolag till Tyresö Bostäder AB)
- Södertörns miljö- och hälsoskyddsförbund 29,60 %
- Södertörns överförmyndarnämnd 13,16 %
- Södertörns brandförsvarsförbund 9,04 %
- Världus AB 5,50 %
- Stockholmsregionens Försäkring AB 4,07 %
- Kommuninvest 0,58 %
- Inera AB 0,16 %

Den sammanställda redovisningen upprättas enligt förvärvsmetoden. Konsolidering sker med proportionell metod. Samtliga bolag där kommunens ägarandel överstiger 20 procent konsolideras, utom Södertörns miljö- och hälsoskyddsförbund, där konsolideringsskyldighet ej föreligger enligt rekommendation RKR R16, på grund av att verksamheten är av obetydlig omfattning i proportion till kommunen.

De kommunala bolagen tillämpar årsredovisningslagen och Bokföringsnämndens allmänna råd. Vid avvikelse i redovisningsprinciper mellan kommunen och de kommunala bolagen är kommunens redovisningsprinciper vägledande för den sammanställda redovisningen.

Revisionsrapport  
Följer efter KS behandling



## Bilaga 1:

# Brottsförebyggande och trygghetsskapande arbete 2020

## Inledning

Kommunens säkerhets- och trygghetsarbete ska bidra till att uppnå det strategiska målområdet *Det är tryggt att bo i Tyresö kommun* och FN:s globala mål 3 i *Agenda 2030 för hållbar utveckling* som finns i kommunplan 2020.

Kommunfullmäktige fastställde den 10 september 2015 en brottsförebyggande policy. I dess grundprinciper och inriktning står följande:

Kommunen ska arbeta långsiktigt med brottsförebyggande arbete för att i samverkan med andra aktörer öka tryggheten och minska dess skadeverkningar genom att

- tydliggöra det gemensamma ansvaret för att minska brottslighet och öka tryggheten i Tyresö kommun
- sprida kunskap om förebyggande arbete så att fler kan vidta rätt åtgärder för att öka tryggheten och minska brottsligheten i Tyresö kommun.

## Arbete under året

För samordning och som stöd till förvaltningar och bolag finns centralt i kommunen en säkerhetschef och en brottsförebyggande strateg. De utgör kommunens säkerhetsenhet. Nedan återfinns en sammanställning över det brottsförebyggande och trygghetsskapande arbete som genomförts under 2020 där säkerhetsenheten har varit involverad. Utöver det kommunövergripande arbetet pågår även brottsförebyggande och trygghetsskapande arbete inom de olika nämnderna.

## Grannsamverkan – samverkan mot brott

Grannsamverkan är ett beprövat framgångsrikt koncept vad gäller att förebygga inbrott. Särskilt effektivt är det på att förhindra flera inbrott i samma område, genom att information når ut till boende där de tillsammans i samverkan gör tillfället svårt för gärningspersonen. Säkerhetsenheten bistår polisen i utvecklandet och bibehållandet av grannsamverkan i Tyresö.



I Tyresö finns just nu 215 grannsamverkansombud som vardera ansvarar för grannsamverkan i sitt kvarter eller område.

## Information på webbplatsen, internt och externt

Att informera medborgare om vad som görs i kommunen, samt höja kunskapen kring hur man som enskild och tillsammans kan förebygga brott, ökar känslan av att kunna påverka och således även tryggheten. På kommunens webbplats – tyreso.se – finns information om hur man skyddar sig mot brott och ökar säkerheten i bostaden och liknande. Här finns även en årlig adventskalender som ger mer tips och säkerhetsinformation. Vid högtider och andra händelser skickar Tyresö kommun ut information om alkohol, stölder eller annan information.

## Nätverk

Nätverk är ett viktigt arbetssätt för att dra lärdom av varandra, kunna samarbeta över kommungränser och följa brottstrender länsövergripande. I länsstyrelsens nätverk får deltagarna även ta del av föreläsningar och kompetensutvecklas.

### Brottsförebyggande nätverk, BRON

BRON som länsstyrelsen driver med kommuner i länet, är tänkt att formas och ägas av deltagarna och vara ett forum där lokala strategier från kommuner och stadsdelar kan samtala, samverka, skaffa kunskap och dra nytta av varandras kunskap och erfarenheter, både positiva och negativa.

### Nätverk för arbete mot våld i nära relation

Våld i nära relationer är ett stort samhällsproblem. Den nationella strategin för att förebygga och bekämpa mäns våld mot kvinnor är en del av regeringens jämställdhetspolitik och kopplad till jämställdhetsmålet att mäns våld mot kvinnor ska upphöra. I kommunen finns därför ett etablerat nätverk för arbete mot våld i nära relation. Syftet med nätverket är att hålla ämnet vid liv, utveckla samverkan såväl internt som externt och fungera kunskapshöjande samt dela kunskap aktörer sinsemellan. Tyresö kommun har bedömt att detta arbete har varit extra angeläget att hålla igång under coronapandemin. Kommunen deltar även i länsstyrelsens nätverk gällande våld i nära relation. I samarbete med Huskurage har det gjorts satsningar i Granängsringen där man bland annat informerat hur man kan få stöd som brottsdrabbad. Som en del av detta kommer en strategi inom ämnet att tas fram i kommunen under 2021.

### Nätverk för högstadierektorer

För att utveckla det förebyggande och främjande arbetet på skolorna, samt för att identifiera problem och diskutera lösningar och åtgärder har det under 2020 startats upp ett kommungemensamt nätverk för högstadierektorer. Medverkande är, förutom rektorer, socialtjänsten, MiniMaria, polisen, fritidsgårdschef och barn- och elevhälsan.

### Nätverk för arbete mot våldsbejakande extremism

Att förebygga uppkomsten och förekomsten av våldsbejakande extremism är av väsentlig betydelse för att förhindra att odemokratiska krafter får fäste i samhället. Därför krävs ett långsiktigt och väl fungerande samarbete mellan de aktörer som på något

vis berörs av frågan. I kommunens handlingsplan mot våldsbejakande extremism står att målet ska vara att minimera riskerna för att personer hamnar i våldsbejakande grupper eller organisationer samt att höja kunskapsnivån kring våldsbejakande extremism och samhällets grundläggande värderingar för att verka för ökad trygghet i Tyresö.

Kommunen medverkar därför i ett nätverk, tillsammans med andra Stockholmskommuner, för att följa utvecklingen och tendenser. Det finns även ett samarbete med polisen angående avhoppars verksamhet.

### Brottsförebyggande rådet

Att informera om det arbete som genomförs och planeras är ett viktigt led för att ge underlag för kommande beslut och utveckling inom området. Det lokala brottsförebyggande rådets form har därför under 2020 arbetats om. Det är nu främst en informationskanal med tillfälle att lyfta, diskutera och ta del av det brottsförebyggande och trygghetskapande arbetet som görs och kan göras i Tyresö. Samtliga gruppleddare för de olika partierna deltar, samt övriga som anmält intresse, såväl externa som interna funktioner, bland annat kommunpolisen. Ordförande för rådet är kommunstyrelsens ordförande. Rådet har sammanträtt tre gånger under 2020 och har planerat in fyra möten under 2021.

### Samverkansmöten för gemensam lägesbild Tyresö

För att få fram en gemensam lokal lägesbild i Tyresö har det under 2020 genomförts möte en gång i veckan med olika aktörer, både interna och externa. Den gemensamma lägesbilden har sedan legat som grund för såväl kort som långsiktigt förebyggande och samverkande arbete. Denna samverkansform har bidragit till att aktörerna tillsammans och var för sig arbetat för ett tryggare Tyresö.

### Samarbete med väktare

För att följa läget i kommunen samt för att utveckla samverkansformer finns ett etablerat samarbete med kommunens anlitade väktare. Kommunen har, tillsammans med Tyresö Bostäder AB, hyrt in två väktarbilar som har som syfte att verka trygghetskapande på kvällar och nätter. Utöver dessa två bilar har säkerhetsenheten sedan 2019 utökat med en extra väktarbil för trygghetskapande arbete på fredags- och lördagskvällar/-nätter. Med fler väktarbilar ute möjliggör det ännu mer tillfällen att skapa relationer med framför allt ungdomar i kommunen. Det är i sig trygghetskapande, men också en till-



gång för kommunikation med exempelvis ungdomar som vistas ute kvälls- och nattetid.

För att snabbt kunna delge varandra viktig information har en *dialogform* etablerats med väktarna, fritidsgårdspersonal, fältassistenter och säkerhetsenheten. Det är viktigt att följa upp det trygghetskapande arbetet som genomförts av väktarna samt på skadegörelse, klotter och eventuella inbrott. Därför får säkerhetsenheten dagligen väktarrapporter som sammanställs, analyseras och skickas till berörda aktörer för vidare uppföljning. Väktarna skickar även en separat *sammanställning efter varje helg* om trender och de kontakter med ungdomarna som skett. Vid särskild händelse samordnar den brottsförebyggande strategen vidare arbete.

## ANDTS-arbetet

Alkohol och drogbruk är en stor riskfaktor vad gäller övrig brottlighet och ohälsa. Det är vanligt förekommande att alkohol och/eller droger förekommer kring våld. Därför är det viktigt att förebygga tidiga riskfaktorer.

Relaterat till trygghetsarbetet arbetar Tyresö kommun kontinuerligt med alkohol- och drogförebyggande åtgärder i skolor, bland annat med föreläsningar för skolpersonal och föräldrar.

Den brottsförebyggande strategen ansvarar för det övergripande arbetet mot alkohol, narkotika,

dopning, tobak och spel. Arbetet har dock inte kunnat genomföras i sin helhet under 2020 på grund av pandemin.

## Brottsstatistik

Brottsstatistik ligger till grund för projekt och arbeten med det brottsförebyggande och trygghetskapande arbetet och är en av flera indikatorer för hur brottsligheten förändras och utvecklas i kommunen. Till exempel används statistik som en viktig och avgörande faktor vid ansökan om trygghetskameror på offentliga platser. Under året har kommunen ansökt om detta.

## Stockholmsenkäten

Stockholmsenkäten är en undersökning som genomfördes våren 2020 och som görs vartannat år i årskurs 6 och 9 samt i årskurs 2 på gymnasiet. Undersökningar, likt Stockholmsenkäten, är bra i jämförelse mot brottsstatistik för att komma närmare mörkertal som beroende på brottskategori tenderar att vara större eller mindre.

Enkäten lyfter frågor som handlar om bland annat folkhälsa, skol- och hemsituation, droger, alkohol, trygghet och brottslighet. Enkäten ligger sedan som grund för nulägesanalys och vidare arbete i dessa frågor. Tyresö kommun ser även över

andra undersökningar och studier för att kunna följa utveckling och trender och på så vis kunna forma lämpliga förebyggande och trygghetsskapande aktiviteter i kommunen.

## Föräldravandringar och föreningsvärdar

Att ha synliga trygga vuxna personer ute på kommunens gator och torg kvälls- och nattetid är ett effektivt trygghetsskapande och brottsförebyggande koncept. Genom synlighet ökar det inte bara tryggheten utan kan i viss mån vara en direkt komponent i den så kallade brottstriangeln – en teori om varför brott kan uppstå. Triangeln består av tre komponenter: motiverad gärningsperson, lämpligt offer eller objekt och frånvaro av kontroll, eller kapabla ”väktare”. Genom synlighet och närvaro av vuxna personer försvåras brottstillfället.

Tillsammans med fritidsgårdarna har föräldravandringar genomförts under våren. Schema har skickats ut med information och allmän beskrivning till föräldrar samt påminnelse via Vklass när det varit dags att vandra.

Till hösten togs ett nytt samarbetskoncept fram mellan Tyresö kommun och föreningslivet. Syftet är trygghetsfrämjande närvaro utomhus med uppdrag att interagera med ungdomar via samtal och aktiviteter. Föreningarna rapporterar till kommunens brottsförebyggande strateg efter passen för vidare hantering i andra interna och externa kanaler för att förebygga otrygghet och brottslighet. De kan även förmedla känslan av mörka eller otrygga platser i kommunen, vilket sedan förs vidare inom kommunen för förbättringar. Kommunen samverkar med, i nuläget, tre föreningar genom att dessa mot en ersättning vistas ute fredags- och lördagskvällar/-nätter.

## Trygghetsvandringar

Under 2019 startade ett nytt vandringskoncept – trygghetsvandringar. Målet med trygghetsvandringarna är att få fler vuxna att röra sig utomhus och på så sätt bidra till en tryggare miljö. Detta koncept ska ses som ett komplement till annan trygghetsnärvaro. Under 2020 har trygghetsvandringar med frivilliga kommuninvånare fortsatt. Till varje nätverk finns ett ombud som fortlöpande har fått information från kommunens brottsförebyggande strateg för att på så sätt kraftsamla vuxennärvaro där det behövs som bäst.

## Ett tryggare Granängsringen

Gemensam samverkan ligger också till grund för satsningen ”Ett tryggare Granängsringen” där kommunen samarbetar med civilsamhället för att skapa trygghet och säkerhet och tillsammans se över olika främjande och förebyggande åtgärder.

Granängsringen har varit ett prioriterat område där stora satsningar genomförts med bland annat belysningsprojekt i utemiljön. Samtliga fastigheter har genomgått trygghetsbesiktningar genom erfarna brottsförebyggare i nära dialog med polisen, vilket resulterat i både genomförda åtgärder och planerade åtgärder som ett modernt elektroniskt låssystem, förstärkt skalskydd och trygghetskameror. Åtgärderna är faktorer som påverkar tryggheten i positiv bemärkelse. Belysning och utemiljö kan dessutom bidra till att det är svårare att begå brott.

I nära samarbete med polis, väktare och trygghetsvärdar har man ökat närvaro och synlighet i Granängsringen, vilket har resulterat i mindre skadegörelser, störningar eller trygghetsrelaterade klagomål från boende.

Ett aktivt brottsförebyggande arbete mot bland annat oriktiga hyresförhållanden, välfärdsbrott och folkbokföringsbrott har bedrivits i samarbete med olika myndigheter såsom polisen, Skatteverket och Försäkringskassan. Det har resulterat i att en del friställda hyreslägenheter kunnat lämnas till behövande i bostadskön.

## Trygghetskameror

Ekonomiska medel för att öka tryggheten i Tyresö avsattes i 2020 års budget. De insatser som avsågs var huvudsakligen belysningsåtgärder, övervakningskameror och upprustning av offentliga miljöer som parker och lekplatser. Under året har övervakningskameror satts upp på tre högstadieskolor, vilket gör att nu finns det kameror på alla kommunens högstadieskolor.

En förstudie har genomförts för att kartlägga vilka övriga platser i kommunen som skulle kunna vara aktuella för trygghetskameror. Bedömningen var att den största otryggheten finns i området kring Granängstorget och i Trollbäckens centrum. Det är även här de flesta grova brott skett. Ansökan ligger nu hos Integritetsskyddsmyndigheten (tidigare Dataskyddinspektionen) för tillståndsgivning.

## Bilaga 2

# Hållbarhetsredovisning 2020

### Agenda 2030 Tyresö kommun

## Hållbarhetsredovisning 2020

Agenda 2030 är hela världens gemensamma färdplan för en hållbar utveckling och syftar till att utrota fattigdom, stoppa klimatförändringar och skapa fredliga och trygga samhällen. De 17 globala hållbar-

hetsmålen i Agenda 2030 utgör ett ramverk för såväl nationellt som lokalt hållbarhetsarbete. I Tyresö kommun är Agenda 2030 del av kärnverksamheten. Kommunens vision leder oss på vägen mot en hållbar utveckling.

### 1. Motiverade medarbetare på Sveriges bästa offentliga arbetsgivare



### 2. Kvalitetsförbättringar skapar vi tillsammans, hela tiden



### 3. Tyresö kommun levererar bra välfärdstjänster som skapar bra livsvillkor - Här finns plats för alla



### 4. Hållbar ekonomi - konstadseffektiv, balanserad och cirkulär



## Under 2020 integrerades hållbarhetsarbetet i styr- och ledningssystemet

Under 2020 har Agenda 2030 ännu tydligare integrerats i de nya övergripande mål som sattes i kommunplan 2021–2024. Att beakta de sociala, ekologiska och ekonomiska hållbarhetsperspektiven är numera integrerat i hur vi formulerar våra mål på alla nivåer i organisationen, från kommunplan, nämndmål till enhetsmål, och i de beslut vi fattar i vardagen. Hållbarhetsarbetet är därmed en del av processen och följs upp genom den ordinarie styrprocessen. Alla som arbetar i kommunen bidrar till de 17 hållbar-

hetsmålen genom sitt dagliga arbete och engagemang. Genom alla medarbetares delaktighet och initiativ sätter vi meningsfulla mål och aktiviteter som bidrar till hållbar utveckling.

Tre delar av Agenda 2030 har fått central plats i kommunens nya målområden för 2021–2024: principen att *ingen ska lämnas utanför*, att *genomförandet bygger på samverkan* och vikten av att bekämpa *klimatförändringarna*. Därför är Agenda 2030-målen för ökad jämställdhet, minskad ojämlikhet och partnerskap en viktig del i arbetet med alla fyra kommunmål, och att minska klimatutsläppen är en central del i kommunens mål att ställa om till en cirkulär ekonomi.

## Agenda 2030-nyckeltal för Tyresö

Under 2020 har ett omfattande arbete gjorts för att utveckla ett sätt att följa Agenda 2030-arbetet i kommunen. Följande tabell redovisar ett urval av de nationella nyckeltal som finns för att jämföra hur kommuner utvecklas i enlighet med hållbarhetsmålen i Agenda 2030. Urvalet har gjorts utifrån var det finns uppdaterad data för 2020 samt övergripande relevans för Tyresö. För 6 av hållbarhets-

målen saknas tillgängliga, relevanta och uppdaterade nyckeltal. Färgerna för varje nyckeltal visar hur Tyresös resultat jämför mot andra kommuner; grönt indikerar en placering bland de 25 procent bästa kommunerna, gult bland de 50 procent mittersta och rött bland de 25 procent sämsta. För att visa på kommunens egen utveckling redovisas även 2018 och 2019. Där det är möjligt redovisas senast tillgängliga data uppdelat på kvinnor och män.

Hållbarhetsmål	Indikator	2018	2019	2020	Kvinnor	Män
2. Ingen hunger	Invånare med fetma, andel (%)	Grön	Grön	Grön	113	14
		13	13	14		
3. God hälsa och välbefinnande	Invånare med bra självskattat hälsotillstånd, andel (%)	Gul	Ingen data	Gul	68	74
		72		71		
4. God utbildning för alla	Elever i åk 9 som är behöriga till yrkesprogram, andel (%)	Grön	Gul	Gul	90,9	86,5
	Gymnasieelever med examen inom fyra år, andel (%)	Grön	Gul	Gul	80,5	69,2
5. Jämställdhet	Föräldrapenningdagar som tas ut av män, andel av antal dagar (%)	Grön	Grön	Grön		
	Tillfälliga föräldrapenningdagar (VAB) som tas ut av män, andel (%)	Gul	Gul	Gul		
7. Hållbar energi till alla	Fjärrvärmeproduktion av förnybara energikällor, andel (%)	Grön	Grön	Grön		
		100,0	100,0	100,0		
8. Anständiga arbetsvillkor och ekonomisk tillväxt	Långtidsarbetslöshet 25–64 år, andel av befolkningen (%)	Grön	Grön	Grön	2,4	2,4
		2,0	2,2	2,4		
10. Minskad ojämlikhet	Invånare 16–84 år med avsaknad av tillit till andra, andel (%)	Grön	Grön	Grön	17	20
	Brukarbedömning daglig verksamhet LSS – Brukaren får bestämma om saker som är viktiga, andel (%)	Gul	Gul	Grön	79	88
12. Hållbar konsumtion och produktion	Hushållsavfall som samlats in för materialåtervinning, andel (%)	Röd	Röd			
	Ekologiska livsmedel i kommunens verksamhet, andel (%)	Gul	Gul	*		
13. Bekämpa klimatförändringarna	Miljöbilar i kommunorganisationen, andel (%)	Grön	Grön	Grön		
		55,9	56,4	53,1*		
15. Ekosystem och biologisk mångfald	Skyddad natur totalt, andel (%)	Grön	Grön			
		35,3	35,3	36,6*		
16. Fredliga och inkluderande samhällen	Invånare 16–84 år som avstår från att gå ut ensam, andel (%)	Gul	Gul	Gul	44	9
	Förstagångsväljare som röstade i senaste kommunvalet, andel (%)	Grön	Grön	Grön	90	85
		88	88	88		

Källa: Kolada. (Värden märkta med \* är preliminära siffror.)

Mer än hälften av nyckeltalen har en positiv utveckling, för 25 procent går utvecklingen åt fel håll och för 19 procent har ingen förändring skett de senaste tre åren. Tyresö är bland de 25 procent bästa kommunerna på hälften av nyckeltalen.

Nedan redovisas exempel på utveckling som skett under året, uppdelat på de tre delar som identifierats som särskilt viktiga för Tyresös Agenda 2030-arbete. Fler exempel och viktiga händelser finns att läsa i verksamhetsberättelsen för varje förvaltning och kontor.

## Samverkan och partnerskap

För att genomföra Agenda 2030 krävs samarbeten på alla nivåer, inom och mellan organisationer, med flera aktörer och över kommun-, region- och nationsgränser. Pandemin har försvårat vissa former av samverkan, som medborgardialog, men också öppnat upp för nya möjligheter genom digitala lösningar. Ett mycket viktigt samarbete under pandemin inleddes mellan kommunen och Svenska kyrkan för att med hjälp av volontärer stötta riskgrupper med inköp.

Tyresö gymnasium och vuxenutbildningen har ett nära samarbete med arbetsmarknadens parter för att utveckla attraktiva utbildningar. Ett exempel på samverkan över förvaltningsgränser inom kommunen och med externa parter är projektet *Coinplace* med syfte att identifiera gemensamma behov och samnyttja kommunala byggnader under dygnets alla timmar för att minska skadegörelse och segregationen i Granängsringen. I samverkan med andra kommuner har ett nytt åtgärdsprogram för Drevviken utvecklats och en ny kontinuerlig samverkan mellan kommuner på översiktsplaneringsnivå har inletts för att bättre kunna adressera gemensamma utmaningar. Under höstlovet ordnades en hållbarhetsdialog som hölls med feriearbetande gymnasieungdomar för att lyfta fram vad ungdomar anser är viktigt för hållbar utveckling i Tyresö. Ungdomarna lyfter framför allt hållbara transporter, mer återvinning och

återbruk, att värna om Tyresös naturvärden och att stärka sociala mötesplatser i kommunen som viktiga i Agenda 2030-arbetet. I bilaga Brottsförebyggande arbete beskrivs samverkan för brottsförebyggande arbete.

## Lämna ingen utanför

SCB lämnade i oktober 2020 en rapport som visar på Sveriges utmaningar vad gäller att uppnå ekonomisk jämlikhet, jämlik hälsa och att personer med funktionsnedsättning, nyanlända och kvinnor och flickor är särskilt utsatta och sårbara. Agenda 2030-nyckeltalen för jämställdhet och jämlikhet visar att Tyresö placerar sig väl i jämförelse med genomsnittet i landet. Det finns dock tydliga skillnader mellan kvinnor och män där kvinnor har generellt sämre hälsa, större risk för psykisk ohälsa och känner sig mindre trygga, särskilt bland unga. Män har lägre utbildningsresultat.

Kommunen har under året gjort flera insatser för ökad jämställdhet och jämlikhet. Alla dokument som publiceras på kommunens webbplats har tillgänglighetsanpassats för att de ska vara tillgängliga för personer med funktionsnedsättning, enligt en ny lag. Stödet till personer som står långt ifrån arbete har trots pandemin förbättrats och fler personer än tidigare år har kommit ut i arbete och studier. Grundskola och förskola har gjort flera insatser för





att förbättra lärmiljön för barn med neuropsykiatriska funktionsnedsättningar. I ett samarbete med Idrott utan gränser och grundskolan skapas aktiviteter som främjar ett ökat deltagande i föreningslivet för elever i socioekonomiskt utsatta områden. I bilaga Barnbokslut beskrivs arbete för att säkerställa barns rättigheter.

### Klimat och miljö

1 Tyresös utsläpp av växthusgaser har minskat med 40 % år 2020 (1990)	<b>Grön</b> 49 %
2 Fordonsflottan i Tyresö ska vara fossiloberoende 2030	<b>Röd</b> 7,5 %
3 20 % av de använda drivmedlen i kommunen ska vara biodrivmedel 2020	<b>Gul</b> 15 %
4 50 % av använda energin i kommunen ska komma från förnybara källor 2020	<b>Gul</b> 40 %
5 20 % av energieffektiviseringen av kommunens fastigheter till 2020 (2008)	<b>Grön</b> 20,3 %
6 46 % energieffektivisering av kommunala transporter till 2020 (2009)	<b>Grön</b> 46 %

Kommunens klimat- och energistrategi löpte ut i slutet av året och utvärderingen visar bland annat att målet om 40 procent minskade klimatutsläpp sedan 1990 har nåtts, mycket tack vare utfasning av fossila bränslen från uppvärmning. Det kvarstår mycket arbete för att nå nettonollutsläpp och minska utsläppen i takt med Parisavtalet, där transportsektorn följt av byggsektorn står för de största lokala utsläppen. Tyresö blev under 2020 medlem i nätverket Klimatkommunerna och arbete med en

ny klimatplan påbörjades under året för att kunna lanseras under våren 2021. Under året drogs samverkansprojektet *Fossilfritt 2030* igång med syfte att stärka deltagande kommuners arbete med hållbara transporter, både inom den kommunala verksamheten och för hela Tyresö där bland annat initiativ för att främja cykling lanserades.

En viktig miljöåtgärd när Tyresö växer är en hållbar hantering av byggnadsmassor. Under 2020 startades samverkansprojektet *Tyst krossning* med syfte att minimera buller från masshanteringsplatserna så att de kan ske i tätorter och därmed minimera transporter. Projektet ingår som en del i arbetet med cirkulär masshantering som kommunen bedriver på Östra Tyresö.

I linje med omställningen till ett cirkulärt samhälle ökade återvinningen i Tyresö under 2020. Av det kommunala avfallet gick 9 procent till biologisk behandling och 27 procent till materialåtervinning. Av grovavfallet som lämnats till kretsloppscentralen ökade andelen som går till materialåtervinning med 2 procent.

Andelen ekologiska livsmedel i kommunens verksamheter ökade till 43 procent och samtliga kommunala skol- och förskolekök är nu KRAV-certifierade.

Pandemin har fört med sig att fler än någonsin varit ute och njutit av Tyresös vackra natur. Under året pågick arbetet med inrättande av Tyresös åttonde naturreservat vid Telegrafberget.



## Bilaga 3:

# Barnbokslut 2020

Den 1 januari 2020 blev barnkonventionen svensk lag. Tyresö kommun arbetar aktivt för att tillgodose barnrättsperspektivet enligt barnkonventionen. Tyresö kommun har i år valt att för första gången göra barnbokslut, dels det här summerande kommunövergripande, dels inom varje nämnd.

**Barnbokslutet** syftar till att belysa hur beslut och insatser har påverkat barns och ungas livssituation i Tyresö kommun, utifrån rättigheterna i barnkonventionen. Rättigheterna i barnkonventionen ska ses som en helhet men fyra artiklar utgör grundprinciper som alltid ska beaktas vid frågor som rör barn.

- Artikel 2 Barnets rätt till icke-diskriminering.
- Artikel 3 Barnets rätt att få sitt bästa prövat.
- Artikel 6 Barnets rätt till liv, överlevnad och utveckling.
- Artikel 12 Barnets rätt att komma till tals.

## Artikel 2 – barnets rätt till icke-diskriminering

*Artikel 2 handlar om alla barns lika värde och rättigheter. Ingen får diskrimineras. Barnkonventionen gäller för alla barn som befinner sig i landet.*

## Likvärdig utbildning för alla barn

Satsningar som gjorts under 2020 har syftat till att öka kvaliteten och likvärdigheten i barnens utbildning. Exempel på det är att lärmiljön har blivit bättre och kompetensen kring barn med neuropsykiatriska funktionsnedsättningar har ökat.

## Likvärdig fritid

Under året har Fritidsbanken öppnat i Tyresö. Fritidsbanken är som ett bibliotek men med sport- och



fritidsartiklar. Här går det att låna utrustning för en aktiv fritid, till exempel skidor, skridskor, inlines, flytvästar med mera. Genom att låna ut material kan fler barn och ungdomar prova på olika typer av sporter.

Söndagsöppet på biblioteket har införts och därmed erbjuds barn en öppen mötesplats där de har möjlighet att möta och uppleva kultur alla dagar i veckan. Kulturskolan har även startat upp ämnesinriktningar som cirkus, musikal och animation och utökat verksamheten för barn med särskilda behov i ämnen som dans, bild och musik.

### Insatser för barn med funktionsnedsättning

Tyresö har de senaste åren legat högre än många andra kommuner avseende insatser för barn och ungdomar upp till 22 år inom LSS, lagen (1993:387) om stöd och service till vissa funktionshindrade. Det kan tolkas på två sätt, att kommunen fattar alltför generösa beslut, eller att nivån är en förutsättning för att stödinsatser till barn med funktionsnedsättningar och deras familjer ska förebygga psykisk ohälsa, avlasta vårdnadshavare i omsorgen, samt stötta barn och ungdomar att träna på sociala sammanhang med stöd av personal eller andra vuxna.

### Artikel 3 – barnets rätt att få sitt bästa prövat

*Artikel 3 anger att det i alla åtgärder som rör barn i första hand ska beaktas vad som bedöms vara barnets bästa. Begreppet "barnets bästa" är konventionens grundpelare. Vad som är barnets bästa måste avgöras i varje enskilt fall och hänsyn ska tas till barnets egen åsikt och erfarenhet.*

Inför den nya lagen genomfördes stora utbildningsinsatser, riktade både mot tjänstepersoner och mot politiker. En riktlinje för barnrättsarbetet togs fram i början av 2020. Mallarna för beslut och tjänsteskrivelser uppdaterades också med texter kring prövning av barnets bästa.

Kommunen har under året arbetat med att implementera arbetssättet att i varje ärende som berör barn göra en prövning av barnets bästa och ta det i beaktande vid beslut. Till exempel har ett flertal prövningar genomförts inom barn och utbildning då det gäller förskolefrågor, tillfällig flytt av skolverksamhet samt förändringar inom grundsärskolans organisation.

Ett annat exempel är detaljpanelläggning där hänsyn har tagits till barnets perspektiv i alla skeden, exempelvis hur barn kommer att uppleva platsen, hur de kan nyttja platsen och hur platsen kan tänkas

påverka dem. I projekteringsskedet för nya gaturum, parker och lekplatser beaktas barnets perspektiv.

Det kan konstateras att medvetenheten om barnets rättigheter har ökat. Den ökade medvetenheten har lett till att prövningar av barnets bästa genomförts i flertalet verksamheter där barn berörs och att barns åsikter inhämtas i större utsträckning än tidigare.

### Artikel 6 – barnets rätt till liv, överlevnad och utveckling

*Artikel 6 understryker varje barns rätt till liv, överlevnad och utveckling. Artikeln handlar inte bara om barnets fysiska hälsa utan också om den psykiska och sociala utvecklingen.*

### Trygg barndom

I varje ärende inom socialtjänsten som handlar om barn görs en prövning av barnets bästa och barnets behov av skydd. Skyddsbedömning görs inom 24 timmar från att en anmälan inkommit. Prövning av barnets bästa görs kontinuerligt under hela utredningen och så länge insatserna pågår. I alla utredningar som omfattar barn, unga och vuxna beskrivs alltid hur barnperspektivet har beaktats.

För att förenkla och effektivisera insatserna som rör barn med många vårdkontakter har en metod med samordnad individuell plan använts. Samverkan, både internt och externt, har utvecklats under 2020. Ett bättre samarbete med skolan, polisen och mellan involverade enheter ger barn bättre förutsättningar för rätt insats i rätt tid.

### Artikel 12 – barnets rätt att komma till tals

*Artikel 12 lyfter fram barnets rätt att bilda och uttrycka sina åsikter och få dem beaktade i alla frågor som berör honom eller henne. När åsikterna beaktas ska hänsyn tas till barnets ålder och mognad.*

När barn har kontakt med socialtjänsten har socialsekreterarna arbetat för att alltid fånga in barnets upplevelse och på olika sätt beakta barnets perspektiv. Att kunna tillgodose barns rätt att komma till tals kräver hög kompetens hos socialsekreterarna och väl beprövade samtalsmetoder. Barnsamtal har genomförts där det har varit lämpligt och möjligt utifrån barnets mognad och ålder. En översyn av riktlinjen för handläggning av barn- och ungdomsärenden inom individ- och familjeomsorgen har påbörjats.

Inom grundskolan har en elevenkät genomförts där barns synpunkter har inhämtats avseende bland annat lärande, trygghet och delaktighet. Resultatet



för elevenkäten visar att eleverna överlag är nöjda med skolan. En motsvarande enkät finns på förskolan för vårdnadshavarna. Även på gymnasiet finns en liknande enkät.

Det har också genomförts elevhälsosamtal där frågor har ställts om elevers fysiska och psykiska hälsa. Psykisk hälsa bland ungdomar i årskurs 9 på högstadiet och årskurs 2 i gymnasiet har också mätts i den så kallade Stockholmsenkäten. Tyresö ligger ungefär på samma nivå som genomsnittet i länet. Sett över en längre tid tycks en allt större andel ungdomar skatta en sämre psykisk hälsa, framför allt hos tjejer.

### Barns påverkan i beslut

Barns åsikter har inhämtats och varit vägledande vid en mängd beslut inom kommunens olika verksamheter. Exempelvis har barns tankar och viljor inhämtats inom samhällsbyggnadsplaneringen. Under verksamhetsåret har det bland annat genomförts en undersökning av barnens önskemål kring hur de använder ett skogsparti i Hanviken och vilken utveckling barnen önskade sig. Resultatet av detta är en naturstig vars utformning utfördes i samarbete med barn och pedagoger från skolor i närområdet i samarbete med samhällsbyggnadskontorets medarbetare.

### Coronapandemin ur ett barnperspektiv

Coronapandemin har påverkat barn på flera sätt. Eleverna på gymnasiet har haft fjärrundervisning under delar av året i större eller mindre utsträckning. För en del elever har närvaron förbättrats medan andra elever har haft utmaningar med att ta del av undervisningen. Elever med särskilda behov har delvis fått undervisning i skolan och digital utrustning har lånats ut. Sjukfrånvaron hos personalen har varit hög under vissa perioder och många vikarier har arbetat, vilket har lett till viss otrygghet för barn och elever.

Exempel på anpassningar som gjorts för barn i förskola, skola och på gymnasium är att utvecklingsamtal har skett digitalt eller utomhus.

För socialtjänstens verksamhet har en konsekvens av pandemin varit minskad möjlighet att ha fysiska möten med familjer och barn och att göra hembesök, vilket har påverkat barns möjlighet att komma till tals.

Fler barn och dess familjer har semestrat på hemmaplan, vilket kommunen har haft i beaktande och därför gjort satsningar som att utöka elevaktiviteter och rusta upp badplatser.

För mer information om kommunens arbete och hur det påverkat barn, se barnboksluten i respektive nämnds verksamhetsberättelse.

## Bilaga 4: Särskilda uppdrag

Kommunfullmäktige har i kommunplan för 2020–2022 fastställt 14 särskilda uppdrag.

Av dessa rapporteras sju som gröna, det vill säga att uppdragen fullt ut är genomförda.

Sex uppdrag rapporteras som gula, det vill säga att delar av uppdraget har genomförts. Ett uppdrag har rapporterats som röd, det vill säga att uppdraget inte genomförts enligt tidplan.

För tre av uppdragen (tillgänglighetsplan, integrationsstrategi samt skollokaler) har en sammanvägd bedömning gjorts av rapporteringen från fler nämnder. Underlagen för sammanvägning rapporteras under tabellen.

### Uppdrag till flera nämnder/kontor

Tillgänglighetsplan	Organisatorisk enhet	Mål med uppdraget	Status
Tillgänglighetsplanens förslag och aktiviteter behandlas för respektive verksamhetsområde vid framtagandet av nämndplan. Kommunövergripande förslag på aktiviteter behandlas av kommunstyrelsen.	Flera nämnder/kontor	Öka tillgängligheten för alla grupper i samhället.	Gul
Nämnd/kontor	Status	Kommentar	
Sammanvägd bedömning	Gul		
Kommunstyrelsen	Gul	Arbete pågår med att tillgängliggöra kommunal information i enlighet med tillgänglighetsdirektivet. Kommunens webbplats är tillgänglighetsanpassad och riktlinjer för kommunikation är uppdaterade enligt direktivet.	
Arbetsmarknads- och socialnämnden	Grön		
Äldre- och omsorgsnämnden	Grön		
Barn- och utbildningsnämnden	Grön	Satsningar har gjorts inom förskola och grundskola för att öka kompetensen och lärmiljön för barn med neuropsykiatriska funktionsnedsättningar (NPF).	
Gymnasie- och vuxenutbildningsnämnden	Grön	Ökad digital undervisning.	
Kultur- och fritidsnämnden	Grön	Fortsatt utveckling av fritidsaktiviteter för barn och ungdomar med funktionsnedsättning. Skrivtolkning, teckentolkning och syntolkning av kulturaktiviteter. Naturguidningar som passar personer med funktionsnedsättning. Föreningsstöd för föreningar som arbetar aktivt med tillgänglighet.	
Stöd- och servicekontoret	Röd	Aktiviteten att rekrytera en tillgänglighetssekreterare utöver sekreterare för det kommunala funktionshindersrådet ses över. Arbete pågår med att tillgängliggöra kommunal information i enlighet med tillgänglighetsdirektivet.	

Integrationsstrategi	Organisatorisk enhet	Mål med uppdraget	Status
Integrationsstrategins förslag och aktiviteter behandlas för respektive verksamhetsområde vid framtagande av nämndplan. Kommunövergripande förslag på aktiviteter behandlas av kommunstyrelsen.	Kommunstyrelsen	Öka, underlätta och påskynda integrationen.	Gul
Nämnd/kontor	Status	Kommentar	
Sammanvägd bedömning	Gul		
Kommunstyrelsen	Grön	Kommunikationsinsatser kopplade till pandemin sker på en rad språk, både på webbplatsen och i tryckt form. En ny broschyr om stödet från MiniMaria finns översatt till arabiska, dari, tigrinja och spanska. På tyreso.se finns sidor med information på lättläst svenska. Alla sidor på webbplatsen går att översätta till valfritt språk med ett knapptryck (med hjälp av Google Translate).	
Arbetsmarknads- och socialnämnden	Grön		
Äldre- och omsorgsnämnden	Grön		
Barn- och utbildningsnämnden	Gul	Andelen med godkända betyg i svenska som andra språk har minskat sedan föregående år. Språksamtal i förskolan för nyanlända.	
Gymnasie- och vuxenutbildning	Gul	Yrkesintroduktionsutbildningarna fortsätter för elever med svenska som andraspråk. Flera utbildningar inom vuxenutbildningen med yrkesinriktning i kombination med svenska som andraspråk. Sfi-elever har lägre genomströmning under coronapandemin.	
Kultur- och fritidsnämnden	Grön	Förvaltningen jobbar med att fler ska få känna sig inkluderade i våra interna verksamheter samt inom föreningslivet, genom att skapa förutsättningar för föreningar att få ekonomiskt stöd vid genomförande av verksamhet till nyanlända. Samtliga av förvaltningens verksamheter jobbar med aktiviteter för nyanlända på olika sätt. Bland annat finns information på olika språk, och verksamheterna samverkar med mångfaldsenheten och etableringscentrum.	
Stöd- och servicekontoret	Grön	Inom servicecenter talas utöver svenska ett tiotal språk. Måltidsservice har tagit emot praktikanter. Kommunikationsinsatser kopplade till corona sker på en rad språk, både på webbplatsen och i tryckt form.	

Funktionella skollokaler	Organisatorisk enhet	Mål med uppdraget	Status
Kommunstyrelsen ska tillsammans med barn- och utbildningsnämnden arbeta fram en långsiktig plan för nybyggnad och upprustning av kommunens skollokaler. En del av uppdraget är att utarbeta funktionsprogram för berörda skolor.	Kommunstyrelsen Barn- och utbildningsnämnden	Funktionella skollokaler.	Gul
Nämnd/kontor	Status	Kommentar	
Sammanvägd bedömning	Gul	Även om barn- och utbildningsnämnden rapporterar rött bedöms statusen som gul. Arbetet som genomförts med skolutredning och funktionsprogram inom kommunstyrelsen är så pass betydande att en helhetlig bedömning blir gul.	
Kommunstyrelsen	Gul	Under 2020 har frågan om grundskolor i centrumområdet i Tyresö utretts. Arbetet att utreda funktionsprogram för skolorna har inletts. Ambitionen är att detta färdigställs våren 2021.	
Barn- och utbildningsnämnden	Röd	Omorganisationen som genomfördes inför 2020 har påverkat processen och uppdraget har därför inte genomförts. Arbetet har påbörjats i januari 2021.	

## Övriga uppdrag

Uppdrag	Organisatorisk enhet	Mål med uppdraget	Status
Ta fram en strategi för näringsliv och entreprenörskap.	Kommunstyrelsen	Tydliggöra kommunens ambition i näringslivsarbetet.	Gul
Kommentar: Ett första förslag till strategi har tagits fram och bereds inom kommunstyrelseförvaltningen.			
Ta fram ett miljöprogram för en övergripande strategisk styrning av miljöarbetet.	Kommunstyrelsen		Grön
Kommentar: Uppdraget rapporterades avslutat till kommunstyrelsen i december 2020.			
Kommunstyrelsen ska till kommande års kommunplan se över styrprocessen i syfte att skapa målformuleringar som dels tar sikte på de mest prioriterade uppdragen, dels som inte är relativa till andra kommuners resultat.	Kommunstyrelsen	Öka förmågan för organisationen att ta tillvara medarbetares engagemang och skapa värde för Tyresöborna.	Grön
Kommentar: En omarbetad kommunplan är beslutad med omarbetade målområden och mål som inte är relativa till andra kommuner utan tar sikte på vad som är mest prioriterat att uppnå för kommunen. Kommunplanen innehåller också en reviderad styr- och ledningsmodell med en verksamhetsstyrning och uppföljning som baseras på medarbetarnas engagemang och delaktighet och en strukturerad måldelningsprocess som säkrar att alla arbetar mot de övergripande målen och visionen. En omarbetning av "Styrprocess 2.0" pågår.			
I syfte att förbättra budgetföljsamheten ges nämnderna i uppdrag att i samband med månadsrapporterna vid behov redovisa åtgärdsplaner för budgetbalans.	Kommunstyrelsen Arbetsmarknads- och socialnämnden Äldre- och omsorgsnämnden Barn- och utbildningsnämnden	Budgetbalans.	Grön
Kommentar: De nämnder som under året har sett behov av åtgärdsplaner har redovisat sådana.			

Uppdrag	Organisatorisk enhet	Mål med uppdraget	Status
Kommunstyrelsen ges i uppdrag att pröva förutsättningarna för att såväl kvalitetsarbetet som delar av upphandlingsverksamheten kan samordnas med andra kommuner, främst inom Södertörnssamarbetet.	Kommunstyrelsen	Öka samarbetet med andra kommuner för att uppnå effektivitetsvinster.	Gul
Kommentar: Fördelar och nackdelar med olika sätt att organisera upphandlingsverksamheten har studerats. Innan utredningen är helt klar kommer en fördjupning göras av vilka möjligheter som finns att utöka samarbetet med de andra södertörnskommunerna.			
Kommunstyrelsen ges i uppdrag i samarbete med andra berörda nämnder att se över samordningen inom IT-verksamheten i syfte att skapa enhetliga och kostnadseffektiva systemlösningar med stor säkerhet.	Kommunstyrelsen	Att skapa enhetliga och kostnadseffektiva systemlösningar med stor säkerhet.	Grön
Kommentar: Implementerat en organisation som ska leda, driva och stödja arbetet med att tillhandahålla samt vidareutveckla ändamålsenlig, kostnadseffektiv, stabil och säker systemförvaltning av verksamhetssystem.			
Kommunens inköps- och upphandlingsprogram ska uppdateras i syfte att upphandlingar ska bidra till kostnadseffektiva lösningar med god kvalitet samt social och ekologisk hållbarhet. Detta samtidigt som upphandlingarna bidrar till goda villkor för anställda och vår gemensamma miljö.	Kommunstyrelsen Stöd- och servicekontoret	Upphandlingar i framkant vad gäller resurser, kvalitet och hållbarhet.	Gul
Kommentar: Förslaget är framtaget men förslaget ska behandlas i kommunens ledningsgrupp innan det skickas för politisk beredning.			
En kommungemensam kompetensförsörjningsplan ska arbetas fram. Denna ska identifiera kompetensbrister och viktiga verksamhetsinsatser inom områden som ledarskap, kompetensutveckling, inhyrd kompetens, goda anställningsvillkor och tillitsbaserad styrning.	Kommunstyrelsen	Att på ett strukturerat sätt arbeta med att attrahera, utveckla och behålla rätt medarbetare, att ge dem rätt förutsättningar och verktyg som gör att de arbetar mot att nå verksamhetens långsiktiga mål.	Röd
Kommentar: Planen att ta fram en kompetensförsörjningsplan och övergripande strategi kring kompetensförsörjning har skjutits fram på grund av coronapandemin. Dock pågår redan arbete med att säkerställa hur kommunen ska arbeta med ledarskap och goda anställningsvillkor.			
Kommunstyrelsen ges i uppdrag att tillsammans med berörda nämnder intensifiera arbetet för att genomföra energibesparande åtgärder.	Kommunstyrelsen Samhällsbyggnadskontoret		Gul
Kommentar: Åtgärder har skett inom ramen för energiledningsarbetet, där energiförbrukningen fortsätter att minska. Detta i kombination med att det även under året exempelvis installerats värmepumpar och bytts ventilationsaggregat för att nå fler energisnåla lösningar ger en bedömning att uppdraget delvis genomförts.			
Kommunstyrelsen ges i uppdrag att göra en översyn av öppettider i kommunala verksamheter med syfte att öka tillgängligheten för alla medborgare.	Kommunstyrelsen Stöd- och servicekontoret	Öka tillgängligheten för kommunens medborgare.	Grön
Kommunstyrelsen ges i uppdrag att tillsammans med berörda nämnder arbeta fram ett förslag till en kommungemensam måltidspolicy.	Kommunstyrelsen Stöd- och servicekontoret	En måltidspolicy som garanterar kvalitet inom alla områden.	Gul
Kommentar: Ett utkast till måltidspolicy har tagits fram, men behöver kompletteras med policy för måltider inom äldreomsorgen.			

**Postadress** 135 81 Tyresö  
**Besöksadress** Marknadsgränd 2  
**Telefon** 08-578 291 00  
**E-post** [kommun@tyreso.se](mailto:kommun@tyreso.se)  
[www.tyreso.se](http://www.tyreso.se)  
[www.facebook.se/tyresokommun](https://www.facebook.se/tyresokommun)

tyresö kommun

