

Handläggare
Karin Lindgren Gardby
08-508 266 26

Till
Exploateringsnämnden
2021-04-29

Markanvisning för spårtrafik inom fastigheterna Norrmalm 4:41 och 4:62 m fl på Norrmalm till Staten genom Trafikverket

Förslag till beslut

Exploateringsnämnden anvisar mark för spårtrafik inom fastigheterna Norrmalm 4:41 och 4:62 m fl till Staten genom Trafikverket och ger kontoret i uppdrag att träffa markanvisningsavtal enligt förslag i utlåtandet.

Johan Castwall
Förvaltningschef

Sara Lundén
Avdelningschef

Kajsa Ek
Enhetschef

Sammanfattning

Staten genom Trafikverket, nedan kallat Trafikverket, har sökt markanvisning för järnvägsändamål inom i huvudsak Norrmalm 4:41 och 4:62.

Staden och Trafikverket (då Banverket) skrev 2003 ett avtal om att Trafikverket fick uppföra en ny temporär järnvägsbro just

Exploateringskontoret
Stora projekt

Fleminggatan 4
Box 8189
104 20 Stockholm
Telefon 08-508 266 26
Växel 08-508 276 00
karin.lindgren.gardby@stockholm.se
exploateringskontoret@stockholm.se
Org nr 212000-0142
start.stockholm

söder om Centralstationen för att tillfälligt stärka tågkapaciteten i väntan på Citybanan. För att ge utrymme för breddningen av järnvägsbron fick även befintlig bro för gång- och cykelväg byggas om. När Citybanan öppnade 2017 konstaterade Trafikverket att det fanns ett permanent behov av spår och bro som anlagts tillfälligt på stadens mark.

Förslaget innebär att den temporära spårbron för järnvägstrafik som finns på platsen ska permanentas. Även den ombyggda gång- och cykelbron kommer bli kvar på platsen, men ägas av staden.

Marken för spårbron avses upplåtas med servitut.

Den totala investeringsutgiften för projektet bedöms inte bli högre än att beslut om investeringen kan fattas på delegation inom kontoret, dvs. lägre än 10 mnkr.

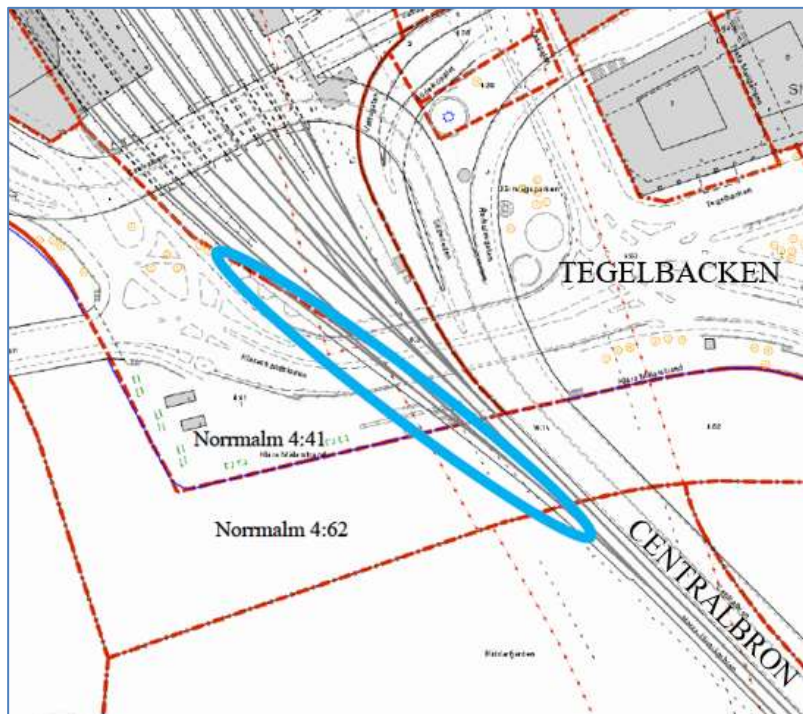
Exploateringen kräver ny detaljplan. Närmare innehåll och utformning kommer att prövas i planprocessen. Detaljplaneprocess pågår.

Bakgrund till markanvisningen

Staden och Staten genom Trafikverket (dåvarande Banverket) träffade 2003 avtal om en tillfällig breddning åt väster av spårområdet söder om Centralstationen inom Stadens fastigheter som i huvudsak består av Norrmalm 4:41 och 4:62. Projektet innebar att Trafikverket inom Stadens mark tilläts bredda infarten söderifrån till Stockholms central genom uppförande av en ny temporär bro för att tillfälligt stärka tågkapaciteten på sträckan i väntan på att Citybanan skulle bli klar. För att ge utrymme för breddningen av järnvägsbron fick även befintlig bro för gång- och cykelväg byggas om. Trafikverket ombesörjde all byggnation. Den temporära bron skulle ägas av Trafikverket och gång- och cykelbron skulle ägas av staden.

Efter att Citybanan togs i bruk 2017 skulle Trafikverket enligt avtalet avlägsna de temporära broarna och återställa anläggningarna. När Citybanan var klar bedömde Trafikverket att det fortfarande fanns ett permanent behov av de spår och broar som tillfälligt byggts på Stadens mark.

För området gäller en detaljplan enligt vilken området är avsett för allmän plats (gata) samt vattenområde.



Översiktsskarta över berört område

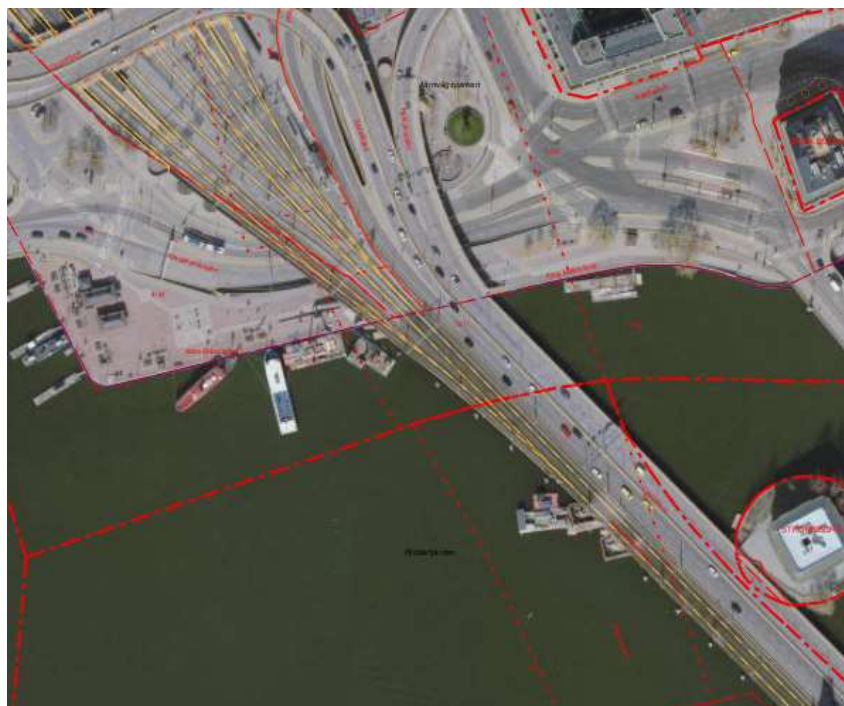
Tidigare beslut

Aktuellt tjänsteutlåtande är den första redovisningen i detta ärende.

Stadsbyggnadsnämnden har godkänt en start-pm för detaljplaneläggning 2018-06-13.

Markanvisning

Trafikverket har ansökt om en markanvisning för järnvägsändamål. Förslaget innebär att den temporära spårbron för järnvägstrafik som finns på platsen ska permanentas. Även den ombyggda gång- och cykelbron kommer bli kvar på platsen, men ägas av staden.



Ortofoto över berört område. Den breddade delen av järnvägen är den vänstra delen av bron i bilden.

Exploaterings innehåll och utformning kommer att prövas i planprocessen.

Markanvisning sker enligt de principer som kommunfullmäktige beslutat om i stadens markanvisningspolicy. Markanvisningen gäller under två år från nämndens beslut. Trafikverkets permanenta markanspråk föreslås säkras med rättighetsupplåtelse, t ex servitut. Ersättningsfrågan för detta kommer att behandlas under processens gång

Kontoret tecknar markanvisningsavtal med Trafikverket enligt detta utlåtande.

Detaljplan

Exploateringen kräver ny detaljplan. Närmare innehåll och utformning kommer att prövas i planprocessen.

Detaljplanprocessen pågår och start-PM har tagits av stadsbyggnadsnämnden. Permanentning av Trafikverkets anläggningar på platsen utreds och inom planarbetet kommer möjliga åtgärder för att förbättra förutsättningar för exempelvis trygghet, ljud- och ljusförhållanden på platsen att undersökas. I planarbetet ska även prövas hur den breddade brokonstruktionen på bästa sätt ska anpassas till miljön runt Tegelbacken.

Ekonomiska konsekvenser för staden

Stadens utgifter i projektet bedöms understiga 10 mnkr varför inriktningsbeslut och genomförandebeslut bedöms kunna tas på delegation inom kontoret.

Marken avses upplåtas med servitut.

Inga större utgifter för kommunala anläggningar väntas uppstå eftersom all infrastruktur finns i området. De framtida driftkostnaderna för staden påverkas marginellt. Allt återställande och eventuell ombyggnation ska bekostas av Trafikverket.

Trafikverket ska stå för plankostnader och övriga kostnader som hör till byggnationen. Trafikverket ska stå för den tid som exploateringskontoret lägger ned på projektet.

Kontoret bedömer att exploateringen inte har någon påverkan på stadens ekonomi.

Hur projektet uppfyller stadens mål

Exploateringskontoret har bedömt projektet utifrån stadens vision, mål i stadens budget, översiktsplanen och övriga styrdokument.

Projektet stämmer överens med att använda centrala stadens attraktionskraft och att tillvarata långsiktig stadsutvecklingspotential. Att stärka tågtrafiken till Centralstationen är bra för hela staden samt även för regionen och hela övriga landet.

Genomförandefrågor

Tidplan och kommande beslut

Projektet har en preliminär och en översiktlig tidplan. Kontoret bedömer att arbetet med detaljplanen kommer att pågå till cirka första halvåret 2022.

När överenskommelse om exploatering ska träffas med Trafikverket ska exploateringsnämnden fatta ett genomförandebeslut. Detta beräknas preliminärt ske under första kvartalet 2022.

Risker och osäkerheter

Den breddade bron är redan byggd. Risker kan finnas vid de arbeten som kan bli till följd av kraven på eventuella ombyggnationer och kompletteringar som detaljplanen kan komma fram till. Att bygga i centrala delar av staden är alltid komplext och komplicerat i den trånga stadsmiljön.

Detaljplanen kan bli överklagad.

Kontorets sammanfattande bedömning

Kontoret ser positivt på projektet som leder till att en utbyggd järnvägsbro kan få tillåtas vara kvar, vilket är bra för hela järnvägstrafiken. Frågor kring bland annat ljud, ljus, trygghet mm måste studeras noga under planprocessen.

Slut