

## **Bilaga 4.2 Lokalförsörjning för gymnasieskolan 2022–2040**

### **Sammanfattning**

Fram till år 2031 väntas behovet av platser i Stockholms stads gymnasieskolor öka med 4 800, varav 2 700 platser till stockholmselever, till följd av ökande antal unga i gymnasieålder i hela stockholmregionen. Rimliga antaganden har gjorts om utvecklingen för fristående och andra kommuners skolor. I nuläget planeras för 3 000 nya platser under perioden. Konkurrensen om platser på stadens skolor har ökat och med nuvarande planering ökar konkurrensen ytterligare, och risk finns att stockholmselever kommer att trängas undan.

De nya platserna i stadens egna skolor åstadkoms genom cirka 1 600 platser på nybyggda skolor och cirka 1 400 platser genom om- och tillbyggnader av befintliga skolor. Trots en kraftig utbyggnad väntas kapaciteten, så långt som planeringen kommit idag, i senare delen av den första planeringsperioden (2021–2031) inte fullt ut motsvara de behov som elevprognosen visar.

De totala kostnaderna i 2021 års prisnivå väntas öka med 35 mnkr, eller 9 procent, fram till 2031. Eftersom det prognostiserade antalet elever ökar betydligt snabbare blir resultatet att hyreskostnaden per elev sjunker med 1 800 kronor och år, eller 9 procent, under samma period.

## Innehåll

Sammanfattning .....	1
<b>Innehåll .....</b>	<b>2</b>
<b>1. Inledning .....</b>	<b>3</b>
<b>2. Planeringsförutsättningar .....</b>	<b>4</b>
2.1 Demografisk utveckling .....	4
2.2 Lokalresurser.....	5
<i>Fyllnadsgrad.....</i>	<i>5</i>
<i>Särskilda utmaningar för gymnasieskolans lokalförsörjning .....</i>	<i>6</i>
2.3 Fristående skolor och andra kommuner i regionen måste utöka sin kapacitet .....	6
2.4 Sökmönster .....	8
2.5 Ekonomiska förutsättningar .....	10
<i>Interkommunal ersättning .....</i>	<i>10</i>
<b>3. Planering 2022 – 2040 .....</b>	<b>10</b>
3.1 Planerade lokalförändringar.....	11
3.2 Bedömd hyreskostnadsutveckling .....	13

## 1. Inledning

Lokalförsörjning för gymnasieskolan 2022–2040 är en bilaga till 2021 års lokalförsörjningsplan. Syftet med bilagan är att tydliggöra och belysa gymnasieplaneringen i Stockholms stad.

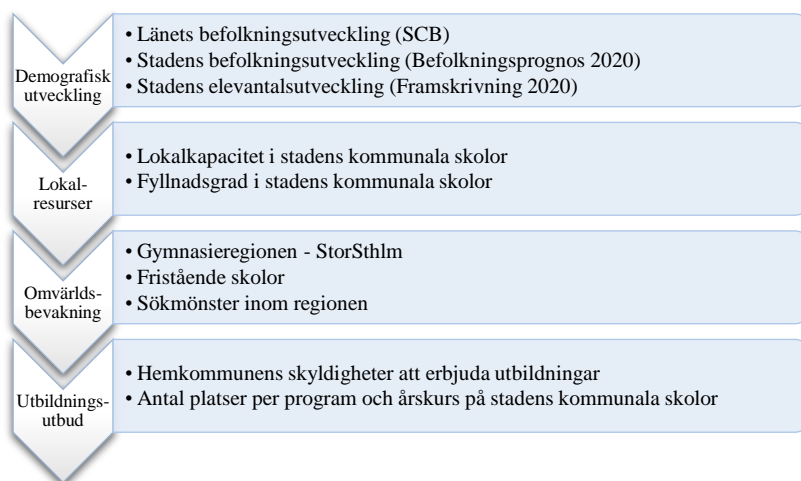
Stockholms stad ingår i gymnasierregionen Storsthlm vilket gör det möjligt för behöriga ungdomar i länet samt i Håbo kommun att söka sig till samtliga nationella program i regionen med samma villkor. Urvalsgrunden till gymnasieskolorna i en gemensam antagning för hela gymnasierregionen är huvudsakligen meritvärde och i vissa fall även färdighetsprov.

Stockholms stad är attraktivt för både gymnasieskolor och elever. Över hälften av gymnasierregionens elever går i en kommunal eller fristående skola i Stockholms stad. Stockholms stad är den största huvudmannen i gymnasierregionen med över 19 000 elevplatser i sina kommunala gymnasieskolor.

Antal unga i gymnasieålder förväntas öka kraftigt i regionen de närmaste åren. Behovet av gymnasieplatser ökar och kommunerna kommer att tillsammans med fristående huvudmän behöva expandera för att tillgodose platser åt regionens ungdomar. De senaste åren har meritvärdena för antagningen till stadens skolor ökat i samband med högre konkurrens och de kommer sannolikt att öka ytterligare med fler gymnasieelever. Har behörig stockholmselev lägre meritvärde än behörig elev från övriga länet får stockholmseven inte platsen. Detta är den så kallade undanträngningseffekten som är tillämplig även på fristående skolor.

Utifrån hemkommunens ansvar att erbjuda utbildning är tillgången på platser för obehöriga elever och gymnasiesärskoleelever ett eget analytiskt perspektiv. Elever till introduktionsprogram är utanför regionens samverkansavtal.

Förvaltningens behovsanalys för gymnasieskolan utgår ifrån regionens och stadens demografiska utveckling som ställs mot förvaltningens lokalresurser. Fristående skolors och andra kommuners lokalplanering och utbildningsutbud påverkar stadens lokalbehov. Förvaltningens långsiktiga utbildningsutbud presenteras separat i bilaga 5 till underlag för budget.



## 2. Planeringsförutsättningar

### 2.1 Demografisk utveckling

Tabell 1. Förväntat antal elever i regionen.

Regi		Stadens elever	Övriga regionens elever	Totalt
Stadens regi	2020	11 565	6 756	18 321
	2031	14 290	8 853	23 143
	<b>Ökning</b>	<b>2 725</b>	<b>2 097</b>	<b>4 822</b>
Andra huvudmän	2020	16 476	46 955	63 431
	2031	20 755	48 635	69 390
	<b>Ökning</b>	<b>4 279</b>	<b>1 680<sup>1</sup></b>	<b>5 959</b>
<b>Totalt</b>	2020	28 041	53 711	81 752
	2031	35 046	57 487	92 533
	2040	35 856	53 641	89 497
	<b>Ökning 2020–2031</b>	<b>7 005</b>	<b>3 776</b>	<b>10 781</b>
	<b>Ökning 2031–2040</b>	<b>810</b>	<b>-3 042</b>	<b>-3 036</b>

Källa: BER 2020-09-15, Stockholms stads framskrivning av gymnasieelever 2020, Stockholms stads befolkningsprognos 2020 och SCB befolkning Stockholms län 2020.

Antalet elever i regionen förväntas att öka med nästan 10 800 mellan år 2020 och 2031, varav cirka 7 000 stockholms elever (elever folkbokförda i Stockholms stad). Totala antalet elever i stadens kommunala gymnasieskolor förväntas öka med cirka 4 800 elever under samma period, varav 2 700 stockholms elever. Prognosen bygger på att stadens kommunala skolor bibehåller sin marknadsandel bland stockholms eleverna på cirka 41 procent. De stockholms elever som idag pendlar till andra kommunala eller fristående skolor förväntas att öka med cirka 4 300 elever. (Stockholms stads framskrivning av gymnasieelever 2020)<sup>2</sup>

Den kraftiga ökningen av antal gymnasieelever de närmaste åren är till följd av att dagens stora årskullar i mellan- och högstadieåldern når gymnasieålder. Ökningen är som störst under första delen av 2020-talet. Behovet av nya platser är i samma nivå som förra årets framskrivning.

Det finns osäkerhet i det långsiktiga behovet av gymnasieplatser i regionen. Perioden efter år 2031 förväntas befolkningen i gymnasieålder inte öka i samma takt som under de närmaste åren. Under åren 2032 till 2040 förväntas antal unga i gymnasieålder till en början minska något till följd av dagens mindre årskullar i förskola och lågstadieålder. I stadens befolkningsprognos förväntas inte lika stor minskning jämfört med regionens befolkningsutveckling. (Stockholms stads befolkningsprognos 2020 och SCB 2020). En framräkning utifrån samma fördelning av regionens elever mellan huvudmän som 2020 års framskrivning av elever, skulle innebära mer eller mindre oförändrat antal gymnasieelever i stadens kommunala gymnasieskolor under tidsperioden.

<sup>1</sup> Utifrån befolkningsprognos för regionen minus stockholms eleverna.

<sup>2</sup> Märk att Värmdö gymnasium är belägen inom Stockholms stad men drivs av Värmdö kommun, och ingår inte i antal elever i kommunala skolor inom staden.

## 2.2 Lokalresurser

I dagsläget finns lokaler om cirka 19 400 gymnasieplatser i Stockholms stads kommunala gymnasieskolor. Lokalkapaciteten är avhängig skolornas programutbud. I dagsläget bereder förvaltningen för 50 olika program och inriktningar exklusive varianter och profiler. Drygt 300 av platserna är i gymnasiesärskola.

Lokalkapaciteten behöver ställas i relation till behovet av gymnasieplatser samt skolornas fyllnadsgrad. Cirka 18 300 elever var inskrivna i stadens skolor höstterminen 2020 vilket innebär att stadens övergripande fyllnadsgrad är omkring 95 procent.

### Fyllnadsgrad

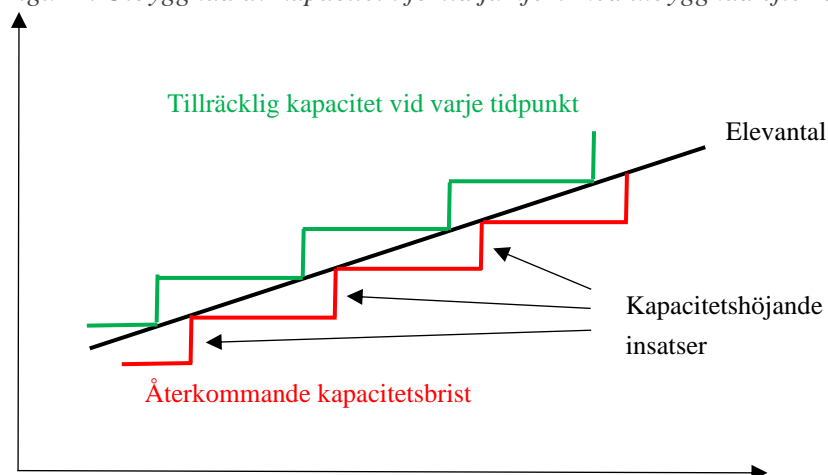
Förvaltningen bedömer att det i praktiken är svårt att ha en högre fyllnadsgrad än 95 procent av lokalerna. Stadens gymnasielokaler utnyttjas alltså hösten 2020 i ungefär så hög utsträckning som är praktiskt möjligt.

För att hålla hyresnivåerna per elev nere behöver skolornas kapacitet fyllas så mycket som möjligt över samtliga årskurser. Samtidigt kommer en viss ledig kapacitet alltid att finnas. Staden behöver disponibel kapacitet och beredskap för kontinuerlig antagning under pågående termin för elever som ingår i hemkommunens aktivitetsansvar. Det kan exempelvis vara knutet till introduktionsprogram och nyanlända elever men också nationella program. De senaste åren har andelen stockholms elever i årskurs 1 som är antagna på introduktionsprogram varit mellan 14 och 15 procent.

I regel är också fler elever inskrivna i årskurs 1 än i årskurs 2 och 3 vilket påverkar skolornas fyllnadsgrad. Om söktryck har missbedömts eller om andra huvudmän har förändrat sitt utbud kan platser också stå outnyttjade. Fyllnadsgraden påverkas även av förvaltningens samverkan med till exempel vuxenutbildningar.

En annan orsak till lägre fyllnadsgrad är utmaningen att fylla lokaler fullt ut vid färdigställandet av kapacitetshöjande projekt. Då elevkullarna ökar måste kapacitet byggas ut så att det alltid finns ledig plats i stadens skolor. Kapacitet ökar med ett visst antal platser på en gång, till exempel då en ny skola byggs eller hyrs in. Nedan åskådliggörs hur kapacitet som byggs ut i förtid (grön linje) säkerställer att alla elever alltid kan beredas plats, medan kapacitet som byggs ut efter att behov redan uppstått (röd linje) leder till en situation där alla elever inte kan erbjudas den utbildning de har rätt till. Förvaltningen undersöker alltid evakueringsbehov och tillfälliga behov i staden samt färdigställande i etapper för att lokaler ska nyttjas fullt ut vid färdigställande.

Figur 1. Utbyggnad av kapacitet i förtid jämfört med utbyggnad efter behov uppstått.



### Särskilda utmaningar för gymnasieskolans lokalförsörjning

I innerstaden och stadens centrala delar är tillgången till mark begränsad och lokalkostnaderna är höga. Det är därför inte ekonomiskt hållbart att planera för tillkommande kapacitet i enbart centrala delar. Detta skapar, utöver höga lokalkostnader som staden med nuvarande system inte kompenseras för via prislistan, undanträngningseffekter i skolor i ytterstaden och i andra kommuner som därmed inte utnyttjas fullt ut. Det är därför av vikt att kapacitet tillskapas både i och utanför innerstaden, företrädesvis i attraktiva och kollektivtrafiknära lägen.

Tre av stadens gymnasieskolor har lokaler med tidsbegränsade bygglov som behöver hanteras. Flera av stadens gymnasieskolor är kulturhistoriskt klassificerade vilket påverkar i vilken grad fastighetsägaren kan förändra lokalerna. Gymnasieskolor med högsta klassning är: Bromma gymnasium, Kungsholmens gymnasium, Norra Real, Östra Real, Kungliga Svenska balettskolan, Bernadottegymnasiet och Södra Latins gymnasium.

Det är brist på idrottslokaler i staden. I första hand använder gymnasieskolorna stadens idrottslokaler vilket framförallt är skolidrottssalar och/eller bokningsbara idrottslokaler hos idrottsförvaltningen. I andra hand hyr förvaltningen externa idrottslokaler. I dagsläget hyrs externa idrottslokaler för Midsommarkransens gymnasium, Anna Whitlocks gymnasium och P A Fogelströms gymnasium.

### 2.3 Fristående skolor och andra kommuner i regionen måste utöka sin kapacitet

Förvaltningen samverkar med Storsthlm och regionens kommuner kring en växande gymnasierregion. Samplaneringen sker främst i regionens geografiska uppdelning där Stockholms stad ingår i kluster tillsammans med Lidingö stad, Solna stad, Sundbybergs stad och Ekerö.

Underlag från Storsthlm tyder på att endast ett fåtal andra kommuner i regionen planerar att expandera gymnasieskolan. Botkyrka kommun planerar att utöka gymnasiekapaciteten med cirka 700 platser till år 2026. I Täby kommun och Lidingö stad pågår diskussioner om

expansion. Nacka kommun planerar att ersätta befintlig kapacitet med ny. Ett par kommuner har ledig kapacitet, exempelvis Järfälla kommun, då eleverna väljer skolor utanför hemkommunen. Förvaltningen ser positivt på om andra kommuner etablerar gymnasieskolor inom Stockholms stad för att på så sätt bidra till sin andel av gymnasiemarknaden.

Samverkan inom regionen hanterar även diskussioner kring fristående skolors expansion av gymnasieskolan. Förvaltningen förordar att Storsthlm leder strukturen kring dialogen för att öka samarbetet mellan privata och kommunala huvudmän.

Information om att en fristående skola planerar att utöka verksamheten når förvaltningen i regel när Skolinspektionen skickar remisser om tillståndsansökningar. Ansökan behöver inte göras för att öka eller minska antalet platser inom befintliga utbildningar. Förvaltningen uppmärksammar att flera fristående skolor bedriver gymnasieverksamhet i tidsbegränsade lokaler vilket har medfört att skolor har flyttat ut från innerstaden till angränsande kommuner.

Förvaltningen har utvärderat antagningsstatistik och ansökningar hos Skolinspektionen. Under år 2020 har en ny gymnasieskola fått godkännande att starta i Stockholms stad höstterminen år 2021 och två gymnasieskolor har fått ny huvudman. Därutöver har sex befintliga gymnasieskolor fått tillstånd att utöka verksamheten. Vidare har tre nya gymnasieskolor fått godkännande att starta i närliggande kommuner.

Inför höstterminen 2022 har förvaltningen fått fyra ansökningar om att starta ny gymnasieskola inom Stockholms stad på remiss från Skolinspektionen, varav en avser gymnasiesärskola. Vidare finns nio ansökningar om tillstånd för att utöka sin verksamhet vid befintliga skolor inom Stockholms stad. Vad gäller närliggande kommuner har det kommit 18 remisser avseende antingen nyetablering eller utökning av befintlig verksamhet.

Enligt förvaltningens bedömning kommer det sammanlagda antalet gymnasieplatser i fristående skolors regi fortsätta att öka. Troligtvis kommer ökningen att ske i högre utsträckning vid skolor belägna utanför Stockholms stad och i högre utsträckning på högskoleförberedande program än på yrkesprogram. Antalet platser vid yrkesprogram kan komma att öka i lägre takt än befolkningsutvecklingen, särskilt inom Stockholms stad.

Detta överensstämmer med historisk antagningsstatistik. Antalet platser vid nationella program har ökat mer på fristående skolor inom regionen jämfört med kommunala skolor.

Tabell 2. Antal platser vid nationella program i årskurs 1.

År	Kommun	Fristående	Totalt
2017	14 295 (+ 616)	12 095 (+ 374)	26 390 (+ 990)
2018	14 920 (+ 625)	13 137 (+ 1 042)	28 057 (+ 1 667)
2019	15 412 (+ 492)	13 555 (+ 418)	28 967 (+ 910)
2020	15 584 (+ 172)	14 322 (+ 767)	29 906 (+ 939)

Källa: Storsthlm.

På grund av Stockholms stads åtstramade lokalplanering behöver fristående skolor och andra kommuner expandera i högre takt än behovet enligt stadens framskrivning. Förvaltningen

deltar inom ramen för Storsthlm för att utjämna expansionen av fler platser i regionen och kommer att stärka sin närvaro i samtliga kluster.

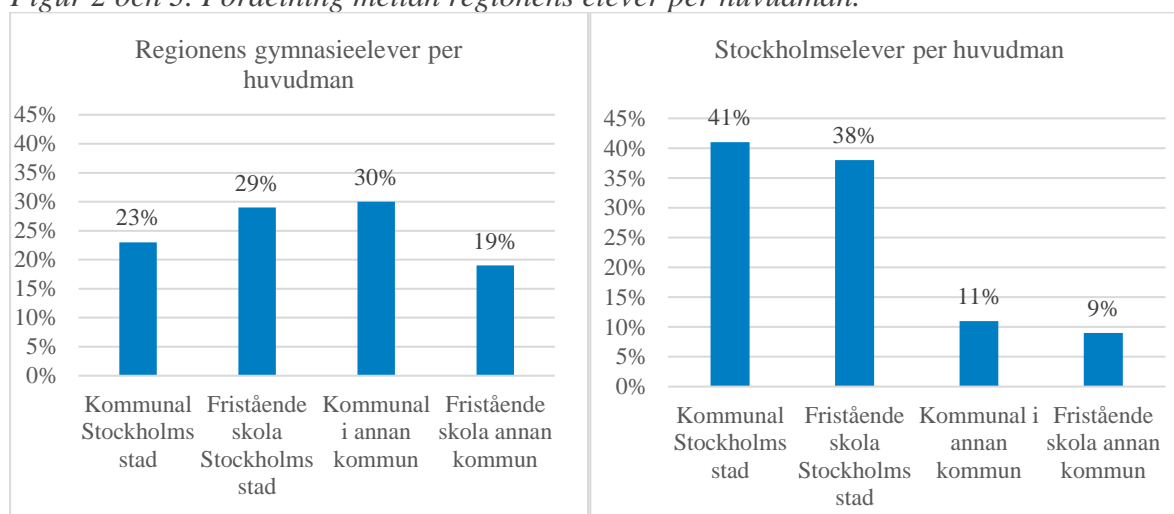
Etableringslots ska inrättas som kan bidra till att andra huvudmän expanderar inom regionens gymnasieemarknad, både som byggherre/fastighetsägare och/eller verksamhetsutövare.

## 2.4 Sökmönster

Både in- och utpendlingen till och från Stockholms stad är stor. Cirka 7 000 elever pendlar till stadens kommunala gymnasieskolor vilket är 37 procent av elevantalet i stadens skolor. Samtidigt pendlar 20 procent av stockholmseleverna ut från staden till kommunala och fristående skolor i andra kommuner, totalt cirka 6 000 elever. En hög andel stockholmselever blir antagna på fristående skolor, totalt cirka 47 procent. 41 procent blir antagna på Stockholms stads skolor. (BER och UEDB 2020)

Elevantalsprognosen bygger på antagandet att staden behåller sin marknadsandel om 41 procent bland stockholmseleverna, men eftersom nuvarande planering inte täcker de prognostiserade behoven kommer andelen att sjunka fram till 2031 om inte ytterligare kapacitet tas fram.

Figur 2 och 3. Fördelning mellan regionens elever per huvudman.



Källa: BER 2020 och UEDB 2020.

Nästan 43 000 elever var inskrivna i gymnasieskolor inom Stockholms stad hösten 2020, varav 18 700 i kommunala skolor och 24 000 i fristående skolor. Det är en ökning med totalt cirka 3 000 platser på ett år. Fyra av fem elever i stadens gymnasieskolor studerar på ett högskoleförberedande program, se tabell 3. Av stockholmseleverna som läser yrkesprogram är majoriteten inskrivna i fristående skolor. (UEDB 2020)



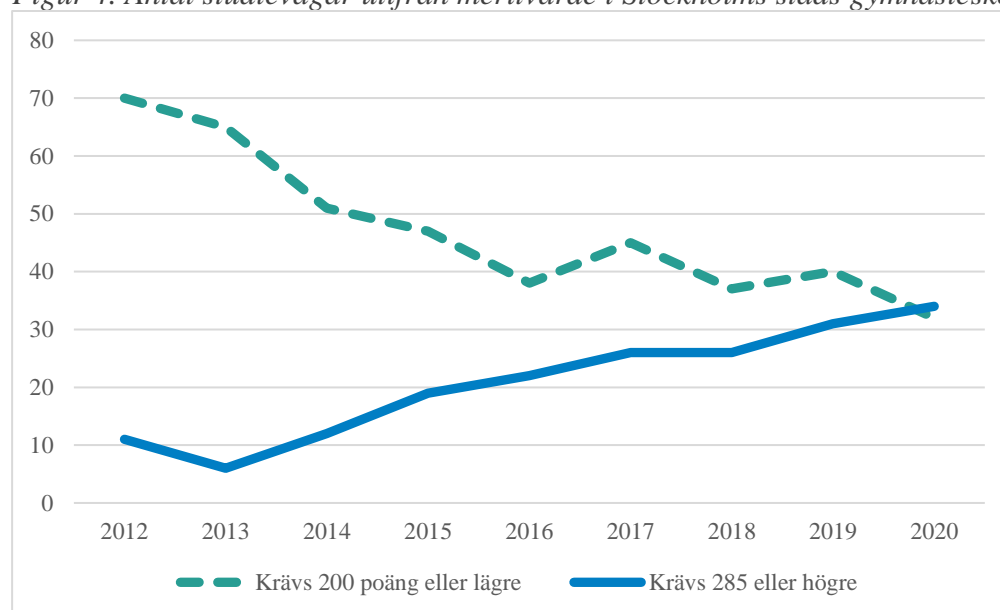
Tabell 3. Antal gymnasieelever inom Stockholms stad per utbildning.

	Stockholms kommunala skolor		Stockholms elever i fristående skolor	Stockholms elever i annan kommunal skola
	Stockholms elever	Folkbokförda i annan kommun		
Högskoleförberedande program	9 000	5 400	9 400	2 500
International Baccalaureate	170	100	170	20
Yrkesprogram	800	900	2 300	500
Riksrekryterande utbildningar	30	30	30	40
Introduktionsprogram	1 300	200	1 200	150
Gymnasiesärskola	230	100	140	40
<b>Totalsumma</b>	<b>11 500</b>	<b>6 700</b>	<b>13 200</b>	<b>3 200</b>

 Källa: UEDB 2020.<sup>3</sup>

Samtidigt som staden ansvarar för gymnasieutbildning för stockholmseleverna, ökar konkurrensen om platser i Stockholms stads egna gymnasieskolor. Antal möjliga studievägar utifrån meritvärde har minskat för elever med lägre meritvärden. Fler utbildningar kräver höga meritvärden vilket åskådliggörs i nedanstående figur. Eftersom Stockholms stads nuvarande planerade byggprojekt innebär att kapaciteten byggs ut i lägre takt än behoven ökar, kommer utvecklingen mot allt högre krav för att få plats vid en av stadens skolor troligen att fortsätta de närmaste åren.

Figur 4. Antal studievägar utifrån meritvärde i Stockholms stads gymnasieskolor.



<sup>3</sup> I tabell 3 skiljer sig antal elever i stadens egna skolor 2020 något från det som redovisades i tabell 1. Anledningen är att tabell 3 bygger på en avläsning av antal elever i UEDB hösten 2020 medan tabell 1 baseras på en prognos för 2020.

## 2.5 Ekonomiska förutsättningar

Förvaltningens ekonomi för lokaler påverkas av hyreskostnader och investeringar men även fyllnadsgrad och utbildningsutbud. Vidare påverkar också den gemensamma prislista för nationella program som gäller i regionen eftersom den styr hur mycket resurser staden får in för elever från andra kommuner.

### Interkommunal ersättning

I avtalet för gymnasierregionen ingår en gemensam prislista för nationella program samt en modell för resursfördelning och strukturtillägg. Basen för programpriserna är uppdelade i sju kostnadslag: undervisning, lokaler, lärverktyg, skolmåltider, skolhälsovård, resor och administration/övrigt. Kommunerna beslutar årligen om en justering av programpengen för respektive utbildning efter förslag från Storstockholms styrelse. Modellen för uppräknings av programpriser består av två delar: beräkningsunderlag som tas fram enligt senast kända statistik för kostnadsutvecklingen samt en gemensam politisk bedömning där hänsyn kan tas till kommunernas ekonomiska läge och gemensamma politiska prioriteringar.

Det är en ekonomisk risktagning för en kommun att investera i gymnasieskolor givet gymnasiemarknadens komplexitet samt ökade lokalkostnader, och i dagsläget saknas incitament för kommunerna. Ofta överskuggar ekonomiska målsättningar målet om att säkerställa ett tillräckligt utbud för samtliga elever i regionen. Det finns ett fåtal kommuner som har större utbyggnadsplaner. Samverkansavtalet behöver kompletteras med styrmedel som stimulerar utbyggnad av gymnasieplatser.

Förvaltningen utvärderade gymnasierregionen 2015 på uppdrag av kommunfullmäktige i stadens budget. Utvärderingen visar att det inte är någon större skillnad om Stockholms stad begränsar samverkansavtalet genom att utesluta nationella högskoleförberedande program från avtalet jämfört med att helt och hållet lämna avtalet. Om Stockholms stad lämnar samverkansavtalet leder det till ökad tillgång på platser i stadens kommunala skolor för elever folkbokförda i Stockholms stad. Men även undanträngningseffekter; elever folkbokförda i Stockholms stad skulle få minskad tillgång till fristående skolor i och utanför kommunen samt till skolor i andra kommuner.

## 3. Planering 2022 – 2040

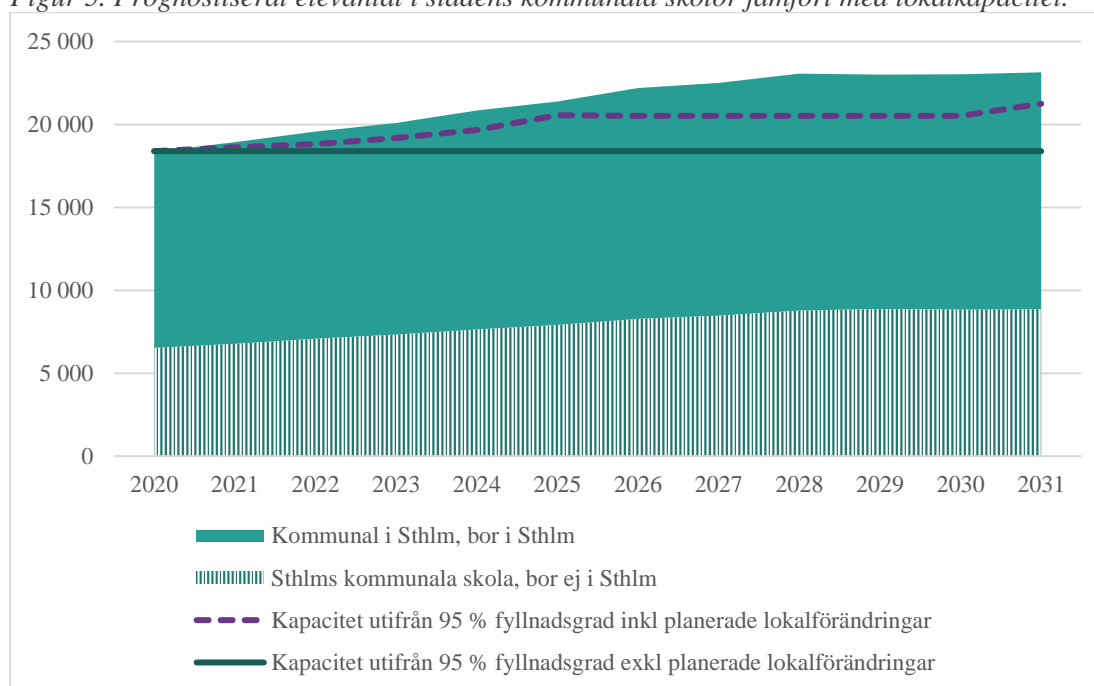
Förvaltningen bedömer att 4 800 nya gymnasieplatser, varav 2 700 nya platser för stockholms elever, behövs i Stockholms stads skolor fram till år 2031 utifrån prognosunderlag och elevernas val- och antagningsmönster, lokalkapacitet och förvaltningens fyllnadsgrad. Om fristående skolor och andra kommuner inom regionen expanderar fler än 6 000 platser, varav 4 300 går till stockholms elever, kan förvaltningen planera färre platser än framskrivningen prognostiserar.

Staden har cirka 3 000 nya gymnasieplatser i planeringen vilket är 1 800 färre än behovet enligt framskrivningen fram till år 2031. En effekt är att andra kommuner och fristående skolor behöver utöka antalet platser med 1 800 fler platser än i stadens framskrivning, vilket skulle kräva totalt 7 800 nya platser i andra huvudmäns skolor under perioden.

Samplaneringen inom ramen för Storsthlm behöver utvecklas för att regionens huvudmän tillsammans ska kunna tillgodose behoven.

En konsekvens av den åtstramade planeringen är att stockholmselever kan trängas undan och komma att behöva pendla ut från staden. Denna utveckling syns redan i dagens elevsammansättning. Jämfört med förra läsåret har andelen stockholmselever i Stockholms kommunala gymnasieskolor minskat med 2 procentenheter. Samtidigt har fler stockholmselever fått plats i gymnasieskolor utanför kommunen. Konkurrensen på stadens skolor har även ökat (se kapitel 2.4).

Figur 5. Prognostiserat elevantal i stadens kommunala skolor jämfört med lokalkapacitet.



### 3.1 Planerade lokalförändringar

De nya platserna i stadens egna gymnasieskolor åstadkoms genom cirka 1 600 platser på nybyggda skolor och cirka 1 400 platser genom om- och tillbyggnader av befintliga skolor. För sammanställning av större planerade byggprojekt se tabell 4.

Den planerade grundskolan i Hagastaden är osäker vilket medfört att den planerade gymnasieskolan behöver omprövas. Kapacitet och tidplan för gymnasieskolan kan därför förändras. Skolan kommer att boka tider i idrottsförvaltningens planerade hall.

Kv. Drivhuset (tidigare Enskede gårds gymnasium) byggs om och underhålls under 2021 för skolstart hösten 2022. Gymnasiet kommer att fyllas under tre års tid utifrån färdigställda lokaler och grundskolans högstadium kommer att flyttas till lokalerna till hösten 2024. Både den nya gymnasieskolan i Slakthusområdet och den nya gymnasieenheten i Kv. Drivhuset kommer att boka tider i idrottsförvaltningens planerade hall i Slakthusområdet.

Möjligheterna att komplettera Lindeparkens gymnasiesärskola i byggnaden Skärholmens gymnasium kommer att utredas. Det pågår byggnation intill skolan och delar av ytorna kan inte användas under kommande år. Förvaltningen hyr enbart hus B och ledig kapacitet ökar när Midsommarkransens filial flyttar tillbaka till huvudskolan till hösten 2023, när grundskolan lämnar huvudskolans lokaler.

Lokaler i Kärrtorps gymnasium förutsätts fortsatt vara uthyrda. Nuvarande hyresavtal löper ut 31 juli 2023 och förvaltningen ser över det framtida behovet av byggnaden.

Spånga gymnasiums tropikhus är i behov av omfattande renovering och förvaltningen ska fastställa en åtgärdsplan. Endast en preliminär utredningskostnad är budgeterad 2021.

SISAB utreder underhållsbehov gällande Stockholms Hotell- och restaurangskolas lokaler.

Tabell 4. Sammanställning över större planerade byggprojekt på stadens gymnasieskolor, 2021-01-01.

Huvudsakligt syfte	Skola	Syftemål	Kapacitetsförändring	År	Nämndbeslut*
Underhåll	ISSR	Kök Matsal Evakuering	0	2023	G 2020-03-12
	Södra Latins gymnasium	Kök Matsal	0	2023	
	Thorildsplans gymnasium	Kök Matsal Kapacitet	+200	2024	I 2021-03-18
	S:t Eriks gymnasium	Kök	0	2025	
Nya skolor	Slakthusområdet	Kapacitet	+800	2025	U 2020-08-27
	Idrottshall Konradsberg	Idrottskapacitet	0	2025	U 2020-08-27
	Hagastaden	Kapacitet	+780	2031	U 2019-08-29
Om- och/eller utbyggnad	Kungsholmens västra gymnasium	Kapacitet	+200	2021	G 2018-10-25
	Spånga gymnasium, Hästa gård	Anpassning	0	2021	
	STFG	Kapacitet gy-särskola	70	2021	
	KSB/Bernadottegymnasiet	Förlängd inhyrning	0	2021	IH 2021-03-18
	Kv. Drivhuset	Kapacitet gr/gy	+600	2022–24	I 2020-11-19
	Bromma gymnasium	Kök Matsal Kapacitet	+350	2022–23	G 2020-04-23
	Midsommarkransens gymnasium	Kapacitet	+120	2023	
Avveckling	Stockholms byggtkniska gymnasium	Minskat utbud	-32	2021	2019-12-12
	Globala gymnasiet	Tidsbegränsat bygglov	-40	2023	
	Kungsholmens gymnasium	Tidsbegränsat bygglov	-40	2026	
<b>Totalsumma</b>			<b>3 008</b>		

\*U=utredningsbeslut UTBN, I=inriktningsbeslut UTBN, G=genomförandebeslut UTBN, IH=inhyrningsmedgivande UTBN.

Utöver att generellt öka antalet gymnasieplatser i staden behöver förvaltningen säkerställa:

- **Platser på introduktionsprogram**

Fristående skolors utökning av platser på introduktionsprogram har bidragit till att stockholmselevers behov hittills har tillgodosetts. Förvaltningen behöver bevaka utvecklingen av antalet obehöriga elever för att säkerställa tillgången på platser och kan på sikt behöva öka antalet platser för introduktionselever för att säkerställa

ansvaret som hemkommun. Befintliga skolors lokalkapacitet kan komma att förändras vid anpassat utbildningsutbud.

- **Lokaler för gymnasiesärskolan**

På nationella program tas elever från andra kommuner emot om hemkommunen inte erbjuder det sökta programmet, i annat fall antas elever i mån av plats. Elever med särskilda behov hamnar ofta inom hemkommunens ansvar. Förvaltningen ser behov av att utöka platser inom det individuella programmet och behöver utreda lokalisering.

- **Lokaler för verksamhet på uppdrag av Statens skolverk**

Platser ska erbjudas på riksrekryterande utbildning för svårt rörelsehindrade elever (RgRh). Särskilt verksamhetsstöd ges till dansarutbildning på Kungliga Svenska Balettskolan (KSB) och internationell gymnasial utbildning på International School of the Stockholm Region. Elevhem behövs för elever på både RgRh och KSB. Förvaltningen kommer inom närmsta året att behöva utöka elevhemsplatser för RgRh.

- **Fler idrottslokaler**

För gymnasieskolan är bristen på idrottslokaler störst på Kungsholmen. Utredningsbeslut är fattat för ny idrottshall på Konradsberg.

- **Planering för tidsbegränsade bygglov på stadens gymnasieskolor**

Paviljong på Thorildsplans gymnasium med bygglov till och med 2022-09-30 avvecklas i samband med pågående byggprojekt. Paviljong på Kungsholmens gymnasium med bygglov till och med 2021-08-14 ansöks om förlängning till hösttermin 2026. Paviljong på Globala gymnasiet med bygglov till och med 2021-08-14 ansöks om förlängning till hösttermin 2023.

- **Evakueringslokaler**

ISSR behöver evakueras inom pågående underhållsprojekt. Midsommarkransens gymnasium (inklusive tidsbegränsad paviljong som grundskolan planerar att lämna) och Skärholmens gymnasium kommer att utredas som alternativ. SISAB har inte redogjort för några ytterligare evakueringar utöver redan nämnda, de närmaste åren.

### **3.2 Bedömd hyreskostnadsutveckling**

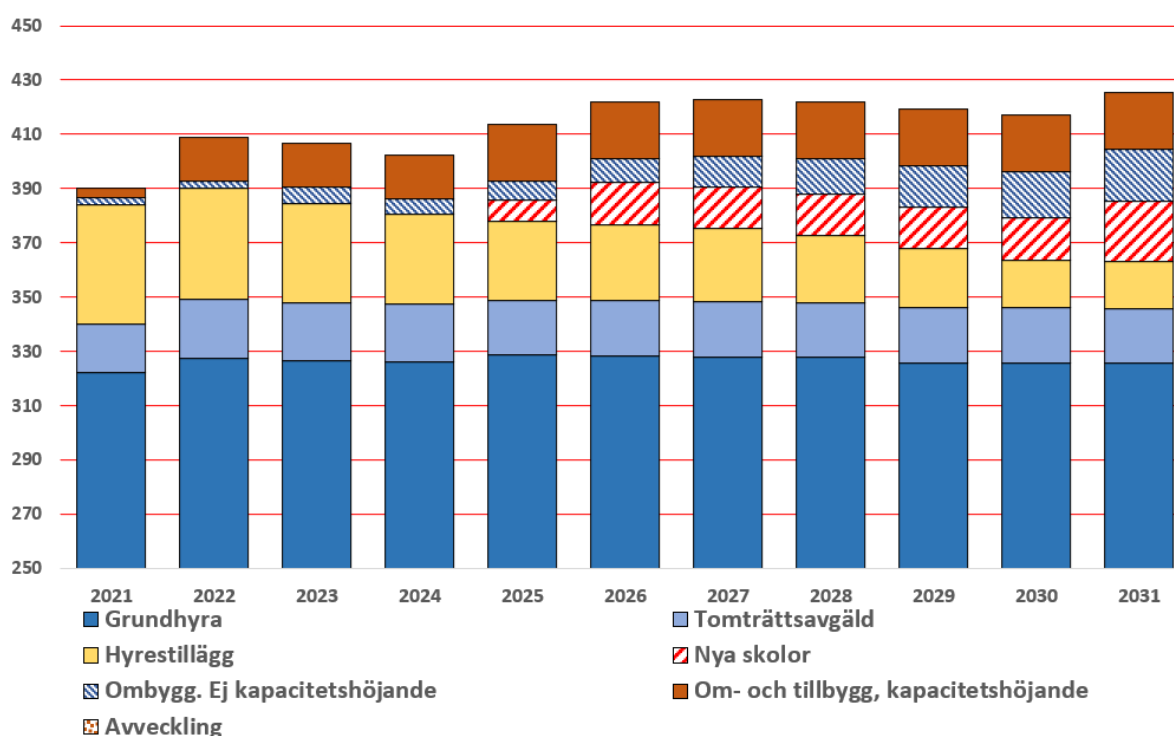
Förvaltningens ekonomi för lokaler påverkas av hyreskostnader och investeringar men även fyllnadsgrad och programutbud. De kostnader som nämns i kapitlet utgår ifrån dagens penningnivå. Det innebär att ingen hänsyn tagits eller antaganden har gjorts kring inflation, index eller ränta i kalkylering av årshyror. Hyreskostnaden per elev baseras på att utbyggd kapacitet har en fyllnadsgrad om 100 procent.

Gällande gymnasieskolans expansion behöver regionens samarbete utvecklas för att kommunerna tillsammans med fristående aktörer ska klara att tillhandahålla gymnasieplatser till det ökande antalet ungdomar i regionen. Ekonomiska incitament som styrmedel inom regionen kan bidra till att stimulera expansionen.

I samband med ökade investeringar ökar även årshyrorna för förvaltningen. Gymnasieskolans hyror är relativt stabila, se figur 6. Två nya skolor och ett fåtal om- och tillbyggnadsprojekt ger 62 mnkr/år mer årshyror varav närmare 9 mnkr gäller en ny idrottshall. Det motverkas av en minskning med 32 mnkr/år av befintliga hyrestillägg och uppsägning av Stockholms Byggtkniska gymnasium från och med 2021.

Årshyrorna för lokalerna, inklusive timhyrning av idrottshallar men exklusive indexering, kommer att öka fram till och med 2027 för att därefter ligga på ungefär samma nivå. Beräkningarna baseras på samma nominella internränta som 2021, 0,5 procent, och att omförhandlade hyresvillkor med privata hyresvärdar blir oförändrade.

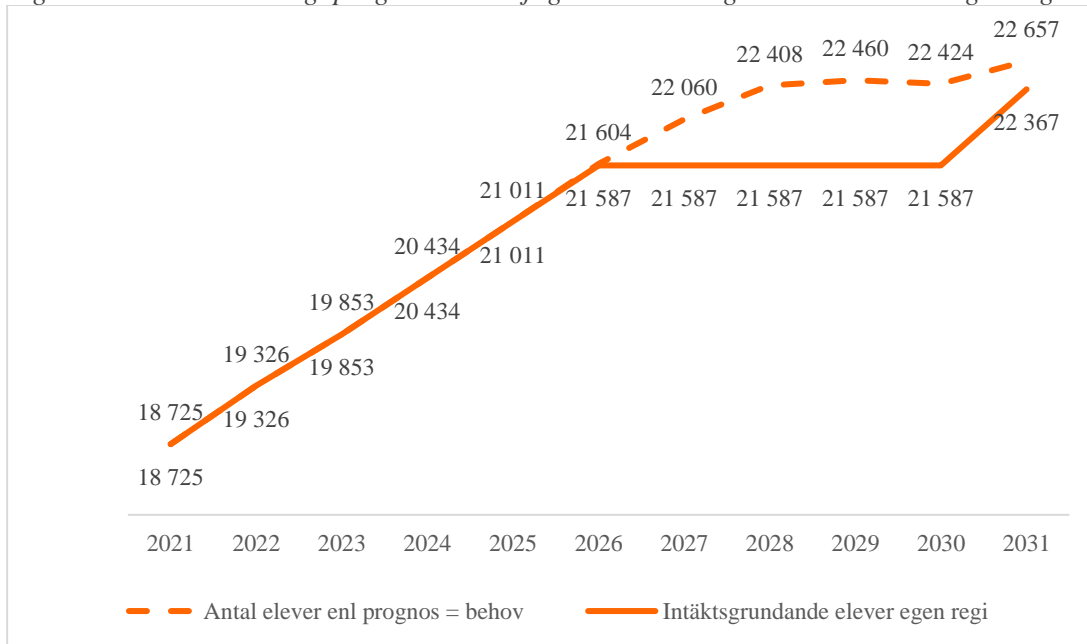
Figur 6. Gymnasieskolans hyreskostnadsutveckling i miljoner kronor 2021–2031.



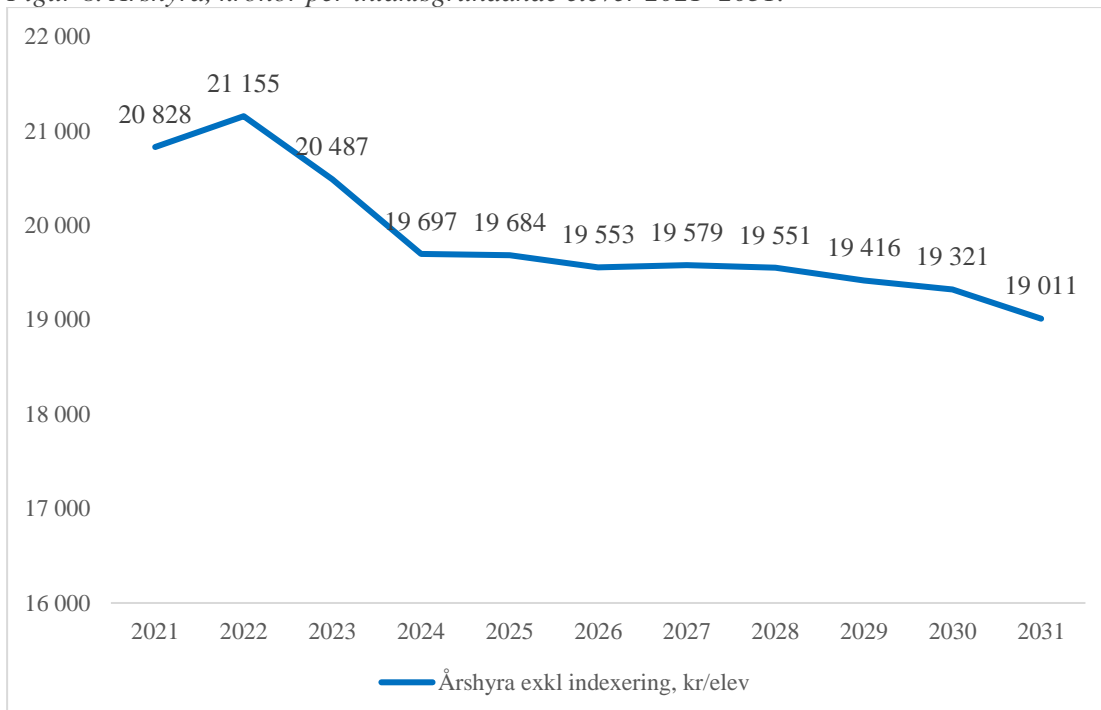
Befintlig grundhyra avser skolor som ägs av SISAB eller andra fastighetsbolag inom staden. Kontrakt med privata hyresvärdar löper ut under perioden och behöver omförhandlas. Ombyggnationer som inte är kapacitetshöjande baseras på nu kända omständigheter som kan vara underskattade. Det avser bland annat verksamhetsanpassningar i samband med underhåll. Slutligen påverkas årshyran av om- och tillbyggnationer vid befintliga skolor samt två nya skolor.

Finansieringen av den egna regins lokaler kommer från intäkter för de elever från Stockholm och andra kommuner som erbjuds plats i stadens skolor. Nuvarande planering är otillräcklig för det förväntade antalet elever, vilket framgår av figur 7 där behovet av platser i egen regi enligt prognosen ställs mot det antal elever som faktiskt får plats i verksamheten (intäktsgrundande elever).

Figur 7. Antal elever enligt prognos och möjligt antal intäktsgrundande elever i egen regi.



För att skapa en bild av möjligheten att finansiera hyrorna med elevintäkter redovisas i figur 8 hyreskostnad per intäktsgrundande elev.

 Figur 8. Årshyra, kronor per intäktsgrundande elever 2021–2031.<sup>4</sup>


<sup>4</sup> Det intäktsgrundande antalet elever i egenregins skolor beräknas som ett genomsnitt av förväntat antal elever på vårterminen och höstterminen respektive år. Både stockholmselever och elever från andra kommuner i Stockholms stads skolor ingår. Antalen skiljer sig något från de elevantal avseende respektive års hösttermin som ligger till grund för behovsberäkningarna. Årshyrorna redovisas exklusive indexering.

Minskningen av hyran per elev i gymnasieskolan är en kombination av hur årshyror och antalet gymnasieelever förändras under perioden. I inledningen av perioden ökar elevantalet snabbare än hyrorna vilket leder till sjunkande hyreskostnader per elev. Från 2026 kan den egna regionen inte ta emot fler elever och därmed börjar hyreskostnaden per elev minska i lägre takt.

Med en planering som gör att stadens kapacitet motsvarar de behov som förväntas skulle hyreskostnaderna öka, men också antalet elever. Effekten på hyreskostnaden per elev av en sådan anpassning är därmed osäker.