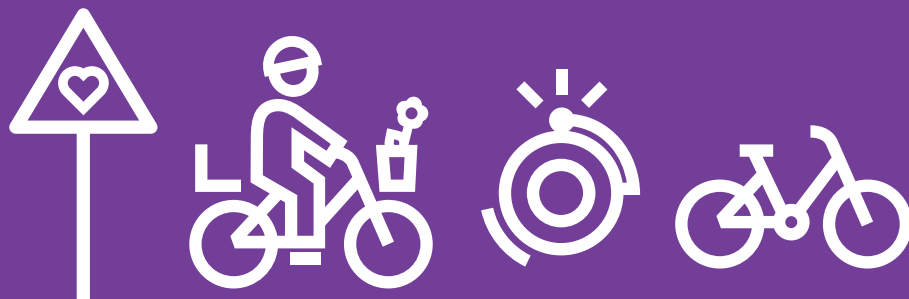


Tenstaplan

Motiv till pollare

Slutleverans



Mars 2021

Uppdrag

Tenstaplan - Motiv till pollare, 310696

Titel på rapport:

Tenstaplan- Motiv till pollare

Datum:

2021-03-30

Medverkande

Beställare:

Stockholms stad, Trafikkontoret

Kontaktperson:

Linnea Svärd, trafikhandläggare, trafikkontoret

Sabine Saracco, projektledare, extern

Medverkande:

Per Eklöf, Projektledare och bitr. säkerhetsskyddssamordnare

Konsult:

Tyréns AB

Uppdragsansvarig:

Marlene Sjödin

Trafikplanerare

Medverkande:

Filippa Grufvisare

Trafikplanerare

Ulf Roslund

Teknikansvarig gata

David Edeblom

Teknikansvarig ledningar

Kvalitetsgranskare:

Jonas Frejd

Trafikplanerare

Revideringar

Revideringsdatum:

2021-03-30

Version:

Utkast 2.0

Initialer:

MSO

Innehållsförteckning

Sammanfattning	5
Inledning	6
Bakgrund och syfte.....	6
Utredningens omfattning	6
Genomförande.....	6
Planeringsunderlag och parallella projekt	7
Framkomlighetsstrategin	7
Gångplan.....	7
En stad för alla	7
Planera för gående	7
VGU - utrymmesbehov	7
Trafikreglering vid pollarprojekt och andra rörliga tillträdes hinder	7
Skydd mot fordonsattacker.....	7
Projekt Trafikhinder Järva	7
Projekt med trygghetsmedel	8
För ett tryggare och säkrare Stockholm.....	8
Nulägesanalys.....	9
Målpunkter	9
Rörelser vid Tenstaplan	10
Leveranser och transporter.....	11
Parkering.....	12
Fastighetsgränser och ägandeförhållanden	12
Drift och underhåll.....	12
Ledningar	12
Reglering och dispenser.....	12
Problembeskrivning	13
Konsekvensutredning	14
Förslag till åtgärder	15
Pollare	15
Åtkomst.....	17
Ledningar	17
Slutsatser.....	18

Sammanfattning

I Tensta centrum finns problem med att motorfordon, ofta tung trafik, kör in på gångytorna trots att det råder förbud mot motorfordonstrafik. Fordonen tar sig in till Tenstagången via rampen och gångvägarna på Tenstaplan.

Projektets syfte är att bidra till ökad säkerhet och trygghet på Tenstagången genom att installera hinder, i form av fasta och rörliga pollare, på Tenstaplan.

Inom ramen för uppdraget har trafiksituationen på Tenstaplan upp till Tenstagången beskrivits. Det har även tagits fram en konsekvensanalys över hur verksamheter i Tensta centrum påverkas av åtgärden samt förslag på placering av pollare.

Den otillåtna trafiken består idag av varuleveranser och besöks trafik till verksamheter samt torghandelns parkering av fordon. De verksamheter som idag har tillåtelse att köra in på Tenstagången är drift- och underhåll, räddningstjänst och torghandeln för på- och avlastning av varor.

Förslag på placering av pollare är enligt följande. På rampen kommer en höj- och sänkbar pollare placeras. Vid gångvägarna intill muren och studenthuset föreslås fasta pollare. Den fasta pollaren på gångvägen längs muren placeras i höjd med terrasseringen för att omöjliggöra att fordon ska kunna smita förbi. Den fasta pollaren intill studenthuset placeras väl synlig från vändplanen för att inte locka bilister att försöka köra in via gångvägen.

Utredningen har kunnat identifiera några aktörer som fortsatt behöver ha åtkomst att framföra motorfordon på Tenstaplan och Tenstagången.

Dessa är:

- Blåljusverksamhet
- Drift- och underhållsfordon
- Särskilda leveranser och transporter till vårdcentralen
- Torghandlarna



Figur 1. Kartan illustrerar var Tensta är placerat i förhållande till Stockholms innerstad.

Inledning

Bakgrund och syfte

I Tensta centrum finns problem med att motorfordon, ofta tungtrafik, kör in på gångytorna trots att det råder förbud mot motorfordonstrafik. Fordonstrafiken utgör en säkerhetsrisk då mycket folk vistas på gångytorna och förväntar sig inte att möta några fordon. Det är via Tenstaplans och Tenstagångens trafik som tar sig in till centrum.

Projektets syfte är att bidra till ökad säkerhet och trygghet på Tenstagången genom att förhindra obehöriga fordon att köra på gångytorna i centrum.

Utredningens omfattning

Denna utredning ska beskriva trafiksituationen invid Tenstaplans och längs Tenstagången, se över vilka behov av transporter som finns och föreslå åtgärder för att minska den olovliga trafiken i området. Detta genom att investera i fysiska trafik hinder vid Tenstaplans; två fasta pollare på gångbanorna och en rörlig pollare på Tenstaplans.

Utredningen ska visa hur situationen med trafik från Tenstaplans upp till Tenstagången ser ut idag. Den ska även innehålla en konsekvensanalys samt förslag på placering av pollare.

Genomförande

Under arbetets gång har platsbesök genomförts. Det har även förts samtal med polis, stadsdelsförvaltningen samt drift- och underhållsenheten. Några fastighetsägare/verksamhetsutövare har kontaktats per telefon för att klargöra deras transportbehov. Rapporten sammanfattar nuläget, problembeskrivningen, konsekvensanalys och förslag till åtgärder.

En översyn av hur pollarna kan komma att påverka eventuella ledningar och konstruktioner ska även göras.

Utredningen kommer att beaktas vid framtagandet av bygghandling för pollarna på platsen.



Figur 2. Översikt över utredningsområdet i Tensta, vid Tenstaplans.

Planeringsunderlag och parallella projekt

Utredningen av Tenstaplan och Tenstagången utgår från Stockholms stads planeringsunderlag och riktlinjer samt några andra riktlinjer för branschen. Nedan listas de underlag som används i arbetet, samt parallella utredningar som kan komma att påverka denna utredning.

Framkomlighetsstrategin

Stockholm växer och befolkningen ökar. Tillväxten innebär att fler människor ska transporteras på stadens gator och spår, utan försämrad kvalitet. För att möjliggöra utvecklingen tydliggör Framkomlighetsstrategin hur yteffektiva och miljövänliga transportslag ska prioriteras.

Gångplan

Syftet med gångplanen är att beskriva den nuvarande situationen för Stockholms fotgängare, presentera en målbild för ökad gångvänlighet i Stockholm och en handlingsplan för stadens arbete med gångfrågor under åren 2015–2020. De övergripande målen är att stadens offentliga rum ska ge bättre förutsättningar för alla invånare och besökare att kunna, vilja, veta och våga gå. Handlingsplanen innehåller tio åtgärder som bidrar till att uppfylla ett eller flera av dessa fyra nyckelord.

En stad för alla

En tillgänglig och användbar miljö skapar förutsättningar för full delaktighet i samhällslivet och jämlikhet i levnadsvillkoren. Det är också en förutsättning för ökad självständighet och självbestämmande för personer med särskilda behov. Handboken är till för att utforma en tillgänglig och användbar miljö för alla.

Planera för gående

I stadens gångplan beskrivs hur Stockholms stad ska arbeta och planera för att bli en mer gångvänlig stad. Utifrån den och de nyckelord som presenteras där har planeringsstödet planera för gående arbetats fram. Syftet med planera för gående är att konkretisera gångplanens mål och vision om att öka framkomligheten för och antalet fotgängare i Stockholms stad.

VGU - utrymmesbehov

VGU - Vägars och gators utformning (2015) är avsedd att användas som stöd vid utformning av gator. Inom ramen för detta projekt har utredningen tagit stöd kring vilka utrymmesbehov som krävs vid uppförande av pollare.

Trafikreglering vid pollarprojekt och andra rörliga tillträdeshinder

Underlaget syftar till att beskriva olika trafikföreskriftsalternativ samt att belysa vilka effekter de har på önskad och oönskad trafik. Inom detta projekt används materialet som stöd för vilken förskrift som ska gälla på Tenstaplan.

Skydd mot fordonsattacker

Ett stödmaterial för ansvariga för utformning och förvaltning av offentliga utrymmen och byggnader, när det gäller överväganden och beslut rörande skydd mot fordonsattacker.

Projekt Trafikhinder Järva

Ett parallellt projekt inom Järva och stadsdelsområdet som syftar till att komma till rätta med otillåten fordonstrafik på gångstråk, torgytor, i parker och naturområden. Inom projektet kompletteras nuvarande bommar, cirka 250 stycken i Spånga-Tensta, med nya trafikhinder och på vissa platser kraftigare bommar samt implementera ett nytt digitalt låssystem. Insatserna sker i samverkan med Spånga-Tensta stadsdelsförvaltning, Trafikkontoret, Polisen och Fastighetsägare i Järva.

Projekt med trygghetsmedel

Trafikkontoret har ansökt om trygghetsmedel för två till intilliggande projekt i Tensta. Det ena projektet är vid Tenstaplan och syftar till att delvis återskapa platsen som den en gång var med träd och planteringar för att öka tryggheten och attraktiviteten på platsen. Det andra projektet syftar också till att förbättra tryggheten, men då vid Taxingegränd i den östra delen av centrala Tensta.

För ett tryggare och säkrare Stockholm

Trygghets- och säkerhetsprogrammet är stadens handlingsprogram för det olycksförebyggande arbetet, plan för extraordinära händelser och säkerhetsskyddsplan. Programmet utgör också stadens brottsförebyggande program genom att ge struktur och förutsättningar för det brottsförebyggande arbetet.

Programmet utgår från de nationella målen för säkerhet och bedrivs för att värna fyra övergripande områden. Individens trygghet och säkerhet, stadens funktionalitet, miljö och egendom samt grundläggande värden. Genom att värna dessa bidrar arbetet till att uppnå visionen om Stockholm som en socialt, ekonomiskt, ekologiskt och demokratiskt hållbar stad.



Nulägesanalys

I detta kapitel beskrivs dagens trafiksituation i Tensta centrum, hur trafikering, parkering och leveranser går till. Figuren intill visar de gator och torg som omfattas av utredningen.

Målpunkter

I Tensta centrum finns en rad olika verksamheter med olika transportbehov. Här finns till exempel vårdcentral, tandläkare, handel och mataffär, restauranger, moské, gym och medborgarkontor. Tunnelbanan har två separata upp- och nedgångar, en i vardera ände av centrum. Från centrum nås även bostäder intill Tensta allé via gång- och cykelvägar. Figuren intill visar målpunkter i Tensta centrum.

-  Bostäder
-  Vård, tandläkare
-  Köpcentrum
-  Tunnelbana
-  Parkeringsgarage
-  Moské



Figur 2. Orienteringskarta med målpunkter i Tensta centrum.

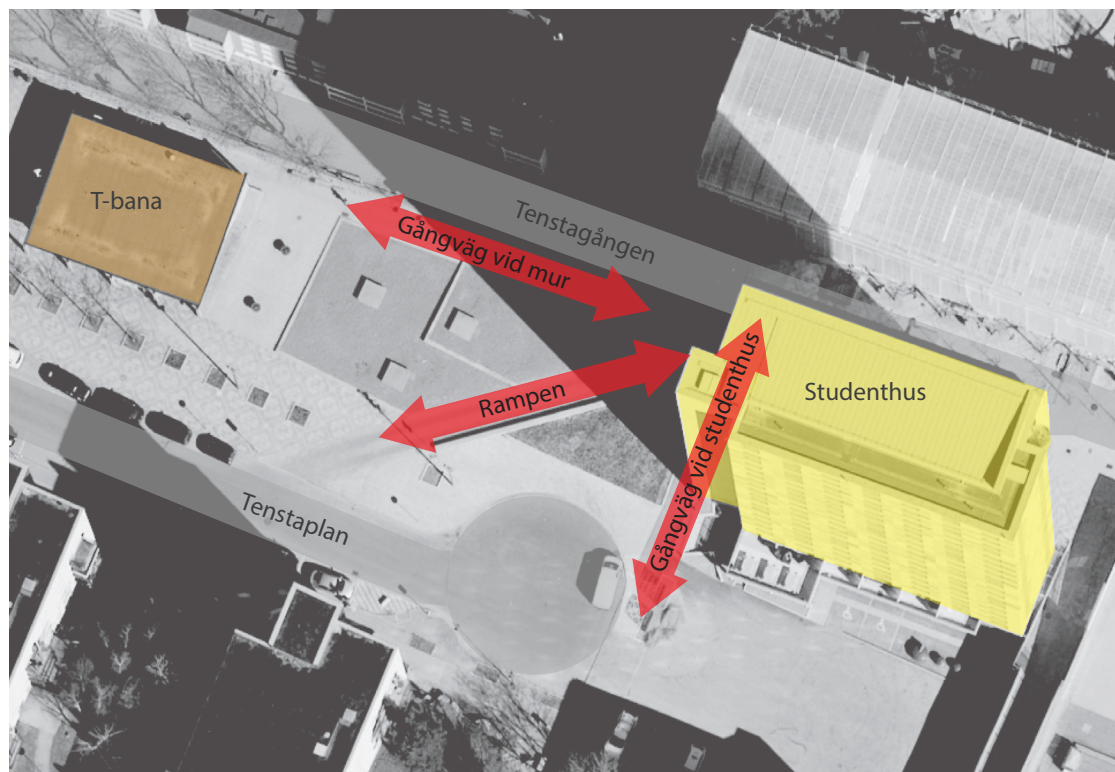
Rörelser vid Tenstaplan

Gång- och cykelväg finns från Tenstaplan, genom centrum och vidare på en bro över Tenstastråket. Motorfordonstrafik är förbjuden inom utredningsområdet.

Inom ramen för utredningen har två platsbesök genomförts för att studera hur rörelserna vid Tenstaplan ser ut. En vardag (fredag) mellan klockan 10.00 och 11.00 samt en helgdag (lördag) mellan kl 11.00 och 12.00. Båda dagarna var det fint väder, snö på marken och omkring -4 till -6 grader. Tiderna har valts efter Stadsdelsförvaltningens erfarenheter av när den otillåtna fordonstrafiken brukar vara som störst i centrum.

Utöver Tenstaplan rörde sig många längs Tenstagången. Dessa rörelser räknades dock inte vid platsbesöket då de inte ansågs påverka framkomligheten vid Tenstaplan. Ett fåtal cyklister syntes längs Tenstagången. Troligen är det fler cyklister i rörelse under sommartid.

Utifrån observationerna konstateras att Tenstaplan används flitigt av fotgängare, i båda riktningarna, för att nå handel och verksamheter samt tunnelbana. Flest fotgängare rör sig längs den norra gångvägen, intill muren, troligen för att den är genast till tunnelbanan. Trots förbudet mot fordonstrafik, är det flera som väljer att åka in med bil till centrum via Tenstaplan. I de flesta fall är det driftfordon som kör in via rampen på Tenstaplan, men även bilar från säkerhetsbolag samt skåpbilar som lämnar av paket inne på Tenstagången. Fullständig redovisning av rörelserna vid Tenstaplan finns i figur 5.



Figur 4. Här redovisas gångvägar vid Tenstaplan intill studenthuset och muren, samt rampen där möjlighet finns för motorfordon att ta sig in till Tenstagången.

	VARDAG KL 10-11			HELG KL 11-12		
	Bil in	Bil ut	Gående	Bil in	Bil ut	Gående
Rampen	6	6	22	3	5	13
Gångväg mur	-	-	27	-	-	35
Gångväg studenthus	-	-	-	-	-	4
TOTALT	12		49	8		52

Figur 5. Tabellen redovisar antal observerade rörelser vid genomförda platsbesök. "Bil in" betyder att fordonet åker i färdriktning mot Tenstagången från Tenstaplan, medan Bil ut betyder motsatt riktning.

Leveranser och transporter

De flesta aktörer inom utredningsområdet har tillgång till entréer och/eller lastkajer som möjliggör för leveranser och transporter, på andra platser än via Tenstagången. Det finns dock några undantag. Nedan beskrivs leverans- och transportmöjligheter för berörda fastighetsägare och verksamheter. Trots förbudet mot fordonstrafik i centrum sker det idag, i viss utsträckning, leveranser till flera verksamheter via Tenstagången.

Fastpartner

Köpcentret (Tensta centrum) har två lastkajer som möjliggör för leveranser. Dessa nås via parkeringsytorna öster och väster om byggnaden. Alla butiker och verksamheter i köpcentret har tillgång till lastkajerna.

Fastigheten snett mitt emot köpcentret har möjlighet till transporter och leveranser via ingång på baksidan, som nås via Tensta allé. Samtliga verksamheter som vårdcentral, tandläkare, moské och kommunkontor har tillgång till ingången.

Åke Sundvall

Tensta Torn, som innehåller studentbostäder, har möjlighet till transporter och leveranser från baksidan vid parkeringsytan som nås från Tenstaplan.

Svenska Bostäder

Svenska bostäder har fastigheter utmed Tensta allé och Tenstagången som inrymmer bostäder och verksamheter. Bostäderna utmed Tensta allé går att nå via Tensta allé. Bostäderna och verksamheterna på Tenstagången (alla utom en fastighet) går att nå via ingångar på baksidorna,

som nås från Tensta allé. Från dessa ingångar är samtliga leveranser och transporter tänkta att ske.

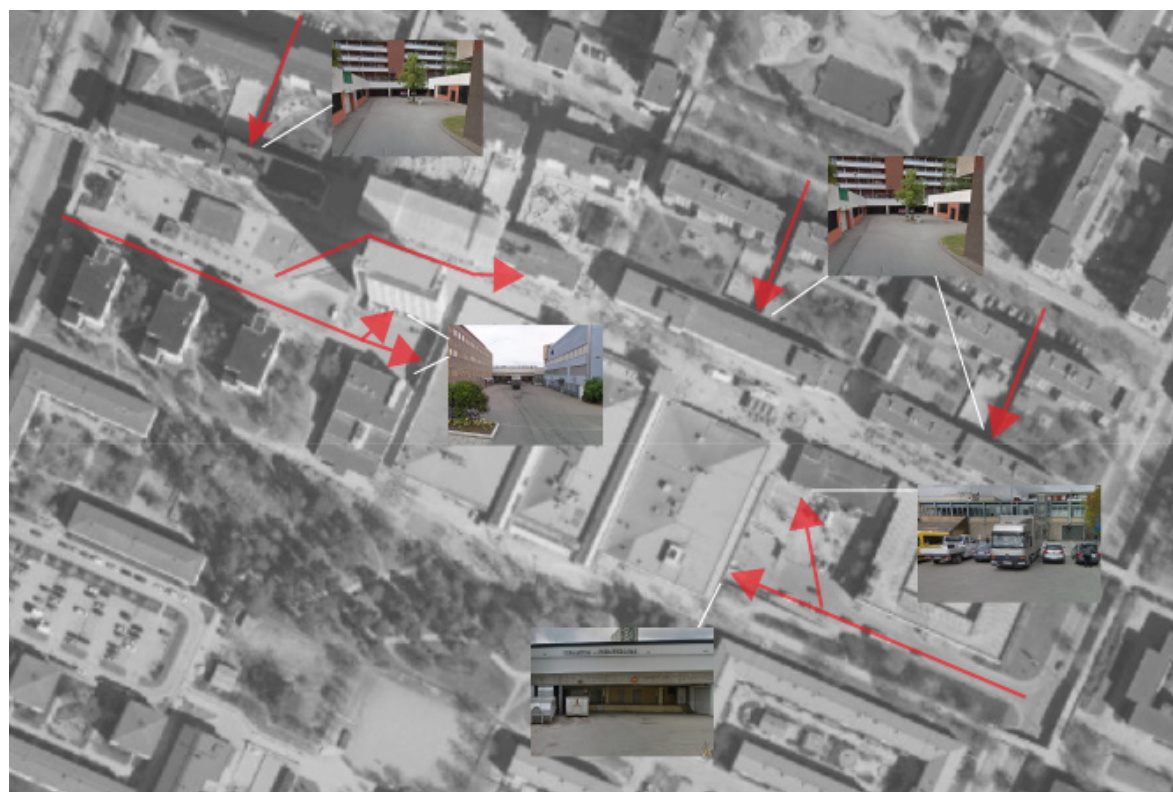
Det är enbart fastigheten på Tenstagången 22 - 30 som saknar ingång från baksidan. Fastigheten innehåller vårdcentral och växlingskontor och deras leveranser behöver stanna utanför centrum och antingen gå eller rulla med vagn sista sträckan. Vårdcentralen har dock vissa besökstransporter och särskilda leveranser med läkemedel som kör ända fram till entrén på Tenstagången.

SL

Vi har försökt kontakta SL, och även MTR som drifrar byggnaden, men inte lyckats. Vi bedömer dock att fastigheten, som har en upp- och nedgång till tunnelbanan i östra änden av Tenstagången, har möjlighet till leveranser och transporter via parkeringsytan bakom fastigheten, vid Taxingegränd.

Drift- och underhåll, torghandeln samt räddningstjänst

Dessa verksamheter kör alla in på Tenstagången via Tenstaplan, vilket är tillåtet.



Figur 6. Bilden visar leveransmöjligheter till de olika fastigheterna. Bild saknas på ingången vid Tenstagången till Svenska bostäders fastighet med vårdcentral och växlingskontor, de saknar ingång eller leveransmöjlighet från annat håll.

Parkering

Från Tenstaplan och in på Tenstagången råder förbud mot motorfordonstrafik. Besöksparkering sker i den stora parkeringsanläggningen som ligger öster om Tensta centrum, som nås via Taxingegränd. Längs Tensta allé finns tidsreglerad parkering.

Fastighetsgränser och ägandeförhållanden

Tensta centrum ägs till stora delar av en privat fastighetsägare som driver köpcentret medan resterande delar i stort är kommunala eller ägs av kommunala fastighetsbolag. En privat fastighetsägare äger studentbostadshuset. Stockholms stad är väghållare för Tenstaplan och Tenstagången.

Drift och underhåll

Stockholms stad sköter driften av torg, gångbanor och gator i området, även de ytor som ägs av privata fastighetsägare. I Tensta centrum används både stora och små driftfordon. Området driftas varje dag, året om. Stora fordon kommer in via rampen på Tenstaplan. Små fordon kommer förutom via rampen, även in via gångvägarna på Tenstaplan.

Ledningar

Enligt en samlingskarta för Tenstaplan finns ett antal olika ledningar och ledningsägare utpekade. Inom ramen för detta projekt har kontakt tagits med ledningsägare som kan komma att påverkas av projektets föreslagna åtgärder.

Reglering och dispenser

Vid Tenstaplan finns två lokala trafikföreskrifter vilka ger förbud mot att köra in på Tenstagången med motorfordon eller tung lastbil, med undantag för varutransporter till torghandel.

Enligt Trafikkontoret finns inga dispenser utdelade.

I övrigt är det tillåtet för driftfordon och räddningstjänst att framföra fordon på Tenstaplan och Tenstagången.



Figur 7. Ramp mellan Tenstaplan och Tenstagången där förbud mot motorfordon och tunga lastbilar gäller.



Figur 8. Fastighetsägare och väghållare som påverkas inom utredningen. Grön markering visar Svenska bostädernas fastigheter, röd markering visar Fastpartners, gul markering redovisar Studenthuset (SSSB) och orange tunnelbanans stationshus vilka ägs av SL. Den röda linjen redovisar att Stockholms stad är väghållare för Tenstagången och Tenstaplan.

Problembeskrivning

Problembeskrivningen bygger på observationer och intervjuer med stadens tjänstepersoner från trafikkontoret och stadsdelsförvaltningen, lokala polisen, fastighetsägare, föreningen Fastighetsägare i Järva samt hyresgäster.

Figur 9 visar en sammanfattning på karta av problem som förekommer och var dessa äger rum. Problemen beskrivs mer ingående i texten nedan.

Otillåten fordonstrafik, ofta tung trafik, förekommer på Tenstagången där stora mängder gående vistas. Denna fordonstrafik utgörs av leverans- och besöks trafik till framförallt lokaler längs Tenstagången. Personbilar och varutransporter på platser avsedda endast för gående utgör en stor trafiksäkerhetsrisk. Trafiken har lett till att medborgare upplever en stor otrygghet.

Motorfordon tar sig in på Tenstagången via Tenstaplan, trots förbud mot motorfordonstrafik. I dagsläget kör bilar upp längs rampen på Tenstaplan för att ta sig in i centrum. Problemet har funnits en längre tid och för några år sedan fanns en bom vid den nedre delen av rampen vid Tenstaplan. Detta resulterade dessvärre till att bilisterna hittade andra vägar in till centrum, exempelvis via gångvägarna vid muren och bredvid studenthuset. Andra vägar in till centrum har även dem haft trafik hinder för att omöjliggöra olovlig körning på Tenstagången. Dessa trafik hinder har dessvärre vandaliserats eller plockats bort av bilister som velat ha åtkomst. För att hindra bilister krävs därför åtgärder vilka inte kan förflyttas.

Markplattor på Tenstagången har skadats då tunga fordon har kört längs sträckan. Plattorna är ej dimensionerade för tunga fordon, åtminstone

inte i den frekvens som är idag.

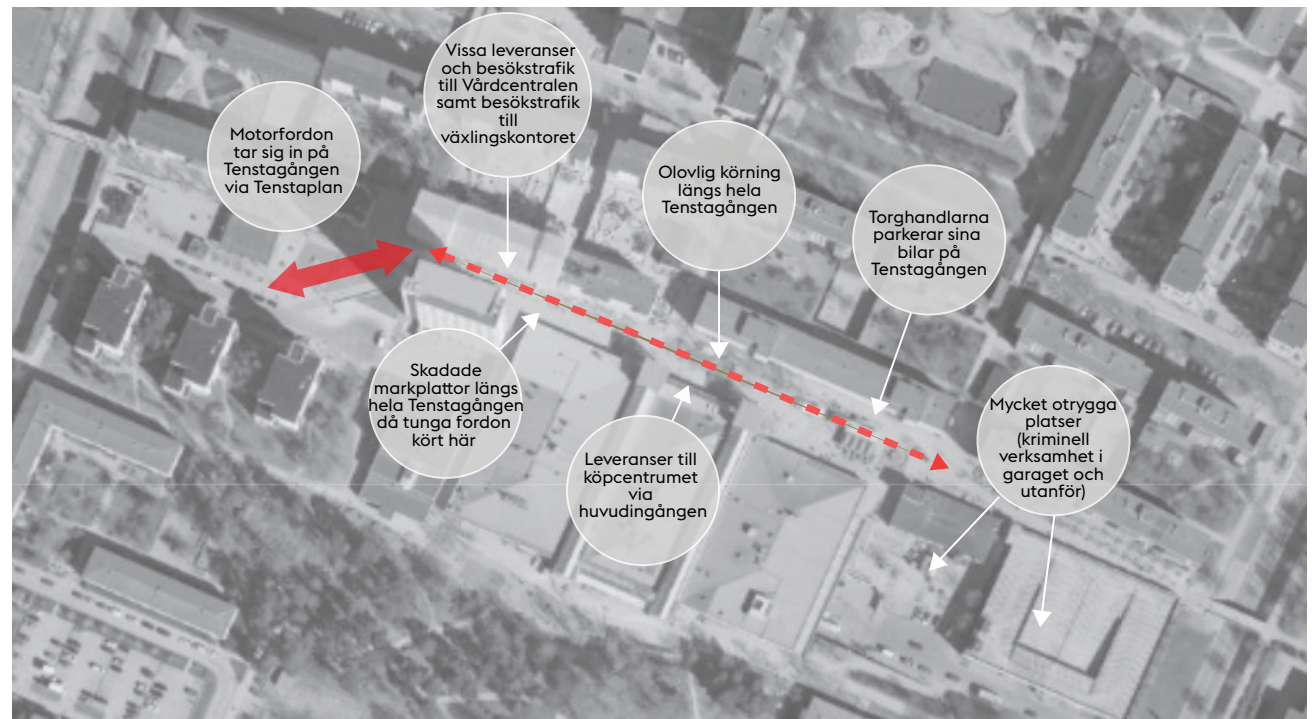
Torghandlarna kör in sina fordon på Tenstagången för att lasta av och på sina varor. Bilarna står sedan kvar på Tenstagången under dagen. Bilarna upplevs köra i för hög hastighet.

Det förekommer att leveranser till verksamheter i köpcentret sker via huvudentrén. Hyresgästerna uppmanas dock av Fastpartner att använda lastkajerna.

Hälsans vårdcentral har patienter och särskilda leveranser av medicin som behöver köra fram till dörren. Vårdcentralens lokaler har ingen annan åtkomst än via Tenstagången, varför vissa transporter och besöksparkering behöver ske på

Tenstagången för att uppnå tillgänglighetskrav. Det handlar om patienter som inte kan gå längre sträckor eller har handikapptillstånd. För medicinleveranserna handlar det om vissa, som inte får skakas, till exempel vaccinationer. Det händer att besökare till växlingskontoret ställer sina bilar på ytan framför vårdcentralen.

Parkeringsgaraget och intilliggande stora lastyta utomhus, som nås via Taxingegränd, är en mycket otrygg plats där det förekommer kriminell verksamhet. Polisen bekräftar att platsen är en av Stockholms farligaste och otryggaste. Det kan således vara en bidragande faktor till att varuleveranser till köpcentret inte alltid sker via lastkajerna.



Figur 9. Problembeskrivning på karta.

Konsekvensutredning

Konsekvensutredningen bygger på samtal och intervjuer med fastighetsägare, bostadsbolag och i vissa fall hyresgäster, i Tensta centrum. Syftet har varit att klargöra om verksamheter och bostäder påverkas när det installeras pollare på Tenstaplan, och vidare vilka som behöver fortsatt åtkomst till Tenstagången.

De som behöver åtkomst till Tenstagången med fordonstrafik är:

- Blåljusverksamhet
- Drift- och underhållsfordon
- Torghandeln
- Särskilda leveranser och transporter till Hälsans vårdcentral

Hälsans vårdcentral i Svenska bostäders fastighet har vissa läkemedelsleveranser, som inte får skakas, och därför levereras vid dörren samt patienter som inte kan gå längre sträckor eller som har handikapptillstånd. För att uppnå tillgänglighetskrav behöver vårdcentralen tillåta viss av- och påstigning samt besöksparkering på Tenstagången, då lokalen saknar åtkomst från annat håll.

Blåljusverksamheten behöver ha åtkomst till Tenstagången och Tenstaplan. Det gäller även för drift- och underhållsfordon som behöver drifta området varje dag, året om. Torghandeln behöver kunna lasta av och på sina varor inne på Tenstagången.

Inom utredningen har kontakt tagits med tillståndsenheten på Stockholms stad som har gett en första signal om att dessa borde få dispens för åtkomst till centrumet. De har inte uttalat sig huruvida vårdcentralen kan få dispens eller inte.

Alla övriga verksamheter och bostäder har möjlighet till transporter och leveranser via lastkajer eller entréer på parallella gator.

Nor City växlingskontor på Tenstagången 22 och tunnelbanehallen intill parkeringsgaraget är de aktörer som vi inte lyckats få tag på via varken telefon eller mail. Tunnelbanehallen bedömer vi dock ha möjlighet till leveranser via lastytan vid Taxingegränd. Frågan om Nor City växlingskontor har särskilda transporter som behöver köra fram till entréen på Tenstagången kvarstår. Lokalen saknar åtkomst från annat håll.

Nedan listas de aktörer som vi varit i kontakt med:

- Dario Flygberg (Fastpartner), 08-402 34 60
- Birgitta Lindström (Svenska Bostäder), 0771-318318
- Jonathan Berg (Fastighetsägarna i Järva), info@jarvafast.se
- Frank Carlsson (Lokalpolis Järva), 010-563 05 22
- Karima Djoumi (Hälsans vårdcentral), karima.djoumi@halsan.eu

Dessa har vi kontaktat men inte lyckats få tag på:

- Susanna Lemar (Åke Sundvall), 08-505 580 00
- Nor City växlingskontor, 08-36 21 32, norcity1996@gmail.com
- Fawwaz Asad (MTR), fawwad.asad@mtr.se

Förslag till åtgärder

I detta kapitel redovisas förslag på åtgärder för att minska problemen med olovlig körning vid Tenstaplan och Tenstagången.

Pollare

Placering

Projektet har sedan start syftat till att hitta rätt placering av pollare, undersöka vilka verksamheter och transporter som behöver ha åtkomst samt beskriva vilka konsekvenser en installation av pollare kan få.

Figur 10 redovisar tänkta placeringar av pollare vid Tenstaplan. På rampen kommer en höj- och sänkbar pollare placeras. VGU har krav om 1,8 meter mellan pollare, men då många mindre bilar är 1,6 meter breda skulle det möjliggöra för fortsatt olovlig fordonstrafik. Den höj- och sänkbara pollaren är därför placerad med 1,57 meter till en mur på ena sidan och ett högre kantstöd på den andra sidan. Måttet uppfyller krav om tillgänglighet.

Tidigt i utredningen studerades ett alternativ med två höj- och sänkbara pollare. Detta alternativ avfärdades dock då placeringen av dem innebar att däckena på fordon skulle köra över pollarna och vidare riskera att skada anläggningen.

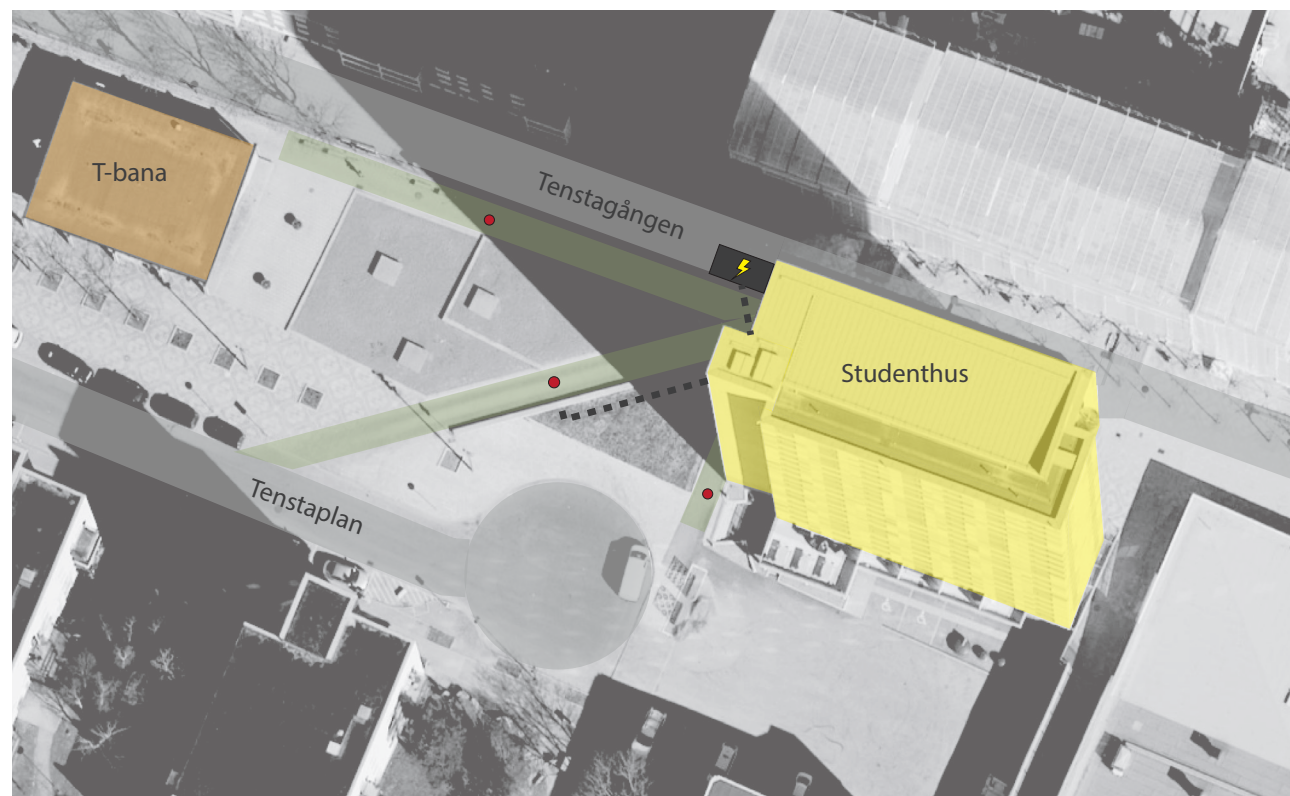
En höj- och sänkbar pollare mäter ca 1,7 meter under mark. En övergripande ledningskontroll har genomförts, och kontakt har tagits med ledningsägare för att säkerställa att placeringen inte kommer att påverka ledningar i området.

Vid gångvägarna intill muren och studenthuset föreslås fasta pollare. Dessa gjuts fast i ett betongfundament vilka mäter cirka 0,35 meter under mark. En bredd om 1,2 meter gångyta intill pollaren kommer att upprätthållas för att gynna framkomlighet och tillgänglighet.

Den fasta pollaren på gångvägen längs muren placeras i höjd med terrasseringen för att omöjliggöra att fordon ska kunna smita förbi. Den fasta

pollaren intill studenthuset placeras väl synlig från vändplanen för att inte locka bilister att försöka köra in där.

Pollarnas placering har stämts av med SLL och ledningsägare vilka har godkänt placeringen och bekräftar att deras anläggning/ledningar inte kommer att påverkas.



Figur 10 redovisar placering av pollare. En höj- och sänkbara pollare placeras på rampen. En fast pollare placeras intill studenthuset och en vid gångbanan längs muren. En elkabel föreslås dras från elskåpet vid Tenstagången via gräsytan jämte rampen, se sträckad linje.

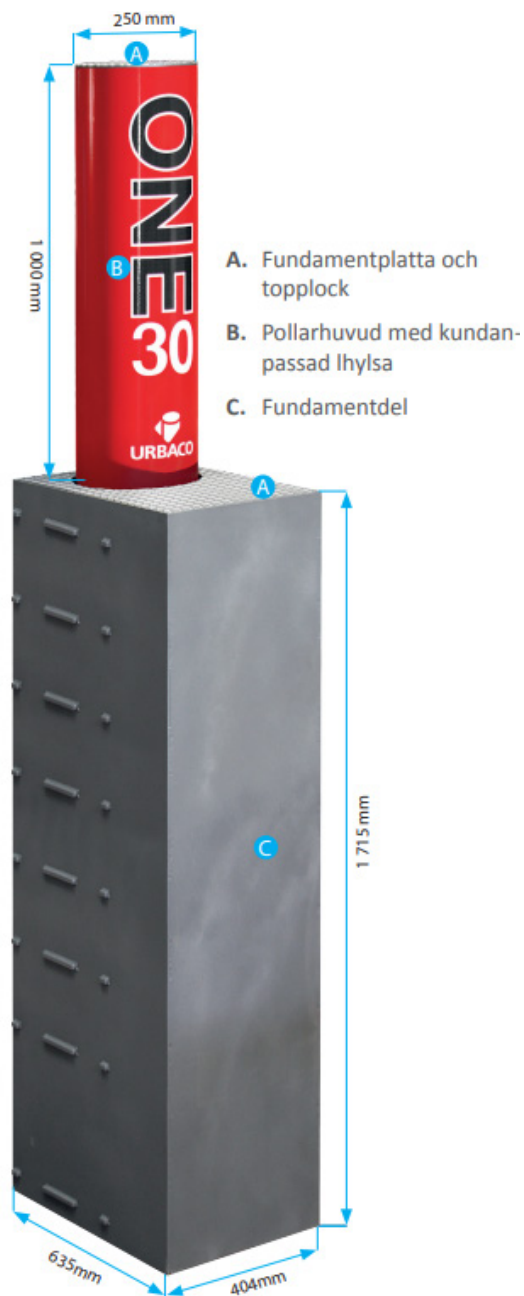
Typ av pollare

Den höj- och sänkbara pollaren föreslås vara av typen One30 Evo. En pollare av denna typ stoppar ett 7,5 ton tungt fordon med en hastighet av 48 km/h. För att pollarna ska ha ett enhetligt uttryck på platsen föreslås de fasta pollarna vara av typen G6 Evo.

Funktion

Blåljusverksamhetens nuvarande kommunikationssystem RAKEL ska användas för pollarna. Dessutom ska pollarna kunna styras från en driftcentral, dit det går att ringa och ange behov av åtkomst till Tenstaplan och Tenstagången. Driftcentralen kan sedan manuellt öppna pollarna om behov av åtkomst kan bekräftas. Driftcentralen ska även kunna se fordonen vilka efterfrågar åtkomst via en kamera.

Pollarna bör ha belysning och reflexer för att vara synliga för bilister och oskyddade trafikanter även under den mörkare delen av dygnet.



Figur 11 redovisar förslag på rörlig pollare, One30 Evo från Intergate.



Figur 12 redovisar förslag på fast pollare, G6 Evo från Intergate.

Åtkomst

Utredningen har kunnat identifiera några aktörer som fortsatt behöver ha åtkomst att framföra motorfordon på Tenstaplan och Tenstagången. Dessa är:

- Blåljusverksamhet
- Drift och underhållsfordon
- Särskilda leveranser och transporter till vårdcentralen
- Torghandlarna

Motivering för åtkomst

Blåljusverksamhet - behöver åtkomst till Tenstaplan och Tenstagången för att bland annat underlätta släckangrepp, omhändertagande vid sjukdomsfall och utryckning vid brott. Utryckningsfordon behöver i trängande fall inte följa föreskrivna trafikregler, dock krävs åtkomst för att kunna genomföra arbetet. Blåljusverksamhet bör ha åtkomst under alla tider på dygnet.

Drift och underhållsfordon - behöver åtkomst för att kunna underlätta framkomligheten, som exempelvis vid snöröjning eller sopning, för de som vistas i centrum. Dessa fordon bör ha åtkomst under alla tider på dygnet.

Vårdcentralen - behöver åtkomst vid särskilda transporter av personer med nedsatt rörelseförmåga eller särskilda varuleveranser. För att uppnå tillgänglighetskrav behöver vårdcentralen tillåta viss av- och påstigning samt besöksparkering på

Tenstagången, då lokalen saknar åtkomst från annat håll. Åtkomsten bör begränsas till vårdcentralens öppettider.

Torghandlarna - behöver åtkomst till Tenstagången för möjlighet till av- och pålastning av sina varor. Åtkomsten bör begränsas till tider då torghandeln är aktiv.

Ej behov av åtkomst

Butiker och verksamheter i Tensta centrum – dessa lokaler ska sköta leveranser via lastkajerna vid Tenstaplan och Taxingegränd. Här kan instruktioner/information framföras till åkerier, sopentreprenörer med mera via fastighetsägare av centrumverksamheterna, om behov finns.

Svenska bostäders fastigheter (alla utom den fastighet som vårdcentralen och växlingskontoret ligger i) och en av Fastpartners fastigheter längs Tenstagången har åtkomst via Tensta allé, och behöver därmed inte tillgång att köra längs Tenstagången.

Tunnelbaneanläggningen har åtkomst via Taxingegränd/parkeringsgaraget och Tenstaplan.

Studenthuset intill Tenstaplan har åtkomst utan att behöva köra via rampen.

Ledningar

Vid placering av pollare har ledningskartan beaktats. Enligt en översiktlig studie kommer inga befintliga ledningar att påverkas av pollarnas placering. Däremot kommer den fasta pollaren intill studenthuset att anläggas ovanpå en fjärrvärmekulvert. Kulverten ligger dock, enligt relationshandlingar, på cirka en meters djup och den fasta pollaren kräver ett schakt om cirka 0,4 meter. Det innebär att det inte kommer att påverka kulverten. Värmeslingor placeras runt varje pollare så att pollarna inte riskerar att frysa fast vid minusgrader.

Elförsörjning av pollarna föreslås ske via elskåp norr om rampen. Förslaget har stämts av med Ellevio som är elnätsägare samt ägare av elskåpet. Ledningen föreslås dras från elskåpet, korsa rampens köryta, för att sedan dras längs gräsytan sydöst om rampen. Därefter krävs en håltagning av muren för att nå elskåpen, vilket innebär att schakt längs rampens sträckning kan undvikas.

Ett alternativ till elanslutning kan utföras mot kabelstråk söder om rampen längs norra körbanan på Tenstagången. För att kunna ansluta där krävs dock ett nytt elskåp. Därför förordas det första alternativet om att ansluta mot befintliga elskåp norr om rampen.

Slutsatser

Projekt Trafikhinder Järva som installerar trafik hinder på platser med olovlig körning som gångstråk med mera, slutförs sommaren 2021. Efter installation av pollare på Tenstaplan borde därför inte trafiken flyttas till andra vägar då alla möjligheter till olovlig körning ska vara borttagna.

Anläggandet av åtgärder kommer, enligt Trafikkontoret, att genomföras av årsentreprenör. Detta medför att utredningen inte har studerat hur schaktning vid genomförandet kan komma att påverka intilliggande konstruktioner. Enligt Trafikkontoret kan årsentreprenör hantera detta på plats.

RAKEL är ett system som blåljusverksamheten använder för att exempelvis ha åtkomst till gator som väghållare satt upp väghinder på. Blåljusverksamheten har beslutat att systemet ska ses över och uppdateras. Därmed är det viktigt att installationen av den höj- och sänkbara pollaren inte "låser fast" vissa system. Den pollartyp som nu har valts innehar flexibilitet. Om systemet skulle ändras helt kommer endast en liten "dosa" behöva installeras till anläggningen för att det ska fungera, vilket är en enkel åtgärd att genomföra om så skulle behövas på sikt.

Lärdomar från tidigare projekt har dessutom visat att det är av vikt för blåljusverksamheten att provköra systemen innan de tas i drift och det blir skarpt läge.

Ett driftskåp för de höj- och sänkbara pollarna kommer att behöva anläggas i närheten likväl som elkabeln mellan elskåpet och de höj- och sänkbara pollarna. Detta kommer att beslutas inför genomförandet av åtgärderna, i samråd med årsentreprenör.

Det parallella projektet vid Tenstaplan, där syftet är att rusta upp platsen med träd och planteringar, kommer se över möjligheten att "täppa igen" den potentiella smitvägen över gräsmattan intill den fasta pollaren invid studenthuset. Detta för att minska risken att fordon smiter förbi pollaren på gräsytan intill.

Vid genomförandet ska hänsyn tas till att en möjlig, farbar väg ska finnas via Tenstaplan till Tenstagången. Detta för att inte omöjliggöra åtkomst för de verksamheter/aktörer som behöver åtkomst. Det är därför viktigt att göra en noggrann skedesplanering innan byggstart.

För de fordon som i utredningen bedöms ha behov av åtkomst till Tenstagången kan dispenser behövas. Blåljusverksamhet är undantagen i trafikförordningen vid räddningsinsats och uttryckning och kräver ingen dispens. Torghandlarna däremot kan ses som kontinuerliga transporter och bör enligt Tillståndsenheten på Trafikkontoret i dispens ingå i en lokal trafikföreskrift likt dagens reglering. Tillståndsenheten kan skriva dispenser för planerat underhåll, vilket kan bestå av fordon som behöver akuta dispenser, till exempel vid vattenläckor eller liknande. Särskilda transporter till vårdcentralen bör också lösas genom dispenser.

Om andra dispenser kommer att krävas på sikt bör Trafikkontoret informera fastighetsägare i centrum om att genomföra en ansökan hos Tillståndsenheten.

Intill vårdcentralen finns ett växlingskontor. Lokalen har inte åtkomst från annat håll än via Tenstagången. Under utredningsarbetet har försök till kontakt tagits, utan att lyckas. Här kan det alltså vara så att särskilda transporter har behov av åtkomst, men att detta får ses över i nästkommande skede.

