

Tillsyn i skyddade områden 2020

april 2021

start.stockholm

Tillsyn i skyddade områden 2020

Dnr: 2021-5914

Utgivare: Miljöförvaltningen

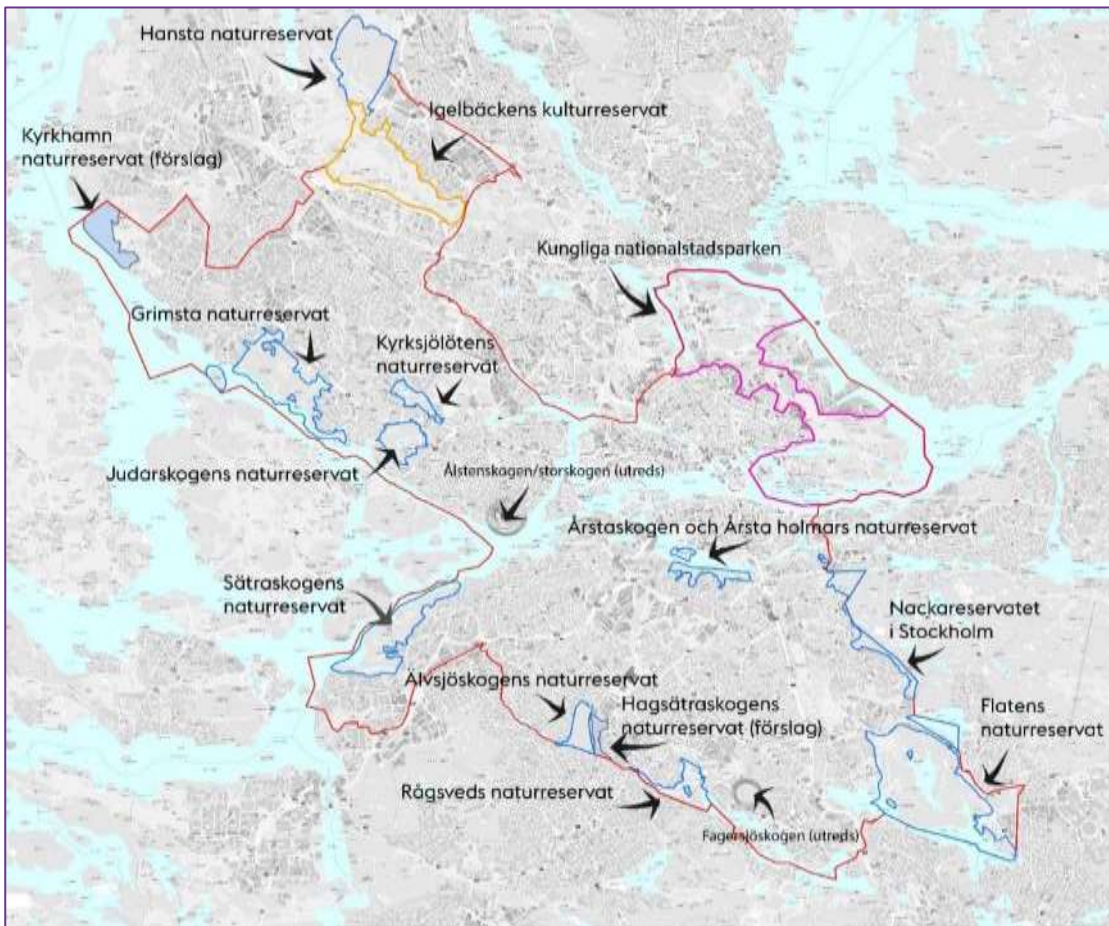
Kontaktperson: Anna Edström

Innehåll

Tillsyn i Stockholms stads skyddade områden 2020	4
Tillsyn i natur- och kulturresevat	5
Skötselrådgivning och aktiviteter i reservaten.....	10
Nackareservatet i Stockholms stad.....	15
Flatens naturresevat	18
Rågsveds naturresevat	21
Årstaskogen – Årsta holmar naturresevat	23
Älvsjöskogen naturresevat.....	26
Sätraskogens naturresevat.....	28
Judarskogens naturresevat.....	31
Kyrksjölötens naturresevat.....	33
Grimsta naturresevat	35
Hansta naturresevat.....	38
Igelbäckens kulturresevat	41
Tillsyn av naturminnen	45
Tillsyn i strandskyddsområden.....	47

Tillsyn i Stockholms stads skyddade områden 2020

I Stockholms stad fanns under 2020 totalt elva områden som skyddats av kommunen med stöd av miljöbalken, tio naturreservat och ett kulturresevat. Miljöförvaltningen, på delegation från miljö- och hälsoskyddsnämnden i Stockholms stad, utövar tillsyn enligt miljöbalken över dessa reservat. Dessutom ansvarar miljö- och hälsoskyddsnämnden för tillsynen av två naturminnen som tidigare inrättats av länsstyrelsen. Delar i tre av reservaten är också utpekade som Natura 2000-områden enligt EU:s art- och habitatdirektiv. Sedan 2019 ingår även tillsyn av strandskydd i nämndens ansvarsområde.



Skyddade områden och förslag på tillkommande reservat i Stockholms stad. Miljö- och hälsoskyddsnämnden har inte tillsyn över Kungliga nationalstadsparken. Naturminnen och strandskyddsområden framgår i separata kartor.

Inom ramen för tillsynen ingår att ta fram ett årligt tillsynsprogram respektive en tillsynsrapport som summerar året som har gått (denna rapport). I tillsynsprogrammet för 2020 listades ett antal

tillsynsinsatser för natur- och kulturresevat respektive strandskyddsområden. Som nyckelindikator angavs andel resevat som uppfyller gynnsam bevarandestatus (vart femte år).

Beskrivning och uppföljning av insatserna samt nyckelindikator redovisas under rubrikerna ”Tillsyn i natur- och kulturresevat” respektive ”Tillsyn i strandskyddsområden” i rapporten.

Tillsyn i natur- och kulturresevat

I tillsynen av stadens natur- och kulturresevat kontrolleras efterlevnad av syften, föreskrifter, dispenser och andra beslut som fattats med stöd av 7 kap. miljöbalken. Förvaltningen har bland annat en skyldighet att åtalsanmäla överträdelser av resevatens föreskrifter. Miljöförvaltningen söker systematiskt följa upp tillståndet för de värden som resevaten ska skydda, och de mål som satts upp i resevatsbeslut och fastställda skötselplaner.

Tillsynsobjekt	Laga kraft	Yta (ha)	Natura 2000-område
Judarskogens naturresevat	1995	95	Goda förutsättningar för större vattensalamander + utvecklingsområde för lövsumpskog
Kyrksjölötens naturresevat	1997	50	Goda förutsättningar för större vattensalamander + utvecklingsområde för lövsumpskog
Hansta naturresevat	1998	280	Ek-hassellundar
Grimsta naturresevat	2004	320	
Flatens naturresevat	2006	760	
Igelbäckens kulturresevat	2006	411	
Sätraskogens naturresevat	2006	256	
Nackareservatet i Stockholms stad	2006	99	
Älvsjöskogen naturresevat	2016	65	
Årstaskogen och Årsta holmars naturresevat	2018	64	
Rågsveds naturresevat	2018	94	
Naturminne, bergsbrant Pålsundsberget, Södermalm	1997	0,25	
Naturminne, flyttblock Vårberg	1960	-	
Summa		2494,25	

Tillsyn i skyddade områden 2020

6 (48)

Förvaltningen har genomfört alla tillsynsinsatser som listades i tillsynsprogrammet för året 2020 i natur- och kulturresevatena gällande att ge råd inför skötsel och genomförande av projekt, delta i arbetet med att tillgängliggöra resevatena, stärka biologisk mångfald i samarbete med stadsdelsförvaltningarna samt delta i arbetet med att utreda stigcykling i Nackareservatet och Kyrkhamn (i begränsad omfattning). Insatsernas omfattning och innehåll har dock blivit anpassade efter de särskilda förutsättningar som pandemin medförde under året. Innehållet i insatserna framgår under respektive rubrik nedan och under respektive reservat.

Tillsynsinsatsen uppföljning av bevarandestatus och nyckelindikator beskrivs under rubriken ”Bevarandestatus i natur- och kulturresevat”.

Efterlevnad av bestämmelser

Förvaltningen har under 2020 gjort tillsynsbesök i samtliga elva resevat vid ett flertal tillfällen. Antalet besök per reservat har varierat beroende på antalet aktuella tillsynsärenden och händelser under året.

Förvaltningen bedömer att år 2020 särskiljer sig från tidigare år när det gäller allmänhetens efterlevnad av föreskrifter och andra bestämmelser, som vanligtvis är relativt god. Pandemin våren 2020 medförde en snabb och oväntat stor ökning av både vana och ovana resevatsbesökare. Det är i grunden positivt och önskvärt att fler hittar till och upptäcker resevatena. Det är i linje med stadens ambition att tillgängliggöra resevatena och ett kvitto på de gröna områdenas betydelse för närboendes rekreativ möjlighet och välmående.

Under 2020 var besöksstrycket så stort på resevatena att det på flera platser har uppstått slitage och trängsel. Baksidan av ett ökat besöksstryck, med både vana och ovana besökare, är också en stor ökning av nedskräpning och olovlig eldning. Utifrån tillsynen av resevatena kan förvaltningen konstatera att antalet inkomna synpunkter, klagomål och överträdelser har ökat under året.



Diagrammet visar antalet passager vid Lilla Sickla, Nackareservatet i Stockholm, under åren 2018 (blå linje), 2019 (svart linje) samt 2020 (grön linje) med en toppnotering i maj 2020.

Förvaltningen ser ett behov att underlätta för besökarna att nyttja reservaten på ett hållbart sätt. Det kan gälla fortsatta informationsinsatser kring fler besöksmål i reservaten så att besökarna sprids ut mer, men också att rusta reservaten så att de tål att ta emot många besökare, t.ex i form av investering och drift av papperskorgar, toaletter, grillplatser. Det behövs också fler åtgärder för att kanalisera besökarna så att nyttjandet av områdena blir hållbart. För att minska trycket på parkeringsplatser skulle även skyltning av cykelleder till reservaten samt cykelparkeringar med fördel kunna anordnas.

Generellt har både reservatsbesökare och reservatsförvaltare också efterfrågat en ökad tydlighet och kommunikering av vilka reservatsföreskrifter och andra regler som gäller, till exempel enligt allemansrätten eller lokala trafikföreskrifter. Det gäller frågor om var man får tälta, grilla, hur man får rasta hunden eller cykla.

Miljöförvaltningens bedömer utifrån tillsynen att ovanstående behov har blivit ännu större i och med pandemin och ett ökat besökstryck där en del är mindre vana vid att vistas i naturen. Förvaltningens kommunikatör tog under våren 2020 fram underlag för tillfälliga skyltar om t.ex. eldning som reservatsförvaltarna har kunnat ta del av och sätta upp. Förvaltningen stödjer också reservatsförvaltarna vid uppdatering av reservatskyltar samt har påbörjat ett arbete, tillsammans med berörda förvaltningar, att

Tillsyn i skyddade områden 2020

8 (48)

förtydliga för besökarna var man får cykla i reservaten. Utifrån tillsynsarbetet under 2020 ser förvaltningen ett behov att öka informationsinsatserna under 2021.



Förvaltningen vill underlätta cykling, men i delar av reservaten som tål det. Här resultatet av olovlig stigcykling i Hansta.

I reservaten Igelbäcken och Hansta har reservatsförvaltaren trafikkontoret finansierat en naturvårdsvakt som varit i tjänst även under 2020. En naturvårdsvakt på plats har möjlighet att upptäcka och motverka överträdelser. Det möjliggör också direktkontakt med reservatsbesökare som undrar över regler. Förvaltningen har uppfattat närvaron av naturvårdsvakt som mycket uppskattat och välbehövligt. Förvaltningen ser därför att naturvårdsvakter skulle vara motiverade i flera av stadens reservat, särskilt utifrån erfarenheten från 2020.



Antalet stora projekt inom eller intill reservaten har ökat. Här Rinkebyterassen precis vid gränsen till kulturresevatet.

Dispens- och tillståndsärenden

Miljöförvaltningen deltar ofta tidigt i processen inför stora projekt och kommande dispens- och tillståndsärenden. På så sätt kan verksamhetsutövaren få kunskap om förutsättningarna i respektive reservat och har möjlighet att anpassa sin reservatsansökan för att minimera påverkan. Under 2020 har förvaltningen bland annat bistått med kunskap inför kommande större lednings-, väg- och byggprojekt i Igelbäcken samt Sätmaskogen.

Verksamhetsutövaren lämnar in sin reservatsansökan till stadsbyggnadskontoret. Innan de fattar beslut, på delegation från stadsbyggnadsnämnden, så får miljöförvaltningen, på delegation från miljö- och hälsoskyddsnämnden, möjlighet att lämna synpunkter. Miljöförvaltningen, på delegation från nämnden, har under 2020 lämnat synpunkter på internremisser i totalt 35 dispens- och tillståndsärenden i reservaten. Förvaltningen har lämnat synpunkter och förslag på villkor som gäller såväl skyddsåtgärder, kompensationsåtgärder som åtgärder för återställning.

De nya ärendena under 2020 har bland annat handlat om markarbeten och andra åtgärder i samband med ledningsdragningar eller borttagning av ledningar, markundersökningar, byggnader, våtmarker, belysning och filminspelningar.

Alla nya dispens- och tillståndsärenden, som förvaltningen på delegation från nämnden har yttrat sig över, listas under respektive reservat.

Inom ramen för tillsynen har förvaltningen också följt upp de villkor som har beslutats i ärenden under 2020 och tidigare år, angående såväl skydds- som kompensationsåtgärder i anläggnings- och driftskede. Det gäller framför allt större projekt som ofta pågår under flera år, som t.ex. Förbifarten som berör Sätmaskogen, Grimsta, Igelbäcken och Hansta, ledningsdragningar som berör flera reservat som Svenska Kraftnät och Ellevio i Rågsved, Stockholm Exergi i Nackareservatet samt Ellevio i Sätmaskogen .

De senaste åren har antalet stora projekt så som vägprojekt och ledningsdragningar ökat p.g.a. stadens utbyggnad. Tillsyn av villkor i samband med tillstånd och dispenser för stora projekt kräver allt mer tillsynstid. Förvaltningen ser ett behov av utveckla och effektivisera arbetet med att följa upp villkor. Ett bra exempel från 2020, som kan kopieras, är ett ledningsprojekt i Sätmaskogen. Genom villkoren i reservatsbeslutet har en kontrollant blivit utsedd som har stöttat vid arbetet med uppföljning.

Skötselrådgivning och aktiviteter i reservaten

Utöver tillsynen bidrar miljö- och hälsoskyddsnämnden till naturvårdsanpassad skötsel och tillgänglighet till och i de skyddade områdena, genom rådgivning och dialog med reservatens förvaltare.

De skötselplaner som hör till reservatsbesluten är inte juridiskt bindande, men de är en vägledning för hur förvaltarna bör sköta reservatens natur- och kulturmiljöer samt anordningar för friluftslivet så att deras värden bevaras och utvecklas. Förvaltarna samråder med miljöförvaltningen angående vad som bör prioriteras.

Behovet av rådgivning och samråd har ökat de senaste åren i och med förvaltarnas möjlighet att söka bidrag från centrala medelreserven för skötselåtgärder i reservaten. Antalet och omfattningen av åtgärder som genomförs av förvaltarna har ökat påtagligt, vilket är mycket positivt.

I och med att rådgivningen främst sker i fält har miljöförvaltningen i stort sett kunnat fortsätta med rådgivningen, trots pandemin. En del av själva skötselåtgärderna har dock fått skjutas på eller prioriteras ned till följd av pandemin och det ökade besöksstrycket.



Friställning av ekar har skett i de flesta reservaten under 2020 efter samråd med miljöförvaltningen. Här i Grimsta.

Ett urval av liknande skötselåtgärder, som har genomförts i flera reservat sammanfattas nedan, men framgår också under respektive reservat:

Slätter

Genom att slå av gräset med skärande, klippande redskap i slutet av sommaren, och därefter samla upp gräsklipppet, gynnas en artrik gräsmarksflora.

Restaurering av ekmiljöer

Genom att ta bort träd som skuggar ekarnas kronor blir de mer solbelysta och ekarna själva såväl som arter som lever i trädens håligheter och bark gynnas. Miljöerna blir också mer tillgängliga för reservatsbesökare.

Slyröjning i brynmiljöer

Genom slyröjning kan rester av äldre ängsmarker friläggas och träd och buskar som växer i brynzonen få mer ljus, vilket gynnar såväl den biologiska mångfalden som upplevelsevärdena.

Död ved

Stående och död ved lever. Mängder av fåglar, smådjur, insekter och svampar är helt beroende av död ved i olika nedbrytningsstadier. Generellt har förvaltarna lämnat stammar och en del ris som död ved i reservaten.

Restaurering av groddjursdammar

Anlagda dammar behöver rensas från igenväxningsarter som kaveldun med jämna mellanrum. Likaså är det viktigt att se till att vattendjupet behålls så att dammarna inte torkar ut, till exempel genom dämmen.

Trygghetsröjningar

Röjningar utmed gångvägar och motionsspår har genomförts i de flesta reservat. Med rätt kunskap hos utföraren går röjningar att anpassa så att även naturvärden gynnas, till exempel att ge ökat ljusinsläpp genom att göra högstubbar istället för att fälla ett helt träd.

Ökad tillgänglighet och informationsskyltar

I flera reservat har stigar och motionsspår rustats, nya rastplatser anlagts och nya informationsskyltar satts upp.



Nya rastplatser vid populära Lilla Sickla, Nackareservatet i Stockholm.

Övrig rådgivning och samordning

Utöver skötselrådgivning i fält och kontakt med förvaltare i varje reservat, så är miljöförvaltningen aktiv även i andra samordningsfrågor som berör reservaten.

Reservatsdagar

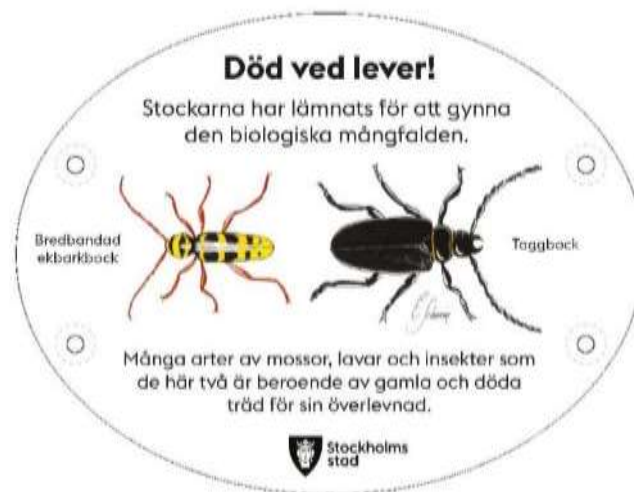
Förvaltningens ekologer har även 2020 anordnat två så kallade reservatsdagar. Målgruppen är reservatsförvaltare och andra förvaltningar som på något sätt är berörda av reservaten. Syftet är både kunskapsutbyte om åtgärder som gynnar reservatens natur- och rekreativvärden och nätverkande för att underlätta samarbeten och följa upp och lära av varandras erfarenheter. Vid det digitala tillfället var temat uppföljning av åtgärder och information inför 2020. Vid tillfället i september besökte deltagarna Flaten naturreservat och reservatsförvaltaren fick möjlighet att visa upp och diskutera genomförda åtgärder. Det var mycket uppskattat!

Tillgänglighet och information

Sedan några år tillbaka har miljöförvaltningen varit mer aktiva när det gäller att samordna, ta fram och underhålla information om reservaten, främst via digitala kanaler, men även i pappersformat. Det har fortsatt även under 2020 och varit särskilt efterfrågat med tanke på det ökade besöksstrycket:

- På stadens *hemsida* och på *miljöbarometern* finns information, kartor och foton från respektive reservat. Det går att ta del av reservatsföreskrifter och läsa mer om reservatens värden.
- Miljöförvaltningen driver sidan *Natur i Stockholms stad* på Facebook. Syftet är i första hand att inspirera till besök i stadens naturreservat och grönområden. Men förvaltningen berättar också om tillsynsarbetet i reservaten samt publicerar nyheter och aktiviteter om naturen i Stockholm.

- *Naturkartan* är en digital naturguide på webben som också kan laddas ned till smartphones. Miljöförvaltningen håller löpande informationen om stadens naturreservat aktuell.
- Sedan några år tillbaka finns *reservatsfoldrar* framtagna för alla reservat.
- Miljöförvaltningen har tagit fram och tillhandahåller *skyltorginal* om bland annat värdet av död ved, hundkoppling och eldning, fritt att använda för reservatsförvaltare och andra inom staden.



Den mindre av två skyltorginal, anpassad för att skruvas fast i stockar. Skylten är fortsatt efterfrågad både i och utanför reservaten.

Bevarandestatus i natur- och kulturresevatnen

Utöver den operativa tillsynen och skötselrådgivningen följer miljöförvaltningen upp reservatens bevarandestatus.

Nyckelindikatorn enligt tillsynsprogrammet för år 2020 är ”Andel reservat som uppfyller gynnsam bevarandestatus”. Med bevarandestatus för en naturtyp/livsmiljö menas summan av faktorer som påverkar livsmiljön och dess typiska arter när det gäller utbredning, struktur och funktion. Vid bedömning av rekreativa värden vägs områdenas möjlighet till rekreation och friluftsliv samt sociala och pedagogiska värden in.

Uppföljningen av bevarandestatus är till stor hjälp vid rådgivning till förvaltarna om lämpliga prioriteringar som både förebygger försämringar och överträdelser, samt gynnar friluftsliv och naturvärden.

Enligt tillsynsprogrammets lista över tillsynsinsatser för 2020 skulle förvaltningen bedöma reservatens bevarandestatus. Några särskilda art- eller naturtypsinventeringar har dock inte genomförts. Det är

inte heller möjligt att med rimliga resurser bedöma reservatens samlade bevarandestatus varje år. Påverkan och förändringar i landskap och naturmiljö sker mycket långsamt och det skulle krävas omfattande och kostsamma undersökningar att fånga upp vilken påverkan förändringar i landskapet i och utanför reservaten har för effekt på den biologiska mångfalden.

Ett viktigt verktyg för att följa upp förändringar över tid kommer att vara stadens nya biotopkarta som planeras bli klar under 2021. Ett annat underlag för uppföljning av rekreativa värden är den enkätundersökning som planeras i reservaten sommaren 2021. Förvaltningen bedömer därför att en samlad bedömning av reservatens bevarandestatus kommer att kunna göras för 2021 och därefter vart femte år.

Uppföljning av nyckelindikatorn ”Andel reservat som uppfyller gynnsam bevarandestatus” kan därför ske först i samband med nästa års tillsynsrapport för 2021.

Nackareservatet i Stockholms stad



Skogslandskapet i inre delen av Tyrestakilen utgörs idag av de båda kommunala naturreservaten Nackareservatet i Stockholms stad respektive Nacka kommun. Reservaten nyttjas för många friluftaktiviteter som vandring, orientering, skidåkning, skridskoåkning, fiske, cykling, svamp- och bärplockning. Lilla Sickla vid Sicklasjön är ett av de värdefullaste områdena i Stockholmdelen av Nackareservatet, både när det gäller natur och kultur.

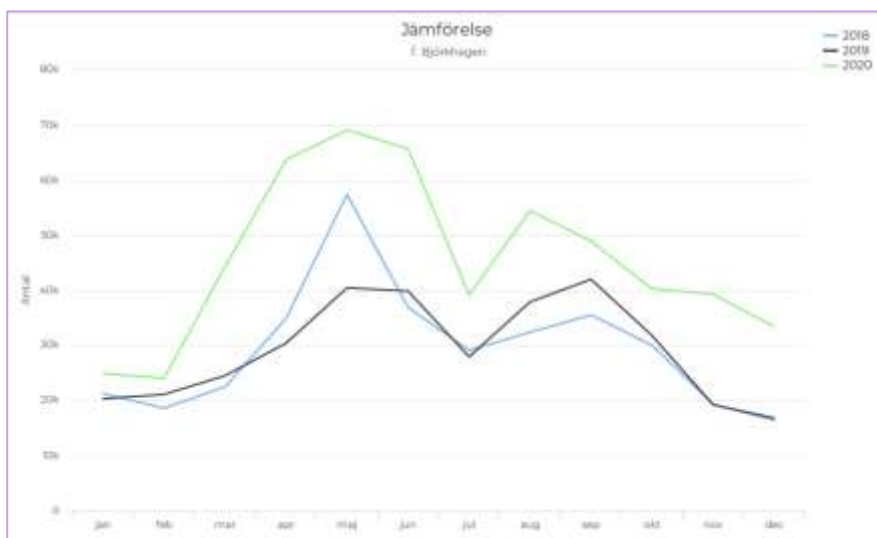
Inne i Hammarby Sjöstads bostadsområde ligger en enklav av reservatet – Sickla ekpark med förekomst av många skyddsvärda insekter. Ekbacken är mycket uppskattad och används flitigt av såväl närboende som skolor och förskolor.

Tillsyn

Utöver händelsestyrd tillsyn har förvaltningen under 2020 fokuserat på uppföljning av tidigare års tillstånd och dispenser. Utöver hantering av överträdelser som skadegörelse av mark har förvaltningen besvarat frågor och klagomål från allmänheten främst om cykling, men även om eldning och tältning. Samarbete har i stor utsträckning skett med fastighetskontoret som förvaltar den del av Nackareservatet som ligger inom Nacka kommun.

Efterlevnad av bestämmelser

Efterlevnaden inom Stockholmsdelen har överlag varit god. Delar av reservatet såsom Lilla Sickla har haft många besökare, vilket föranlett hantering av skräp i större utsträckning än tidigare. Under året har många frågor kring regler för cykling kommit in till förvaltningen. Staden har under året arbetat för att kunna förtydliga vad som gäller för besökarna. Förvaltningen har också hanterat överträdelser i form av otillåten grävning och förstörelse av stenrösen inom reservatet, liksom hanterat ärende om invasiva arter.



Diagrammet visar antalet passager vid Björkhagen, Nackareservatet i Stockholm, åren 2018 (blå linje), 2019 (svart linje) och 2020 (grön linje).

Dispens- och tillståndsärenden

Under året har miljöförvaltningen, på delegation från nämnden, yttrat sig över ett fåtal nya ärenden gällande:

- Anläggning av rörbåge över Sickla kanal
- Strandskyddsärende angående rörbågen.
- Anläggning av våtmark

Under 2020 har förvaltningen inom tillsynsarbetet lagt stort fokus på uppföljning av tidigare års tillstånd och dispenser så som Stockholm Exergis anläggning av fjärrvattenledning genom reservatet. I arbetet har ingått att tillse att kompensationsåtgärder i form av mulmholkar, våtmark, sittbänkar och förbättringsåtgärder för fisk kommer tillstånd enligt gällande villkor.



Våtmark som anlades i Nackareservatet under 2020 som en av flera kompensationsåtgärder för ny fjärrvärmeledning.

Skötselrådgivning och aktiviteter i reservatet

Nackareservatet vid Sickla ekpark förvaltas av Södermalms stadsdelsförvaltning. Nackareservatet i Stockholm stad förvaltas av Skarpnäcks stadsdelsförvaltning. Förvaltningarna hade inför 2020 sökt medel ur centrala medelsreserven för reservatets skötsel.

Miljöförvaltningens skötselrådgivning har under 2020 framför allt riktat in sig på restaurering av kulturmarkerna kring Lilla Sickla samt rådgivning kring slyröjning vid Sickla ekpark.

Under året har Södermalms stadsdelsförvaltning genomfört följande skötsel och insatser vid Sickla ekpark:

- Slyröjning
- Uppsättning av insektshotell
- Uppsättning av nya papperskorgar

Under året har Skarpnäcks stadsdelsförvaltning genomfört följande skötsel och insatser:

- Ny slåtteryta vid Björkhagen
- Bortgrävning av den invasiva arten Skunkkalla
- Slyröjning kring promenadvägar
- Anläggning av nya sittplatser och grillplats samt papperskorgar vid Lilla Sickla.



I Sickla ekpark, del av Nackareservatet, har förvaltaren satt upp ett nytt insektshotell under 2020.

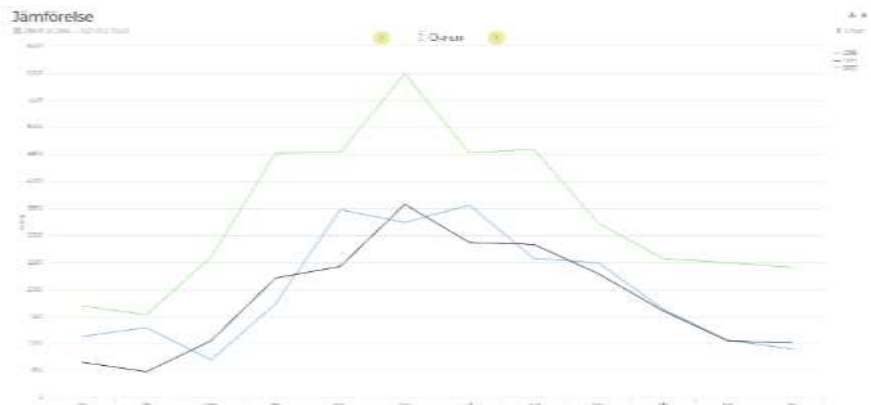
Flatens naturreservat



Flatens naturreservat, stadens största friluftsområde, är välbesökt både av närboende och mer långväga besökare. Reservatet inrättades år 2007. Inom området finns, utöver stora ytor med olika typer av skog, också populära målpunkter såsom Flatenbadet, flera koloniområden och lokaler för föreningsverksamhet. Många skolor i närheten använder området i undervisningen.

Tillsyn

Under 2020 har förvaltningen inom tillsynsarbetet, utöver händelsestyrda inspektioner, fokuserat på uppföljning av tidigare års tillstånd och dispenser. Utöver hantering av överträdelser som nedskräpning och skadegörelse av träd, har förvaltningen besvarat frågor från allmänheten om cykling, tältning och eldning.



Diagrammet visar antalet passager vid Orhem i Flaten under åren 2018 (blå linje), 2019 (svart linje) och 2020 (grön linje).

Efterlevnad av bestämmelser

Efterlevnaden av föreskrifter inom området har överlag varit god, men tjuvtippning och nedskräpning har varit återkommande problem. Det har kommit in klagomål på terrängkörning av motorcyklar samt att cyklister kör fort på parkstigar. Förvaltningen arbetar med att förtydliga vad som gäller angående terrängkörning samt cykling. I nordvästra delen av reservatet, invid ny bebyggelse i Sköndal, har ekar skadats genom förgiftning, vilket har blivit ett tillsynsärende.

Dispens- och tillståndsärenden

Under året har miljöförvaltningen, på delegation från nämnden, yttrat sig över ett fåtal nya ärenden gällande:

- Hundtävling i del av reservatet
- Tillstånd för ett par olika filminspelningar
- Röjning i ledningsgator
- Förarbete kring bastuflotte

Under 2020 har förvaltningen inom tillsynsarbetet lagt stort fokus på uppföljning av tidigare års tillstånd och dispenser så som anläggning av cykelväg och avlopp inom reservatet.



Inspektion av förgiftad ek i reservatet Flaten, nära ny bebyggelse.

Skötselrådgivning och aktiviteter i reservatet

Flatens naturreservat förvaltas av Skarpnäcks stadsdelsförvaltning. Förvaltningen hade inför 2020 sökt medel ur centrala medelsreserven för reservatets skötsel.

Miljöförvaltningens skötselrådgivning har under 2020 framför allt riktat in sig på restaurering av ekmiljöer och öppna kulturmarker samt utveckling av nya målpunkter. Under året har förvaltaren genomfört följande skötselåtgärder:

- Restaurering av ekmiljöer
- Restaurering av hävdmarker utmed Drevvikenslingan
- Restaurering av ängsmark mot Älta
- Slåtter på samtliga slåtterytor
- Återröjning av sly inom kulturmark och utmed promenadvägar
- Uppsättning av nya vägvisare utmed promenadvägar



Slåtteräng efter fagning i Flatens naturreservat.

Rågsveds naturreservat



Rågsveds naturreservat inrättades år 2018. Naturreservatet utgör en viktig del av Stockholms sammanhängande gröna infrastruktur, med särskilt betydelsefulla äldre barrskogs- och våtmarksmiljöer, ädellövskog och förekomst av skyddsvärda arter. Naturreservatet fyller också en viktig rekreativ funktion för boende i närområdet.

Tillsyn

Under 2020 har förvaltningen inom tillsynsarbetet, utöver händelsestyrd tillsyn, fokuserat på uppföljning av tidigare års tillstånd och dispenser, främst rörande Svenska kraftnäts ledningsdragningar. Förvaltningen har också lagt tid på frågor kring kommande åtgärder i reservatet så som sanering av skjutbanorna, omdaning av södra Snösättra samt utvidgning av Kräppladammarna.

Efterlevnad av bestämmelser

De överträdelser och klagomål som förvaltningen hanterat under året gäller främst nedskräpning och bosättningar, vilka är återkommande problem inom reservatet.

Dispens- och tillståndsärenden

Under året har miljöförvaltningen, på delegation från nämnden, yttrat sig över nya ärenden gällande:

- markundersökning inför sanering av skjutbana
- markundersökning inför ny vattenledning
- anläggning av grillplatser

En stor tillsynsinsats har gjorts på uppföljning av villkor kring Svenska kraftnäts ledningsdragning, där nya kraftledningsstolpar har rests och jordlinor grävts ned inom reservatet. Förvaltningen har utfört inspektioner för att tillse att arbetena utförs enligt villkor i reservatsbesluten samt hanterat avvikelser som tillsynsärenden. Förvaltningen har också följt upp att kompensationsåtgärder i form av mulmholkar, duvhöksplattformar samt spänger m.m. genomförs enligt villkor.



Inspektion av kraftledningsstolpar i Rågsved.

Skötselrådgivning och aktiviteter i reservatet

Rågsveds naturreservat förvaltas av Enskede-Årsta-Vantörs stadsdelsförvaltning. Förvaltningen hade inför 2020 sökt medel ur centrala medelsreserven för reservatets skötsel. Miljöförvaltningens skötselrådgivning har under 2020 framför allt riktat in sig på de kompensationsåtgärder som har och ska utföras inom reservatets naturmark. Förvaltningen har också tillsammans med förvaltningen fört dialog med intresseföreningar i området.

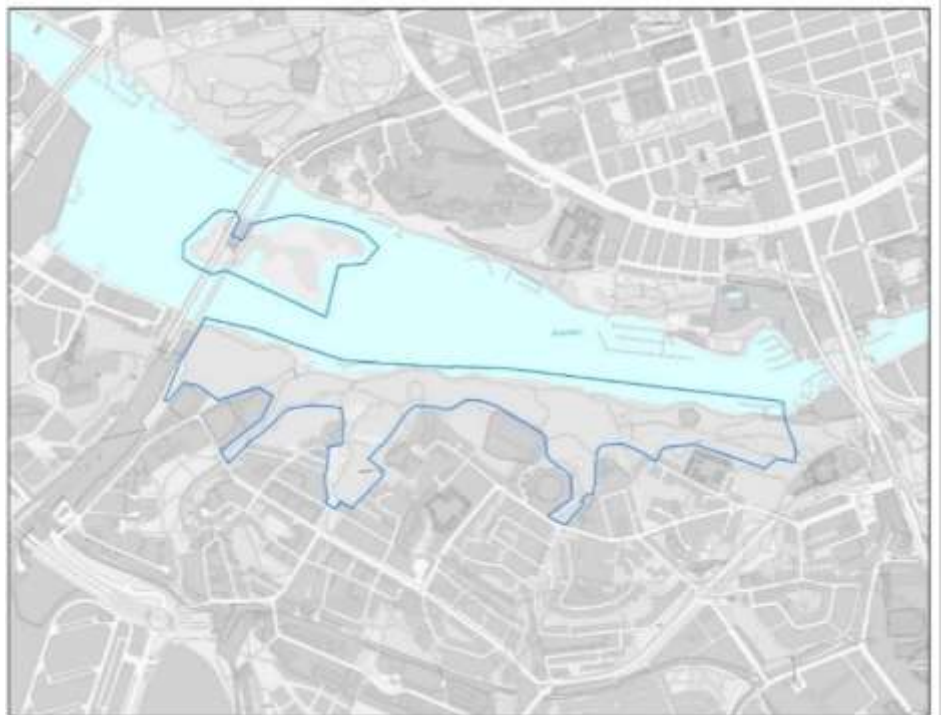
Under året har stadsdelsförvaltningen genomfört följande skötsel och insatser:

- Røjning, gallring och friställning av ekar kring Snösättraområdet.
- Røjning runt koloniområdena.
- Utplacering av mulmholk av lind utmed Kräpplaspåret.
- Uppsättning av nya stängsel för beteshagar.
- Två nya grillplatser har anlagts.
- Arbete med att renovera delar av Kräpplaspåret har påbörjats.
- Delar av de öppna ytorna klipptes för att i händelse av snö kunna användas som skidspår.



Kor hjälper till med röjning och bete i Rågsved.

Årstaskogen – Årsta holmar naturreservat



Årstaskogen - Årsta holmars naturreservat invigdes i juni 2018. Under 2021 planeras samråd om utvidgningen.

Årstaskogen är ett skogsklätt, större naturområde på norrslutningen på en så kallad förkastningsbrant ned mot Årstaviken. Naturområdet är unikt som stort sammanhängande kärnområde i stadens mer centrala delar av den blågröna infrastrukturen. Årsta holmar, mellan Årstaskogen och Södermalm, består av tre öar; Bergholmen,

Tillsyn i skyddade områden 2020

24 (48)

Alholmen och Lillholmen. Holmarna utgör en skyddad miljö där växter och djur kan leva relativt ostört. Under perioden 1 april och 31 juli råder det tillträdesförbud på delar av holmarna förutom på anvisade stigar och platser. Syftet är att freda djurlivet under den mest känsliga perioden för fortplantning.

Tillsyn

Miljöförvaltningen har haft få ärenden eller större frågor att hantera i reservatet under 2020, men pandemins ökade besöksstryck har märkts av.

Efterlevnad av bestämmelser

Förutom några skrotbåtar som lämnades utmed Årstaskogens strand, har den tidigare omfattande problematiken med skrotbåtar, främst vid holmarna, uteblivit 2020. Besöksstrycket har märkts av i Årstaskogen med slitage, olovlig stigcykling och eldning. Det har också förekommit synpunkter kring de stammar och ris som lämnats som död ved i reservatet samt synpunkter på översvämmade gångvägar vid ihållande regn.

Dispens- och tillståndsärenden

Under året har förvaltningen, på delegation från nämnden, lämnat synpunkter i två dispensärenden från stadsbyggnadsnämnden:

- Schaktning för stödmur vid båtklubb
- Nerläggning av risvasar Årsta holmar (strandskyddsdispens)



Slätter på Alholmen, Årsta holmar, 2020.

Skötselrådgivning och aktiviteter i reservatet

Enskede-Årsta-Vantör stadsdelsförvaltning förvaltar Årstaskogen och Södermalm stadsdelsförvaltning förvaltar Årsta holmar. Förvaltarna har sökt medel från centrala medelsreserven 2020.

Förvaltningen har varit på flera besök tillsammans med förvaltarna för skötselrådgivning.

På Årsta holmar har förvaltaren:

- Friställt tallar
- Röjt sly
- Städad bottnar i vikarna
- Ställt ut bänkbord
- Slåtrat med upptag
- Haft en passbåt under perioden augusti-september för reservatsbesökare utan egen båt mellan Södermalm och Alholmen

I Årstaskogen har förvaltaren:

- Genomfört röjning kring alla koloniområden och Årstaliden dansbana
- Friställt tallar
- Placerat ut mulmholk,
- Lämnat fällda almar som död ved i Årstaviken
- Lagt nytt slutlager på gångväg vid Årstaliden och underhållit gångvägen längs med Årstaviken



Död ved från ett almsjukt träd som fälldes 2020 mot Årstaviken. Trädet kan nu istället fungera som gömsle för småfisk.

Älvsjöskogen naturreservat



Älvsjöskogen naturreservat invigdes i september 2016. Naturreservatet ligger söder om Älvsjö centrum på västra sidan om stambanan. Hagsätraskogen, på östra sidan om stambanan, är föreslagen att inrättas som naturreservat under 2021.

Älvsjöskogen och Hagsätraskogen utgör en sammanhängande del av ett ekologiskt särskilt betydelsefullt område för biologisk mångfald mellan Bornsjökilens och Hanvedenkilens yttersta spetsar. Västra stambanan, är en mycket stark barriär, men för växter och vissa djur kan spridning mellan de båda skogsområdena vara möjlig.

Tillsyn

Miljöförvaltningen har haft få ärenden eller större frågor att hantera i reservatet 2020, men det ökade besökstrycket har märkts av.

Efterlevnad av bestämmelser

Under året har ytterligare några av de gränsöverträdelser som noterades 2019, i samband med markeringen av reservatsgränser, åtgärdats av ansvariga grannfastigheter. Kvarstående överträdelser hanteras av exploateringskontoret.

Det ökade besökstrycket har märkts av genom fler frågor angående vilka regler som gäller, viss förekomst av stigcykling samt olovlig eldning, trots att det finns flera anordnade grillplatser.

Dispens- och tillståndsärenden

Under 2020 har miljöförvaltningen, på delegation från nämnden, endast yttrat sig över ett tillståndsärende från stadsbyggnadsnämnden:

- Uppsättning av orienteringskontroller under en längre period.



Våren 2020 ökade antalet besökare snabbt liksom antalet frågor om vilka regler som gäller. Förvaltarna fick komplettera befintliga skyltar så gott det gick, här i Älvsjöskogen.

Skötselrådgivning och aktiviteter i reservatet

Naturreservatet förvaltas av Hägersten – Älvsjö stadsdelsförvaltning. Stadsdelen har sökt medel ur centrala medelsreserven. Förvaltningen har träffat förvaltaren vid ett fåtal tillfällen under 2020.

Under de senaste åren har förvaltaren i samråd med förvaltningen genomfört en hel del röjningar i brynzoner för att öka ljusinsläppet och friställa trängda ekar och tallar. Under året har man istället nästan enbart fokuserat på hantering av riskträd som uppstått på grund av bland annat angrepp av granbarkborre.

Under året har reservatet fått en ny registrerad fornlämning, en så kallad skålgropssten, i närheten av besöksparkeringen vid Korkskruven. Stenen uppmärksammades av en medlem i Huddinge hembygdsförening och kommer att skyltas upp.

Under 2020 har förvaltaren låtit ta fram en trädgårdshistorisk utredning för miljön vid torpet vid Korkskruven.



Under 2020 har en trädgårdshistorisk utredning tagits fram för torpet vid Korkskruven.

Sätmaskogens naturreservat



Sätmaskogens naturreservat inrättades år 2006 och är ett omtyckt ströv- och rekreationsområde för boende i närområdet. Fina gångstråk som promenadvägen utmed Mälarstranden bidrar till många besökare. Mälarhöjdsbadet, Sätmaskogstrandensbadet, caféet vid Lyran och campingplatsen lockar även mer långväga besökare till

området. Förskolegrupper från hela Skärholmen använder området i sin verksamhet.

Tillsyn

Utöver inplanerade inspektioner har fokus inom tillsyn av Sätorskogen under 2020 legat på att följa upp tillstånd och dispenser rörande Förbifart Stockholm samt Ellevios kabeldragning genom reservatet. Här ingår att tillse att kompensationsåtgärder kopplade till dessa ärenden genomförs.

Efterlevnad av bestämmelser

Miljöförvaltningen samt förvaltaren har sett en stor mängd ökade besök under hela året sedan restriktioner p.g.a. pandemin trädde i kraft. Det är positivt att fler har hittat ut i reservatet och upptäcker dess värden. Det stora besöksstrycket har också skapat ett ökat driftbehov vad gäller skärpkorgstömning, med ökade driftskostnader som följd. Förvaltaren bedömer att den ökade belastningen kan leda till ökade underhållskostnader för reservatets anläggningar.

Överträdelser har, utöver vanlig nedskräpning, även skett i form av större tjuvtippar av byggmaterial, t.ex. efter renoveringar.

Felparkerade bilar uppmärksammades sommartid, speciellt vid baden. Under 2021 planerar förvaltaren att sätta upp betongbalkar för att markera och avgränsa parkeringsplatser vid Mälarhöjdsbadets parkering, ingår i deras ansvar. Parkeringen vid Sätörastrandsbadet ansvarar Trafikkontoret för.

Dispens- och tillståndsärenden

Under året har miljöförvaltningen, på delegation från nämnden, yttrat sig över nya ärenden gällande:

- Belysning
- Hundrastgård
- Rivning av kraftledning
- Åtgärder kopplade till Ellevios ledningsdragning

Processen att följa upp Trafikverkets och Ellevios tillstånd och dispenser har även fortsatt under 2020. Miljöförvaltningen och förvaltaren har arbetat med frågor kring hänsyn under arbetets gång, uppföljning av återställningsplan samt kompensationsåtgärder.

När det gäller Ellevios tillsynsärende har man genom villkor utsett en kontrollant som stöttat vid uppföljning. Det har förbättrat och effektiviserat uppföljningsarbetet.

Få klagomål har inkommit under året. Ett klagomål gäller att skogen är risig. Förvaltaren har dock gjort stora informationsinsatser, med stöd av miljöförvaltningen, för att öka kunskapen om död vedets betydelse för den biologiska mångfalden. Bland annat har förvaltaren sammanställt en rapport om död ved.



Parkingenjör Love Örsan och Regina Lindborg, som bland annat jobbar med biologisk mångfald i stadsnära miljöer, berättar mer om betet i Sätmaskogen. Foto: Michelle Derblom Jobe/SVT

Igenväxning hot mot biologisk mångfald – men inte i Sättra

PUBLISERAD 3 JULI 2020

TV-inslag om betande kossor i Sätmaskogen under 2020.

Skötselrådgivning och aktiviteter i reservatet

Reservatet förvaltas av Skärholmens stadsdelsförvaltning.

Miljöförvaltningens skötselrådgivning har framför allt riktat in sig på genomförandet av kompensationsåtgärder, råd kring död ved samt restaurering av ängsmarker.

Under året har förvaltaren bl.a. genomfört följande skötsel och insatser:

- Kontinuerlig skötsel av ekmiljöer inom stora ytor av reservatet.
- Vid Tusculum har restaurering av den gamla trädgårdstomten skett och Berguddens ruin har frilagts. Även byte av historiska informationsskyltar
- Restaureringsslätter utan upptag har utförts vid Arboga kök, Tusculum samt i ekmiljö vid Sättra varv.
- Bete i 4 ha stort område, ekmiljö klass 1, vid Sättra ängar/Sättrastrandsbadet
- Hantering av bäverfällda träd.
- 80 fågelholkar på Sättraberget i samarbete med Stockholm ornitologiska förening. Bete i 4 ha stort område, ekmiljö klass 1, vid Sättra ängar/Sättrastrandsbadet har skett under sommaren.

- Byte av armaturer i Bredängs motionsspår till LED
- Slåtter med upptag har utförts i reservatets samtliga slåtterytor.
- Røjning av kaveldun i Skärholmsdammen.
- Renhållning, inklusive drift av toaletter

Förvaltaren har även gjort informationsinsatser om reservatets värden och pågående skötselåtgärder genom olika mediakanaler, vilket lett till positiv respons.

Judarskogens naturreservat



Judarskogens naturreservat inrättades 1995. Mitt i reservatet ligger sjön Judarn omgiven av skog och öppen gräsmark. Flera De Geermoräner finns inom reservatet. Judarskogen är välbesökt och närheten till tunnelbanan gör området lätt att nå. Reservatet är tillräckligt stort och varierat för att motivera en långväga utflykt. Skolor och förskolor använder området i undervisningen.

Större delen av naturreservatet är även Natura 2000-område enligt EU:s art- och habitatdirektiv. Det övergripande syftet med Natura 2000-området är att upprätthålla en gynnsam bevarandestatus för större vattensalamander. I området finns även utvecklingsområden för Natura 2000-livsmiljön lövsumpskog.

Tillsyn

Miljöförvaltningen har haft flera vitt skilda ärenden att hantera i reservatet 2020. Det ökade besöksstrycket har också märkts av.

Efterlevnad av bestämmelser

Överträdelser som otillåten eldning, terrängcykling och bosättningar har förekommit. Stadsdelsförvaltningen har vid flera tillfällen städat bort uppkomna grillplatser. De har också tagit bort en otillåten bana

för mountainbike. Bosättningar har hanterats av polis och socialtjänst.

Dispens- och tillståndsärenden

Under 2020 har miljöförvaltningen, på delegation av nämnden, yttrat sig över fem ansökningar om dispens respektive tillstånd enligt föreskrifterna för Judarskogens naturreservat:

- Scouttävling ”Scouternas dag”
- Schaktning och trädfällning för vattenledning i samband med nedläggning av 400 kV-ledning mellan Beckomberga och Bredäng
- Ett nytt utegym vid Färjestadsvägen
- Markundersökningar för eventuell groddamm
- DNA-provtagning på mindre vattensalamander i Judarskogen med flera naturreservat.



En av de mulmholkar som uppförts tidigare i Judarskogen.

Skötselrådgivning och aktiviteter i reservatet

Bromma stadsdelsförvaltning förvaltar reservatet.

Miljöförvaltningen har besökt reservatet tillsammans med förvaltaren för rådgivning och uppföljning.

Stadsdelsförvaltningen har bland annat genomfört slåtter med upptag i flera områden, rensat bort kaveldun i groddjursdammar, röjt bort snöbär, tagit hand om akuta vindfällan och lagt ut stockar. Gångstråk har förbättrats, nya bänkar och trappa har anlagts, spång har tillgänglighetsanpassats och stränder städats. Anläggning av ett nytt utegym påbörjades 2020.

Kyrksjölötens naturreservat



Kyrksjölötens naturreservat bildades 1997 och är mycket välbesökt. I östra delen av reservatet ligger Kyrksjön omgiven av fuktlövskog och blandskog. Här finns värdefulla lokaler för många groddjur. Flera fågelarter häckar vid sjön, bl.a. svarthakedopping. Genom fuktlövskogen går en spång. Inom reservatet finns även koloniområden och ett motionsspår. Skolor och förskolor använder naturreservatet i undervisningen.

En stor del av naturreservatet är även Natura 2000-område enligt EU:s art- och habitatdirektiv. Det övergripande syftet med Natura 2000-området är att upprätthålla en gynnsam bevarandestatus för större vattensalamander. Kyrksjön utgör Natura 2000-livsmiljön kransalgsjö och väster om sjön finns även utvecklingsområden för livsmiljön lövsumpskog.

Tillsyn

Miljöförvaltningen har haft ett par ärenden och större frågor att hantera i reservatet 2020. Det ökade besöksstrycket har också märkts av.

Efterlevnad av bestämmelser

Vandalisering och nedskräpning har förekommit, bl.a. har skräp tippats vid besöksparkeringen på Vultejusvägen. Synpunkter och oro för att simmare och hundar stör fågellivet har inkommit. Skyltar om hänsyn till häckande fåglar har satts upp.

Dispens- och tillståndsärenden

Under 2020 har miljöförvaltningen, på delegation av nämnden, yttrat sig över två ansökningar om dispens och tillstånd enligt föreskrifterna för Kyrksjölötens naturreservat:

- Rivning av kraftledning
- Belysning av gångväg



En av bryggorna vid Kyrksjön i Kyrksjölöten.

Skötselrådgivning och aktiviteter i reservatet

Bromma stadsdelsförvaltning förvaltar reservatet. Miljöförvaltningen har besökt reservatet tillsammans med förvaltaren för rådgivning och uppföljning.

Stadsdelsförvaltningen har genomfört slätter med upptag i flera områden, friställt ekar, rensat bort kaveldun i groddammar, reparerat grodtunnel, tagit hand om akuta vindfällen vid motionsspår. Förvaltningen har också utfört trygghetsgallringar längs gång- och cykelväg, byte av staket och brygga, reparation av trappa och räcke och byte av belysningsstolpar.

Grimsta naturreservat



Grimstaskogen har länge använts som friluftsområde och nyttjas flitigt. Grimsta naturreservat inrättades 2004. Området har god tillgänglighet och fina gångstråk, inte minst den långa sammanhängande promenadvägen utmed Mälarstranden. De två strandbaden Kanaan och Maltesholm är mycket populära. Skolor och förskolor från närliggande bostadsområden använder reservatet i sin verksamhet. Hässelby holme som kan nås med båt ingår också i reservatet, liksom de värdefulla ekmiljöerna vid Tyska Botten.

Tillsyn

Miljöförvaltningen har under 2020 besökt Grimsta vid ett flertal tillfällen för att följa upp villkor i tidigare meddelade dispenser och tillstånd. Det rör i första hand olika åtgärder med anledning av Förbifart Stockholm men även en huvudvattenledning mellan Lovön och Hässelby.

Efterlevnad av bestämmelser

Överträdelser som terrängcykling, otillåten eldning, båtbosättningar, otillåtna byggnader och anläggningar, nedskräpning och vandalisering har förekommit. Stadsdelsförvaltningen har städat bort otillåtna grillplatser och satt upp informationsskyltar. Bosättningar har avhysts av polis. Flera klagomål angående buller från skjutbanan har kommit in till miljöförvaltningen.

Dispens- och tillståndsärenden

Under 2020 har miljöförvaltningen, på delegation av nämnden, yttrat sig över fyra ansökningar om tillstånd enligt föreskrifterna för Grimsta naturreservat:

- Skyddsinfiltration för att begränsa grundvattenavsänkning med anledning av Förbifart Stockholm
- Byggnader och anläggningar vid kaféet vid Kanaanbadet
- Belysning av ridbana
- DNA-provtagning på mindre vattensalamander i Grimsta med flera naturreservat.

Under 2020 har även uppföljning och kontroll av villkor enligt tidigare lämnade tillstånd gjorts i tre ärenden:

- Återställning efter tillfällig väg samt upplag för ytterligare kärnboringar med anledning av Förbifart Stockholm (öster om Maltesholmsbadet)
- Återställning efter anläggande av huvudvattenledning (väster om Maltesholmsbadet)
- Installation av nya grundvattenrör för att mäta grundvattennivåer med anledning av Förbifart Stockholm



Efter genomförd röjning i ekmiljö i Grimsta.

Skötselrådgivning och aktiviteter i reservatet

Västra delen av Grimsta förvaltas av Hässelby-Vällingby stadsdelsförvaltning medan östra delen förvaltas av Bromma stadsdelsförvaltning. Både Hässelby-Vällingby och Bromma stadsdelsförvaltning sökte och beviljades extra resurser ur centrala medelsreserven under 2020. Miljöförvaltningen har besökt reservatet tillsammans med respektive stadsdelsförvaltning vid flera tillfällen för rådgivning och uppföljning.

Hässelby-Vällingby stadsdelsförvaltning har gallrat och röjt i två områden som tidigare varit betesmarker. På så sätt gynnas äldre ekar och dess invånare. Högstubbar och faunadepåer har skapats. Två nya områden har börjat skötas som slåttermark. Vass har röjts bort i bl.a. Råcksta träsk. Hässelby-Vällingby har även röjt längs motionsspåret och lagt på nya slitlager på motionsspår och strandpromenad.

I Brommas del av naturreservatet har stadsdelsförvaltningen friställt värdefulla ekar, tagit hand om stormfällan och skapat faunadepåer, genomfört slåtter bl.a. runt groddamm. Grillplats, spång och gångstigar har rustats upp.



Gullvivor vid Grimsta enebacke.

Hansta naturreservat



Hansta hör till Järvafältet och ingår därmed i ett av Stockholmstraktens största strövområden. Reservatet inrättades 1999 och ansluter till naturreservat i Järfälla och Sollentuna samt till Igelbäckens kulturresevat i Stockholm. Ett område med särskilt värdefulla ek- och hassellundar är utpekad som Natura 2000-område enligt EU:s art- och habitatdirektiv. Det ålderdomliga jordbrukslandskapet är i det närmaste intakt med ett stort antal fornlämningar från bronsåldern och framåt. Reservatet genomkorsas av många stigar och leder och är populärt hos orienterare och vandrare.

Under 2014 upphävdes cirka fyra procent av reservatets ursprungliga yta på grund av Förbifart Stockholm. Inom reservatet ligger en före detta motocrossbana 2017/18.

Tillsyn

Under 2020 har miljöförvaltningen fokuserat på processen kring omvandlingen av den före detta motocrossbanan till landskapsparken Hansta hage och genomförandet av kompensationsåtgärder kring Hägerstalund. Reservatsförvaltaren har en anställd naturvårdsvakt för Hansta och Igelbäcken. Han har både informerat besökare om föreskrifter och rapporterat överträdelser.

Efterlevnad av bestämmelser

Det generellt ökade besöksstrycket har märkts genom fler cyklisterna på skogsstigar med ökat slitage till följd. Förutom enstaka tjuvtippar så har dock den generella nedskräpningen varit begränsad. Det har skett olovlig ridning inom N2000-området och terrängkörning inom före detta motocrossbanan. Synpunkter har också framförts angående förvaltarens slyröjning av brynzoner.

Dispens- och tillståndsärenden

Under året har miljöförvaltningen, på delegation från nämnden, yttrat sig över ett fåtal nya ärenden:

- Åtgärder i samband med anläggandet av landskapsparken Hansta hage
- Markförläggning av elledning vid Hägerstalund
- Löpartävling (genomfördes ej på grund av pandemin)
- DNA-provtagning på mindre vattensalamander i Hansta med flera naturreservat.

Processen har fortsatt under 2020 angående Trafikverkets kompensationsåtgärd, att omvandla den före detta motocrossbanan till landskapsparken Hansta hage, som beslutades av kommunfullmäktiga 2014. Många olika aspekter behöver beaktas, bland annat hur befintliga miljöer för pollinatörer kan tas om hand under och efter genomförandet. Planerad entreprenadstart är nu hösten 2021.



Återhamlade askar och friställd stenmur vid Hägerstalund. En av flera kompensationsåtgärder som genomförts i Hansta år 2020.

Skötselrådgivning och aktiviteter i reservatet

Hansta förvaltas av trafikkontoret. Trafikkontoret har inte sökt medel ur centrala medelsreserven.

Miljöförvaltningens skötselrådgivning har framför allt riktat in sig på genomförandet av redan nämnda kompensationsåtgärder, eftersom det har varit trafikkontorets entreprenör som genomfört dem.

Under året har förvaltaren genomfört följande skötsel:

- Omhändertagande av vindfällan, mycket till följd av angrepp av granbarkborre. Död ved är lämnad på plats.
- Trädbeskärning av askallén vid Häradsvägen.
- Slyröjning och trädbeskärning är utförd längs med brynen mellan gräsmarkerna och N2000-området för att kunna slå och hålla landskapet öppet.
- Slåtter av de större öppna gräsmarkerna.
- Fårbete i ekhagen med fornlämningen ”Hanstastenen”.
- Avtal med biodlare för fyra bikupor
- Ny entréportal, informationstavla och dränering vid N2000-området.



Fårbete har kunnat ske i ekhagen med ”Hanstastenen” tack vare nytt fårstängsel. En ny självstängande grind har kommit på plats.

Igelbäckens kulturresevat



Igelbäckens kulturresevat inrättades år 2010. Igelbäckens dalgång är till stora delar skyddad av de ingående kommunerna inom Järvakilen, den regionalt viktiga grönkilen. Generellt är tillgängligheten till kulturresevatet god med sex tunnelbanestationer inom promenadavstånd.

I Stockholms del har man särskilt lyft fram de höga kulturhistoriska värdena med ett kulturresevat. Fältet används av ett stort antal människor, och för många olika aktiviteter. Det bevarade kulturlandskapet, med de gamla gårdarna, hävdade gräsmarker och betesdjur ger besökaren en känsla av landsbygd. Det finns många olika verksamheter inom kulturresevatet, t.ex.; Naturskola, Folkets hus och utomhusbad vid Eggeby gård, diskgolf och skärmflyg vid Granholmstoppen, 4H och bangolf vid Akalla by samt driving range för golf söder om Hägerstalund. Det finns också många koloniområden. Vid Hästa Gård fanns fram till årsskiftet 2017/18 stadens enda jordbruk.

Tillsyn

Liksom tidigare år har miljöförvaltningen lagt mycket fokus på de stora projekt som pågår och planeras inom eller i direkt anslutning till kulturresevatet. Dessa projekt medför såväl tillfällig som permanent påverkan och intrång i resevatet. Resevatsförvaltaren har en anställd naturvårdsvakt för Hansta och Igelbäcken. Han har både informerat besökare om föreskrifter och rapporterat överträdelser.

Efterlevnad av bestämmelser

Det generellt ökade besöksstrycket har märkts genom en stor ökning av nedskräpning i kulturreseptatet genom återkommande tjuvtippar kring koloniområden och på andra platser samt generell nedskräpning vid grillplatser och i naturmark. Enligt förvaltaren på trafikkontoret har cirka 35% av deras skötselbudget för reservatet gått till hantering av nedskräpning under 2020.

Fortsatt olovlig biltrafik till bland annat koloniområdena och omfattande byggtrafik till Rinkebyterassen har skapat otrygghet. Vid Hästa gård ockuperades en del av trädgården, vilket fick hanteras med hjälp av polisen. En okopplad hund rev två får varav ett fick avlivas.



Den nya groddjursdammen vid Ärvinge är en kompensation för Järvabadet. Dammen invigs sommaren 2021.

Dispens- och tillståndsärenden

Under 2020 har det varit ett jämförelsevis normalt antal nya dispens- och tillståndsärenden som miljöförvaltningen, på delegation från nämnden, har yttrat sig över till stadsbyggnadsnämnden:

- Grävarbete kring pumpstation vid Husby gård
- Förlängning av dispens för upplag av jordmassor för Förbifarten
- Festival (ställdes in på grund av pandemin)
- Parkeringsplats för utomhusbad (ansökan drogs dock tillbaka)
- Upprustning av gc-väg utmed Akallavägen
- Uppsättning av bommar för att förhindra olovlig biltrafik

- Nya grillplatser och lekplats vid Akalla by
- Dna-provtagning av mindre vattensalamander i flera reservat

Utöver de nya ärendena har förvaltningen följt upp villkor i äldre ärenden som ännu inte avslutats. Järvabadet, som öppnades under 2020, har haft bristfällig återställning av tillfälliga anläggningsytor. Samtidigt påbörjades två av kompensationsåtgärderna för badet – nya kulturhistoriska skyltar samt ny groddjursdamm.

Flera andra pågående ärenden har koppling till Förbifarten. I norra delen av kulturreseptatet ska återställning efter upplag av jordmassor ske, inklusive att öppna upp en kulverterad del av Djupan till bäckfåra. Dialog kring detta med såväl verksamhetsutövaren som markägaren Järfälla kommun har tagit mycket resurser och fortsätter under 2021.

Miljöförvaltningen har deltagit i processen inför anläggandet av Järva begravningsplats, som fick reservatstillstånd i början av 2020, men som överklagades. Förvaltningen har också haft tidiga samråd inför kommande reservatsansökningar för flytt av södra Akallalänken, två nya kraftledningar som ska markförläggas, nya bostäder med mera vid Tenstaterassen samt ny trafikögla vid Hjulsta trafikplats.



Vid Akalla by använde reservatsförvaltaren häst vid restaureringen av hagmarker och fornlämningar.

Skötselrådgivning och aktiviteter i reservatet

Trafikkontoret förvaltar större delen av reservatet. Trafikkontoret har inte sökt medel ur centrala medelreserven för reservatets skötsel under 2020. De bostadsnära delarna närmast Akalla, Husby och

Tillsyn i skyddade områden 2020

44 (48)

Kista förvaltas av Rinkeby-Kista stadsdelsförvaltning. Stadsdelen har sökt och beviljats medel för skötsel av sina delar av reservatet under 2020.

Miljöförvaltningens ekologer har haft flera fältmöten tillsammans med reservatsförvaltarna och gett råd inför kommande skötselåtgärder. I reservatet har följande skötselåtgärder genomförts under 2020:

- Fällning av riskträd (granbarkborre) vid Akalla by och Skogvaktarkärret
- Slyröjning och restaurering hagmarker och fornlämningar, inklusive reparation 200 m gårdsgård
- Nya grillplatser och lekplats Akalla by
- Slåtter med upptag på ängsyta vid fornlämning Husby
- Upprustning av grill- och lekplats Husby gård
- Bete och slåtter av gräsmarker och vallar
- Slyröjning i den trädgårdshistoriska miljön vid Hästa gård
- Nedmontering av gunnebostängsel utmed del av Igelbäcken
- Nytt flislager på motionsspåret

Tillsyn av naturminnen

Länsstyrelsen har från och med år 2014 lämnat över tillsynen på de två naturminnena som är inrättade i Stockholms stad och skyddade enligt 7 kap. miljöbalken.

Johannesdals flyttblock

Stort flyttblock intill en villa i ett bostadsområde i Vårberg. Naturminnet består av två större granitblock med synlig höjd av 3,2 meter respektive 1,8 meter. På blocken växer bland annat stensöta och äppelmossa. Förvaltningen har inte besökt flyttblocket under året.



Flyttblock år 1969. (Foto: Bo Gustafsson, Skogsvårdsstyrelsen)

Pålsundsberget

Pålsundsberget är Stockholms läns senast bildade naturminne och inrättades av länsstyrelsen 1997. Fridlysningens syfte är att bevara både geologiska och botaniska värden. På den stora branta tomten syns sprickbildningar och ytformer hos berget som visar hur det rörde sig för hundratals miljoner år sedan. Bland växterna märks blåbär, lingon, blåklocka, äkta johannesört och harstarr tillsammans med sällsyntheter som stortimjan odlade arter som toppklocka och borstnejlika.



Pålsundsparken vid Heleneborgsgatan - ett av två naturminnen i Stockholm stad

Tillsynsrådgivning och aktiviteter

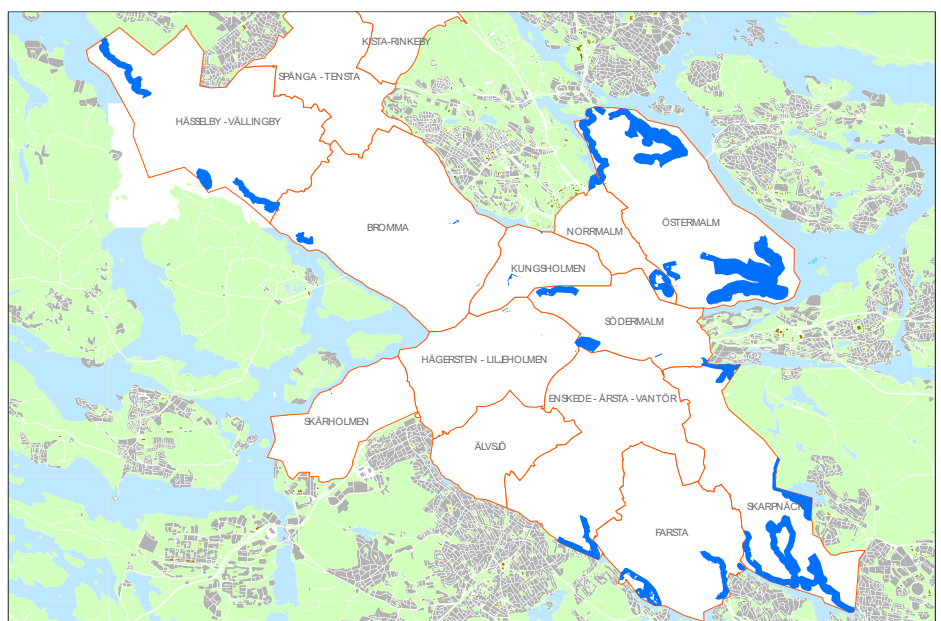
Miljöförvaltningen har besökt naturminnet en gång under året.

Gränsmarkeringen kommer att bättras på av stadsdelsförvaltningen.

Tillsyn i strandskyddsområden

Enligt miljöbalken syftar strandskyddet till att långsiktigt trygga förutsättningarna för allemansrättslig tillgång till strandområden och att bevara goda livsvillkor för djur- och växtlivet på land och i vatten. För att tillgodose syftena är det förbjudet att vidta vissa åtgärder inom strandskyddsområden, bl.a. att uppföra nya byggnader. För att få genomföra en sådan åtgärd behöver åtgärden prövas genom en ansökan om dispens. Dispens kan endast beviljas om det finns ett särskilt skäl och om dispensen är förenlig med strandskyddets syften.

Strandskyddsområdet sträcker sig normalt 100 meter från strandlinjen, både upp på land och ut i vattnet och inkluderar även undervattensmiljön. Länsstyrelsen får i det enskilda fallet besluta om att utvidga strandskyddet till högst 300 meter från strandlinjen. I Stockholms stad finns utvidgat strandskydd i några områden på Djurgården.



Översikt strandskyddsområden i Stockholms stad

I Stockholms stad är strandskyddet till stora delar upphävt och bara vissa områden omfattas av strandskydd. Storleken på den strandskyddade ytan i Stockholms stad är ca 733 ha land och 519 ha vatten.

Tillsyn

Tillsynen innebär följande moment:

- Hantera inkommande synpunkter/klagomål om åtgärder som strider mot strandskyddet

Tillsyn i skyddade områden 2020

48 (48)

- Åtalsanmäla vid misstanke om brott mot områdesskydd
- Lämna synpunkter i dispensärenden till stadsbyggnadsnämnden
- Följa upp villkor i dispensbeslut som fattats av stadsbyggnadsnämnden
- Skriva en årlig tillsynsplan respektive tillsynsrapport
- Informera om strandskyddet

Förvaltningen har genomfört tillsynsinsatsen, enligt tillsynsprogrammet för 2020, gällande att följa upp villkor i dispensbeslut. Tillsynsinsatserna att hantera klagomål respektive åtalsanmäla har ej varit aktuella. Informationsinsatsen till större markägare med strandskydd har fått skjutas fram till år 2021.

Efterlevnad av bestämmelser

Inga klagomål angående överträdelser i strandskyddsområde har inkommit till miljöförvaltningen under 2020.

Dispens- och tillståndsärenden

Under 2020 har miljöförvaltningen, på delegation av nämnden, yttrat sig över tre ansökningar om dispens från strandskyddsbestämmelserna:

- Fjärrvärmeledning över Sickla kanal. Nämnden tillstyrkte med vissa villkor om skyddsåtgärder.
- Byggnader och anläggningar vid Kanaans kafé. Nämnden tillstyrkte en del av byggnaderna och anläggningarna och avstyrkte andra.
- Risvasar vid Årsta holmar. Nämnden tillstyrkte med vissa villkor om skyddsåtgärder.



Bäverhydda på Årsta holmar med utsikt mot Södermalm. Holmarna är till större delen skyddade som naturreservat, djurskyddsområde samt strandskyddsområde.