

Handläggare
Jonida Qureshi
08-508 87 535

Till
Trafiknämnden
2021-06-17

Nattliga störningar på Sveavägen. Lägesrapport

Förslag till beslut

1. Trafiknämnden godkänner kontorets lägesrapport enligt detta tjänsteutlåtande

Gunilla Glantz
Förvaltningschef

Mattias Lundberg
Avdelningschef

Caroline Quistberg
Enhetschef

Sammanfattning

Situationen längs Sveavägen och vid Vanadislunden är problematisk under främst kvällar och nätter. Fordonshavare ställer upp sina fordon i långa rader eller grupper, kör fram och tillbaka utmed Sveavägen, spelar hög musik, för oväsen och uppträder på ett förgälsäckande sätt. Framförallt på sträckan mellan Vanadislunden och Rådmansgatan och huvudsakligen under helgnätter. Konsekvenserna av störningarna är att boende får svårt att sova samt upplever en otrygg boendemiljö nattetid.

Trafikkontoret har genomfört en trafikutredning under 2021 gällande Sveavägen, som syftar till att undersöka olika åtgärdsalternativ som försvårar angöring för störande fordon längst med vägen. Utredningen är en uppföljning av utredning gjord 2018 och åtgärder som kontoret gjort sedan dess.

Trafikkontoret
Trafikplanering

Fleminggatan 4
Box 8311
104 20 Stockholm
Telefon 08-508 87 535
Växel 08-508 27 200
jonida.qureshi@stockholm.se
trafikkontoret@stockholm.se
Org nr 212000-0142
start.stockholm

Kontoret har haft en löpande dialog med stadsdelen, polisen och boende sedan 2018. Kontoret är medvetna om att situationen för boende är påfrestande, men anser att vi gjort och gör vad som är rimligt med hänsyn till Sveavägens funktion samt risken för värre påverkan på mindre tåliga lokalgator i närområdet.

Trafikkontoret planerar följande åtgärder 2021:

- Tidsbegränsad gatuparkering.
- Hårdare styrning av trafiksignalerna.
- Sänkt skyltad hastighet till 40 km/tim.
- Bom vid infarten till Vanadislunden från Frejgatan.
- Test med att förse ytor intill Mc Donalds och Pub Anchor med fysiska hinder.
- Test med stationerade parkeringsvakter under sommaren.

Med gatuparkering, bom, fysiska hinder och förstärkt parkeringsövervakning bedömer kontoret att möjligheten att ställa upp fordon och störa med oväsen och hög musik kommer att minska på utsatta sträckor och platser. Med hårdare signalstyrning och sänkt skyltad hastighet bedömer vi att höga hastigheter försvåras avsevärt.

Bakgrund

Problem med störande fordon på Sveavägen har pågått under många år. Detta grundar sig i att fordonsförare ställer upp sina fordon i rader/ grupper eller kör fram och tillbaka i flera timmar samtidigt som de spelar hög musik, för oväsen och uppträder på ett förgelseväckande sätt. Detta gäller under stora delar av året i huvudsak på kvällar och helgnätter på delar av Sveavägen och i Vanadislunden. Konsekvenserna av dessa störningar är att boende i närområdet upplever en otrygg boendemiljö nattetid och har svårt att sova.



Figur 1 Översiktspå utredningsområde

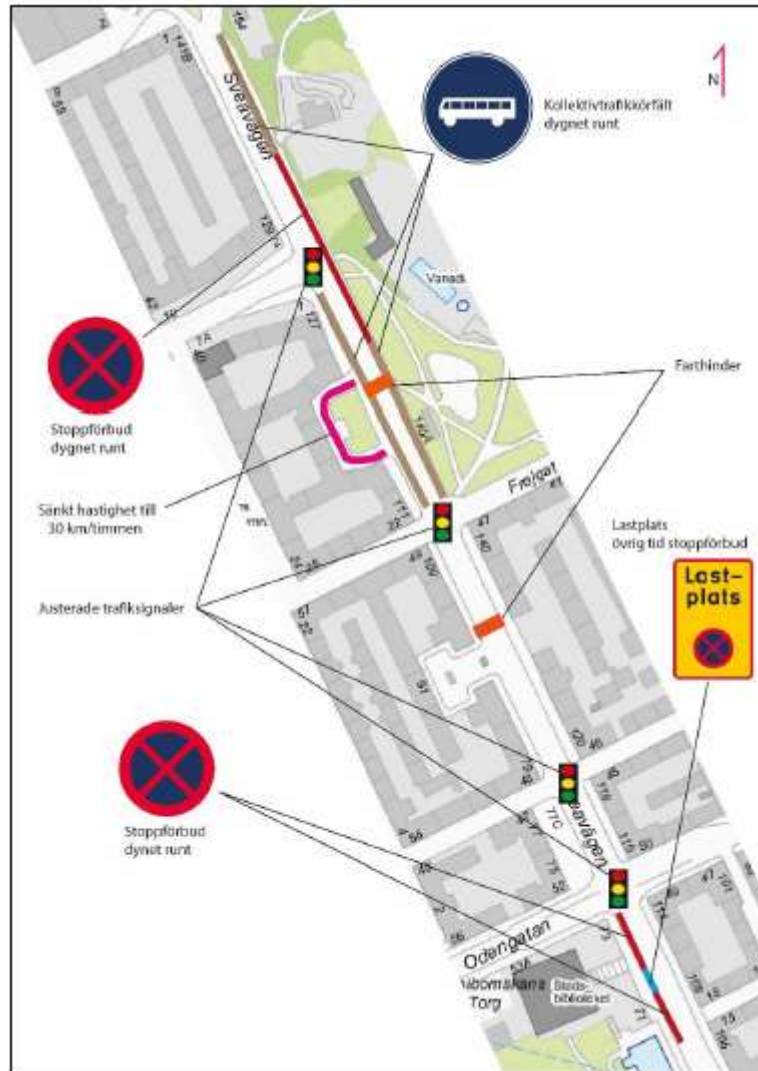
Störningar från fordonshavare på Sveavägen har en lång historia. Under senare år har störningarna ökat och sker nu under många helger under hela året. Det är endast riktigt kyligt eller regnigt väder som håller dessa grupper av fordonshavare borta från Sveavägen. Tidigare var det i första hand klassiska raggare som samlades på Sveavägen. Numera är det alltså grupperingar av både yngre och medelålders människor som samlas där på helgerna.

Boende längs med Sveavägen hörde av sig till kontoret med förslag och önskemål om åtgärder under början av 2018. Kontoret startade då en utredning för att undersöka möjliga åtgärder samt besvara medborgarnas önskemål. Under åren 2018-2020 genomfördes flera av de åtgärder som konstaterats genomförbara i den tidigare utredningen:

- Styrning av trafiksignaler för att *förhindra grön våg*.
- Införande av kollektivtrafikkörfält och stoppförbud för att *underlätta bötfällning* av polis och parkeringsvakter, så att fordon inte ställer sig längs vägen
- Anläggning av farthinder på två platser av Sveavägen mellan Vanadisvägen och Surbrunnsgatan för att dämpa hastigheten och minska möjligheten till omkörningar och u-svängar.

Signalstyrning och farthinder har haft en lugnande inverkan på tempot på Sveavägen. Hastigheten har sjunkit kraftigt. Omkörningar och u-svängar har nästan upphört helt. Bötfällningen av fordonshavare som ställer sig på kollektivtrafikkörfält och

stoppförbud har dock inte prioriterats i den omfattning som skulle behövts för att få fordonshavare att sluta ställa sig där.



Figur 2. Genomförda åtgärder 2018-2020

Trafikkontoret gjorde nya hastighetsmätningar under hösten 2020 som visade på stora förändringar i hastigheten både på vardagar, kvällar och helgnätter. Kontorets bedömning är att farthindren samt styrningen av signalerna har bidragit till kraftigt sänkta hastigheter på sträckan Vanadisvägen – Odengatan.

Enligt de boende har störningarna sedan 2018 fortsatt trots genomförda åtgärder. Trafikkontoret har fått många synpunkter löpande från medborgare om att störningar på Sveavägen fortsätter. Synpunkterna har framförallt handlat om hög musik som spelas från stillastående bilar eller bilar i rörelse.

Kontoret startade därför en ny utredning i slutet av 2020 för att både utvärdera genomförda åtgärder och utreda nya sådana. Denna utredning finns med som bilaga till detta tjänsteutlåtande.

I bilagd utredning beskrivs och bedöms följande nya åtgärder:

- Kantstensparkering mellan Frejgatan – Sveaplan
- Bussparkering nattetid
- Cykelbana Frejgatan – Sveaplan
- Fysiska hinder vid McDonald's Sveavägen och Pub Anchor
- Avstängning av Sveavägen med skyltning eller med tillträdeshinder/pollare/bommar
- Bom från Frejgatan till Vanadislunden
- Utökad parkeringsövervakning
- Ordningvakter
- Större ombyggnad av Sveavägen
- Sänkt hastighet till 40 km/tim
- Pop-up-parker intill Vanadislunden

Ärendets beredning

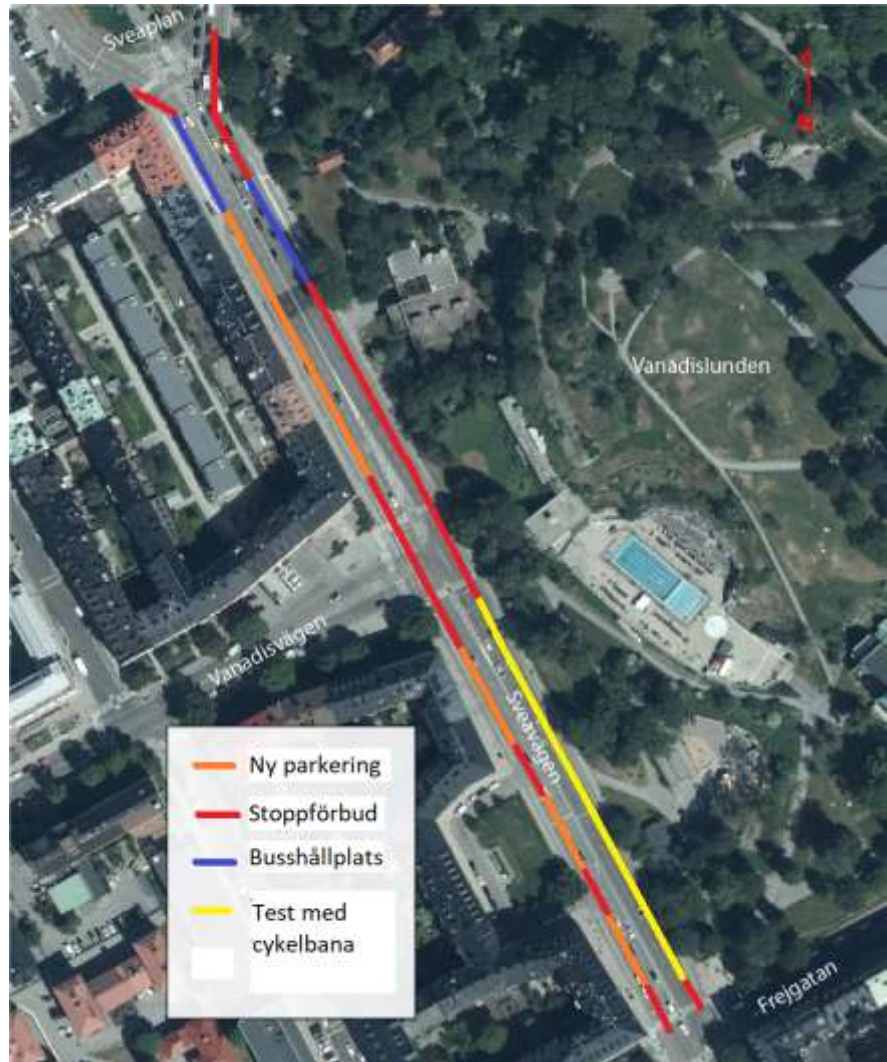
Utredningen och resultatet från den har beretts internt inom trafikkontoret. Utredningen har stämts av med Norrmalmspolisen och Norrmalms stadsdelsförvaltning. Utredningen har delgetts boende i området.

Åtgärder som genomförs 2021

Trafikutredningen för Sveavägen och Vanadislunden har undersökt olika åtgärdsalternativ som framförallt syftar till att försvåra angöring för fordon längs med vägen och särskilt i anslutning till platser som identifierats som problematiska. Vissa åtgärder syftar till att ytterligare sänka hastigheten på gatan.

Trafikkontorets bedömning är att följande åtgärder är rimliga att genomföra och vill även understryka att en mer utförlig beskrivning finns att ta del av i utredningen som finns med som bilaga:

Tidsbegränsad gatuparkering på delar av Sveavägen mellan Vanadisvägen och Frejgatan. Åtgärden kommer att tillskapa fler parkeringsplatser och samtidigt begränsa ytan närmast fastigheterna där störande fordon kan ställa sig. Genom att göra det möjligt för boende att parkera på dessa sträckor, som kommer möjligheten för störande fordon att ställa sig här att minska. Åtgärden behöver vara tidsbegränsad då man kommer att nyttja kollektivtrafikkörfältet för detta ändamål. Åtgärden genomförs under juni 2021.



Figur 3 Möjlig tidsbegränsad parkering markerad med orange

Hårdare styrning av trafiksignalerna, så att ”grön våg” inte blir möjligt nattetid längs Sveavägen, företrädesvis sträckan Odengatan – Sveaplan. Åtgärden har genomförts under maj 2021.

Sänkt skyltad hastighet till 40 km/tim längs Sveavägen. Åtgärden genomförs under juni-juli 2021.



Figur 4 Ny skyltad hastighet

Inom projekt Hastighetsplanen kommer sedan hela Norrmalm att skyltas om under hösten 2021. Dagens hastighetsbegränsning på Sveavägen är 50 km/tim.

Bom vid infarten till Vanadislunden från Frejgatan. Det finns en problematik med att störande bilar kör in i Vanadislunden via Frejgatan, parkerar på Stefanskyrkans parkering där de för oväsen och spelar hög musik kvällar och helgnätter. Åtgärden syftar till att begränsa obehöriga från att köra in. Bommen kommer fällas ner varje kväll och öppnas varje morgon året runt. Åtgärden är klar och i drift sedan i maj 2021.



Figur 5 Bom vid Vanadislunden

Test med att förse ytor intill McDonalds och Pub Anchor med fysiska hinder, t ex cykelhagar och pollare. Trafikregleringen på båda dessa platser har en låg efterlevnad och fordonshavare angör trots stoppförbud och parkeringsförbud. Åtgärder som fysiskt försvårar möjligheten till att angöra har därför utretts på delar av ytan. Det kvarstår att behov för bostäder och verksamheter att ha kvar en viss möjlighet till angöring och lastning. De provisoriska

hindren kommer därför att placeras på delar av ytan. Åtgärden planeras att genomföras under juni-juli 2021.



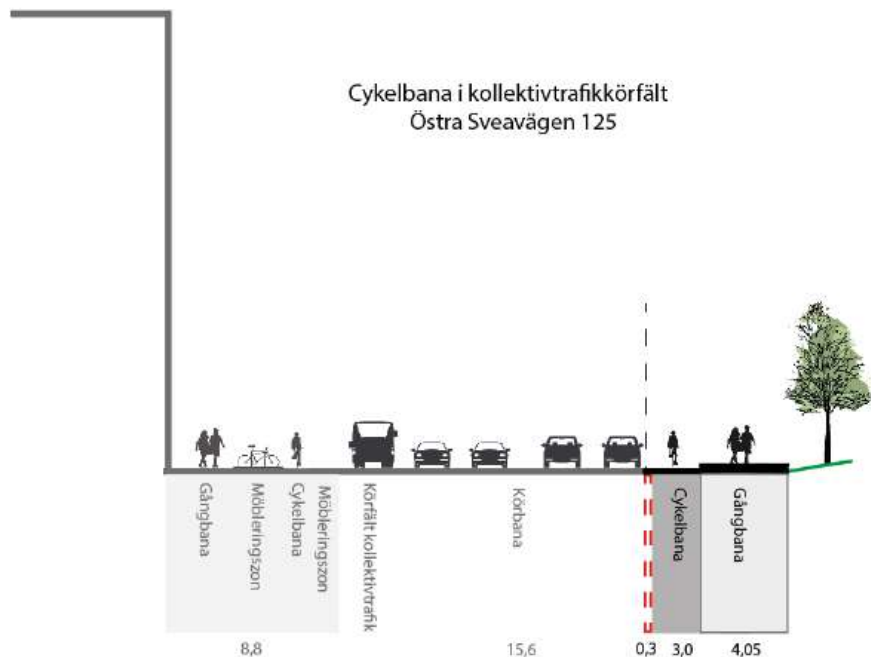
Figur 6 Cykelhage som möjlig åtgärd

Test med stationerade parkeringsvakter under sommaren. Från mitten av juni till mitten av augusti genomför trafikkontoret ett test och förstärker parkeringsövervakningen på Sveavägen med stationerade parkeringsvakter fredagar och lördagar mellan klockan 19 och 03. Detta görs i samråd med polisen och vår förhoppning är att det kan bidra till färre felparkeringar och mindre störningar längs Sveavägen.

Åtgärder som utretts men inte genomförs

Utredningen undersöker även åtgärder som kontoret inte går vidare med. Det handlar om åtgärder som inte bedöms rimliga att genomföra med hänsyn till stor påverkan på Sveavägen, stor ekonomisk kostnad i förhållande till nytta, negativ påverkan på kollektivtrafiken eller negativ påverkan på mindre lokalgator i närområdet.

Test med cykelbana längs Vanadislundens under sommaren. Cykelbana som avgränsas med limmade pollare.



Figur 7 Test med cykelbana som utgår

Åtgärden kräver att busshållplats Frejgatan utgår samt att kollektivtrafikkörfältet omvandlas till cykelbana dygnet runt under juni - augusti mellan Frejgatan och strax innan Vanadisvägen. Efter avstämning med trafikförvaltningen SL och bussoperatörer beslutades att inte genomföra testet på grund av negativ påverkan för kollektivtrafiken.

Trafikkontoret bedömer att det kvarstår ett behov av att fortsätta utreda lämpliga åtgärder på denna sträcka eftersom bilister som bidrar till ordningsstörning varken respekterar eller följer gällande regleringar utan angör mot kantstenen trots att det är kollektivtrafikkörfält.

Större ombyggnad av Sveavägen

En annan åtgärd som lyfts fram i utredningen är en större omdaning av Sveavägen. En större ombyggnad av Sveavägen kräver stora

ekonomiska resurser och en fördjupad utredning. En större omdaning av Sveavägen behöver inte nödvändigtvis förbättra situationen kopplat till störande ljud då bilister även fortsatt kommer kunna orsaka sådana störningar. En större satsning på Sveavägen behöver budgeteras och prioriteras tillsammans med andra platser som är i behov av åtgärder.

Förbjuden genomfart/Avstängning av Sveavägen nattetid med fysiska hinder

Utredningen behandlar även möjligheten att stänga av delar av Sveavägen nattetid med olika fysiska hinder och förbjuden genomfart. Utredningen visar att en sådan avstängning och ett sådant förbud skulle medföra stora negativa konsekvenser samt vara dyrt och svårt att genomföra.

Kontoret konstaterar att en avstängning av Sveavägen nattetid skulle innebära flera stora utmaningar. Även nattetid har Sveavägen en viktig funktion för bl. a busstrafik, räddningstjänst, nyttotrafik och boende. En avstängning av Sveavägen kommer att påverka gator med sämre kapacitet på ett negativt sätt. Gator som exempelvis Hagagatan, Frejgatan, Surbrunnsgatan, Vanadisvägen och Roslagsgatan skulle få en kraftig trafikökning. Dessa gator saknar trafiksäkerhetsåtgärder och har många bostadsfastigheter utan bullerdämpande fönster.

Förbjuden genomfart med avstängning är dessutom svår och kostsam att genomföra. Ett sådant beslut behöver föränsas av en konsekvensutredning samt remittering till polisen, berörda myndigheter, boende m fl. En konsekvensutredning kommer sannolikt visa på behov av betydande investeringar i bl a trafiksäkerhetsåtgärder och fönsteråtgärder längs de gator som skulle få en kraftig trafikökning.

Förbjuden genomfart/Avstängning av Sveavägen med enbart skyltning

Bilagd utredning behandlar inte denna åtgärd. Mot bakgrund av önskemål så har kontoret däremot utrett frågan och redovisar detta under avsnittet Kontorets fortsatta arbete i slutet av detta tjänsteutlåtande.

Begränsning av angöringsytan genom pop-up parker

Kontoret anser inte att Sveavägen är lämplig för pop-up-parker. Det finns en tydlig risk att det bidrar till ökat stök och oönskat häng. Pop-up-parker tillåts endast på 30-gator där det går att erbjuda en säker och trygg plats för vistelse.

Analys och konsekvenser

Åtgärderna som kontoret genomför syftar till att reducera möjligheten att angöra mot kantstenen och orsaka störningar. Kontoret bedömer att dessa åtgärder kommer att minska störningarna för boende på och kring Sveavägen och Vanadislunden. Åtgärderna bedöms även minska störningar från bilar som spelar hög musik.

Ingen av åtgärderna försämrar tillgängligheten för gående och cyklister längst med Sveavägen och Vanadislunden.

Ekonomi

I utredningen finns en kostnadsbedömning för alla åtgärder. Bedömningen av kostnaderna ska ses som en grov uppskattning då ingen detaljprojektering har genomförts. Uppskattningarna är hämtade från tidigare underlag och utförda arbeten inom trafikkontoret. De åtgärder som kontoret beslutat att genomföra innebär inte kostnader som kräver något beslut i trafiknämnden.

Kontorets fortsatta arbete

Förutom de åtgärder som beskrivits har kontoret även arbetat med ett par önskemål, som har inkommit efter att utredningen blev klar.

Stationerade parkeringsvakter

Kontoret ser över möjlighet och kostnad för extraövervakning på Sveavägen, som innebär att några parkeringsvakter är stationerade där kvällar och nätter under fredagar och lördagar, i första hand under en testperiod. Polisen gör bedömningen att en sådan lösning skulle kunna bidra till en mer ordnad och trygg situation. Ett eventuellt test behöver göras i samarbete med polisen och utvärderas. Om kontoret kommer fram till att det är möjligt förväntas testperioden pågå från mitten av juni till mitten av augusti och omfatta ca 2-4 parkeringsvakter.

Förbjuden genomfart med enbart skyltar

Kontoret har gjort bedömningen att genomfartsförbud genom endast skyltning inte är ett lämpligt alternativ. Risken för bristande efterlevnad bedöms som stor om den inte kan övervakas av polis. Ett sådant beslut skulle behöva föranledas av en konsekvensutredning och åtgärder på de gator som påverkas negativt. Det behöver också kommuniceras och remitteras till polisen, berörda myndigheter och berörda boende.

Ett genomfartsförbud på delar av Sveavägen skulle även medföra stor negativ påverkan på andra gator med mindre kapacitet och som är dåligt rustade för kraftig trafikökning kvällar/ nätter. Vanadisvägen, Hagagatan, Frejgatan, Surbrunnsgatan och Roslagsgatan är exempel på gator dit trafiken behöver ledas om. Dessa gator har ett smalare gaturum mellan fastigheterna som inte är utformat och anpassat för mycket trafik. Dessa gator har också många bostadsfastigheter som inte har ljudisolerade fönster.

Kontoret tar under maj-juni fram en utredning för att visa konsekvenserna av en avstängning med enbart skyltar.

Slut

Bilagor

1. Uppföljning trafikutredning Sveavägen