

**Handläggare**  
Isabel Evensen Landström  
08-508 26 301

**Till**  
Trafiknämnden  
2021-09-30

## **Reinvesteringsåtgärder på gångbanor. Genomförandebeslut**

### **Förslag till beslut**

1. Trafiknämnden godkänner förslag till genomförande av projekt reinvesteringsåtgärder på gångbanor till en investeringsutgift om maximalt 30 mnkr.

Gunilla Glantz  
Förvaltningschef

Bengt Stenberg  
Avdelningschef

Anna Wenman  
Enhetschef

### **Sammanfattning**

Under perioden 2019-2022 ska en halv miljard kronor investeras i åtgärder som förbättrar framkomligheten för gång- och kollektivtrafik. Som en del i det arbetet avser kontoret att genomföra reinvesteringar på och intill gångbanor till en utgift om upp till 30 mnkr. Den exakta omfattningen av åtgärderna avgörs av tidplaner och omfattning för andra redan planerade och pågående större projekt inom framkomlighetssatsningen. Arbetet syftar till att förbättra framkomligheten för gående på platser runt om i staden där behovet är som störst.

**Trafikkontoret**  
Stadsmiljö

Fleminggatan 4  
Box 8311  
104 20 Stockholm  
Telefon 08-508 26 301  
Växel 08-508 27 200  
isabel.evensen.landstrom@stockholm.se  
trafikkontoret@stockholm.se  
Org nr 212000-0142  
start.stockholm

## **Bakgrund**

Under perioden 2019-2022 ska en halv miljard kronor investeras i åtgärder som förbättrar framkomligheten för gång- och kollektivtrafik. Som en del i det arbetet avser kontoret att genomföra reinvesteringar på och intill gångbanor till en utgift om upp till 30 mnkr. Den exakta omfattningen av dessa åtgärder avgörs av tidplaner och omfattning för andra redan planerade och pågående större projekt inom framkomlighetssatsningen.

Genom att genomföra reinvesteringar av viktiga gångstråk ges befintliga anläggningar en utökad livslängd. Detta kan till exempel ske genom utbyte av beläggning så som asfalt, höjddreglering samt borttagande av rötter som växer genom beläggningen. Det kan även handla om att reparera trappor eller byta ut möbler intill gångstråken. Ibland kan en anläggning få en annan teknisk lösning i samband med reinvestering. Genom den här typen av åtgärder ökar säkerheten, kvaliteten och framkomligheten för de gående. Åtgärderna kan även öka upplevelsen av trygghet och viljan att vistas på platserna.

Inför genomförandet av åtgärderna har kontoret tagit fram särskilda principer som kontoret utgår ifrån vid val av platser. Varje enskild åtgärd skulle kunna utföras på delegation, men kontoret väljer att presentera ett samlat ärende för att lyfta reinvestering som en självklar och viktig del inom framkomlighetssatsningen.

## **Ärendets beredning**

Ärendet har beretts inom trafikkontoret.

## **Mål och syfte**

Syftet med reinvesteringsåtgärderna är att förbättra framkomligheten för gående på platser runt om i staden där behovet är som störst. Arbetet sker i enlighet med stadens framkomlighetsstrategi där bättre förutsättningar för gångtrafikanter lyfts fram som en av strategins fyra huvudinriktningar. Syftet med att genomföra reinvesteringar är även att förlänga livslängden på redan befintlig infrastruktur. Det är enklare att planera samt genomföra reinvesteringar än nybyggnationer och är därmed effektivt att utföra när tiden för genomförande är begränsad.

För att välja ut vilka platser som ska omfattas av satsningen har kontoret beslutat att utgå ifrån följande principer:

- Platser där fallolyckor har rapporterats till följd av ojämnheter i beläggningen.
- Platser med höga gångflöden och särskilt prioriterade gångstråk.
- Platser med stort underhållsbehov.
- Platser som är nedgångna och som har betydelse för intrycket och upplevelsen av Stockholm.

Genom att välja platser utifrån dessa principer bedömer kontoret att åtgärder görs som ökar både säkerheten, tryggheten, attraktiviteten och framkomligheten för gående.

### **Åtgärdsförslag**

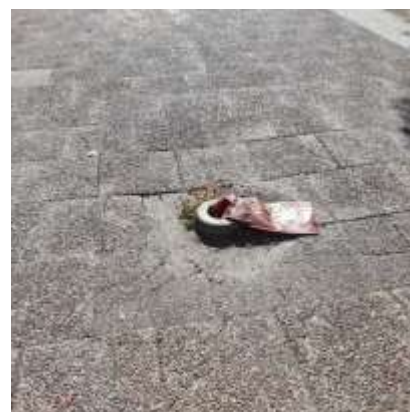
Grundtanken med att genomföra en större satsning av reinvesteringsåtgärder på gångbanor är att ta hand om och förbättra stadens redan befintliga gångbanor och längre gångstråk. Det kan, som tidigare nämnts, exempelvis handla om att byta ut en sliten beläggning eller göra mindre justeringar som förenklar för de gående att ta sig fram. För att ytterligare lyfta attraktiviteten och tryggheten på de platser som väljs ut kan kontoret även passa på att byta ut intilliggande parkbänkar, skräpkorgar eller annan möblering.

Vid val av platser för reinvesteringsåtgärder är det viktigt att det finns flexibilitet med i planering. Kontoret behöver ha en beredskap för ändrade förutsättningar, t.ex. kan standarden på en plats ha blivit kraftigt försämrad efter vintern, regnoväder eller ovanligt varma sommandagar vilket gör att den platsen behöver prioriteras framför en annan planerad åtgärd. Det är därmed inte garanterat att de platser som kontoret avser att åtgärda kommer att genomföras inom detta projekt, men nedan presenteras några aktuella exempel som tydligare kan illustrera vad det är för typ av åtgärder som är tänkt att genomföras.

Ett exempel på ett populärt men nedgången gångstråk som kontoret har för avsikt att rusta upp inom projektet är Ärvingegången i Kista. Ärvingegången ingår dessutom som en etapp i ett av stadens utpekade huvudstråk för gång, nämligen Akallastråket. Generellt är beläggningen gammal och ”torr” vilket leder till sprickbildningar och på sina ställen har sättningar uppstått med vattensamlingar som resultat. Insatsen kommer innebära ny beläggning på gångstråket samt utbyte/upprustning av skräpkorgar och övrig möblering vid behov.



*Ärvingegången är ett långt gångstråk med gammal beläggning där sprickbildningar och sättningar återfinns längs med stråket.*



*Exempel på undermåliga återställningar längs med stråket som ger intrycket av en bortglömd plats.*

Vidare finns behov av att rusta upp även andra gångstråk i Järvaområdet, exempelvis finns idéer om att reinvestera i gång- och cykelvägar på Järvafältet och kontoret avser att se över möjligheten om dessa vägar även kan breddas i samband med reinvesteringarna. Att genomföra reinvesteringar för gång i Kista- och Järvaområdet skulle även kunna ses som en förlängning på de andra investeringar som kontoret för närvarande genomför för att öka tryggheten och trivseln i området.

Ett annat exempel på en plats där det finns idéer om att göra reinvesteringar för gående är Munkbron. Munkbron har under en tid varit avstängd för gående på grund av pågående arbeten på platsen. I samband med att platsen återställs och öppnas för gående igen planerar kontoret för att göra vissa reinvesteringar som kan förbättra för de gående. Munkbrons närhet till Gamla stan gör att platsen behöver behålla en viss typ av gestaltning, exempelvis är beläggningen gjord av kullersten. Den typen av beläggning gör dock platsen mindre tillgänglig för exempelvis

rullstolsburna eller barnvagnar. Kontoret har därför för avsikt att behålla den gestaltning som finns på Munkbron men att föra in ett stråk med granithällar som passar bra in i området samtidigt som tillgängligheten förbättras. Vidare finns idéer om att på samma gång byta ut skräpkorgar och parkbänkar, anlägga nya växtbäddar och komplettera belysningen, vilket skulle öka platsens attraktivitet ytterligare.



*Munkbron idag med pågående ombyggnation. Hösten 2021 lämnas platsen tillbaka till trafikkontoret.*



*Munkbron idag där medborgare på eget bevåg har renoverat parkbänkar.*

Ytterligare ett exempel på åtgärd är gång- och cykelbanan längs med en skola på Gotlandsgatan på Södermalm. I dagsläget skapar

den slitna beläggningen på denna sträcka problem med vattenavrinningen, vilket leder till att det vid regn skapas stora vattenpölar som inte rinner undan. Kontoret har redan tidigare utfört åtgärder för att förbättra trafiksäkerheten kring skolan och att genomföra reinvesteringar för att förbättra beläggningen på denna kombinerade gång- och cykelbana skulle ytterligare höja trafiksäkerheten och attraktiviteten intill skolan. Insatsen skulle gynna både gående och cyklister som passerar skolan.



*Gotlandsgatan under ett regnoväder.*

### **Avvägningar**

Vid val av sträckor för åtgärder har kontoret valt att utgå ifrån de principer som beskrivs under rubriken *Mål och syfte*. Denna avvägning har gjorts för att prioritera de platser där åtgärderna gör störst nytta, utifrån både trafiksäkerhets- och framkomlighetsperspektiv. I arbetet tar kontoret hänsyn till tillgänglighetsaspekten och gör åtgärder som kan förbättra tillgängligheten för alla. Detta går i linje med stadens *Program för tillgänglighet och delaktighet för personer med funktionsnedsättning*, där ett av fokusområdena bl.a. handlar om att alla ska kunna förflytta sig, vistas i och använda Stockholms stads miljöer.

### **Konsekvenser**

Det huvudsakliga målet med projektet är att främja framkomligheten för de gående. Utöver detta förväntas åtgärderna bidra till ökad trygghet genom att en uppfräschning skapar en ökad trivsel och vilja att vistas på platserna samt en ökad säkerhet genom att håligheter och andra slitningar i

beläggningen som kan orsaka fallolyckor åtgärdas. Vidare avser kontoret att åtgärderna ska öka tillgängligheten för alla.

### **Trygghet och jämställdhet**

Bristande underhåll, såsom dålig beläggning, gropar och trasiga bänkar eller skräpkorgar, stärker känslan av en otrygg miljö, och studier visar att kvinnor i högre utsträckning än män anpassar sina resval utifrån upplevelser av otrygghet. Genom åtgärder för att upprätthålla en god standard på stadens redan befintliga gångbanor och längre gångstråk samt att på samma gång rusta upp intilliggande parkbänkar och skräpkorgar ökar den upplevda tryggheten, vilket gynnar samtliga grupper i samhället.

### **Tidplan**

Projektet planeras att genomföras under perioden 2021-2022, varav en betydande del genomförs under 2022. Beroende av projektets komplexitet och budgetläge i förhållande till andra planerade projekt kan vissa åtgärder komma att genomföras även efter 2022. Åtgärderna genomförs av kontorets redan upphandlade entreprenörer för reinvesteringsåtgärder.

### **Ekonomi**

Utgiften för åtgärderna uppgår till maximalt 30 mnkr. Samtliga åtgärder innehåller utgifter för entreprenör, intern tid och bygglösning. Beroende på komplexiteten hos åtgärderna kan även utgifter för projektering tillkomma. Den slutliga omfattningen av utgiften beror på framdriften av andra projekt inom framkomlighetssatsningen på gång- och kollektivtrafik. Utgiften kommer att inrymmas inom nämndens långsiktiga investeringsplan och redovisas inom framkomlighetssatsningen.

### **Driftkostnader**

De planerade åtgärderna beräknas minska de löpande underhållskostnaderna på sträckorna samt ge möjlighet till en mer effektiv och kvalitativ barmark- och vinterväghållning. Projektet beräknas medföra ökade driftkostnader i form av kapitalkostnader med sammanlagt 1,7 mnkr från och med år 2023 med en genomsnittlig avskrivningstid om 20 år. Kapitalkostnaderna kommer därefter att minska successivt med gjorda avskrivningar.

### **Risk/Osäkerhet**

En osäkerhet som finns i projektet är att åtgärdernas omfattning är avhängiga läget i andra pågående projekt inom

framkomlighetssatsningen för gång- och kollektivtrafik och dessa reinvesteringsåtgärder utförs enbart om ekonomiskt utrymme finns. Därmed är det inte säkert att hela summan om 30 mnkr kan användas för reinvesteringsåtgärder. Kontoret har därför valt att inte specificera samtliga planerade åtgärder utan genomför insatser så långt medlen räcker utifrån valda principer.

Vidare finns det alltid en risk att planerade projekt blir försenade, det kan exempelvis bero på entreprenörens tillgång till resurser eller att någon plats visar sig vara tekniskt komplicerad och antingen blir för kostsam eller drar ut på tiden. 30 mnkr är en relativt stor summa som ska planeras in att användas på relativt kort tid. För att kunna genomföra en så stor omfattning som möjligt av dessa reinvesteringsåtgärder har kontoret därför tagit fram en lång lista med alternativa åtgärder som kan ersätta andra planerade åtgärder vid behov.

Under 2021 avser kontoret att genomföra åtgärder av enklare slag och i mindre storlek för att samtidigt kunna planera in mer omfattande åtgärder till 2022.

### **Kommunikation**

Inför och under de åtgärder som ska genomföras kommer kontoret att informera boende och andra berörda i närheten av de avsedda platserna med hjälp av skyltning och skriftlig information i trapphus m.m. Kontoret avser även att berätta om några av projekten som genomförs genom kontorets Facebooksida *Cykla och gå i Stockholm stad*.

### **Slut**