



Station Sofia

Stigbergsparken

Gestaltungsprinzipien für den öffentlichen
Raum im Zusammenhang mit einer neuen
Tunnelbahnhofsstation

Bakgrund

I samband med lokalisering av ny stationsbyggnad för tunnelbanestation Sofia i Stigbergsparken, sker en omdaning av befintlig park. Stigbergsparken får härmed en ny betydelse som kommunikationsnod och målpunkt för såväl närboende som resenärer.

Stigbergsparken utvecklas från att vara ett i förhållande till Folkungagatan sidoordnat parkrum i foten av Stigberget, med storsvuxna träd, gräsytor och en mindre lekpark, till att bli ett gemensamt stadsrum på östra Södermalm. Den nya parken ska ge möjlighet till såväl rekreation, vistelse som kommunikation. Stigbergsparken gestaltas med parktorgsytor för vistelse och kommunikation väster och söder om stationsbyggnaden, samt med sammanhållna gröna ytor för rekreation, vistelse och informell lek i östra delen.

Delar av befintlig vegetation tas bort och ersätts av ett större antal nya träd och markgrönska, såväl inom parktorgsytor som inom grönyta. Parken kommer även att ges ny belysning och möblering.

Arbetet med att ge Stigbergsparken en ny gestaltning sker samordnat med utformning av ny stationsbyggnad där stor vikt läggs vid att uppnå ett fint möte mellan stationsbyggnad, parkrum, Folkungagatan och Stigberget.

Delar av Folkungagatan kommer att byggas om för att säkerställa god framkomlighet för gående, cyklister och busstrafik.

2017-12-04

Medverkande

Trafikkontoret:
Ewa Reuterbrand
Pierre Savard
Katarina Kjellberg
Linda Lundberg, extern

Södermalms stadsdelsförvaltning:
Karin Mehlis
Kenneth Kependahl

Konsulter:
Liselott Luhr, Tyréns
Ylva Johansson, Tyréns
Johanna Rahm, Tyréns
Sten Sedin, Tyréns

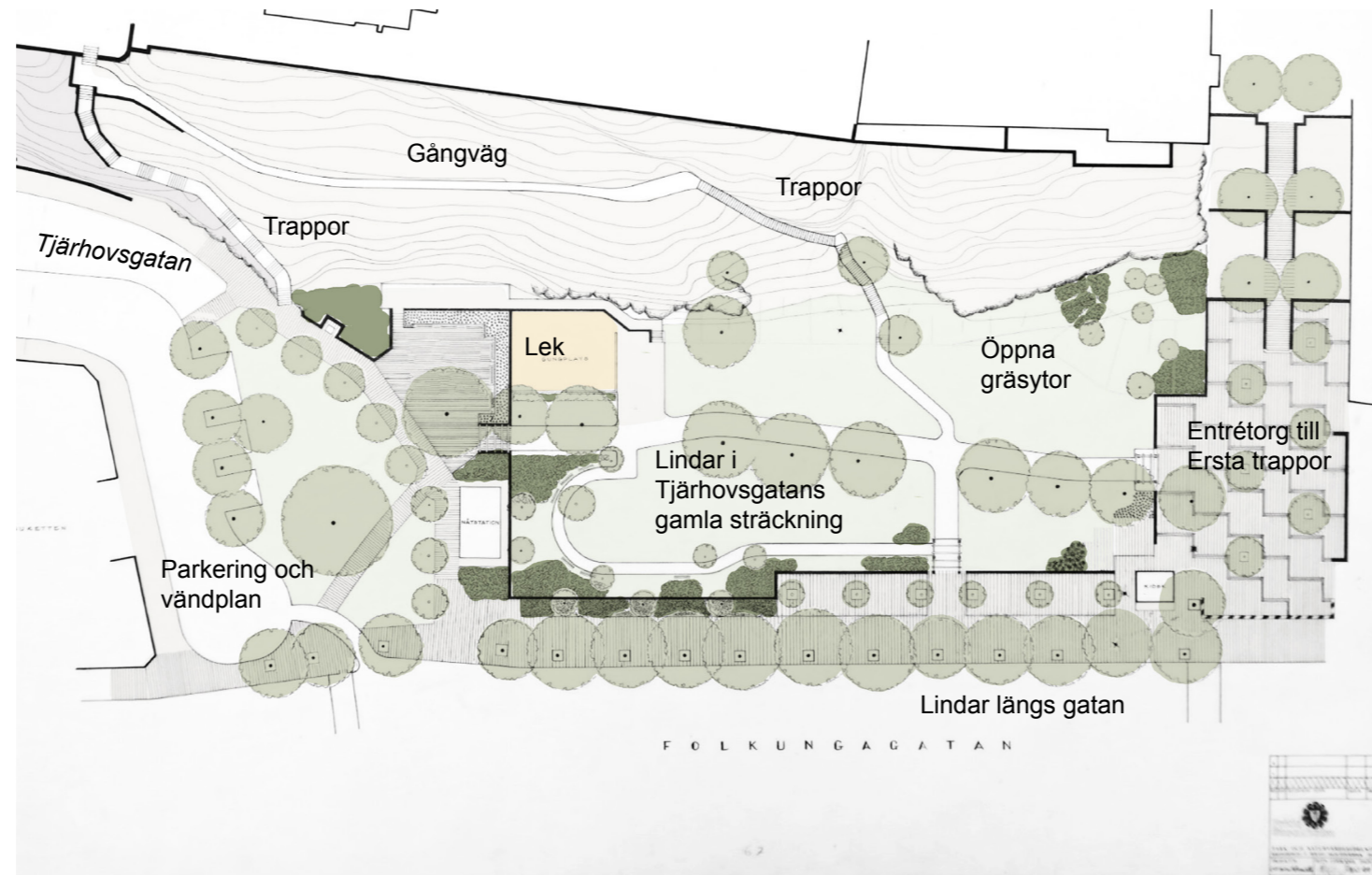
Stigbergsparken förr och nu

Historik

Platsen har aldrig varit bebyggd i större utsträckning utan använts för odling och trädgård, åtminstone sedan 1600-talet. Parken anlades ursprungligen med enkla trädrader och har genomgått flera omgestaltningar under 1900-talet. Dessa har i etapper omformat parken som idag utgör en viktig representant för den internationellt erkända Stockholmsstilen. Särskilda uttryck för detta är lekplatsen, stenmurarna, de öppna gräsytor och berget. Trapporna och planteringarna i berget visar på gestaltningsmässiga värden rörande förhållandet till den befintliga topografien.
Text tagen från antikvarisk förundersökning, Stockholms stadsmuseum 2017.

Beskrivning

Södervänd park med gräsytor, träd, rhododendronbuskar och korsande gångstigar. Mittengången kantas av stora äldre lindar. Parken omsluts av granitmurar och buskplanteringar mot gatorna och en bergvägg med prydande buskar åt norr. Entréer görs genom pergolaliknande portaler av trä. I parkens nordvästra hörn finns en stensatt sitthörna och en lekplats med gungor och diverse lekredskap för mindre barn. I sydost mot gatan finns en kiosk med plattlagd uteplats. Ersta trappor utgörs av ett vackert trapplopp av granit som flankeras av uppvuxna träd och grusade terrasser med murar och soffor. Mot Folkungagatan bildas en torgliknande yta med flertalet träd och soffor längs kanterna.
Text tagen från Parkplan Södermalm, Södermalms stadsdelsförvaltning samt Trafikkontoret 2009.



Stigbergsparken, skiss, signerad C-F Wachtmeister vid Park- och naturvårdsavdelningen, Stockholm, godkänd 1992-08-01. Dagens utformning stämmer väl överens med denna skiss. Illustration: Trafikkontorets arkiv.



Dagens lekplats som omgärdas av de för parken karaktäristiska stenmurarna från 1970-talet. På bilden syns mötet med berget tydligt. Bild: Tyréns.



Parkens möte med Folkungagatan. I dagsläget är kopplingen mellan gata och park svag då parken i söder omgärdas av murar och planteringar. Bild: Tyréns.



Befintlig lindallé från 1899 som delvis kommer att kunna bevaras. Den nya tunnelbanestationen placeras precis till vänster i förgrunden. Bild: Tyréns.



Bild från parkens östra del. Bakom buskaget till höger ligger Ersta trappor. När parken görs om kommer en koppling skapas mellan parken och den nedersta terrassen. Den befintliga nätstationen flyttas. Bild: Tyréns.



Bild från trapporna och gångvägen som finns på Stigberget. Trapporna bevaras och gångstråket utvecklas med sittplatser och röjning av vegetation. Bild: Tyréns.



Förutsättningar

Ny tunnelbanestation samt ombyggnation av Ersta sjukhus

Den nya tunnelbanestationen kommer att öka Stigbergsparkens betydelse som målpunkt. Ersta sjukhus byggs om, med ny entré och vistelseytor mot Folkungatan, vilket kommer att bidra till ökade flöden genom parken.

Parkplan

I parkplanen från 2009 betonas parkens kulturhistoriska värden samt den sociala funktionen som grön oas även om besöksstrycket bedöms som lågt. En upprustning av terrasser-na i anslutning till Ersta trappor föreslås i denna.



Till vänster: Fotografi från 1910, Folkungagatan öster-ut från Borgmästargatan. Stigbergsparken bestod då av träd i grusytor samt sittplatser. Bild: Digitala Stadsmuseet, ID SSMF004106.

Till höger: Den långa raden med ursprungliga lindar, planterade 1899, kantar idag gångvägen som löper genom parken. Murarna av granit är ett viktigt inslag i parken. Bild: Stockholms stads-museum.



Antikvarisk förundersökning

Stockholms stadsmuseum har tagit fram en antikvarisk förundersökning på uppdrag av Trafikkontoret. Parkens historia sammanfattas på följande sätt;

I rapporten framkommer att följande kulturhistoriska värden är viktiga att beakta vid förändring;

- **Platsens sammantagna karaktär av offentlig park ska bevaras**, avsedd för stadens invånare och uttryck för en månghundraårig kontinuitet. Detta inkluderar den stora mängden vegetativa inslag i form av träd, buskar och gräsytor, men också trappor, murar, lekplats etc.
- **Berget med dess naturliga karaktär ska bevaras** som uttryck för ett typiskt inslag i den kända Stockholmsstilens parker.
- **Murar och trappor ska bevaras gällande struktur, form och material** som uttryck för Stockholmsstilen samt parkens arkitektoniska rumslighet.
- **Lekplatser, gräsytor samt platser för vila och förströelse ska bevaras** som karakteristiska inslag i en park utvecklad enligt det stockholmska parkidealet.
- **De ursprungliga trädraderna samt den äldre eken ska bevaras** som uttryck för den tidigaste parkens form och innehåll samt för Tjärhovsgatans äldre sträckning.

I arbetet med ny gestaltning av Stigbergsparken beaktas detta så långt det är möjligt.



Till vänster: Fotografi från 1926–1928, den låga bebyggelsen söder om Folkungagatan revs snart efter och 1928 påbörjades byggnationen av högre stenhus. I bildens fond till höger syns 1905 års anlagda prydnadspark. Bild Digitala Stadsmuseet, ID SSM10073684.

Till höger: Den stora linden till vänster i bild och den stora eken till höger bidrar till att skapa parkens karaktär. Dessa kommer att bevaras i det nya förslaget. Bild: Tyréns.



Till höger: Akvarell från 1874 av Josabeth Sjöberg. Målningen visar Utsikten från Fru Bergqvists Trädgård mot norr och visar Josabeth själv sittandes i trädgården och måla. Trädgården utgör kv Kransen och norr om planket finns Tjärhovsgatan och Stigberget. Det röda trähuset under bergets utkikstorn är gatans nr 53. Bild: Stockholms stadsmuseum.



Ny utformning

Beskrivning

Stigbergsparken delar kommer att få olika karaktär. Mot väster, i anslutning till entrén till tunnelbanan skapas ett parktorg med fritt placerade träd och förhöjda planteringar. Mot öster finns inga entréer och byggnaden bäddas åt detta håll in av gröna terrasser.

Ett stort antal befintliga träd sparas; lindarna mot Folkungagatan, körsbärsträden mot Folkungagatan, den stora eken vid Tjärhovsgatan, flera av de ursprungliga träden i allén från 1899 samt träd i kanten av berget mot Ersta trappor. Nya träd placeras oregelbundet. Flera olika arter i olika storlekar föreslås. Företrädesvis används inhemska träd.

En ny kioskbyggnad kommer eventuellt att uppföras på torget.

Befintliga stenmurar bevaras, några i samma läge som idag och övriga återanvänds som inramning till vegetationsytor.

Stigbergets förkastningsbrant rustas upp genom att igevuxna delar röjs fram, gångvägar och trappor ses över och växtmaterialet kompletteras.

Terrasserna i anslutning till Ersta trappor rustas upp för att återskapa karakären av intima, gröna vistelserum.

Gestaltungsprinciper

Målet är att skapa en attraktiv mötesplats med en gedigen bas av goda material. Platsen ska tåla förändring över tid och vissa delar utformas för att medge flexibel användning.

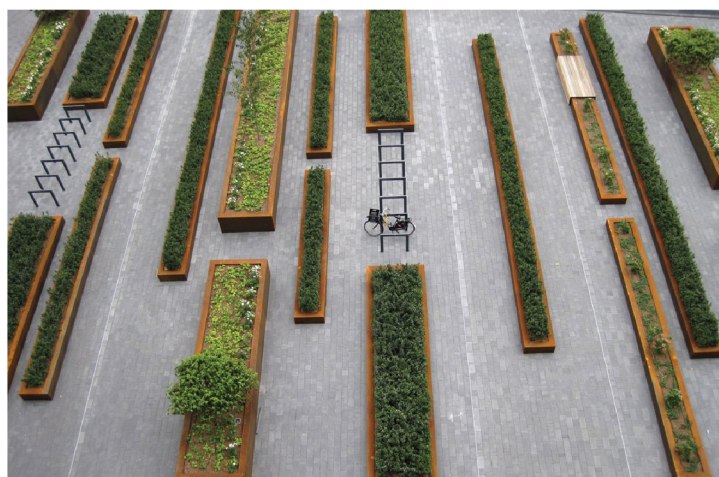
En enkel, tidlös utformning föreslås där stor vikt läggs vid detaljer och den mänskliga skalan.

Kontakten mellan den nya stationsbyggnaden och parken är viktig och samordning kommer att ske gällande material och arkitektoniskt uttryck.



Bild längst till vänster: Place de la République, Paris, nytt torg vid tunnelbanan, Martha Schwartz 2013. Denna plats är en viktig inspirationskälla för nya Stigbergsparken utifrån flera aspekter; den vackra golvet, de fritt placerade träden, de oprogrammerade ytorna som möjliggör flexibel användning. Bild från Martha Schwartz hemsida.

Bild närmast till vänster: Bysis Torg, Södermalm. Denna plats har likheter med Stigbergsparken då den är skyddad men ändå nära gatan. På Bysis Torg finns träd, förhöjda planeringsytor, ett sammanhållt golv och ett stort antal sittplatser. Bild: Tyréns.



Till vänster: Mathildeplein, torg i Eindhoven, Buro Lubbers 2009. Ett enhetligt, vackert golv med förhöjda planteringar och sittplatser. Bild: Landezine.

Till höger: Glasbruksklippan (nuvarande Glasbrukstjärpan) på Södermalm, Holger Blom 1962. Denna lilla park innehåller flera beståndsdelar som var typiska för Stockholmsstilen. Den konsekventa utformningen, den fina detaljeringen, den mänskliga skalan, de generösa sittplatserna och det bevarade berget. Bild: Digitala Stadsmuseet, ID SSMDIA013206.



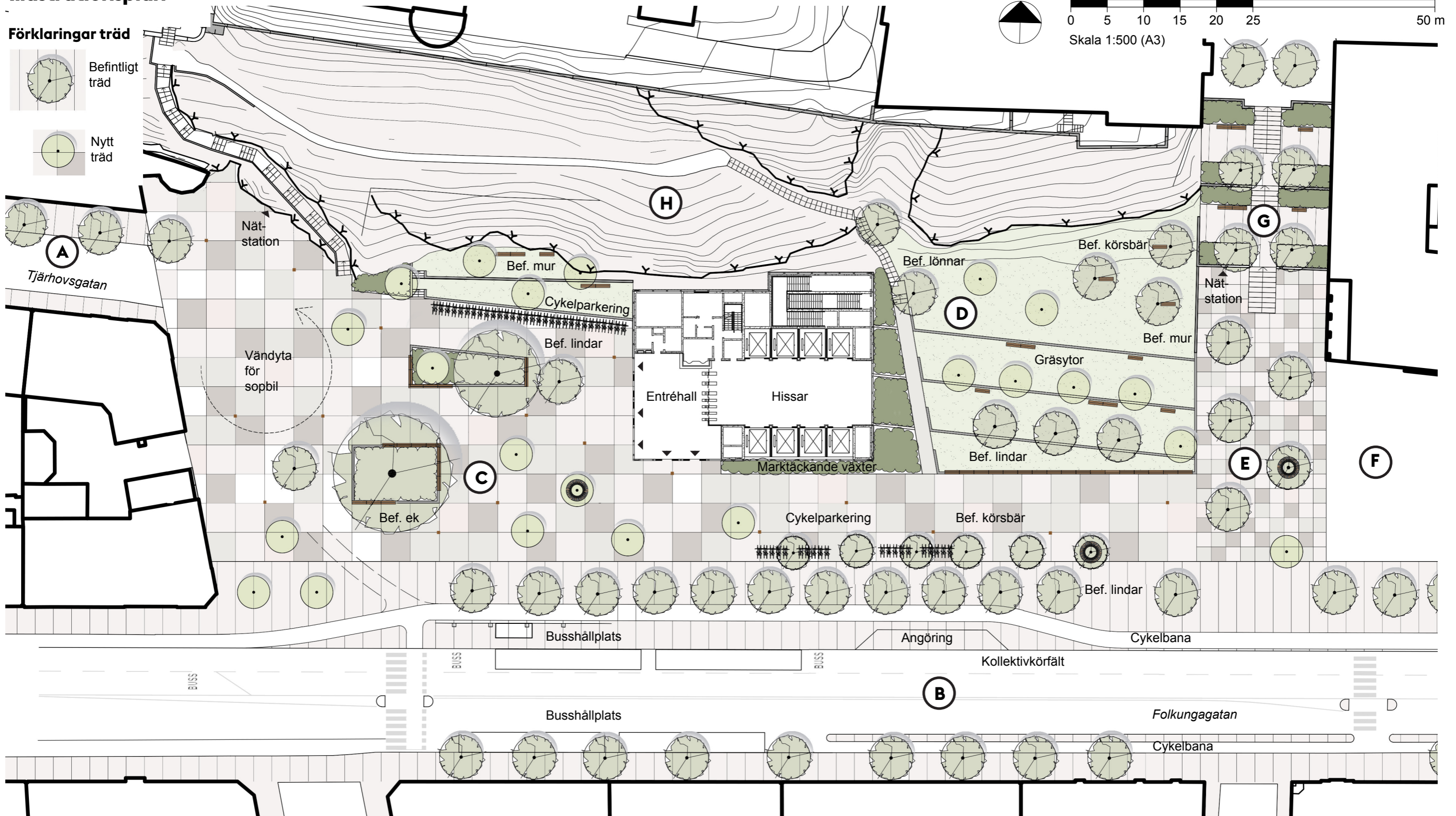
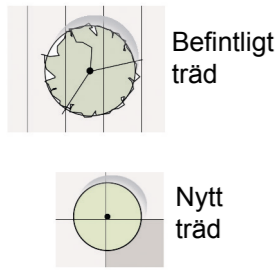
Till vänster: 9/11 Memorial, New York, Michael Arad, Peter Walker och Daniel Libeskind, 2011. De gröna terrasserna, ett vackert golv, goda material och konsekvent utformning. Bild: Sweco.

Till höger: Klara Västra Kyrkogata, Stockholm city, Trafikkontoret 2015. Fri trädplaceringen, ett vackert naturstensgolv och ett intimt stadsrum nära gatan. Bild: Tyréns.



Illustrationsplan

Förklaringar träd



Beskrivning

A: Tjärhovsgatan behålls, översyn av gatuparkering bör ske.
B: Översyn av Folkungagatans sektion görs för att klara angöring, busshållplats och breddad cykelbana. Traditionella gatumaterial.

C: Parktorget; Entréorg till tunnelbanan, sittplatser, cykelparkering, lekfulla objekt. Enhetligt golv, murar, bas av natursten med inslag av betongplattor.
D: Parken; Tydligt grönt rum med höga vistelsevärden.

E: Entréorg till de gröna terrasserna och Fjällgatan. Träd renoveras eller ersätts av nya, hårdgjoda ytor samordnas med parktorgets.
F: Entrérum till Ersta sjukhus med vistelsevärden och café. Utformning enligt Tengbom.

G: Terrasserna; Intima gröna rum, ursprungliga intentioner återskapas.
H: Berget; vistelsekvaliteter skapas, genom översyn av vegetation, sittplatser och belysning.

Visionsbilder



Vy från väst. Entrén till stationen blir en ny målpunkt i Stigbergsparken. Karaktären på denna del är parktorg med grönska i form av träd och förhöjda planeringsytor. Mark och byggnad samordnas då det gäller material. Till vänster i bild syns hur gröna terrasser möter Stigberget. Bild: Sweco.



Vy från öst. Denna del av Stigbergsparken ges en tydlig grön karaktär. Stationbyggnaden bäddas in i grönska i form av låga, marktäckande gräs och klätterväxter. På de södervända gröna terrasser-na finns ytor för vistelse och informell lek. Bild: Sweco.

Byggstenar och material

Byggstenar

Golv

Ett tåligt och enhetligt golv av natursten av nordisk kvalitet, eventuellt med inslag av betong föreslås. Golvet utformas för att hålla över tid och tåla slitage.

Grönska

Träden utgör stommen i den nya parken. De är viktiga inslag i den täta staden då de bidrar till ett förbättrat mikroklimat och stärker årstidsvariationen. Genom att leda dagvatten till trädgroparna fördröjs vattnet och risken för översvämningar minskar. Träd kan även ha luftrenande och bullerdämpande egenskaper.

Även buskar, klättrväxter och blommande perenner föreslås i parken. Det kommer även att finnas möjlighet att placera ut säsongsblommor nära ytor för vistelse. På terrasserna mot Stigberget föreslås klippta gräsytor som inbjuder till picnic och informell lek. Även perenna, friväxande gräs föreslås i vissa planteringsytor. Lökväxter föreslås i både gräsytor och perennytor.

På Stigberget förstärks och utvecklas den naturliga grönskan.

Murar

Befintliga stenmurar bevaras, några i samma läge som idag och övriga återanvänds i förhöjda planteringsytor och terrasser. Vid behov kompletteras murarna med likadana som de befintliga.

Belysning

Belysning samordnas med övrig utformning. En trygg grundbelysning kompletteras med karaktärsskapande belysning där exempelvis vissa träd och delar av berget kan effektbelysas.

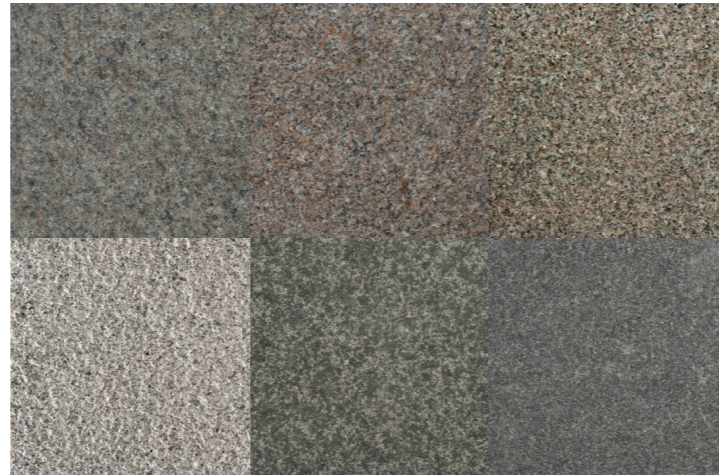
Möbler

Möbler väljs så att de passar ihop vad gäller formspråk och färgsättning. De ska uppfylla de krav som ställs i Stockholms stads möbelprogram. I Stigbergsparken kommer det att finnas soffor, bänkar, sittbara träavtäckningar, cykelställ och skräpkorgar. Val av träslag för sittmöbler samordnas med stationsbyggnaden.

Övrigt

En offentlig toalett placeras strategiskt i parken. Befintliga konstverk ges ny placering.

Material- och färgpalett



Till vänster: Sittmöbler med god design och av god kvalitet. Bilden visar rund bänk Klara som tillverkas av Veksö. Bild: Tyréns.

Till vänster: Ståldetaljer lackas i umbragra kulör eller lämnas obehandlade. Bild: Tyréns.

Till höger: Blommande scilla är idag ett signum för Stigberget. I den omgestaltade parken föreslås stora mängder lökväxter, både i gräsytor och planteringsytor. Bild: Tyréns.



Till vänster: Som bas i planteringsytorna föreslås perenna gräs. Dessa har stort prydnadsvärde stora delar av året och kan med fördel kombineras med vårblomande lökväxter. Bild: Tyréns.

Till höger: Nya räcken, handledare, trappor och murar utformas lika befintliga. Bild: Tyréns.



De två bilderna till vänster: Natursten kommer att utgöra basen i den nya anläggningen. Stigbergets naturliga berg, hållar av natursten på marken och parkens befintliga murar som återanvänds på nya platser. Den naturliga färgskalan på nordisk natursten är utgångspunkten vid val av kulörer. Bilder längst till vänster: Naturstenskompaniet. Bild närmast till vänster: Tyréns.

Trafik - Rörelsemönster

Stigbergsparken

En ny tunnelbanestation innebär en stor målpunkt för gående och cyklister i Stigbergsparken.

Gång

Dagens större flöden utmed Folkungagatan och Tjärhovsgatan kommer att bestå samtidigt som nya kopplingar tillkommer.

Den nya stationsentrén kommer att generera stora gångflöden mellan tunnelbanan och Tjärhovsgatan som utgör den genaste kopplingen mot busshållplatsen vid Tjärhovsplan. Samtidigt kommer stora gångflöden finnas i olika riktningar mellan stationsbyggnaden och Folkungagatan, på vilken närmaste busshållplats och angöring kommer att finnas. Ersta sjukhus är en viktig målpunkt som genererar stora flöden, både av besökare och personal. Även trapporna upp mot berget i norr genereras ökade flöden, om än inte lika stora som övriga.

På Tjärhovsgatan föreslås en beläggning som matchar med det nya torget i Stigbergsparken. Parkeringsplatserna föreslås tas bort för att skapa en bättre torgmiljö.

Cykel

Folkungagatan utgör ett av stadens pendlingsstråk för cyklister och dess cykelbana kommer att bibehållas på södra sidan av Folkungagatan medan den föreslås breddas på gatans norra sida. Cykelkoppling mellan Folkungagatan och Tjärhovsgatan möjliggörs över den planerade torgytan.

Cykelparkering placeras vid stationsbyggnadens entré samt utmed Folkungagatan. Föreslagen cykelparkering kan vid behov kompletteras.

Buss

I samband med den nya tunnelbanestationens öppnande flyttas dagens busshållplatser vid Ersta sjukhus och på Erstagatan så att de placeras närmare tunnelbanestationen. Detta skapar en effektivare, tydligare och tillgängligare bytespunkt.

Angöring

Folkungagatan utgör den naturliga platsen för att hämta och lämna resenärer till och från tunnelbanestationen då den är en genomgående gata där bilister passerar till och från andra målpunkter. En angöringsficka anläggs på norra sidan av Folkungagatan.

Avfallshantering

Hämtning av avfall från stationsbyggnaden sker via Tjärhovsgatan där det finns möjlighet att vända utan backrörelser på torgytan.

