

Kommundirektörens rapport - november 2021

Månadsrapporten

I den nya månadsrapport som presenteras för kommunstyrelsens ledamöter varje månad återfinns en sammanställning av samtliga förvaltningars, kontors, stabers och bolags viktiga händelser den senaste månaden. Kommundirektörsrapporten ska ses som ett komplement där det största utrymmet i dagsläget ägnas åt att rapportera om Coronapandemin.

Bygglov

För att underlätta för kommunstyrelsen att följa utvecklingen inom bygglov är tanken att under en tid framåt ha en rubrik med bygglov i kommundirektörsrapporten. Nedan följer en återrapporering i punkt- och diagramform.

- En kommunikationssatsning pågår i syfte att öka servicen och göra det lätt att göra rätt för alla som söker bygglov. Annonsering kommer att ske i lokaltidningen kring säsongsaktuella frågor och på www.tyreso.se uppdateras informationen successivt beroende på ämnesfråga. Parallellt skapas en databas med frågor och svar för all personal som möter medborgare i telefonen eller på mail. En kommunikationsworkshop genomförs i slutet på oktober för att skapa samsyn och ramar framåt. Projektet samordnas med det övergripande digitaliserings- och verksamhetssystemprojektet som pågår.
- Under oktober månad var inspektörssidan lågbemannad p.g.a. av bland annat en uppsägning och semesteruttag. Åtgärder är vidtagna för att minimera effekten och säkra en god arbetsmiljö. Rekryteringen av en ny byggnadsinspektör är färdig och rekryteringen av ytterligare en byggnadsinspektör pågår. Två nya bygglovscoordinatorer har börjat och snabbt kommit in i sitt arbete.

- En ny bygglovschef är rekryterad och en succesiv överlämning från nuvarande chef påbörjas redan under november.
- Bygglovshandläggningen har stabiliserats på en hög nivå, vilket innebär att ett stort antal ärenden handläggs varje månad. Därmed sjunker också köerna systematiskt.
- Det finns en fortsatt stor mängd tillsynsärenden att hantera framöver. En plan för att hantera dessa är under framtagande.
- Bygglovsenheten har gått från rött till grönt när det gäller målet om *antal dagar för brev om komplettering* som har pekats ut som en nyckelfaktor för effektiv handläggning. Genom att strukturera arbetet och prioritera denna viktiga åtgärd har vi ett snitt på 8,1 dagar (mål max 15 dagar) denna månad, i jämförelse med 25,4 dagar i delårsbokslutet.

Statistik

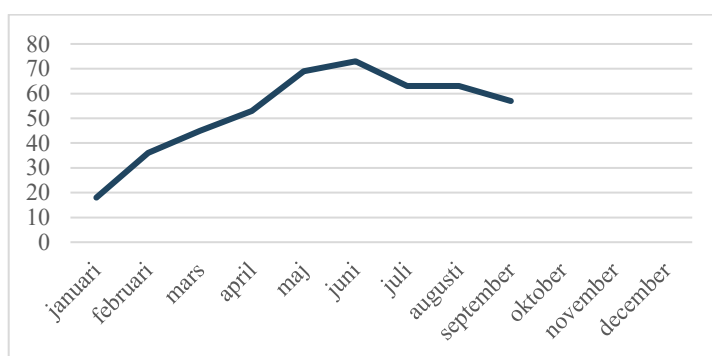


Diagram: Antal beslut per månad

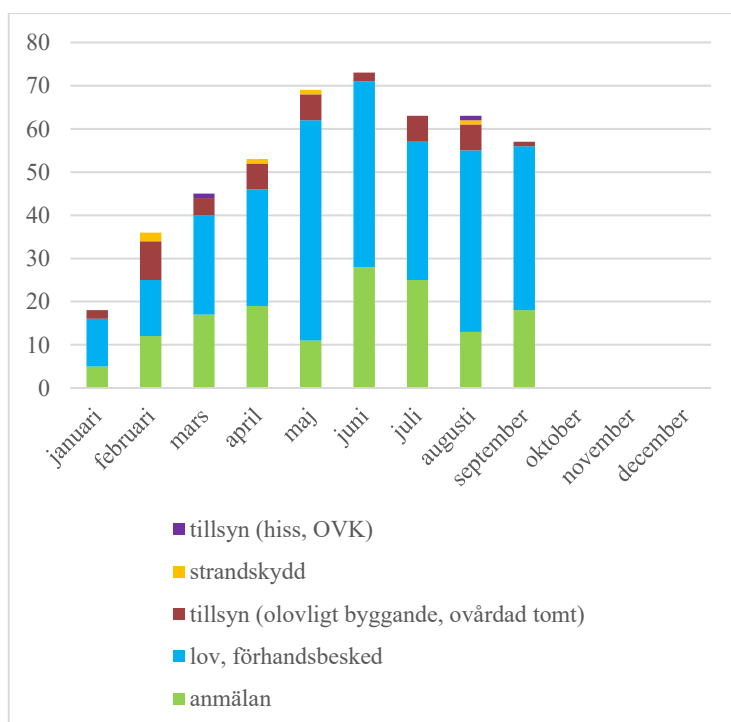


Diagram: Antal beslut per månad

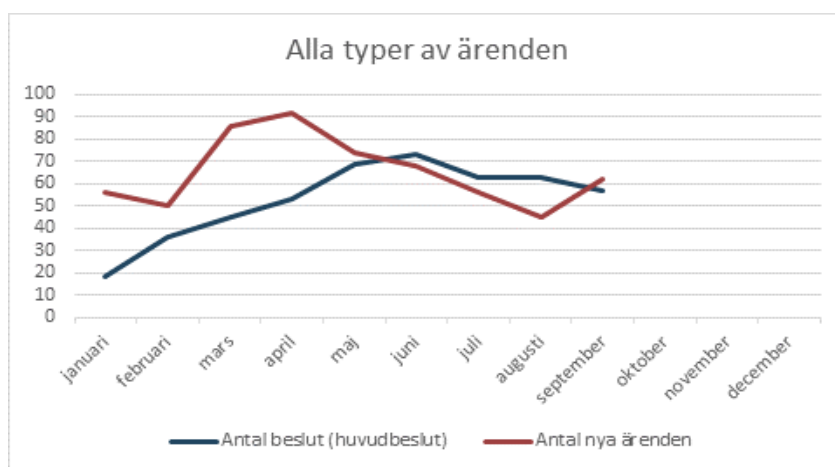
Tilldelning

Tidpunkten för när ett ärende tilldelas en handläggare sparas inte i ärendehanteringssystemet på ett sådant sätt som gör det tillgängligt att se och möjliggöra filtrering/sökning. Bygglov kan således inte se hur många ärenden som fördelats eller hur många som väntar på att fördelas. Detta är ett problem och en huvudorsak till varför ett nytt ärendehanteringssystem nu upphandlas.

Det som för närvarande kan följas är antalet nya ärenden och antalet huvudbeslut (= ”hanterade ärenden”). Om denna statistik kombineras går det se om det var fler nya ärenden än ärenden som hanterades (= ärendekön växte) eller tvärtom.

Nedan finns ett övergripande diagram för antal ärenden som fördelats till lovhandläggare varje månad sedan juli - det är olika typer av ärenden (exempelvis lov, strandskydd, attefall).

Just nu är de färre handläggare än i våras, det innebär att varje handläggare nu gör fler ärenden per person i takt med att rutinerna sätter sig. När den blå grafen ligger ovanför den röda grafen handläggs fler ärenden än vad som kommer in.



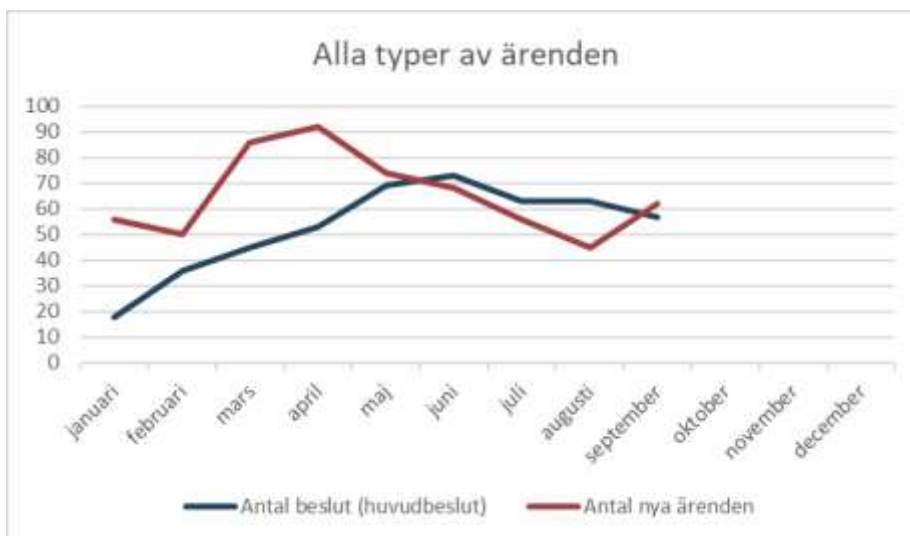


Bild: Antal ärenden som kommer in respektive ärenden som handläggs

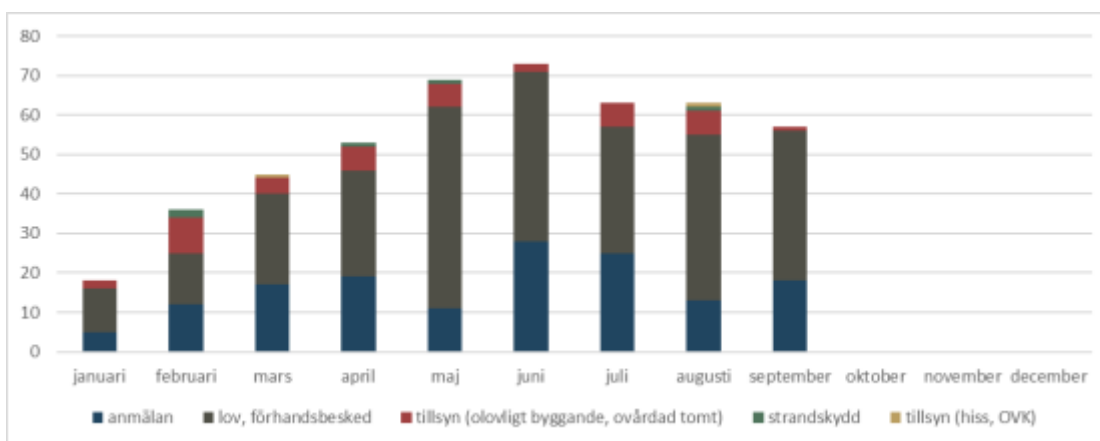


Bild: Fördelning av vilken typ av beslut som getts

Antal nya ärenden

	januari	februari	mars	april	maj	juni	juli	augusti	september
anmälan	19	20	32	27	21	20	15	15	20
lov, förhandsbesked	28	22	43	46	37	40	35	25	27
tillsyn (olovligt byggande, ovårdad tomt)	8	5	5	15	13	5	6	3	12
tillsyn (hiss, OVK)	0	1	4	4	2	3	0	1	2
strandskydd	1	2	2	0	1	0	0	1	1
totalt	56	50	86	92	74	68	56	45	62

Bild: Antal ärenden som kommer in

Samverkan Polisen

En ny samverkansöverenskommelse mellan Lokalpolisområde Nacka och kommunerna Nacka, Värmdö samt Tyresö har arbetats fram. Överenskommelsen ska gälla åren 2022-2024 och syftet är att parterna, utifrån den lokala problembilden, ska samordna sina resurser genom att skapa effektiva och enhetliga samverkansstrukturer och konkretisera sina åtaganden utifrån sina respektive ansvarsområden. Polisen och Tyresö kommun ska i och med detta avtal tillsammans upprätta en årlig plan för samverkan samt aktivitetsplanering. Målet med denna samverkan är dels att bidra till minskad brottslighet dels att bidra till ökad trygghet i lokalsamhället. Samverkansöverenskommelsen finns som sin helhet under KS- meddelanden.

Coronaläget i Sverige

Sammanfattande lägesbild

Incidensen av bekräftade fall av covid-19 har ökat nationellt den senaste veckan med regionala skillnader. Denna ökning bedöms delvis bero på förändrad inrapportering och bör tolkas över en längre period. Utvecklingen under första halvan av vecka 43 tyder dock på en något ökad smittspridning. Data över intensivvårdade och avlidna bekräftade fall påverkas inte av förändrat rapporteringsmönster. Antalet nyinlagda patienter med covid-19 på intensivvårdsavdelning har fortsatt att minska.

För att minska risken för att individer blir svårt sjuka i covid-19 är det viktigt att alla som rekommenderas att ta vaccin och har möjlighet vaccinerar sig mot covid-19. Det gäller särskilt de som har nära kontakt med personer över 70 år. Vuxna som inte är vaccinerade bör vara extra noga med att skydda sig själv och andra mot att smittas. Särskilda rekommendationer gäller för personal inom vård och omsorg.

Under vecka 42 rapporterades 5 201 bekräftade fall av covid-19 i Sverige. Incidensen av fall över 14 dagar (vecka 41 och 42 sammanlagt) för riket var 89 fall per 100 000 invånare. De regionerna med högst 14-dagars incidens av fall per 100 000 invånare var Västmanland (227), Västerbotten (132) och Norrbotten (129). Incidensen vecka 42 varierade mellan 3 och 148 fall per 100 000 invånare i regionerna och incidensen för riket var 50 fall per 100 000 invånare. Vecka 42 PCR-testades 122 528 individer för covid-19, vilket är 12 procent färre än vecka 41. Andelen positiva individer låg på 3,7 procent vecka 42, jämfört med 3,2 procent vecka 41.

Incidensen under vecka 42 var högst i åldersgruppen 10–19 år följt av grupperna 40–49 år och 30–39 år. Högst antal provtagna individer per 100 000 invånare under vecka 42 fanns i åldersgruppen 10–19 år, följt av grupperna 30–39 år och 40–49 år.

Antalet fall bland personer som bor på SÄBO har legat på en högre nivå de senaste veckorna, jämfört med sommaren. Under vecka 42 rapporterades 58 fall av covid-19 bland personer på SÄBO.

Hittills har 11 nya intensivvårdade patienter med bekräftad covid-19 rapporterats under vecka 42, föregående tre veckor var medeltalet 15 patienter per vecka. Under vecka 42 rapporterades nya intensivvårdade patienter från fyra regioner. Medelåldern för nya intensivvårdade patienter var 55 år under de senaste fyra veckorna och 61 år över hela pandemin. Det rapporterade antalet patienter för de två senaste veckorna bedöms bli något högre på grund av fördröjning i rapporteringen, särskilt vad gäller aktuell rapportvecka.

På grund av en fördröjning i rapporteringen av avlidna bekräftade fall fokuserar analyserna i veckorapporten främst på data avseende avlidna fram till för två veckor sedan. För vecka 40 har hittills 49 bekräftade fall rapporterats avlidna. Föregående tre veckor var medeltalet 43 dödsfall per vecka. Av de rapporterade avlidna vecka 40 rapporterades 38 dödsfall bland personer med hemtjänst eller på SÄBO. Medelåldern för dödsfallen var 82 år för vecka 37–40 och 82 år över hela pandemin. Under vecka 40 var dödligheten inom normalspannet för årstiden enligt överdödlighetsmodellen EuroMoMo

Andel vaccinerade

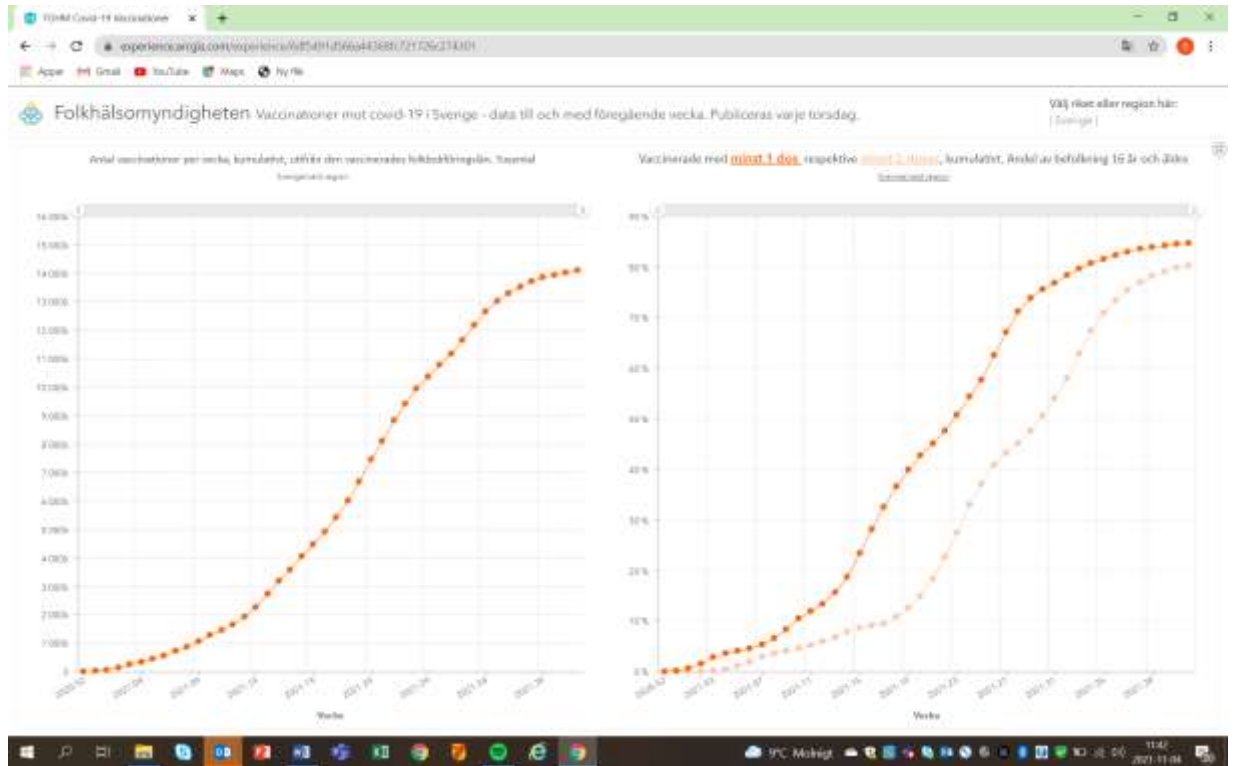


Bild: Antal vaccinationer och andel vaccinerade 16 år och äldre

Coronaläget i Stockholms län

Sammanfattande lägesbild

1 618 nya fall av covid-19 har konstaterats under perioden 26 oktober till och med 1 november. Förra tisdagen rapporterades 1 355 konstaterade fall. Totalt vårdas 74 personer för covid-19 vid något av regionens sjukhus. Det innebär att det är 7 färre patienter med covid-19 i behov av sjukhusvård jämfört med tisdag i förra veckan.

- Liksom förra veckan ser vi en viss ökning av antalet konstaterat smittade med covid-19. Det är fortfarande på låga nivåer men likväl oroväckande att fler smittas. Nu hoppas jag att de som smittas får ett lindrigt sjukdomsförlopp och slippa behöva vårdas vid något av våra sjukhus, säger Region Stockholms smittskyddsläkare Maria Rotzén Östlund.

- Den fortsatt största utmaningen är att få fler att vaccinera sig i områden och grupper med lägre vaccinationstäckning, säger Maria Rotzén Östlund.

Antal konstaterat smittade

1 618 nya fall av covid-19, varav 13 var provtagna på ett särskilt boende för äldre, har konstaterats genom provtagning under perioden 26 oktober och 1 november.

Sedan pandemins början har 280 692 fall av covid-19 konstaterats i länet.

Samlad veckostatistik

Under hela vecka 43 konstaterades 1 583 nya fall av covid-19. Veckan innan, vecka 42, konstaterades 1 484 nya fall.

Provtagning

Under vecka 43 har det analyserats 22 987 tester för pågående covid-19. Av dessa var 1 757 provsvar eller 7,7 procent positiva. Andelen positiva provsvar är högre jämfört med föregående vecka då andelen positiva provsvar var 6,3 procent. Från och med den här veckan har Folkhälsomyndigheten förändrat provtagningsindikationerna. Det kommunicerades tidigare och kan till del vara förklaring till ett lägre antal provtagningar.

Efterfrågan på bokningsbara tider för PCR-provtagning minskade något jämfört med föregående vecka. Kapaciteten för PCR-provtagning är fortsatt god, kapaciteten är större än efterfrågan. Patienter, medarbetare och boende på äldreboenden och personal inom vård och omsorg har egna provtagningsprocesser och berörs inte om köer i den storskaliga provtagningen skulle uppstå.

Antal vårdade

Totalt vårdas just nu 74 patienter med konstaterad covid-19 på akutsjukhus eller geriatrisk vård.

Av dessa vårdas:

- 5 i intensivvård
- 52 på akutsjukhus
- 17 geriatrisk vård utanför akutsjukhus

Som mest vårdades 1 100 personer i någon form av sjukhusvård (april 2020).

Fram till 1 november har 18 201 patienter skrivits ut till sina hem, vissa av dem med fortsatt vård i hemmet eller till särskilt boende för äldre (SÄBO).

Antal avlidna

Sedan pandemins början har 4 489 personer med bekräftad covid-19 avlidit. Det är 17 fler än vad som rapporterade förra tisdagen. Av dessa är det 1 651 personer som är provtagna på ett särskilt boende för äldre. Det är 4 fler än förra tisdagen.

Vaccination mot covid-19

Vaccinationsläget 2 november:

Antal registrerade vaccinationer dos 1: 1 618 358

Antal registrerade vaccinationer dos 2: 1 471 961

Antal registrerade vaccinationer dos 3: 45 125

Totalt antal registrerade vaccinationer: 3 135 444

Andel vaccinerade av befolkningen i Region Stockholm som är över 18 år:

Andel dos 1: 78,7 procent

Andel dos 2: 74,3 procent

Andel vaccinerade av befolkningen i Region Stockholm som är över 12 år:

Andel dos 1: 75,4 procent

Andel dos 2: 69,4 procent

I tabellen nedan återfinns andelen över 65, 40 och 18 år som påbörjat vaccinationen samt andel fullvaccinerade över 18 år fördelat per kommun/stadsdelsområde

Kommun/Stadsdel	Andel +65	Andel +40	Andel +18	Andel fullvaccinerade
Bromma	90,6%	89,1%	83,5%	79,1%
Enskede-Årsta-Vantör	87,4%	83,6%	77,8%	73,0%
Farsta	89,3%	84,8%	79,4%	74,4%
Hägersten-Älvsjö	88,8%	88,0%	82,8%	78,8%
Hässelby-Vällingby	89,8%	83,7%	75,3%	70,1%
Kungsholmen	87,6%	87,3%	81,8%	79,3%

Norrmalm	86,7%	85,1%	79,3%	77,1%
Rinkeby Kista	82,2%	72,1%	60,3%	54,3%
Skarpnäck	87,2%	85,7%	81,2%	77,1%
Skärholmen	83,4%	75,2%	65,2%	59,2%
Spånga Tensta	86,6%	79,7%	68,3%	62,7%
Södermalm	87,9%	88,0%	83,6%	80,2%
Östermalm	86,4%	86,0%	77,5%	75,1%
Botkyrka	86,0%	77,7%	67,6%	62,0%
Danderyd	91,5%	91,0%	85,9%	81,7%
Ekerö	93,2%	89,6%	85,2%	80,7%
Haninge	89,9%	83,4%	75,0%	69,3%
Huddinge	89,4%	84,5%	76,4%	71,3%
Järfälla	91,5%	86,1%	77,1%	72,2%
Lidingö	90,9%	89,5%	84,6%	80,2%
Nacka	91,1%	89,2%	84,0%	79,4%
Norrtälje	95,0%	91,3%	86,2%	82,0%
Nykvarn	92,1%	89,0%	82,7%	78,9%
Nynäshamn	92,5%	87,4%	80,7%	74,9%
Salem	91,1%	87,6%	80,1%	75,0%
Sigtuna	91,0%	83,3%	73,7%	68,7%
Sollentuna	91,6%	88,4%	82,2%	78,3%
Solna	88,4%	85,5%	77,2%	73,5%

Sundbyberg	88,2%	83,7%	75,7%	71,3%
Södertälje	87,6%	78,3%	67,7%	62,9%
Tyresö	92,6%	89,1%	83,2%	78,1%
Täby	92,6%	91,6%	87,2%	83,6%
Upplands Bro	91,0%	84,6%	75,7%	69,6%
Upplands Väsby	91,2%	85,6%	78,0%	73,3%
Vallentuna	93,8%	90,4%	85,5%	81,4%
Vaxholm	92,9%	91,5%	88,3%	84,2%
Värmdö	93,2%	90,2%	85,4%	80,3%
Österåker	93,6%	90,1%	85,6%	81,0%
Saknas	42,0%	60,2%	50,2%	45,0%
Totalt	89,7%	85,8%	78,7%	74,3%

Personal vid SÄBO, hemtjänst, hemsjukvård erbjuds tredje dos

Folkhälsomyndigheten rekommenderar att personal inom SÄBO för äldre, hemtjänst och hemsjukvård erbjuds en tredje dos vaccin mot covid-19. Det ska ha gått minst 6 månader från den andra dosen innan en tredje dos kan erbjudas. Med en tredje dos vaccin förstärks och förlängs skyddet mot covid-19.

Det finns två alternativ för personal inom SÄBO, hemtjänst och hemsjukvård att boka en tredje påfyllnadsdos:

1. Den som har appen Alltid öppet får ett SMS när det har gått 6 månader efter andra dosen. I appen går det att boka en tid på en vaccinationsmottagning.
2. Från och med 10 november går det att boka tid på en vaccinationsmottagning genom att ringa telefonbokningen på 08-428 429 30 och uppge att man är personal inom SÄBO för äldre, hemtjänst eller hemsjukvård.

Coronaläget i Tyresö

Smittläge

Äldre- & omsorgsförvaltningen rapporterar gult beträffande Coronasmittan. Enstaka brukare inom hemtjänst och LSS är smittade. Dessutom är en handfull medarbetare inom LSS smittade.

Coronagruppen

Tyresö kommuns krisledningsgrupp avseende Corona (Coronagruppen) sammanträder även fortsättningsvis var 14:e dag men nu med en reducerad sammansättning bestående av kommundirektör, säkerhetschef och kommunikationschef. I det fall läget förvärras kommer övriga att kallas in till mötena.

Vaccinerade

I tabellen nedan återfinns andelen över 65, 40 och 18 år som påbörjat vaccinationen samt andel fullvaccinerade över 18 år i Tyresö kommun.

Kommun/Stadsdel	Andel +65	Andel +40	Andel +18	Andel fullvaccinerade
Tyresö	92,6%	89,1%	83,2%	78,1%

Stefan Hollmark
Kommundirektör