



SÖDERTÖRNS  
MILJÖ- & HÄLSO-  
SKYDDSFÖRBUND



*Nynäshamns tätort*

# **Delårsrapport 2021**

**för Södertörns miljö- och hälsoskyddsförbund**

**januari - augusti**

## INNEHÅLL

|                                |    |
|--------------------------------|----|
| FÖRVALTNINGSBERÄTTELSE         | 3  |
| Uppdrag                        | 3  |
| Verksamhetsidé och vision      | 3  |
| Organisation                   | 3  |
| Ärendehandläggning och tillsyn | 5  |
| Mål 2021 - 2024                | 8  |
| Ekonomiskt resultat            | 12 |
| Prognos för 2021               | 13 |
| Måluppföljning                 | 15 |
| Personalstatistik              | 22 |
| RESULTATRÄKNING                | 23 |
| BALANSRÄKNING                  | 24 |
| REDOVISNINGSPRINCIPER          | 25 |
| NOTER                          | 26 |

# FÖRVALTNINGSBERÄTTELSE

## Uppdrag

Södertörns miljö- och hälsoskyddsförbunds uppdrag är att bedriva den prövning och tillsyn som kommunerna är skyldiga att utföra enligt miljöbalken, livsmedelslagen och angränsande lagar, förordningar och föreskrifter. Därutöver har medlemskommunerna lagt tillsynen över försäljning av receptfria läkemedel, sprängämnesprekursorer, alkohol samt tobak och liknande produkter på förbundet.



Haninge, Nynäshamn och Tyresö är medlemmar i förbundet. Vi ska erbjuda medlemskommunerna kompetens avseende deras arbete med frivilliga åtaganden inom miljöområdet samt lämna det stöd till fysisk planering och bygglovsverksamhet som respektive medlem efterfrågar inom förbundets kompetensområde. Vi ska besvara remisser från medlemmarna, svara för information inom verksamhetsområdet, bistå medlemmarna med expertkunskaper samt delta i kommunernas krisberedskapsplanering.

Tillsyn omfattar bl.a. platsbesök, granskning av rapporter, prövning av ansökningar och övriga ärenden. En viktig del i vårt arbete är förebyggande insatser såsom information och rådgivning.

## Verksamhetsidé och vision

Södertörns miljö- och hälsoskyddsförbund ska med hög kvalitet utföra de arbetsuppgifter som den kommunala nämnden inom miljö- och hälsoskyddsområdet för Haninge, Nynäshamn och Tyresö kommuner enligt lag ansvarar för. Genom tillsyn, rådgivning, information och förebyggande arbete ska vi tillsammans med allmänheten och det lokala näringslivet medverka till att en långsiktigt god livsmiljö säkerställs.

Visionen är att Södertörns miljö- och hälsoskyddsförbund är en förebild i Sverige inom arbetet med miljö- och hälsoskydd. Vi är väl kända och har stort förtroende hos allmänhet och verksamheter. Vi växer genom samverkan.

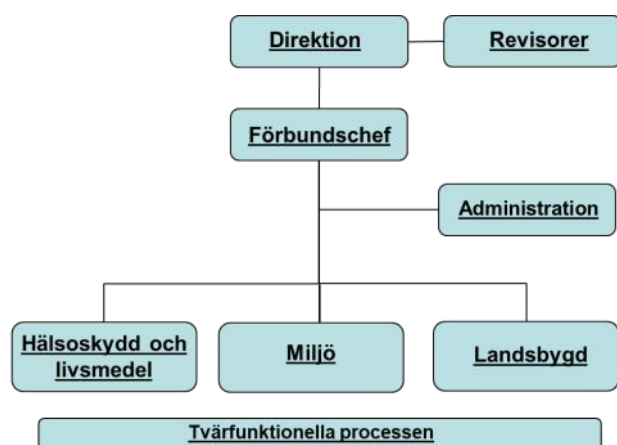
Styrningen av förbundets verksamhet sker med balanserat styrkort, vilket omfattar direktionens strategiska mål.

## Organisation

Den politiska styrningen sker genom en förbundsdirektion med tio ledamöter och tio ersättare. Haninge har ett medlemsandel på 52,5 %, Nynäshamn 17,9 % och Tyresö 29,6 %. Direktionen beslutar om förbundets mål, inriktning, omfattning, prioriteringar och kvalitet. Direktionen har också rätten att besluta i alla frågor som rör myndighetsutövningen. Beslutsrätt har delegerats till förbundschefen, vilken delegerat beslutsrätt vidare i organisationen.

Verksamheten leds av förbundschefen som har det övergripande ansvaret för att verksamheten bedrivs ändamålsenligt och inom de ekonomiska ramarna. Förbundet har organiserats i fyra avdelningar under förbundschefen. För varje avdelning, administrationen undantaget, har en avdelningschef utsetts. Förbundets chefer ansvarar för att planera, leda och följa upp verksamheten enligt styrprocessen inom sina respektive ansvarsområden.

Förbundet är organiserat i tre avdelningar som arbetar med tillsyn samt en administrativ avdelning som arbetar med att stödja och effektivisera förbundets kärnverksamhet. Den tvärfunktionella processen arbetar med förbundsgemensamma frågor med fokus på att utveckla vår service.



### Direktionens ledamöter och ersättare 2021

I förbundsdirektionen sitter 20 ledamöter och ersättare från medlemskommunerna. Barbro Nordgren är ordförande och Susanne Ronström vice ordförande.

#### Haninge kommun

Barbro Nordgren (S), ordförande  
 Ulla-Britt Öhman (C), ledamot  
 Mats Mattsson (M), ledamot  
 Mary Vel (KD), ledamot  
 Fernando Pereira (S), ersättare  
 Marja Väisänen (S), ersättare  
 Patrik Lind (L), ersättare  
 Kjell Larsson (M), ersättare

#### Nynäshamns kommun

Håkan Svanberg (M), ledamot  
 Jimmy Norell (M), ledamot  
 Janice Boije Junerud (S), ledamot  
 Fredrik Brodin (M), ersättare  
 Bo Persson (L), ersättare  
 Helen Sellström-Edberg (S), ersättare

#### Tyresö

Susann Ronström (S), vice ordförande  
 Tony Thoren (L), ledamot  
 Erkki Vesa (M), ledamot  
 Kristjan Vaigur (S), ersättare  
 Lilian Nylinder (MP), ersättare  
 Dan Grönstedt (C), ersättare

### Förbundets tjänsteorganisation

#### *Verksamhetsstöd*

Avdelningen arbetar med att stödja och effektivisera förbundets kärnverksamhet genom att ta fram och upprätthålla administrativa rutiner och stödsystem. Verksamheten ska kännetecknas av god service till allmänheten samt smidig administration inom förbundet. I gruppens ansvar ingår administrativ service, stödsystem, ekonomihandläggning, personalfrågor, kommunikation, lokaler, fordon samt IT och teknik.

#### *Hälsoskydd och livsmedel*

Avdelningen arbetar med frågor som mer direkt påverkar allmänhetens hälsa. Avdelningen har tillsynsansvar inom hälsoskydd, livsmedel, smittskydd, strålskydd, receptfria läkemedel samt alkohol och tobak.

De lagstiftningar avdelningens arbete huvudsakligen utgår ifrån är miljöbalken, livsmedelslagstiftningen, strålskyddslagen, lag om tobak och liknande produkter samt alkohollagstiftningen. För att nå direktionens målsättning att minska riskerna för ohälsa samt att allmänheten ska ha säkra livsmedel arbetar avdelningen med tillsyn och kontroll, prövning av nytillkommande verksamheter, handläggning av inkommande ärenden samt information och rådgivning.

#### *Landsbygd*

Avdelningen arbetar med frågor som mer direkt rör landsbygdens områden såsom enskilt dricksvatten och avlopp, lantbruk och naturvård. De lagstiftningar avdelningens arbete huvudsakligen utgår ifrån är miljöbalken och livsmedelslagstiftningen. För att nå direktionens målsättning att minska utsläppen från ämnen som bidrar till

övergödningen arbetar avdelningen med tillsyn, prövning av nytillkommande anläggningar, handläggning av inkommande ärenden samt information och rådgivning. En stor del av avdelningens arbete omfattar tillsyn av befintliga avlopp. Syftet är att bidra till Vattendirektivets målsättning genom att minska utsläppen av gödande ämnen till våra vatten då bristfälliga anläggningar ersätts med nya som uppfyller de reningskrav som ställs på enskilda avlopp.

#### *Miljöskydd*

Avdelningen arbetar med frågor som omfattas av miljöbalkens miljötillsyn. För att nå direktionens målsättning att minska utsläppen av miljöfarliga samt klimatpåverkande ämnen arbetar avdelningen med tillsyn och kontroll, prövning av nytillkommande verksamheter, handläggning av inkommande ärenden, besvarar remisser samt ger information och rådgivning. Servicefunktionen ingår i miljöavdelningen.

Tillsyn bedrivs bl.a. över B-, C- och U-verksamheter inom många olika branscher. Vidare sker tillsyn inom bl.a. kemikaliehantering, förorenade områden samt exploateringsområden. Därutöver handläggs ärenden gällande anläggande eller ändring av miljöfarlig verksamhet, värmepumpar, köldmedier, spridning av bekämpningsmedel, anmälan eller tillstånd inom vattenskyddsområden och sprängämnesprekursorer. Vidare handläggs remisser från andra myndigheter samt klagomålsärenden och miljöolyckor.

#### *Servicefunktionen*

Servicefunktionen bemannar förbundets service-telefon och den elektroniska myndighetsbrevlåda (e-post) dit allmänheten kan vända sig med frågor och få information. Telefonen är öppen varje dag. Syftet med servicefunktionen är att ge en enkel väg in till förbundet samt att få information och vägledning innan man har ett pågående ärende, och därmed utsedd handläggare, hos oss.

#### *Tvärfunktionella processen*

Den tvärfunktionella processen arbetar särskilt med kontakten gentemot näringsliv och allmänhet samt att utveckla förbundets arbete kopplat till de årliga serviceundersökningar som Sveriges kommuner och regioner genomför.

## Ärendehandläggning och tillsyn

Tillsyn har bedrivits med utgångspunkt från direktionens styrkort samt tillsynsplanerna för 2021.

Under delåret har 1 857 inspektioner genomförts. Av dessa gäller 301 den särskilda trängsel-tillsyn som förbundet genomfört med anledning av Covid-19. Vi har arbetat med 4 593 ärenden. Av dessa registrerades 3 118 under 2021 samt 1 475 ärenden är från föregående år.

|                            | 2021  | 2020  |
|----------------------------|-------|-------|
| <b>Ärenden, antal</b>      | 4 593 | 4 688 |
| <b>Inspektioner, antal</b> | 1 857 | 1 825 |

Covid-19 påverkar hela världen i mycket stor omfattning, och förstås även förbundet. Under det år som vi levtt med pandemin har vi utvecklat vårt sätt att arbeta för att kunna utföra vårt uppdrag. Vi har infört en digital ärendehandläggning samt utvecklat tillsynen till att kunna genomföras på distans inom flertalet av våra tillsynsområden. Under andra tertiet har vi som följd av vaccinationer och förändrade restriktioner succesivt kunnat återgå till att i större omfattning bedriva tillsyn på plats hos verksamheterna. Vi kommer dock att behålla de nya sätt att bedriva tillsyn och handlägga ärenden som vi utvecklat under pandemin. Det ger oss en bredare palett av tillsynsmetoder som kan anpassas utifrån verksamheterna vi besöker.

Vi ser fortsatt en förändring av volymerna inkommande ärenden, vilka är fler än beräknat under pandemin jämfört med ett normalt år. Det innebär att vi är tvungna att delvis omfördela årsplaneringen så att vi klarar av att handlägga ansökningar och klagomålsärenden. Alla avdelningar har prioriteringslistor som vi styr arbetet utifrån. Tillsynsplaneringen för året har anpassats efter erfarenheterna från det gångna året och vi ligger i allt väsentligt i fas med det planerade. Vi har med oss en tillsynsskuld från 2020 utifrån att det tagit längre tid att genomföra tillsyn under pandemin då nya metoder och upplägg inledningsvis var tvungna att tas fram. Tillsynsplaneringen är anpassad utifrån det genom att årets

tillsyn senarelagts för att fokusera på tillsynsärenden från 2020 som vi inte klarade att avsluta innan årsskiftet.

Förbundets personal har i stor omfattning fortsatt arbeta hemifrån även under 2021. Vi har anpassat såväl utrustning som arbetssätt, men det är inte alltid lika bra förutsättningar att arbeta hemifrån som på plats. De förbättringsarbeten vi gjort under pandemin omfattar dock mycket som vi kommer att behålla när vi går tillbaka till ett normalläge då det medfört effektivare sätt att arbeta och därmed kortare ledtider.

#### *Landsbygdsavdelningen*

Vi ser fortfarande att antalet inkommande ärenden stadigt ökar och ligger en bra bit över vad vi erfarenhetsmässigt kan räkna med att få in vid den här tiden på året. Det innebär att antalet inkomna ärenden är betydligt fler än planerat för perioden.

Anledningen till de ökade ärendevolymerna tror vi hör ihop med pandemin. Många lägger tid och pengar på sina boenden, vilket innebär att fler än normalt ser till att anpassa sina enskilda avlopp till dagens krav. Ökningen gäller såväl ansökan om enskilt avlopp som entreprenörsrapporter. Vi ser en ökning av egeninitierade ansökningar, dvs ansökningar för fastigheter där ansökan inte kommit för att vi ställt krav vid tillsyn. Det var något vi såg redan föregående år, varför vi hade med oss fler ärenden in i 2021 än beräknat. Vi har därför utökat bemanningen med en handläggare i början av året.

Då det fortsätter att vara ett så stort antal ansökningar som handläggs behöver vi den kommande tiden anpassa vår planerade tillsyn för att kunna hantera och leverera beslut i ansökningsärendena. Vi kommer därför tillfälligt att minska på inventeringstakten för att klara av handläggningen av inkommande ärenden. Inte att inventeringsarbetet avbryts, men att det sker i minskad omfattning in på hösten. Så snart vi är i balans med ansökningsärendena återgår vi till normal inventeringstakt igen. Avloppsinventeringen har påbörjats i Nynäshamn, men inte i Tyresö på grund av ovanstående. Vi har också flyttat några av avdelningens

förbättringsarbeten till den senare delen av året till förmån för ärendehandläggningen.

Handläggningen av ärenden sker utifrån en gemensam prioriteringsordning där remisser och ärendeförfrågningar från våra medlemskommuner ligger högst. Därefter handläggning av ansökningar samt planerad tillsyn över verksamheter med fast tillsynsavgift. Efter det kommer tillsyn över verksamheter med timavgift, vilket vi har flest av inom små avlopp och lantbruk (bl a arbetet med inventering).

Inom lantbrukstillsynen hade vi en vakans i början av året, vilket medförde att vi låg något efter med den planerade tillsynen. Nu ligger vi återigen i fas med tillsynen och vår bedömning är att vi når målen i styrkortet.

#### *Miljöavdelningen*

Avdelningen har under förra året helt styrt om tillsynsarbetet för att kunna möta de förutsättningar som Covid-19 givit. Merparten av tillsynen sker sedan dess på distans. Mycket av förra årets distanstillsyn genomfördes under andra halvåret, vilket innebar att avdelningen hade med sig fler ärenden in i 2021 än normalt. Avdelningen har prioriterat att handlägga klart dessa i början av 2021. Årets tillsyn har anpassats utifrån det, vilket innebär att den påbörjades senare under våren än normalt. En utmaning har varit att vi haft en lägre bemanning under första halvåret på grund av en längre sjukskrivning samt introduktion av ny personal. Avdelningen har arbetat aktivt för att ligga i fas med den planerade tillsynen, men vi ligger lite efter i några branscher.

Ärendevolymerna ligger i huvudsak i nivå med det planerade. Antalet klagomålsärenden är fler samtidigt som antalet ansökningar att starta ny verksamhet samt ärenden kopplat till förorenade områden är färre. Antalet remisser ökar och närmar sig det antal vi planerat för under perioden. Hanvedens vattenskyddsområde i Haninge har fått nya skyddsföreskrifter 2021 vilket medfört fler tillståndsansökningar för verksamheterna inom området.

Vi har deltagit i Kemikalieinspektionens nationella tillsynsprojekt om bekämpningsmedel samt växtskyddsmedel. Vi deltar i Läkemedelsverkets projekt för tillsyn av kosmetiska produkter.

Planeringen för andra halvåret utgår från att vi ska klara av att genomföra den planerade tillsynen. Viss egeninitierad tillsyn behöver anpassas i omfattning för att säkerställa att vi klarar handläggningen av inkommande ärenden och verksamheter som betalar fast årsavgift. Vi arbetar utifrån en prioriteringsordning där miljöolyckor, remisser, anmälningar och ansökningar ligger högst. Därefter planerad tillsyn av verksamheter med fast tillsynsavgift samt granskning av slutrapporter etc. Efter det kommer planerad tillsyn över verksamheter med timavgift samt ej akuta klagomål.

#### *Hälsoskyddsensheten*

Inom hälsoskyddstillsynen utförs i nuläget huvuddelen av tillsynen genom fysiska tillsynsbesök på plats i verksamheterna. Tidigare under året utfördes dessa digitalt i större utsträckning med anledning av pandemin. Enheten är i stort sett i fas med den planerade tillsynen jämfört med planen för året. Större delen av den planerade tillsynen är förlagt till hösten. Hittills har tillsyn genomförts av solarier, fotvårdare, idrottsanläggningar och gym, bassängbad inomhus och utomhus, hygienlokaler, strandbad, bostadsrättsföreningar samt tillfälliga boenden. Under hösten kommer tillsyn att utföras av skola, förskola, vårdboenden, bostadsrättsföreningar samt stora fastighetsägare. Bedömningen är att enheten kommer att utföra den planerade tillsynen som är planerad för året.

Under juli 2021 förändrades lagstiftningen, och därmed anmälningsplikten för hygienlokaler, som utvidgades till att omfatta verksamheter där det i behandlingen används stickande och skärande verktyg som innebär risk för blodsmitta eller annan smitta. Det innebär till exempel verksamheter som använder rakkniv eller håltagningspistoler numera omfattas av anmälningsplikten. Detta har fört med sig ett arbete med att ta fram nya rutiner, informationsmaterial, mallar mm. Hittills har omkring 15 anmälningar inkom-

mit. Fler anmälningar förväntas inkomma under hösten.

Antalet inkommande ärenden (anmälningar, klagomål) är fler än beräknat för året. Hittills har 73 ärenden inkommit i år jämfört med planens beräkning på 90 ärenden för helåret. Det är främst antalet anmälan om skola och anmälan om hygienisk verksamhet som ökat.

#### *Livsmedelsenheten*

Även inom livsmedelskontrollen genomförs tillsynen i nuläget i stor omfattning genom fysiska kontroller på plats i livsmedelanläggningarna. Tidigare under året utfördes många kontroller digitalt med anledning av pandemin.

Livsmedelsenheten har haft lägre bemanning under första halvan av året på grund av sjukskrivning, förskjutning i anställning av ny personal samt introduktion av ny personal. Den planerade tillsynen ligger efter jämfört med planen för året, främst med anledning av lägre bemanning, stort antal inkommande ärenden samt större tidsåtgång för bokning av digitala kontroller tidigare under året. Enheten arbetar aktivt för att komma ikapp och utföra de kontroller som är planerade för året. Bedömningen i nuläget är att vi inte kommer att kunna utföra samtliga av årets planerade kontroller. Under 2021 samt 2022 genomför vi fler kontroller jämfört med normalår för att komma i fas med den tillsynsskuld vi, liksom flertalet kommuner, har att hantera som följd av pandemin. Kontroller utförs av livsmedelsverkets operativa mål för livsmedelskedjan 2020-2022. I år kommer 8 av totalt 13 mål som kontrollen omfattas av, att kontrolleras. Bedömningen är att kontrollen är i fas avseende de operativa målen.

Antalet inkommande ärenden som anmälan om registrering, anmälan om ändring, RASFF mm bedöms vara i fas med beräknat antal för inkommande ärenden.

Under våren genomfördes provtagning av is från ismaskiner och under hösten kommer artanalys samt mikrobiologisk provtagning av kebabkött att utföras. Provtagningen sker genom ett samarbete inom SILK (samverkansgrupp för livsme-

delskontrollen i Stockholms län). I september 2021 genomförs ett projekt om kontroll av ursprungsmärkning av primäringredienser i förpackade livsmedel i butiker. Även det projektet sker genom samarbete inom SILK.

#### *Enheten för serveringstillstånd, tobak och folköl*

Tillsynen av alkohol, tobak och folköl fokuserade på inre tillsyn under årets första tertial. Under tertial två utfördes främst yttre tillsyn med platsbesök. Den planerade tillsynen är i fas. Bedömningen är att enheten kommer att utföra den planerade tillsynen för året.

Antalet inkommande ärenden har hittills varit fler i år än samma tid tidigare år. Det är främst antalet ansökningar om serveringstillstånd som har ökat.

Enheten har regelbundet under pandemin informerat restauranger/krogar om nya bestämmelser och riktlinjer kopplat till pandemin. Det har skett genom regelbundna utskick via e-post samt information på vår hemsida.

Under sommaren 2021 genomfördes kontrollköp för ålderskontroll vid inköp av cigaretter i de flesta försäljningsställen i Haninge, Tyresö och Nynäshamn. Resultatet visar att försäljningsställen i samtliga kommuner förbättrats och är mer noggranna med legitimationskontroll i år än tidigare år. Dock finns brister vilket påvisar vikten av fortsatt arbete med ålderskontroll och kontrollköp.

I oktober 2021 arrangerar enheten en utbildning i ansvarsfull alkoholservice som riktar sig till personer som arbetar med alkoholservice. Utbildningen genomförs under två dagar och innehåller moment som att förutse risksituationer och lämpligt sätt att ingripa för att bibehålla ordning och nykterhet på krogen.

#### *Trängseltillsyn*

Uppdraget att utföra trängseltillsyn på serveringar har fortsatt under första halvåret. Förbundet har anpassat tillsynen efter de ändrade regler och föreskrifter som kommit under året. Trängselkontrollerna har i första hand gällt efterlevnaden av begränsade serveringstider, antalet gäster på serve-

ringar på handelsplatser samt möjlighet att kunna hålla avstånd. Vi har genomfört drygt 300 kontroller under perioden. Vi har särskilt fokuserat på att informera både livsmedelsverksamheter som centrumägare om vilka bestämmelser som gäller samt få en samsyn i hur de ska tillämpas. De flesta verksamheter har tagit till sig gällande bestämmelser och gjort vad de kunnat för att reglerna ska följas. En utmaning för verksamhetsutövarna har varit att allmänheten ibland haft svårt att anpassa sig och följa reglerna.

## **Mål 2021 - 2024**

Förbundet ska bidra till att medlemskommunerna kan utvecklas på ett sådant sätt att nuvarande och kommande generationer tillförsäkras en hälsosam och god miljö. Företag, verksamheter och enskilda ska ha en god egen förmåga att följa lagstiftningen inom de områden där förbundet har ett myndighetsansvar. Grundläggande utgångspunkter för tillsynen är de nationella miljö kvalitetsmålen, folkhälsomålen och de övergripande målen för livsmedelstillsynen. Förbundets strategiska mål är samlade i ett förbundsgemensamt styrkort med fem perspektiv:

- miljö- och samhälle
- service
- utveckling
- medarbetare
- ekonomi

### **Måluppföljning**

Uppföljningen av förbundets målvärden redovisas på sidorna 15 - 21. Nedan kommenteras målen inom respektive perspektiv.

### MILJÖ- OCH SAMHÄLLE

Inom **mål 1** *Miljö kvalitetsnormerna för vatten ska uppnås samt att en försämring av övriga vatten inte sker* finns det fem styrtalet. När det gäller *Andel avlopp som fått tillsyn under året* är bedömningen att målet nås.

När det gäller *Krav på åtgärd ska ställas inom 8 veckor vid konstaterad brist i samband med tillsyn* så når vi målet.



Det tredje styrtalet gäller *Andel lantbrukare och djurhållare som fått tillsyn under året* och där har vi omfördelat våra resurser för att kunna nå målet, vilket vi bedömer att vi kommer göra.

För styrtalet *Antal riktade informationsinsatser under året* så sker detta senare under 2021.

Det sista styrtalet *Andel miljöfarliga B- och C-verksamheter där tillsyn av vattenutsläpp och påverkan på förekommande miljö kvalitetsnormer har utförts*. Här är bedömningen att målvärdet kommer att nås under året. Handläggarstöd med rutin, checklista och informationsblad har tagits fram som stöd i detta nya tillsynsområde, som även innebär en kompetensutveckling för många handläggare. Tillsynen påbörjades i våras och fortsätter enligt plan under hösten.

**Mål 2** *Utsläppen av klimatpåverkande ämnen ska minska* omfattar de två styrtalet *Antal riktade informationsinsatser under året till verksamheter om åtgärder för minskade utsläpp* samt *Andel miljöfarliga verksamheter och fastighetsägare till flerbostadsbus som fått energitillsyn*. Informationsinsats om energieffektiviserande åtgärder är inplanerad till tertial 3. För det andra målvärdet om energitillsyn är bedömningen att målvärdet om 75 % kommer att nås. Handläggarstöd har tagits fram med bedömningsgrunder samt 3 olika checklistor utifrån resultatet från den energitillsyn som bedrivits enligt styrkortet 2017-2020.

För **mål 3** *En säker och hållbar dricksvattensförsörjning* finns två styrtalet: *Antal riktade informationsinsatser under året* och *Andel lantbruksinspektioner där information och kontroll av skyddsavstånd till råvattentäkter utförts*. Informationsinsatsen är inplanerad under andra halvåret. Inom det andra styrtalet är bedömningen att vi uppnår målet.

I **mål 4** *Förekomsten av miljöfarliga ämnen samt spridningen av dessa till miljön ska minska* finns styrtalet *Andel verksamheter där hantering av farligt avfall kontrollerats*. Bedömningen är att målvärdet om 75 % kommer att nås. Under år 2020 reviderades avfallslagstiftningen och alla checklistor och informationsblad om farligt avfall reviderades samt att informationen på hemsidan uppdaterades. Vidare gjordes ett informationsutskick om de nya avfallsreglerna till merparten av förbun-

dets alla tillsynsobjekt. De allra flesta verksamheter har någon form av farligt avfall och tillsynen av det är en prioriterad fråga oavsett prövningsplikt.

Gällande styrtalet om att *Initiera åtgärder efter konstaterad brist inom 8 veckor så når vi målet*.

Nästa styrtalet i mål 4 är *Antal objekt i EBH-stödet med MIFO-riskklass 1 och 2 där tillsyn bedrivits*. Här är målvärdet uppnått då vi under tertial 2 har gjort enkätutskick till ett antal båtklubbar med riskklass 2. Och slutligen finns styrtalet om *Antal objekt i EBH-stödet med branschklass 1 och 2 där tillsyn bedrivits*. Arbetet med branschklass 1 och 2 objekt är planerat till tertial 3. Bedömningen är att målvärdet kommer att nås.

Inom **mål 5** *Avfall ombändertas enligt avfallshierarkin* har vi två styrtalet: *Andel miljöfarliga verksamheter där tillsyn av avfallshierarkins principer kontrollerats* och *Antal riktade informationsinsatser under året till miljöfarliga verksamheter om avfallsantering*. Här är bedömningen att målen kommer att nås. Vi har tagit fram handläggarstöd med frågor till tillsynen samt informationsblad till verksamhetsutövare. Informationsinsats om avfallshantering är inplanerad till tertial 3.

Inom **mål 6** *Vi arbetar för att minska vår egna miljöpåverkan* har vi två styrtalet: *De bilar som används är miljöbilar* och att *Utreda alternativa tillsynsmetoder*. Vår bedömning är att målen nås. Två hybridbilar har bytts ut mot elbilar under perioden. Två återstår att bytas ut för att nå målet. Utredningen av alternativa tillsynsmetoder påbörjas under andra halvåret med utgångspunkt från erfarenheterna av arbetet under Covid-19.

Inom **mål 7** *En säker strålmiljö* har vi två styrtalet: *Tillsyn att kommersiella solarier bara är tillgängliga för personer över 18 år* och *Andel förskolor och skolor som kontrollerats avseende radon*. Vår bedömning är att vi ligger väl till när det gäller tillsynen av solarier och kommer att nå målet inom de planerade tre åren. Årets tillsynsinsats för solarier är genomförd. När det gäller förskolor och skolor så är tillsynen av radon planerad att utföras under tertial 3.

**Inom mål 8** *En god bebyggd miljö* har vi två styrtyal: *Andel skolgårdar och förskolegårdar vars tillgängliga yta kontrollerats* och *Andel vårdboenden och bassänger som kontrollerats om de har rutiner för att förebygga legionella*. Tillsyn av skolgårdar och förskolegårdar utförs under tertial tre. Tillsyn av vårdboenden avseende rutiner för legionella utförs under tertial tre. Tillsyn av bassänger om rutiner för legionella utfördes under tertial två och är klar.

**Inom mål 9** *Livsmedelskontrollen följer livsmedelsverkets operativa mål* med styrtalet: *Andel uppfyllt för varje aktuellt mål*. Livsmedelsverkets operativa mål gäller åren 2020-2022. Förbundets planerade tillsyn utgår från dessa och bedömningen är att vi når samtliga mål.

**Inom mål 10** *Minskat matsvinn på säkra sätt* har vi ett styrtyal: *Andel kontrollerade verksamheter*. Bedömningen är att målet nås. Pilotprojekt utförs år 2021. Underlag för kontroller, uppföljning och rapport har tagits fram. Testkontroller utförs under tertial tre.

**Inom mål 11** *Ungdomars användning av alkohol och tobak minskar* har vi ett styrtyal: *Andel försäljningsställen där kontrollköp av tobak genomförts*. Kontrollköp genomfördes under tertial två på 88% av försäljningsställena. Bedömningen är att målet nås.

**Inom mål 12** *Mängden illegal tobak minskar* har vi ett styrtyal: *Andel av den yttre tillsynen där tobakens ursprung kontrollerats*. Vid samtliga av de genomförda kontrollerna har tobakens ursprung granskats. Bedömningen är att målet nås.

### SERVICEPERSPEKTIVET

Grunden för vårt arbete med förbättrad service är våra kontinuerliga förbättringar i vardagen. Utöver det så arbetar vi utifrån en handlingsplan med större förbättringsarbeten samt den årliga förbundsplanen.

Under perioden har vi upphandlat externt stöd för att utveckla vårt sätt att genomföra tillsyn. Det utifrån den återkoppling förbundet fått vid djupintervjuer som vi genomfört med företagare i Nynäshamns kommun samt resultat från de årliga

NKI-undersökningarna. Vi har valt att satsa på motiverande samtal som tillsynsметod. Alla inom förbundet omfattas av satsningen, vilken kommer att pågå löpande under ett kvartal. Pga. pandemin har vi inte kunnat genomföra satsningen som planerat under första kvartalet. Vi har istället planerat för att genomföra satsningen under andra halvåret utifrån lättnader i Covid-restriktionerna. Det innebär dock att de förväntade effekterna inte ger effekt på NKI-resultaten förrän nästa år.

Upphandlingen av e-tjänster genomförs en andra omgång då vi inte fick anbud under den första. Även det med utgångspunkt från efterfrågan från verksamhetsutövare och allmänhet, men också som en framgångsfaktor att kunna korta ledtiderna i ärendehandläggningen genom att öka andelen rätt från början i de ansökningar vi tar emot.

Lean är en grund i vårt arbete för att ha effektiva handläggningsprocesser. Vi har tagit fram värdeflödesanalyser inom samtliga avdelningar. Under andra tertialet fokuserar vi på anmälningsprocessen inom livsmedel. Tidigare analyser har omfattat planerad tillsyn, klagomål samt ansökan om enskilt avlopp.

Arbetet med att ta fram beslutsunderlag för en övergång till efterhandsdebitering i vår planerade tillsyn slutförs under tertial tre. Under 2021 senareläggs uttaget av de fasta årliga tillsynsavgifterna till andra halvåret för verksamheter som är särskilt ekonomiskt drabbade av pandemin.

NKI-resultaten för 2020 redovisades under andra tertialet. Förbundet analyserar såväl förbundsövergripande som på avdelningsnivå resultaten inom respektive medlemskommun för att med det som grund ta fram handlingsplaner i syfte att förbättra den upplevda servicen. Vi ser att företagare i Nynäshamn generellt upplever att vår service är sämre än företagare i Haninge och Tyresö. För att få fakta och förståelse vad det beror på har förbundet kontaktat näringslivsorganisationer i Nynäshamn för att tillsammans fokusera på ett antal särskilt utvalda frågeställningar i NKI-enkäten. Ett första möte hölls före semestrarna och fler möten är planerade under hösten.

För att få bättre statistik från de årliga NKI-undersökningarna och därmed bättre kunna analysera och dra slutsatser har förbundet beställt sammanställningar på förbunds nivå som komplement till medlemskommunernas material. Vi har även haft möten med NKI-ansvarig person på Stockholm Business Alliance för att diskutera vilka nationella förändringar av enkäten man kan göra för att förenkla inrapporteringen av enkätunderlag.

### UTVECKLING

Inom perspektivet utveckling har förbundet ett

**mål:** *Andel medarbetare som upplever att förbättringsarbetet är en del av vardagen.*

Samtliga avdelningar inom förbundet arbetar med kontinuerliga förbättringar i vardagen. Där sker en stor del av vårt förbättringsarbete, vilket hålls samman på respektive förbättringstavlor. Ett stort antal förbättringar har genomförts. Nedan är mer övergripande beskrivningar av vårt förbättringsarbete.

Under pandemin har förbättringsarbetet tagit nya former. När en stor del av medarbetarna har arbetat på distans har det på avdelningarna funnits en stor kreativitet kring skapandet av digitala tavlor som gett en förbättrad överblick över såväl den dagliga produktionen som progressen i det kontinuerliga förbättringsarbetet. På samtliga avdelningar pågår ett medarbetardrivet förbättringsarbete. De digitala tavlorna har också, genom sin tydliga presentation av produktionen, bidragit till att vecko- och månadsstyrningen av produktionen har kunnat utvecklas.

Under det andra tertialet har Livsmedelsgruppen genomfört en värdeflödesanalys av sin planerade tillsyn. Utifrån analysen och en framtagen målbild, bedriver gruppen ett förbättringsarbete som bygger på principerna i Lean.

Under sommaren har förbundet tagit steg för att utveckla ett standardiserat arbetssätt. Ett standardiserat arbetssätt gynnar en handläggning som blir än mer enhetlig och skapar förutsättningar för att utveckla det kontinuerliga förbättringsarbetet. Genomförda förbättringar dokumenteras i standarder och bidrar till såväl det individuella som

organisatoriska lärandet. Ett utökat standardtänk möjliggör också en utökad styrning på avvikelser. Slutligen sätter ett standardtänk medarbetaren i centrum. Det är medarbetarna, som genom sina erfarenheter i vardagen, bidrar till ett kontinuerligt utvecklande av standarder och därmed får vi ett än mer medarbetardrivet utvecklingsarbete.

Under sommaren har ledningsgruppen påbörjat ett samarbete med den konsult som tidigare anlitas i samband med att vi införde Lean som tankesätt på förbundet. Vi kommer att använda konsulten för att utveckla vår aktiva styrning så att den ytterligare harmoniserar med Lean-tänket.

Landsbygdsavdelningen har genomfört en försöksverksamhet med nya kompetensmatriser där medarbetare får sig tilldelat ärenden utifrån kompetens och erfarenhet. I systemet ingår också att medarbetare kan utvecklas genom att få ett övergripande ansvar för ett sakområde eller bransch. Det finns en modell för hur man successivt kan utvecklas och få allt mer komplicerade ärenden och därmed få möjlighet att utvecklas i sitt arbete. Vid utvärderingen av systemet var synpunkterna från medarbetarna övervägande positiva och vi går nu vidare med att utveckla systemet inom alla tillsynsavdelningar.

### MEDARBETARE

Inom **målet** *Förbundet är en attraktiv arbetsgivare* nås målvärdet vad gäller andel anställda som fått komplett introduktion. Förbundet har ett introduktionsprogram för nyanställda med checklistor och uppföljningar. Efter introduktionen och mellan 3 – 6 månader efter denna genomför HR-ansvarig uppföljningssamtal. Under detta samtal säkerställs att medarbetaren erhållit komplett introduktion och om det finns behov av kompletteringar eller förbättringar avseende rutiner för introduktion av nyanställda.

Inom målet *Andel genomförda utvecklingsområden i de individuella kompetensutvecklingsplanerna* är bedömningen att det finns en risk att vi inte kommer att nå målet. Mycket beroende på att utbildningar och interna satsningar förskjuts pga. Covid-19. Vi har dock mot slutet av delåret sett att utbudet av utbildningar ökar samt att förändrade restriktioner

gör att vi kommer att kunna påbörja interna satsningar som vi skjutit framför oss.

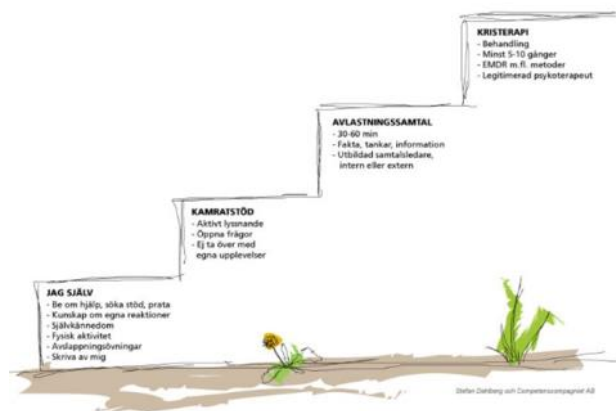
*Organisatoriska och sociala arbetsmiljön och distansarbete*  
Under pandemin har förbundet genomfört utbildningar inom den organisatoriska och sociala arbetsmiljön på förbundet. Förutom utbildningar i samband med förbunds dagar har vi satsat på att utveckla ett eget intranät som en viktig informationskanal. För en del har det fungerat att enbart jobba hemifrån, för några att arbeta någon dag hemma och någon på plats på kontoret.

#### *Tillbaka till kontoret*

Förbundet har börjat förbereda en återgång till att arbeta på kontoret när restriktionerna medger det. Vi har tillsammans med all personal jobbat med hur vi vill ha det när det är dags att återgå till arbete på kontoret. Vi ser en önskan att kunna återgå till kontoret med möjlighet att jobba en eller ett par dagar hemifrån per vecka. Förbundet ser positivt på att möjliggöra det och kommer att ta fram avtal för distansarbete för de där det kommer att vara aktuellt. Vi har under pandemin utvecklat arbetssätt som gör det möjligt, liksom att det finns arbetsuppgifter som med fördel kan utföras i en enskild miljö.

#### *Stödtrappan*

Människor reagerar olika vid en utsatt arbetssituation eller kris och det är viktigt att lyssna in varje individs behov. Rätt typ av stöd vid rätt tidpunkt stärker individens och förbundets förmåga att hantera situationen. För att avgöra vilken typ av stöd som passar bäst har förbundet valt att implementera en modell som kallas stödtrappan.



Med hjälp av stödtrappan kan man bedöma vilken krisstödskompetens som behövs och om kompetensen finns internt eller behöver anlitas externt. I de fall det behövs djupare kunskap kan man ta hjälp av bland annat förbundets företagshälsovård.

#### *Utbildningsplan för chefer*

Under året har ett arbete inletts avseende kompetensutveckling av förbundets chefer. Alla chefer deltar under första halvåret i det chefsutvecklingsprogram som Nynäshamns kommun genomför tillsammans med Järfälla. Programmet har fokus på hälsofrämjande ledarskap för ett hållbart arbetsliv.

Under hösten 2021 kompletterar förbundet med tre utbildningsblock. Först ut efter det hälsofrämjande ledarskapet är block två som omfattar arbetsrätt, förhandling och samverkan. Därefter följer av Ledarskap i en Lean-organisation, ett block om Rehabilitering samt ett block avseende Kompetensförsörjning. Under 2022 kommer vi att genomföra utbildningsinsatser inom lönebildning, löneöversyn och samtalsprocessen.

## Ekonomiskt resultat

Resultatet för delåret uppgår till 4 612 tkr, vilket är 2 647 tkr högre än budgeterat resultat om 1 965 tkr för perioden.

#### *Intäkter*

Intäkterna är 207 tkr högre än budgeterade intäkter om 28 881 tkr.

Intäkterna från de fasta årliga avgifterna har varit 1 794 tkr lägre än budgeterat 12 860 tkr. Det beror på att förbundet i samråd med medlemskommunerna senarelagt uttaget av tillsynsavgifter inom branscher som är särskilt ekonomiskt påverkade av de restriktioner som Covid-19 medfört. Det gäller avgifter inom livsmedelskontrollen samt hälso- och sjukvårdstillsynen. Intäkterna tas istället ut under andra halvåret.

Intäkterna från ärendeprovning och timtillsyn har varit 208 tkr högre än budgeterat 6 126 tkr. Inom landsbygdsavdelningen ser vi en kraftig ökning av antalet avloppsansökningar, vilket medfört att vi

inte haft personalmässiga förutsättningar att genomföra inventering av enskilda avlopp som planerat. Intäkterna från avloppsinventeringen är 718 tkr lägre än budgeterat medan intäkterna från avloppsansökningar är 924 tkr högre. Samtliga avdelningar, med undantag för miljöavdelningen, har haft högre intäkter än budgeterat.

Förbundet har på uppdrag av staten bedrivit trängseltillsyn kopplat till pandemin. Den nedlagda tiden har tagits från andra, ordinarie tillsynsområden, vilket påverkat intäkter och förutsättningar att bedriva tillsyn och handlägga ärenden inom dessa. Dock så har vi fått ersättning från staten för den nedlagda tiden och har därför 1 795 tkr i intäkt inom posten övriga bidrag för perioden januari till och med augusti, där vi inte budgeterat för någon intäkt. Posten omfattar även ersättning för sjuklönekostnader under pandemin.

Jämfört med motsvarande period 2020 är intäkterna 567 tkr högre.

#### *Kostnader*

Kostnaderna är 2 560 tkr lägre än budgeterade kostnader om 27 036 tkr. Personalkostnaderna är 1 199 tkr lägre samt övriga kostnader 1 361 tkr lägre.

De lägre personalkostnaderna om 1 199 tkr fördelas mellan lägre lönekostnader och lägre pensionskostnader. De lägre lönekostnaderna beror på några längre sjukfrånvaroperioder.

Övriga kostnader har varit 1 361 tkr lägre. Det fördelas på flertalet konton kopplat till pandemin. Vi har minskat antalet bilar då tillsynen bedrivs i större omfattning på distans. En övergång har skett till digital ärendehandläggning vilket minskat kostnaderna för förbrukningsmaterial och utskrifter. Förbundets prioriterade insats att jobba med vår tillsynsmetodik har senarelagts till dess vi kan träffas fysiskt liksom att utbudet av kurser och utbildningar allmänt är begränsade under pandemin. Införandet av e-tjänster har förskjutits då upphandlingen varit tvungen att genomföras en andra gång på grund av uteblivna anbud.

Jämfört med motsvarande period 2020 har kostnaderna varit 2 462 tkr högre. Det beror i huvudsak på att vi haft en högre bemanning.

## Prognos för 2021

### *Miljö och samhällsperspektivet*

Pandemin har delvis medfört ett förändrat fokus på tillsynen då antalet utifrånstyrda händelser ökat påtagligt inom vissa områden. Vi tar emot fler ansökningar och klagomålsärenden än normalt. Det har inneburit att vi varit tvungna att delvis prioritera om vårt arbete för att klara av att handlägga dessa. Det har skett utifrån våra prioriteringsordningar. Vi ligger huvudsakligen i fas med vår planerade tillsyn och räknar med att i allt väsentligt kunna genomföra den. Vi kan komma att behöva se över omfattningen, men vi räknar med att alla verksamheter som ska få tillsyn också kommer att få tillsynsbesök.

Vad gäller inventeringen av enskilda avlopp kommer vi inte klara av att genomföra alla planerade besök under året. Det med anledning att vi tar emot betydligt fler ansökningar än beräknat. Räknar man in det ökade antalet ansökningar så kommer dock avvikelsen på totalt antal kontrollerade anläggningar inte vara så stor.

### *Serviceperspektivet*

Målvärdet för vårt arbete inom perspektivet har höjts från och med 2021, då vi ska nå NKI 75 eller högre. Det samtidigt som vi inte riktigt nått målvärdet för 2020 i Nynäshamn inom miljöbalken. Flera av de stora satsningar som vi planerat för under året i syfte att höja vårt NKI-resultat har inte varit möjliga att genomföra förrän i slutet av året, varför vi inte kan räkna med att se resultatet från dessa förrän mätningen för nästa år.

Vi får ta del av resultatet från föregående års resultat under försommaren. Vi analyserar resultatet på såväl förbunds- som avdelningsnivå där handlingsplaner tas fram. Träffarna med företagarorganisationer i Nynäshamn fortsätter under andra halvåret. Den sedan tidigare upphandlade satsningen på att utveckla vår tillsynsmetodik kan genomföras under andra halvåret. Vi tar fram taxor som möjliggör ett införande av efterhandsdebitering från och med kommande år. Omtaget vad gäller upphandling av E-tjänster slutförs under året och vi kan ha de första tjänsterna igång i slutet av året.

### *Utvecklingsperspektivet*

Livsmedelsgruppen fortsätter sitt arbete med att införa Lean utifrån värdeflödesanalysen av anmälningsprocessen för nya verksamheter. Flera av de identifierade förbättringspunkterna har koppling till efterhandsdebitering.

Under hösten kommer förbundet arbeta vidare med standardiserade arbetssätt som såväl ger förutsättningar för en jämnare kvalitet i tillsynen som möjligheter för ett mer systematiskt förbättringsarbete.

Satsningar sker också i vidareutbildning för all personal i förbättringsarbete, anpassat till att olika avdelningar successivt börjat med Lean och därför har olika utbildningsbehov.

### *Medarbetarperspektivet*

Planerade aktiviteter för perioden har i stora delar genomförts. Bedömningen är att övriga planerade aktiviteter inom perspektivet kommer att genomföras planenligt under året. Undantaget är andel genomförda utvecklingsområden i de individuella kompetensutvecklingsplanerna där vi bedömer att målvärdet inte kommer att nås. Förutsättningarna att genomföra dessa under pandemin har påverkats negativt. Vi ser dock en tydlig förändring nu när restriktioner tas bort eller mildras och vi kommer i en prioritering att genomföra flera, dock inte samtliga då vi fortsatt måste ha stort fokus på tillsynsuppdraget under återstoden av året.

Arbetet med förbundets arbetsgivarvarumärke, eller Employer Branding, är ett löpande arbete som fortsätter kommande år med flera olika aktiviteter. Genom att implementera arbetssättet enligt ARUBA-modellen (Attrahera, Rekrytera, Utveckla, Behålla, Avveckla) vill vi säkerställa att vi har ett kvalitetssäkrat arbetssätt.

Arbetet med att marknadsföra förbundet och vårt arbetsgivarvarumärke pågår ständigt. Bland annat genom fortsatt utveckling av förbundets LinkedIn-sida.

Arbetet med chefsutbildningen fortsätter bland annat med kompetensutveckling inom löneprocessen samt att planeringen för ett block avseende ekonomi, budget och aktiv styrning kommer att påbörjas.

### *Ekonomiperspektivet*

Bedömningen är att vi på helårsbasis kan nå ett resultat som är 1 000 tkr högre än budgeterat noll-resultat. Vid delårsuppföljningen har vi ett positivt ekonomiskt resultat som följd av att vi inte kunna genomföra planerade satsningar. Nu när pandemins restriktioner succesivt tas bort kommer vi att fokusera på att genomföra kompetenssatsningar samt verksamhetsutvecklande satsningar som hitintills under året inte varit möjliga.

## Styrkort 2021 - 2024, måluppföljning

■ Målet bedöms kunna uppnås   
 ■ Risk att målet inte kan uppnås   
 ■ Målet bedöms inte kunna uppnås

### Perspektiv - Miljö och samhälle

#### Mål 1 - Miljö kvalitetsnormerna för vatten ska uppnås samt att en försämring av övriga vatten inte sker.

| <u>Styrtal</u>   | <u>Målvärde</u>   | <u>Uppföljning</u>  |
|--|---|---|
| Andel avlopp som fått tillsyn under året.  | årligen: 5 %  | <span style="color: green;">■</span><br>3,6 %                           |
| Krav på åtgärd ska ställas inom 8 veckor vid konstaterad brist i samband med tillsyn   | årligen: 80 %   | <span style="color: green;">■</span><br>100 %                           |
| Andel lantbruk och djurhållare som fått tillsyn under året.  | årligen: 25 %   | <span style="color: green;">■</span><br>17 %                            |
| Antal riktade informationsinsatser under året.   | årligen: 1  | <span style="color: green;">■</span><br>Genomförs under andra halvåret. |
| Andel miljöfarliga B- och C-verksamheter där tillsyn av vattenutsläpp och påverkan på förekommande miljö kvalitetsnormer har utförts | årligen 50 % av de B- och C-verksamheter med platsbesök i årets | <span style="color: green;">■</span><br>20 %                            |

#### Mål 2 - Utsläppen av klimatpåverkande ämnen ska minska.

| <u>Styrtal</u>  | <u>Målvärde</u>   | <u>Uppföljning</u>  |
|---|---|---|
| Antal riktade informationsinsatser under året till verksamheter om åtgärder för minskade utsläpp. | Årligen 1   | <span style="color: green;">■</span><br>Genomförs under andra halvåret. |
| Andel miljöfarliga verksamheter och fastighetsägare till flerbostadshus som fått energitillsyn    | Årligen 75 % av de verksamheter med platsbesök i årets tillsynsplan | <span style="color: green;">■</span><br>74 %                            |

#### Mål 3 - En säker och hållbar dricksvattenförsörjning.

| <u>Styrtal</u>   | <u>Målvärde</u>  | <u>Uppföljning</u>  |
|--|--|---|
| Antal riktade informationsinsatser under året.   | Årligen 1  | <span style="color: green;">■</span><br>Genomförs under andra halvåret. |
| Andel lantbruksinspektioner där information och kontroll av skyddsavstånd till råvattentäcker utförts. | Årligen 75 % av de verksamheter med platsbesök i årets tillsynsplan. | <span style="color: green;">■</span><br>70 %                            |

■ Målet bedöms kunna uppnås    ■ Risk att målet inte kan uppnås    ■ Målet bedöms inte kunna uppnås

## Perspektiv - Miljö och samhälle

### Mål 4 - Förekomsten av miljöfarliga ämnen samt spridningen av dessa till miljön ska minska.

| <u>Styrtal</u>  | <u>Målvärde</u>  | <u>Uppföljning</u> |
|---|--|--------------------|
| Andel verksamheter där hanteringen av farligt avfall kontrollerats.         | Årligen 75 % av de verksamheter med platsbesök i årets tillsynsplan. | ■<br>86 %          |
| Initiera åtgärder efter konstaterad brist inom 8 veckor.                    | Årligen 80 %   | ■<br>88 %          |
| Antal objekt i EBH-stödet med MIFO-riskklass 1 och 2 där tillsyn bedrivits. | Årligen 4 objekt   | ■<br>9 st.         |
| Antal objekt i EBH-stödet med branschklass 1 och 2 där tillsyn bedrivits.   | Årligen 4 objekt   | ■<br>1 st.         |

### Mål 5 - Avfall omhändertas enligt avfallshierarkin.

| <u>Styrtal</u>  | <u>Målvärde</u>  | <u>Uppföljning</u>                   |
|---|--|--------------------------------------|
| Andel miljöfarliga verksamheter där tillsyn av avfallshierarkins principer kontrollerats.         | Årligen: 75 % av de verksamheter som omfattas av årets tillsynsplan. | ■<br>97 %                            |
| Antal riktade informationsinsatser under året till miljöfarliga verksamheter om avfallshantering. | Årligen 1  | ■<br>Genomförs under andra halvåret. |



■ Målet bedöms kunna uppnås   
 ■ Risk att målet inte kan uppnås   
 ■ Målet bedöms inte kunna uppnås

## Perspektiv - Miljö och samhälle

### Mål 6 - Vi arbetar för att minska vår egna miljöpåverkan.

| <u>Styrtal</u>                      | <u>Målvärde</u>       | <u>Uppföljning</u>  |
|-------------------------------------|-----------------------|---|
| De bilar som används är miljöbilar. | Samtliga inom två år. | <span style="color: green;">■</span>                                    |
| Utreda alternativa tillsynsmetoder. | 2021                  | <span style="color: green;">■</span><br>Genomförs under andra halvåret. |

### Mål 7 - En säker strålmiljö.

| <u>Styrtal</u>  | <u>Målvärde</u>  | <u>Uppföljning</u>  |
|---|--|---|
| Tillsyn att kommersiella solarier bara är tillgängliga för personer över 18 år. | Samtliga kommersiella solarier har fått tillsyn avseende åldersgräns inom tre år.  | <span style="color: green;">■</span><br>29 % av det totala antalet<br>100 % av årets tillsynskvot |
| Andel förskolor och skolor som kontrollerats avseende radon.                    | Årligen av de verksamheter som omfattas av årets tillsynsplan.<br>2021: Årligen 85 %<br>2022: Årligen 85 %<br>2023: Årligen 15 % | <span style="color: green;">■</span><br>Genomförs senare under året.                              |

■ Målet bedöms kunna uppnås    ■ Risk att målet inte kan uppnås    ■ Målet bedöms inte kunna uppnås

## Perspektiv - Miljö och samhälle

### Mål 8 - En god bebyggd miljö.

| <u>Styrtal</u>  | <u>Målvärde</u>  | <u>Uppföljning</u>                                    |
|---|--|---|
| Andel skolgårdar och förskolegårdar vars tillgängliga yta kontrollerats.                          | Inventera samtliga till 2022.                                      | ■<br>Tillsyn av skolor och skolgårdar sker tertial 3. |
| Andel vårdboenden och bassänger som kontrollerats om de har rutiner för att förebygga legionella. | Årligen 75 % av de verksamheter som omfattas av årets tillsynsplan | ■<br>88 %   |

### Mål 9 - Livsmedelskontrollen följer livsmedelsverkets operativa mål.

| <u>Styrtal</u>                         | <u>Målvärde</u>                  | <u>Uppföljning</u>  |
|--|----------------------------------|---|
| Andel uppfyllt för varje aktuellt mål. | SLVs målvärden för aktuella mål. | ■<br>Livsmedelsverkets operativa mål (OP)<br>OP1: Mikrobiologiska rester i dricksvatten: 100%<br><br>OP 2: Kemiska risker och cyanobakterier i dricksvatten: 100 %<br><br>OP 3: Skötsel och underhåll av reservoarer: 100 %<br><br>OP 5: Spårbarhet kött: 57 %<br><br>OP 6: Spårbarhet ägg: 37 % (målet sträcker sig över 2022)<br><br>OP 8: Information om allergener: 67 %<br><br>OP 12: Tillsatser—användning, spårbarhet, halt, korrekt märkning: Ej påbörjad<br><br>OP 16: Tungmetaller och mykotoxin i bröd: 25 % |

■ Målet bedöms kunna uppnås   
 ■ Risk att målet inte kan uppnås   
 ■ Målet bedöms inte kunna uppnås

## Perspektiv - Miljö och samhälle

### Mål 10 - Minskat matsvinn på säkra sätt.

| <u>Styrta</u>                     | <u>Målvärde</u>         | <u>Uppföljning</u>  |
|-----------------------------------|-------------------------|---|
| Andel kontrollerade verksamheter. | Samtliga under perioden | <span style="color: green;">■</span><br>Genomförs under andra halvåret. |

### Mål 11 - Ungdomars användning av alkohol och tobak minskar.

| <u>Styrta</u>  | <u>Målvärde</u>                              | <u>Uppföljning</u>                           |
|--|--|--|
| Andel försäljningsställen där kontrollköp av tobak genomförts. | Årligen 75 % av samtliga försäljningsställen | <span style="color: green;">■</span><br>88 % |

### Mål 12 - Mängden illegal tobak minskar.

| <u>Styrta</u>   | <u>Målvärde</u>  | <u>Uppföljning</u>   |
|---|--|--|
| Andel av den yttre tillsynen där tobakens ursprung kontrollerats. | Årligen 50 % av de som omfattas av årets tillsynsplan. | <span style="color: green;">■</span><br>100 % av hittills genomförda kontroller. |

■ Målet bedöms kunna uppnås    ■ Risk att målet inte kan uppnås    ■ Målet bedöms inte kunna uppnås

## Perspektiv - Service

### Mål 1 - Vi har hög trovärdighet, vi har bra service och vi ger mervärde.

| <u>Styrtal</u>   | <u>Målvärde</u> | <u>Uppföljning</u>                  |
|--|-----------------|-------------------------------------|
| Resultat från Sveriges kommuner och landstings (SKL) mätningar avseende den upplevda service förbundet lämnar.<br><br>Godkänd: 62 - 69<br>Hög: 70 - 80 | NKI: 70         | <b>2020</b> <b>2019</b> <b>2018</b> |
|  |                 | <b>Haninge</b>                      |
|  |                 | Miljöbalken: 74   70   71           |
|  |                 | Livsmedel: 80   78   79             |
|  |                 | Servering: 72   87   79             |
|  |                 | <b>Nynäshamn</b>                    |
|  |                 | Miljöbalken: 66   63   60           |
|  |                 | Livsmedel: 76   82   77             |
|  |                 | Servering: 69   57   74             |
|  |                 | <b>Tyresö:</b>                      |
|  |                 | Miljöbalken: 79   71   72           |
|  |                 | Livsmedel: 77   70   73             |
|  |                 | Servering: 79   83   78             |

Andel ärenden som handlagts inom utlovad servicegaranti    Årligen 95 %    ■  
95.6 %

## Perspektiv - Medarbetare

### Mål 1 - Vi attraherar, behåller och utvecklar medarbetare.

| <u>Styrtal</u>  | <u>Målvärde</u>           | <u>Uppföljning</u>                            |
|---|---------------------------|---|
| Årlig arbetsplatsundersökning.  | Årligen:<br>NMI $\geq$ 75 | Genomförs under tertial 3                     |
| Sjukfrånvaro  | Årligen: <5 %             | ■<br>2,7 %                                    |
| Andel genomförda utvecklingsområden i de individuella kompetensutvecklingsplanerna. | Årligen: 80 %             | ■<br>25 %                                     |
| Andel anställda som skulle rekommendera förbundet som arbetsgivare.                 | Årligen: 90 %             | Mäts i samband med arbetsplatsundersökningen. |

■ Målet bedöms kunna uppnås   ■ Risk att målet inte kan uppnås   ■ Målet bedöms inte kunna uppnås

### Perspektiv - Utveckling

#### Mål 1 - I vardagen arbetar vi med kontinuerliga förbättringar i våra processer.

| <u>Styrtal</u>  | <u>Målvärde</u> | <u>Uppföljning</u>     |
|---|-----------------|------------------------|
| Andel medarbetare som upplever att förbättringsarbetet är en del av vardagen. | År 1: 75 %      | Mäts i slutet av året. |

### Perspektiv - Ekonomi

#### Mål 1 - Vi har ekonomiskt resultat som möjliggör utveckling.

| <u>Styrtal</u>                                   | <u>Målvärde</u>           | <u>Uppföljning</u> |
|--|---------------------------|--------------------|
| Budgetera för verksamhetsutvecklande satsningar. | Årligen: 2 % av budgeten. | ■                  |
| Budget i balans                                  | Årligen enligt plan.      | ■                  |

## PERSONALSTATISTIK

**Tabell 1**

**Antal anställda med anställning mer än 40 % tjänstgöringsgrad (inkl. vikarier, exkl. timavlönade).**

| <b>Anställda den 31 augusti</b>       | <b>2021</b> | <b>2020</b> |
|---------------------------------------|-------------|-------------|
| Anställda personer                    | 47          | 44          |
| Därav kvinnor                         | 33          | 31          |
| Därav deltid totalt                   | 0           | 0           |
| Omräknat till heltid (exkl. vikarier) | 47          | 43          |
| Andel kvinnor i %                     | 68%         | 70          |
| Andel deltidsanställda %              | 0           | 0           |

**Tabell 2**

**Sjukfrånvaro beräknad i procent av den sammanlagda ordinarie arbetstiden för helår i respektive kategori, inklusive timavlönade**

|               | <b>2021</b> | <b>2020</b> |
|---------------|-------------|-------------|
| Totalt        | 2,7%        | 4,4 %       |
| 1 - 14 dagar  | 1,4 %       | 2,6 %       |
| Över 60 dagar | 1,2 %       | 1 %         |
| <br>          |             |             |
| Kvinnor       | 2,6 %       | 5,5 %       |
| Män           | 3 %         | 2,1 %       |
| <br>          |             |             |
| tom 29 år     | 0,63 %      | 2,6 %       |
| 30 - 49 år    | 2,5 %       | 5,5 %       |
| över 50 år    | 3,8 %       | 3,4 %       |

**RESULTATRÄKNING**

2021-01-01 -- 2021-08-31

|                                     | tkr   | Helårs-<br>prognos<br>2021 | Årsbudget<br>2021 | 2021-01--<br>2021-08 | 2020-01--<br>2020-08 |
|-------------------------------------|-------|----------------------------|-------------------|----------------------|----------------------|
| <b>Verksamhetens intäkter</b>       |       | <b>41 120</b>              | <b>41 075</b>     | <b>29 083</b>        | <b>28 516</b>        |
| Taxor och avgifter                  | Not 1 | 24 500                     | 26 275            | 17 400               | 18 631               |
| Medlemsavgifter                     |       | 14 800                     | 14 800            | 9 866                | 9 867                |
| Övriga intäkter                     |       | 1 820                      | 0                 | 1 817                | 18                   |
| <b>Verksamhetens kostnader</b>      | Not 2 | <b>-40 000</b>             | <b>-41 120</b>    | <b>-24 394</b>       | <b>-21 932</b>       |
| Personal                            |       | -32 300                    | -32 850           | -19 875              | -17 751              |
| Övriga driftskostnader              |       | -7 700                     | -8 270            | -4 519               | -4 181               |
| <b>Rörelseresultat</b>              |       | <b>1 120</b>               | <b>-45</b>        | <b>4 689</b>         | <b>6 584</b>         |
| <b>Finansiella poster</b>           |       | <b>-120</b>                | <b>45</b>         | <b>-77</b>           | <b>60</b>            |
| Ränteintäkter                       |       | 5                          | 45                | 5                    | 7                    |
| Räntekostnader                      |       | -110                       | -                 | -75                  | -103                 |
| Bankkostnader                       |       | -15                        | -                 | -7                   | -10                  |
| Bidrag från staten                  |       |                            | -                 | 0                    | 166                  |
| <b>Res efter finansiella poster</b> |       | <b>1 000</b>               | <b>0</b>          | <b>4 612</b>         | <b>6 644</b>         |
| Extra ordinära intäkter             |       | 0                          | 0                 | 0                    | 0                    |
| Extraordinära kostnader             |       | 0                          | 0                 | 0                    | 0                    |
| <b>PERIODENS RESULTAT</b>           |       | <b>1 000</b>               | <b>0</b>          | <b>4 612</b>         | <b>6 644</b>         |

## BALANSRÄKNING

|  | tkr   | 2021-08-31    | 2020-08-31    |
|--|-------|---------------|---------------|
| <b>Tillgångar</b>                              |       | <b>27 101</b> | <b>24 180</b> |
| Kundfordringar                                 |       | 1 685         | 3 972         |
| Interimsfordringar                             |       | 0             | 91            |
| Övriga kortfristiga fordringar                 |       | 43            | 435           |
| Kassa och bank                                 | Not 3 | 25 373        | 19 683        |
| <b>Eget kapital och skulder</b>                |       | <b>27 101</b> | <b>24 180</b> |
| Balanserade resultat från tidigare år          |       | 10 315        | 6 606         |
| Periodens resultat                             |       | 4 612         | 6 644         |
| Avsättningar pension                           |       | 8 180         | 7 394         |
| Leverantörsskulder                             |       | 281           | 64            |
| Interimsskulder                                | Not 4 | 2 650         | 2 473         |
| Övr kortfristiga skulder                       |       | 1 063         | 1 000         |
| <b>Panter och därmed jämförliga säkerheter</b> |       | <b>Inga</b>   | <b>Inga</b>   |
| <b>Pensionsförpliktelser</b>                   |       | <b>Inga</b>   | <b>Inga</b>   |
| <b>Övriga ansvarsförbindelser</b>              |       | <b>Inga</b>   | <b>Inga</b>   |



## **REDOVISNINGSPRINCIPER**

Redovisningen har skett enligt bestämmelser i Lag om kommunal bokföring och redovisning. Förbundet följer de rekommendationer som lämnats av Rådet för kommunal redovisning.

**Leverantörs- och kundfakturor** med väsentliga kostnads- och intäktsposter har periodiserats.

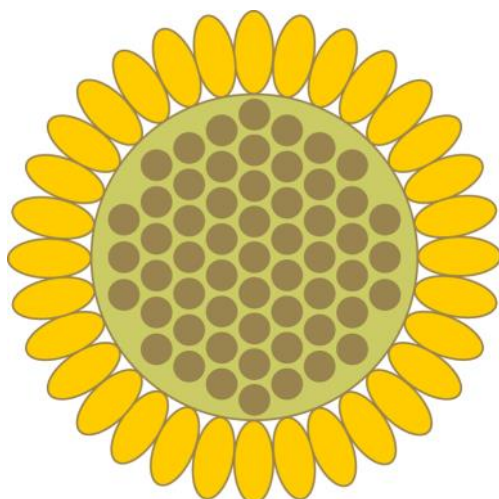
**Semester och okompenserad övertid** har periodiserats. Outtagen semester och okompenserad övertid, inklusive sociala avgifter, har skuldbokförts.

**Pensionsskuld.** Avsättning för pensioner redovisas som avsättning i balansräkningen. Individuell del redovisas som kortfristig skuld.

**Särskild löneskatt** ingår i beloppen för pensioner under kortfristiga skulder och avsättningar.

|  | 2021-01--<br>2021-08 | 2020-01--<br>2020-08 |
|--|----------------------|----------------------|
| <b>NOT 1 TAXOR OCH AVGIFTER, TKR</b>             |                      |                      |
| Förrättnings- och granskningsavgift              | 5 892                | 5 868                |
| Fasta årsavgifter                                | 11 508               | 12 763               |
| <b>Summa intäkter</b>                            | <b>17 400</b>        | <b>18 631</b>        |
| <b>NOT 2 VERKSAMHETENS KOSTNADER, TKR</b>        |                      |                      |
| Utbetalda löner och arvoden                      | -14 205              | -12 938              |
| Sociala avgifter                                 | -4 486               | -3 521               |
| Personalsociala kostnader                        | -67                  | -43                  |
| Årets pensionsutbetalningar                      | -82                  | -76                  |
| Nyintjänad pensionsrätt avgiftsbestämd del       | -627                 | -490                 |
| Nyintjänad pensionsrätt, ökning av pensionsskuld | -253                 | -363                 |
| Särskild löneskatt på pensioner                  | -220                 | -211                 |
| Inköp av anl tillgångar, underhållsmaterial      | -4                   | 0                    |
| Entreprenader och konsulttjänster                | -891                 | -692                 |
| Övriga verksamhetskostnader                      | -3 559               | -3 599               |
| <b>Summa kostnader</b>                           | <b>-24 394</b>       | <b>-21 932</b>       |
| <b>NOT 3 KASSA OCH BANK, TKR</b>                 |                      |                      |
| Plusgiro   | 24 745               | 19 490               |
| Skattekonto                                      | 627                  | 193                  |
| <b>Summa</b>                                     | <b>25 373</b>        | <b>19 683</b>        |
| <b>NOT 4 INTERIMSSKULDER, TKR</b>                |                      |                      |
| Upplupna semesterlöner                           | 1 469                | 1 114                |
| Upplupen särskild löneskatt                      | 365                  | 365                  |
| Upplupen pensionskostnad, avgiftsbestämd del     | 588                  | 605                  |
| Övriga interimsskulder,                          | 228                  | 389                  |
| <b>Summa</b>                                     | <b>2 650</b>         | <b>2 473</b>         |





SÖDERTÖRNS  
MILJÖ- & HÄLSO-  
SKYDDSFÖRBUND

[www.smohf.se](http://www.smohf.se)