



**Kulturnämndens –
Kulturförvaltningen
handlingsplan mot
våldsbejakande
extremism
2021**

**Kulturnämndens och kulturförvaltningens handlingsplan mot
våldsbejakande extremism
2021**

Dnr:

Innehåll

Inledning och syfte	3
Ansvar och samverkan	4
Lägesbild	6
<i>Internationellt</i>	<i>6</i>
<i>Nationellt</i>	<i>6</i>
<i>Extremistmiljöerna</i>	<i>7</i>
Lokal lägesbild.....	8
Kulturförvaltningens uppdrag och åtgärder kopplat till våldsbejakande extremism	9
<i>Aktiviteter för Kulturförvaltningen</i>	<i>9</i>
Föreningsbidrag och upplåtande av lokaler	10
<i>Aktiviteter föreningsbidrag och upplåtande av lokaler eller öppna rum ...</i>	<i>10</i>
Kompetenshöjande insatser	10
<i>Kompetenshöjande aktiviteter:</i>	<i>11</i>
Uppföljning.....	11

Inledning och syfte

Våldsbejakande extremism är ett samlingsbegrepp för rörelser, ideologier eller miljöer som inte accepterar en demokratisk samhällsordning och som främjar våld för att uppnå ett ideologiskt mål. Med våldsbejakande menas handlingar såsom att stödja, uppmana till eller delta i ideologiskt motiverade våldshandlingar för att främja en sak. Våldsbejakande extremistmiljöer kan utgöra ett hot till exempel mot samhällets grundläggande struktur, dess styrelseskick eller de politiska företrädarna på olika nivåer. På så sätt kan våldsbejakande extremistmiljöer utgöra ett hot mot hela demokratin och dessutom ett allvarligt hot mot medborgares möjligheter att utöva sina demokratiska rättigheter. Den demokratiska processen underkänns av extremisterna och de ser det därför som motiverat att ta till odemokratiska metoder i kampen för att uppnå det de uppfattar vara det ideala samhället.¹

För att säkerställa Stockholms stads förmåga att förebygga och försvåra våldsbejakande extremism i staden beslutade kommunfullmäktige i maj 2016 stadsövergripande riktlinjer mot våldsbejakande extremism.² I riktlinjerna framgår att stadsdelsnämnderna och berörda facknämnder ska utarbeta lokala handlingsplaner. Syftet med handlingsplanen är att säkerställa en tydlig ansvarsfördelning och struktur för arbetet med att förebygga och motverka våldsbejakande extremism på lokal nivå. Handlingsplanerna ska innehålla en lokal lägesbild och därtill lämpliga lokala aktiviteter. Handlingsplanerna revideras årligen. I kommunfullmäktiges budget 2022 framgår att nämnder och bolagsstyrelser, i nära samverkan med kommunstyrelsens centrala samordnare, ska fortsätta arbetet mot våldsbejakande extremism utifrån erfarenheter, kunskap och forskning inom området och att arbetet mot våldsbejakande extremism ska utgå från handlingsplaner som innehåller lokala lägesbilder och beslutade aktiviteter.

Stadens arbete mot våldsbejakande extremism är riktat mot tre extremistmiljöer; den autonoma miljön, vit makt-miljön och den islamistiska extremistiska miljön. En miljö i det här sammanhanget är en samling grupper som delar en ideologisk grund. Att arbetet fokuserar på dessa beror på att Säkerhetspolisen bedömer att dessa grupper är de främsta hoten mot vår demokrati och också mest benägna att använda våld för sin sak.³ Under 2019 har internationell terrorism till viss del förändrats. Antalet utförda våldsbejakande islamistiskt motiverade attentat i västvärlden har minskat, från en tidigare hög nivå. Samtidigt har antalet våldsbejakande högerextremistiskt motiverade attentat ökat. Liksom tidigare har det i stor utsträckning varit ensamagerande gärningspersoner som utfört attentaten. I många fall har de radikaliserats genom att ta del av våldsbejakande propaganda på internet och i sociala medier.⁴

Säkerhetspolisen pekar på att den våldsbejakande högerextrema ideologin får allt större spridning och attraherar fler. Utvecklingen innebär att risken ökar för att individer kan

¹ *Våldsbejakande extremism i Sverige - nuläge och tendenser* (Ds 2014:4), s. 17 och 20

² Dnr 155-943/2015

³ Säkerhetspolisens årsbok 2017, s30-35

⁴ Säkerhetspolisens årsbok 2019 s 22-23

inspireras att begå attentat eller grova våldsbrott och radikaliseringsen kan gå snabbt och vara svår att upptäcka.⁵

Läs mer om stadens arbete på <https://intranat.stockholm.se/Sidor/2017/1/Valdsbejakande-extremism-/>

Ansvar och samverkan

Ansvar

I Stockholms stad verkar och vistas i olika utsträckning personer och grupperingar från alla de våldsbejakande extremistiska miljöer som identifierats i Sverige. Var de finns och hur aktiva dessa olika grupper är skiftar över tid och dessa förändringar kan ske snabbt. Att dessa miljöer ständigt förändras är därför en viktig utgångspunkt att ta hänsyn till för de nämnder i staden som arbetar med dessa frågor. Staden ska aktivt motverka våldsbejakande extremism i de stadsdelar där sådana rörelser har fått fäste. Åtgärder ska vidtas skyndsamt när det finns kunskap om etablerade extremistgrupperingar i ett område, kunskap om individer som rekryterar till extremistgrupper eller där individer uppvisar riskbeteenden om radikalisering. Det ska finnas tydliga rutiner för att på individnivå kunna hantera avhoppare och drabbade. Stadsdelsnämnderna och berörda facknämnder ska utarbeta lokala handlingsplaner med verksamhetsspecifika analyser av nuläget och med riktade insatser i arbetet mot våldsbejakande extremism. Samtliga nämnder ska genom kontroll och uppföljning säkerställa att ekonomiska bidrag eller tillgång till lokaler inte går till någon aktör som inte står bakom den demokratiska rättsstatens principer, de mänskliga rättigheterna och jämställdhet mellan kvinnor och män, eller som uppmuntrar eller möjliggör våldsbejakande extremism.

Stadens verksamheter har ett uppdrag att arbeta mot våldsbejakande extremism och berörda nämnder ansvarar för att aktiviteter som är lämpliga i förhållande till lägesbilden genomförs. Behovet av aktiviteter och aktiviteternas innehåll kan variera mellan olika delar av staden beroende på hur lägesbilden ser ut och vilka extremistiska grupper som finns lokalt. Berörda nämnder ansvarar vidare för att anställda inom de egna verksamhetsområdena har kunskap om området och känner till innehållet i nämndens handlingsplan. Nämnderna ska ha en lokal samordnare för detta arbete. Den lokala samordnaren ansvarar för att:

- Delta i stadens nätverk för samordnare mot våldsbejakande extremism och ha en nära samverkan med stadens centrala samordnare.
- I sin förvaltning aktivt arbeta för att implementera rutiner, mallar och dylikt kopplat till VBE.
- Löpande samverka med polisen och andra berörda aktörer lokalt för att ha en aktuell lägesbild.
- Den lokala lägesbilden uppdateras årligen och att medarbetarnas erfarenheter då inhämtas genom fastställd enkät.
- Vara kontaktpunkt från förvaltningen gentemot Polismyndigheten och andra berörda aktörer i frågor som rör våldsbejakande extremism.
- Säkerställa informationsdelning till berörda aktörer inom förvaltningens verksamheter.

⁵ Ibid, s 23

- Stödja förvaltningens verksamheter som berörs av frågan i sitt arbete.
- Bevaka och följa frågan lokalt, regionalt och nationellt.

Samverkan

Stadens verksamheter ska ha en nära samverkan med polisen. Det lokala brottsförebyggande arbetet regleras i en stadsövergripande samverkansöverenskommelse mellan staden och polisregion Stockholm och arbetet mot våldsbejakande extremism är ett av de stadsövergripande prioriterade områdena som pekas ut i samverkansöverenskommelsen. I den framgår fackförvaltningarnas ansvar i samverkan. Lokala samverkansöverenskommelser har tagits fram i alla stadsdelsförvaltningar och berört lokalpolisområde.

Samverkan avseende våldsbejakande extremism ska infogas i den befintliga samverkan och de samverkansorgan som finns idag med polis, skola, socialtjänst, förskola och civilsamhället med flera. Det är den som är ansvarig för samverkansforumet som är ansvarig för att våldsbejakande extremism tas upp med regelbundenhet vid möten.

Samverkan kring individer i risk att radikaliserar

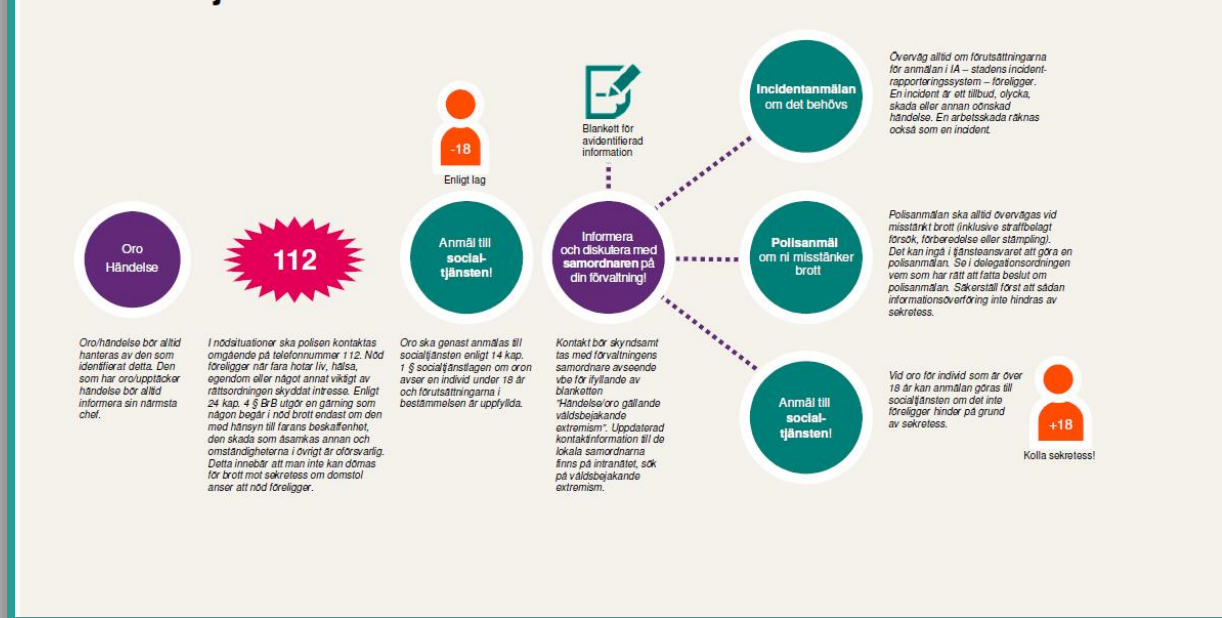
I stadens verksamheter möter medarbetare individer i riskzon för destruktiva livsmiljöer och utanförskap, exempelvis kriminalitet och radikalisering. Det finns ett behov av att utveckla arbetssätt och metoder för att fånga upp och motverka att individer radikaliserar. Särskilt viktig i detta arbete är samverkan mellan skola, socialtjänst och polis och forum för sådan samverkan ska säkerställas.

Individer ska tillfrågas om samtycke till att dela relevant information med berörda aktörer rutinmässigt av stadens verksamheter så att samverkan kan ske på individnivå i så stor omfattning som möjligt.

Rutin vid oro/händelse rörande våldsbejakande extremism

För att tydliggöra rutiner för gemensam hantering kring radikaliserade individer har en rutin tagits fram. Där beskrivs hur medarbetare i staden ska agera när de känner oro för en individ eller det har inträffat något som kan vara kopplat till våldsbejakande extremism.

Rutin för Stockholms stad vid oro/händelse rörande våldsbejakande extremism



Blankett för oidentifierad information

En blankett för oidentifierad information har tagits fram för att användas vid oro/händelser rörande VBE. Den finns på intranätet och ska fyllas i och skickas till förvaltningens samordnare. Blanketten är en del i arbetet med att kartlägga förekomsten av VBE lokalt.

Lägesbild

Internationellt

Under de senaste åren kan konstateras att av de terrorbrott som fullbordats eller har avbrutits har fler varit kopplat till våldsbejakande högerextremism än till våldsbejakande islamistisk extremism. Både våldsbejakande högerextremism och våldsbejakande islamistisk extremism uppmanar i digitala miljöer sina anhängare att utföra attentat.

Nationellt

Säkerhetspolisen bedömer i nuläget att attentatshotet från den våldsbejakande högerextrema miljön är på samma nivå som det från den våldsbejakande islamistiska extremistmiljön. Det främsta attentatshotet bedöms komma från ensamagerande personer som utöver en ideologisk drivkraft, kan ha personliga skäl till sitt agerande. Ett attentat skulle sannolikt genomföras med ganska enkla medel.

Resande till och återvändande från Syrien och Irak

Under 2020 återvände en handfull personer från tidigare konfliktområden i Syrien och Irak. Det är inte någon homogen grupp människor som återvänder. Majoriteten bedöms vara fortsatt radikaliserade och påverkade av upplevelserna i konfliktområdena, medan andra inte

är det. Det krävs därför individuella bedömningar av avsikt och förmåga, såväl vid återvändandet som efteråt. Det är viktigt att inte fokusera enbart på de individer som återvänt, utan även komma ihåg att miljöerna som individerna reste ifrån finns kvar. Där finns grogrund för fortsatt extremism. Dessa miljöer har fortsatt växa och ökat risken för radikaliserings.

Det pågår inte längre något resande till Syrien och det finns inte någon annan motsvarande konflikthärd att resa till. Det är ännu för tidigt att säga något om hur situationen i Afghanistan kan komma att utvecklas.

Valet 2022

Det bedöms finnas avsikt att verka författningshotande genom att inverka på andras demokratiska fri- och rättigheter inom samtliga tre extremistmiljöer.

Extremistmiljöerna

Våldsbejakande islamistisk extremism

Miljön bygger på relationer och förtroende och det handlar mycket om att visa sin hängivenhet vilket tex kan ske genom att anhängare reser till konfliktzoner och blir krigare. Miljön i Stockholm bedöms i första hand ägna sig åt stödverksamhet till terrorism, såsom radikaliserings, rekrytering, facilitering och finansiering. Miljön är i staden koncentrerad till Järva-området, men finns i mindre omfattning även i någon/några av stadens södra stadsdelar.

Våldsbejakande högerextremism

Miljön arbetar för att öka sina kunskaper om krigsföring och att lära sig strida. Detta görs på plats i andra länder, där det finns länder som erbjuder stridsträning mot betalning. Det finns fler löst sammansatta nätverk inom miljön under 2020 än tidigare. Miljön finns över hela staden.

Nordisk styrka (NS)

Organisationen bedöms fortfarande vara i etableringsfas, bygger upp organisationen och tränar sina medlemmar. Man arbetar för att bli en elitistisk styrka, där alla som ska vara medlemmar måste kunna bidra med något. NS har kommunicerat att man inte avser ägna sig åt opinionsbildande aktiviteter. Organisationen bedöms ha förmåga att agera.

Nordiska motståndsrörelsen

Organisationen har svårt att attrahera ny medlemmar. Detta beror sannolikt på att organisationen inte genomfört så många aktioner på sistone. Generellt sätt ägnar sig organisationen åt aktiviteter av opinionsbildande karaktär såsom flygbladsutdelning, banderollupphängning och mindre manifestationer. Organisationen ägnar sig också åt att kartlägga vänsterextrema och hänga ut i sociala medier och på banderoller.

Våldsbejakande vänsterextremism

Miljön är kraftigt försvagad, utan tydlig struktur och man har svårt att organisera sig. Det är endast när högerextrema organisationer samlar sig i demonstrationer och liknande som den våldsbejakande vänstermiljön blir synlig. Man ägnar sig åt bostadsangrepp, uthängningar av och riktade utskick till högerextrema. Miljön finns främst i centrala och de södra delarna av staden.

Nya fenomen

Högerextrem accelerationism⁶

Accelerationism kan beskrivas som en politisk strategi som bygger på grundtanken att samhällsutvecklingen följer ett ideologiskt förutbestämt schema mot undergång. Företrädarna menar att denna kollaps kan påskyndas för att ersätta det nuvarande samhällssystemet med vad de ser som ett idealsamhälle. Liknande strategier och idéer har tidigare anammats och uttryckts av flera olika politiska och religiösa rörelser. På senare år har accelerationismen fått brett genomslag inom extremhögerns yttersta kant

Ekofacism

Det finns ett ökat intresse för ekofascism och miljö- och djurrättsfrågor bland våldsbejakande högerextremister i Sverige. Klimatkrisen skylls på den ökade invandringen, jordens överbefolkning och politikerns bristande handlingskraft i frågan. Ideologin grundar sig i nationalism, anti semitism och accelerationism, det vill säga övertygelsen att samhället behöver kollapsa i en snabbare takt genom mer radikala metoder.

Digitalt

De digitala plattformarna spelar en större roll i och med pandemin. Det finns indikationer på att detta snabbar upp radikaliseringsen, särskilt bland unga.

Lokal lägesbild

Kartläggning

Kartläggning är viktigt för att få en så rättvisande och tydlig lägesbild som möjligt.

Lägesbilden är sedan till hjälp i kulturförvaltningens prioritering av förebyggande åtgärder på både lokal och förvaltningsövergripande nivå.

Underlag för kulturförvaltningens lägesbild inhämtas bland annat via kontinuerlig samverkan mellan förvaltningarnas samordnare inom området och i samband med stadens nätverks- och dialogträffar mot våldsbejakande extremism.

Inhämtningen av information via nätverks- och dialogträffar är främst till för att skapa en övergripande lägesbild för Stockholm stad och för att få en insikt i andra förvaltningars utmaningar och arbete inom området.

Då kulturförvaltningens publika arenor finns i samtliga stadens stadsdelar är kännedomen om andras lägesbild viktig för det interna förebyggande arbetet, men även utifrån möjligheten att samverka och vara ett stöd för stadsdelsförvaltningarna.

När det gäller den interna lägesbilden, inhämtas analysunderlag via den i Stockholms stad gemensamt framtagna webbenkäten gällande våldsbejakande extremism. Webbenkätens underlag är tänkt att skapa en bild av medarbetarens upplevelse av och kännedom om våldsbejakande extremism. Enkäten identifierar även vilka enheter inom kulturförvaltningen som har störst utmaningar och i vilken omfattning.

Inhämtning av information sker även genom sammanställning och analys av inkomna ärenden i stadens incidentrapporteringssystem, samt utifrån den information som ansvariga för det operativa trygghets- och säkerhetsförebyggande arbetet inom kulturförvaltningen samlar in vid sina besök ute på förvaltningens publika verksamheter.

Resultatet av kartläggningen visar att det främst är de publika arenorna inom förvaltningen som emellanåt nyttjats i syfte att sprida våldsbejakande extremistiskt budskap.

⁶ Våldsbejakande högerextrem accelerationism, Centrum mot våldsbejakande extremism hemsida 2021-10-22

Som det även redovisas under rubriken lägesbild har det förekommit att representanter för ideologier, rörelser och organisationer som bejaktar och legitimerar våld fått möjlighet att agitera i lokaler upplåtna av organisationer som har bidragsstöd från kulturförvaltningen.

Betydelsen av att ha kvalitativa förebyggande kontrollrutiner framgår tydligt. Dessutom står det klart att kulturstödsgivande verksamheter är i behov av tydliga riktlinjer från staden vad gäller stöd till föreningar/lokalförvaltande organisationer och lokaluthyrare.

Rent generellt finns det inom kulturförvaltningen ett behov av ytterligare utbildningsinsatser inom VBE-området.

Analys

Inrapporterade händelser under perioden har minskat mot föregående år.

Kulturförvaltningens uppdrag och åtgärder kopplat till våldsbejakande extremism

Kulturförvaltningens uppdrag är att medverka till det fria kulturlivet. Dess arenor är ofta publika miljöer dit allmänheten har tillträde. Arenorna är mötesplatser för oliktankande och det fria ordet och yttrandefriheten är en självklarhet, allt under demokratiska former.

Kulturförvaltningens målsättning är att i största möjliga mån eliminera möjligheterna för personer som representerar ideologier, rörelser och miljöer som bejaktar och legitimerar våld att använda någon av förvaltningens arenor i syfte att sprida sitt budskap.

I det trygghets- och säkerhetsförebyggande arbetet finns därför ett antal framtagna aktiviteter med huvudfokus på att hantera VBE-relaterade händelser.

Aktiviteter för Kulturförvaltningen

Aktivitet	Ansvarig enhetschef	Tidplan	Uppföljning
Samverkan genom frekventa möten med stadsdelarna och övriga fackförvaltningar gällande utbyte av lokal information och kunskap runt våldsbejakande extremism	Avdelningsansvar	Löpande	VB
Deltar i stadens nätverks- och dialogträffar vid några tillfällen per år.	Administrativa staben	Löpande	VB
Intern samverkan genom att representanter från respektive avdelningar kallas till arbetsmöten för se över behov av samverkan, utbildning, gemensamma regler och riktlinjer för hantering av VBE-relaterade händelser.	Avdelningar i samverkan med administrativa staben	Löpande	VB
Kulturförvaltningens IA-samordnare arbetar aktivt med coaching och vägledning av medarbetare som registrerar ärenden i incidentrapporteringssystemet (IA). IA-samordnaren är behjälplig vid registrering, bedömning och hantering av incidenter.	Administrativa staben	Löpande	VB

Föreningsbidrag och upplåtande av lokaler

Riktlinjerna för Stockholms stads arbete mot våldsbejakande extremism anger tydligt att stöd i form av ekonomiska bidrag från staden inte ska ges till någon aktör som inte står bakom den demokratiska rättsstatens principer, de mänskliga rättigheterna och jämställdhet mellan kvinnor och män. Föreningar som uppmuntrar till, eller stödjer, våldsbejakande extremism ska fråntas all typ av stöd i den mån de har sådant. Under 2021 kommer stadsövergripande riktlinjer för stadens arbete med föreningsbidrag och upplåtande av lokaler beslutas av kommunfullmäktige.

Aktiviteter föreningsbidrag och upplåtande av lokaler eller öppna rum

Aktivitet	Ansvarig enhetschef	Tidplan	Uppföljning
Kontinuerlig dialog om ämnen relaterade till odemokratisk verksamhet eller våldsbejakande extremism i samband med nätverksträffar med lokalförvaltande organisationer och studieförbund	Kulturstrategiska	Årligen	VB
Vid nya ansökningar av kulturstöd görs enligt rutin alltid en kontroll av de som söker enligt stöden generella villkor som även omfattar demokrativillkoren. Vid en årlig revision görs ett urval av de verksamheter, som får kulturstöd och av de som får stöd som lokalförvaltande organisation. Utvalda verksamheter utsätts för en fördjupad analys med externa-granskare. En del av analysen är en kontroll av hur de verksamheter som får kulturstöd följer demokrativillkoren enligt generella villkor för kulturstöd.	Kulturstrategiska	Årligen	VB
Kontroller och utredningar av personer, grupper och organisationer som söker kulturstöd	Kulturstrategiska	Årligen Vid identifierat behov	VB

Kompetenshöjande insatser

Behovet av kunskapshöjande åtgärder i staden är fortsatt stort. En webbaserad grundutbildning avseende våldsbejakande extremism har tagits fram och finns i alla anställdas utbildningsportal. Förvaltningarna säkerställer att relevant personal genomgår grundutbildningen samt deltar i andra stadsövergripande utbildningar som anordnas. Under 2021 kommer en webbaserad fördjupningsutbildning om vitmakt-rörelsen tas fram i samverkan med Segerstedtinstitutet och förvaltningarna säkerställer därefter att relevant personal genomgår den.

Som ytterligare stöd för stadens medarbetare finns stadens kunskapsunderlag om arbetet mot våldsbejakande extremism samlat på en intranätssida

[https://intranat.stockholm.se/Sidor/2017/1/Valdsbejakande-extremism-/](https://intranat.stockholm.se/Sidor/2017/1/Valdsbejakande-extremism/)

Kompetenshöjande aktiviteter:

Aktivitet	Ansvarig enhetschef	Tidplan	Uppföljning
Relevant personal ska genomföra den webbaserade grundutbildningen om VBE	Varje avdelning	Årligen	VB
Relevant personal ska ha kunskap om stadsövergripande rutiner till exempel hur man ska agerar vid händelse/oro kopplad till VBE, användande av blanketten för avidentifierad information och sekretessbrytande regel om man får kännedom om att någon kan misstänkas ha begått grovt krigsbrott, folkmord eller brott mot mänskligheten.	Varje avdelning	Årligen	VB
Kompetenshöjning gällande hantering och bedömning av ärenden i incidentrapporteringsystemet (IA).	Varje avdelning	Årligen	VB

Uppföljning

Enligt stadens riktlinjer ska handlingsplanen behandlas av ansvarig nämnd och godkännas av kommunstyrelsen. Handlingsplanen ska följas upp årligen inom ramen för ordinarie styrning under inriktningsmålet En modern storstad med möjligheter och valfrihet för alla.

Handlingsplanen revideras årligen utifrån aktuell lägesbild. Lägesbilden tas fram tillsammans med andra berörda nämnder samt i samarbete med polisen. Nästa revidering sker vid VP 2022.