

# **GENOMFÖRANDEAVTAL**

För Reinvesteringsprojekt Norra Danviksbron

Mellan

AB Storstockholms Lokaltrafik genom Trafiknämnden  
samt Region Stockholm

och

Stockholms kommun genom dess trafiknämnd

## Innehåll

1	Partsförhållandena.....	4
2	Bakgrund och syfte.....	4
2.1	Bakgrund .....	4
2.2	Syfte .....	5
3	Definitioner .....	6
4	Reinvesteringsprojektets mål och omfattning.....	8
4.1	Reinvesteringsprojektets mål .....	8
4.1.1	Effektmål:.....	8
4.1.2	Projekt mål:.....	8
4.2	Reinvesteringsprojektets omfattning .....	8
4.2.1	Hjälparbetena.....	9
5	Organisation.....	9
5.1	Allmänt .....	9
5.2	Styrgruppen .....	9
5.3	Projektledningen .....	10
5.4	Ombud .....	11
6	Projektorganisationens övergripande ansvar .....	11
6.1	Projektplan .....	11
6.2	Kvalitetssäkring .....	11
6.3	Tillstånd.....	11
6.4	Byggarbetsmiljösamordning .....	11
6.5	Information och kommunikation .....	11
7	Tider .....	12
8	Ekonomiska åtaganden.....	12
8.1	Upphandling av och utförande av bygghandlingsprojektering samt upprättande av relationshandlingar .....	12
8.2	Upphandling av och upprättande av upphandlingsdokumentation..	12
8.3	Utförande av Entreprenaden.....	12
8.4	Utförande av Hjälparbetena i Entreprenaden.....	12
8.5	Utförande av ändring av upphandlingsdokumentation samt ÄTA-arbeten .....	13
8.6	Utförande av syn och besiktningar .....	13
8.7	Säkerhetsklassning .....	13
9	Dokumentation .....	13
10	Upphandlingsdokumentationen.....	14

10.1	Upphandling av underlag för Upphandlingsdokumentationen.....	14
10.1.1	Avrop av Optionen.....	14
10.1.2	Ansvar vid utnyttjande av Optionen .....	14
10.1.3	Ansvar för Järnvägsanläggningen vid utnyttjande av Optionen.....	14
10.1.4	Ansvar utan utnyttjande av Optionen .....	14
10.2	Bygghandlingsprojektering .....	15
11	Entreprenaden .....	15
11.1	Upphandling av Entreprenaden .....	15
11.2	Utförande av Entreprenaden.....	16
12	Upprättande av relationshandlingar.....	16
13	Ändringshantering .....	17
13.1	Syfte och beslutsordning .....	17
13.2	Beloppsgräns vid beslut om ändring av upphandlingsdokumentation ..	18
13.3	Beloppsgräns vid beslut om Partsgemensam och Partspecifik ÄTA .....	18
13.4	Godkännande av brådskande Partsgemensam och Partspecifik ÄTA.....	18
13.5	Slutkostnad och tidplan.....	18
14	Besiktningar .....	19
14.1	Ansvar för besiktning av Broanläggningen .....	19
14.2	Ansvar för besiktning av Väganläggningen och Järnvägsanläggningen .	19
14.3	Ansvar för garantibesiktningar.....	19
15	Avslut av Reinvesteringsprojektet .....	19
16	Ansvar för skada för tredje man .....	20
17	Ansvar för drift-, underhålls- och investeringsåtgärder efter Entreprenaden.....	20
18	Hantering av fel eller skada .....	20
18.1	Ansvar för hantering av fel eller skada i Broanläggningen .....	20
18.2	Ansvar för hantering av fel eller skada i Väganläggningen eller Järnvägsanläggningen.....	20
19	Kontaktpersoner, fakturering, utlägg och medfinansiering .....	20
20	Tvist.....	21
21	Giltighet.....	21
22	Bilagor:.....	21

Avtal för reinvesteringsprojekt Norra Danviksbron ("**Detta Genomförandeavtal**") har denna dag träffats mellan

1. AB Storstockholms Lokaltrafik, org. nr. 556013-0683 ("**SL**") och Trafiknämnden inom Region Stockholm, org. nr. 232100-0016, ("**Region Stockholm**"), var för sig och gemensamt nedan kallat "**Regionen**".

och

2. Stockholms kommun, org. nr. 212000-0142, genom dess trafiknämnd ("**Staden**").

## 1 Partsförhållandena

Enligt beslut i fullmäktige i Region Stockholm och i styrelsen i SL har Region Stockholm uppdragits att i alla hänseenden företräda och rättshandla åt SL. Detta Genomförandeavtal ger SL samma befogenheter som Region Stockholm.

Regionen och Staden kallas i det följande var för sig för "**Part**" och gemensamt för "**Parterna**".

## 2 Bakgrund och syfte

### 2.1 Bakgrund

Norra Danviksbron är en cirka 100 år gammal bro som är uttjänt. Denna status bekräftas av ett antal utredningar och inspektioner. Den reinvestering som Detta Genomförandeavtal syftar till att reglera gäller följaktligen den norra broanläggningen med tillhörande brofunktioner som innefattar spårbunden trafik för Saltsjöbanan och ett körfält som i dagsläget används för busstrafik.

Projektets övergripande uppdrag enligt inriktningsbeslut är att ersätta (totalrenovera) den befintliga norra Danviksbron med en ny bro med likvärdig funktion och gestaltning som den befintliga bron. Den befintliga broanläggningen ska avvecklas, där såväl rivning som demontering (bevarande/återanvändning av demonterat material) kommer förekomma. Moderna byggmetoder kommer utformas för att stämma överens med brons befintliga gestaltning som ska kvarstå.

Den reinvestering som Detta Genomförandeavtal syftar till att reglera har ett gränssnitt mot Regionens program Saltsjöbanans projekt Henriksdal-Slussen för återläggning av banöverbyggnad-, el-, signal- och teleanläggningar betjänande järnväg både sett till anläggningsdelar som till utförande av projektering.

Följande tre gällande avtal utgör tillsammans den avtalsmässiga bakgrunden till Detta Genomförandeavtal;

- Mellan Staden och Järnvägsaktiebolaget Stockholm-Saltsjön ("**Järnvägsbolaget**") träffades ett avtal - daterat 1916 – rörande byggande av en rörlig Danviksbro i samband med tillkomsten av Hammarbyleden ("**1916 års avtal**"). Fördelning av ägarskap, kostnader för reinvestering och förvaltning och att Staden skulle svara för

59 procent och Järnvägsbolaget för 41 procent av underhållskostnad för själva brokonstruktionen med dess maskineri fastställdes bland annat genom 1916 års avtal.

Enligt 1916 års avtal ska Järnvägsbolaget däremot ensamt svara för underhållskostnaden avseende själva spåret med kontakt- och andra ledningar på bron och viadukt. Staden å sin sida ska ensamt svara för underhåll och dess kostnader för själva körbaneanläggningen på bron och viadukt.

Vidare reglerar 1916 års avtal att Järnvägsbolaget ska anställa en eller flera brovakter men att Staden ska svara för därmed sammanhängande löne- och andra driftkostnader för den rörliga bron och fällbommarnas jämte signalers manövrering.

1916 års avtal har sedermera som ett resultat av organisatoriska och andra förändringar kommit att övertas av Parterna.

1916 års avtal, samt Tillägg till 1916 års avtal enligt redovisning nedan, upphör att gälla när förvaltningsavtal ("**Förvaltningsavtalet**") har undertecknats, med undantag av § 7 i 1916 års avtal som avser markåtkomst och nyttjanderätt, se Bilaga 1. Vid eventuell motstridighet mellan Detta Genomförandeavtal och 1916 års avtal, samt Tillägg till 1916 års avtal, ska Detta Genomförandeavtal gälla.

- Mellan Stockholms kommun genom dess dåvarande gatu- och fastighetsnämnd och SL Infrateknik AB träffades ett tillägg till 1916 års avtal – daterat den 11 oktober 2000 ("**Tillägg till 1916 års avtal**").

Med ändring av § 6 andra stycket i 1916 års avtal reglerar Tillägg till 1916 års avtal att SL Infrateknik AB ska svara för samtliga kostnader för underhåll av vägövergången m.m. belägen på Danviksbrons östra sida inom järnvägsmarken.

- Genom ett samverkansavtal för Reinvesteringsprojekt Norra Danviksbron träffat år 2018 ("**Samverkansavtalet**") är Parterna överens om att en reinvestering av norra Danviksbron ska bli genomförd innan 2025 då Saltsjöbanan åter öppnas för trafik mellan stationerna Henriksdal och Slussen. Samverkansavtalet berör vidare projektmål, organisation och drift av projektet.

Samverkansavtalet upphör att gälla när Detta Genomförandeavtal träder i kraft.

## 2.2 Syfte

Detta Genomförandeavtal syftar till att reglera ansvarsförhållanden mellan Parterna och tydliggöra genomförandefrågor, ekonomiska åtaganden och organisation i ett för dessa Parter gemensamt upprustningsprojekt för norra Danviksbron ("**Reinvesteringsprojektet**").

Syftet är att ersätta de ovan nämnda avtalen med Detta Genomförandeavtal och Förvaltningsavtalet, med undantag av § 7 i 1916 års avtal som avser markåtkomst och nyttjanderätt. Se Bilaga 1 Paragraf 7 i 1916 års avtal.

### 3 Definitioner

<u>Begrepp</u>	<u>Definition</u>
<b>Biträdande projektledaren</b>	Stadens representant i Projektledningen.
<b>Broanläggningen</b>	Samtliga i Reinvesteringsprojektet ingående anläggningsdelar med undantag för Vaganläggningen och Järnvägsanläggningen. Broanläggningen redovisas i systemhandling upprättad av WSP Sverige AB ("WSP"), org.nr: 556057-4880, godkänd av Parterna och daterad 2021-07-12. Gränsdragningen mellan Broanläggningen och övriga anläggningar definieras i Bilaga 2 Gränsdragningslista Genomförandeavtal.
<b>Brobyggherren</b>	Regionen såsom byggherre för Entreprenaden.
<b>Entreprenaden</b>	Entreprenader upphandlade av Brobyggherren inom ramen för Reinvesteringsprojektet, med undantag av Sidoentreprenaderna.
<b>Förvaltningsavtalet</b>	Avtal mellan Parterna, vilket träder i kraft vid signering och som reglerar framtida förvaltningsansvar, samt utförande av garantibesiktningar.
<b>Hjälparbetena</b>	Provisoriska arbeten ingående i Reinvesteringsprojektet - vilka inte är hänförliga till utförande av Broanläggningen, Vaganläggningen eller Järnvägsanläggningen - men ändå nödvändiga att utföra inom Reinvesteringsprojektets ram för att möjliggöra ett genomförande av de tre anläggningarna.
<b>Huvudtidplanen</b>	Tidplan redovisande Reinvesteringsprojektets huvudsakliga moment fastställd av Styrgruppen 2021-09-02 och som redovisas i Bilaga 3 Huvudtidplanen.
<b>Järnvägsanläggningen</b>	Samtliga anläggningar vilka redovisas som Järnvägsanläggningen i Systemhandling BEST-K Henriksdal-Slussen, upprättad och fastställd av Regionen och daterad 2021-06-28, och som ingår i Reinvesteringsprojektet. Gränsdragningen mellan Järnvägsanläggningen och övriga anläggningar

	definieras i Bilaga 2 Gränsdragningslista Genomförandeavtal.
<b>Optionen</b>	Befintlig option med WSP för upprättande av upphandlingsdokumentation och bygghandling för Entreprenadens upphandling.
<b>Partsgemensam ändring</b>	Ändring av Reinvesteringsprojektet som båda Parter initierat och har en likvärdig vinning i.
<b>Partsgemensam ÄTA</b>	Ändring, tillägg eller avgående arbete i Entreprenaden som båda Parter initierat och har en likvärdig vinning i.
<b>Partspecifik ändring</b>	Ändring av Reinvesteringsprojektet som enkom eller till en huvuddel endast är till fördel för och skriftligen har begärts av en av Parterna.
<b>Partspecifik ÄTA</b>	Ändring, tillägg eller avgående arbete i Entreprenaden som enkom eller till en huvuddel är till fördel för och skriftligen har begärts av en av Parterna.
<b>Projektledaren</b>	Regionens representant i Projektledningen.
<b>Projektledningen</b>	Reinvesteringsprojektets verkställande ledning bestående av Projektledaren och Biträdande projektledaren.
<b>Projektorganisationen</b>	Parternas gemensamma organisation i Reinvesteringsprojektet bestående av Styrgruppen och Projektledningen.
<b>Reinvesteringsprojektet</b>	Ett för Parterna gemensamt projekt för reinvestering och upprustning av norra Danviksbron.
<b>Sidoentreprenaderna</b>	Entreprenader av mindre omfattning upphandlade av antingen Brobygggherren eller Staden, vid sidan av Entreprenaden.
<b>Styrgruppen</b>	Grupp bestående av lika antal representanter från Regionen och Staden med uppgift att under Reinvesteringsprojektets genomförandetid styra Projektledningen.

<b>Upphandlingsdokumentationen</b>	Förfrågningsunderlag inklusive bygghandlingar för att handla upp Entreprenaden.
<b>Väganläggningen</b>	Samtliga anläggningar – vilka redovisas som Väganläggningen i systemhandling upprättad av WSP, godkänd av Parterna och daterad 2021-07-12. Gränsdragningen mellan Väganläggningen och övriga anläggningar definieras i Bilaga 2 Gränsdragningslista Genomförandavtal.

## 4 Reinvesteringsprojektets mål och omfattning

### 4.1 Reinvesteringsprojektets mål

Parterna har enats om följande effekt- och projektmål för Reinvesteringsprojektet:

#### 4.1.1 Effektmål:

- Driftsäkra anläggningar.
- Vara en säker arbetsplats för drift- och underhållsarbete i bruksskedet.
- Tillvarata det befintliga gestaltningsmässiga och kulturhistoriska värdet.
- Utföra anläggningar som är ekonomiskt försvarbara med avseende på byggnation, drift, underhåll och livslängd.
- Minimera negativ miljöpåverkan under anläggningens livscykel.
- Säkerställa en ändamålsenlig vägtrafik, järnvägstrafik för Saltsjöbanan samt sjötrafik.

#### 4.1.2 Projektmål:

- Reinvesteringsprojektet ska planeras och drivas utifrån förutsättningen att färdigställandet ska ske innan planerad återstart av Saltsjöbanans sträckning in till station Slussen.
- Reinvesteringsprojektet ska vara en säker och hälsosam arbetsplats utan allvarliga olyckor och tillbud.
- Reinvesteringsprojektet ska drivas som ett gemensamt projekt mellan Parterna.
- Reinvesteringsprojektet ska säkerställa att genomförandet sker med en acceptabel påverkan på befintliga trafikanter och berörd väg-, järnvägs- och sjötrafik.
- Reinvesteringsprojektet ska arbeta i nära dialog med mottagande förvaltningsorganisationer inom respektive Parts linjeorganisation för att säkerställa en god överlämning.
- Reinvesteringsprojektet ska av båda parterna refereras som ett gott exempel på samverkansprojekt mellan Staden och Regionen.
- Reinvesteringsprojektet ska möjliggöra en framtida dubbelspårsutbyggnad utan att framtida ingrepp i eller bärande grundkonstruktioner krävs.

### 4.2 Reinvesteringsprojektets omfattning

Reinvesteringsprojektet omfattar följande huvudsakliga delar utanför och i Entreprenaden;

- rivning av befintlig anläggning i den omfattning som krävs för att uppföra den nya Broanläggningen
- upprättande av upphandlingsdokumentation
- utförande av bygghandlingsprojektering



- upphandling av Entreprenaden
- utförande av Broanläggningen i Entreprenaden
- utförande av Väganläggningen i Entreprenaden
- utförande av Järnvägsanläggningen i Entreprenaden
- hantering av eventuella ändringar i Reinvesteringsprojektet - vilket även inbegriper behov av att lägga till eller ta bort del i Reinvesteringsprojektet
- utförande av Hjälparbetena i Entreprenaden
- utförande av Partsgemensam och Partspecifik ÄTA i Entreprenaden
- upphandling och upprättande av relationshandlingar

Ovan redovisade delar kommer även att ingå i Sidoentreprenaderna i den omfattning som Projektorganisationen beslutar.

Gränsdragning mellan Broanläggningen, Väganläggningen samt Järnvägsanläggningen redovisas i Bilaga 2 Gränsdragningslista Genomförandeavtal.

#### 4.2.1 Hjälparbetena

Parterna ska gemensamt ansvara för Hjälparbetena kopplade till Broanläggningens utförande, exempelvis:

- Anläggande av etableringsytor (på kajer)
- Utförande av nödvändiga förstärkningar samt återställning av markytor mm som nyttjas för entreprenadarbetet
- Tillfälliga avstängningar av vägförfält på Södra Danviksbron som krävs för utförande av enskilda moment under produktionen

Staden ska fullt ut ansvara för att Väganläggningen med dess kollektivtrafikkörfält hålls trafikfri samt upprätthålla framkomlighet för busstrafiken under hela Entreprenaden.

Regionen ska fullt ut ansvara för att Järnvägsanläggningen hålls trafikfri samt för eventuell ersättnings trafik för Saltsjöbanan under hela Entreprenaden.

## 5 Organisation

### 5.1 Allmänt

Det är Parternas ansvar att samverka i Reinvesteringsprojektet sker för att Reinvesteringsprojektet ska löpa på bästa möjliga sätt. Reinvesteringsprojektet ändamålsenliga genomförande förutsätter att Parterna har en tydlig och gemensam syn på samarbetets innehåll. Projektorganisationen ska kunna fatta erforderliga beslut och fungera självständigt för att säkerställa genomförandet av Reinvesteringsprojektet. Parterna ska därför tillse att representanter – vilka utses till Projektorganisationens olika delar - har tillräckligt mandat för att fullfölja den roll och den uppgift som representanten förväntas ansvara för.

### 5.2 Styrgruppen

För samverkan mellan Parterna och styrning av Reinvesteringsprojektet bildas Styrgruppen med representanter från respektive Part. Styrgruppen ska bestå av två eller fyra ordinarie ledamöter varav hälften utses av Staden och den andra hälften av Regionen. Ordförande i Styrgruppen är en av Regionens ledamöter.

Styrgruppen har det övergripande ansvaret för Reinvesteringsprojektets genomförande och Projektledningen och ska därför ha full insyn i hela Reinvesteringsprojektet.

Styrgruppens huvudsakliga uppgifter är:

- att besluta i frågor som berör Parternas gemensamma åtaganden
- att tillse att Styrgruppens beslut verkställs genom direktiv till Projektledningen.
- att genom sina företrädare agera för att beslutsprocesser berörande Reinvesteringsprojektet inom Staden och Regionen löper effektivt så att ett genomförande i enlighet med Detta Genomförandeavtal säkras.
- att fatta beslut, eller i den mån så krävs ombesörja att beslut fattas, för att säkra Reinvesteringsprojektets framdrift i enlighet med Parternas åtaganden i Detta Genomförandeavtal.
- att om möjligt internt inom Regionen respektive Staden bereda frågor – vilka kräver delegationsbeslut utöver Styrgruppens mandat - så att beslut kan tas vid Styrgruppens ordinarie möten.

Styrgruppen är beslutsför endast under förutsättning att både Staden och Regionen är fullt representerade. Ordinarie medlem i Styrgruppen ska vid förhinder lämna fullmakt till ersättare för att säkerställa att Styrgruppen vid varje möte är beslutsför. Beslut ska fattas enhälligt.

Om beslut inte kan fattas enhälligt ska frågan lyftas inom respektive organisation för att därefter tas upp på ett Styrgruppens möte senast inom 10 arbetsdagar. Om Styrgruppen vid närmast efterföljande möte inte heller då kan fatta beslut enhälligt ska frågan lyftas till ett ägarpresidium, bestående av förvaltningschefen för Regionen respektive förvaltningschefen för Staden, för avgörande.

Styrgruppens möten ska hållas i den omfattning som Reinvesteringsprojektet kräver och Styrgruppen beslutar.

Styrgruppens möten ska protokollföras.

Styrgruppen ska bestå under hela Reinvesteringsprojektet.

### 5.3 **Projektledningen**

Projektledningen har det operativa ansvaret för genomförandet av Reinvesteringsprojektet.

Projektledningen utser en gemensam projektgrupp. Parterna ska dela lika på den gemensamma projektgruppens kostnader såsom exempelvis projektledare, byggledare, projekteringsledare, miljösamordnare. Kostnader för resurser som behövs för respektive organisation såsom jurist, controller och som tydligt arbetar för en Part finansieras av respektive Part var för sig.

Projektledningen ska leda Reinvesteringsprojektet, verkställa Styrgruppens beslut samt lyfta frågor till Styrgruppen som är relevanta för att nå ett genomförande av Reinvesteringsprojektet.

Regionen utser Projektledaren efter att ha samrått med Staden.

Staden utser Biträdande projektledaren efter att ha samrått med Regionen.

Rollen som Projektledaren och Biträdande projektledaren har den omfattning i tjänst som Reinvesteringsprojektet kräver och Styrgruppen beslutar.

Projektledningen ska rapportera till Styrgruppen, i den omfattning och form som Styrgruppen bestämmer. Projektledaren är föredragande för Styrgruppen vid dess möten.

Projektledaren har huvudansvaret för Projektledningens arbete och är Reinvesteringsprojektets kontaktperson gentemot entreprenör.

#### **5.4 Ombud**

Styrgruppen utser ombud för Reinvesteringsprojektet i händelse av tvist med tredje man. Ombudet ska företräda båda Parter på ett professionellt sätt och agera utifrån båda Parters bästa intresse.

Beslut som berör förlikningar och ekonomi inom kontrakt, såsom konsultavtal och entreprenadkontrakt, ska rådgöras med Projektledningen och underställas Styrgruppen för beslut innan förlikning sluts.

## **6 Projektorganisationens övergripande ansvar**

### **6.1 Projektplan**

Projektorganisationen ska ha en uppdaterad projektplan, upprättad av Projektledningen och godkänd av Styrgruppen, med utgångspunkt från båda Parternas projektmodell.

### **6.2 Kvalitetssäkring**

Projektorganisationen ansvarar övergripande för att samordna och kvalitetssäkra Reinvesteringsprojektet enligt gällande projektplan.

Projektorganisationen ska innan Entreprenaden startar upprätta en gemensam överlämningsplan för handlingar till båda Parterna.

### **6.3 Tillstånd**

Projektorganisationen ansvarar för att identifiera och bereda för Reinvesteringsprojektet erforderliga tillstånd - såsom exempelvis eventuella mark- eller bygglov, polistillstånd och tillstånd enligt miljöbalken - samt att säkra att dessa tillstånd erhålls. Det åligger Part som är byggherre att stå som ansvarig på ansökan för tillstånden.

### **6.4 Byggarbetsmiljösamordning**

Projektledningen ska godkänna den byggarbetsmiljösamordnare för planering och projektering (BAS-P) som Brobyggherren föreslår.

Byggarbetsmiljösamordnare för utförandet (BAS-U) utses av Brobyggherren.

### **6.5 Information och kommunikation**

Parterna ska samverka enligt den för Reinvesteringsprojektet gemensamt upprättade kommunikationsplanen gällande information till allmänheten och övriga intressenter i samband med planering och genomförande av Reinvesteringsprojektet.

Regionens kommunikatör ska samordna gemensam extern kommunikation berörande Reinvesteringsprojektet. Syftet är att en enhetlig information på ett ändamålsenligt sätt ska kommuniceras till allmänhet och andra intressenter.

## **7 Tider**

Huvudtidplanen för Reinvesteringsprojektet återfinns i Bilaga 3 Huvudtidplanen.

Ändringar av Huvudtidplanen ska beredas av Projektledningen och godkännas av Stygruppen för att ändringarna ska gälla.

## **8 Ekonomiska åtaganden**

### **8.1 Upphandling av och utförande av bygghandlingsprojektering samt upprättande av relationshandlingar**

Parterna ska dela lika på samtliga kostnader för upphandling av och utförande av bygghandlingsprojektering samt upprättande av relationshandlingar för Broanläggningen, med undantag av delar av Broanläggningen som enkom eller till en huvuddel är till fördel för och skriftligen har begärts av en av Parterna.

Staden ska svara för samtliga kostnader för upphandling av bygghandlingsprojektering samt upprättande av relationshandlingar avseende Väganläggningen.

Regionen ska svara för samtliga kostnader för upphandling av bygghandlingsprojektering samt upprättande av relationshandlingar avseende Järnvägsanläggningen.

### **8.2 Upphandling av och upprättande av upphandlingsdokumentation**

Parterna ska dela lika på samtliga kostnader för upprättande av upphandlingsdokumentation och upphandling av entreprenader avseende Broanläggningen.

Staden ska svara för samtliga kostnader för upprättande av upphandlingsdokumentation och upphandling av entreprenader avseende Väganläggningen.

Regionen ska svara för samtliga kostnader för upprättande av upphandlingsdokumentation och upphandling av entreprenader avseende Järnvägsanläggningen.

### **8.3 Utförande av Entreprenaden**

Parterna ska dela lika på samtliga kostnader för utförande av Broanläggningen, med undantag av delar av Broanläggningen som enkom eller till en huvuddel är till fördel för och skriftligen har begärts av en av Parterna.

Staden ska svara för samtliga kostnader för utförande av Väganläggningen samt delar av Broanläggningen som enkom eller till en huvuddel är till fördel för och skriftligen har begärts av Staden.

Regionen ska svara för samtliga kostnader för utförande av Järnvägsanläggningen samt delar av Broanläggningen som enkom eller till en huvuddel är till fördel för och skriftligen har begärts av Regionen.

### **8.4 Utförande av Hjälparbetena i Entreprenaden**

Parterna ska dela lika på samtliga kostnader för utförande av Hjälparbetena avseende

Broanläggningen, såsom exempelvis hantering av sjöfartstrafiken.

Staden ska svara för samtliga kostnader för utförande av Hjälparbetena avseende Väganläggningen, såsom exempelvis avstängningsmaterial för vägtrafik för kollektivtrafikkörfält för den Norra Danviksbron

Regionen ska svara för samtliga kostnader för utförande av Hjälparbetena avseende Järnvägsanläggningen, såsom exempelvis ersättningstrafik för Saltsjöbanan.

#### **8.5 Utförande av ändring av upphandlingsdokumentation samt ÄTA-arbeten**

Parterna ska dela lika på samtliga kostnader för ändring av upphandlingsdokumentation inom Reinvesteringsprojektet samt för ÄTA-arbeten för Broanläggningen, med undantag av Partsspecifik ändring och Partsspecifik ÄTA.

Staden ska svara för samtliga kostnader för ändring av upphandlingsdokumentation och ÄTA-arbeten avseende Väganläggningen samt av Staden begärd Partsspecifik ändring eller Partsspecifik ÄTA i Broanläggningen.

Regionen ska svara för samtliga kostnader för ändring av upphandlingsdokumentation och för ÄTA-arbeten avseende Järnvägsanläggningen samt av Regionen begärd Partsspecifik ändring eller Partsspecifik ÄTA i Broanläggningen.

I det fall bristande projektering av Järnvägsanläggningen eller Väganläggningen påverkar Broanläggningen eller försenar tidpunkt för slutligt godkännande av Entreprenaden ska den Part - vilken beställt sådan projektering - fullt ut svara för kostnad för omprojektering och övriga negativa ekonomiska och tidsmässiga konsekvenser, om inte annat överenskommit mellan Parterna samt inte omständigheterna uppenbarligen föranleder annat.

#### **8.6 Utförande av syn och besiktningar**

Parterna ska dela lika på samtliga kostnader för utförande av syner och besiktningar inom Reinvesteringsprojektet med undantag för följande:

- Regionen ska svara för samtliga kostnader för utförande av syner och besiktningar av Järnvägsanläggningen
- Staden ska svara för samtliga kostnader för utförande av syner och besiktningar av Väganläggningen

#### **8.7 Säkerhetsklassning**

Vid behov av säkerhetsklassning av Broanläggningen som kräver sekretess ska alla kostnader för en ändamålsenlig och säker hantering av samtliga dokument hörande till Reinvesteringsprojektet delas lika mellan Parterna.

## **9 Dokumentation**

Båda Parter ska ha tillgång till alla gemensamma projektdokument under Reinvesteringsprojektets genomförandetid. Ansvar åligger Brobyggherren för att en projektportal för gemensamma projektdokument etableras som följer båda Parters säkerhetskrav.

I händelse av sekretess ska Brobyggherren även säkerställa en ändamålsenlig och säker hantering av samtliga dokument hörande till Reinvesteringsprojektet.

Projektorganisationen ska tillse att en uppdaterad och gällande dokumentplan ska finnas.

Samtliga relationshandlingar som berör projektet ska tillhandahållas Brobyggherren. Regionen ansvarar för att original av relationshandlingar arkiveras på ett ändamålsenligt sätt om inte omständigheterna uppenbarligen föranleder annat. Staden ska erhålla kopior av samtliga relationshandlingar som berör projektet.

## 10 Upphandlingsdokumentationen

### 10.1 Upphandling av underlag för Upphandlingsdokumentationen

#### 10.1.1 Avrop av Optionen

Beslut om avrop av Optionen ska godkännas av Styrgruppen.

#### 10.1.2 Ansvar vid utnyttjande av Optionen

Staden, såsom beställare av konsulttjänst, ska om Optionen utnyttjas ansvara för:

- att omfattningen av Entreprenaden fastställs och skriftligt godkännas av Regionen.
- att fullständiga bygghandlingar i enlighet med Optionen upprättas.
- att det i framtagning av bygghandlingar tydligt framgår att Regionens riktlinjer och föreskrifter samt Stadens Teknisk Handbok ska följas.
- att det vid upprättande av bygghandlingar ska användas ett kompatibelt programformat. Det innebär att ett överlämnande av upprättade handlingar till andra utförare i efterföljande skede kan ske till minimerad kostnad för Parterna orsakad av behov av anpassning till inom branschen vanligt förekommande programformat.
- att konsultavtal mellan WSP och Staden enligt Optionen och ABK09 tecknas.

Regionen ska skriftligen godkänna förslag till bygghandlingar och inför detta sitt godkännande beredas möjlighet att utföra granskning enligt Reinvesteringsprojektets granskningsrutin i den gemensamt upprättade projektplanen.

#### 10.1.3 Ansvar för Järnvägsanläggningen vid utnyttjande av Optionen

Regionen ska ansvara för att fullständiga bygghandlingar för Järnvägsanläggningen upprättas inför upphandling av denna anläggning.

#### 10.1.4 Ansvar utan utnyttjande av Optionen

Regionen, såsom beställare av konsulttjänst, ska om Optionen inte utnyttjas ansvara för:

- att omfattningen av Entreprenaden fastställs och skriftligt godkännas av Staden.
- att fullständiga bygghandlingar upprättas.
- att det i framtagning av bygghandlingar tydligt framgår att Regionens riktlinjer och föreskrifter samt Stadens Teknisk Handbok ska följas.
- att det vid upprättande av bygghandlingar ska användas ett kompatibelt programformat. Det innebär att ett överlämnande av upprättade handlingar till andra utförare i efterföljande skede kan ske till minimerad kostnad för Parterna orsakad av behov av anpassning till inom branschen vanligt förekommande programformat.
- att Staden ges möjlighet att delta i den verifieringsprocess som överenskommits med Regionens konsultförmedlare, vilken kan inkludera intervjuer.
- att konsultavtal med ABK09 som grund tecknas av Regionens konsultförmedlare med upphandlad konsult.

Ovanstående ansvar gäller även i det fall projektering med mera inom ramen för Optionen skulle avbrytas.

Staden ska skriftligen godkänna förslag till bygghandlingar och inför detta sitt godkännande beredas möjlighet att utföra granskning enligt Reinvesteringsprojektets granskningsrutin.

## 10.2 Bygghandlingsprojektering

Den Part som enligt punkt 10.1.2 eller 10.1.4 är beställare av bygghandlingar ska kontinuerligt stämma av projekteringsfrågor med andra Part och Styrgruppen, i den mån projekteringsfrågorna är av mer omfattande art såsom exempelvis risken att tidpunkt för slutligt godkännande av Entreprenaden kommer ske senare än vad som redovisas i Huvudtidplanen eller att Reinvesteringsprojektets utförandekalkyl ökar med minst åtta prisbasbelopp (för närvarande 380 800 SEK).

Denna Part som enligt punkt 10.1.2 eller 10.1.4 är beställare av bygghandlingar ska därutöver även svara för:

- att representanter för andra Part under hela bygghandlingsprojekteringen ges möjlighet att aktivt delta på möten som berör samordning och projektering.
- att även andra Parts synpunkter hanteras på ett systematiskt sätt på projekteringsmöten och dokumenteras i mötesprotokoll under hela bygghandlingsprojekteringen fram till färdig handling.
- att bygghandlingsprojektering utförs i kompatibelt programformat enligt gällande konsultavtal.
- att andra Part, innan beslut fattas om godkännande av färdig bygghandling, först skriftligen godkänner denna handling. Andra Part ska inför detta sitt godkännande beredas möjlighet att utföra granskning enligt Reinvesteringsprojektets granskningsrutin och gällande krav.
- att konsults fullständiga projekteringsansvar inte inskränks på grund av agerande från Parternas sida.

## 11 Entreprenaden

### 11.1 Upphandling av Entreprenaden

Vid tecknande av Detta Genomförandeavtal utgår Parterna från att Entreprenaden ska genomföras som en utförandeentreprenad.

Regionen ska ansvara för upphandling av Entreprenaden varvid nedanstående villkor ska gälla.

Parterna ska tillsammans arbeta fram en upphandlingsplan som ska beskriva upphandlingen av Entreprenaden och villkor för upphandlingen. Regionens rutiner och system ska ligga till grund för upphandlingsplanen och ska innehålla bland annat anbudstider, utvärdering, entreprenadtider, viten, ersättningsform. Båda Parter ska beredas möjlighet att utföra granskning enligt den i projektplanen ingående granskningsrutinen som gäller för Reinvesteringsprojektet. Upphandlingsplanen ska skriftligen godkännas av båda Parter.

Vardera Part har rätt att, utan ersättningsrätt för andra Part, avbryta upphandlingen, om anbudspriserna är över någon av Parternas beslutade budget för Entreprenaden inom ramen för Parternas genomförandebeslut.

Entreprenadkontrakt ska tecknas av Regionen och Staden gemensamt med båda Parter som beställare.

Regionen ska svara för:

- att utse arbetsmiljösamordnare (BAS-U).
- att Biträdande projektledaren ges möjlighet att fysiskt delta vid anbudsöppnande, vilket ska utföras av Regionen.
- att Biträdande projektledaren ges insyn i anbudsutvärdering, vilken ska utföras av Regionen.
- att Staden inför Parternas gemensamma undertecknande av entreprenadkontrakt ges möjlighet att utföra granskning av samtliga utkast och slutligt förslag till entreprenadkontrakt.

## 11.2 Utförande av Entreprenaden

Regionen ska företräda Parterna som Brobyggherren vid utförande av anläggningsarbete i Entreprenaden varvid nedanstående villkor ska gälla.

Staden ska svara för:

- att representanter för Staden aktivt deltar på byggmöten och andra möten kopplade till anläggningsarbetena.

Regionen ska svara för:

- att Stadens synpunkter under hela Entreprenaden hanteras på ett systematiskt sätt och dokumenteras och hanteras inom Reinvesteringsprojektet.

Regionen ska därutöver, i rollen som Brobyggherren, ansvara för:

- att arbetsplatsen anmäls till Skatteverket, Arbetsmiljöverket och ev. andra myndigheter
- att i enlighet med skatteförfarandelagen säkra att utrustning för elektronisk personalliggare tillhandahålls
- att samordna byggarbetsmiljön
- att hantera förekomst av hälsofarligt avfall såsom exempelvis asbest
- att anmäla akuta föroreningar och läckage
- att avfallshanteringen utförs korrekt
- att säkerställa att bärande konstruktioner dokumenteras
- att utförandekontroll av material och produkter som ska användas sker
- att relevant kompetens används för utförandet
- att närvara vid Arbetsmiljöverkets eventuella arbetsplatsbesök
- att söka erforderliga lov och tillstånd

## 12 Upprättande av relationshandlingar

Brobyggherren, eller den Part som är byggherre för Sidoentreprenaderna, ska ansvara för upprättande av relationshandlingar och erforderliga upphandlingar av konsulter, varvid nedanstående villkor ska gälla.



Samtliga relationshandlingar som ingår i Reinvesteringsprojektet ska tillhandahållas båda Parterna.

Regionen ska ansvara för:

- att konsultavtal mellan upphandlad konsult och Regionen tecknas, eller att konsultavtal tecknas genom Regionens upphandlade konsultförmedlare, där konsultens och beställarens åtaganden regleras genom kontraktshandlingar där ABK09 ingår.
- att Staden bereds möjlighet att aktivt delta i upprättande av och därmed ta del av samtliga upprättade utkast till relationshandlingar fram till färdig handling.
- att Stadens synpunkter hanteras på ett systematiskt sätt på möten med projektörer för relationshandlingar och dokumenteras i mötesprotokoll fram till färdig handling.
- att fullständiga relationshandlingar upprättas
- att det vid upprättande av relationshandlingar används ett kompatibelt programformat. Det innebär att ett överlämnande av upprättade handlingar till andra utförare i efterföljande skede kan ske till minimerad kostnad för Parterna orsakad av behov av anpassning till inom branschen vanligt förekommande programformat.
- att Staden, innan Regionen fattar beslut om godkännande av färdig relationshandling, först skriftligen godkänner denna handling. Staden ska inför detta sitt godkännande beredas möjlighet att utföra granskning enligt Reinvesteringsprojektets projektplan.
- att inbyggda material ska dokumenteras i system godkänt av båda Parterna såsom Byggvarubedömningen eller likvärdigt system.

I det fall Staden är byggherre för någon av Sidoentreprenaderna gäller ovanstående ansvar omvänt för Staden.

## **13 Ändringshantering**

### **13.1 Syfte och beslutsordning**

Syftet med ändringshantering är att reglera formerna för hantering av eventuella uppkomna partsgemensamma samt partsspecifika behov av ändringar i Reinvesteringsprojektet, vilket även inbegriper behov av att lägga till eller ta bort del från Reinvesteringsprojektet.

Parterna ska i god anda och i enlighet med syftet och intentionerna i Detta Genomförandeavtal hantera uppkomna ändringsbehov i Reinvesteringsprojektet.

Part ska senast inom 10 arbetsdagar lämna svar på förslag till ändring i Reinvesteringsprojektet från andra Part. Parterna ska fatta ändringsbeslut med enhällighet. För det fall enhälligt ändringsbeslut inte kan fattas åligger det Parterna att lyfta frågan till beslutsfattande på högre nivå. Denna beslutsordning innebär att Projektledaren och Biträdande projektledaren, inom respektive organisation och inom 10 arbetsdagar, ska lyfta ändringsfråga som Projektledaren och Biträdande projektledaren inte kan enas om och som de har rätt att besluta om enligt nedanstående punkter 13.2 och 13.3. Efter att sådan ändringsfråga behandlats inom respektive organisation ska ändringsfrågan tas upp på ett styrgruppsmöte inom 10 arbetsdagar. Om Styrgruppen inte kan fatta enhälligt

ändringsbeslut, ska Styrgruppen lyfta till ett ägarpresidium för avgörande. Detta ägarpresidium ska bestå av förvaltningschefen för Regionen och förvaltningschefen för Staden.

### 13.2 **Beloppsgräns vid beslut om ändring av upphandlingsdokumentation**

Ändring av upphandlingsdokumentation ska godkännas av Styrgruppen om sådan ändring enligt Parternas gemensamma bedömning innebär

- en merkostnad överstigande åtta prisbasbelopp (för närvarande 380 800 SEK), eller
- att tidpunkt för slutligt godkännande av Entreprenaden sannolikt kommer att ske senare än vad som redovisas i Huvudtidplanen.

Övriga ändringar av upphandlingsdokumentation beslutas enhälligt av Projektledaren och Biträdande projektledare.

### 13.3 **Beloppsgräns vid beslut om Partsgemensam och Partspecifik ÄTA**

Partsgemensam och Partspecifik ÄTA ska godkännas av Styrgruppen om de enligt Parternas gemensamma bedömning innebär

- en merkostnad överstigande åtta prisbasbelopp (för närvarande 380 800 SEK), eller
- att tidpunkt för slutligt godkännande av Entreprenaden sannolikt kommer att ske senare än vad som redovisas i Huvudtidplanen.

Övrig Partsgemensam och Partspecifik ÄTA beslutas enhälligt av Projektledaren och Biträdande projektledare.

### 13.4 **Godkännande av brådskande Partsgemensam och Partspecifik ÄTA**

Vid behov av utförande av brådskande Partsgemensam och Partspecifik ÄTA - vilka ska godkännas av Styrgruppen enligt punkt 13.3 ovan och där ett uteblivet godkännande riskerar orsaka skada på person eller egendom - har Projektledaren respektive Biträdande projektledare ensam rätt att muntligen godkänna ÄTA omgående utan föregående godkännande från Styrgruppen och andra Part. Part som godkänt Partsgemensam eller Partspecifik ÄTA ska utan dröjsmål meddela andra Part om godkännandet och Parterna ska snarast därefter meddela Styrgruppen. Skriftlig beställning av ÄTA-arbeten till följd av sådant godkännande ska upprättas i efterhand av Parterna och ska senast 10 arbetsdagar efter godkännandet redovisas för Styrgruppen.

Vid behov av utförande av brådskande Partsgemensam eller Partspecifik ÄTA - vilka inte ska godkännas av Styrgruppen enligt punkt 13.3 ovan och där risk föreligger för skada på person eller egendom - har Projektledaren respektive Biträdande projektledare ensam rätt att muntligen godkänna ÄTA omgående utan att först inhämta andra Parts medgivande. Part som godkänt Partsgemensam eller Partspecifik ÄTA ska inom 10 arbetsdagar meddela andra Part om godkännandet. Skriftlig beställning av ÄTA-arbeten till följd av sådant godkännande ska upprättas i efterhand av Parterna.

### 13.5 **Slutkostnad och tidplan**

Parterna ska gemensamt aktivt verka för att Reinvesteringsprojektet genomförs på ett kostnads- och tidseffektivt sätt.

Skulle Part få indikation på att Broanläggningens gemensamt beslutade budget eller Huvudtidplanen påverkas negativt ska Part omgående informera andra Part. Parterna ska

därvid inom 10 arbetsdagar hålla överläggningar om hur den uppkomna situationen ska hanteras.

## **14 Besiktningar**

### **14.1 Ansvar för besiktning av Broanläggningen**

Regionen ska kalla Staden till syn, för- och slutbesiktning av Entreprenaden samt eventuellt ytterligare besiktningar med undantag av garantibesiktningar som ska utföras i enlighet med Förvaltningsavtalet. Projektledningen utser besiktningsorganisationen som ska vara godkänd av Styrgruppen. Respektive Part meddelar andra Part vilka som önskas bli kallade till syner och besiktningar från Parts förvaltningsorganisation. Regionen ansvarar för att Staden utan dröjsmål får ta del av besiktningsprotokoll samt utlåtande. Projektledningen ska ansvara för att besiktningspunkter skyndsamt avhjälpas eller på annat sätt regleras.

### **14.2 Ansvar för besiktning av Väganläggningen och Järnvägsanläggningen**

I det fall endast en Part är avtalspart ska denna Part kalla till syn, för- och slutbesiktning samt eventuellt ytterligare besiktningar, med undantag av garantibesiktningar som ska utföras i enlighet med Förvaltningsavtalet. Andra Part ska samtidigt bjudas in att delta på den partspecifika synen eller besiktningen. Kallande Part utser besiktningsorganisationen på sin anläggningsdel. Staden ska ansvara för att besiktningspunkter rörande Väganläggningen skyndsamt avhjälpas om de påverkar den gemensamma anläggningen. Regionen ska ansvara för att besiktningspunkter rörande Järnvägsanläggningen skyndsamt avhjälpas om de påverkar den gemensamma anläggningen.

### **14.3 Ansvar för garantibesiktningar**

Garantibesiktningar hanteras av Parts förvaltningsorganisation i enlighet med Förvaltningsavtalet.

## **15 Avslut av Reinvesteringsprojektet**

Reinvesteringsprojektet är avslutat efter;

- att Parterna har fullgjort sina förpliktelser enligt Detta Genomförandeavtal, med undantag av genom Förvaltningsavtalet reglerade garantibesiktningar och därtill hörande regleringar av besiktningsanmärkningar
- att förvaltningsansvaret har övertagits av respektive Parts förvaltningsorganisation i enlighet med godkänd överlämningsplan.
- att Förvaltningsavtalet har undertecknats av Parterna.
- att Projektledningen upprättat en gemensam projektslutrapport som har godkänts av Styrgruppen.

När Reinvesteringsprojektet är avslutat gemensamt av Parterna upphör Detta Genomförandeavtal att gälla.

Detta Genomförandeavtal och Förvaltningsavtalet kommer under en period att gälla parallellt. Vid eventuell motstridighet mellan Detta Genomförandeavtal och Förvaltningsavtalet ska Detta Genomförandeavtal gälla.

## **16 Ansvar för skada för tredje man**

Projektorganisationen ansvarar för att hantera, och i berättigade fall betala ersättning, för tredje mans skador orsakade av Reinvesteringsprojektet.

Parterna ska dela lika på samtliga kostnader för eventuella ersättningar till tredje man för skada orsakad av Broanläggningen med tillhörande hjälparbeten.

Regionen ska svara för samtliga kostnader för eventuella ersättningar till tredje man för skada orsakad av Järnvägsanläggningen med tillhörande hjälparbeten.

Staden ska svara för samtliga kostnader för eventuella ersättningar till tredje man för skada orsakad av Väganläggningen med tillhörande hjälparbeten.

Respektive Part ansvarar för kostnader för eventuella skador orsakad av Partspecifik ändring eller Partspecifik ÄTA.

## **17 Ansvar för drift-, underhålls- och investeringsåtgärder**

Ansvar för utförande och kostnader för drift-, underhålls- och investeringsåtgärder efter Entreprenaden regleras i Förvaltningsavtalet.

## **18 Hantering av fel eller skada**

### **18.1 Ansvar för hantering av fel eller skada i Broanläggningen**

Brobyggherren är skyldig att driva ansvarsfrågor mot entreprenör respektive konsult om fel eller skada i Broanläggningen uppstår. Undantag från detta gäller om Staden upphandlat konsult, varvid det åligger Staden att driva ansvarsfrågor mot konsult. Parterna ska samråda och träffa överenskommelse om hur eventuella ansvarsfrågor ska drivas. Eventuella kostnader som uppstår för Reinvesteringsprojektet vid drivande av ansvarsfrågor ska delas lika mellan Parterna.

### **18.2 Ansvar för hantering av fel eller skada i Väganläggningen eller Järnvägsanläggningen**

Om Regionen låter uppföra en anläggningsdel som sedermera ska förvaltas av Staden har Regionen ett garantiansvar för anläggningsdelen i förhållande till Staden motsvarande det ansvar entreprenör respektive konsult har mot Regionen, och som fastställts i avtal eller genom dom. Om fel eller skada uppstår i Väganläggningen eller Järnvägsanläggningen är Regionen, om Staden så begär, skyldig att driva ansvarsfrågor mot entreprenör respektive konsult. Parterna ska samråda och träffa överenskommelse om hur eventuella ansvarsfrågor ska drivas. Härvid gäller att Regionen ska hållas skadeslös gentemot Staden i ansvarsvist mot entreprenör eller konsult. Ovanstående gäller omvänt för det fall Staden uppför en anläggningsdel som ska förvaltas av Regionen.

## **19 Kontaktpersoner, fakturering, utlägg och medfinansiering**

För partsgemensamma anläggningsdelar samt de tillhörande Hjälparbetena i Broanläggningen och Partsgemensam ÄTA ska entreprenören fakturera vardera Part enligt kostnadsfördelningen som framgår av punkterna 8.3 – 8.5.

För Partspecifik anläggningsdel, ÄTA och ändring ska entreprenören fakturera den Part som är beställare av anläggningsdelen, ÄTA:n alternativt ändringen enligt kostnadsfördelningen som framgår av punkterna 8.3 – 8.5.

Entreprenadkontrakt ska eftersträvas att tecknas på ett sådant sätt så fakturering mellan parterna undviks. Detta kan säkerställas genom att båda Parter står som kontraktspart i entreprenadkontrakt med möjlighet till direkt fakturering till respektive Part.

De gemensamt godkända projektresurserna och övriga kostnader regleras via fakturering mellan Parterna två gånger per år.

Till varje faktura ska bifogas redogörelse av utförda arbeten (specifikation med relevanta verifikat från leverantör, tidrapporter m.m.).

Inga administrativa påslag ska utgå vid fakturering mellan Parterna för kostnader inom Reinvesteringsprojektet.

Upplåtelse av Parts mark och anläggning nödvändiga för Reinvesteringsprojektets genomförande ska ske utan ersättning mellan Parterna.

## 20 Tvist

Tvist som uppstår i anledning av Detta Genomförandeavtal ska avgöras av allmän domstol med Stockholms tingsrätt som första instans, om inte annat följer av tvingande lag.

## 21 Giltighet

Detta Genomförandeavtal är till alla delar förfallet utan ersättningsrätt för någondera Part om inte

- dels Stockholms kommunfullmäktige senast 2022-06-30 godkänner Detta Genomförandeavtal genom beslut som senare vinner laga kraft,
- dels Regionens trafiknämnd senast 2022-06-30 godkänner Detta Genomförandeavtal genom beslut som senare vinner laga kraft.

## 22 Bilagor:

Bilaga 1 Paragraf 7 i 1916 års avtal

Bilaga 2 Gränsdragningslista Genomförandeavtal

Bilaga 3 Huvudtidplanen

### Underskrifter

Detta Genomförandeavtal har upprättats i två likalydande exemplar, varav Parterna tagit varsitt.

För Regionen  
[Datum]

För Staden  
[Datum]

[Namn befattningshavare]  
[Titel befattningshavare]

[Namn befattningshavare]  
[Titel befattningshavare]

## Bilaga 1

### Paragraf 7 i 1916 års avtal

Ur 1916 års avtal mellan staden och järnvägsbolaget (numera regionen):

#### § 7.

I och för banans förflyttning inom Nacka socken åligger det staden att förvärva och till järnvägsbolaget med full

äganderätt överlämna all härför nödig mark, mot det att staden från järnvägsbolaget erhåller överlåtelse av motsvarande areal av den mark över vilken järnvägen nu framgår, och vilken genom järnvägens förflyttning blir disponibel.

Erfordras för förvärvet av marken expropriation, ombesörjes sådan av järnvägsbolaget på stadens bekostnad.

Inom stadens gräns upplåter staden kostnadsfritt nödig mark för banans förflyttning, i den mån marken är staden tillhörig, varemot den mark, som ligger utanför, d. v. s. väster och söder om den å ritning n:r 6004 med bokstäverna a, b, c, d, e, f, g, h, i utmärkta gränslinjen för stadens område, och är för järnvägens förflyttning nödvändig, inköpes av järnvägsbolaget. Upplåtelsen gäller, så länge marken erfordras för järnvägsanläggningen.

Paragraf § 7 i 1916 års avtal ovan bibehålls för att fortsatt säkerställa upplåtelsen av marken för den totalrenoverade broanläggningen, så länge som det erfordras för järnvägsanläggningen.

*Anm:*

Ritning n:r 6004 som omnämns i paragraf § 7 ovan har inte hittats vid tiden för skapandet av denna bilaga.

Bilaga 2 Gränsdragningslista (förvaltningsavtal)

Första siffran anger teknikområde  
Andra siffran anger delområde  
Tredje siffran anger löpnummer

\* = Inspekteras av andre Part (SL resp TK)

1 Konstbyggnad	Komponent	Delområde	Anläggningsdel	Bekostar	Ägs av	DoU utförs av	Samordning krävs med	Illustration finns	Kommentar
1.1.1	Borrade Stålkärnepålar	Fundament	Broanläggningen	SL + TK	SL + TK	SL			
1.2.2	Jordning enligt SSÅ TEB 0474	Hela området	Broanläggningen	SL + TK	SL + TK	SL			
1.2.3	Skalskydd Norra bron	Hela området	Broanläggningen	SL + TK	SL + TK	TK			
1.4.4	Järnvägstunnel	Västra stenlandfästen	Ingår ej i projektet	-	TK	TK			
1.4.5	Kulvert längs kanalen	Västra stenlandfästen	Broanläggningen	SL + TK	SL + TK	TK	Ledningsägare		Den del av kulverten som betjänar Norra Danviksbron
1.4.6	Stenbeklädnad	Västra stenlandfästen	Broanläggningen	SL + TK	SL + TK	TK *			Inspekteras av SL utförs av TK
1.4.7	Mark söder om bron	Västra stenlandfästen	Broanläggningen	SL + TK	-	-			Endast återställning
1.4.8	Mark/väg längs kaj norr om bron	Västra stenlandfästen	Broanläggningen	SL + TK	-	-			Endast återställning
1.5.9	Landfäste av betong på Henriksdalsidan	Östra landfästet	Broanläggningen	SL + TK	SL + TK	SL			
1.5.10	Stenbeklädnad	Östra landfästet	Broanläggningen	SL + TK	SL + TK	TK *			Inspekteras av SL utförs av TK
1.5.11	Trappa, södra sidan	Östra landfästet	Ingår ej i projektet	-	SL + TK	SL			
1.5.12	Mark söder om bron	Östra landfästet	Broanläggningen	SL + TK	-	-			Endast återställning
1.5.13	Mark/väg längs kaj norr om bron	Östra landfästet	Broanläggningen	SL + TK	-	-			Endast återställning
1.6.14	Mitträcke	Ö tillfartsbro och V balansstöd	Broanläggningen	SL + TK	SL + TK	TK	BEST	Bilaga 2.2 Räckan	Räcket fyller funktion som både stopp för påkörning men även som intrångsskydd.
1.6.15	Broräcke för Bussfil på bro	Ö tillfartsbro och V balansstöd	Broanläggningen	SL + TK	SL + TK	SL	BEST	Bilaga 2.2 Räckan	
1.6.16	Ledningskanalisation ner till kulvert	Ö tillfartsbro och V balansstöd	Broanläggningen	SL + TK	SL + TK	TK	Ledningsägare		
1.6.17	Tätskikt för klaffbro och tillfartsbro	Ö tillfartsbro och V balansstöd	Broanläggningen	SL + TK	SL + TK	SL	BEST		
1.7.18	Förråd under bro	Västra balansstödet	Broanläggningen	SL + TK	SL + TK	TK			
1.7.19	Stenbeklädnad	Västra balansstödet	Broanläggningen	SL + TK	SL + TK	TK *	BEST		Inspekteras av SL utförs av TK
1.8.20	Pelare smala	Östra tillfartsbron	Broanläggningen	SL + TK	SL + TK	SL			
1.8.21	Anslagspelare	Östra tillfartsbron	Broanläggningen	SL + TK	SL + TK	TK			
1.8.22	Stenbeklädnad	Östra tillfartsbron	Broanläggningen	SL + TK	SL + TK	TK *	BEST		Inspekteras av SL utförs av TK
1.8.23	Överbyggnad av betong Tillfartsbron	Östra tillfartsbron	Broanläggningen	SL + TK	SL + TK	SL			
1.9.24	Mitträcke	Broklaff	Broanläggningen	SL + TK	SL + TK	TK		Bilaga 2.2 Räckan	Räcket fyller funktion som både stopp för påkörning men även som intrångsskydd.
1.9.25	Broräcke för Bussfil på bro	Broklaff	Broanläggningen	SL + TK	SL + TK	SL	BEST	Bilaga 2.2 Räckan	
1.9.26	Motvikt av betong	Broklaff	Broanläggningen	SL + TK	SL + TK	SL	BEST		
1.9.27	Stålöverbyggnad	Broklaff	Broanläggningen	SL + TK	SL + TK	SL			Inklusive alla stålkonstruktioner såsom balanskonstruktion, kuggstång, stödbock osv
1.9.28	Tätskikt för klaffbro och tillfartsbro	Broklaff	Broanläggningen	SL + TK	SL + TK	SL	BEST		
1.9.29	Inspektionsbrygga	Broklaff	Broanläggningen	SL + TK	SL + TK	SL			
1.10.30	Stenbeklädnad	Manöverhus	Broanläggningen	SL + TK	SL + TK	TK *	BEST		Inspekteras av SL utförs av TK
1.12.31	Gångstråk inkl uppfyllnad	Östra kaj	Broanläggningen	SL + TK	TK	TK			Endast återställning
1.14.32	Järnvägsbro vid Klockstapelbacken	Klockstapelbacken	Ingår ej i projektet	SL	SL	SL			
1.15.33	Kantbalk södra bron	Södra bron	Broanläggningen	SL + TK	TK	TK	Södra Danviksbron		
1.15.34	Skalskydd Södra bron	Södra bron	Väganläggningen	TK	TK	TK	Södra Danviksbron		
1.15.35	Kulvert under kanal	Södra bron	Ingår ej i projektet	TK	TK	TK	Ledningsägare		Påverkan av SLs ledningar i kulverten
2 Byggnadsverk	Komponent	Delområde	Anläggningsdel	Bekostar	Ägs av	DoU utförs av	Samordning krävs med	Illustration finns	Kommentar
2.4.1	Teknikhus	Västra stenlandfästen	Järnvägsanläggningen	SL	SL	SL			Kan ev. innehålla signalssystem till bron.
2.6.2	Broräcke inkl skyddsnet för ytterkant spår	Ö tillfartsbro och V balansstöd	Broanläggningen	SL + TK	SL	SL	BEST	Bilaga 2.2 Räckan	Samordning kan krävas med stadsmuseet pga gestaltning
2.9.3	Broräcke inkl skyddsnet för ytterkant spår	Broklaff	Broanläggningen	SL + TK	SL	SL	BEST	Bilaga 2.2 Räckan	Samordning kan krävas med stadsmuseet pga gestaltning
2.10.4	Bjälklag	Manöverhus	Broanläggningen	SL + TK	SL + TK	TK *			Inspekteras av SL utförs av TK
2.10.5	Huskompletteringar	Manöverhus	Broanläggningen	SL + TK	SL + TK	TK			
2.10.6	Innerväggar	Manöverhus	Broanläggningen	SL + TK	SL + TK	TK			
2.10.7	Litet skärmtak	Manöverhus	Broanläggningen	SL + TK	SL + TK	TK			
2.10.8	Stomme	Manöverhus	Broanläggningen	SL + TK	SL + TK	TK *			Inspekteras av SL utförs av TK
2.10.9	Tak	Manöverhus	Broanläggningen	SL + TK	SL + TK	TK *			Inspekteras av SL utförs av TK
2.10.10	Trappor	Manöverhus	Broanläggningen	SL + TK	SL + TK	TK			
2.10.11	VVS	Manöverhus	Broanläggningen	SL + TK	SL + TK	TK			
2.10.12	Ytterväggar	Manöverhus	Broanläggningen	SL + TK	SL + TK	TK *			Inspekteras av SL utförs av TK
3 Mekanik	Komponent	Delområde	Anläggningsdel	Bekostar	Ägs av	DoU utförs av	Samordning krävs med	Illustration finns	Kommentar
3.9.1	Maskineri	Västra balansstödet	Broanläggningen	SL + TK	SL + TK	TK			
3.9.2	Mekanik	Ö tillfartsbro och V balansstöd	Broanläggningen	SL + TK	SL + TK	TK			Lager samt låsreglar
4 Bana	Komponent	Delområde	Anläggningsdel	Bekostar	Ägs av	DoU utförs av	Samordning krävs med	Illustration finns	Kommentar
4.2.1	Räls	Hela området	Järnvägsanläggningen	SL	SL	SL	Bro		Räls på klaff hanteras av SH Bro/NDB
4.2.2	Slipers	Hela området	Järnvägsanläggningen	SL	SL	SL	Bro		Slipers på klaff hanteras av SH Bro/NDB
4.4.3	Skyddsväxel	Västra stenlandfästen	Ingår ej i projektet	SL	SL	SL	Bro		Skyddsväxlar krävs för bron
4.5.4	Skyddsväxel	Östra landfästet	Ingår ej i projektet	SL	SL	SL	Bro		Skyddsväxlar krävs för bron
4.6.5	Infästning rärl	Ö tillfartsbro och V balansstöd	Järnvägsanläggningen	SL	SL	SL	Bro		
4.6.6	Makadamballast	Ö tillfartsbro och V balansstöd	Järnvägsanläggningen	SL	SL	SL	Bro		
4.6.7	Rälsdilatation	Ö tillfartsbro och V balansstöd	Järnvägsanläggningen	SL	SL	SL	Bro		
4.6.8	Urspårningsrärl	Ö tillfartsbro och V balansstöd	Järnvägsanläggningen	SL	SL	SL	Bro		
4.9.9	Infästning rärl	Broklaff	Järnvägsanläggningen	SL	SL	SL	BEST		
4.9.10	Rälsdilatation	Broklaff	Järnvägsanläggningen	SL	SL	SL	Bro		
4.9.11	Slipers	Broklaff	Järnvägsanläggningen	SL	SL	SL	BEST		
4.9.12	Räls	Broklaff	Järnvägsanläggningen	SL	SL	SL	BEST		
4.9.13	Urspårningsrärl	Broklaff	Järnvägsanläggningen	SL	SL	SL	BEST		
4.9.14	Tät lösning under bana	Broklaff	Broanläggningen	SL + TK	SL + TK	SL	BEST		
5 Väg	Komponent	Delområde	Anläggningsdel	Bekostar	Ägs av	DoU utförs av	Samordning krävs med	Illustration finns	Kommentar
5.2.1	Vägöverbyggnad	Hela området	Väganläggningen	TK	TK	TK			

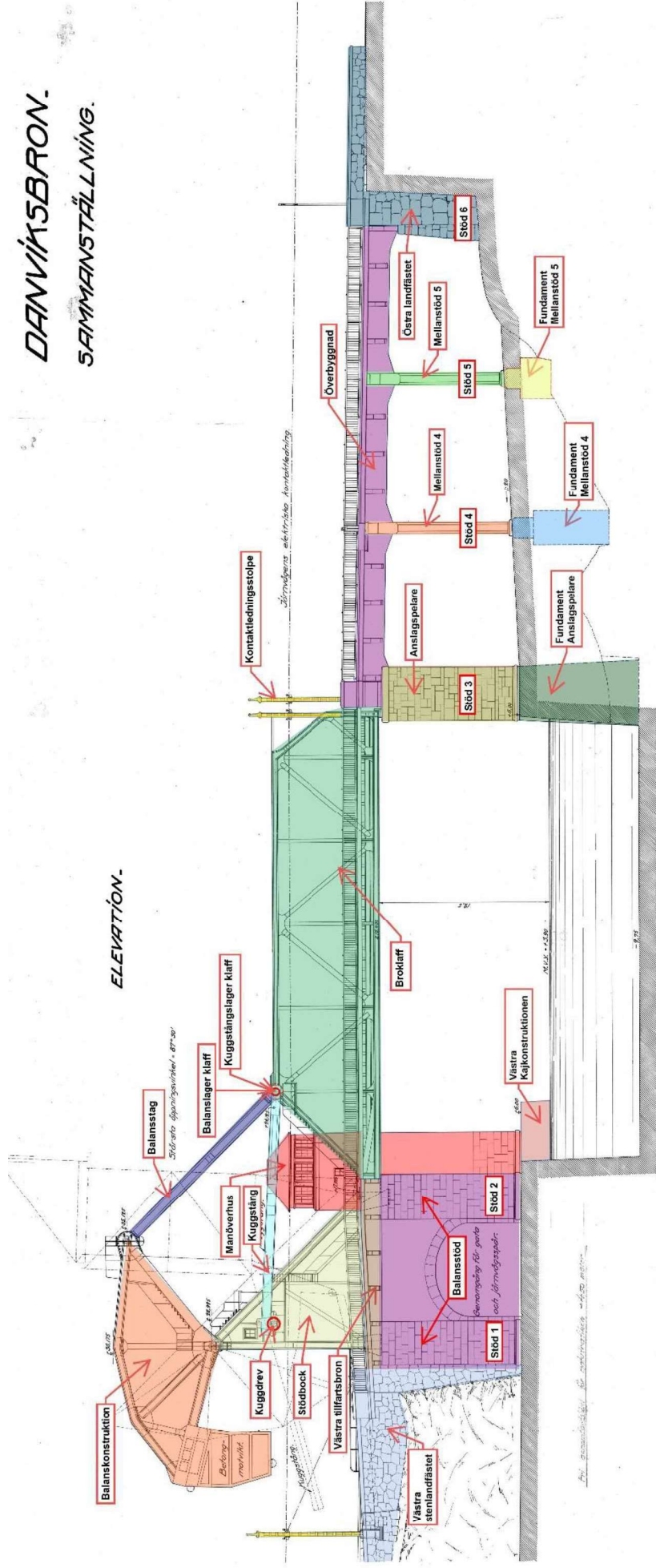
5.2.2	Vägbeläggning	Hela området	Väganläggningen	TK	TK	TK				
5.9.3	Tät lösning under väg	Broklaff	Broanläggningen	SL + TK	SL + TK	SL				
<b>6 El högspänning</b>	<b>Komponent</b>	<b>Delområde</b>	<b>Anläggningsdel</b>	<b>Bekostar</b>	<b>Ägs av</b>	<b>DoU utförs av</b>	<b>Samordning krävs med</b>	<b>Illustration finns</b>	<b>Kommentar</b>	
6.2.1	Kontaktledning	Hela området	Järnvägsanläggningen	SL	SL	SL				
6.2.2	Utliggare	Hela området	Järnvägsanläggningen	SL	SL	SL				
6.2.3	KTL-stolpe smides	Hela området	Broanläggningen	SL + TK	SL + TK	SL	BEST	Bilaga 2.1 Delområden		
6.2.4	Frånskiljare KTL	Hela området	Järnvägsanläggningen	SL	SL	SL	Bro			
6.2.5	Högspänningskabel	Hela området	Järnvägsanläggningen	SL	SL	SL	Bro			
6.2.6	Returledning	Hela området	Järnvägsanläggningen	SL	SL	SL	Bro			
6.6.7	Infästning för kontaktskena	Ö tillfartsbro och V balansstöd	Järnvägsanläggningen	SL	SL	SL	BEST			
6.6.8	KTL-stolpe	Ö tillfartsbro och V balansstöd	Järnvägsanläggningen	SL	SL	SL	BEST	Bilaga 2.1 Delområden		
6.6.9	Infästning för KTL-stolpe	Ö tillfartsbro och V balansstöd	Broanläggningen	SL + TK	SL + TK	SL	BEST			
6.9.10	Infästning för kontaktskena	Broklaff	Järnvägsanläggningen	SL	SL	SL	BEST			
6.9.11	Kontaktskena	Broklaff	Järnvägsanläggningen	SL	SL	SL	Bro			
<b>7 El lågspänning</b>	<b>Komponent</b>	<b>Delområde</b>	<b>Anläggningsdel</b>	<b>Bekostar</b>	<b>Ägs av</b>	<b>DoU utförs av</b>	<b>Samordning krävs med</b>	<b>Illustration finns</b>	<b>Kommentar</b>	
7.2.1	Kanalisation	Hela området	Broanläggningen	SL + TK	SL + TK	SL	Bro, Ledningsägare			
7.2.2	Kanalisation	Hela området	Broanläggningen	SL + TK	SL + TK	TK	BEST, Ledningsägare			
7.2.3	Belysning växel	Hela området	Järnvägsanläggningen	SL	SL + TK	SL				
7.2.4	Belysning gestaltning bro	Hela området	Väganläggningen	TK	TK	TK				
7.2.5	Spårledning	Hela området	Järnvägsanläggningen	SL	SL + TK	SL	Bro			
7.2.6	Växelvärm	Hela området	Järnvägsanläggningen	SL	SL + TK	SL				
7.2.7	Matningsanslutning för bro	Hela området	Broanläggningen	SL + TK	SL + TK	TK	BEST			
7.3.8	Belysning på mark för körfält	Båda landfästen	Väganläggningen	TK	TK	TK				
7.3.9	Apparatskåp BEST utöver teknikutuset	Båda landfästen	Järnvägsanläggningen	SL	SL	SL	Bro			
7.4.10	Reservkraft UPS	Västra stenlandfästen	Broanläggningen	SL + TK	SL + TK	TK	BEST			Servisomkoppling för signalanläggningen skall bibehållas likt bef trots flytt av utrustning.
7.6.11	Kanalisation upphängd på brokonstruktion	Ö tillfartsbro och V balansstöd	Broanläggningen	SL + TK	SL + TK	TK	BEST, Ledningsägare			
7.6.12	Belysning för körfält	Ö tillfartsbro och V balansstöd	Väganläggningen	TK	TK	TK				
7.7.13	Elställverk Norra bron	Västra balansstödet	Broanläggningen	SL + TK	SL + TK	TK				
7.9.14	Kanalisation upphängd på brokonstruktion	Broklaff	Broanläggningen	SL + TK	SL + TK	TK	BEST, Ledningsägare			
7.9.15	Belysning för körfält	Broklaff	Broanläggningen	SL + TK	SL + TK	TK				
7.10.16	El	Manöverhus	Broanläggningen	SL + TK	SL + TK	TK				
7.15.17	Reservkraft UPS	Södra bron	Broanläggningen	TK	TK	TK				Existerande anläggning som kräver vidare utredning
7.15.18	Elställverk Södra bron	Södra bron	Broanläggningen	TK	TK	TK				
<b>8 Signal</b>	<b>Komponent</b>	<b>Delområde</b>	<b>Anläggningsdel</b>	<b>Bekostar</b>	<b>Ägs av</b>	<b>DoU utförs av</b>	<b>Samordning krävs med</b>	<b>Illustration finns</b>	<b>Kommentar</b>	
8.2.1	ATC	Hela området	Järnvägsanläggningen	SL	SL	SL	Bro			
8.2.2	Linjekabel	Hela området	Järnvägsanläggningen	SL	SL	SL	Bro			
8.3.3	Ljussignal	Båda landfästen	Järnvägsanläggningen	SL	SL	SL	Bro			
8.3.4	Vägbomsanläggning	Båda landfästen	Väganläggningen	TK	TK	TK				
8.3.5	Vägsignaler	Båda landfästen	Väganläggningen	TK	TK	TK				
8.4.6	Signalskåp	Västra stenlandfästen	Järnvägsanläggningen	SL	SL	SL	Bro			Gränssnitt mot brons styrsystem
8.4.7	Växel driv	Västra stenlandfästen	Järnvägsanläggningen	SL	SL	SL				
8.5.8	Signalställverk (HED)	Östra landfästet	Järnvägsanläggningen	SL	SL	SL				
8.9.9	Styr och övervakning	Broklaff	Broanläggningen	SL + TK	SL + TK	TK	BEST			
8.9.10	Brolösning (mekanism)	Broklaff	Broanläggningen	SL + TK	SL + TK	TK	BEST			
<b>9 Geoteknik</b>	<b>Komponent</b>	<b>Delområde</b>	<b>Anläggningsdel</b>	<b>Bekostar</b>	<b>Ägs av</b>	<b>DoU utförs av</b>	<b>Samordning krävs med</b>	<b>Illustration finns</b>	<b>Kommentar</b>	
9.6.1	Grundläggning vid vatten	Fundament	Broanläggningen	SL + TK	SL + TK	SL	Ja			
<b>10 Landskap</b>	<b>Komponent</b>	<b>Delområde</b>	<b>Anläggningsdel</b>	<b>Bekostar</b>	<b>Ägs av</b>	<b>DoU utförs av</b>	<b>Samordning krävs med</b>	<b>Illustration finns</b>	<b>Kommentar</b>	
10.3.1	GC-bana	Båda landfästen	Broanläggningen	SL + TK	TK	TK				Endast återställning, standardhöjningar från dagens väg bekostas av TK
10.7.2	GC-Väg bef.tunnel på södermalssidan	Västra balansstödet	Broanläggningen	SL + TK	TK	TK				Endast återställning, standardhöjningar från dagens väg bekostas av TK
<b>11 Mark</b>	<b>Komponent</b>	<b>Delområde</b>	<b>Anläggningsdel</b>	<b>Bekostar</b>	<b>Ägs av</b>	<b>DoU utförs av</b>	<b>Samordning krävs med</b>	<b>Illustration finns</b>	<b>Kommentar</b>	
11.2.1	Avvattning/dränering för spår/köryta på mark	Hela området	Broanläggningen	SL + TK	SL + TK	TK	BEST			
11.3.2	Köryta Asfalt inkl schakt och överbyggnad	Båda landfästen	Broanläggningen	SL + TK	SL + TK	TK	BEST			
11.3.3	Vägräcke för Bussfil mark	Båda landfästen	Väganläggningen	TK	TK	TK				Bilaga 2.2 Räcken
11.3.4	Intrångsskydd järnvägsanläggning	Båda landfästen	Ingår ej i projektet	SL	SL	SL	Bro			
11.4.5	Ledningsgrav kraft/el/tele/opto i mark	Västra stenlandfästen	Broanläggningen	SL + TK	SL + TK	TK	BEST			
11.5.6	Ledningsgrav kraft/el/tele/opto i mark	Östra landfästet	Broanläggningen	SL + TK	SL + TK	TK	BEST			
11.6.7	Köryta Asfalt på bro	Ö tillfartsbro och V balansstöd	Väganläggningen	TK	TK	TK				
11.9.8	Köryta Asfalt på bro	Broklaff	Väganläggningen	TK	TK	TK				
11.13.9	Köryta/Vägbana	Sjökvarnsbacken	Ingår ej i projektet	TK	TK	TK				
11.14.10	Köryta/Vägbana	Klockstapelbacken	Ingår ej i projektet	TK	TK	TK				
11.14.11	Slänt mot Klockstapelbacken	Klockstapelbacken	Broanläggningen	SL + TK	TK	TK				
<b>12 VA</b>	<b>Komponent</b>	<b>Delområde</b>	<b>Anläggningsdel</b>	<b>Bekostar</b>	<b>Ägs av</b>	<b>DoU utförs av</b>	<b>Samordning krävs med</b>	<b>Illustration finns</b>	<b>Kommentar</b>	
12.2.1	Dagvattenbrunn av betong	Hela området	Broanläggningen	SL + TK	SL + TK	TK				
12.2.2	Pumpstation för dagvatten	Hela området	Ingår ej i projektet	-	-	-				Utgått enligt avsteg
12.2.3	Tillsynsbrunnar	Hela området	Broanläggningen	SL + TK	SL + TK	TK				
12.2.4	Fördröjningsmagasin	Hela området	Ingår ej i projektet	-	-	-				Utgått enligt avsteg
12.9.5	Ytavlopp, bro	Broklaff	Broanläggningen	SL + TK	SL + TK	TK	BEST			
12.9.6	Dagvattenränna på brokonstruktion	Broklaff	Broanläggningen	SL + TK	SL + TK	TK	BEST			
12.12.7	Filterbrunn	Östra kaj	Broanläggningen	SL + TK	SL + TK	TK				
12.12.8	Oljeavskiljare	Östra kaj	Broanläggningen	SL + TK	SL + TK	TK				
<b>13 Rivning</b>	<b>Komponent</b>	<b>Delområde</b>	<b>Anläggningsdel</b>	<b>Bekostar</b>	<b>Ägs av</b>	<b>DoU utförs av</b>	<b>Samordning krävs med</b>	<b>Illustration finns</b>	<b>Kommentar</b>	
13.4.1	Landfäste av betong på Henriksdalssidan	Västra stenlandfästen	Broanläggningen	SL + TK	SL + TK	N/A				
13.6.2	Befintlig tillfartsbro	Ö tillfartsbro och V balansstöd	Broanläggningen	SL + TK	SL + TK	N/A				
13.9.3	Befintlig Farbana för lyftbro	Broklaff	Broanläggningen	SL + TK	SL + TK	N/A				
13.9.4	Befintlig motvikt av betong	Broklaff	Broanläggningen	SL + TK	SL + TK	N/A				
13.9.5	Befintlig Stålkonstruktion Lyftbro	Broklaff	Broanläggningen	SL + TK	SL + TK	N/A				
13.10.6	Befintlig byggnad	Manöverhus	Broanläggningen	SL + TK	SL + TK	N/A				



13.15.7	Kantbalk Södra Bron	Södra bron	Broanläggningen	SL + TK	SL + TK	N/A			Det som krävs för renovering av norra bron
14 Brand	<b>Komponent</b>	<b>Delområde</b>	<b>Anläggningsdel</b>	<b>Bekostar</b>	<b>Ägs av</b>	<b>DoU utförs av</b>	<b>Samordning krävs med</b>	<b>Illustration finns</b>	<b>Kommentar</b>
14.2.1	Brandcell Norra bron	Hela området	Broanläggningen	SL + TK	SL + TK	TK	Södra Danviksbron		Avser även ev brandcell runt reservkraftsanläggningen
14.15.2	Brandcell Södra bron	Södra bron	Ingår ej i projektet	TK	TK	TK			
15 Övrigt	<b>Komponent</b>	<b>Delområde</b>	<b>Anläggningsdel</b>	<b>Bekostar</b>	<b>Ägs av</b>	<b>DoU utförs av</b>	<b>Samordning krävs med</b>	<b>Illustration finns</b>	<b>Kommentar</b>
15.2.1	Skyltar och ytmarkering	Hela området	Väganläggningen	TK	TK	TK			
15.3.2	Grindar för DoU	Båda landfästen	Järnvägsanläggningen	SL	SL	SL			
15.5.3	Fordonsgrind	Östra landfästet	Järnvägsanläggningen	SL	SL	SL			

# Bilaga 2.1 Delområden

## DANVIKSBRON. SAMMANSTÄLLNING.

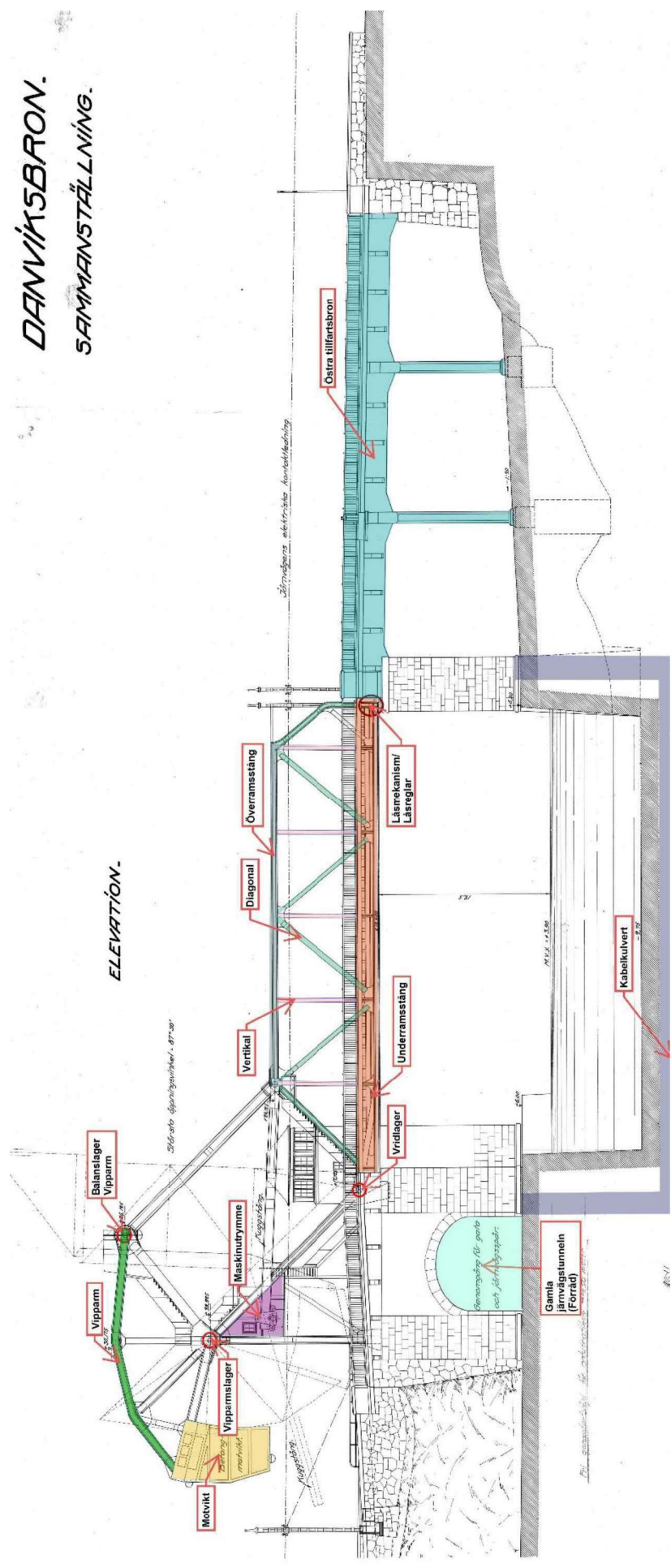


48/11

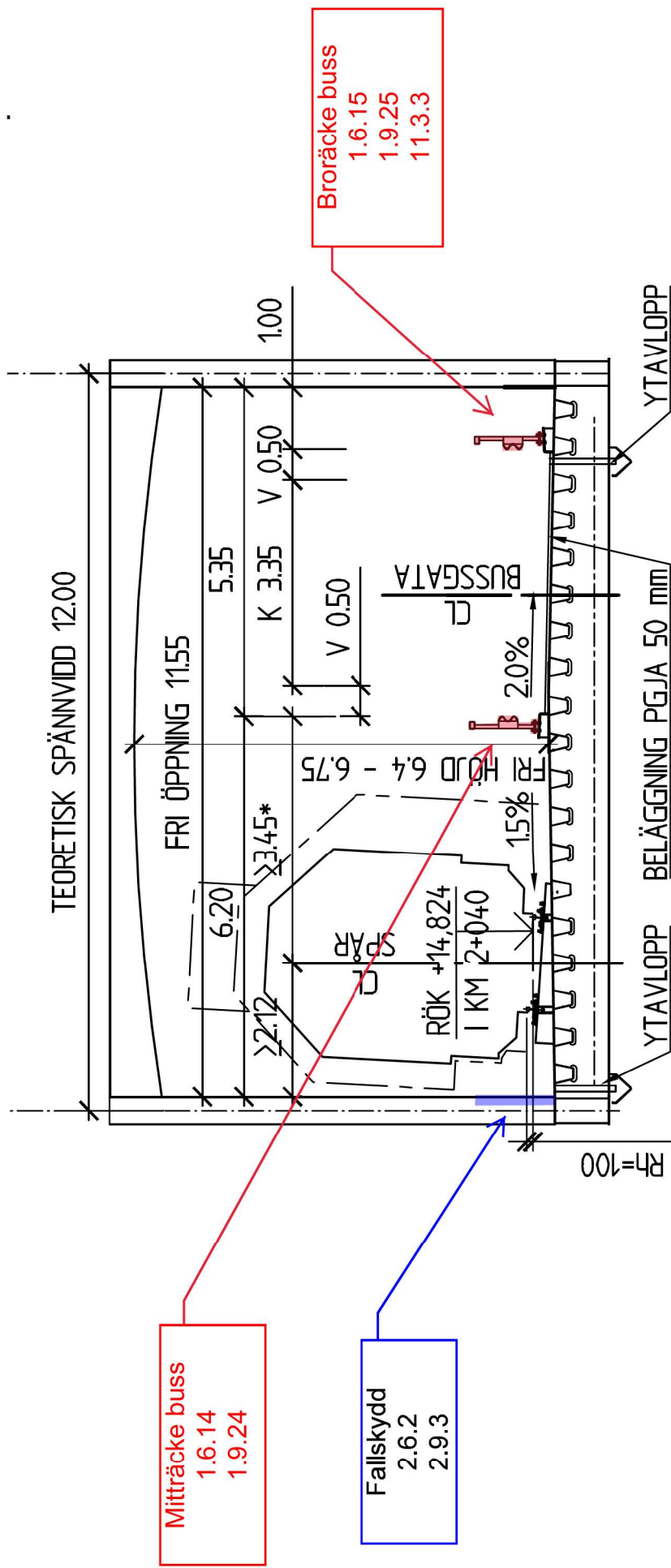
# DANVIKSBRON.

## SAMMANSTÄLLNING.

### ELEVATION.



# Bilaga 2.2 Räckan



## Bilaga 3 - Huvudtidplanen

Huvudtidplan (översiktlig) för projekt Norra Danviksbron:

År	2021				2022				2023				2024				2025				2026				2027			
	Q1	Q2	Q3	Q4	Q1	Q2	Q3	Q4	Q1	Q2	Q3	Q4	Q1	Q2	Q3	Q4	Q1	Q2	Q3	Q4	Q1	Q2	Q3	Q4	Q1	Q2	Q3	Q4
Genomförandebeslut				■	■																							
Projektering				■	■	■	■		■	■	■																	
Entreprenad (rivning)								■	■	■																		
Upphandling Huvudentreprenad												■	■															
Entreprenad (broanläggningen)													■	■	■	■	■	■	■	■								
Entreprenad (väganläggningen)																							■					
Entreprenad (järnvägsanläggningen)																							■	■				
Driftsättning																								■				
Projektavslut																								■	■	■		