

Trygghetsskapande åtgärder (CM4)**Instruktion för ansökan**

Samråd kring ansökan ska ske löpande med stadsledningskontoret.

För frågor och samråd kontakta stadsledningskontoret:

trygghet@stockholm.se

Ansökan i samband med verksamhetsplan 2022**Sökande nämnd:**

Trafiknämnden

Kontaktperson:

Gustav Schröder

Telefon:

_0850826393

Epost:

gustav.schroder@stockholm.se

Eventuell medsökande nämnd:**Kontaktperson:****Telefon:****Epost:****Eventuell samverkan med nämnd/bolagsstyrelse**

Om insatsen till del ska genomföras genom annan nämnd/bolagsstyrelse ska överenskommelse om detta ha skett med berörd part, ange i så fall detta nedan.

Avses medfinansiering ske av nämnd genom de särskilda trygghetsmedlen ska även samarbetande nämnd inkomma med en ansökan om medel. Lämpligen står en nämnd som huvudsökande med utförliga beskrivningar enligt dessa anvisningar som övrig/övriga nämnder kan hänvisa till och där ansökan från medsökande fokuseras på att beskriva de enskilda insatser som är aktuella.

Samverkan har skett med F1 (förpackningsinsamlingen), angränsande exploateringsprojekt (exploateringskontoret) samt stadsdelsförvaltningen.

Namn på insats
Spånga Stationsväg ÅVS
Sökt belopp (mnkr)
0,8

1. Beskrivning (mål och syfte)

Ansökan ska innehålla en tydlig och detaljerad beskrivning av den tänkta åtgärden med övergripande mål och syfte. Underrubrikerna i beskrivningen ska ge en tydlig koppling mellan den lokala behovsanalys som gjorts och det resultat som förväntas.

1.1 Behovsanalys/problembeskrivning

Redogör för den platsspecifika problembeskrivningen som underbygger varför en investering behövs och på vilket sätt en analys av lokala förutsättningar och behov har tagits fram. Finns exempelvis kopplingar till den lokala samverkansöverenskommelsen med polisen eller har behovet lyfts fram i andra lokala brottsförebyggande eller trygghetsskapande sammanhang?

Mål

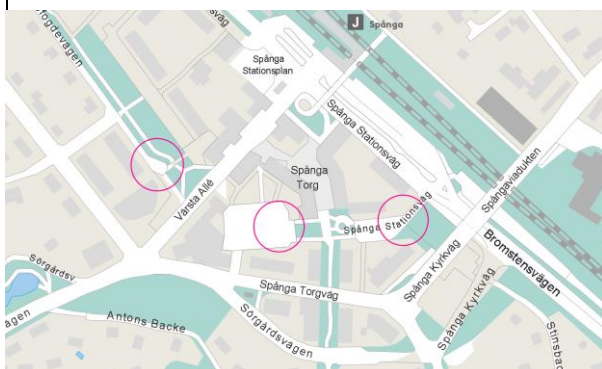
- En tryggare och trevligare plats och en ökad upplevd trygghet vid gångtorget och parken utmed Kronofogdevägen i centrala Spånga genom att:
- Flytta befintlig ÅVS från Kronofogdevägen till Spånga Stationsväg för att öka tryggheten på gångtorg och park.

Anordna en ny ÅVS centralt i Spånga med en lösning som upplevs trygg, renhållen och omhändertagen.

Problembild

Dagens återvinningsstation (ÅVS) tillhörande förpackningsinsamlingen (FI) är belägen vid parken utmed Kronofogdevägen i närhet till kommunikationer, skolor och affärer. Dess placering i direkt anslutning till gång- och cykelstråket genom parken bidrar till dold sikt och otrygghet för gående, parkbesökare och cyklister. I anslutning till ÅVS'en har ett parkupprustningsprojekt initierats 2020 efter medborgarförslag om att öka den sociala närvaron i centrumområdet som ska leda till att minska otryggheten i området. Flytt av ÅVS'en ingår inte i parkupprustningen då ÅVS'en står på gatumark.

Det finns siktskymmande återvinningscontainers i direkt anslutning till gång- och cykelstråk. Dessa skymda platser vid återvinningsstation gör att platsen upplevs som otrygg och det upplevs att de bidrar direkt eller är orsaker till att man upplever platsen som otrygg.



1.2 Berörd målgrupp och område

Ange den/de målgrupper och den/de områden som insatserna riktar sig till/mot. Både allmänna och särskilda målgrupper ska specificeras. Redogörelsen ska även skatta storleken på de målgrupper som berörs - exempelvis hur många unga som bor i ett område eller antalet personer som passerar en viss plats.

Då dagens ÄVS ligger i anslutning till centralt gång- och cykelstråk som förbinder centrala Spånga med bostäder, skolor och arbetsplatser berörs många personer i alla åldrar av de åtgärder som planeras i samband med detta projekt. Det handlar om boende och besökare, gående, cyklister och parkbesökare. De trygghetskapande åtgärder som planeras för platsen är följande:

- Förbättrad sikt genom att skymda platser i anslutning till park byggs bort vid flytt av ÄVS till ny plats central plats i Spånga. Marken återställs till grön gatumark.
- Ny ÄVS ordnas så att den blir en trygg plats för återvinning med goda förutsättningar för renhållning kring återvinningskontainrar. Lösning med kvalitativa och tåliga material ska i möjligaste mån bidra till en god gatumiljö.

1.3 Beskrivning av insatsen

Redogör för platsen för insatsen samt hur insatsen ska realiseras.

Innan ansökan lämnas in ska samråd ske med andra berörda förvaltningar om insatsernas genomförbarhet, vilket ska beskrivas här. Insatsen ska förhålla sig logiskt till ovan beskrivna problembild och de resultat som förväntas.

I projektet föreslås AVS flyttas till ny plats. Den nya AV'en ska ordnas för god överblick från omgivning med en lösning med murar eller staket som håller återvinningen väl avgränsad och så att eventuell nedskräpning behålles inom en begränsad plats.

Trygghetsskapande åtgärder i korthet:

Förbättrad sikt

- Skynda platser i anslutning till park byggs bort vid flytt av AVS till ny plats central plats i Spånga. Marken återställs till grön gatemark 0,2mnkr

- Ny AVS ordnas så att den blir en trygg plats för återvinning med goda förutsättningar för renhållning kring återvinningskontainrar. Lösning med kvalitativa och tåliga material ska i möjligaste mån bidra till en god gatumiljö. 0,4mnkr

Förbättrad sikt

- Skynda platser i anslutning till park byggs bort vid flytt av AVS till ny plats central plats i Spånga. Marken återställs till grön gatemark 0,2mnkr

- Ny AVS ordnas så att den blir en trygg plats för återvinning med goda förutsättningar för renhållning kring återvinningskontainrar. Lösning med kvalitativa och tåliga material ska i möjligaste mån bidra till en god gatumiljö. 0,4mnkr

Nedan i bild dagens placering med vy från Kronofogdevägen samt ny placering med vy från Spånga Stationsväg



1.4 Förväntat resultat

Beskriv de positiva resultat och effekter som insatsen ska generera för målgruppen. Som exempel kan detta handla om ökad känsla av trygghet för kvinnor på ett torg vilket leder till fler kvinnor som rör sig på torget.

Genom denna åtgärd förväntas uppnå:

- en ökad trygghet och säkerhet för gående, cyklister och parkbesökare vid Kronofogdevägen.
- Nya AVS'en vid Spånga Stationsväg ska upplevas som en väl omhändertagen återvinningsplats och bidra till en trevlig gatumiljö.
- Parken och gång- och cykelvägen vid Kronofogdevägen ska bli en attraktivare plats som lockar till en större användning av flera olika grupper av människor.
- Kvinnors och flickors känsla av trygghet ska öka på platsen och utmed gångstråket till centrum och pendeltågsstationen vilket leder till fler kvinnor som rör sig i området.
- Det ska inte finnas några dolda eller mörka platser utmed gång- och cykelstråket som bjuder in till att gömma sig eller medför risk för kollision mellan gående och cyklister runt AVS'en. Park och GC-väg ska vara överskådlig, lätt orienterbar och tillgängligt för alla.
- Ett förbättrat resultat i stadens trygghetsundersökningar och positiv återkoppling från boende och fastighetsägare vid trygghetsvandringar.

1.5 Uppföljning och utvärdering

Beskriv hur och när uppföljningen och utvärderingen av insatsen ska göras samt hur de avses dokumenteras och spridas.

Uppföljning och utvärdering kommer att göras inom det stadigvarande samarbete som finns mellan de olika aktörerna i området genom platssamverkan och trygghetsinventeringar och trygghetsmätningar men även i dialogen med invånare

2. Organisation för insatsernas genomförande

Beskriv kortfattat den organisation som ansvarar för att genomföra insatsen samt ansvarar för att följa upp dess effekter. Om samverkan sker med lokala aktörer i arbetet ska detta beskrivas under denna punkt.

Projektledare är områdesansvarig landskapsarkitekt i samarbete med områdesansvarig trafikplanerare och gatuingenjör. Projektledaren har i utredningsskedet samverkat med explateringskontoret, förpackningsinsamlingen (FI) och stadsdelsförvaltningen vid planering och utformning. Detta samarbete kommer att fortsätta inför kommande entreprenad tillsammans med rådgivande trygghetsamordnare och säkerhetsansvariga på trafikkontoret och stadsdelsförvaltningen. Avstämning kommer även att ske med funktionshindersrådet för att beakta att dessa frågor har en viktig plats i projektet.

- Landskapsarkitekt, trafikkontoret
- Gatuingenjör, trafikkontoret
- Trafikplanerare, trafikkontoret
- Ev. Belysningsingenjör, trafikkontoret
- Trygghetsamordnare och säkerhetsansvarig, trafikkontoret + stadsdelsförvaltning
- Parkingenjör, stadsdelsförvaltningen
- BRA-samordnare, stadsdelsförvaltningen
- Fastighetsägare (Exploateringskontoret)

3. Tidplan

Ansökan ska innehålla en tidplan med identifierade faser i insatsens genomförande från start till uppföljning och slutredovisning. Insatsen ska vara genomförd under innevarande år.

2021 projektering
2022 entreprenad

4. Beskrivning av utgifter och eventuell medfinansiering
<i>Ansökan ska redovisa insatsens totala investering uppdelat på relevanta kostnadsposter. Eventuell egen medfinansiering redovisas och extern medfinansiering redovisas i förekommande fall. Om insatsen till del ska genomföras av annan nämnd eller bolagsstyrelse ska denna del specificeras.</i>
Entreprenad: 0,8 mnkr
Planen är att genomföra projektet under 2022. Medfinansiering om 0,5mnkr har söpts för klimatåtgärder för infiltration och fördröjning av dagvatten vid skyfall. Ytterligare finansiering kan bli nödvändig för ev. kompletterande belysning och liknande från trafikkontorets ordinarie budget - uppskattningsvis 0,4mnkr
5. Påverkan på framtida driftkostnader
<i>Av ansökan ska det framgå om och/eller hur insatsen kan förväntas påverka nämndens eller annan nämnd/styrelsens framtida driftutgifter/kostnader, inklusive kapitalkostnader. Kompensation för kapitalkostnader beaktas i särskild ordning i samband med kommande verksamhetsplaner.</i>
Upprustningen kommer inte att öka driftkostnaderna i förhållande till platsernas nuvarande utformning.
4. Bilagor

Trygghetsskapande åtgärder (CM4)**Instruktion för ansökan**

Samråd kring ansökan ska ske löpande med stadsledningskontoret.

För frågor och samråd kontakta stadsledningskontoret:

trygghet@stockholm.se

Ansökan i samband med verksamhetsplan 2022**Sökande nämnd:**

Trafiknämnden

Kontaktperson:

Gustav Schröder

Telefon:

_0850826393

Epost:

gustav.schroder@stockholm.se

Eventuell medsökande nämnd:**Kontaktperson:**

Klicka här för att ange text.

Telefon:

Klicka här för att ange text.

Epost:

Klicka här för att ange text.

Eventuell samverkan med nämnd/bolagsstyrelse

Om insatsen till del ska genomföras genom annan nämnd/bolagsstyrelse ska överenskommelse om detta ha skett med berörd part, ange i så fall detta nedan.

Avses medfinansiering ske av nämnd genom de särskilda trygghetsmedlen ska även samarbetande nämnd inkomma med en ansökan om medel. Lämpligen står en nämnd som huvudsökande med utförliga beskrivningar enligt dessa anvisningar som övrig/övriga nämnder kan hänvisa till och där ansökan från medsökande fokuseras på att beskriva de enskilda insatser som är aktuella.

Samverkan sker med berörd fastighetsägare (trafikförvaltningen), stadsdelsförvaltningen och polisen. Under 2021 har trygghetsskapande åtgärder genomförts på den nedre nivån av Tenstaplan. Polisen och andra aktörer som samverkar i området har i samband med detta arbete framfört starka önskemål om att riva murar som skymmer sikt och överblick kring Tenstaplan och på terrassen.

Namn på insats
Tenstaplanens terrass vid Hagstråket
Sökt belopp (mnkr)
2.7

1. Beskrivning (mål och syfte)

Ansökan ska innehålla en tydlig och detaljerad beskrivning av den tänkta åtgärden med övergripande mål och syfte. Underrubrikerna i beskrivningen ska ge en tydlig koppling mellan den lokala behovsanalys som gjorts och det resultat som förväntas.

1.1 Behovsanalys/problembeskrivning

Redogör för den platsspecifika problembeskrivningen som underbygger varför en investering behövs och på vilket sätt en analys av lokala förutsättningar och behov har tagits fram. Finns exempelvis kopplingar till den lokala samverkansöverenskommelsen med polisen eller har behovet lyfts fram i andra lokala brottsförebyggande eller trygghetsskapande sammanhang?

Mål: Målet med åtgärderna är att det ska vara tryggare och säkrare samt trevligare och inbjudande på Tenstaplan och terrassen vid Hagstråket. De åtgärder som planeras för att skapa trygghet, säkerhet, bättre sikt och en känsla av trivsel är:

- Riva siktskymmande murar runt Tenstaplan samt förbättra belysning och skapa möjlighet till positiv vistelse på terrassen ovanför Tenstaplan

Problembild:

- Siktskymmande murar utmed trappa upp från torget och runt terrass på en nivå ovanför torget som bedöms utgöra ett stöd och underlättar för kriminalitet i området. Det bidrar till otrygghet, svår att se över hela platsen och därmed skapar känslan av osäkerhet då någon kan alltid gömma sig bakom dessa murar. Polisen men även vakter, fastighetsägare, stadsdelsförvaltningen, trafikkontoret med framförallt en stor del av invånarna önskar att skymda platser tas bort.
- Skymda platser utmed trappa och på övre terrassen är en bidragande faktor till otrygghet och försvarar polisens arbete i området.
- Skymda platser på övre terrassen bedöms underlätta för droghandel och därmed bidra till en del andra otrygghetsaktiviteter och kriminalitet i området.

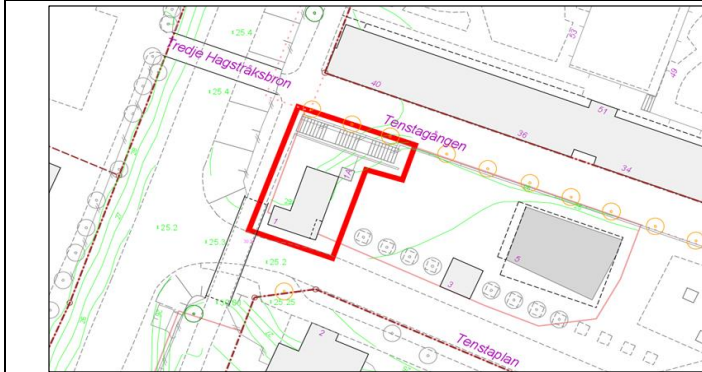
Lokalisering av Tenstaplan terrass i Tensta

Projektområde för Tenstaplan terrass (Röd linje)

I centrala Tensta finns mycket problem med öppen droghandel, vilket har gjort att området kameraövervakas av polisen. Samverkansaktörerna i området och inte minst polisen och stadsdelens invånare önskar att murar som skymmar sikten och underlättar för kriminella aktiviteter ska tas bort för att området ska bli tryggare. Polisen önskar att muren på terrassen ovanpå tunnelbanans teknikbyggnad ska rivas då den även skymmar övervakningskamerorna.

I samband med trygghetsvandringar där många samverkansaktörer deltar i (stadsdelen, fastighetsägare, polisen, trafikkontoret och invånare) har boende framfört att de känner sig otrygga och att det nu behöver göras något.

Problembilden för platsen delas av flera samverkansaktörer så som Lex polis, stadsdelsförvaltningen



1.2 Berörd målgrupp och område

Ange den/de målgrupper och den/de områden som insatserna riktar sig till/mot. Både allmänna och särskilda målgrupper ska specificeras. Redogörelsen ska även skatta storleken på de målgrupper som berörs - exempelvis hur många unga som bor i ett område eller antalet personer som passerar en viss plats.

Då terrassen ligger i anslutning till tunnelbanan och flera olika samhällsfunktioner berörs många personer i alla åldrar. Alla boende, besökare och verksamhetsutövare. Kvinnor och barn är särskild utsatta och uttrycker oftast att platser känns otrygga, oattraktiv och drar till sig personer som driver olagliga aktiviteter

1.3 Beskrivning av insatsen

Redogör för platsen för insatsen samt hur insatsen ska realiseras.

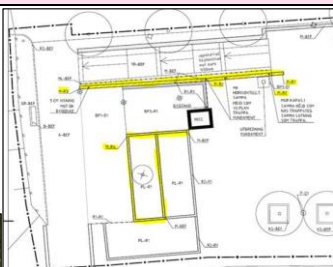
Innan ansökan lämnas in ska samråd ske med andra berörda förvaltningar om insatsernas genomförbarhet, vilket ska beskrivas här. Insatsen ska förhålla sig logiskt till ovan beskrivna problembild och de resultat som förväntas.

Projektet föreslår att skymda platser på terrassen byggs bort och sitet förbättras. Detta bidrar även till att polisens övervakningskameror får bättre sikt. Murarna som föreslås rivas är markerade med gult, se bild nedan. Vid terrassen i anslutning till hissen från Tenstaplan är vegetationen numera borttagen men murarna bakom skymmer siktlinjerna från polisens övervakningskamera.

Inför framtagande av förslag till åtgärder har samarbetetskett och kommer att fortsätta med polisen, rådgivande trygghetsamordnare och säkerhetsansvariga på trafikkontoret och stadsdelsförvaltningen. Avstämning sker även med funktionshindersrådet för att beakta att dessa frågor har en viktig plats i projektet.

Trygghetskapande åtgärder i korthet:

- Förbättrad sikt och flyttade sittplatser
- Skymda platser på terrassen byggs bort och terrassen utvecklas med nya kvaliteter 0,8mnr
- Befintliga murar ersätts med nya genomsiktliga fallskyddsräcken 0,7mnr
- Förstärkt belysning på terrassen ovanpå tunnelbanans teknikbyggnad 0,3mnr



1.4 Förväntat resultat

Beskriv de positiva resultat och effekter som insatsen ska generera för målgruppen. Som exempel kan detta handla om ökad känsla av trygghet för kvinnor på ett torg vilket leder till fler kvinnor som rör sig på torget.

Åtgärderna bedöms bidra till att platsen blir tryggare och säkrare för alla målgrupper i samhället. Det innebär ökad trygghet för alla som vistas på Tenstaplän och terrassen. Terrassen blir en mer attraktiv plats som lockar till en större användning av flera olika grupper av människor. Ökad känsla av trygghet för kvinnor och barn på platsen och utmed gångstråket till tunnelbanan vilket leder till att fler kvinnor med barn rör sig i området och människor som idag uppehåller sig där och har andra tankar på olagliga verksamheter trängs bort.

Målet är att genom de åtgärder som föreslår skapa ett område där det ska inte finnas några platser som bjuder in till att gömma sig. Terrassen ska vara överskådligt, lätt orienterbar och tillgängligt för alla. Ett förbättrat resultat i stadens trygghetsundersökningar och positiv återkoppling från boende, fastighetsägare, näringsdikare och stadsdelsförvaltningen vid genomförande av trygghetsvandringar.

1.5 Uppföljning och utvärdering

Beskriv hur och när uppföljningen och utvärderingen av insatsen ska göras samt hur de avses dokumenteras och spridas.

Uppföljning och utvärdering kommer göras inom det stadigvarande samarbetet som finns mellan de olika aktörerna i området inom plattsamverkan och trygghetsinventeringar. Även genom att följa upp resultat i trygghetsmätningar samt inkomna svar från invånare.

2. Organisation för insatsernas genomförande

Beskriv kortfattat den organisation som ansvarar för att genomföra insatsen samt ansvarar för att följa upp dess effekter. Om samverkan sker med lokala aktörer i arbetet ska detta beskrivas under denna punkt.

Projektledare för detta projekt är områdesansvarig landskapsarkitekt som samarbetar med områdesansvarig konstbyggnadsingenjör och gatuingenjör. Projektledaren har i utredningsskedet och i framtagande av förslag till åtgärder samverkat med flera sakkunniga inom trafikkontoret med fastighetsägare, polis och stadsdelsförvaltningen vid planering och utformning.

- Landskapsarkitekt, trafikkontoret
- Gatuingenjör, trafikkontoret
- Konstbyggnadsingenjör, trafikkontoret
- Belysningsingenjör, trafikkontoret
- Trygghetsamordnare och säkerhetsansvarig, trafikkontoret + stadsdelsförvaltning
- Parkingenjör, stadsdelsförvaltningen
- BRÅ-samordnare, stadsdelsförvaltningen
- Polisen
- Fastighetsägare (Trafikförvaltningen, m.fl.)

3. Tidplan

Ansökan ska innehålla en tidplan med identifierade faser i insatsens genomförande från start till uppföljning och slutredovisning. Insatsen ska vara genomförd under innevarande år.

Projektering under kv 3 och 4 2021,
Entreprenad/genomförande kv 2 2022.

4. Beskrivning av utgifter och eventuell medfinansiering
<i>Ansökan ska redovisa insatsens totala investering uppdelat på relevanta kostnadsposter. Eventuell egen medfinansiering redovisas och extern medfinansiering redovisas i förekommande fall. Om insatsen till del ska genomföras av annan nämnd eller bolagsstyrelse ska denna del specificeras.</i>
Entreprenad: 2,7 Mnkr Medfinansiering för belysningsåtgärder och murar på terrassen sker via trafikförvaltningen, 0,22 Mnkr Projektet kommer genomföras under 2022. Total 2,7 Mkr plus 0,22 Mnkr = 2,9 Mkr
5. Påverkan på framtida driftkostnader
<i>Av ansökan ska det framgå om och/eller hur insatsen kan förväntas påverka nämndens eller annan nämnd/styrelsens framtida driftutgifter/kostnader, inklusive kapitalkostnader. Kompensation för kapitalkostnader beaktas i särskild ordning i samband med kommande verksamhetsplaner.</i>
bedömningen är att de föreslagna åtgärder kommer inte att öka driftkostnaderna i förhållande till platsens nuvarande utformning.
4. Bilagor
Klicka här för att ange text.

Trygghetsskapande åtgärder (CM4)**Instruktion för ansökan**

Samråd kring ansökan ska ske löpande med stadsledningskontoret.

För frågor och samråd kontakta stadsledningskontoret:

trygghet@stockholm.se

Ansökan i samband med verksamhetsplan 2022**Sökande nämnd:**

Trafiknämnden

Kontaktperson:

Gustav Schröder

Telefon:

_0850826393

Epost:

gustav.schroder@stockholm.se

Eventuell medsökande nämnd:

Fasta stadsdelsnämnd

Kontaktperson:

Tomaj Keivany

Telefon:

_0850818085

Epost:

tomaj.keivany@stockholm.se

Eventuell samverkan med nämnd/bolagsstyrelse

Om insatsen till del ska genomföras genom annan nämnd/bolagsstyrelse ska överenskommelse om detta ha skett med berörd part, ange i så fall detta nedan.

Avses medfinansiering ske av nämnd genom de särskilda trygghetsmedlen ska även samarbetande nämnd inkomma med en ansökan om medel. Lämpligen står en nämnd som huvudsökande med utförliga beskrivningar enligt dessa anvisningar som övrig/övriga nämnder kan hänvisa till och där ansökan från medsökande fokuseras på att beskriva de enskilda insatser som är aktuella.

Trafikkontoret är huvudsökande. Åtgärdsförslagen har tagits fram i samarbete med Farsta stadsdelsförvaltning, räddningstjänsten, polisen, fastighetsägare, mfl.

Namn på insats
Farsta centrum trygghetsskapande åtgärder
Sökt belopp (mnkr)
8,4

1. Beskrivning (mål och syfte)

Ansökan ska innehålla en tydlig och detaljerad beskrivning av den tänkta åtgärden med övergripande mål och syfte. Underrubrikerna i beskrivningen ska ge en tydlig koppling mellan den lokala behovsanalys som gjorts och det resultat som förväntas.

1.1 Behovsanalys/problembeskrivning

Redogör för den plats specifika problembeskrivningen som underbygger varför en investering behövs och på vilket sätt en analys av lokala förutsättningar och behov har tagits fram. Finns exempelvis kopplingar till den lokala samverkansöverenskommelsen med polisen eller har behovet lyfts fram i andra lokala brottsförebyggande eller trygghetsskapande sammanhang?

Behovet av att söka medel för trygghetsåtgärder vid Farsta Centrum grundar sig främst i händelsen som skedde våren 2021 då ett fordon kördes in i 15 skyltfönster och entréer. Händelsen påverkade starkt både boende, besökare och näringsidkare i Farsta och blev en stor nyhet. Händelsen påminde oss om terrorattacken på Drottninggatan, denna gång kom tack och lov inga personer till skada. I många år har obehörig motorfordonstrafik tagit sig in i centrum via flertalet av de öppningar som finns kring torget som Munkforsplan, busstorget, Storforsgränd och Farstaplan.

Den obehöriga trafiken skapar osäkerhet, risk för olyckor, framkomlighetsproblem och stor otrygghet. En av infarterna används av leveranser till torghandel men en stor del av de fordon som färdas på platsen har inget legitimt skäl och detta behöver åtgärdas för att få kontroll över motorfordonstrafiken på platsen.

Behovet av åtgärder kring kontroll av motorfordonstrafik på torget men även kring andra trygghetsproblem förekommer även i de observationer gjorda av personal på plats (fältassistenter, poliser, trygghetsvårdare, ordningsvakter, centrumägare). Men även genom input från centrumägare och verksamheter intill platsen samt i den statistik som finns över ordningsvaktens ingripanden och anmälda brott.

Torget är till största delen underbyggt och konstruktionen är inte dimensionerad för trafik. Olovlig trafik på torget gör att det finns problem med trasiga plattor och det påverkar hela centrumkonstruktionen negativt.

De föreslagna åtgärderna är mycket viktiga även ur ett näringslivsperspektiv då tryggheten för näringsidkare och besökare är viktiga för ett levande centrum. Detta tas upp även i Näringslivspolicyn och stadens Trygghetsprogram.

Trafikkontoret har god erfarenhet av liknande åtgärder med mycket uppskattat resultat i tex. Skärholmen.

Det är inte endast olovlig fordonstrafik som är ett trygghets- och säkerhetsproblem i Farsta Centrum. Veckovisa fältrapporter från fältassistenter, trygghetsvårdare, nattvandrare samt rapporter från polisen samt dialog inom platsamverkan beskriver omfattande problem med missbruk, narkotikaförsäljning och häng av stora grupper av utåtagerande ungdomar. En del av den rapporteringen syns i kartbilden nedan, det är viktigt att förstå att detta endast är ett urval och att allt inte är inlagt i avvikelsekarta ännu. Även ungdomsgården Tubens personal har vittnat om häng och vandalisering i och i anslutning till entrén till Tuben. Stadsdelsförvaltningen har genomfört förbättringar i skalskyddet, målat om och rustat upp fasaden samt även sökt och blivit beviljade kamerabevakning av trapphuset inne i Tuben för att få bukt med problemen.

Även centrumägaren Stadsrum fastigheter AB nämner i omgångar problem med utåtagerande samt missbrukande ungdomar i och i anslutning till centrumet.



1.2 Berörda målgrupp och område

Ange den/de målgrupper och den/de områden som insatserna riktar sig till/mot. Både allmänna och särskilda målgrupper ska specificeras. Redogörelsen ska även skatta storleken på de målgrupper som berörs - exempelvis hur många unga som bor i ett område eller antalet personer som passerar en viss plats.

I Farsta bor 14 255 personer, av dessa är 2 299 barn (0-12 år) och 1181 ungdomar (13-20 år). Utöver de som bor i stadsdelen så är Farsta centrum det största besöksmålet och en av de större arbetsplatserna inom stadsdelsområdet. Antalet personer som berörs av åtgärderna är alltså många gånger fler än bara de som bor inom stadsdelen. Farsta centrum har butiker, torghandel och tunnelbana. Vid torget finns också en stor bussomstigningsplats som gör platsen till en central målpunkt för södra Stockholm.

År 2020 var det 10 800 påstigande per dygn varav 3700 med buss och 7200 var tunnelbaneresenärer. Det gör platsen till den 41:a av de 230 mest trafikerade noderna inom Stockholms län.

Här rör sig många i alla åldrar t.ex. för färd med kollektivtrafik och matvaruhandling. Den sydvästra delen av torget är en del av en viktig skolväg för de barn som går till Farsta grundskola samt till Farsta IP och Farsta ridskola. Med andra ord är det människor från alla målgrupper och samhällsskalan som omfattas av åtgärderna vid Farsta Centrum.

1.3 Beskrivning av insatsen

Redogör för platsen för insatsen samt hur insatsen ska realiseras.

Innan ansökan lämnas in ska samråd ske med andra berörda förvaltningar om insatsernas genomförbarhet, vilket ska beskrivas här. Insatsen ska förhålla sig logiskt till ovan beskrivna problembild och de resultat som förväntas.

Åtgärderna enligt nedan bedöms bidra till att platsen blir och upplevs som säker, trygg, attraktiv och tillgänglig för alla.

- Fasta och flyttbara pollare som sätter stopp för olovlig fordonstrafik dock möjliggör att blåljus, drift och leverans kan komma in. Anledningen till åtgärdsförslaget med flyttbara pollare beror på platsens förutsättningar med underbyggnad som gör att det inte går att anlägga vanliga höj- och sänkbara pollare. Flyttbara pollare behövs på 2 platser i enlighet med blåljusverksamhetens behov. ed flyttbara pollare menas här pollare som förflyttar sig i sidled. Fasta pollare avser 3-4 platser vid smala passager och entréer.
- Åtgärder kompletteras med att även kraschtestade torgmöbler kommer användas på torget.
- Åtgärderna på plats inkluderar även lekfunktioner och informella sittplatser för att locka barnfamiljer att stanna till på torget och främja en attraktiv vistelsemiljö.
- Inom projektet kommer även belysning på dagtid tillföras platser som idag upplevs som mörka och otrygga.

1.4 Förväntat resultat

Beskriv de positiva resultat och effekter som insatsen ska generera för målgruppen. Som exempel kan detta handla om ökad känsla av trygghet för kvinnor på ett torg vilket leder till fler kvinnor som rör sig på torget.

Efter åtgärderna bedöms torget och närområdet bli tryggare, säkrare och attraktivare för alla målgrupper. Alla ska kunna känna sig trygga när de vistas i Farsta Centrum. Det kommer finnas och upplevas en tydlig avgränsning mellan gång och fordonstrafik. Ingen ska känna sig exponerad för en fordonsattack. Alla åtgärder förväntas bidra till att barn, kvinnor, äldre, funktionsnedsatta och andra idag till stor del frånvarande målgrupper kommer välja att stanna till på torget och bidra till att vända den upplevda otryggheten och den negativa trenden.

1.5 Uppföljning och utvärdering

Beskriv hur och när uppföljningen och utvärderingen av insatsen ska göras samt hur de avses dokumenteras och spridas.

Den samverkan som finns i Farsta gör att uppföljningen och utvärderingen av dessa åtgärder kommer både följas och utvärderas inom olika samverkansforum men även genom att följa data och mätning av incidenter och ärenden som rapporteras till polisen, ordningsvakter och trafikkontorets app Tyck till. Uppföljningen av resultatet som uppnår genom dessa åtgärder kommer även göras genom en nära dialog med fastighetsägaren.

2. Organisation för insatsernas genomförande

Beskriv kortfattat den organisation som ansvarar för att genomföra insatsen samt ansvarar för att följa upp dess effekter. Om samverkan sker med lokala aktörer i arbetet ska detta beskrivas under denna punkt.

Projektledare: Magdalena Möne

Projektmedlemmar:

Trafikplanering Anton Anander

Tillstånd torg Felicia Palmgren

Kommunikation Tillsätts senare

SDF Jan Ekman

Centrumförvaltare Riksbyggen Stefan Karlsson och Johan Edbom

Belysning Mattias Wallblom

Infrastruktur Tillsätts senare

Drift Camilla Fritz

Underhåll Ayas Majid

Pollare Per Eklöf

Trygghetsamordnare Marcela Dimander

Konsult landskap Tillsätts senare

Konsult trafikplanering Tillsätts senare

3. Tidplan

Ansökan ska innehålla en tidplan med identifierade faser i insatsens genomförande från start till uppföljning och slutredovisning. Insatsen ska vara genomförd under innevarande år.

Utredning och projektering vintern 2021-2022

Byggstart sommaren 2022

Driftsättning hösten 2022

4. Beskrivning av utgifter och eventuell medfinansiering

Ansökan ska redovisa insatsens totala investering uppdelat på relevanta kostnadsposter. Eventuell egen medfinansiering redovisas och extern medfinansiering redovisas i förekommande fall. Om insatsen till del ska genomföras av annan nämnd eller bolagsstyrelse ska denna del specificeras.

2020-2021

Utredning och projektering (interna kostnader) 500 tkr

2022

- Inköp och leveranser av material
- Installationer av el, styrning och kamerasystem
- Installationer och driftsättning av rörliga pollare
- installationer av fasta pollare
- trädbeskäring och byte av buskage och växtligheter
- fast möblering

Totalt 8,4 mnkr

5. Påverkan på framtida driftkostnader

Av ansökan ska det framgå om och/eller hur insatsen kan förväntas påverka nämndens eller annan nämnd/styrelsens framtida driftutgifter/kostnader, inklusive kapitalkostnader. Kompensation för kapitalkostnader beaktas i särskild ordning i samband med kommande verksamhetsplaner.

Åtgärderna förväntas minska behov av gatustädning men med ett tillkommande behov av att drifva de flyttbara pollarna.

4. Bilagor

Klicka här för att ange text.

Trygghetsskapande åtgärder (CM4)**Instruktion för ansökan**

Samråd kring ansökan ska ske löpande med stadsledningskontoret.

För frågor och samråd kontakta stadsledningskontoret:

trygghet@stockholm.se

Ansökan i samband med verksamhetsplan 2022**Sökande nämnd:**

Trafiknämnden

Kontaktperson:

Gustav Schröder

Telefon:

_0850826393

Epost:

gustav.schroder@stockholm.se

Eventuell medsökande nämnd:**Kontaktperson:****Telefon:****Epost:****Eventuell samverkan med nämnd/bolagsstyrelse**

Om insatsen till del ska genomföras genom annan nämnd/bolagsstyrelse ska överenskommelse om detta ha skett med berörd part, ange i så fall detta nedan.

Avses medfinansiering ske av nämnd genom de särskilda trygghetsmedlen ska även samarbetande nämnd inkomma med en ansökan om medel. Lämpligen står en nämnd som huvudsökande med utförliga beskrivningar enligt dessa anvisningar som övrig/övriga nämnder kan hänvisa till och där ansökan från medsökande fokuseras på att beskriva de enskilda insatser som är aktuella.

Trafiknämnden är ensam sökande. Samverkan sker med alla stadsdelsförvaltningar och fastighetsägare dock i frågan om åtgärder för platserna.

Namn på insats
Fordonshinder till Levande Stockholm
Sökt belopp (mnkr)
4

1. Beskrivning (mål och syfte)
<i>Ansökan ska innehålla en tydlig och detaljerad beskrivning av den tänkta åtgärden med övergripande mål och syfte. Underrubrikerna i beskrivningen ska ge en tydlig koppling mellan den lokala behovsanalys som gjorts och det resultat som förväntas.</i>
1.1 Behovsanalys/problembeskrivning
<i>Redogör för den plats specifika problembeskrivningen som underbygger varför en investering behövs och på vilket sätt en analys av lokala förutsättningar och behov har tagits fram. Finns exempelvis kopplingar till den lokala samverkansöverenskommelsen med polisen eller har behovet lyfts fram i andra lokala brottsförebyggande eller trygghetsskapande sammanhang?</i>
Mål: Målet är att ingen ska skadas medan de befinner sig på sommargågatorna, inga fordon ska ha möjlighet att köra i hög hastighet och riskera att köra in i folkmassa. Målet är att ingen ska skadas medan man befinner sig på och intill sommarplatserna. Och genom att placera blocken i chikanliknande ställning bygga skydd och skapa både trygghet och säkerhet på platser som kommer bidra till att höja känsla av trygghet och säkerhet.
Syfte: Hålla hastigheten både intill och inom sommarplatserna till gáfart och på det sättet få bort möjligheten för fordonen att köra i hög hastighet.
Polisen har gjort bedömningen att det finns risker kopplade till sommarplatserna och att hotet kommer från fordon av olika slag och därför bedöms att det behövs åtgärder som ska stärka det fysiska skyddet som ska förebygga terrorattacker, funktionsfel på fordon eller mänskliga faktorer såsom sjukdom m.m. En annan anledning som polisen har pekat ut är att en falsk upplevelse av trygghet som skapas på sommarplatserna kan leda till en minskad riskmedvetenhet hos de som besöker sommarplatserna. Gatorna är fortfarande öppna för utryckningsfordon, varutransporter m.m. vilket gör att även andra fordon kan ta sig in. Viktigt är att bygga ett kombinerat skydd med både chikanlösningar inom sommarplatserna och ett förstärkt skydd, genom liknande chikalösning vid infarterna till sommarplatserna så att ett fordon tvingas redan där hålla låg hastighet.

1.2 Berörd målgrupp och område

Ange den/de målgrupper och den/de områden som insatserna riktar sig till/mot. Både allmänna och särskilda målgrupper ska specificeras. Redogörelsen ska även skatta storleken på de målgrupper som berörs - exempelvis hur många unga som bor i ett område eller antalet personer som passerar en viss plats.

Sommarplatserna är attraktiva för många olika målgrupper, det vill säga alla invånare och besökare som väljer att vistas på sommarplatserna och intill dessa. På sommarplatserna finns även uteserveringar, vilket innebär att även dessa besökare skyddas.

1.3 Beskrivning av insatsen

Redogör för platsen för insatsen samt hur insatsen ska realiseras.

Innan ansökan lämnas in ska samråd ske med andra berörda förvaltningar om insatsernas genomförbarhet, vilket ska beskrivas här. Insatsen ska förhålla sig logiskt till ovan beskrivna problembild och de resultat som förväntas.

Kontoret avser att skydda infarterna till utvalda sommarplatser, framförallt sommargångar i innerstaden som har högt besöksantal. Detta görs först genom att placera granitblock i chikanställning vid infarterna till sommarplatserna. Med hjälp av fordonshinder (ca 3 ton) kommer kontoret säkerställa att det går varken att komma in på platsen med hög hastighet eller bygga upp hög kraft inne på sommarplatsområdet. Kontoret avser att jobba med dessa tillfälliga hinder och placera de på strategiskt valda platser i fortsatt chikanlösning även på andra delar inom sommarplatserna. Hindren placeras ut med viss distans till utplacerade sittytor för att skapa en buffert som skyddar besökarna. Samverkan med polisen och räddningstjänsten sker genom hela processen. Polisen bedömer behov, risker och hotnivå på platserna och lämnar förslag på lösning anpassad efter behovet. Samråd sker med räddningstjänsten för att säkerställa att de ska kunna ta sig fram med sina fordon. Vid behov kan polisen och räddningstjänsten vara med vid placering.

1.4 Förväntat resultat

Beskriv de positiva resultat och effekter som insatsen ska generera för målgruppen. Som exempel kan detta handla om ökad känsla av trygghet för kvinnor på ett torg vilket leder till fler kvinnor som rör sig på torget.

Åtgärderna förväntas minska hastigheten och därmed förebygga risk för personskador och höghastighetskörning. Samtidigt skapa en trygg och säker plats och öka upplevelsen av trygghet. Beslut om placering och uppföljning av effekterna på platserna sker i samråd med polisen och räddningstjänsten.

1.5 Uppföljning och utvärdering

Beskriv hur och när uppföljningen och utvärderingen av insatsen ska göras samt hur de avses dokumenteras och spridas.

Innan åtgärderna genomförs sker en granskning av Levande Stockholms möbleringsplaner och när platserna har möblerats sker en granskning på berörda platser. Båda dessa granskningar sker tillsammans med polisen och räddningstjänsten.

En efterbesiktning görs tillsammans med polisen och räddningstjänsten för att granska att den lösning som vi har genomfört står kvar som från start. Under granskningen diskuteras även eventuella utmaningar och problem som kommit upp under perioden, samt om det kommit upp behov som behöver tillgodoses till nästkommande år.

2. Organisation för insatsernas genomförande

Beskriv kortfattat den organisation som ansvarar för att genomföra insatsen samt ansvarar för att följa upp dess effekter. Om samverkan sker med lokala aktörer i arbetet ska detta beskrivas under denna punkt.

Trafikkontoret beställer och köper in fordonshinder efter samråd med polis och räddningstjänst. Genomförande görs av trafikkontoret. Kommunikation sker med polis och räddningstjänst

3. Tidplan

Ansökan ska innehålla en tidplan med identifierade faser i insatsens genomförande från start till uppföljning och slutredovisning. Insatsen ska vara genomförd under innevarande år.

Under maj 2022 ska hindren vara uppställda på plats. En första uppföljning planeras tillsammans med polisen inom ca två veckor efter placering för att kunna utföra finjustering. Ytterligare en uppföljning sker i mitten av augusti. Nedmontering sker i september och oktober. En slutredovisning görs i november.

4. Beskrivning av utgifter och eventuell medfinansiering

Ansökan ska redovisa insatsens totala investering uppdelat på relevanta kostnadsposter. Eventuell egen medfinansiering redovisas och extern medfinansiering redovisas i förekommande fall. Om insatsen till del ska genomföras av annan nämnd eller bolagsstyrelse ska denna del specificeras.

Inköp av hinder, inklusive reflexer och gummimattor som stabiliserar hindret på plats:

40 st. hinder x 47 000 kr st. = Totalt 1 880 000 kr

Frakt: 400 000 kr för alla hinder (ca 20 % av varuinköpet).

Utplacering hinder på varje plats: 1,5 mnkr för samtliga hinder.

Total beräknad kostnad: 3 780 000 kr. För att täcka in oförutsedda kostnader och förberedelse tid ansöker kontoret om 4.00 Mnkr.

5. Påverkan på framtida driftkostnader

Av ansökan ska det framgå om och/eller hur insatsen kan förväntas påverka nämndens eller annan nämnd/styrelsens framtida driftutgifter/kostnader, inklusive kapitalkostnader. Kompensation för kapitalkostnader beaktas i särskild ordning i samband med kommande verksamhetsplaner.

Bedömningen är att åtgärden kommer inte ge upphov till ytterligare kostnader eller påverkan

4. Bilagor

Sommaren 2021 fick kontoret en uppmaning om skydda utvalda sommargångar mot fordonsangrepp, fordonskrock och använde då tillfälliga fordonshinder som nu ska placeras ut på permanenta platser, vilket gör att det just nu finns inga hinder att tillgå för de utpekade sommarplatserna. Därav söker kontoret medel för hinder som till Levande Stockholms verksamhet.

Trygghetsskapande åtgärder (CM4)**Instruktion för ansökan**

Samråd kring ansökan ska ske löpande med stadsledningskontoret.

För frågor och samråd kontakta stadsledningskontoret:

trygghet@stockholm.se

Ansökan i samband med verksamhetsplan 2022**Sökande nämnd:**

Trafiknämnden

Kontaktperson:

Gustav Schröder

Telefon:

850826393

Epost:

gustav.schroder@stockholm.se

Eventuell medsökande nämnd:

Rinkeby-Kista stadsdelsnämnd

Kontaktperson:

Maria Kearsley

Telefon:

_0850802651

Epost:

maria.kearsley@stockholm.se

Eventuell samverkan med nämnd/bolagsstyrelse

Om insatsen till del ska genomföras genom annan nämnd/bolagsstyrelse ska överenskommelse om detta ha skett med berörd part, ange i så fall detta nedan.

Avses medfinansiering ske av nämnd genom de särskilda trygghetsmedlen ska även samarbetande nämnd inkomma med en ansökan om medel. Lämpligen står en nämnd som huvudsökande med utförliga beskrivningar enligt dessa anvisningar som övrig/övriga nämnder kan hänvisa till och där ansökan från medsökande fokuseras på att beskriva de enskilda insatser som är aktuella.

Samverkan sker med SL, trafikverket, Citycon, Kista SDF, Polisen redan etablerad kontakt med dessa under framtagandet av ett gestaltungsprogram tidigare under 2021)

Namn på insats
Kista busstorg
Sökt belopp (mnkr)
5,8 mnkr

1. Beskrivning (mål och syfte)

Ansökan ska innehålla en tydlig och detaljerad beskrivning av den tänkta åtgärden med övergripande mål och syfte. Underrubrikerna i beskrivningen ska ge en tydlig koppling mellan den lokala behovsanalys som gjorts och det resultat som förväntas.

1.1 Behovsanalys/problembeskrivning

Redogör för den plats specifika problembeskrivningen som underbygger varför en investering behövs och på vilket sätt en analys av lokala förutsättningar och behov har tagits fram. Finns exempelvis kopplingar till den lokala samverkansöverenskommelsen med polisen eller har behovet lyfts fram i andra lokala brottsförebyggande eller trygghetsskapande sammanhang?

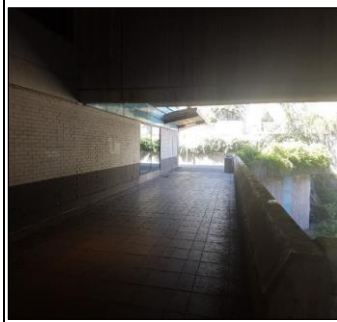
Bakgrund

Kista busstorg är en viktig knutpunkt för resande inom kollektivtrafiken, med många av- och påstigande. Den är tätt knuten till Kista t-banestationen som ligger på ett plan över busstorgets översta plan. Kista busstorg har ingångar till Kista Galleria och gångkopplingar till bland annat Kista torg.

Stockholms stads medborgarundersökning som genomfördes 2021 visar att andel invånare i Rinkeby-Kista som på det hela taget tycker att sin stadsdel är trygg att bo i är 41 procent, jämfört med 74 procent för staden totalt.

På uppdrag av trafikförvaltningen har Tryggare Sverige 2020 genomfört en trygghetsanalys av Kista station, ett område som ligger ca 500 meters från Kista tunnelbanan. Trygghetsanalysen innehåller även en trygghetsbesiktning som syftar till att undersöka i vilken mån områdets fysiska miljö påverkar (ökar eller minskar) förutsättningarna för att området ska vara och upplevas som tryggt och säkert. Undersökningen tittade på faktorer så som gestaltning, mix av människor på plats, skalskydd, social kontroll, förvaltning, belysning m.m. I analysen pekas busstorget ut som en plats med många problem och mycket otrygg och att busstorget inte är ändamålsenligt. Platsen är underdimensionerad utifrån de stora flöde av människor och trafik och dels för att miljön med sin

karga framtoning med grå betong gör platsen oattraktiv och människor vill varken stanna där eller passera genom. Dålig belysning i kombination med slitage, dystra intrycket och den gråa betongens intryck gör att människor upplever platsen som perfekt för brottsliga aktiviteter och våld. Även de stora bristerna i förvaltningen (ex. renhållning efter duvor) lukten efter det och det äckliga bilden gör att människor får en känsla av att man befinner sig på en plats där allt är möjligt. Polisen berättar om att det är oftast många små brott som sker här och en del andra olagliga aktiviteter. Allt från misshandel till rån, hot och att människor råkat gå åt fel håll, ta fel buss eller fel tåg åt fel håll. Människor vitnar även om att ibland är man blivit tvungen att ta en buss och åka pga av rädsla av att stå och vänta för att inte råka ut för något. En del människor berättar att de stannar och väntar på bussen eller tåget endast för att de är tvingade då de inte har ett annat alternativ. I deras mening ser inte platsen ut som en plats där man vill stanna eller passera, pga av slitaget och det äckliga utseendet som ger känslan av att på en sådan ödligt plats kan man råka ut för allt möjligt. Den yngre generationen säger att Kista busstorg är ett skämt där människor bjuds in till förvirring, exponeras för brott och bjuds in till skräp och dålig lukt och förvirring i väntan. Den äldre generationen säger skrattande att den allmäktige har glömt Kista busstorg och att de har slutat tro på att mirakel kan ske och att någon bryr sig tillräckligt mycket för att ens försöka göra kista busstorg till en tryggare, säkrare och attraktivare plats där människor tycker att det är mycket trevligt att stanna och vänta och buss och tåg eller möta upp sina vänner osv. Känsla av bortglömdhet, slitage och att ingen bryr sig tronar över Kista busstorg idag och vi vill genom



1.2 Berörd målgrupp och område

Ange den/de målgrupper och den/de områden som insatserna riktar sig till/mot. Både allmänna och särskilda målgrupper ska specificeras. Redogörelsen ska även skatta storleken på de målgrupper som berörs - exempelvis hur många unga som bor i ett område eller antalet personer som passerar en viss plats.

De målgrupper som berör av effekterna av insatserna i detta projekt är alla boende och verksamma i Kista, besökare i Gallerian, samt på- och avstigande resenärer på platsen.

1.3 Beskrivning av insatsen

Redogör för platsen för insatsen samt hur insatsen ska realiseras.

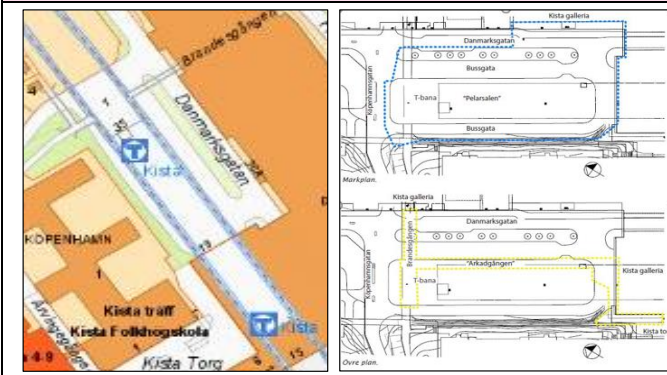
Innan ansökan lämnas in ska samråd ske med andra berörda förvaltningar om insatsernas genomförbarhet, vilket ska beskrivas här. Insatsen ska förhålla sig logiskt till ovan beskrivna problembild och de resultat som förväntas.

Planerade åtgärder:

- Förbättrad belysning, "ljus stämning" genom att mörka platser åtgärdas för att öka platsens attraktivitet och invånarna ska känna sig trygga
- Förbättrad skyltning, gärna med fokus på behov hos personer med olika funktionsnedsättningar för att öka tillgängligheten, orienterbarheten och framkomligheten
- Ny/Kompletterad möblering på platsen med t ex bänkar som syfte att öka platsens attraktivitet och tillgänglighet
- Medborgarsamverkan som leder till ett konstnärligt inslag som ska ge platsen ett starkare identitet och ökad attraktivitet för både de som passerar varje dag och de som vistas på plats för första gången
- Skapa känsla av ljus och fräsch plats genom val av färg- och materialval
- Ny och förbättrad markanläggning på gångbron (en del av Brandesgången som leder in i Kista galleria) över Danmarksgatan
- Byte av räcke till mer tillgänglighetsanpassat på bron som ska förbättra framkomlighet och öka tillgängligheten
- Ny tillförd växtlighet och förbättrade markförhållanden för befintlig växtlighet för att göra platsen mer klimatanpassad och mer behaglig att vistas på

Bild 3. Karta som visar Kista busstorgs placering i Kista

Bild 4. Översikter för de två nivåerna på Kista busstorg, samt projektets avgränsningar på dessa plan (streckade linjer i blått/gult)



1.4 Förväntat resultat

Beskriv de positiva resultat och effekter som insatsen ska generera för målgruppen. Som exempel kan detta handla om ökad känsla av trygghet för kvinnor på ett torg vilket leder till fler kvinnor som rör sig på torget.

Skapa en plats som både är och upplevs fräsch, ren, attraktiv trygg, ljus och trevligt att vistas på. En plats där både kvinnor och flickor vågar vänta på bussen.

Ökad trivsel och känsla av trygghet för dem som vistas på/passerar platsen.

Förbättrad framkomlighet för gående och cyklister till/från busstorget.

Säkrare miljö för chaufförer och trafikanter med genomtänkta flöden

Ökad tillgänglighet och förbättrad orienterbarhet, också vid entréer (ute/inne) till torget.

God orienterbarhet och för alla grupper.

1.5 Uppföljning och utvärdering

Beskriv hur och när uppföljningen och utvärderingen av insatsen ska göras samt hur de avses dokumenteras och spridas.

Det finns mycket goda förutsättningar för uppföljning och utvärdering eftersom Trafikkontoret är representerat i platsamverkan i SDF, trygghetsvandring inom SDF och i den lokala BRÅ. Erfarenhetsåterföring, uppföljning och utvärdering kommer att genomföras i dessa forum:

- Funktionshindersrådet

- Stadsdelsförvaltningen genom resultat och protokoll från trygghetsvandringar, tillgänglighetsvandringar med funktionshinderrådsrepresentanter samt trygghetsinventeringar och besiktningar samt andra platsbesök där resultatet utvärderas med de olika kompetenserna som medverkat.

2. Organisation för insatsernas genomförande

Beskriv kortfattat den organisation som ansvarar för att genomföra insatsen samt ansvarar för att följa upp dess effekter. Om samverkan sker med lokala aktörer i arbetet ska detta beskrivas under denna punkt.

Beställare- Trafikkontoret

Projektledare – Katharina Holmqvist och John Schröder
(projektledarna ansvarar för uppföljning)

Ansvarig TK för belysning i stadsdelen Rinkeby-Kista - Emil Uman

Representant från stadsdelsförvaltningen, avdelning Stadsutveckling, medborgarservice och fritids – Maria Kearsley

Trafikkontoret projektleder och genomför insatsen med hjälp av följande kompetenser.

- Projektledare markentreprenad
- Projektledare belysning
- Landskapskonsulter
- Belysningskonsulter
- Konstruktörer
- Markentreprenör
- Belysningsentreprenör

Samråd/dialog och uppföljning sker med ovanstående och:

- SL
- Stadsdelsförvaltningens parkingenjörer
- Funktionshindersrådet
- Polisen
- Trygghetsansvariga inom stadsdelen
- Fastighetsägare

3. Tidplan

Ansökan ska innehålla en tidplan med identifierade faser i insatsens genomförande från start till uppföljning och slutredovisning. Insatsen ska vara genomförd under innevarande år.

Projektering färdigställs 2021

Genomförande 2022, sker lämpligen med trafikkontorets upphandlade entreprenörer för mark- och elarbeten, och medborgarsamverkan med hjälp av stadsdelens platssamverkansarbete.

4. Beskrivning av utgifter och eventuell medfinansiering

Ansökan ska redovisa insatsens totala investering uppdelat på relevanta kostnadsposter. Eventuell egen medfinansiering redovisas och extern medfinansiering redovisas i förekommande fall. Om insatsen till del ska genomföras av annan nämnd eller bolagsstyrelse ska denna del specificeras.

Kostnaden beräknas uppgå till 5,8 mnkr

Nedan redovisas preliminär uppskattning kostnader, uppdelat på:

Ny belysning 800 000

Ny skyltning 300 000

Ny möblering 1 000 000

Markarbeten inkl. planteringar 3 200 000

Risnpåslag 500 000

5. Påverkan på framtida driftkostnader

Av ansökan ska det framgå om och/eller hur insatsen kan förväntas påverka nämndens eller annan nämnd/styrelsens framtida driftutgifter/kostnader, inklusive kapitalkostnader. Kompensation för kapitalkostnader beaktas i särskild ordning i samband med kommande verksamhetsplaner.

Bedömningen är att åtgärden kommer inte ge upphov till ytterligare kostnader eller påverkan

4. Bilagor

Ansökan för klimatmedel 2022 vad gäller växtbäddar i Danmarksgatan har skickats in i oktober 2021. Om den och denna ansökan om trygghetsmedel beviljas kommer medlen användas tillsammans under 2022 för att sammantaget öka platsens attraktivitet och känsla av trygghet.

Trygghetsskapande åtgärder (CM4)**Instruktion för ansökan**

Samråd kring ansökan ska ske löpande med stadsledningskontoret.

För frågor och samråd kontakta stadsledningskontoret:

trygghet@stockholm.se

Ansökan i samband med verksamhetsplan 2022**Sökande nämnd:**

Trafiknämnden

Kontaktperson:

Gustav Schröder

Telefon:

_0850826393

Epost:

gustav.schroder@stockholm.se

Eventuell medsökande nämnd:**Kontaktperson:****Telefon:****Epost:****Eventuell samverkan med nämnd/bolagsstyrelse**

Om insatsen till del ska genomföras genom annan nämnd/bolagsstyrelse ska överenskommelse om detta ha skett med berörd part, ange i så fall detta nedan.

Avses medfinansiering ske av nämnd genom de särskilda trygghetsmedlen ska även samarbetande nämnd inkomma med en ansökan om medel. Lämpligen står en nämnd som huvudsökande med utförliga beskrivningar enligt dessa anvisningar som övrig/övriga nämnder kan hänvisa till och där ansökan från medsökande fokuseras på att beskriva de enskilda insatser som är aktuella.

• Samverkan med Norrmalms stadsdelsnämnd genom arbetet med Vision Klara deras trygghetsarbete med polisen och samverkan med Jernhusen när det gäller arbete med social trygghet kring T-centralen.

Namn på insats
Järnvägsparken omgestaltung
Sökt belopp (mnkr)
1.8

1. Beskrivning (mål och syfte)
<i>Ansökan ska innehålla en tydlig och detaljerad beskrivning av den tänkta åtgärden med övergripande mål och syfte. Underrubrikerna i beskrivningen ska ge en tydlig koppling mellan den lokala behovsanalys som gjorts och det resultat som förväntas.</i>
1.1 Behovsanalys/problembeskrivning
<i>Redogör för den platsspecifika problembeskrivningen som underbygger varför en investering behövs och på vilket sätt en analys av lokala förutsättningar och behov har tagits fram. Finns exempelvis kopplingar till den lokala samverkansöverenskommelsen med polisen eller har behovet lyfts fram i andra lokala brottsförebyggande eller trygghetsskapande sammanhang?</i>

<p>Trafikkontoret har i samverkan med Glad stad och Norrmalms stadsdelsförvaltning under 2020 inlett ett arbete med att utveckla och förbättra det offentliga rummet för att Järnvägsparken ska bli tryggare och trivsammare. Järnvägsparken är en historisk park som har sitt ursprung i centralstationens tillkomst på 1870-talet. Då var parken en grön oas med promenadvägar och parkbänkar under stora träd. Parken har med motorledernas framfört förvanskats till oigenkännlighet och idag är det inte mycket kvar av den ursprungliga parken. De omkringliggande motorlederna och spårområdet har skurit av parkens kopplingar mot omgivningen, täckt nästan 50% av parken med brokonstruktioner vilket försämrar sikt och mörklägger parken samt skapat höga bulleknivar vilket försvårar vistelse på platsen. Idag fungerar Järnvägsparken främst som passage och inte för vistelse. Överblickbarheten är därför viktig. Detta är även en del av de åtgärder som görs för att minska brottslighet i samhället. Den upplevda tryggheten påverkas av stadens fysiska form och detta i sin tur har betydelse för brottsligheten i samhället. En god placering och utformning av bland annat byggnader, parker, centrumfunktioner och gång- och cykelvägar är en förutsättning för att en informell övervakning överhuvudtaget ska kunna ske. Detta bidrar i sin tur till ett konstant rörelseflöde av människor, vilket kan minska brottsligheten men även ökar känslan av trygghet. Det är inte en enkel uppgift öka tryggheten som i sin tur bidrar till att minska brottsligheten men när det pekas tydligt på saker och ting som går att åtgärda så gör uppgiften lite tydligare.</p> <p>Platsen har god utvecklingspotential då den ligger mycket centralt och redan idag har ett flöde av människor i precis anslutning till platsen.</p> <p>Parken upplevs dock väldigt otrygg och människor väljer inte att stanna här. I dialogen med invånare</p>
--

1.2 Berörd målgrupp och område

Ange den/de målgrupper och den/de områden som insatserna riktar sig till/mot. Både allmänna och särskilda målgrupper ska specificeras. Redogörelsen ska även skatta storleken på de målgrupper som berörs - exempelvis hur många unga som bor i ett område eller antalet personer som passerar en viss plats.

Parken är med dess centrala läge en angelägenhet för alla som reser till och rör sig kring Stockholms centralstation. I närområdet finns flera målpunkter både för turister, arbetsplatser och pendlare som rör sig mellan norra och södra Stockholm. Det är således både en vardagsplats många stressar förbi varje dag samt en plats för helgens upprymda tillfälliga besökare. I centralstationens närhet finns få offentliga rum, Järnvägsparken är en av dessa få.

1.3 Beskrivning av insatsen

Redogör för platsen för insatsen samt hur insatsen ska realiseras.

Innan ansökan lämnas in ska samråd ske med andra berörda förvaltningar om insatsernas genomförbarhet, vilket ska beskrivas här. Insatsen ska förhålla sig logiskt till ovan beskrivna problembild och de resultat som förväntas.

Insatserna för år 2022 är steg 2 i ansökan som gjordes för 2021. I ansökan för 2021 beskrev vi att upprustningen av parken kommer att ske i två steg – "Dels lite mindre investeringar under 2021 för att snabbt göra platsen mer attraktiv i samarbete med Glad stad, dels mer permanenta förändringar under 2022."

Visionen för Järnvägsparken är:

- En grönare park som är trygg och fin att passera som fotgängare med tydligare kopplingar till Klara Mälarstrand och vattnet.
- Tydligare och tryggare koppling till passage under järnvägsbron.
- För att minska otryggheten på platsen planerar vi att göra följande:

Ny gestaltning av platsen

Den nya gestaltningen tar ett helhetsgrepp för platsen som rustas för att bli mer funktionell, trygg och attraktiv som plats att passera. Nya vistelsevärden adderas i form av identitetsskapande inslag, grönska, ny möblering och belysningen förbättras.

- Förbättra stråk, kopplingar till omgivning samt rörelser över platsen
- För att skapa bättre framkomlighet och för att tydliggöra stråk och entréer behöver vissa murar rivas.

- Förbättra belysning
- Förbättrad belysning i parken.

- Nya sittplatser längs stråk
- Rostiga och kantstötta räcken byts ut.
- Vegetation

Parken är idag väldigt hårdgjord utan större inslag av vegetation. Den nya gestaltningen ska ändra på detta med mer grönska och blomster på platsen som inte minskar siktlinjer men som skapar en grön oas, tillför årstidsväxlingar, minskar buller. Ny planetringsytor för blomster anläggs.

1.4 Förväntat resultat

Beskriv de positiva resultat och effekter som insatsen ska generera för målgruppen. Som exempel kan detta handla om ökad känsla av trygghet för kvinnor på ett torg vilket leder till fler kvinnor som rör sig på torget.

Ökad trygghet och attraktivare plats att passera i staden.

- En tryggare park som är välkomnande och underlättar för medborgare och besökare att passera genom och hitta vidare ifrån.
- Grön oas med tydligare kopplingar mot vatten.
- Det ska vara lätt att hitta och medborgarna ska känna sig trygga.

1.5 Uppföljning och utvärdering

Beskriv hur och när uppföljningen och utvärderingen av insatsen ska göras samt hur de avses dokumenteras och spridas.

Vi lägger en stor vikt på människors upplevda trygghet.

Projektet kommer att utvärderas med vistelseobservationer och intervjuer. Staden har utvecklat en metod för vistelseobservationer som kommer att användas innan och under projektets gång.

2. Organisation för insatsernas genomförande

Beskriv kortfattat den organisation som ansvarar för att genomföra insatsen samt ansvarar för att följa upp dess effekter. Om samverkan sker med lokala aktörer i arbetet ska detta beskrivas under denna punkt.

Ansvarig organisation Trafikkontoret

Park och stadsmiljö : Ulrika Petzelius, projektledare

Stadsmiljö: Marcela Dimander, John Bergquist

Infrastruktur: Elisabeth Ström

Tillstånd: Cecilia Wallenius, Lottie Carlquist

Kommunikation Cecilia Lindqvist

Infrastruktur Belysning: Peter Jensen, Fredrik Söder

3. Tidplan

Ansökan ska innehålla en tidplan med identifierade faser i insatsens genomförande från start till uppföljning och slutredovisning. Insatsen ska vara genomförd under innevarande år.

Tidplan för projektet, inklusive utställning, är från och med feb 2020 till och med oktober- november 2021.

• Vår 2022-
Entreprenad

• Augusti 2022
Öppnande av plats

4. Beskrivning av utgifter och eventuell medfinansiering

Ansökan ska redovisa insatsens totala investering uppdelat på relevanta kostnadsposter. Eventuell egen medfinansiering redovisas och extern medfinansiering redovisas i förekommande fall. Om insatsen till del ska genomföras av annan nämnd eller bolagsstyrelse ska denna del specificeras.

- Rivning – 200 000 kr
- Ny utrustning 300 000
- Ny växtbäddar och vegetation – 1,5 mnkr (sökts via Klimatmedel)
- Belysning och mark – 1 300 000 kr

5. Påverkan på framtida driftkostnader

Av ansökan ska det framgå om och/eller hur insatsen kan förväntas påverka nämndens eller annan nämnd/styrelses framtida driftutgifter/kostnader, inklusive kapitalkostnader. Kompensation för kapitalkostnader beaktas i särskild ordning i samband med kommande verksamhetsplaner.

Ingen påverkan

4. Bilagor

Trygghetsskapande åtgärder (CM4)**Instruktion för ansökan**

Samråd kring ansökan ska ske löpande med stadsledningskontoret.

För frågor och samråd kontakta stadsledningskontoret:

trygghet@stockholm.se

Ansökan i samband med verksamhetsplan 2022**Sökande nämnd:**

Trafiknämnden

Kontaktperson:

Gustav Schröder

Telefon:

_0850826393

Epost:

gustav.schroder@stockholm.se

Eventuell medsökande nämnd:**Kontaktperson:****Telefon:****Epost:****Eventuell samverkan med nämnd/bolagsstyrelse**

Om insatsen till del ska genomföras genom annan nämnd/bolagsstyrelse ska överenskommelse om detta ha skett med berörd part, ange i så fall detta nedan.

Avses medfinansiering ske av nämnd genom de särskilda trygghetsmedlen ska även samarbetande nämnd inkomma med en ansökan om medel. Lämpligen står en nämnd som huvudsökande med utförliga beskrivningar enligt dessa anvisningar som övrig/övriga nämnder kan hänvisa till och där ansökan från medsökande fokuseras på att beskriva de enskilda insatser som är aktuella.

Samverkan har skett med SDF Hässelby/Vällingby och fastighetsägaren Wallenstam.

Namn på insats
Multråtorget
Sökt belopp (mnkr)
1.8

1. Beskrivning (mål och syfte)

Ansökan ska innehålla en tydlig och detaljerad beskrivning av den tänkta åtgärden med övergripande mål och syfte. Underrubrikerna i beskrivningen ska ge en tydlig koppling mellan den lokala behovsanalys som gjorts och det resultat som förväntas.

1.1 Behovsanalys/problembeskrivning

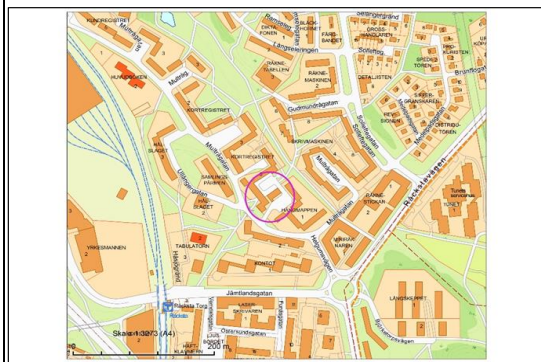
Redogör för den plats specifika problembeskrivningen som underbygger varför en investering behövs och på vilket sätt en analys av lokala förutsättningar och behov har tagits fram. Finns exempelvis kopplingar till den lokala samverkansöverenskommelsen med polisen eller har behovet lyfts fram i andra lokala brottsförebyggande eller trygghetsskapande sammanhang?

Multråtorget ligger i Räcksta, på gångavstånd från Räcksta tunnelbanestation. Aktörerna som samarbetar kring Räcksta är eniga om att området har problem med droghandel och i undersökningar samt i dialogen med boende framkommer tydligt att boende känner sig otrygga av att det är öppna narotikaaffärer mitt på området, att kriminella affärer görs upp i skydd av växtlighet och mörker. I hopp och strävan efter att droggförsäljning och missbruk skulle ta slut så har sofforna som fanns vid en liten skyddad yta med perennplanteringar tagits bort. Det att platsen ser slitet, eftersatt, illa sköt, bortglömd och lämnat till sitt öde gör att personer som kriminella handlingar att utföra och planera attraheras och stannar här och det gör att de vanliga medborgare trängs bort och kriminella handlingar och brott får större och större utrymme i det offentliga miljö här.

Även Fastighetsägaren Wallenstam har gjort åtgärder och av samma anledning har rivit en Ica-butik som fanns här i syfte att öppna upp och öka insynen från Multrågatan. Vidare har byggst en sk Pep-park för att få in mer liv och rörelse på platsen och att andra personer ska välja att stanna på platsen. Pep-park är ett privat koncept med träningsredskap i utemiljön som ska gynna aktivitet och träning för alla åldrar. Pep Parken är klar sedan våren 2021.

Det har tagits fram ett enkelt program för att se över platsen och med enkla åtgärder gör ytterligare ett försök att göra platsen renare, attraktivare, mer levande och inbudande. Överblickbarheten ska öka och otrygga element ska trängas bort från platsen. Denna ansökan gäller ett genomförde/anläggning av de åtgärder som har tagits fram.

I projektet kommersamarbete sker förutom med parkingenjören från stadsdelen, följande teknikråden inom trafikkontoret även följande vara med; trädspécialist, belysning, trygghetsaordnare i sdf och tk, underhåll, landskapsarkitekt. Samordning och dialog med fastighetsägaren Wallenstam kommer också ske.



1.2 Berörd målgrupp och område

Ange den/de målgrupper och den/de områden som insatserna riktar sig till/mot. Både allmänna och särskilda målgrupper ska specificeras. Redogörelsen ska även skatta storleken på de målgrupper som berörs - exempelvis hur många unga som bor i ett område eller antalet personer som passerar en viss plats.

Insatserna riktas till att skapa en mer trygg och attraktiv plats för alla invånare och målgrupper i alla åldrar, boende och besökande i området.



1.3 Beskrivning av insatsen

Redogör för platsen för insatsen samt hur insatsen ska realiseras.

Innan ansökan lämnas in ska samråd ske med andra berörda förvaltningar om insatsernas genomförbarhet, vilket ska beskrivas här. Insatsen ska förhålla sig logiskt till ovan beskrivna problembild och de resultat som förväntas.

I samband med att fastighetsägaren gör denna satsning som nämns ovan vill trafikkontoret göra en del enkla trygghetsåtgärder kring torget genom att:

- Förtätta, förbrättra och åtgärda belysningen.
- Vitalisera gatuträden genom en växtbäddsrenovering med skelettjordar och luftningsbrunnar som tar hand om dagvattnet.
- Sittplatsen rustas upp av stadsdelen, -
- häcken mot parkstråket tas delvis tas bort för att öka insyn och möjliggöra att gående kan passera platsen på ett tryggt sätt. - Nya
- soffor placeras ut och tar plats - Ny
- belysning kommer installeras. - Nya
- perenna växter planteras
- Stråket kompletteras med ytterligare soffor

1.4 Förväntat resultat

Beskriv de positiva resultat och effekter som insatsen ska generera för målgruppen. Som exempel kan detta handla om ökad känsla av trygghet för kvinnor på ett torg vilket leder till fler kvinnor som rör sig på torget.

En plats som är och upplevs som fräshare, tryggare och trevligare med bättre förutsättningar för växtlighet och dagvattenhantering. En plats med bättre överblickbarhet och som inte är en magnet för brott och kriminella aktiviteter

1.5 Uppföljning och utvärdering

Beskriv hur och när uppföljningen och utvärderingen av insatsen ska göras samt hur de avses dokumenteras och spridas.

Resultat av denna insats följs upp inom protokoll på trygghetsvnadringar och genom samverkan med berörda parter som samverkan kring platsen

2. Organisation för insatsernas genomförande

Beskriv kortfattat den organisation som ansvarar för att genomföra insatsen samt ansvarar för att följa upp dess effekter. Om samverkan sker med lokala aktörer i arbetet ska detta beskrivas under denna punkt.

I projektet kommer förutom parkingenjören från stadsdelen, följande teknikområden inom trafikkontoret delta; trädspecialist, belysning, underhåll, landskapsarkitekt.

3. Tidplan

Ansökan ska innehålla en tidplan med identifierade faser i insatsens genomförande från start till uppföljning och slutredovisning. Insatsen ska vara genomförd under innevarande år.

Program och projektering under 2021, entreprenad under kv 3 och 4 2022.

4. Beskrivning av utgifter och eventuell medfinansiering
<i>Ansökan ska redovisa insatsens totala investering uppdelat på relevanta kostnadsposter. Eventuell egen medfinansiering redovisas och extern medfinansiering redovisas i förekommande fall. Om insatsen till del ska genomföras av annan nämnd eller bolagsstyrelse ska denna del specificeras.</i>
Markarbeten 1,3 mnkr Möblering 0,5 mnkr
5. Påverkan på framtida driftkostnader
<i>Av ansökan ska det framgå om och/eller hur insatsen kan förväntas påverka nämndens eller annan nämnd/styrelsens framtida driftutgifter/kostnader, inklusive kapitalkostnader. Kompensation för kapitalkostnader beaktas i särskild ordning i samband med kommande verksamhetsplaner.</i>
Ingen påverkan
4. Bilagor

Trygghetsskapande åtgärder (CM4)**Instruktion för ansökan**

Samråd kring ansökan ska ske löpande med stadsledningskontoret.

För frågor och samråd kontakta stadsledningskontoret:

trygghet@stockholm.se

Ansökan i samband med verksamhetsplan 2022**Sökande nämnd:**

Trafiknämnden

Kontaktperson:

Gustav Schröder

Telefon:

_0850826393

Epost:

gustav.schroder@stockholm.se

Eventuell medsökande nämnd:**Kontaktperson:****Telefon:****Epost:****Eventuell samverkan med nämnd/bolagsstyrelse**

Om insatsen till del ska genomföras genom annan nämnd/bolagsstyrelse ska överenskommelse om detta ha skett med berörd part, ange i så fall detta nedan.

Avses medfinansiering ske av nämnd genom de särskilda trygghetsmedlen ska även samarbetande nämnd inkomma med en ansökan om medel. Lämpligen står en nämnd som huvudsökande med utförliga beskrivningar enligt dessa anvisningar som övrig/övriga nämnder kan hänvisa till och där ansökan från medsökande fokuseras på att beskriva de enskilda insatser som är aktuella.

Namn på insats
Sibeliushöjden gatubelysning
Sökt belopp (mnkr)
1.2

1. Beskrivning (mål och syfte)
<i>Ansökan ska innehålla en tydlig och detaljerad beskrivning av den tänkta åtgärden med övergripande mål och syfte. Underrubrikerna i beskrivningen ska ge en tydlig koppling mellan den lokala behovsanalys som gjorts och det resultat som förväntas.</i>
1.1 Behovsanalys/problembeskrivning
<i>Redogör för den plats specifika problembeskrivningen som underbygger varför en investering behövs och på vilket sätt en analys av lokala förutsättningar och behov har tagits fram. Finns exempelvis kopplingar till den lokala samverkansöverenskommelsen med polisen eller har behovet lyfts fram i andra lokala brottsförebyggande eller trygghetsskapande sammanhang?</i>
Problembeskrivning: Det är oftast svårt att skapa trygghet på en plats eftersom tryggheten är en känsla, en upplevelse som var och en av oss känner och upplever olika. Men trots det så pekar människor på en del saker i stadsmiljön när de pratar om otrygghet, osäkerhet och rädsla för att besöka och stanna på en plats. För att skapa trygghet är det viktigt att vi som jobbar med trygghetsåtgärder kan sätta oss i sammanhang och förstå hur olika saker på en plats höjer eller minskar trygghetskänsla och varför. Otryggheten, osäkerheten och rädsla går oftast hand i hand. Vi känner oss otrygga på platser som kopplas till olika händelser och till risken att vi kan råka ut för det. Vad som höjer eller minskar den risken kan vara olika men här pekar både polisen och invånarna på samma sak. Sibeliushöjden upplevs som mörk, oattraktiv och en plats där människor väljer inte att stanna. Den förknippas med narkotika, missbrukare och är nedsliten, smutsig, skräpig och ovälkommen. Denna helhetsbild förtsärks ännu mer av de slitna, smutsiga och trasiga bänkarna som bidrar till att Sibeliushöjden, som redan är mörk, otrygg och oattraktiv plats blir ännu mer otrygg. När man pratar med invånare och polisen så menar de att om alla dessa bänkar hade varit rena, hela och med belysning i så hade människor velat, valt och vågat att sätta sig här, umgås och prata med varandra. Det polisen menar är att genom att få människor att befolka och stanna här och genom att ge bänkarna ett rent och trevligt ansikte så hade hela denna plats lyfts och blivit attraktiv, ren, hel. De menar att rena, hela och attraktiva platser attraherar både kvinnor, barn och äldre och tränger bort brottsliga element och människor med brottsliga tankar. Undersökningar visas att mörka, slitna, bortglömda och nedskräpiga platser eller objekt på en plats är en bidragande och hjälpare faktor till att skapa otrygga och osäkra platser som kvinnor, barn och äldre väljer bort. När andra människor väljer att inte sätta sig och prata med varandra och att färre människor rör sig på platsen det gynnar kriminella och missbrukare att uppehålla sig här. Gatubelysningens dåliga skick i kombination med att de är även smutsiga, upplevs som motbjudande och saknar belysning är en tydlig bidragande faktor till att gatumiljön och den i offentliga rummets upplevda tryggheten försämras. Målet är att genom att byta bänkarnas utseende skapa en plats som är fräsch, ren, hel och som gör att både tjejer, kvinnor, barn och äldre väljer att sitta och stanna längre på bänkarna. När människor i flera åldersgrupper stannar och sätter sig på bänkarna så kommer känslan av otrygghet, osäkerhet och den upplevelsen att platsen är nedsliten, bortglömd och motbjudande försvinna.

1.2 Berörd målgrupp och område

Ange den/de målgrupper och den/de områden som insatserna riktar sig till/mot. Både allmänna och särskilda målgrupper ska specificeras. Redogörelsen ska även skatta storleken på de målgrupper som berörs - exempelvis hur många unga som bor i ett område eller antalet personer som passerar en viss plats.

Alla medborgare som bor i närområdet och förflyttar sig på Sibeliusgången, gången är en plats där en stor mängd medborgare förflyttar sig på. De äldre (personer över 65 år, ca 1500st) som bor i Akalla kan sitta och vila, platser för spontanmöten för alla åldrar samt att gaturummet blir mer attraktivt och tryggheten ökar.

1.3 Beskrivning av insatsen

Redogör för platsen för insatsen samt hur insatsen ska realiseras.

Innan ansökan lämnas in ska samråd ske med andra berörda förvaltningar om insatsernas genomförbarhet, vilket ska beskrivas här. Insatsen ska förhålla sig logiskt till ovan beskrivna problembild och de resultat som förväntas.

Byte av övre bänk/soffdelen alla gatumöbler ca 70st som står längs Sibeliusgången.

Fundamenten från de äldre slitna bänkarna och sofforna behålls för att underlätta montering av överdelarna.

1.4 Förväntat resultat

Beskriv de positiva resultat och effekter som insatsen ska generera för målgruppen. Som exempel kan detta handla om ökad känsla av trygghet för kvinnor på ett torg vilket leder till fler kvinnor som rör sig på torget.

Att ha nya fräscha gatmöbler i gaturummet gör en stor skillnad i att folk upplever en större känsla av trygghet och säkerhet i närområdet. Medborgare känner en stolthet över sitt närområde.

1.5 Uppföljning och utvärdering

Beskriv hur och när uppföljningen och utvärderingen av insatsen ska göras samt hur de avses dokumenteras och spridas.

Uppföljningen och utvärderingen kan göras med trygghetsmätningar i närområdet. SDF Rinkeby-Kista kommer kontaktas för att se när dom gör sina trygghetsutvärderingar samt hur SDF och TK kan samarbeta vidare för att skapa tryggare gatumiljöer.

2. Organisation för insatsernas genomförande

Beskriv kortfattat den organisation som ansvarar för att genomföra insatsen samt ansvarar för att följa upp dess effekter. Om samverkan sker med lokala aktörer i arbetet ska detta beskrivas under denna punkt.

Driftenheten som ligger under Stadsmiljöavdelningen på Trafikkontoret har hand om barmarksrenhållning, vinterväghållning samt reinvesteringar inom gaturummet så som gatmöbler, skräpkorgar etc.

3. Tidplan

Ansökan ska innehålla en tidplan med identifierade faser i insatsens genomförande från start till uppföljning och slutredovisning. Insatsen ska vara genomförd under innevarande år.

2022 Gatmöbler beställs under januari-februari, monteras i april-maj, utvärderas i oktober-november.

4. Beskrivning av utgifter och eventuell medfinansiering
<i>Ansökan ska redovisa insatsens totala investering uppdelat på relevanta kostnadsposter. Eventuell egen medfinansiering redovisas och extern medfinansiering redovisas i förekommande fall. Om insatsen till del ska genomföras av annan nämnd eller bolagsstyrelse ska denna del specificeras.</i>
bänkar/soffor samt transportkostnader 1 mnkr montering 0,2 mnkr
5. Påverkan på framtida driftkostnader
<i>Av ansökan ska det framgå om och/eller hur insatsen kan förväntas påverka nämndens eller annan nämnd/styrelses framtida driftutgifter/kostnader, inklusive kapitalkostnader. Kompensation för kapitalkostnader beaktas i särskild ordning i samband med kommande verksamhetsplaner.</i>
Driftkostnad per år är ca 10000kr för spolning av bänkar 2ggr/år.
4. Bilagor

Trygghetsskapande åtgärder (CM4)**Instruktion för ansökan**

Samråd kring ansökan ska ske löpande med stadsledningskontoret.

För frågor och samråd kontakta stadsledningskontoret:

trygghet@stockholm.se

Ansökan i samband med verksamhetsplan 2022**Sökande nämnd:**

Trafiknämnden

Kontaktperson:

Gustav Schröder

Telefon:

850826393

Epost:

gustav.schroder@stockholm.se

Eventuell medsökande nämnd:**Kontaktperson:****Telefon:****Epost:****Eventuell samverkan med nämnd/bolagsstyrelse**

Om insatsen till del ska genomföras genom annan nämnd/bolagsstyrelse ska överenskommelse om detta ha skett med berörd part, ange i så fall detta nedan.

Avses medfinansiering ske av nämnd genom de särskilda trygghetsmedlen ska även samarbetande nämnd inkomma med en ansökan om medel. Lämpligen står en nämnd som huvudsökande med utförliga beskrivningar enligt dessa anvisningar som övrig/övriga nämnder kan hänvisa till och där ansökan från medsökande fokuseras på att beskriva de enskilda insatser som är aktuella.

Ansökan sker i samarbete med Farsta stadsdelsförvaltning då anslutande torgytor ligger på parkmark. Farsta stadsdelsförvaltning har också i sitt trygghetsarbete tagit fram ett tydligt underlag till en behovsanalys av centrum som helhet.

Namn på insats
Prästgårdsstråket Solberga
Sökt belopp (mnkr)
3,6 mnkr

1. Beskrivning (mål och syfte)
<i>Ansökan ska innehålla en tydlig och detaljerad beskrivning av den tänkta åtgärden med övergripande mål och syfte. Underrubrikerna i beskrivningen ska ge en tydlig koppling mellan den lokala behovsanalys som gjorts och det resultat som förväntas.</i>
1.1 Behovsanalys/problembeskrivning
<i>Redogör för den plats specifika problembeskrivningen som underbygger varför en investering behövs och på vilket sätt en analys av lokala förutsättningar och behov har tagits fram. Finns exempelvis kopplingar till den lokala samverkansöverenskommelsen med polisen eller har behovet lyfts fram i andra lokala brottsförebyggande eller trygghetsskapande sammanhang?</i>
Ur SDF och polisens samverkansöverenskommelse för Solberga/Ålvsjö: Polisens nationella operativa avdelning utgav i juni 2017 rapporten Utsatta områden. I Hägersten-Ålvsjö stadsdelsområde är Ålvsjö/Solberga definierat som ett utsatt område. Ålvsjö torg besöks frekvent av olika ungdomsgång bestående av både boende i Ålvsjö och från olika delar av regionen. Flertalet av dessa individer har kriminell bakgrund eller kopplingar/tillhör kriminella nätverk. Bara under det senaste året har det skett en rad grova våldsbrott i anslutning till Ålvsjö station där polisen upplever att händelserna är kopplade till kriminella nätverk. Som utsatt område så finns en mängd riskfaktorer i Ålvsjö/Solberga som kan leda till en bristande framtidstro såsom arbetslöshet, ohälsa och misslyckad skolgång. Riskfaktorerna kan även bestå i strukturella faktorer som bostadsområdets fysiska miljö. Därtill finns en stor riskgrupp med unga personer som lätt påverkas av normbrytande beteenden, ett stort antal kriminella aktörer och en genomsnittlig lägre kollektiv förmåga. Tillsammans resulterar detta i en kriminaliserande process som med tiden får så stort genomslag att ett helt bostadsområde påverkas och en alternativ social ordning skapas. Effekten blir att de boende i området upplever otrygghet, vilket i sin tur leder till en minskad benägenhet att anmäla brott och att medverka i rättsprocessen. Området Ålvsjö centrum och Solberga är klassificerat som öppen drogscen utifrån Polisregion Stockholms kriterier. Platssamverkan Resecentrum startades upp 2019 av stadsdelsförvaltningen i samverkan med Lokalpolisområde Globen där alla aktörer med ansvar i Ålvsjö resecentrum bjöds in. Med anledning av lägesbilden i området utvidgades under 2020 samverkan till Platssamverkan Solberga/Ålvsjö där alla aktörer som kan vara med och påverka tryggheten och det brottsförebyggande arbetet på platsen kontaktades. Vid planläggningen av området var detta tänkt som centrumstråk med butiker, lokaler, och aktivitetsutor. Denna funktion har delvis förändrats i och med ny bebyggelse kring Ålvsjö torg och Götalandsvägen men stråket är alljämnt ett viktigt gång- och cykelstråk genom området och en länk mellan Solbergas olika delar. Närheten till Ålvsjö resecentrum gör det attraktivt för bl.a. droghandel. Problem med olovlig bilkörning och parkering förekommer frekvent och delar av stråket behöver omgestaltas för att motverka detta. Bland annat behöver en yta som ursprungligen planerats för torghandel men som numera fungerar som olovlig uppställnings för bilar omgestaltas med planteringar och ytor för vistelse. Stråket är bitvis mycket nergånget med sliten möblering, dålig beläggning och sättningar vilket drar ner intrycket av platsen och ökar upplevelsen av otrygghet.

1.2 Berörd målgrupp och område

Ange den/de målgrupper och den/de områden som insatserna riktar sig till/mot. Både allmänna och särskilda målgrupper ska specificeras. Redogörelsen ska även skatta storleken på de målgrupper som berörs - exempelvis hur många unga som bor i ett område eller antalet personer som passerar en viss plats.

I Solberga bor 12 105 personer, av dessa är 1119 personer 0-5 år, 1181 personer 6-15 år och 956 personer 16-24 år (folkmängd den 31 december 2020).
Prästgårdsstråket ligger i direkt anslutning till Älvsjö resecentrum som är en av Stockholms viktigaste knutpunkter med ca. 25 000 resenärer dagligen (källa Svt nyheter 2014).
Antalet personer som berörs av åtgärderna är alltså många gånger fler än bara de som bor inom stadsdelen.

1.3 Beskrivning av insatsen

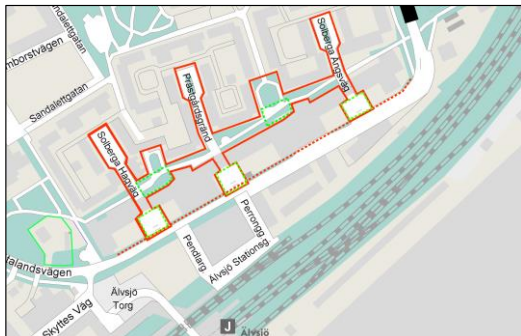
Redogör för platsen för insatsen samt hur insatsen ska realiseras.

Innan ansökan lämnas in ska samråd ske med andra berörda förvaltningar om insatsernas genomförbarhet, vilket ska beskrivas här. Insatsen ska förhålla sig logiskt till ovan beskrivna problembild och de resultat som förväntas.

Omgestaltning med planeringsytor och ytor för aktiviteter för att motverka problem med oövlig bilkörning och parkering som förekommer frekvent och delar av stråket

Ny möblering, ny beläggning och viss omgestaltning av visteseytorna då stråket är bitvis mycket nergånget med sliten möblering, dålig beläggning och sättningar vilket drar ner intrycket av platsen och ökar upplevelsen av otrygghet.

Se över entrégatorna till området mot Götalandsvägen som är utformade med parkeringar/inlastning och entréer till parkeringsgarage eftersom detta var en baksida när området byggdes. Även detta ger en otrygg känsla och hela utformningen kommer göras om i samråd med ägarna till intilliggande fastigheter.



1.4 Förväntat resultat

Beskriv de positiva resultat och effekter som insatsen ska generera för målgruppen. Som exempel kan detta handla om ökad känsla av trygghet för kvinnor på ett torg vilket leder till fler kvinnor som rör sig på torget.

Skapa en tryggare och trivsammare miljö för de boende och för alla som passerar eller vistas i området samt förhindra olovlig biltrafik.

1.5 Uppföljning och utvärdering

Beskriv hur och när uppföljningen och utvärderingen av insatsen ska göras samt hur de avses dokumenteras och spridas.

Mätning av inrapporterade incidenter/ärenden under ett år efter genomförda åtgärder.

2. Organisation för insatsernas genomförande

Beskriv kortfattat den organisation som ansvarar för att genomföra insatsen samt ansvarar för att följa upp dess effekter. Om samverkan sker med lokala aktörer i arbetet ska detta beskrivas under denna punkt.

Projektledare projektering: Emma Sundström

Projektmedlemmar:

Trafikplanering Carl Larsson

Kommunikation Tillsätts senare

SDF Kajsa Pärke, Clas Cederlid

Belysning Mattias Wallblom

Infrastruktur Tillsätts senare

Drift Marcus Piggott

Underhåll Urban Boija

Trygghetssamordnare Marcela Dimander

Konsult landskap White arkitekter, Anna Bernmark

Konsult trafikplanering Tillsätts senare

Referensperson:

Kommunpolis Felicia Alonzo

Beskrivning:

Projektet projektleds av Trafikkontoret, Stockholms stad.

3. Tidplan

Ansökan ska innehålla en tidplan med identifierade faser i insatsens genomförande från start till uppföljning och slutredovisning. Insatsen ska vara genomförd under innevarande år.

Utredning och projektering vinter 2021-2022

Byggnation Centrumstråket – sommar/höst 2022

4. Beskrivning av utgifter och eventuell medfinansiering	
<i>Ansökan ska redovisa insatsens totala investering uppdelat på relevanta kostnadsposter. Eventuell egen medfinansiering redovisas och extern medfinansiering redovisas i förekommande fall. Om insatsen till del ska genomföras av annan nämnd eller bolagsstyrelse ska denna del specificeras.</i>	
2020-2021	
Utredning och projektering (interna kostnader)	600 tkr
2022	
Genomförande av etapp 1, Centrumstråket	3,6 mnkr
5. Påverkan på framtida driftkostnader	
<i>Av ansökan ska det framgå om och/eller hur insatsen kan förväntas påverka nämndens eller annan nämnd/styrelses framtida driftutgifter/kostnader, inklusive kapitalkostnader. Kompensation för kapitalkostnader beaktas i särskild ordning i samband med kommande verksamhetsplaner.</i>	
Driftkostnaderna beräknas vara oförändrade eller något lägre då olovlig trafik hindras från att köra sönder ytor.	
4. Bilagor	

Trygghetsskapande åtgärder (CM4)**Instruktion för ansökan**

Samråd kring ansökan ska ske löpande med stadsledningskontoret.

För frågor och samråd kontakta stadsledningskontoret:

trygghet@stockholm.se

Ansökan i samband med verksamhetsplan 2022**Sökande nämnd:**

Trafiknämnden

Kontaktperson:

Maarten de Pourcq

Telefon:

08-508 26 298

Epost:

maarten.de.pourcq@stockholm.se

Eventuell medsökande nämnd:**Kontaktperson:****Telefon:****Epost:****Eventuell samverkan med nämnd/bolagsstyrelse**

Om insatsen till del ska genomföras genom annan nämnd/bolagsstyrelse ska överenskommelse om detta ha skett med berörd part, ange i så fall detta nedan.

Avses medfinansiering ske av nämnd genom de särskilda trygghetsmedlen ska även samarbetande nämnd inkomma med en ansökan om medel. Lämpligen står en nämnd som huvudsökande med utförliga beskrivningar enligt dessa anvisningar som övrig/övriga nämnder kan hänvisa till och där ansökan från medsökande fokuseras på att beskriva de enskilda insatser som är aktuella.

Ansökan sker i samarbete med Enskede-Årsta-Vantörs stadsdelsförvaltning och eventuellt miljöförvaltningen.

Namn på insats
Belysning parkväg Årsta IP
Sökt belopp (mnkr)
2,0 mnkr

1. Beskrivning (mål och syfte)
<i>Ansökan ska innehålla en tydlig och detaljerad beskrivning av den tänkta åtgärden med övergripande mål och syfte. Underrubrikerna i beskrivningen ska ge en tydlig koppling mellan den lokala behovsanalys som gjorts och det resultat som förväntas.</i>
1.1 Behovsanalys/problembeskrivning
<i>Redogör för den plats specifika problembeskrivningen som underbygger varför en investering behövs och på vilket sätt en analys av lokala förutsättningar och behov har tagits fram. Finns exempelvis kopplingar till den lokala samverkansöverenskommelsen med polisen eller har behovet lyfts fram i andra lokala brottsförebyggande eller trygghetsskapande sammanhang?</i>
Mellan Orrfjärdsgränd och Sköntorpsvägen i Årsta, nära Årstaskogen och Årsta holmars naturreservat, går en asfalterad parkväg bakom Årsta IP och lokalerna av Årsta scoutkåren. Parkvägen saknar belysning och både polisen, stadsdelens medarbetare men framförallt invånare i området berättar om olika händelser och aktiviteter som möjliggörs på grund av att det är mörkt och obelyst och att det oftast bara är män eller grupper av män som går igenom parkvägen. Den obelysta parkvägen skapar otrygghet, rädsla och möjliggör bus och brott. Särskilt otrygga känner sig tjejer, kvinnor, barn, unga och äldre. Kvinnor men även barn och äldre har tidigare blivit utsatta för hot, rån och våld här och rädslan för att bli överfallen, rånad eller våldtagen är stor kvälls- och nattetid och det gör att denna målgrupp undviker denna väg. Invånare, framförallt kvinnor, tjejer, unga och äldre ber om att få belysning i parkvägen så att även de vågar gå dit. Äldre vill gå den vägen dock vågar inte för att de känner sig otrygga och rädda. Både kvinnor, barn och äldre undviker parkvägen just på grund att den saknar belysning och kopplat till det de har varit med om pga av mörker. Att låta bli att belysa parkvägen innebär att vända ryggen till kvinnor, barn, unga och äldre som också har rätt att röra sig i parkvägen när mörkret har fallit. Det innebär att vi fortsatt möjliggör att endast män och grupper av män uppehåller sig eller rör sig på parkvägen och det fortsätter vara en plats som möjliggör narkotika missbruk, narkotika försäljning, hot, rån och annan typ av brott. Det finns ett säkerhetsavstånd som rekommenderar att det ska vara möjligt att se en mötande persons ansiktsuttryck på ett avstånd av 4-10 meter för att det ska vara möjligt att uppfatta en persons intentioner och för att känna oss trygga. Staden vill att alla ska känna sig trygga när de befinner sig på offentliga platser och när de vill gå denna parkväg även när det är mörkt, oavsett kön, samhällsklass eller etnicitet. När parkvägen är belyst kommer den vara mer befolkad, överblickbar, kontaktbar med omgivningen, orienterbar. För att parkvägen ska bli överblickbar efter mörkrets inbrott är det viktigt att den får belysning.

1.2 Berörd målgrupp och område

Ange den/de målgrupper och den/de områden som insatserna riktar sig till/mot. Både allmänna och särskilda målgrupper ska specificeras. Redogörelsen ska även skatta storleken på de målgrupper som berörs - exempelvis hur många unga som bor i ett område eller antalet personer som passerar en viss plats.

Parkvägen används flitig av flera olika målgrupper såsom vandrare, idrottare, scoutgruppen, besökare till Årstaskogen och Årsta holmars naturreservat, med mera.



1.3 Beskrivning av insatsen

Redogör för platsen för insatsen samt hur insatsen ska realiseras.

Innan ansökan lämnas in ska samråd ske med andra berörda förvaltningar om insatsernas genomförbarhet, vilket ska beskrivas här. Insatsen ska förhålla sig logiskt till ovan beskrivna problembild och de resultat som förväntas.

De nödvändiga insatserna för att få en belyst parkväg är att schakta (gräva) för rörläggning och kabeldragning samt placering av fundament till belysningsstolpar.

Dessa arbeten utförs av upphandlad markentreprenör.

Det är även nödvändig att placera en belysningscentral där kablarna till belysningen skall anslutas. Montage av belysningsarmaturer, kabeldragning och anslutning av dessa i belysningscentralen, samt anslutning av belysningscentralen på el-nätet utförs av upphandlad el-entreprenör.

Det finns flera obelysta vägar genom denna park och naturområde. Framöver kan flera ljuspunkter uppkopplas på samma belysningscentral. Målet är att inom detta projekt använda innovativ rörelsestyrd belysning och/eller tidsstyrd dimring och färgtemperaturändring. Då uppnås en ökad känsla av trygghet genom belysningen men även tar vi hänsyn till biologisk mångfald och nattdjurliv genom att minska onödigt ljusutsläpp som påverkar ekosystemet.

1.4 Förväntat resultat

Beskriv de positiva resultat och effekter som insatsen ska generera för målgruppen. Som exempel kan detta handla om ökad känsla av trygghet för kvinnor på ett torg vilket leder till fler kvinnor som rör sig på torget.

Förväntat resultat av den upplysta parkvägen är att de många användare skall känna sig tryggare i detta område under den annars mörka delen av dygnet, samt att man genom denna åtgärd ge möjlighet till utomhusaktivitet för de som annars håller sig inne på grund av otrygghetskänslan i det mörka naturområde.

1.5 Uppföljning och utvärdering

Beskriv hur och när uppföljningen och utvärderingen av insatsen ska göras samt hur de avses dokumenteras och spridas.

Vid implementering av innovativ styrd, ekovänlig belysning (se punkt 6.) har miljöförvaltningen möjligheten att följa upp och mäta effekten av belysningen på nattdjursaktiviteten och insektlivet. Men även Enskede-Årsta-Vantörs stadsdelsförvaltning har möjligheten att följa fritidsaktiviteter i området.

2. Organisation för insatsernas genomförande

Beskriv kortfattat den organisation som ansvarar för att genomföra insatsen samt ansvarar för att följa upp dess effekter. Om samverkan sker med lokala aktörer i arbetet ska detta beskrivas under denna punkt.

Projekteringen sker via upphandlad konsult likasom byggledning. Alla arbeten och uppdrag samt inköp av material är koordinerat av belysningsingenjörer på belysningsenheten av trafikkontoret.

3. Tidplan

Ansökan ska innehålla en tidplan med identifierade faser i insatsens genomförande från start till uppföljning och slutredovisning. Insatsen ska vara genomförd under innevarande år.

Projekteringen och inköp av material sker i Q1 och Q2, utförandet i form av schaktarbete och montage samt inkoppling av materialet sker i Q3 och Q4.

4. Beskrivning av utgifter och eventuell medfinansiering
<i>Ansökan ska redovisa insatsens totala investering uppdelat på relevanta kostnadsposter. Eventuell egen medfinansiering redovisas och extern medfinansiering redovisas i förekommande fall. Om insatsen till del ska genomföras av annan nämnd eller bolagsstyrelse ska denna del specificeras.</i>
Den totala investering är beräknad på 2 mnkr varav 100 tkr räknas gå till projekteringskostnaden, 700 tkr till materialkostnaden och 1,2 mnkr till entreprenadkostnaden.
5. Påverkan på framtida driftkostnader
<i>Av ansökan ska det framgå om och/eller hur insatsen kan förväntas påverka nämndens eller annan nämnd/styrelsens framtida driftutgifter/kostnader, inklusive kapitalkostnader. Kompensation för kapitalkostnader beaktas i särskild ordning i samband med kommande verksamhetsplaner.</i>
För den tillkommande anläggning på uppskattat 30 armaturer kan el-förbrukningen anses som tillkommande driftskostnaden på 3 600 kW/h per år. Målet är dock genom en innovativ rörelsestyrning och nattsänkning optimera effektivare drifttider och uppskattat kostnad för elförbrukningen ligger då på 2 000 kr årsvis. Övriga drift och underhållskostnaden är inkluderade i driftentreprenadens årliga kostnaden.
4. Bilagor