

# FÖRSLAG TILL FÖRNYELSE AV ÖSTERMÄLMSTORG I STOCKHOLM

ARBETSGRUPPEN ÖSTERMÄLMSTORGS VÄNNER — 2020 12 15



ALEKSANDER WOŁODARSKI ARKITEKTKONTOR AB



Piazza della Santissima Annunziata  
Florens 1400-talet











från Djurgården 1840, litografi G H Mellin



Till vänster:  
1887 bebyggelse på  
saluhallstomten



Till höger:  
ca 1900 torgets  
nordvästa sida



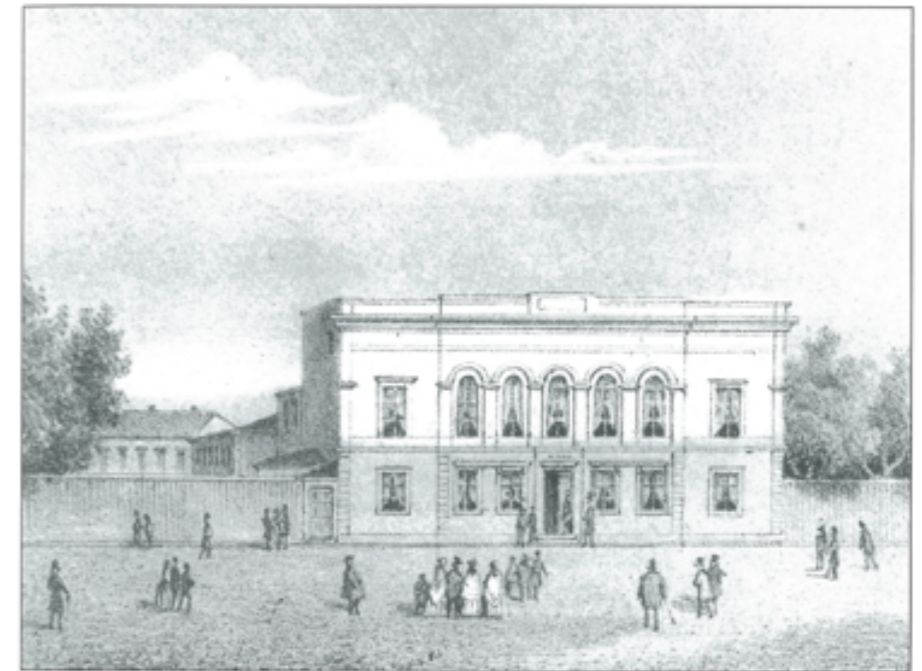
1904 torgets södra sida



1904 torgets norra sida



Ladugårdsländsteatern, ritning C F Scholander  
1850-talet





*Stockholm. Östermalms kyrka.*







STOCKHOLM Östermalmstorg.

70140

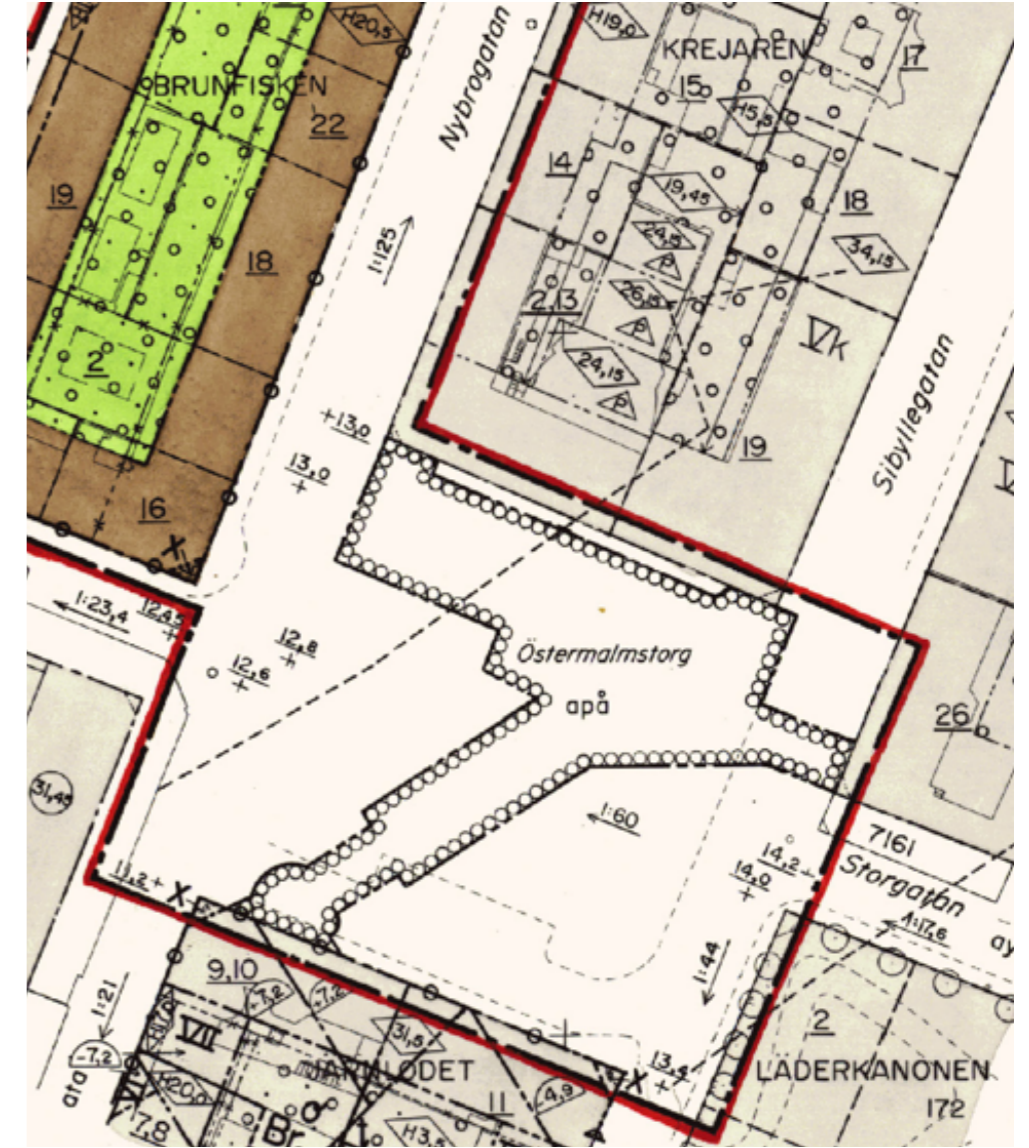


## Östermalmstorg – ett renässanstorg

- Rutnätsmönstret i kuperad terräng ger stark egenkaraktär
- Det symmetriska planmönstret med genomgående mittaxel är unikt i Stockholm
- Den sidolagda kupolprydda kyrkobyggnaden markerar torget i stadssiluetten
- De offentliga byggnaderna vid torget säkerställer stadslivet
- Stadsdelens viktigaste offentliga rum formas genom en sammanhållen kvartersbebyggelse
- Aktiviteterna på torget är förankrade i platsens historia men saknar i sin disposition plats för serveringar och sittplatser

Foto 1950







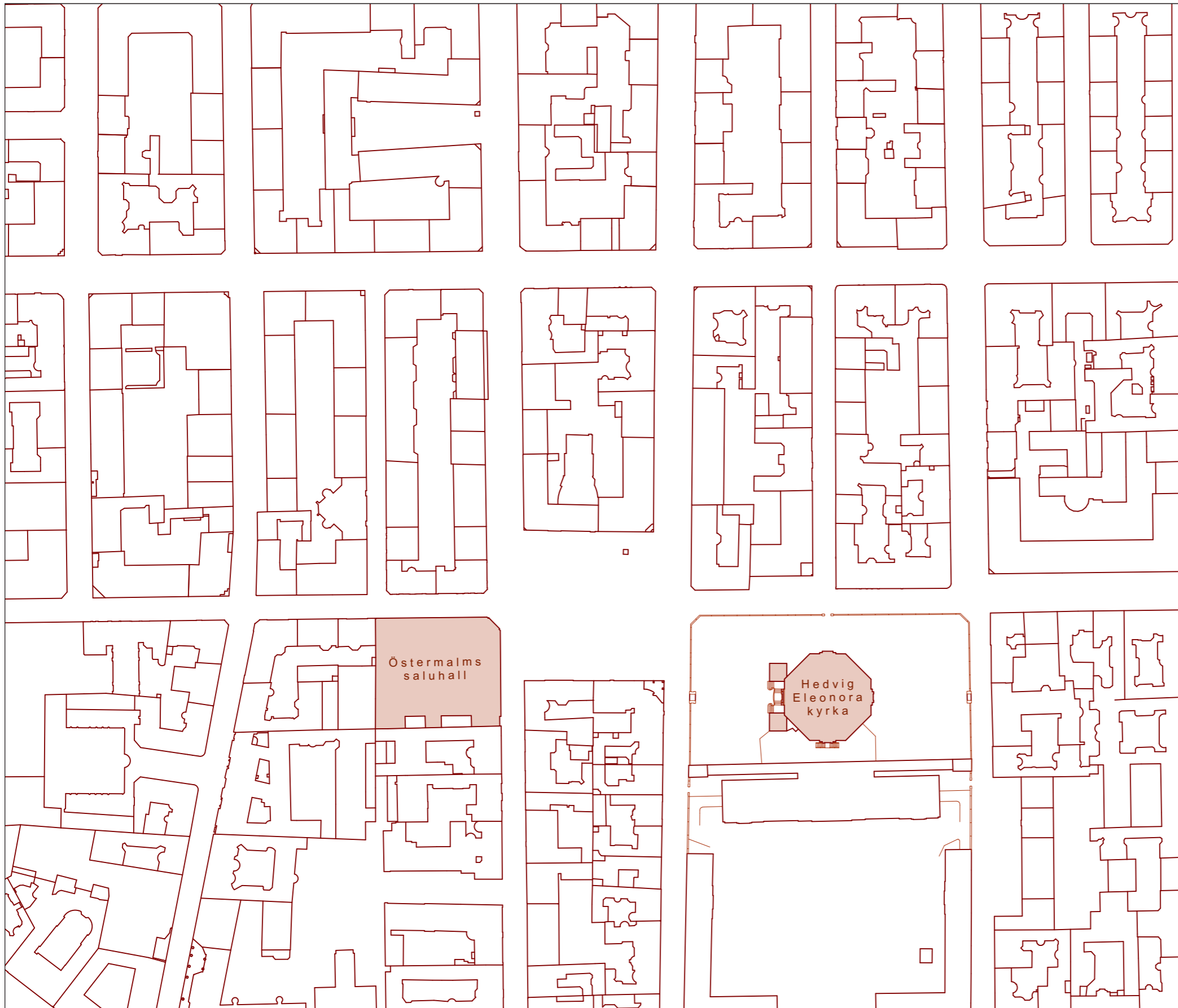






# FÖRSLAG TILL FÖRNYELSE AV ÖSTERMALMSTORG I STOCKHOLM

ARBETSGRUPPEN ÖSTERMALMSTORGS VÄNNER — 2020 12 15



## TORGET OCH GATUMÖNSTER

Smala gator från 1600-talets stormaktstid möter bredare gator i norr som tillkommit under industrialismens skede vid 1800-talets slut. Dessa två epoker med sina respektive system förenas i Östermalmstorg, stadsdelens viktigaste torgrum.

De rektangulära bostadskvarteren formar och utgör den fysiska avgränsningen för torgrummet.

## OFFENTLIGA BYGGNADER

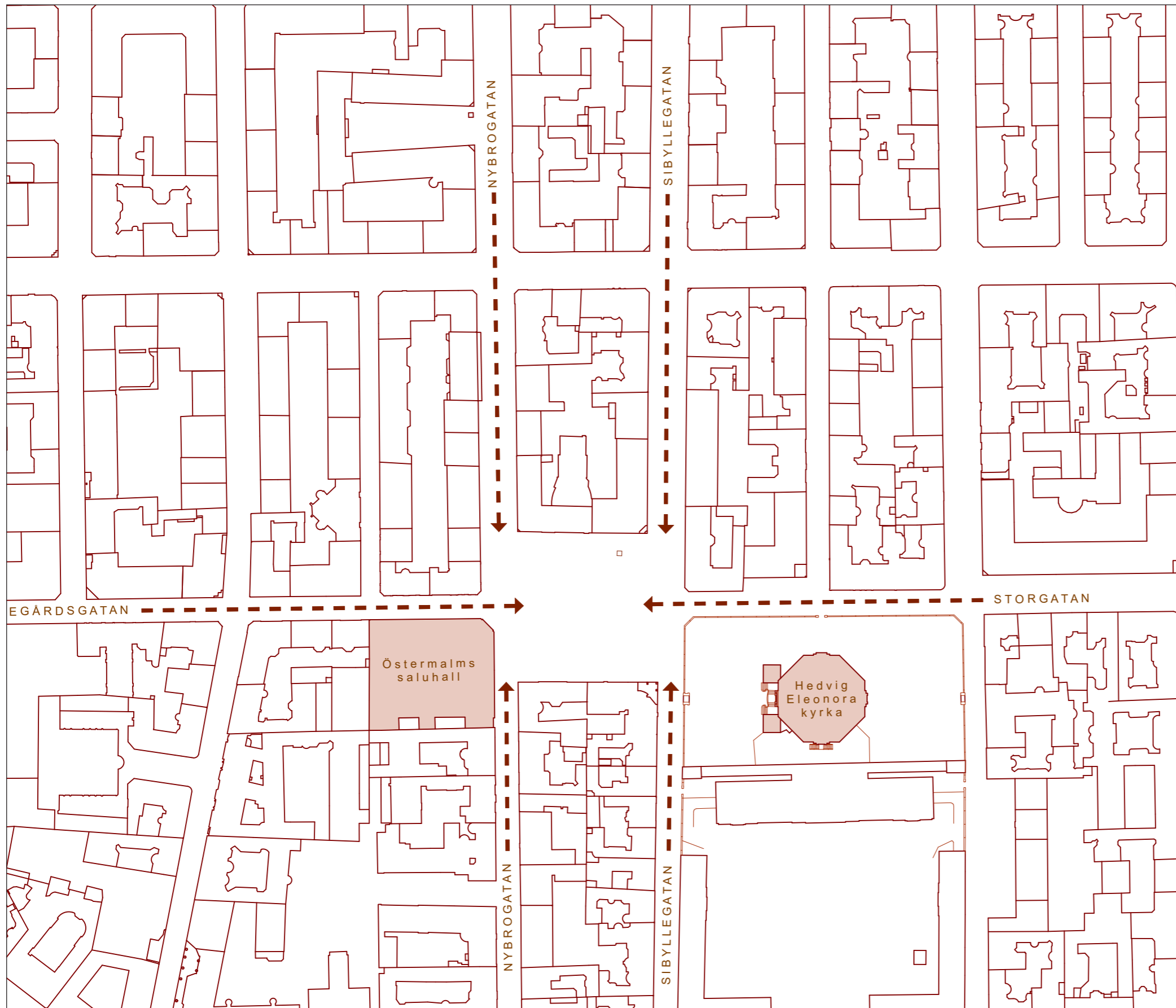
Stormaktstiden och industrialismen är också representerade här vid torget i form av de tidstypiska, viktiga offentliga byggnaderna Hedvig Eleonoras kyrka och Östermalms saluhall.

Skala 1:2000 (A3)



# FÖRSLAG TILL FÖRNYELSE AV ÖSTERMALMSTORG I STOCKHOLM

ARBETSGRUPPEN ÖSTERMALMSTORGS VÄNNER — 2020 12 15



## BEVARAD CENTRALAXEL

Gatustråken möts i Östermalmsstorg enligt renässansens gestaltungsideoologi, där Humlegårdsgatan tillsammans med Storgatan utgör en genomgående centralaxel i öst-västlig riktning. Platsen är i sitt slag den enda kvarvarande torgbildningen i Stockholm, med genomgående centralaxel bevarad.

Fram till mitten av 1960-talet fungerade stråket fortfarande som genomgående för både fotgängare och biltrafik.

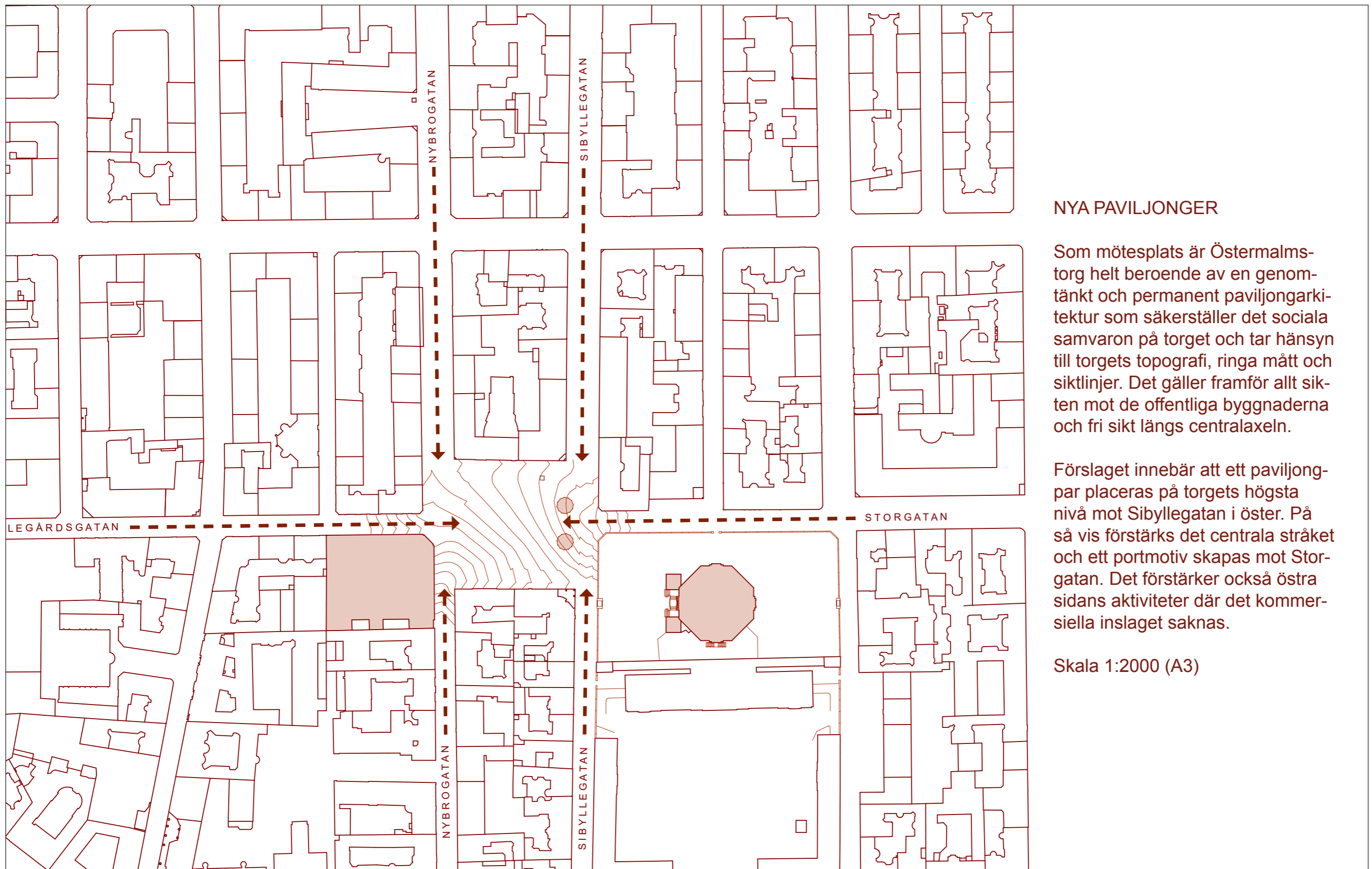
I väster ligger Johannes kyrka i fonden av Humlegårdsgatan, medan i öster utgör Oscarskyrkan målpunkten sedan 1910-talet.

Skala 1:2000 (A3):



# FÖRSLAG TILL FÖRNYELSE AV ÖSTERMALMSTORG I STOCKHOLM

ARBETSGRUPPEN ÖSTERMALMSTORGS VÄNNER — 2020 12 15



## NYA PAVILJONGER

Som mötesplats är Östermalms-torg helt beroende av en genomtänkt och permanent paviljongarkitektur som säkerställer det sociala samvaron på torget och tar hänsyn till torgets topografi, ringa mått och siktlinjer. Det gäller framför allt sikten mot de offentliga byggnaderna och fri sikt längs centralaxeln.

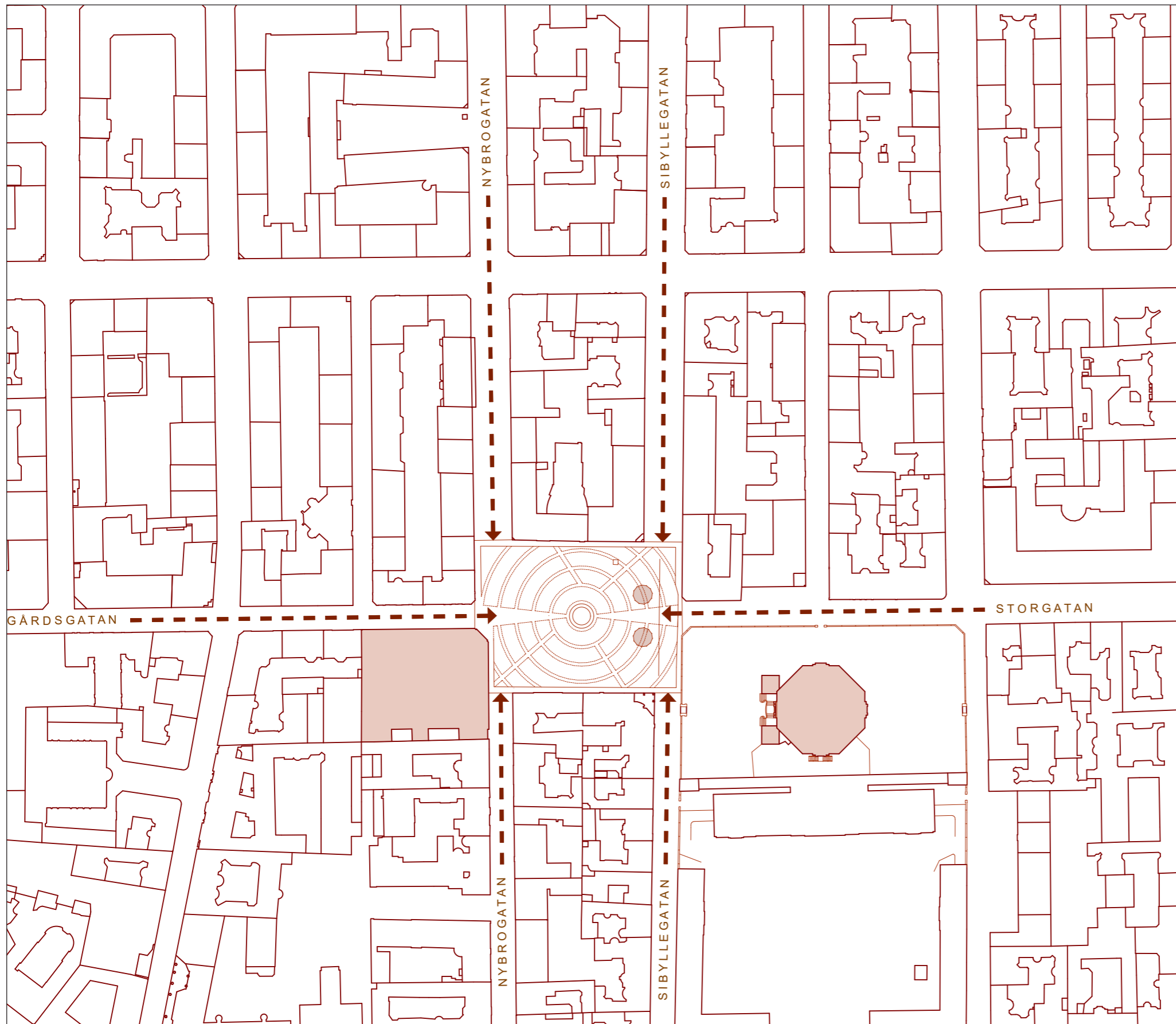
Förslaget innebär att ett paviljongpar placeras på torgets högsta nivå mot Sibyllegatan i öster. På så vis förstärks det centrala stråket och ett portmotiv skapas mot Storgatan. Det förstärker också östra sidans aktiviteter där det kommersiella inslaget saknas.

Skala 1:2000 (A3)



# FÖRSLAG TILL FÖRNYELSE AV ÖSTERMÅLMSTORG I STOCKHOLM

ARBETSGRUPPEN ÖSTERMÅLMSTORGS VÄNNER — 2020 12 15



## ETT SAMMANHÅLLANDE MÖNSTER

Eftersom bebyggelsen runt Östermalmstorg med tiden fått mera och mera varierande uttryck behövs ett sammanhållande arkitektoniskt grepp för torgrummet. Markens beläggning får denna roll.

Ett cirkelmotiv föreslås som ny beläggning i ett mönster som utifrån en centralt placerad damm utvidgas likt ringar på vattnet ut över både Nybrogatan och Sibyllegatan.

Centralaxeln betonas och ringarna kompletteras också med diagonaler i andra viktiga stråk.

## LJUS NATURSTEN PÅ MARKEN

Markbeläggningen utgörs av hållar med fält av mellanliggande smågatsten, allt i ljus granit med varm ton. Den ljusa kulören förstärker samspelet med Hedvig Eleonora kyrka.

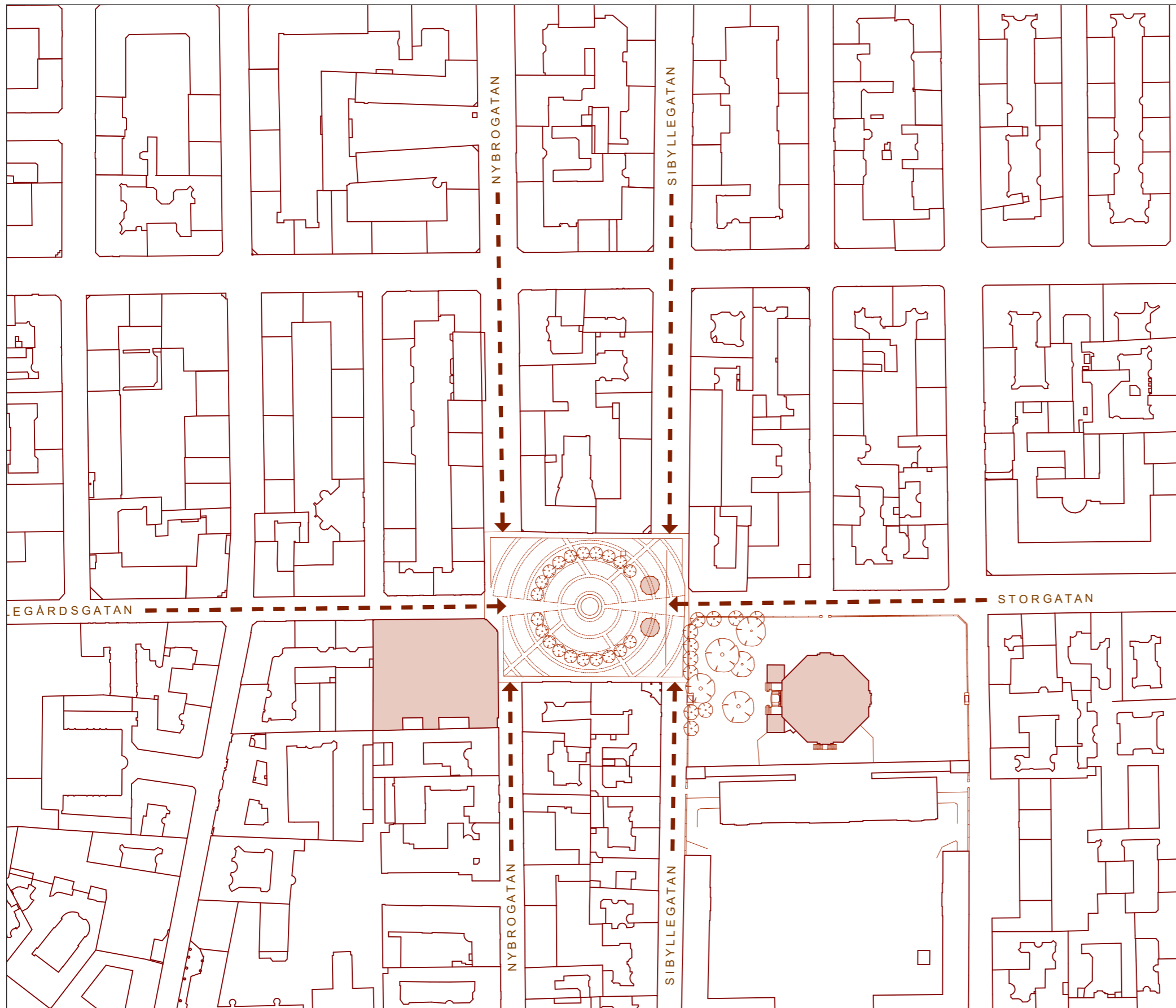
En förhöjning med låg kantsten runt torget utgör trottoarer och dämpar Sibyllegatans trafik genom platsen. Trottoarerna har liksom torgmönstrets ringar och koncentriska strålar en beläggning med samma ljusa granithållar.

Skala 1:2000 (A3)



# FÖRSLAG TILL FÖRNYELSE AV ÖSTERMÅLMSTORG I STOCKHOLM

ARBETSGRUPPEN ÖSTERMÅLMSTORGS VÄNNER — 2020 12 15



## BLOMMANDE TRÄDKRANS

En krans av vitblommande käre-bärsträd ansluter till ringmotivet och skapar en intimitet och stämning som inbjuder för informell samvaro under trädkronor. Utsikten mot Hedvig Eleonora kyrka och saluhallen får ett upplevelsemässigt förrum. Trädningen ger en ram för torgaktiviteter.

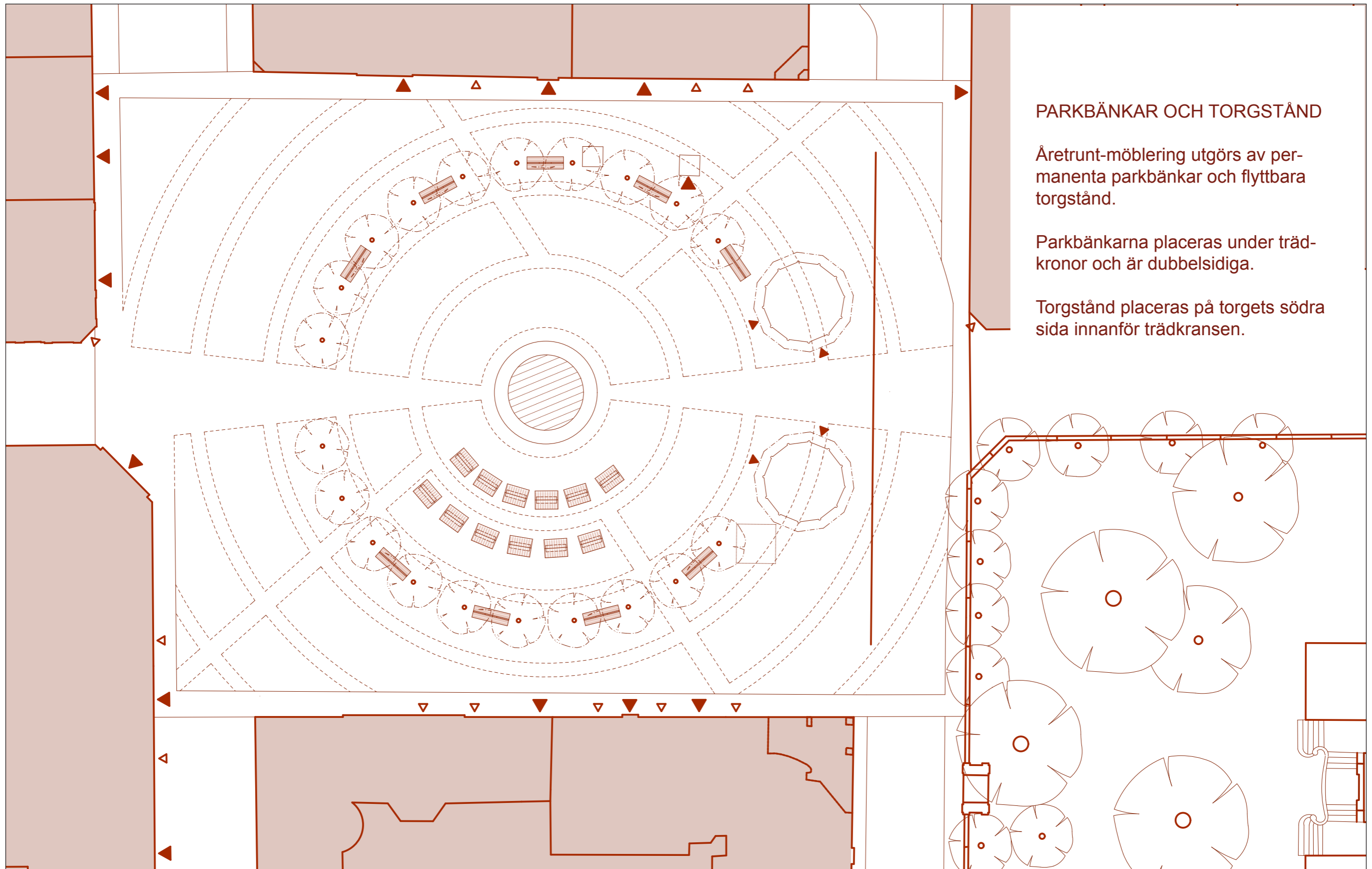
Platsen innanför trädkronorna är fredad från trafik.

Skala 1:2000 (A3)



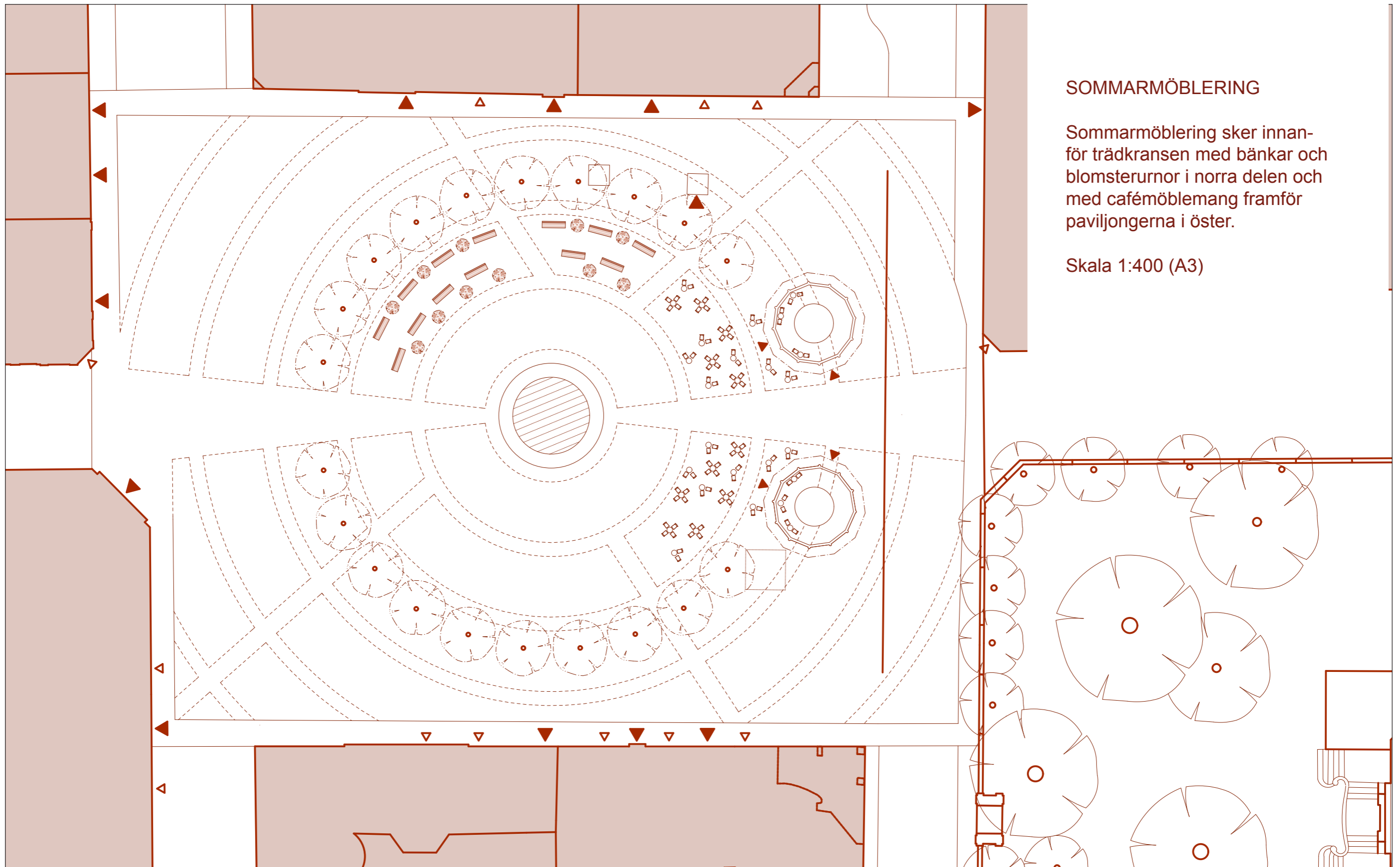
# FÖRSLAG TILL FÖRNYELSE AV ÖSTERMÄLMSTORG I STOCKHOLM

ARBETSGRUPPEN ÖSTERMÄLMSTORGS VÄNNER — 2020 12 15



# FÖRSLAG TILL FÖRNYELSE AV ÖSTERMÄLMSTORG I STOCKHOLM

ARBETSGRUPPEN ÖSTERMÄLMSTORGS VÄNNER — 2020 12 15



## SOMMARMÖBLERING

Sommarmöblering sker innanför trädkransen med bänkar och blomsterurnor i norra delen och med cafémöblemang framför paviljongerna i öster.

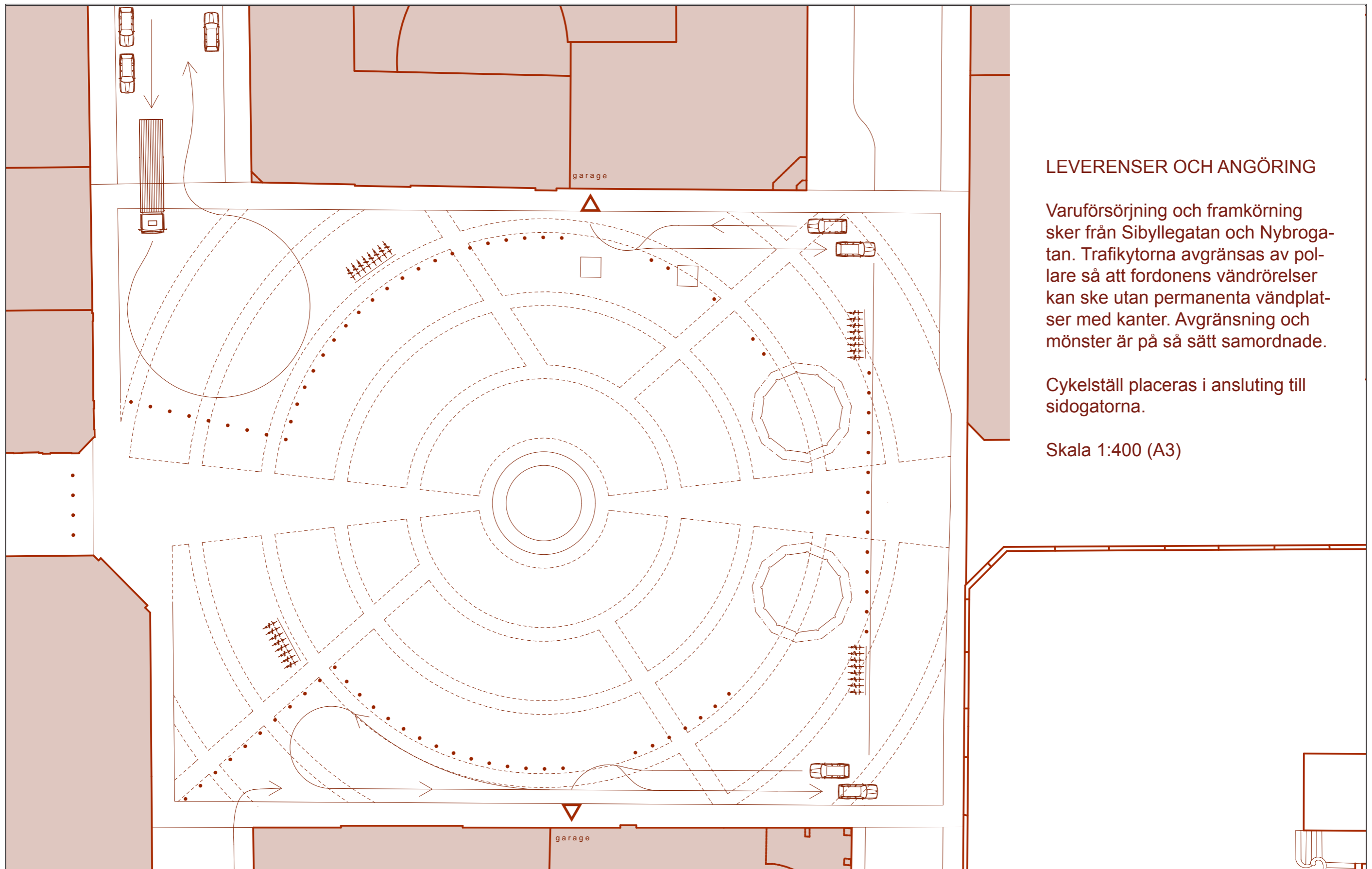
Skala 1:400 (A3)





# FÖRSLAG TILL FÖRNYELSE AV ÖSTERMÅLMSTORG I STOCKHOLM

ARBETSGRUPPEN ÖSTERMÅLMSTORGS VÄNNER — 2020 12 15



## LEVERENSER OCH ANGÖRING

Varuförsörjning och framkörning sker från Sibyllegatan och Nybrogatan. Trafikytorna avgränsas av polare så att fordonens vändrörelser kan ske utan permanenta vändplatser med kanter. Avgränsning och mönster är på så sätt samordnade.

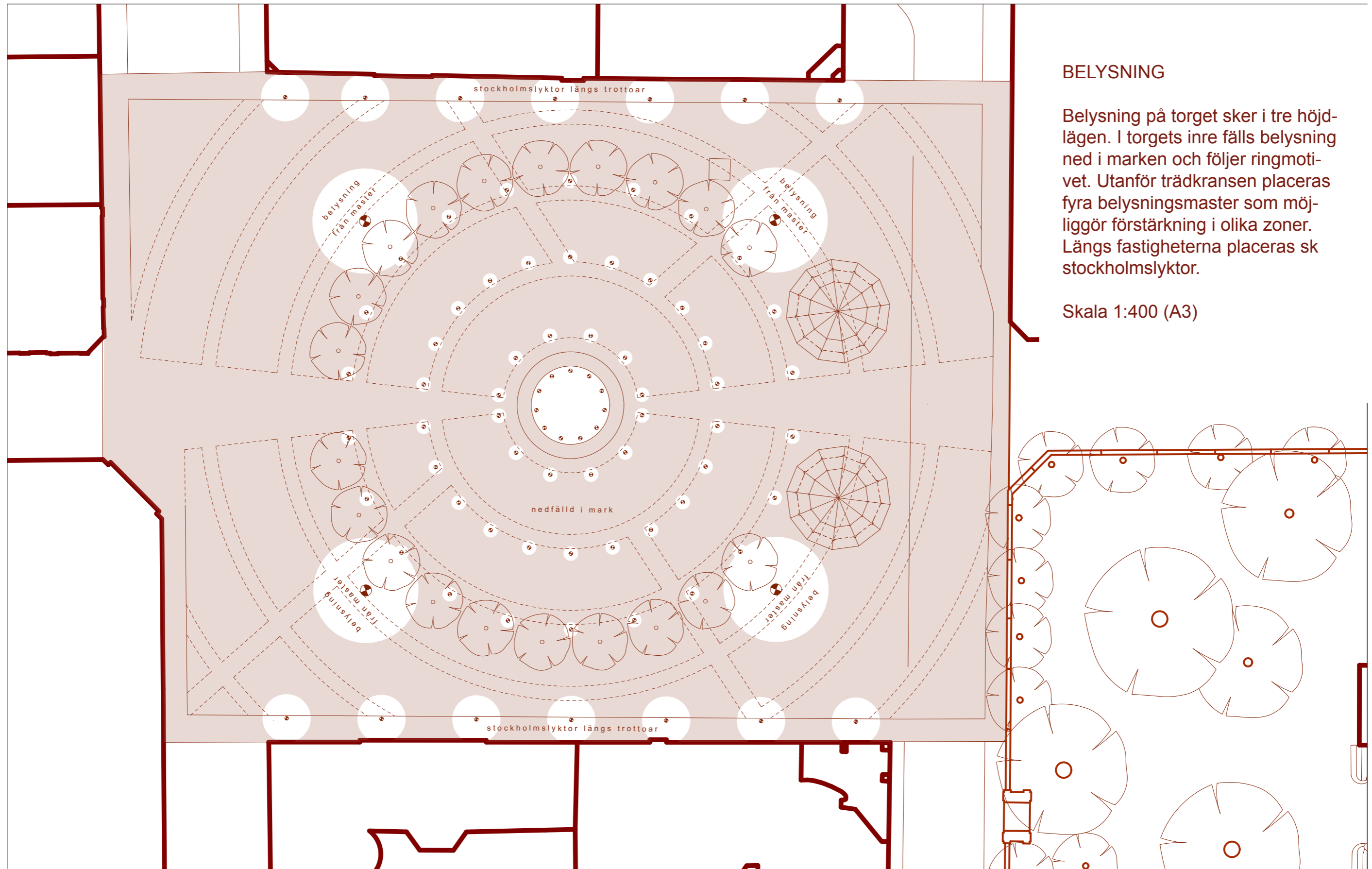
Cykelställ placeras i anslutning till sidogatorna.

Skala 1:400 (A3)



# FÖRSLAG TILL FÖRNYELSE AV ÖSTERMÅLMSTORG I STOCKHOLM

ARBETSGRUPPEN ÖSTERMÅLMSTORGS VÄNNER — 2020 12 15



## BELYSNING

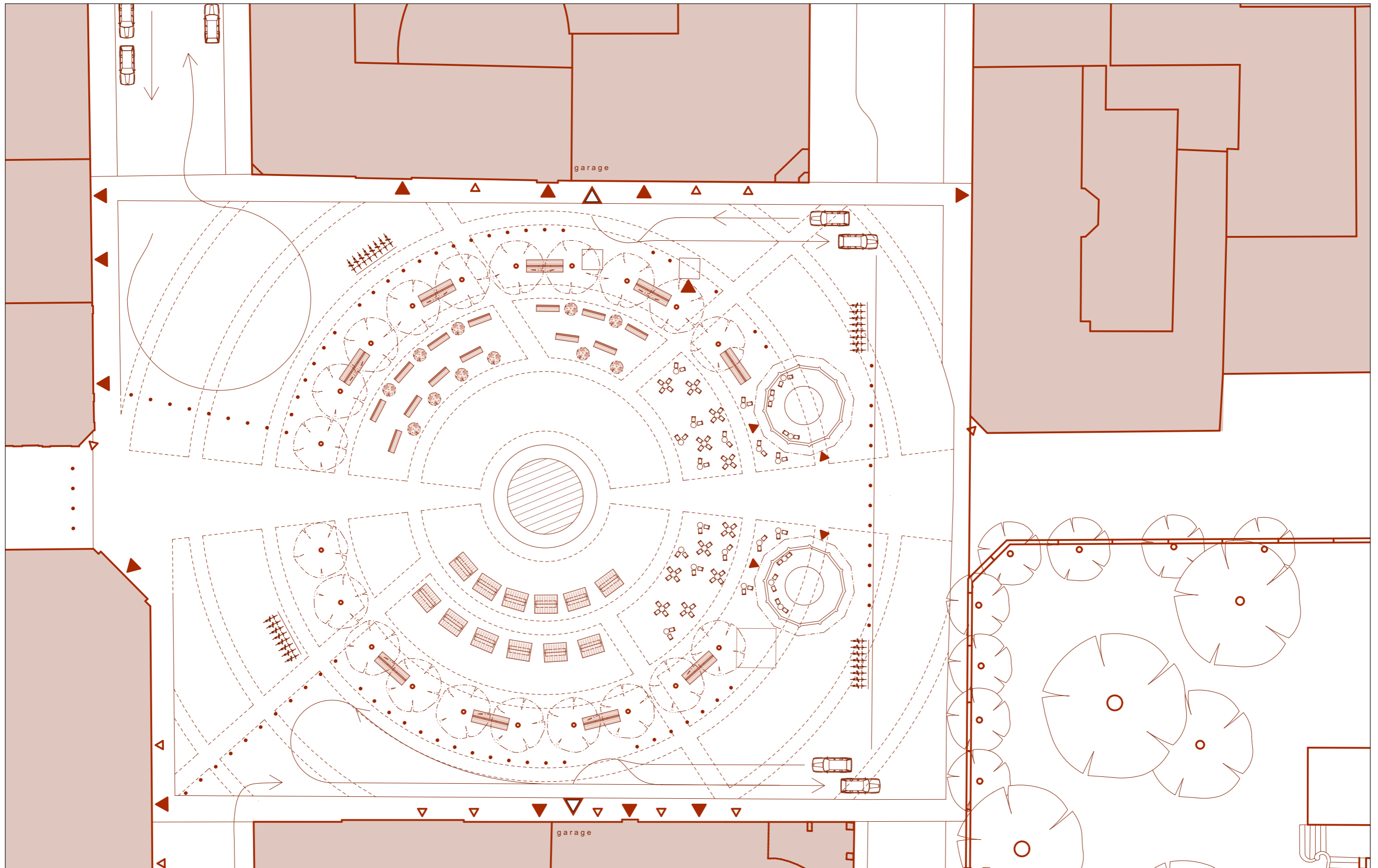
Belysning på torget sker i tre höjd-lägen. I torgets inre fälls belysning ned i marken och följer ringmotivet. Utanför trädkransen placeras fyra belysningsmaster som möjliggör förstärkning i olika zoner. Längs fastigheterna placeras sk stockholmslyktor.

Skala 1:400 (A3)



# FÖRSLAG TILL FÖRNYELSE AV ÖSTERMÅLMSTORG I STOCKHOLM

ARBETSGRUPPEN ÖSTERMÅLMSTORGS VÄNNER — 2020 12 15



# FÖRSLAG TILL FÖRNYELSE AV ÖSTERMÅLMSTORG I STOCKHOLM

ARBETSGRUPPEN ÖSTERMÅLMSTORGS VÄNNER — 2020 12 15



# FÖRSLAG TILL FÖRNYELSE AV ÖSTERMÅLMSTORG I STOCKHOLM

ARBETSGRUPPEN ÖSTERMÅLMSTORGS VÄNNER — 2020 12 15



ALEKSANDER WOŁODARSKI ARKITEKTONTOR AB

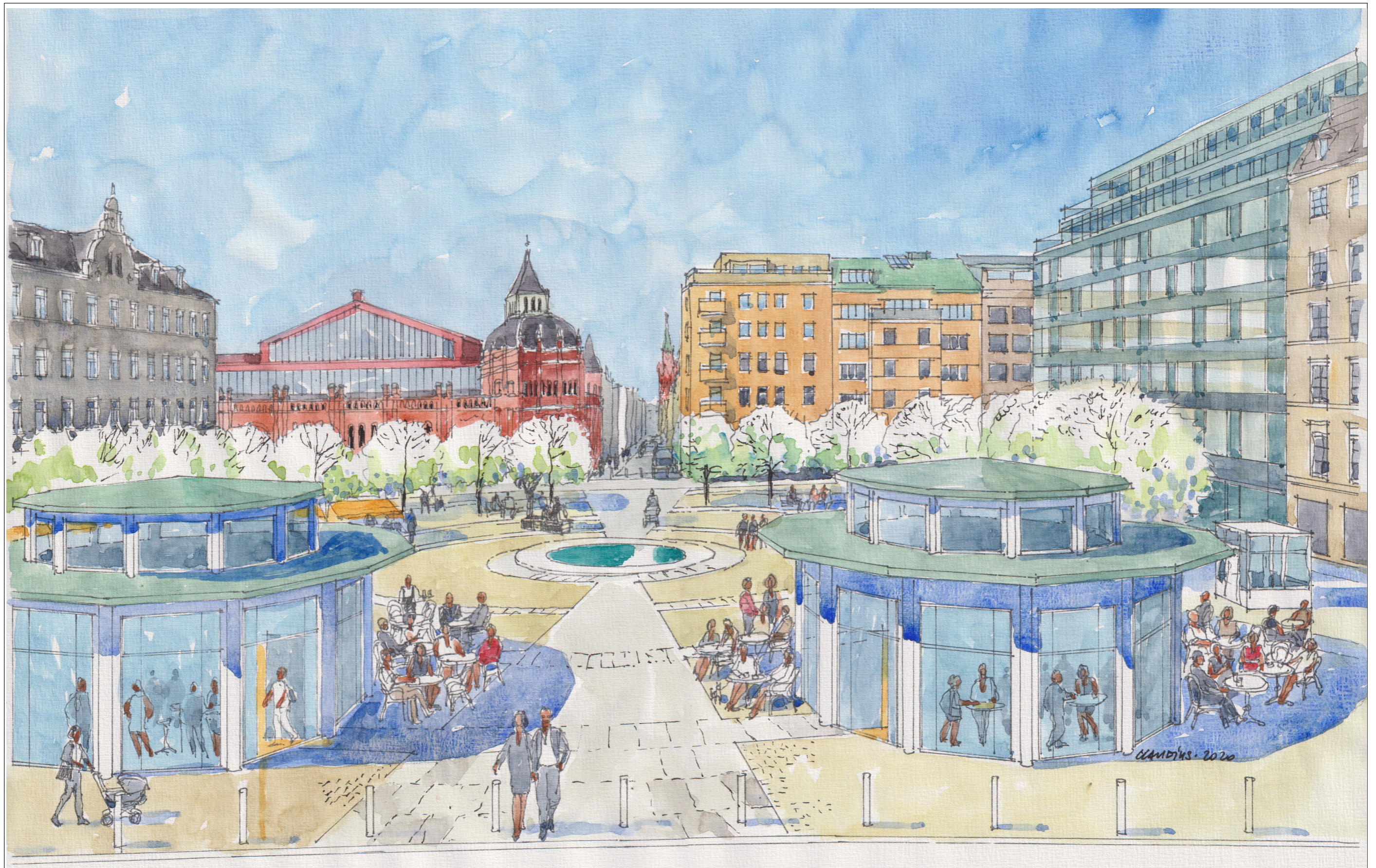
# FÖRSLAG TILL FÖRNYELSE AV ÖSTERMÅLMSTORG I STOCKHOLM

ARBETSGRUPPEN ÖSTERMÅLMSTORGS VÄNNER — 2020 12 15



# FÖRSLAG TILL FÖRNYELSE AV ÖSTERMÅLMSTORG I STOCKHOLM

ARBETSGRUPPEN ÖSTERMÅLMSTORGS VÄNNER — 2020 12 15



# FÖRSLAG TILL FÖRNYELSE AV ÖSTERMÅLMSTORG I STOCKHOLM

ARBETSGRUPPEN ÖSTERMÅLMSTORGS VÄNNER — 2020 12 15





# FÖRSLAG TILL FÖRNYELSE AV ÖSTERMÄLMSTORG I STOCKHOLM

ARBETSGRUPPEN ÖSTERMÄLMSTORGS VÄNNER — 2020 12 15



# FÖRSLAG TILL FÖRNYELSE AV ÖSTERMÄLMSTORG I STOCKHOLM

ARBETSGRUPPEN ÖSTERMÄLMSTORGS VÄNNER — 2020 12 15

## TORGET OCH GATUMÖNSTER

Smala gator från 1600-talets stormaktstid möter bredare gator i norr som tillkommit under industrialismens skede vid 1800-talets slut. Dessa två epoker med sina respektive system förenas i Östermalmstorg, stadsdelens viktigaste torgrum.

De rektangulära bostadskvarteren formar och utgör den fysiska avgränsningen för torgrummet.

## OFFENTLIGA BYGGNADER

Stormaktstiden och industrialismen är också representerade här vid torget i form av de tidstypiska, viktiga offentliga byggnaderna Hedvig Eleonoras kyrka och Östermalms saluhall.

## BEVARAD CENTRALAXEL

Gatustråken möts i Östermalmstorg enligt renässansens gestaltningsideologi, där Humlegårdsgatan tillsammans med Storgatan utgör en genomgående centralaxel i öst-västlig riktning. Platsen är i sitt slag den enda kvarvarande torgbildningen i Stockholm, med genomgående centralaxel bevarad.

Fram till mitten av 1960-talet fungerade stråket fortfarande som genomgående för både fotgängare och biltrafik.

I väster ligger Johannes kyrka i fonden av Humlegårdsgatan, medan i öster utgör Oscarskyrkan målpunkten sedan 1910-talet.

## NYA PAVILJONGER

Som mötesplats är Östermalmstorg helt beroende av en genomtänkt och permanent paviljongarkitektur som säkerställer det sociala samvaron på torget och tar hänsyn till torgets topografi, ringa mått och siktlinjer. Det gäller framför allt sikten mot de offentliga byggnaderna och fri sikt längs centralaxeln.

Förslaget innebär att ett paviljongpar placeras på torgets högsta nivå mot Sibyllegatan i öster. På så vis förstärks det centrala stråket och ett portmotiv skapas mot Storgatan. Det förstärker också östra sidans aktiviteter där det kommersiella inslaget saknas.

## ETT SAMMANHÅLLANDE MÖNSTER

Eftersom bebyggelsen runt Östermalmstorg med tiden fått mera och mera varierande uttryck behövs ett sammanhållande arkitektoniskt grepp för torgrummet. Markens beläggning får denna roll.

Ett cirkelmotiv föreslås som ny beläggning i ett mönster som utifrån en centralt placerad damm utvidgas likt ringar på vattnet ut över både Nybrogatan och Sibyllegatan.

Centralaxeln betonas och ringarna kompletteras också med diagonaler i andra viktiga stråk.

## BLOMMANDE TRÄDKRANS

En krans av vitblommade kärsbärsträd ansluter till ringmotivet och skapar

en intimitet och stämning som inbjuder för informell samvaro under trädkronor. Utsikten mot Hedvig Eleonora kyrka och saluhallen får ett upplevelsemässigt förnum. Trädningen ger en ram för torgaktiviteter.

Platsen innanför trädkronorna är freedad från trafik.

## LJUS NATURSTEN PÅ MARKEN

Markbeläggningen utgörs av hällar med fält av mellanliggande smågatsten, allt i ljus granit med varm ton. Den ljusa kulören förstärker samspelet med Hedvig Eleonora kyrka.

En förhöjning med låg kantsten runt torget utgör trottoarer och dämpar Sibyllegatans trafik genom platsen. Trottoarerna har liksom torgmönstrets ringar och koncentrisk strålar en beläggning med samma ljusa granithällar.

## PARKBÄNKAR OCH TORGSTÅND

Åretrunt-möblering utgörs av permanenta parkbänkar och flyttbara torgstånd.

Parkbänkarna placeras under trädkronor och är dubbelsidiga.

Torgstånd placeras på torgets södra sida innanför trädkransen.

## SOMMARMÖBLERING

Sommarmöblering sker innanför trädkransen med bänkar och blomsterurnor i norra delen och med cafémöblemang framför paviljongerna i öster.

## LEVERENSER OCH ANGÖRING

Varuförsörjning och framkörning sker från Sibyllegatan och Nybrogatan. Trafikytorna avgränsas av pollare så att fordonens vändrörelser kan ske utan permanenta vändplatser med kanter. Avgränsning och mönster är på så sätt samordnade.

Cykelställ placeras i anslutning till sidogatorna.

## BELYSNING

Belysning på torget sker i tre höjdlägen. I torgets inre fälls belysning ned i marken och följer ringmotivet. Utanför trädkransen placeras fyra belysningsmaster som möjliggör förstärkning i olika zoner. Längs fastigheterna placeras sk stockholmslyktor.



# FÖRSLAG TILL FÖRNYELSE AV ÖSTERMÅLMSTORG I STOCKHOLM

ARBETSGRUPPEN ÖSTERMÅLMSTORGS VÄNNER — 2020 12 15



# FÖRSLAG TILL FÖRNYELSE AV ÖSTERMÅLMSTORG I STOCKHOLM

ARBETSGRUPPEN ÖSTERMÅLMSTORGS VÄNNER — 2020 12 15



ALEKSANDER WOŁODARSKI ARKITEKTONTOR AB

# FÖRSLAG TILL FÖRNYELSE AV ÖSTERMÅLMSTORG I STOCKHOLM

ARBETSGRUPPEN ÖSTERMÅLMSTORGS VÄNNER — 2020 12 15



# FÖRSLAG TILL FÖRNYELSE AV ÖSTERMÅLMSTORG I STOCKHOLM

ARBETSGRUPPEN ÖSTERMÅLMSTORGS VÄNNER — 2020 12 15



# FÖRSLAG TILL FÖRNYELSE AV ÖSTERMÅLMSTORG I STOCKHOLM

ARBETSGRUPPEN ÖSTERMÅLMSTORGS VÄNNER — 2020 12 15



# FÖRSLAG TILL FÖRNYELSE AV ÖSTERMÅLMSTORG I STOCKHOLM

ARBETSGRUPPEN ÖSTERMÅLMSTORGS VÄNNER — 2020 12 15

