

## ÖSTERMÅLMSTORG - FÖRSLAG 2021.09.15

## BAKGRUND

Östermalmstorg är stadsdelen Östermalms stadsdelstorg. I samband med rivningen av en tillfällig saluhall på torgets mitt behöver torget rustas upp. Stadens målsättningen är att Östermalmstorg ska vara en attraktiv och välgestaltad plats där man vill mötas och vistas. Ett torg som utgör stadsdelens hjärta.

Torget har anor från 1600 talet och är ett typiskt axialtorg med Storgatan-Humlegårdsgatan som huvudaxel i öst-västlig riktning. Torget har historiskt varit ett utpräglat handelstorg och har även idag en stark koppling till den anrika och kulturminnesskyddade saluhallen Östermalmshallen uppförd 1888. Öster om torget ligger Hedvig Eleonora kyrka som med sin högresta kupol och omgivande grönska starkt präglar Östermalmstorg. Torget har med sina omgivande byggnader en tydligt definerad rumslighet. Östermalmstorg är också en tunnelbanestation och utgör därmed en viktig nod för kollektivtrafiken i stadsdelen.

Syftet med uppdraget är att ta fram ett gestaltungsforslag som bygger på medborgarforslaget "Forslag till fornyelse av Ostermalmstorg i Stockholm" daterad 2020-12, som tagits fram av arbetsgruppen Ostermalmstorgs vänner. Forslaget ska anpassas efter platsens tekniska forutsattningar, Trafikforvaltningens planerade tattsiktbyte och efter Stockholm stad och Trafikkontorets overgripande mal. Som underlag for forslaget finns en granskningshandling framtagen av Niva landskapsarkitekter, Strid Lundberg och Tyréns, samt en teknisk granskning av medborgarinitiativet genomforbarhet framtagen av Trafikkontoret.



MARKNAD PÅ ÖSTERMALMSTORG



SALUHALLEN

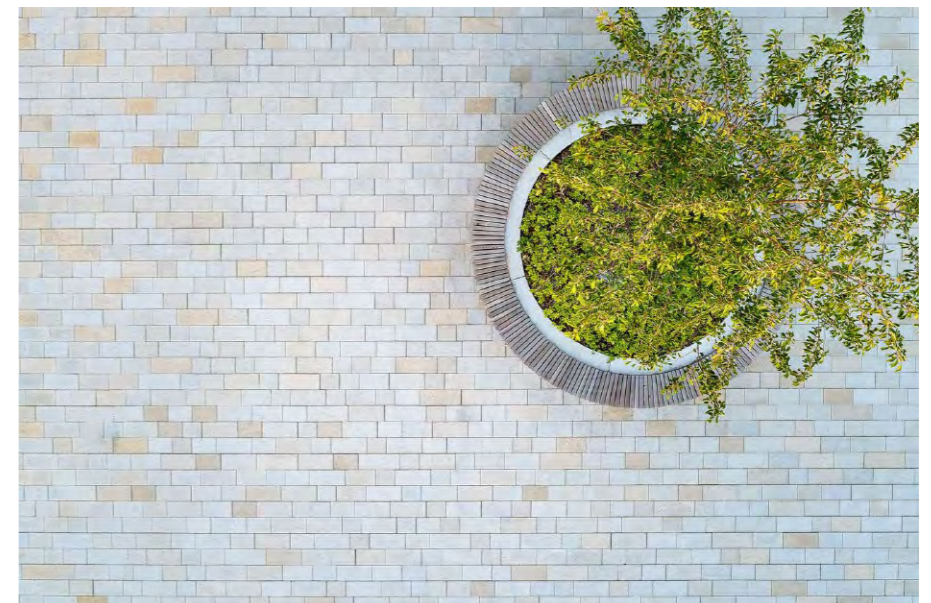


HEDVIG ELEONORA KYRKA

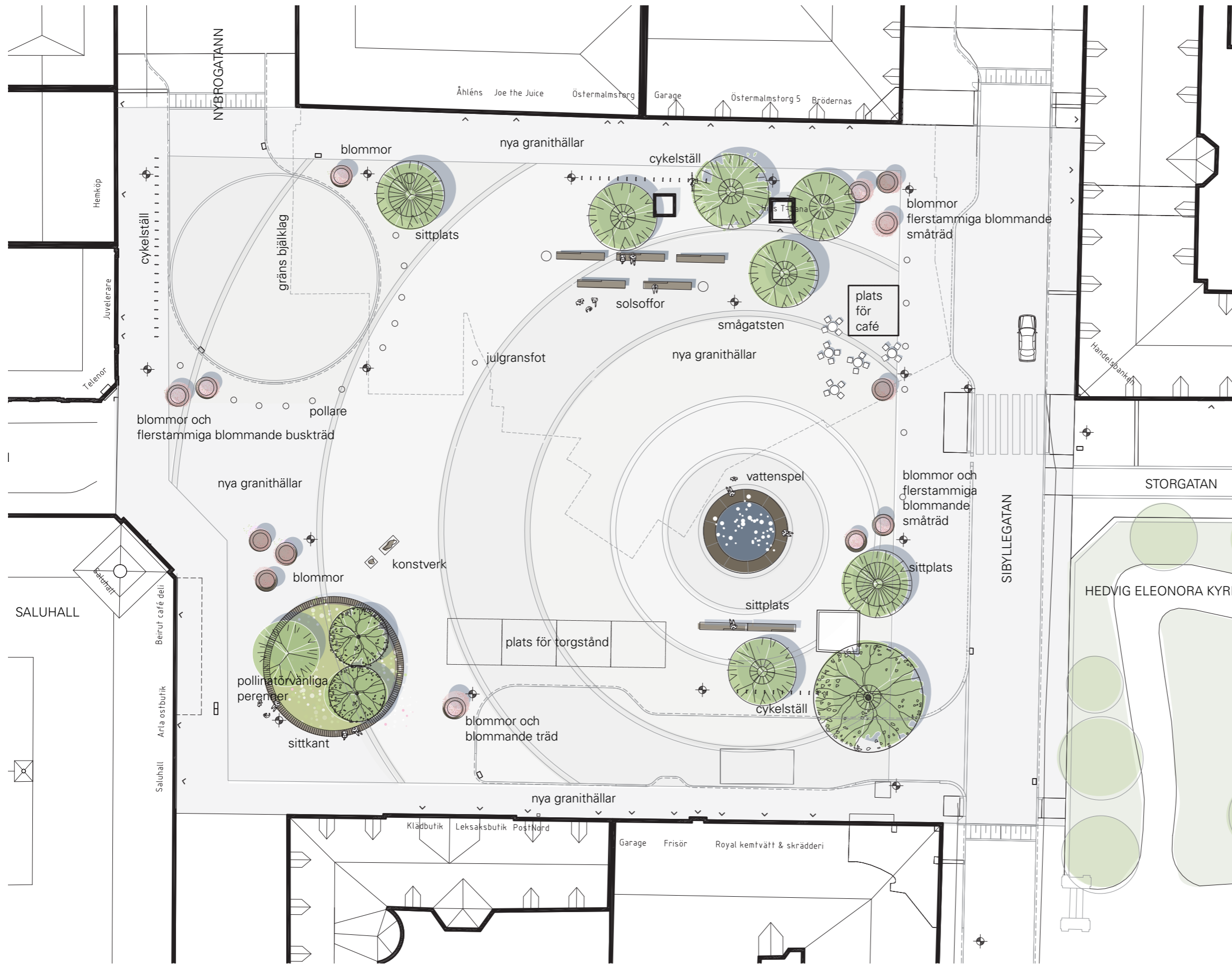
## DET ANPASSADE FÖRSLAGET

### VIKTIGA DELAR SOM TÅS TILLVARA FRÅN MEDBORGARINIATIVETS FÖRSLAG

- Bevarad centralaxel
- Cirkeln som form ger platsen identitet
- Vattenspiel i cirkelns mittpunkt
- Blommande träd och blomsterflor
- Ljust golv av granit i ett sammanhållande mönster
- Sittplatser i olika former i sol och skugga
- Torgstånd
- Genomtänkt belysning
- Plats för leveranser och angöring
- Plats för paviljong



# ILLUSTRATIONSPLAN



## Ett anpassat förslag

Eftersom vattenspelet i medborgarinitiativets förslag kommer i konflikt med underliggande bjälklag för tunnelbanan har vattenspelet i detta förslag flyttats till torgets östra del. Det medför att torget får flera platser för samvaro, en centrerad plats kring dammen, en annan i anslutning till saluhallen och en plats i solen vid solsofforna. Vattenspelet blir fortsatt ett viktigt blickfång på platsen och en naturlig plats att samlas vid. Centralaxeln i Storgatans förlängning hålls i detta förslag fri från byggda delar, vilket den också historiskt alltid gjort. Torget planeras som en öppen och flexibel plats med folket i fokus. En plats där det finns utrymme för torghandeln att breda ut sig, för event, folksamlingar och möten mellan människor.

Cirkeln som form ger platsen identitet och återkommer i markbeläggningen, i möbler, i vattenspelet och i planteringar. En större cirkulär plantering vid saluhallen föreslås i anslutning till befintliga träd. Planteringen omges av en låg stödmur med sits av trä, som tar upp nivåskillnader och bildar en generös sittplats. Planteringen rymmer pollinatörsvänliga växter och blomsterprakt.

Träden är placerade i spridda grupper där de inte kommer i konflikt med underliggande bjälklag eller ledningar. Några av de stora befintliga träden kan bevaras men kompletteras med nya blommande träd som skapar rumslighet. De grupperade träden medför att torgets omgivande fasader lyfts fram.

Torget tillförs nya blickfång i form av generösa planteringsurnor med flerstammiga blommande buskträd eller mindre körsbärsträd samt perenner som ger årstidsvariation och blomning. De blommande urnorna placeras i grupper på utvalda platser och skapar tillsammans ett rosavitt flor kring torget. Ett mellanskikt av vegetation som ger årstidsvariation och upplevelsevärden. Urnorna placeras där de rumsligt behövs men kan också fungera som trafikhinder för obehörig trafik.

Materialen på torget är av hög kvalitet, brons återfinns i skulpturen och kring vattenspelet. Markbeläggningen utförs i ljus granit med ett för torget unikt mönster som utgår från vattenspelet som ringar på vattnet. Trafikytor tonas ned och torget blir en plats helt på de gåendes villkor.

NORR



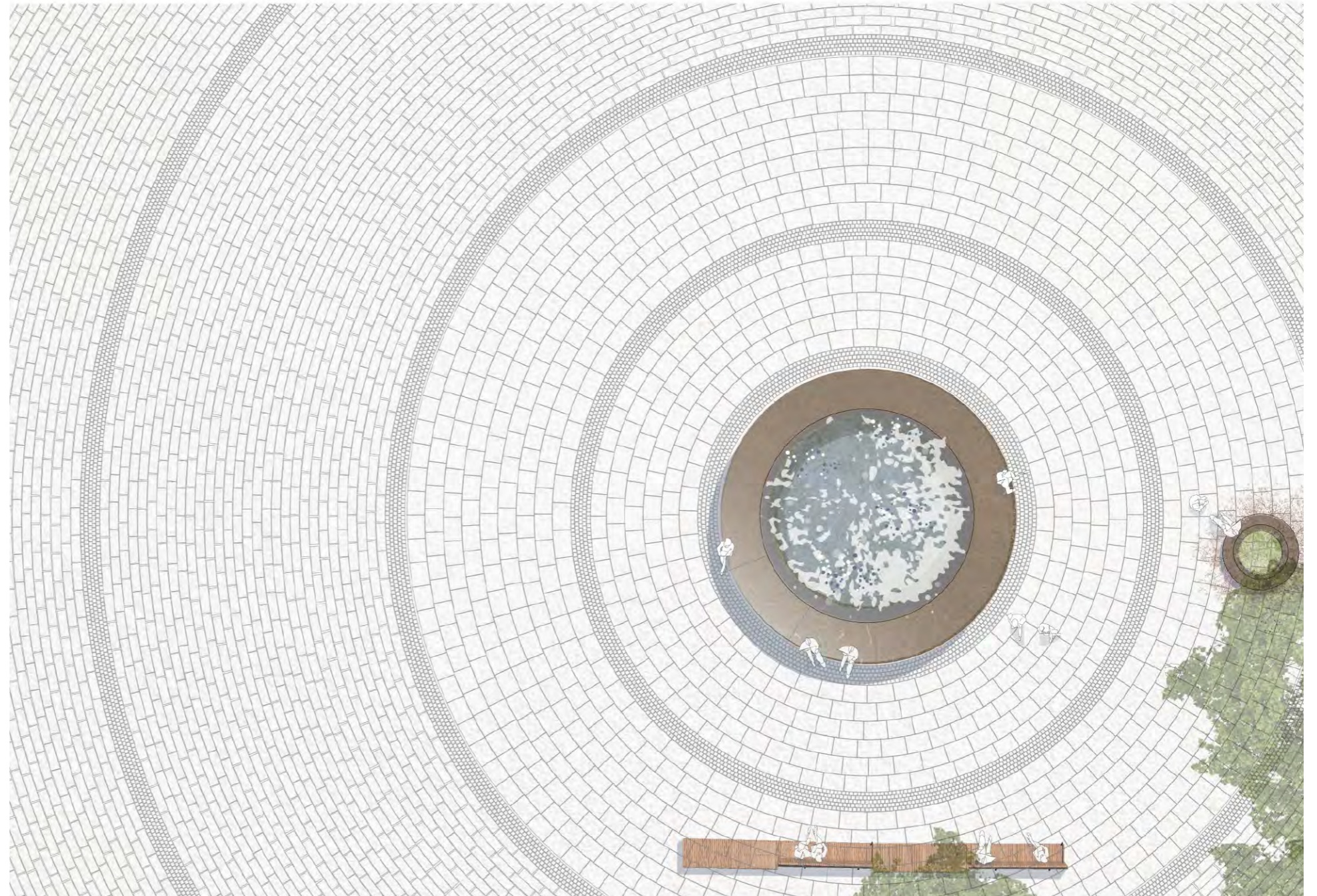
## GOLVET



LJUA HÄLLAR I KOMBINATION MED SMÅGATSTEN, FLAMMAD OCH VANLIG SVENSK GRANIT I VARMA TONER I BANDEN, DIABAS- GRÅ BJÄRLÖVGRANIT - HALLANDIAGRANIT - RÖD BOHUSGRANIT

### Markbeläggning

Torget utformas med ett sammanhängande golv. Trafikytor på torget tonas ned och platsen ska upplevas som en plats på de gåendes villkor. En beläggning med ljusa granithällar sätts i en cirkulär beläggning med utgångspunkt från vattenspelet. Beläggnigen läggs i ett subtilt utfallande mönster där rader av flammad smågatsten i näraliggande kulörer skapar cirkulära linjer över hela torgytan. Rader av omväxlande svensk grå bohusgranit, röd bohusgranit, hallandiagranit och diabas ger torget variation och liv. Ett golv av hög kvalitet som håller över tid.



PLANSKISS TEST CIRKULÄR MARKBELÄGGNING, SKALA 1:100

# TRÄD OCH BLOMSTERFLOR

## Träd och planteringar

På torget finns idag ett flertal träd. Träden är viktiga ur flera aspekter, bl a för omhändertagande av torgets dagvatten, för den biologiska mångfalden, klimatreglering och för trivsel. Stadens målsättning är att befintliga träd ska bevaras om möjligt. Träden på torgets norra sida är i sämre skick och behöver ersättas med nya i samband med t-banans tätskiktsrenovering.

På den södra sidan behålls tre stora hästkastanjer som skänker viktig skugga sommartid. De befintliga träden kompletteras med några nya träd som bidrar till en bättre åldersspridning av torgets träd och förstärker blomstereffekten.

En ny generös sammanhängande perennplantering placeras i anslutning till Saluhallen. Planteringen skapar förbättrade livsförutsättningar för befintliga träd och fungerar som blickfång i Nybrogatans förlängning. Planteringen fylls med marktäckande och pollinatörsvänliga perenner som ger årstidsvariation och bidrar till den biologiska mångfalden.

## Blomsterflor

Det blommande torget! Urnor med sommarblommor, perenner och flerstammiga blommande mindre träd föreläs tillföra torget ett rosa flor. De placeras i grupper och fungerar både rumsavgränsande och som en informell sittplats. De blommande urnorna bidrar till att ge torget ett mellanskikt av vegetation som ger både årstidsvariation och upplevelsevärde. Urnorna kan ingå i stadens blomsterprogram med ett åretruntflor.

Urnorna av bronsfärgat stål fungerar också som trafik hinder samtidigt som de bottenslutna kärlen inte riskerar att påverka det underliggande bjälklaget.

Exempel på blommande mindre träd kan vara t ex magnolia, tokyokörsbär, prydnadsapel, häggmispel.

Vintertid kan glittrande belysning i träden, och vintergröna växter ger effekt till torget.



URNOR MED BLOMSTERFLOR - ETT LÄGRE BLOMMANDE SKIKT



SOMMARBLOMMOR



HÄGGMISPEL



MAGNOLIA



PRYDNADSAPEL



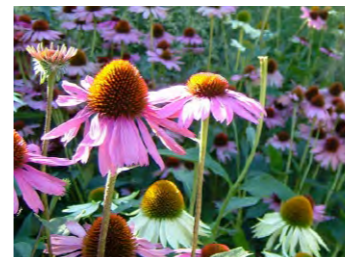
VÅRBLOMNING



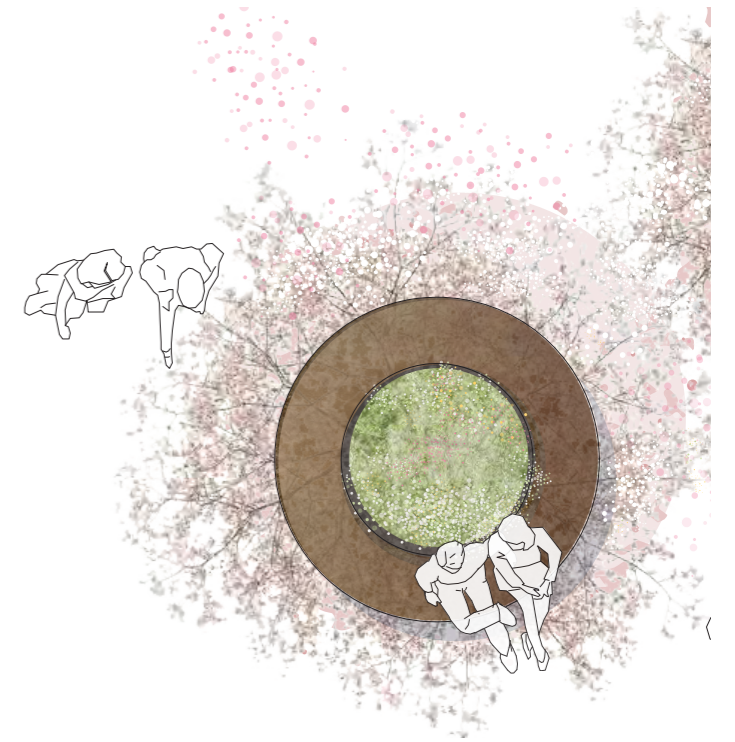
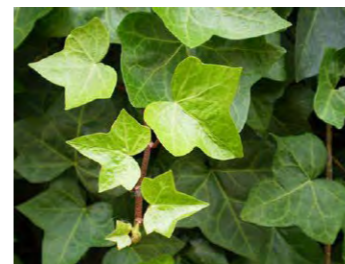
ETT VITROSA FLOR - TOKYOKÖRSBÄR



URNOR MED BLOMMOR OCH FLERSTAMMIGA SMÅ TRÄD



PERENNER



## MÖBLER OCH UTRUSTNING

### Möbler och utrustning

Det offentliga rummet ska erbjuda sittplatser för alla oavsett ålder, kön, socio-ekonomisk tillhörighet och funktionsvariationer. På torget bör det finnas en variation av sittmöbler för att nå flera målgrupper. Sittmöjlighet bör finnas i både sol och skugga, både tillgängliga möbler och sittplatser av mer avslappnad karaktär anpassad för barn och unga.

Sittmöbeln Klara från Hitsa återkommer i olika former på torget med sin mjuka form och varma sits av ek. Långa solsoffor med bekvämt ryggstöd, växlas med cirkulära sittbänkar kring planteringar och träd.

Den större cirkulära planteringsytan vid saluhallen erbjuder en informell sittplats i form av en granitmur med bred cirkulär sits av trä,



MJUKT RUNDAT FORMSPRÅK



BÄNK OCH SOFFA KLARA, HITSA



LÅNGSOFFA KLARA, HITSA



CYKELSTÄLL CITY, VESTRE

# VATTEN, BLICKFÅNG OCH LJUSSÄTTNING

## Vatten och blickfång

Ett vattenspel tillförs torget. Vatten ger positiva ljud och väcker barnens intresse. Vintertid kan den bli en sittplats eller fungera som scen. Vattenspelet utformas med en cirkelformad generös sittbar kant i exklusivt material som t ex brons. Material som samspelar med torgets befintliga bronsskulptur "Möte" av Willy Gordon. Torget tillförs flera nya blickfång i form av stora planteringsurnor med flerstammiga magnolior eller mindre körbärsträd samt perenner som ger årstidsvariation och blomning. De blommande urnorna placeras i grupper på utvalda platser och skapar tillsammans ett rosavitt flor kring torget.

## Ljussättning

Torget ska ljussättas anpassat till platsens olika funktioner och behov. Trafiksäkerhet, trygghet och rumslighet ska förstärkas med hjälp av belysningen. Ljuset ska också understryka platsens gestaltning och lyfta fram dess arkitektoniska kvaliteter.

Ljussättningen föreslås (likt tidigare FU samt medborgarförslaget) bestå av flera delar, där ljuspunkter på olika höjder och med olika ljuskaraktär samverkar och skapar en balans mellan allmänljus och accentljus.

Belysningsutrustningen ska ha ett visuellt uttryck som fungerar och passar ihop med övrig gestaltning av torget.

Materialen som stolpar, armaturer och dylikt ska också väljas med hänsyn till drifekonomiska aspekter och miljöpåverkan.

Placeringen av träd i spridda grupper gör det möjligt att belysningsstolpar och master kan placeras friare än i ett strikt symmetriskt sammanhang, vilket skulle kunna ge positiva fördelar i att få ljuset på önskad plats med färre stolpar som följd.

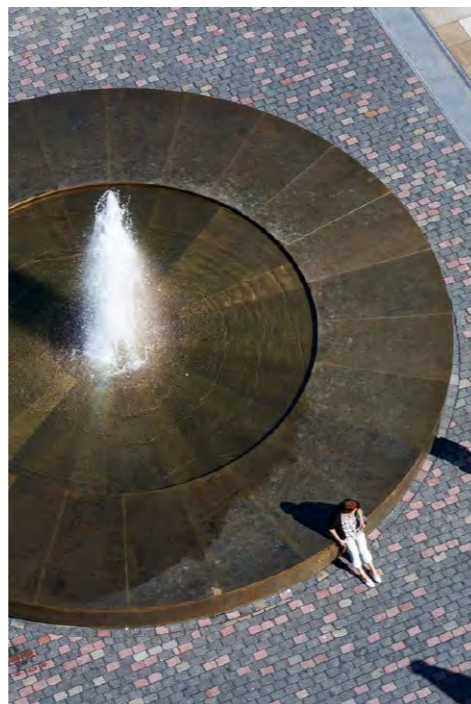
Principer inför fortsatt arbete;

- Torgets allmänljus fås från några högre master med ett flertal riktbara armaturer per mast, dels från lägre stolpar (ca 4-5 m höga)

- Lägre placerade ljuspunkter används som accentljus och syftar till att skapa en mer intim atmosfär och lyfta fram detaljer. Det kan vara till exempel integrerad belysning i möbler, pollare eller ljussättning av vegetation.

- Saluhallens nuvarande ljussättning bibehålls genom att den stolpe med armaturer som idag lyser upp skylten och entrépartiet på fasaden ersätts med en ny. Stolpen placeras med hänsyn till både ljussättning och torgets övriga utformning. (Armaturlerorna kan återanvändas).

- Sibyllegatan får sitt ljus från gatubelysningsstolpar placerade längs torgets östra sida med armaturer av samma slag som Sibyllegatan har i övrigt. (Stockholmslyktan). Armaturlerorna ska ha en trafikoptik som kan ge den luminansjämnhet på Sibyllegatan som krävs för att uppnå en god trafiksäkerhet.



ELEGANT VATTENSPEL I BRONS



BEFINTLIG SKULPTUR I BRONS



PRAKTFULL JULGRAN



VÅRBLOMNING



ETT VITROSA FLOR



INDIREKT LJUS GER EFFEKT



# ELEVATION

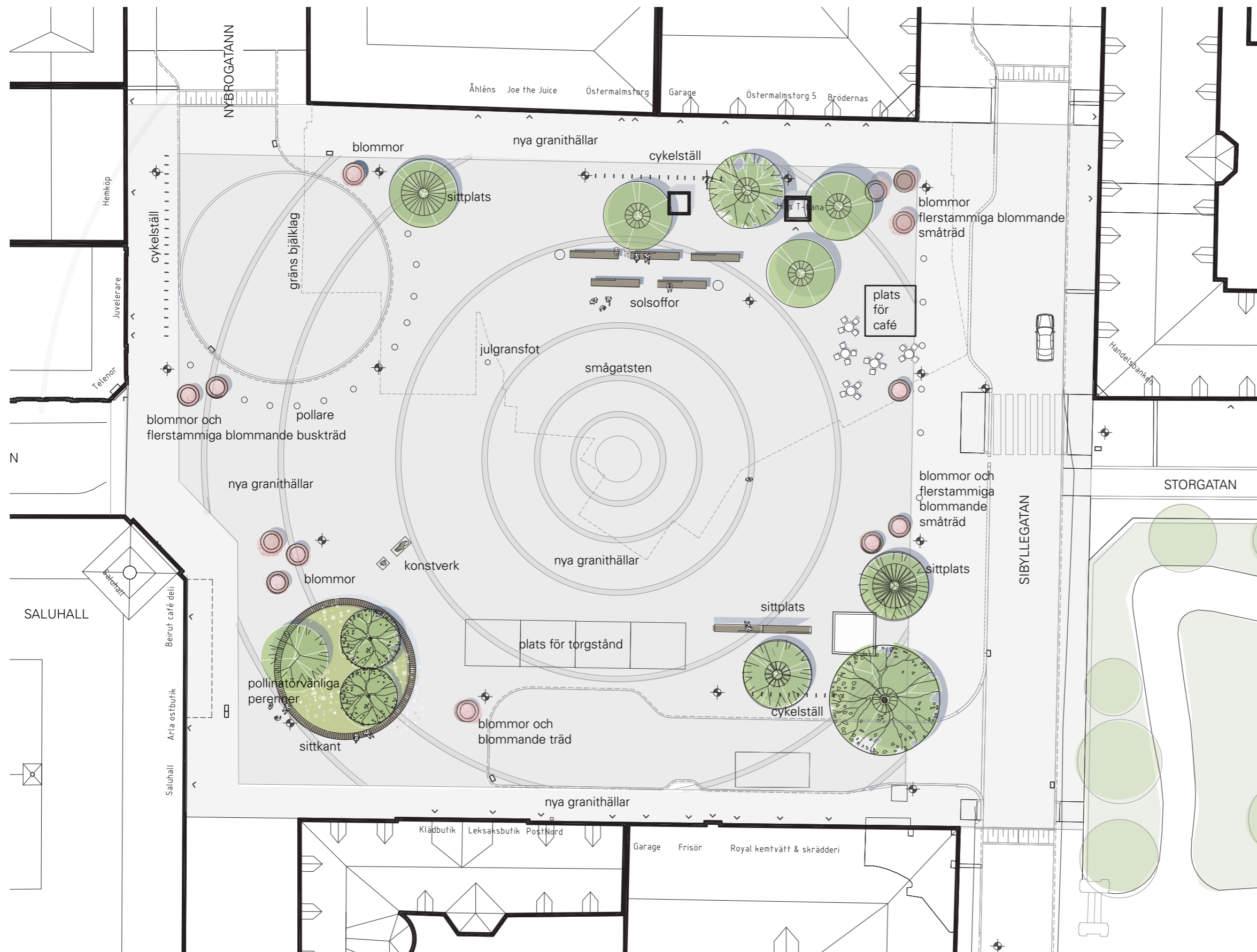


ELEVATION, SKALA 1:400



VY FRÅN KYRKPARKEN HEDVIG ELEONORAS KYRKA

# ILLUSTRATIONSPLAN



## Ett alternativ där platsens centrumpunkt betonas

Ett alternativt förslag har utretts som starkare betonar platsens mittpunkt. I förslaget har markbeläggnigen därför i stället utgått från platsens mitt med cirklar av smågatsten som sträcker sig från platsens centrum till fasad. I förslaget är vattenspelet borttaget för att inte flytta fokus från centrumpunkten.

Förslaget är i övrigt lika det anpassade förslaget, med träd i grupper, plats för torgstånd, café och sittplatser anpassade efter platsens tekniska förutsättningar och för att skapa en trivsam blommande inramning.

ILLUSTRATIONSPLAN ALTERNATIV SKISS, SKALA 1:400



VY FRÅN KYRKPARKEN HEDVIG ELEONORAS KYRKA