

# Gestaltungsprogram för Östermalmstorg

2020-04-28



Nivå landskapsarkitektur har på uppdrag av Trafikkontoret, Park- och stadsmiljöavdelningen, tagit fram en programhandling för upprustning av Östermalmstorg efter borttagandet av den tillfälliga saluhallen. Denna programutredning är framtagen i samarbete mellan Trafikkontoret, Nivå landskapsarkitektur, Strid Lundberg trafik konsulter och Tyréns ljusdesign.

**Medverkande Stockholms stad:**

Elisabeth Rosenquist Saidac  
Kristina Menyes Nyman  
Jean Louis Desalles  
Mats Larsson  
Victoria Herslöf  
Anna Albrechtsson

**Medverkande konsulter:**

*Nivå Landskapsarkitektur AB:*  
Åsa Drougge  
Stina Hellqvist  
Christiaan Smits

*Strid Lundberg:*  
Adam Webber

*Tyréns ljusdesign:*  
Lina Färje  
Diyun Hou

# Innehåll

<b>Bakgrund</b>	<b>4</b>	<b>Förslag</b>	<b>14</b>	<b>Belysning</b>	<b>35</b>
Inledning		Koncept		Analys	
Kort historik		Sittplatser		Förslag	
		Multifunktionell möblering		Master med mjukt ljus	
		Torghandel		Uppbrutet ljus i sidostråk och anslutande gågator	
<b>Analys</b>	<b>7</b>	Cykelparkering		Integrerad belysning under bänkar	
Torget innan tillfällig saluhall		Dricksfontän		Integrerad belysning på bord	
Trafiksituation		Säkerhetspollare		Belysning kring schakt	
Grönstruktur		Perforerad plåt på schakt		Belysning i torgstånd	
Föreslagna åtgärder		Trädgaller		Tillfällig belysning	
Framtida trafiksituation		Markbeläggning			
		Materialpalett			
		Konst			

Bakgrund





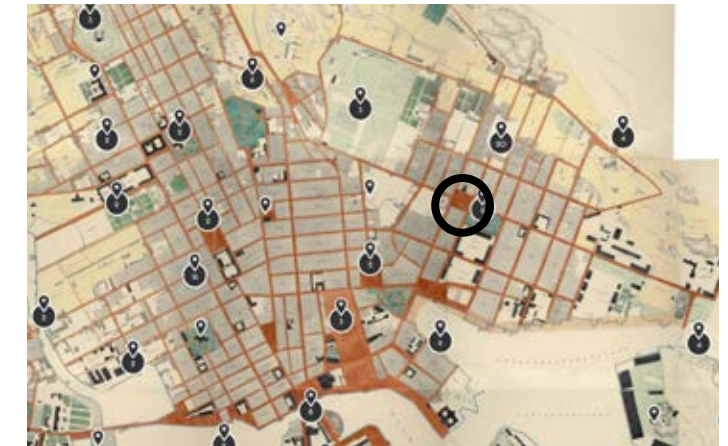
1625 - Ladugårdslandet innan rutnätsplanen är genomförd. Bild Stockholmskällan



1642 - Rutnätsplanen där Östermalmstorg utgör en tydlig torgbildning. Bild Stockholmskällan



1805 - Hedvig Eleonora kyrka är uppförd (1737). Bild Stockholmskällan



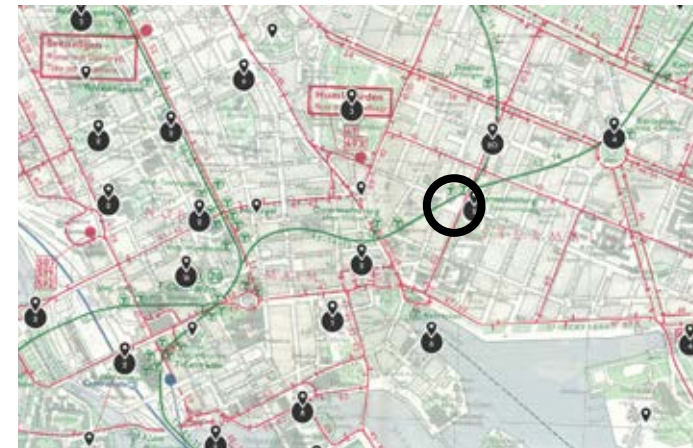
1863 - Några år innan saluhallen öppnar (1888). Bild Stockholmskällan



1913 - "Ladugårdslandstorg" har blivit "Östermalmstorg". Bild Stockholmskällan



1956 - En gata och bussgata delar Östermalmstorg i två delar. Bild Stockholmskällan



1976 - Östermalmstorgs tunnelbanestation har öppnat (1965). Bild Stockholmskällan



Idag - En tillfällig saluhall står på torget medan den gamla saluhallen renoveras. Bild Eniro

## Inledning

Trafikkontoret avser att rusta upp Östermalmstorg efter att den tillfälliga saluhallsbyggnaden är borttagen. Nedmontering av den tillfälliga paviljongen sker under sommar 2020. Samtidigt planerar trafikkontoret att utnyttja tillfället att rusta upp och uppgradera torget. Den tillfälliga saluhallen uppfördes som tillfällig lösning för saluhallens verksamhet på grund av en stor renovering av den befintliga saluhallen från 1888. Förutsättning för återställandet

är att så långt det är möjligt nyttja de befintliga granithälarna som togs bort från torget när den tillfälliga saluhallsbyggnaden uppfördes. En stor del av dessa har legat på upplag sedan dess.

Denna programhandling syftar till att presentera ett förslag för upprustning av Östermalmstorgs. Detta arbete syftar även till att förbättra tillgängligheten, vistelsemöjligheten och belysningen på platsen, samt se över trädbeståndet.

## Kort historik

Som en del av detta arbete redovisas Östermalm och torgets utveckling i kartmaterialet ovan. Från någon gång under 1500-talet kallades Östermalm för Ladugårdslandet, efter Kungsladugård som var belägen vid dagens Nobelpark. Centrum i området var Ladugårdslandstorg, som från början var en plats för publika bestraffningar, men som så småningom blev ett renodlat salutorg. Under tidigare hälften av 1900-talet och fram till torget byggdes om

när Tunnelbanan kom till, var torget delat i två delar med en gata som förband Humlegårdsgatan med Storgatan.

1856 öppnades Ladugårdslandsteatern i byggnaden som begränsar torget mot norr, i kv Krejaren. Teatern blev så småningom den legendariska "Folkan" fram till 2007 då byggnaden revs. Den nya byggnaden stod klar 2010, och innehåller i dagsläget bland annat ett Åhlénsvaruhus och bostäder.





Utsikt från Ladugårdslandstorg ner mot Humlegården i mitten av 1850-talet.  
Foto Stockholms stadsmuseum, fotograf okänd



Det stora öppna torget med saluhallen i fonden under sent 1800-tal. Foto Stockholms stadsmuseum, fotograf Eklunds Ateljé



Torghandel sent 1800-tal. Foto Stockholms stadsmuseum, fotograf okänd



Torghandel i påsktid under 1960-talet. Vid denna tidpunkt går gatan rakt över torget. Foto Stockholms stadsmuseum, fotograf Lennars af Petersens



Torghandel - 1940-tal. Foto Stockholms stadsmuseum, fotograf E, B (SvD)



Torget's norra fasad med teatern "Folkan" på 1960-talet. Foto Stockholms stadsmuseum, fotograf N.E Grundén

Analys





Östermalmstorg innan den tillfälliga saluhallen byggdes. Foto Stockholms stad



Foto Stockholms stadsmuseum, fotograf Göran H Fredriksson



Foto Stockholms stadsmuseum, fotograf Ingrid Johansson



Foto Stockholms stad



Foto Stockholms stad

## Torget innan tillfällig saluhall

Innan den tillfälliga saluhallen placerades på torget, före 2016, var den centrala delen av torget en stor öppen yta med trädrader mitt emot varandra mot söder och norr. De grova granithällarna var en stark och bärande karaktär, som skapade en atmosfär av gedigenhet och kvalitet.

I söder står idag stora träd i form av Hästkastanjer tätt tillsammans. Denna del känns mörk och lite bortglömd, och miljön söder om träden upplevs som en baksida, som inte är knuten till torget. Träden mot den norra fasaden

är mycket färre, flera är småväxta och har inte utvecklats på ett gynnsamt sätt. Ungefär halva torget är underbyggt med bjälklag som utgör tak till tunnelbanans entréhall under mark.

Saluhallen var och är en viktig målpunkt som dock inte har en direktkoppling till torget. Granithällarna löpte inte ända fram till saluhallens entré, utan granitbeläggningen var avskuren av ett stråk med asfalt. Andra viktiga målpunkter på torget är T-baneentréerna, Åhléns-varuhuset

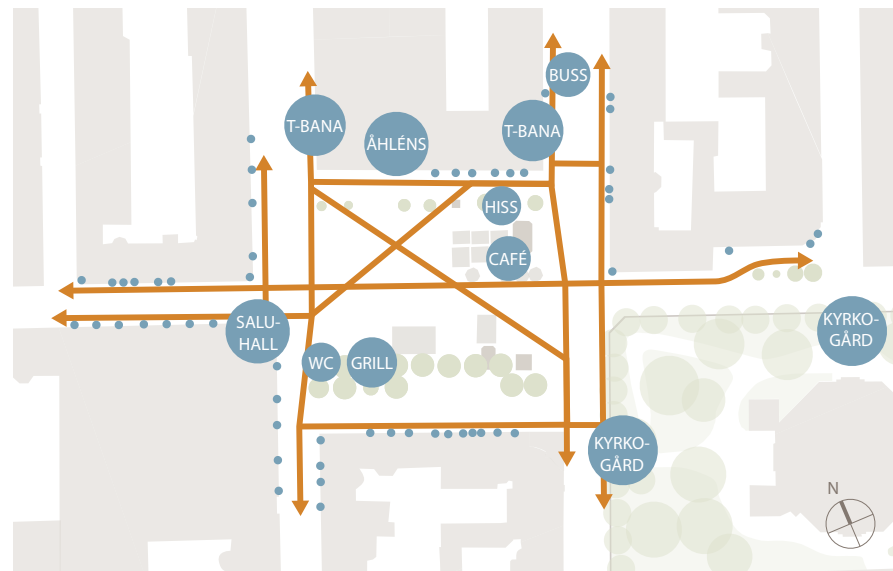
och kiosk- och caféverksamheterna på torget. I övrigt finns många små butiker, lokaler och bostadsentréer i byggnaderna runt torget.

Torget vackra granitbeläggning avslutas med asfalterade gator i två riktningar. Stenhällarna möter fasadliv i de norra och södra delarna. En mindre yta var även lagd utanför saluhallens entré.

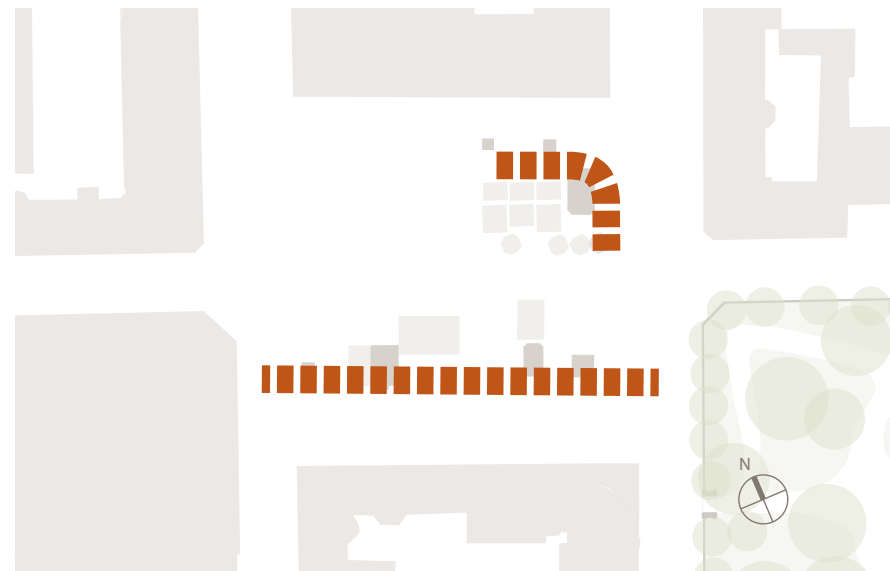
Det fanns få fasta och bekväma sittplatser på torget. Mestadels bestod sittmöjligheten tidigare av utplacerade sittplatser, så kallad säsongsmöblering, och då endast på torgets norra del, i fint solläge. Torghandeln är ett historiskt och viktigt inslag på torget.

Sammanfattningsvis kan sägas att olika tillägg på torget har tillkommit succesivt under årens lopp. Detta bidrar till att torget särskilt i kantonerna upplevs som rörigt, med funktioner i olika stilar utan samordning.

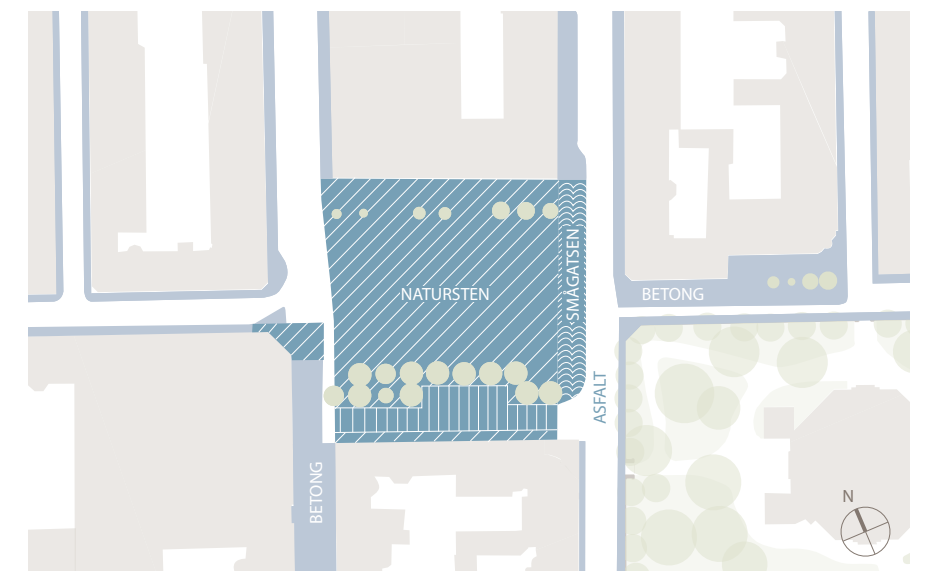




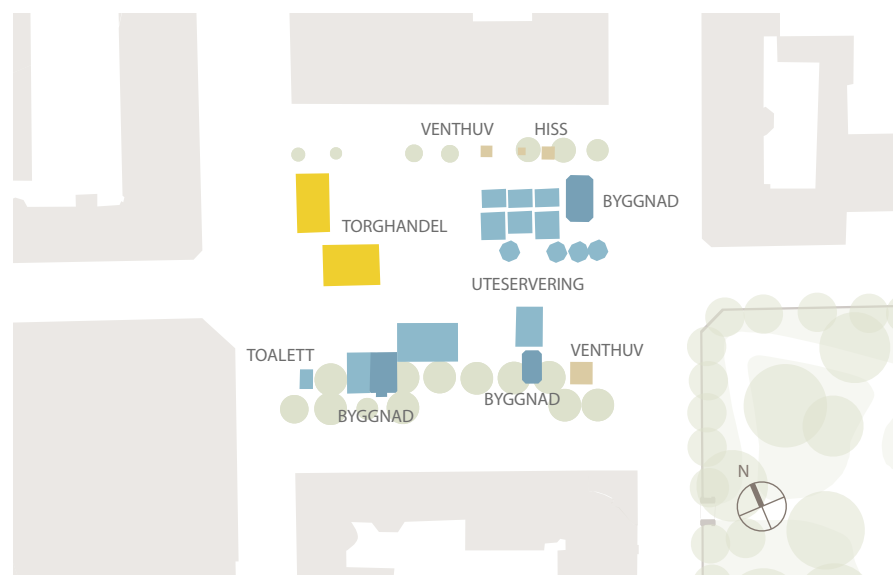
Stråk och målpunkter



Barriärer



Markbeläggning



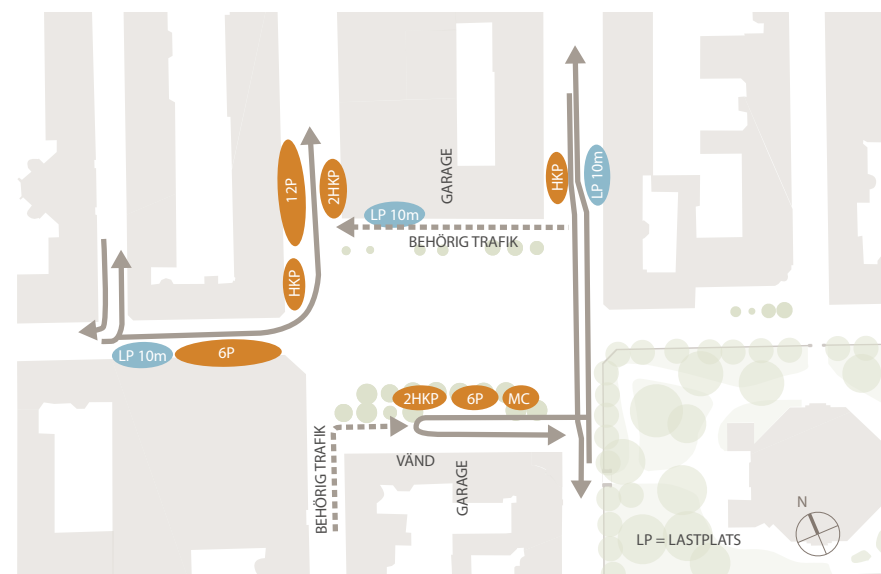
Torghandel, café-/kioskbyggnader, uteserveringar och tekniska installationer



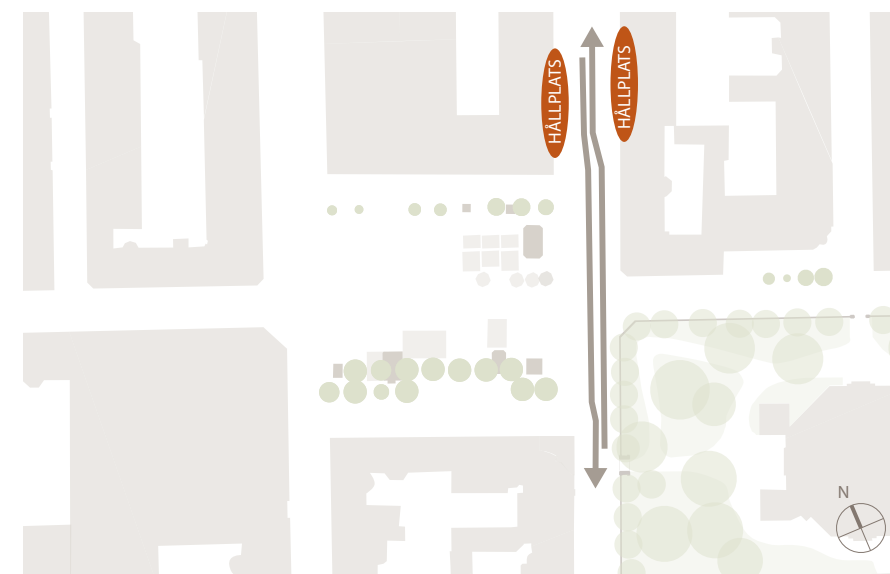
Sittplatser



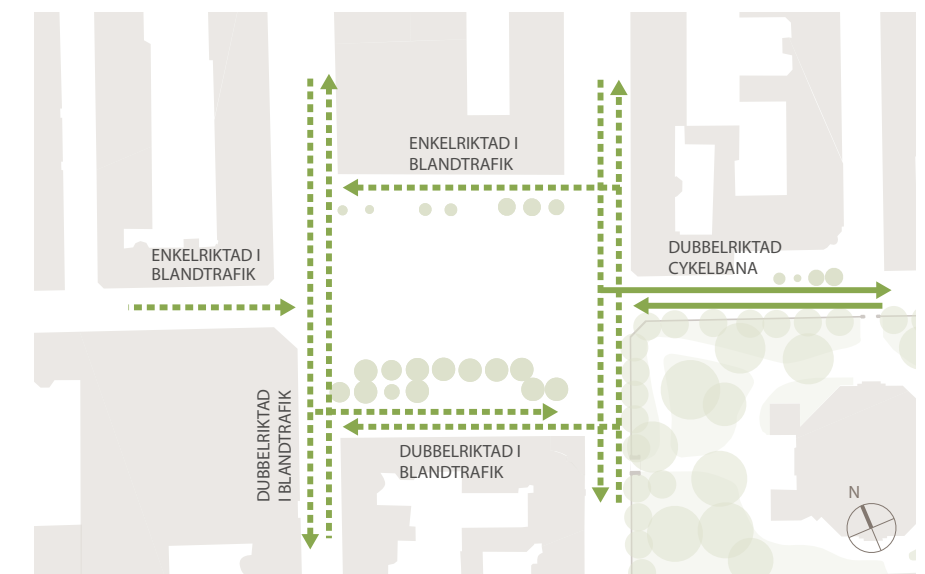
Underbyggnad



Biltrafik



Busstrafik



Cykeltrafik

## Trafiksituation

Fordonstrafik har varit tillåten från Humlegårdsgatan och vidare norrut på Nybrogatan. Söder om torget är Nybrogatan en gågata. Längs med torgets södra fasad, med adress Nybrogatan, är endast behörig trafik från gågatan tillåten i riktning mot Sibyllegatan. Från Sibyllegatan in på Nybrogatan är fordonstrafik tillåten, med en liten vändplats ungefär mitt framför kvarteret.

På Sibyllegatan är dubbelriktad fordonstrafik tillåten. Gatan trafikeras av bussar i båda riktningarna, med hållplatser norr om torget. Enkelriktad trafik är tillåten från Sibyllegatan in på gatan längs med torgets norra fasad är behörig trafik, dvs angöring till bostäder och övriga entréer samt till ett garage tillåten.

Cykeltrafiken är anvisad på gatorna i torgets ytterkanter. Nybrogatan söder om torget (gångata) har anvisat

cykelstråk i båda riktningar. Detta löper vidare norrut på Nybrogatan i blandtrafik. Även på Sibyllegatan sker dubbelriktad cykeltrafik i blandtrafik. Längs med den norra fasaden sker cykeltrafik i båda riktningar på torggatan. Den lösningen för cyklister återfinns på Nybrogatan längs torgets södra fasad. På Humlegårdsgatan väster om torget är cykeltrafiken enkelriktad, och öster om torget på Storgatan leds cykeltrafik längs en dubbelriktad cykelbana.

Anordnad cykelparkering saknas idag och även tidigare på torget. Det medför att cyklar står och har stått parkerade lite överallt, och att de då kan hamna i vägen för andra trafikanter. Cyklar låses fast vid träd och annat som finns tillgängligt, och som inte är avsett för det ändamålet. Det kan medföra trädkador, orsaka framkomlighetsproblem och hindra underhållsarbeten med mera.





Grönstrukturen på Östermalmstorg i den stora skalan.

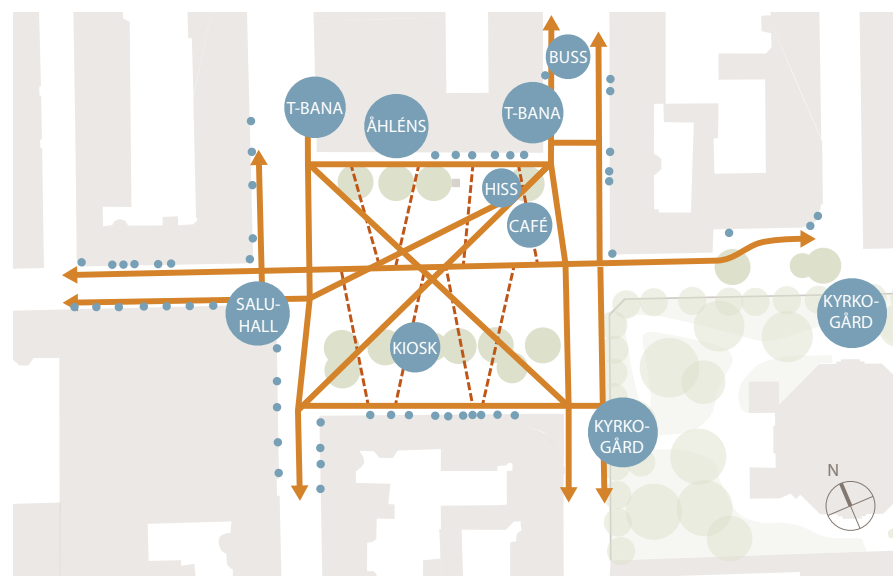


Sammanlagd bedömning av utförd inventering 2017-09-14 samt platsbesök med arborist.

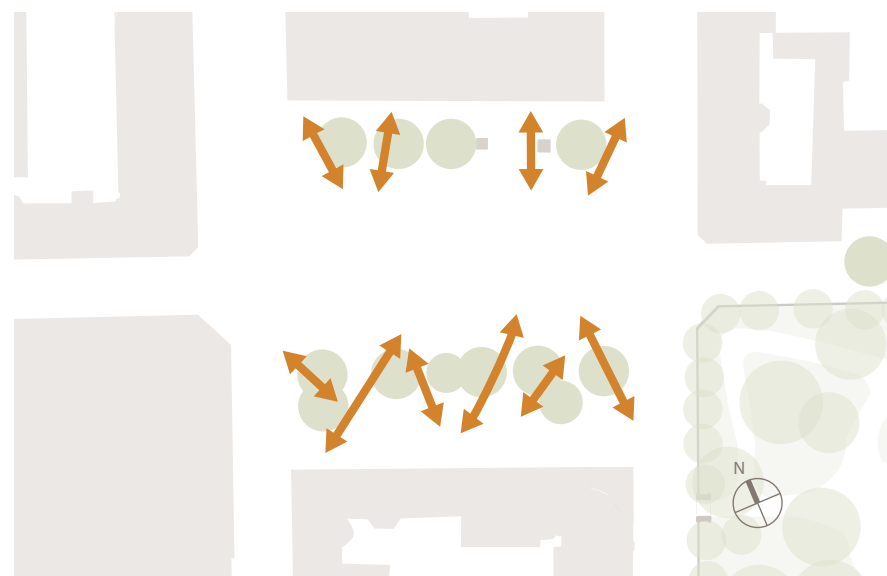
## Grönstruktur

Östermalmstorg ligger i en del av Östermalm där stenstadens karaktär präglar den offentliga miljön. De flesta gator är huvudsakligen hårdgjorda och saknar träd och grönska. Längs med gatan som löper på båda sidor om torget, Humlegårdsgatan väster om torget som fortsätter i Storgatan i öster, finns små gröna platser som tillför område välbehövlig grönska. Östermalmstorg infogar sig i denna struktur. Träden på torget är viktigt för upplevelsen, skuggan och mikroklimatet samt som del i stadens ekosystem.

En tidig trädinventering genomfördes på torget, inför uppförandet av den tillfälliga saluhallen. Efter detta kan det konstateras att statusen på flera av träden försämrats på olika sätt på grund av de nya förutsättningar som den tillfälliga byggnaden inneburit. Kartan ovan visar en sammanvägd bedömning av trädens status från en inventering daterad 2017-09-14 samt platsbesök tillsammans med arborist genomförd september 2018.



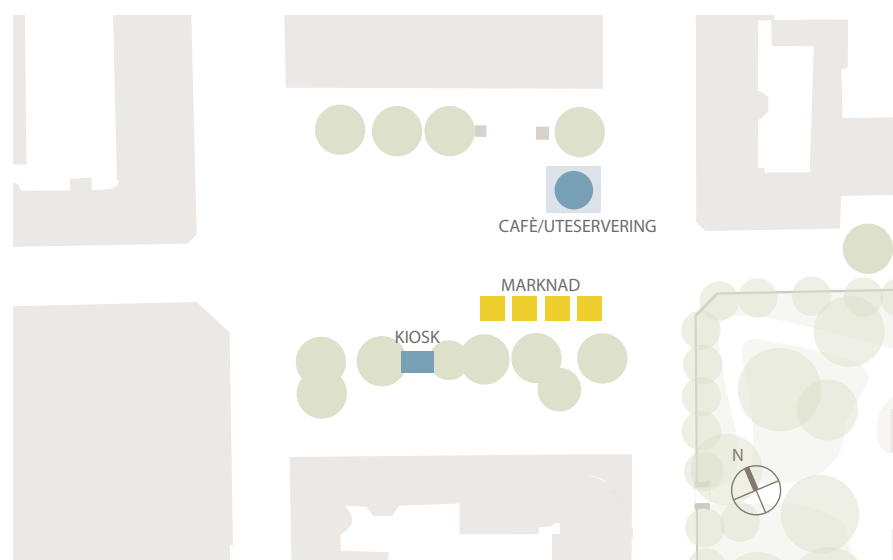
Stråk och målpunkter



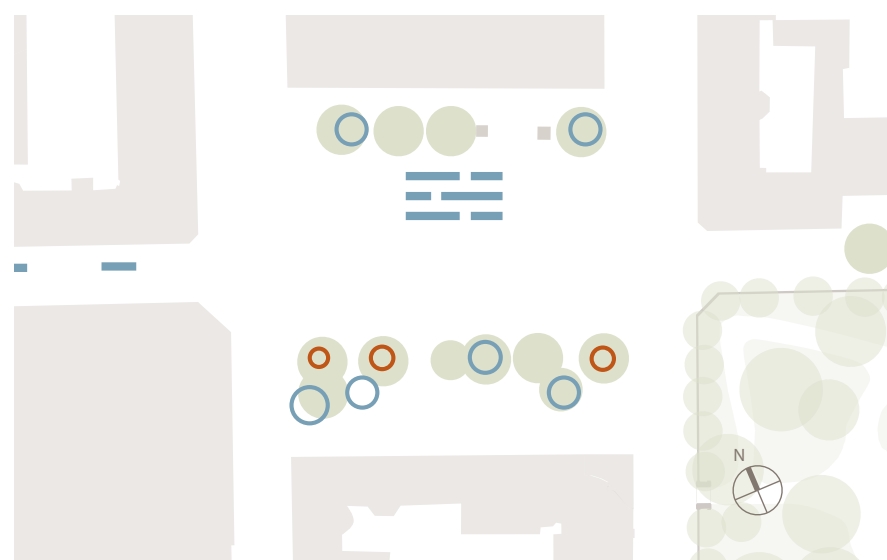
Uppbrytande av barriärer



Markbeläggning



Torghandel, café och uteserveringar



Möblering: sittplatser i blått, bord i orange.



Cykelparkering

## Föreslagna åtgärder

Utgångspunkten för detta programarbete är att rusta upp torget samt komma med förslag till förbättringar. Ett viktigt ställningstagande är att den karaktäristiska granitbeläggningen sträcks ut och når fram till fasad i torgets alla riktningar, där så är möjligt.

Huvudsakliga viktiga målpunkter och stråk skall fortsatt fungera och förbättras. Kopplingen över torget, som förbinder Humlegårdsgatan med Storgatan, är ett viktigt stråk där många passerar varje dag, som tillgängliggörs

i förslaget. Torghandeln placeras söder om detta stråk, liksom en ny kioskbyggnad som placeras tillsammans med möbleringen mellan träden.

Ett annat viktigt mål är att åtgärda problemet med torgets baksida och den barriäreffekt som upplevs idag i den södra delen, genom att parkeringsplatserna och skadade och dåliga träd tas bort. Sidan luckras därmed upp och bättre kontakt med torgets centrala del skapas via sekundära stråk mellan träden.

Längs med den norra fasaden föreslås nya träd i alla lägen, då de befintliga inte har utvecklats gynnsamt.

Vistelse på torget förbättras och underlättas med fler permanenta sittplatser i goda lägen, samt en möblering som aktiverar den södra delen av torget. Här förstärks även kopplingen till saluhallen, och möjligheten att ta med sig mat och dryck ut på torget underlättas. Den kraftiga lutning i denna del höjdsätts om för att jämna ut marken

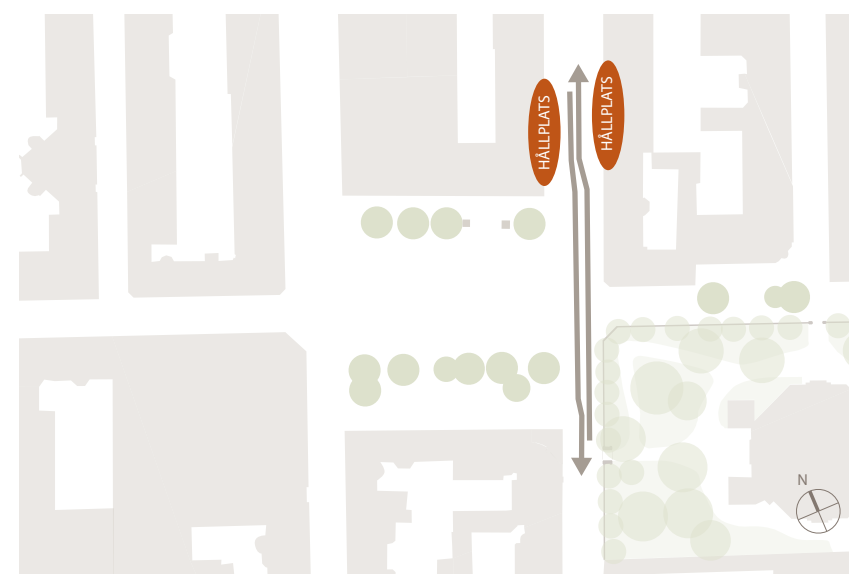
så långt det är möjligt, för att skapa vistelsemiljöer med bänkar och bord.

Humlegårdsgatan mellan torget och Majorsgatan byggs nu om till gågata med sittplatser, och i detta program föreslås även sittplatser på den del av Storgatan som ligger närmast torget.





Biltrafik



Busstrafik



Brand; stegbil måste komma fram inom 25m från alla hushörn på torget

## Framtida trafiksituation

Torgetsgolvmaterial sträcker sig fram till rummets kanter, exklusive Sibyllegatans körbana, vilket ger intrycket att samtliga trafikkanter rör sig tillsammans genom en torgmiljö. Utformningen och gestaltningen skall uppmuntra fordonstrafik till att förflyttas på ett säkert och lugnt sätt längs torgets kanter.

Sibyllegatan fortsätter att ha dubbelriktad cykel- och motorfordonstrafik, inklusive lokalbussar med hållplatser vid tunnelbaneuppgången. Sträckan förbi torget höjs upp och beläggs med asfalt. En angöringsficka föreslås intill torget längs Sibyllegatan som bl a serverar torghandeln. Övergångsställen förläggs över Sibyllegatan i norra och södra delen av torget. Centrerat i torget ordnas en bred gångpassage över Sibyllegatan vid Storgatans anslutning.

Längs torgets norra fasad, med in- och utfart från Sibyllegatan, tillåts endast behörig trafik till entréer och befintligt garage. För dessa fordon finns ett mindre utrymme som möjliggör vändning, dimensionerad för personbilar.

Fasta hinder eller möblering kommer att placeras för att hindra eventuell genomfartstrafik till Nybrogatan och passage in på torget.

Norrifrån längs Nybrogatan kan fordonstrafik angöra torget från en i förhållande till torget försänkt vändplats som är dimensionerad för 12-meters lastbilar (Lbn).

Fordonstrafik förbjuds således mellan Humlegårdsgatan och Nybrogatan i båda riktningar. Gatan byggs om under hösten 2019 för att fungera som en gågata, stängd till motorfordon, inför att saluhallen invigs under januari 2020.

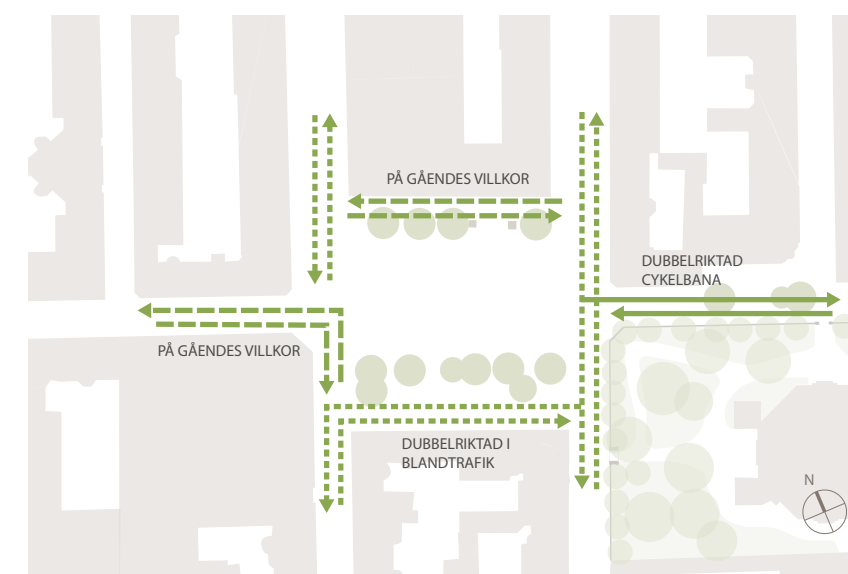
Längs Nybrogatan söder om torget, vilket är reglerad som gågata, tillåts endast behörig trafik även fortsättningsvis. Här har angöring och inlastning till ett nytt hotell tillkommit i och med ombyggnaden av saluhallen, som också har all inlastning förlagd hit. Den behöriga trafiken leds sedan österut längs södra torggatan och vidare ut på Sibyllegatan.

Lokalgatan längs torgets södra fasad, med infart från Sibyllegatan, kommer fortsättningsvis ha angöring till bostadsentréer och butiker samt en garageinfart och access till Hertz, med mindre vändplats mitt för torgets södra fasad. Tidigare parkeringsplatser längs med gatan mot torget utgår.

Utryckningsfordon kommer kunna angöra torget via Nybrogatan och Sibyllegatan. Dock kommer allmän trafik

hindras till genomfart längs Nybrogatan av fasta hinder eller möblering.

Cykeltrafiken är till stora delar oförändrad från dagens situation. Cyklister rör sig huvudsakligen längs torgets kanter samt längs Sibyllegatan och Nybrogatan i blandtrafik. Längs Humlegårdsgatan, som byggs om till gata med förbud mot motorfordon, framförs cyklar som tidigare i balans med fotgängare.



Cykeltrafik

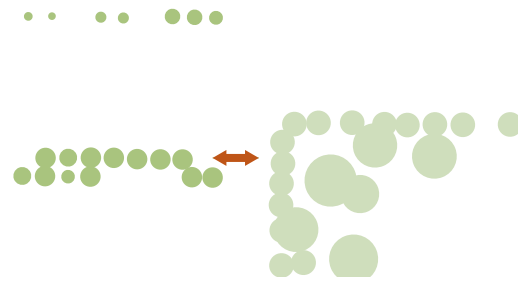
Förslag



## HISTORISKA UTGÅNGSPUNKTER



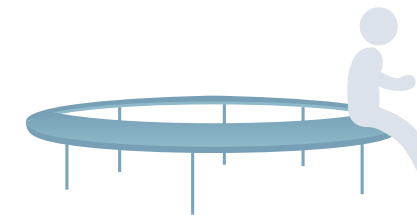
MARKBELÄGGNINGEN



TRÄDEN + KOPPLINGEN  
TILL KYRKOGRÄDENS GRÖNSKA



SALUHALLEN + TORGHANDEL



SITTPLATSER



CYKELPARKERING



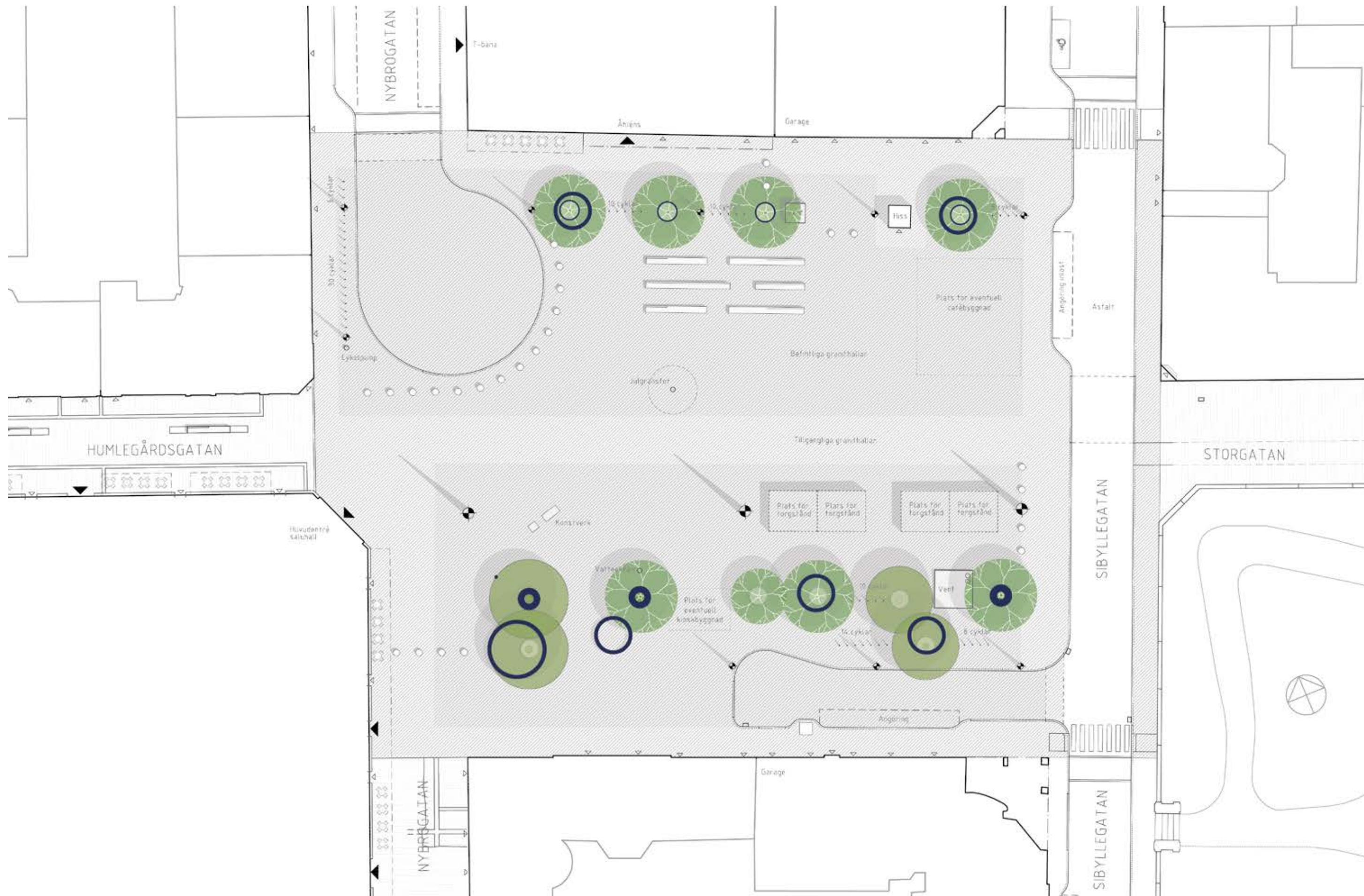
TILLGÄNGLIGHET

## NYA FUNKTIONER

## Koncept

Utgångspunkt för detta programarbete har varit både kontinuitet och förnyelse. Torgets huvudsakliga karaktärsdrag idag är den högkvalitativa granitbeläggningen, de stora hästkastanjerna, den omdiskuterade skulpturen och det historiska nyttjandet av torget som salutorg. Dessa delar bör värnas och skall återställas så långt det är möjligt. Förnyelse bör ske i form av möjlighet till ökad vistelse på torget, aktivering av hela torget och kopplingen till saluhallen.

Kortfattat utgörs programförslaget av en kombination av platsens historiska kvalitéer och karaktärsdrag och nya funktioner som är önskvärda på ett samtida torg.



Illustrationsplan, skala 1:400





Höjdsättningsplan, skala 1:400





Rester av den gamla stenen på platsen. Foto Nivå



Östermalmstorgs gamla sten på upplag. Foto Nivå



## Markbeläggning

De befintliga granithällarna på torget idag är en viktig och bärande karaktär på torget. Längs med fasaden norr om den tillfälliga saluhallen finns rester av beläggningen kvar på torget, men det allra mesta är borttaget och ligger för tillfället på upplag. En viktig förutsättning för detta programarbete är att återställa beläggningen i så stor omfattning som möjligt.

Torget granithällar har en klovyta med mjuk men ojämn överyta. De har ungefär samma bredd, ca 25 cm, men är lagda med mönster i fallande längder. Beläggningen bör i och med återställandet kompletteras med släta tillgänglighetsanpassade granithällar. Förslaget redovisar hur torget kan delas upp med ny respektive befintlig beläggning. De



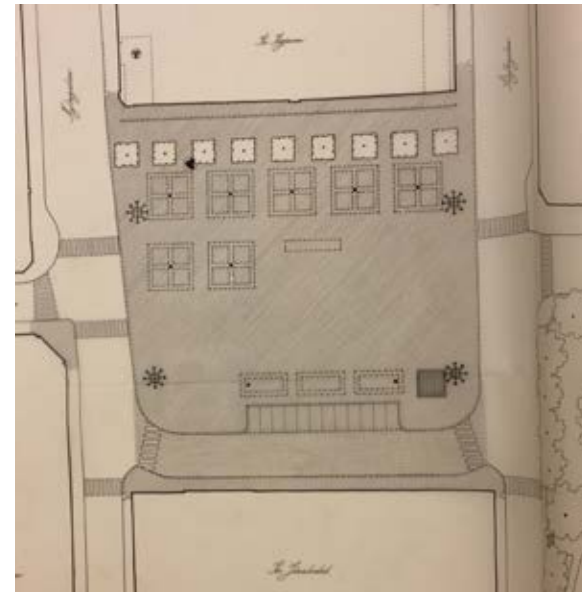
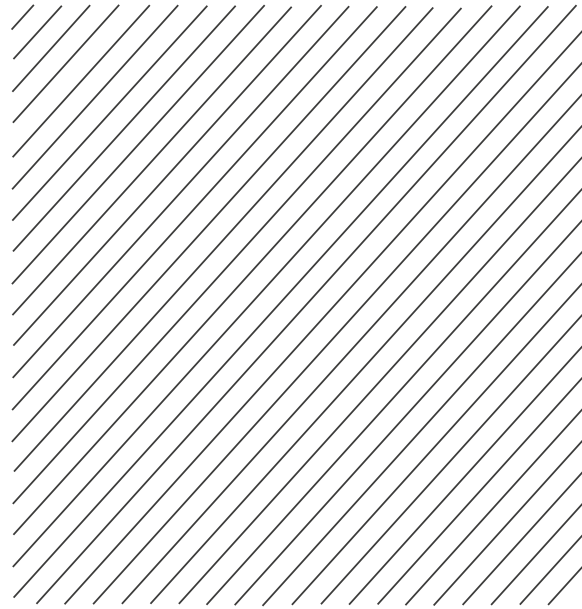
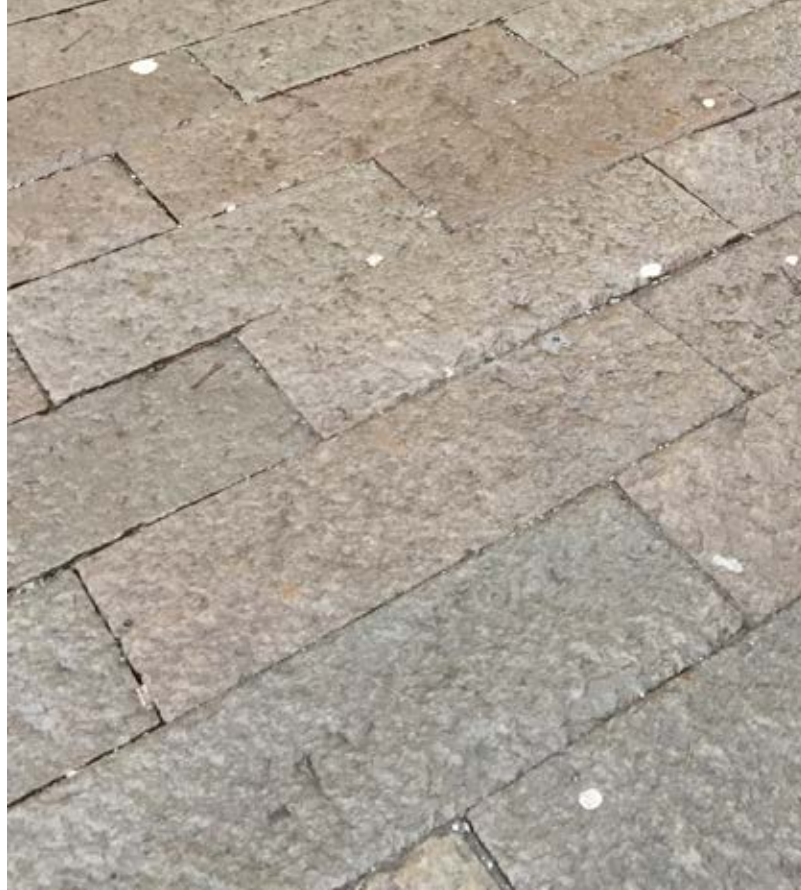
Referensbilder flätning av gammal sten med ojämn yta och nutida tillägg av slät, tillgänglig sten . Foto Nivå



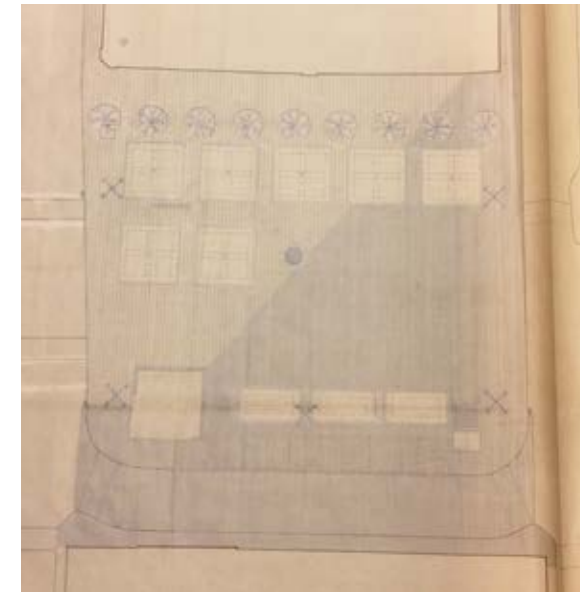
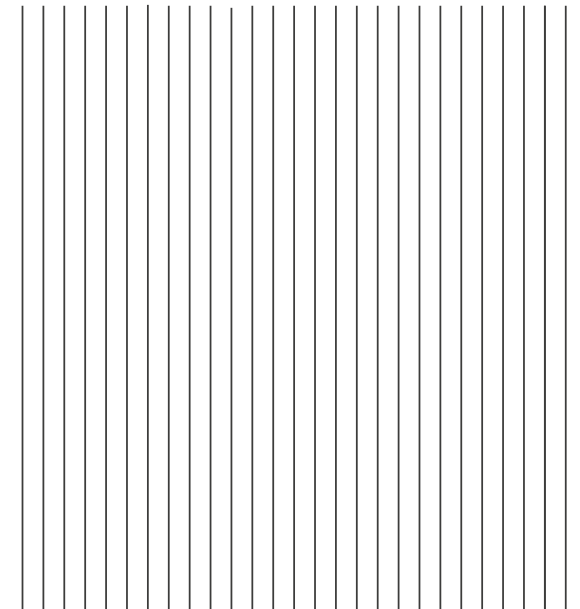
slätare ytorna föreslås i ytterzonerna och i passagen mellan Humlegårdsgatan och Storgatan. Exakt omfattning får studeras vidare i projekteringsskedet, liksom exakt val av granitsten för denna yta. De tillgängliga hållarna är tänkta att utföras i samma kulör och dimensioner som de befintliga, så att nya och gamla hållar samverkar och får en lik-

nande bredd och riktning, samt att löpande fogar sömlöst övergår från den ena stentypen till den andra. Den nya stenen ges förslagsvis en krysshämrad eller flammad yta.

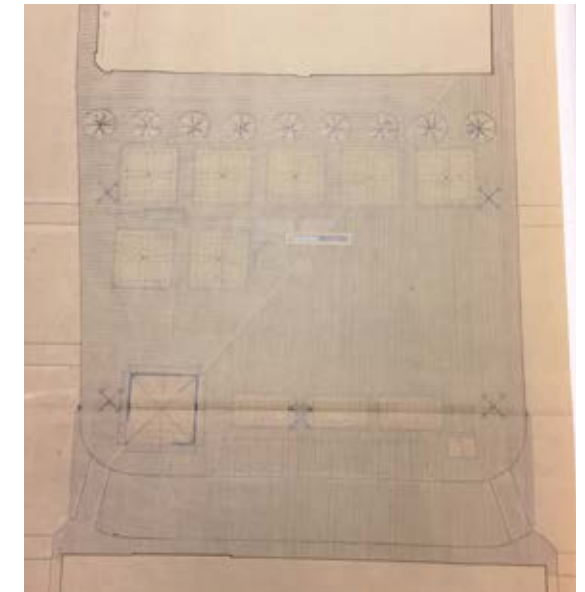
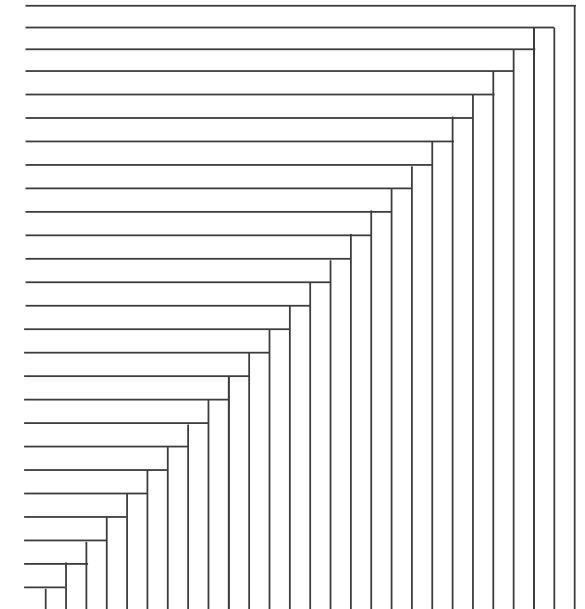




Diagonal beläggning av natursten, årtal okänt.  
Källa Stadsarkivet, Stockholms Stad



Ej genomförd beläggingsförslag: Rak beläggning  
av natursten, årtal okänt. Källa Stadsarkivet,  
Stockholms Stad



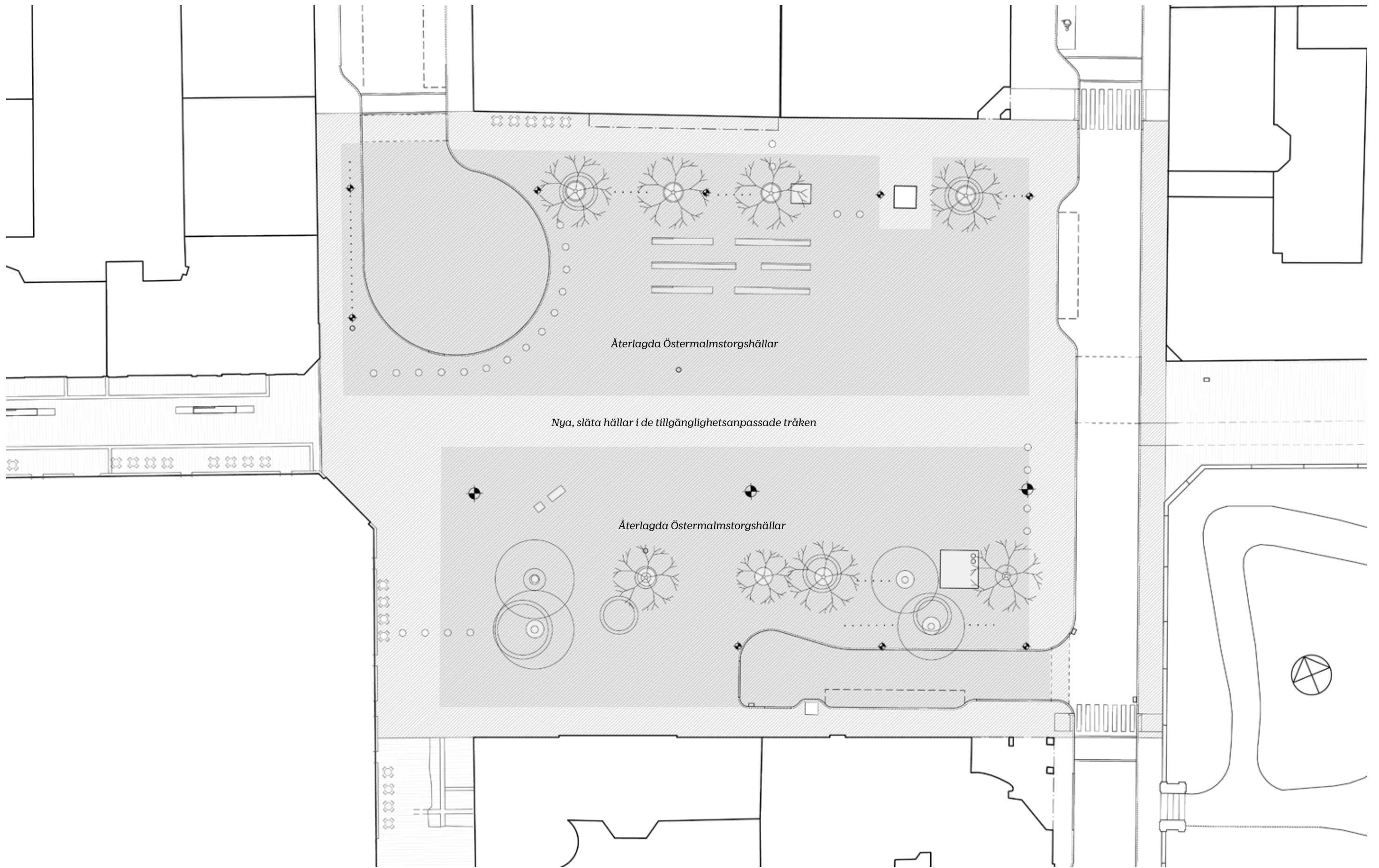
Ej genomförd beläggingsförslag: 90-gradig  
beläggning av natursten, årtal okänt. Källa  
Stadsarkivet, Stockholms Stad

Befintliga Östermalmstorgshälsan. Foto Nivå

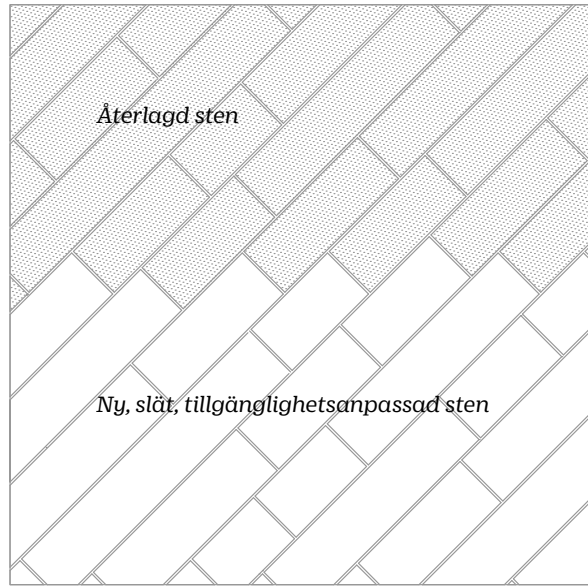
Historiskt har ytan legat med fogriktningen diagonalt över torget, som följt från torgets högsta punkt till lägsta. Det har givit torget en särpräglad karaktär. I arkivstudier av olika förslag och utredningar från de senaste ca 50 åren finns även andra tänkbara riktningar för beläggningen. Valet som sedan gjordes är antagligen ett resultat av höjd-

förutsättningarna redovisade ovan. I programmet föreslås att gränthällarna läggs i diagonal riktning över torget, lika tidigare läggning. Det är ett av torgets karaktärsdrag och fungerar väl med torgets huvudskaliga lutning.

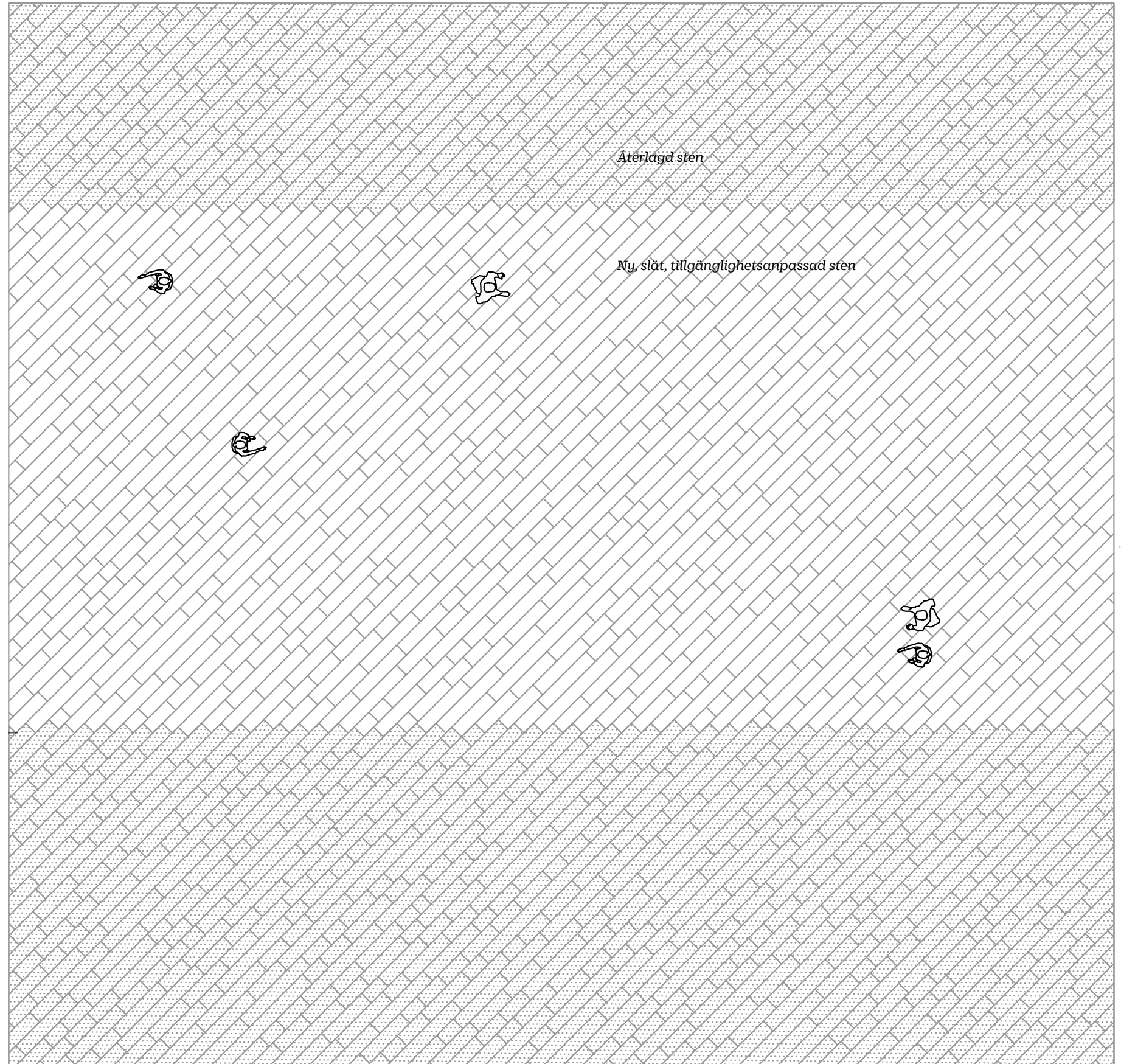




Plan över utbredning av återlagda Östermalmstorgshällar och kompletterade tillgängliga granithällar



Vävning utförs i fallande längder mellan gammal beläggning och ny, slät / tillgänglig beläggning.







Perspektiv över torget från Hedvig Eleonora kyrka





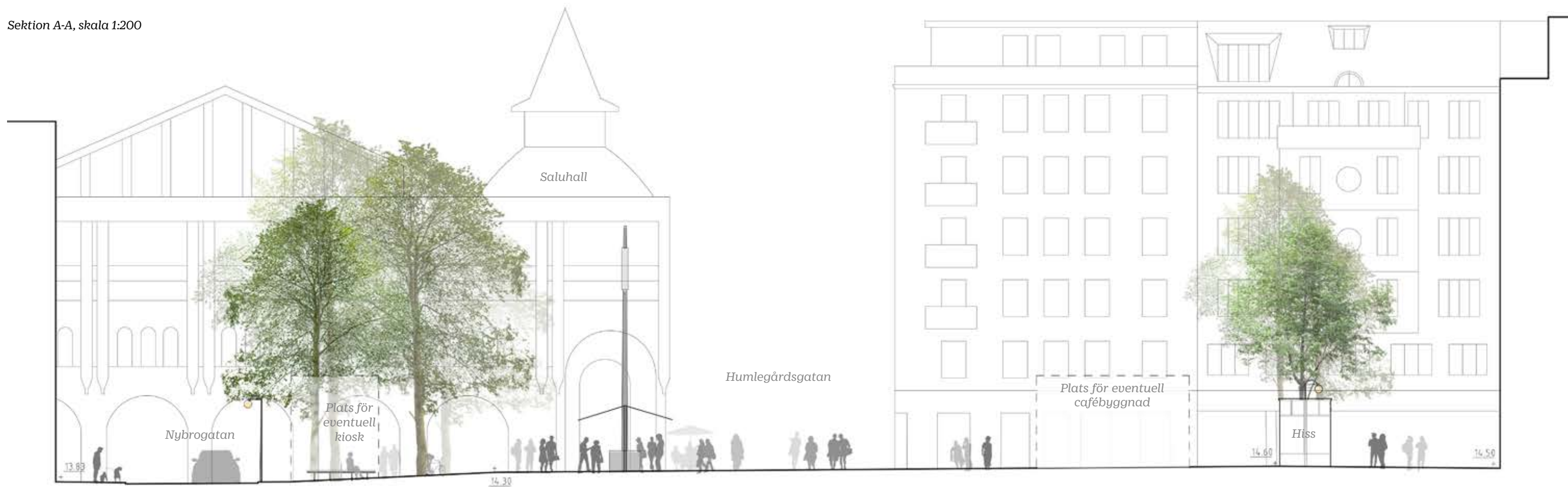
*Perspektiv från Sibyllegatan längs torgets södra sida. Torghandel, sittplatser och cykelparkering är nya funktioner på torgets södra del*



*Perspektiv från torgets södra sida mot Åhlenshuset visar rikligt med sittplatser i söderläge*



Sektion A-A, skala 1:200



Sektion B-B, skala 1:200





Perspektivbild mot sydost där en ny målpunkt med sittplatser och ståbord har skapats





Perspektivbild mot nordväst. Generösa sittplatser har skapats i söderläge mitt på torget, torghandeln har fått en ny placering och en café-byggnad med uteservering är uppförd i torgets nordöstra hörn





Soltorget - bänkar/soffor i Klara-serien (Veksö och Dinell Johansson). Foto Nivå



Långbänkar, Place Flagey (Latz+Partner), Bryssel.  
Foto ©Bernard Capelle

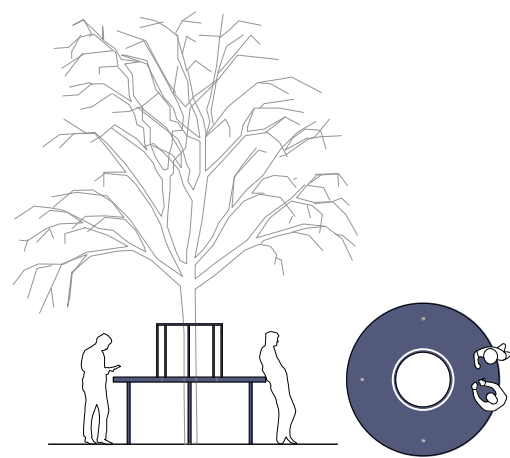


Långbänkar, Gävle Stortorg (AJ Landskap). Foto ©Stefan Estassy

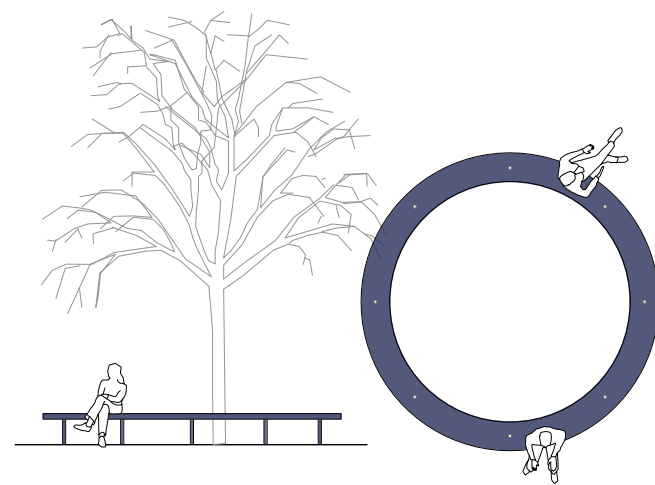
## Sittplatser

Rikligt med fasta sittplatser för alla behov föreslås i solläget på torgets norra del. Den av Stockholms stad framtagna soffan och bänken Klara City föreslås i olika varianter. En liknande uppställning kan ses på Soltorget vid Sergels torg. En variant där bänk och soffa kombineras kommer under hösten 2019 att placeras på Humlegårdsgatan, delen som nu byggs om till gågata.

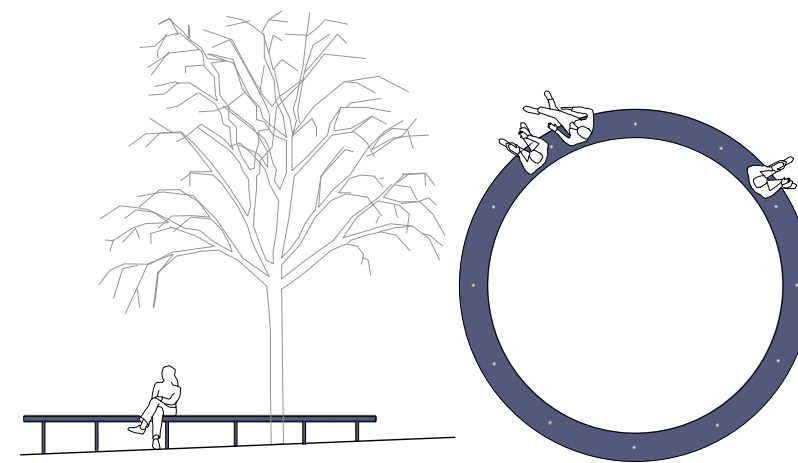
Kombinationerna ger möjlighet att stanna kvar på torget, både ensam och i grupp. Den passar både gammal och ung, och kan förhoppningsvis bidra till mer vistelse och bli en träffpunkt på torget.



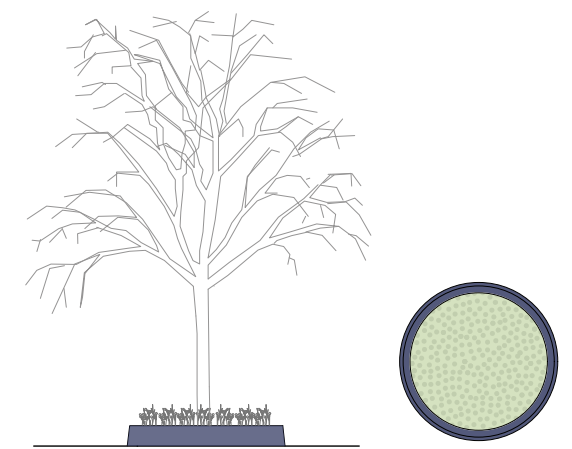
Ståbord med belysningsarmaturer



Bänk



Stor bänk



Upphöjd plantering runt träd

## Multifunktionell möblering

Trädraden längs torgets södra fasad lättas upp genom utgallring, för att upplevas mindre tät och inbjuda till vistelse. Stora och gamla träd blandas med nyplanterade i större kvalitéter. En möbelserie integreras i raden och bildar en fritt placerad serie av sittplatser och bord under och mellan träden.

Här finns möjlighet att ta med inhandlad mat och dryck från saluhallen och torghandeln. Några bord och en bänk återkommer i den norra trädraden, där alla träd är nyplanterade.

Borden kompletteras med belysning i bågformade rör runt trädets stam, i en sexkant, som ger en intim bordsbelysning.

I den västra hörnan mot Nybrogatan söderut förslås en extra stor ring som i nedre delen får bordshöjd, medan den mot norr har normal bänkhöjd.

I torgets norra del kan träden behöva stå i upphöjda planteringsytor, då det är nära till T-banehallens tak och planteringsdjupet därför är litet. Detta är i förslaget löst genom en upphöjd stålkant som omgärdar trädet och en planteringsyta med marktäckande växter eller gräs. Stålkanten är en del av torgets nya möbelserie.

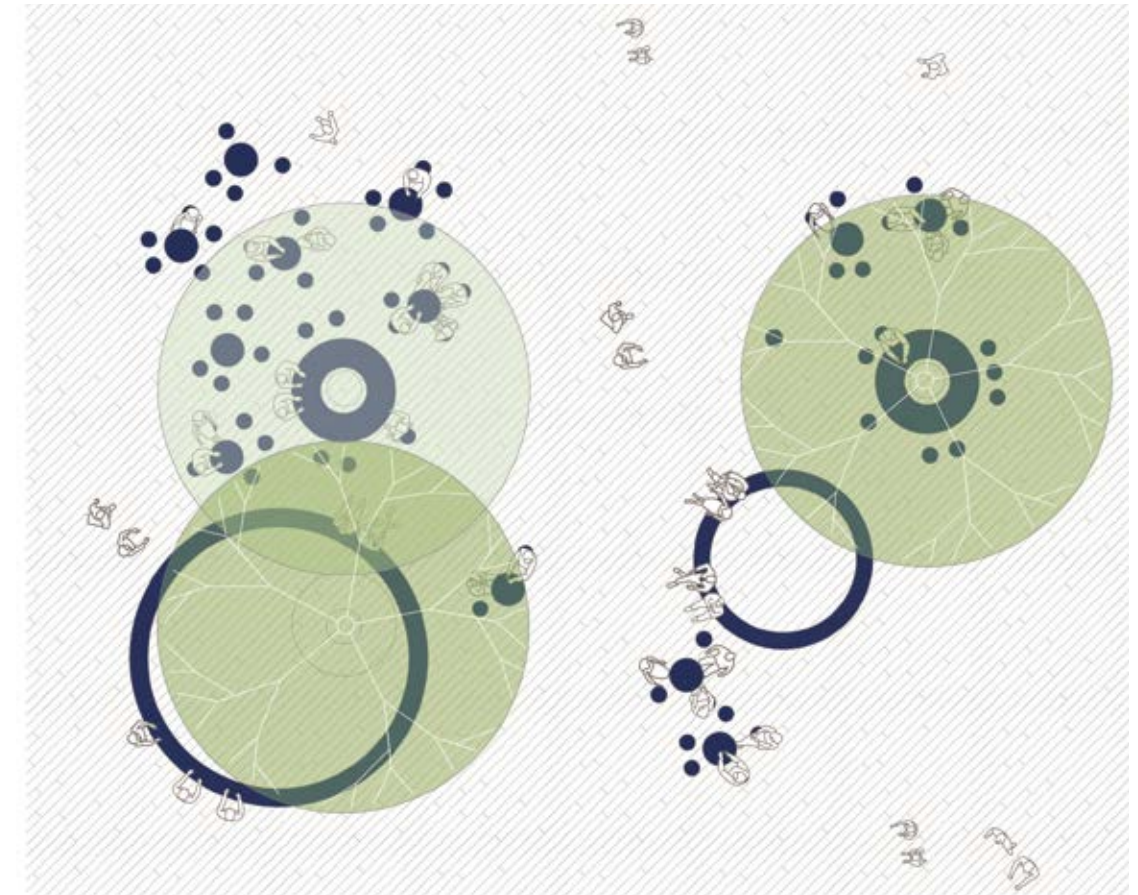
I detta program föreslås att denna möbelserie i stål utvecklas som en del av City Klara-serien, och tas fram i samarbete med leverantör.

Om det är önskvärt och möjligt kan möbleringen sommartid kompletteras med lös möblering bestående av caféstolar och bord, som kan placeras på de mindre platserna mellan den fasta möbleringen.





Vintersäsong / kvällstid vid sitt- och hängplatser i anslutning till Östermalmshallen:  
Enbart de fasta möblerna finns på platsen



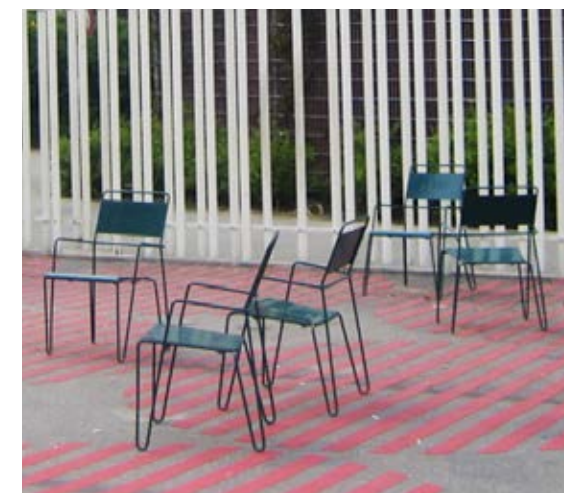
Sommarsäsong / dagtid vid sitt- och hängplatser i anslutning till Östermalmshallen:  
De fasta möblerna kan kompletteras med lös möblering



Referensbilder multifunktionell möblering, Promenade of Light (Tonkin Liu), London. Foto Nivå



Referensbild lös möblering, Jardin de Luxembourg, Paris. Foto Nivå



Referensbild lös möblering, Prags Boulevard, Köpenhamn. Foto Nivå



Referensbild lös möblering, Bryant Park, New York. Foto Nivå

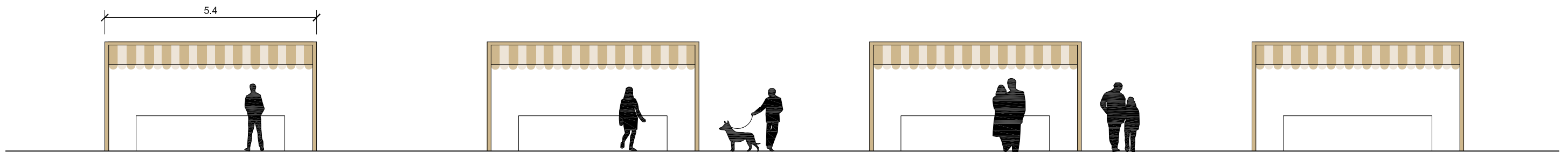




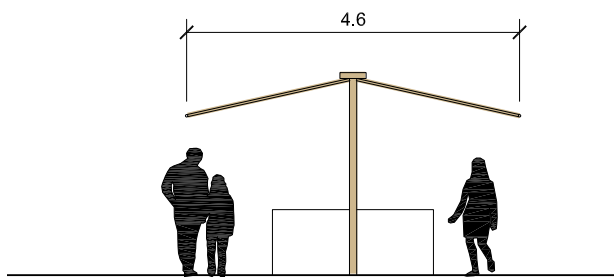
Exempel på specialbygd marknadsstånd på Gävle stortorg (AJ Landskap). Foto ©Kasper Dudzig



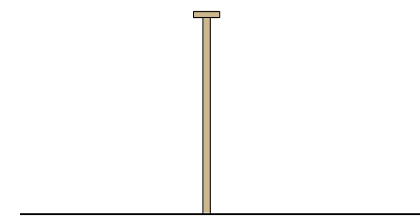
Hstorisk skiss marknadsstånd, Östermalmstorg. Källa Stadsarkivet, Stockholms Stad



Marknadsstånd längsuy 4 stånd



Marknadsstånd sektion - nedfällt



Marknadsstånd sektion - uppfällt

## Torghandel

Fyra torghandelsplatser à ca 25 m<sup>2</sup> föreslås på torget. Dessa placeras söder om och längs med det centrala stråket där många passerar. Stånden får välbehövlig skugga från träden och läget är väl synligt från många håll på torget.

Viktigt är att stånden riktar sig åt många håll, och inte skapar baksidor. Därför föreslås öppna och delmonterbara marknadsstånd, som bidrar till trivsel och till den estetiska upplevelsen.

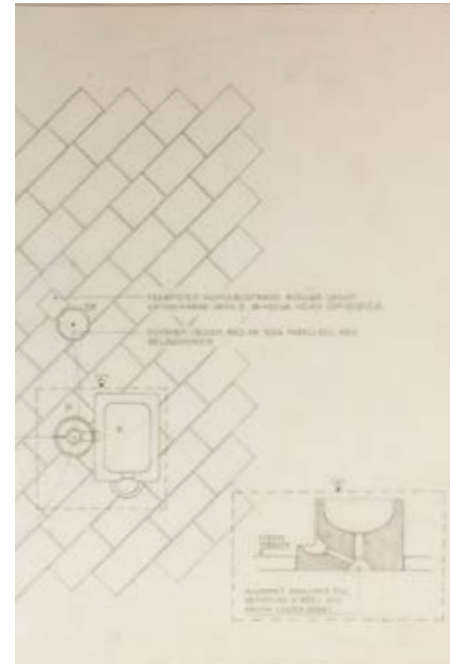




Referensbild bågformade cykelpollare.  
Foto Nivå



Referensbild bågformad cykelpollare.  
Foto Weland Utemiljö



Ritning på dricksfontän, Östermalmstorg,  
19xx-tal. Källa Stadsarkivet, Stockholms  
Stad



Exempel på dricksfontän i Zürich. Foto  
Nivå



Exempel på dricksfontän. Foto Skå  
Entreprenad AB



Pollare i granit, diameter 750 mm, höjd  
över mark 600 mm. Bild Nivå

## Cykelparkering

Anvisade och anordnade cykelplatser saknas idag på torget. En bågformad cykelpollare med bra möjlighet att låsa fast cykelramen föreslås. Cykelparkering placeras huvudsakligen i närheten av de stora målpunkterna på och invid torget; saluhallen, de båda T-baneentréerna och Åhléns, längs med Nybrogatan intill vändplanen och parallellt med den norra fasaden. Ytterligare platser föreslås på Storgatan och en cykelparkering är även placerad nära Sibyllegatan i torgets södra hörna.

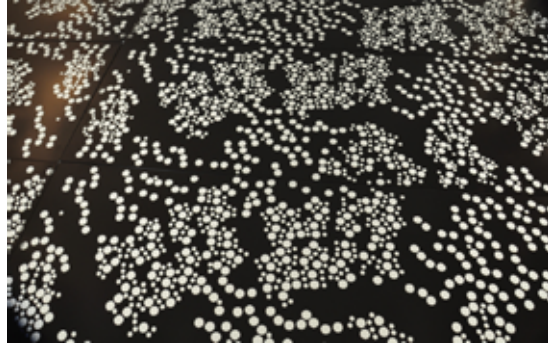
## Dricksfontän

Historiskt har det funnits förslag på vatten på torget, bland annat i form av en dricksfontän. Med tanke på torgets inriktning mot salu- och torghandel föreslås en dricksfontän där man kan förfriska sig, skölja av sina händer och inhandla frukt. Denna föreslås i så fall placeras i anslutning till bänkar och ståbord i den södra delen, nära torghandeln och saluhallen.

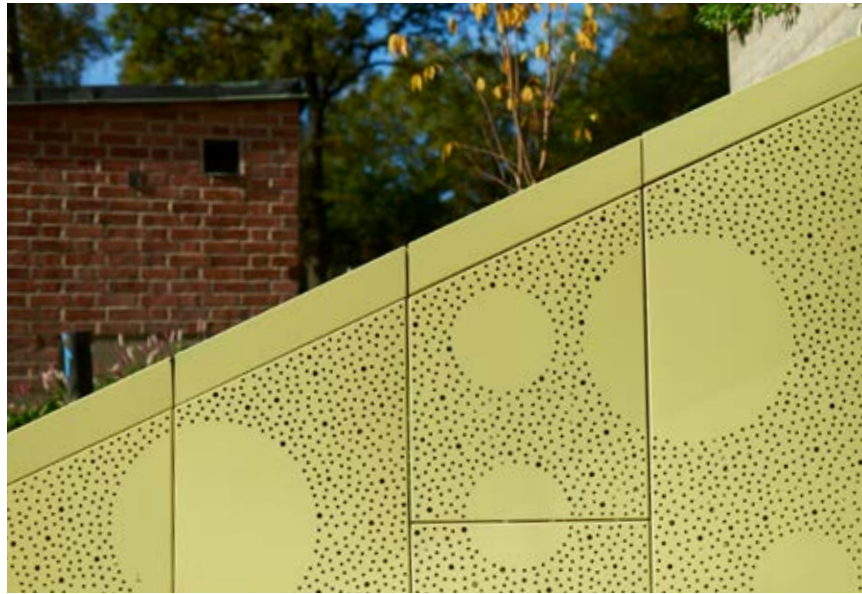
## Pollare

Ett barriärelement som stoppar otillåten fordonstrafik från att köra in på torget placeras i olika delar runt torgets kanter samt runt Nybrogatans vändplan i norr. Elementet är en stor cylinderformad granitpollare som ska hålla för påkörning. Den fungerar även som informell sittplats.





Referensbild perforerade plåtar. Foto Flexplåt



Referensbild perforerade plåtar, Hjorthagens tunnelbana (Nivå). Foto ©Anders Thessing



Befintligt frånluftsgaller byts mot ny perforerad plåt. Foto Nivå



Referensbilder runda trädgaller. Foto GH Form



## Perforerad plåt på befintligt schakt

I torgets södra finns ett befintligt tryckutjämningschakt som har förbindelse med tunnelbanan, och som tillhör SL. Det består på torget av några synliga delar, dels en ca 40 cm hög granitkant runt schaktet som är täckt av durkplåt samt två högre luftningstrummor av koppar. Durken har

under åren skadats och rostat, och en föreslås bytas ut mot en mönstrad perforerad plåt, i samarbete med SL.

Intill denna anläggning står en ventilationstrumma av gissningsvis cortén, som idag står innanför inhägnat område och därför inte kan studeras noggrannare i detta programarbete.

## Trädgaller

De flesta föreslagna och befintliga träd står i hårdgjord yta med generösa trädgaller. Dessa väljs i form och storlek för att passa ihop med det övriga möbleringsprogrammet av stål. De har en rund form med cirkulära öppningar för vatten och luft, alternativt många små runda hål som bildar ett mönster. Material och kulör lika möbleringsgruppen i övrigt.





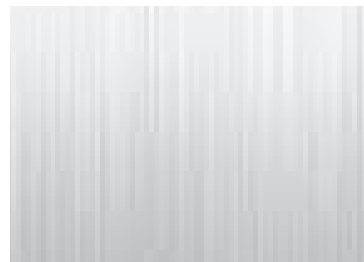
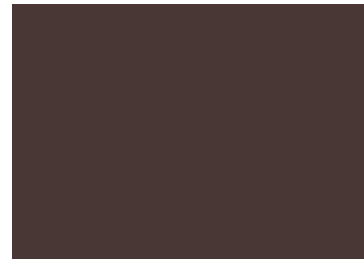
Färgskala på inramande fasader runt torget



Befintliga hästkastanjer kompletteras med nya träd



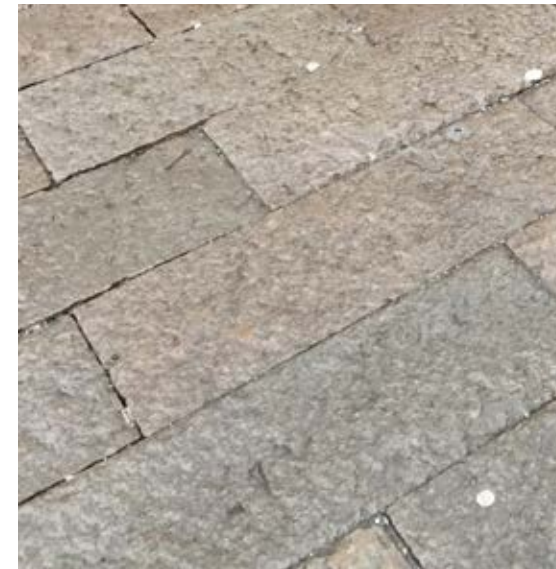
Lackat stål i möbelunderreden



Rostfritt stål i belysningsmaster



Färgpalett möbler, fast utrustning och trädgaller



Granitsten - gammal kompletteras med ny



Lackade stålunderreden med träsisar

## Materialpalett

Vid sidan av den tongivande befintliga granitbeläggningen, som är en svensk, grå granit, kommer torget få nytillskott både av material och kulör. Bänkar och soffor i Klara cityserien består av Kebony, som är ett specialimpregnerat virke. Ståldetaljer i underrede på soffor och bänkar, samt i möbleringen runt träden lackeras, liksom trädgaller av stål och cykelbågar.

Belysningsmaster är utförda i rostfritt stål.

Trafikhinder i form av stora cylinderformade pollare förslås vara av granit.



Konstverket 'Mötet' av Willy Gordon som idag står på torget återförs till platsen. Foto Stockholm konst

## Konst

Det befintliga konstverket Mötet av Willy Gordon, som tillfälligt förvarats på annan plats, skall åter placeras i ungefär samma läge som tidigare.

Eventuellt ska prövas om även ett samtida verk kan uppföras på torget. En idé är att tillföra torget ett samtida

platsspecifikt konstverk som integreras i landskapsarkitekturen, inom ramen för denna upprustning.



Belysning



Torget med den tillfälliga saluhallen januari 2018 Foto: Tyréns



Torget innan den tillfälliga saluhallen Foto: Google streetview 2014



9 mars 1968 Foto: Stockholmskällan



Bild från sent 1800-tal Foto: Stockholmskällan

## Analys

### Rumslighet

Torget är ett mycket väl definierat stadsrum med husfasader som omsluter på 3 sidor och öppnar upp sig mot kyrkan och dess grönska. Kvällstid är flera bottenvåningar upplysta av verksamheter samt entréer till bostadshus. Också fasader bidrar med ljus, i bostadshus från fönster till lägenheter och i kommersiella byggnader med delvis

upplysta fasader, dessa utgör en viktig del av torgets upplevelse mörkertid. Östermalmshallen har en egen identitetsskapande karaktär som bildar en fond till torget. För den renoverade Hallen finns fasadbelysning planerad.

### Belysning

Belysningen på Östermalmstorg har tidigare haft en utformning som inte tagit tillvara särskilt bra på torgets

kvaliteter. Genom åren har olika typer av storskalig trafikbelysning kombinerats med olika typer av rundstrålande globarmaturer som idag är utdaterade och ineffektiva. Man har dock med denna lösning hållit torgytan fri från ett stort antal stolpar på bekostnad av att utformningen ej relaterar till den mänskliga skalan. Det är dock inte masternas storlek i sig som varit det största problemet utan typen av ljus från dem som skapat en onyanserad och

bländande ljusmiljö. Globarmaturerna har bidragit som lysande referenser men inte utgjort en större variation i den enformiga ljusmiljön.

Från äldre bilder kan man se en gaslykta centralt placerad på torget.





Mörkersektion belysning

Integrerad belysning under bänkar

Integrerad belysning på bord

Master med mjukt ljus

Uppbrutet ljus i sidostråk och anslutande gågator

## Förslag

Belysningsförslaget grundar sig i att ta tillvara på platsens karaktär samt skapa en varierad och behaglig ljusmiljö i mänsklig skala.

### Koncept

Belysningen ska samspela med platsens utformning och förstärka dess identitet mörkertid. Den ska underlätta orienteringen och användandet av platsen för alla typer

av besökare. Den ska bidra till att befolka platsen och öka trygghets känslan.

För att åstadkomma detta föreslås en belysning i varierande skala och karaktär, som ändå skapar en sammanhållen helhet genom ljuskvalitet och valet av armaturer.

Mittstråket belyses med ett mjukt och flödigt ljus från bländfria armaturer. I sidostråk återfinns ett mer upp-

brutet ljus som också ger ett mjukt sidoljus på människor. Kring trädgrupper förstärks platserna i den mindre skalan och skapar en variation över torget. Vissa delar av anläggningen utformas med identitetsskapande armaturer och stolpar medan andra delar integreras och döljs i möblering. Speciellt lyfts platser där människor kan uppehålla sig fram, både som signal att befolka dem och för att de verkligen ska kunna användas över året och dygnet.

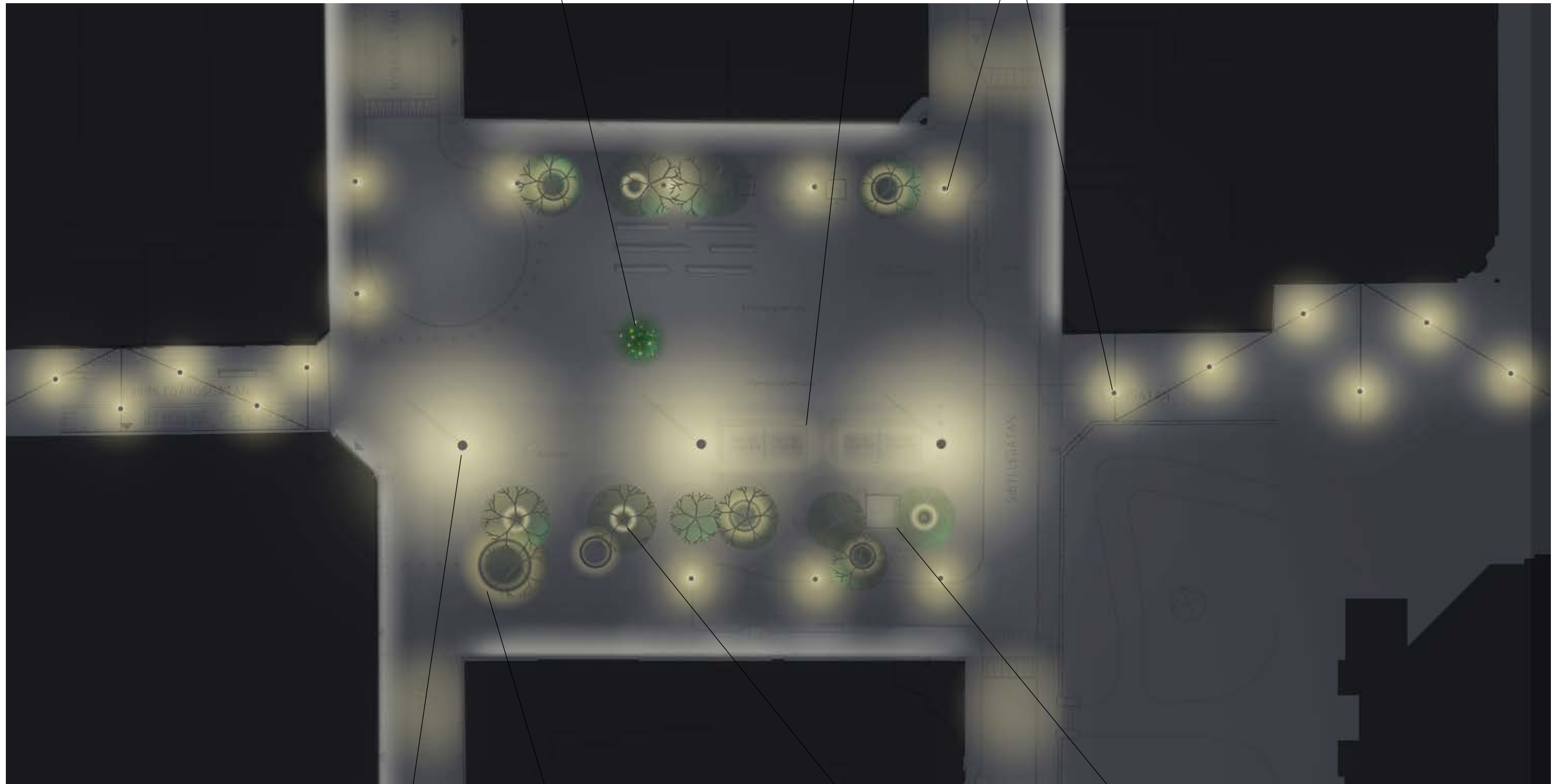
### Ljuskarakterer

- Master med mjukt ljus
- Uppbrutet ljus i sidostråk och anslutande gågator
- Integrerad belysning under bänkar
- Integrerad belysning på bord
- Belysning kring schakt
- Belysning i torgstånd
- Tillfällig belysning

Tillfällig belysning

Belysning i torgstånd

Uppbrutet ljus i sidostråk och anslutande gågator



Mörkerplan belysning

Master med mjukt ljus

Integrerad belysning under bänkar

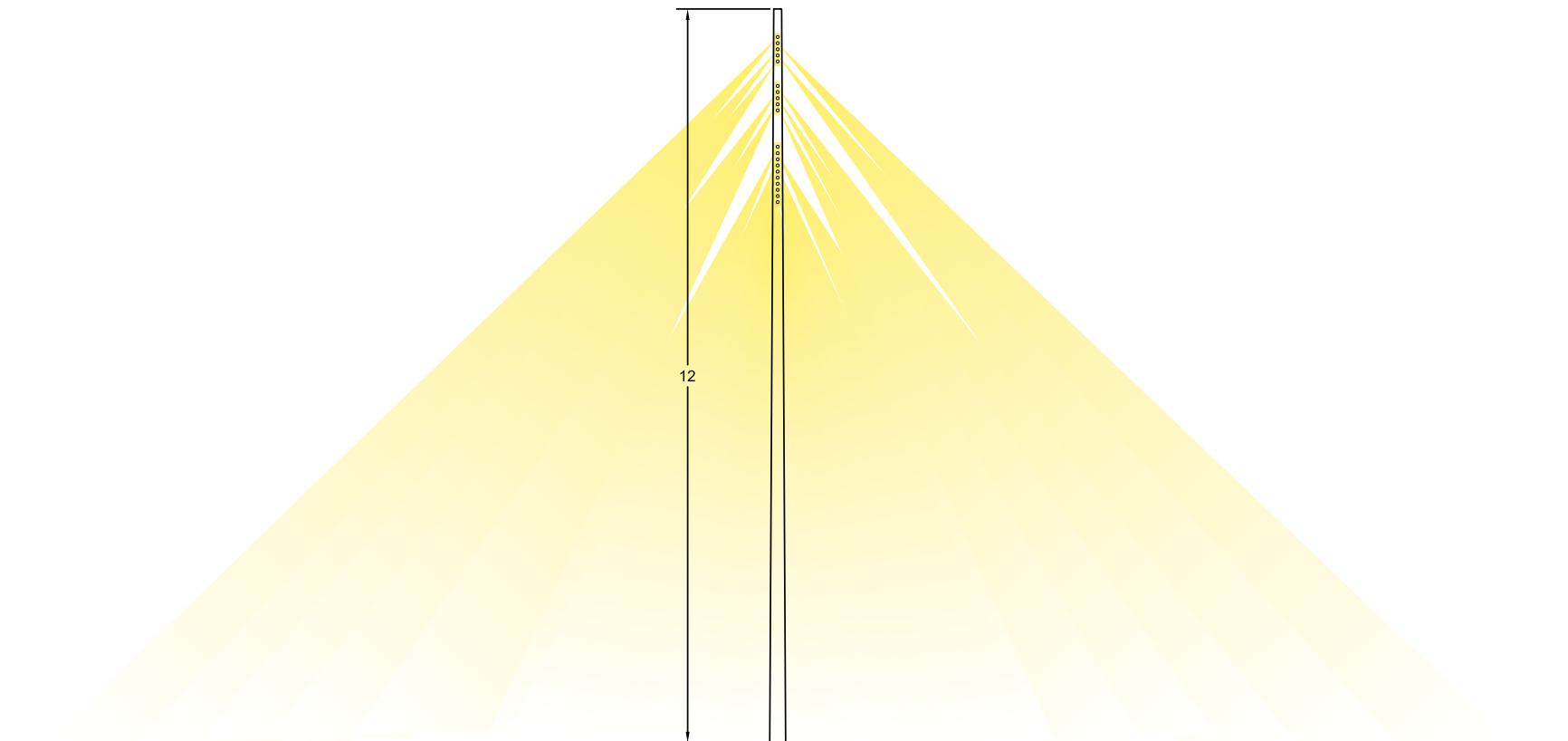
Integrerad belysning på bord

Belysning kring schakt





Referensbild belysningsmast Charing Cross, London  
Foto: Tyréns



Skiss föreslagen belysningsmast med mjukt ljus

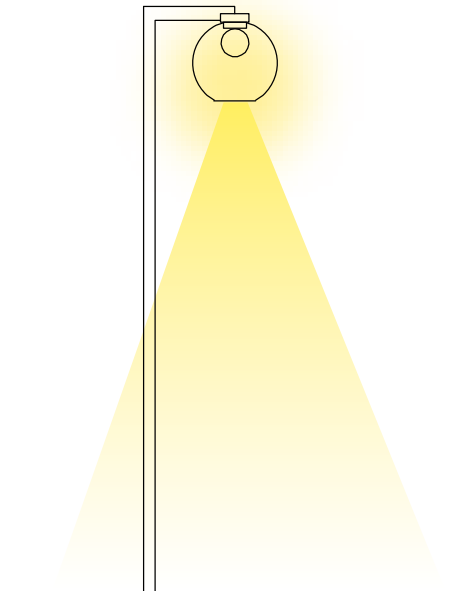
## Master med mjukt ljus

I torgets mittstråk placeras en rad med högre master med ett mjukt och flödigt ljus. Det mjuka ljuset kommer från en mängd små spottar som placeras längs mastens övre del och riktas på ett sätt så att ett mjukt och relativt jämnt ljus

skapas. På så sätt upplevs heller inte armaturerna bländande som en enskild ljuskälla skulle göra. Masterna som är ca 12m höga blir karaktärsskapande objekt på platsen och utformas med ett diskret uttryck men med fin detaljeringsgrad.



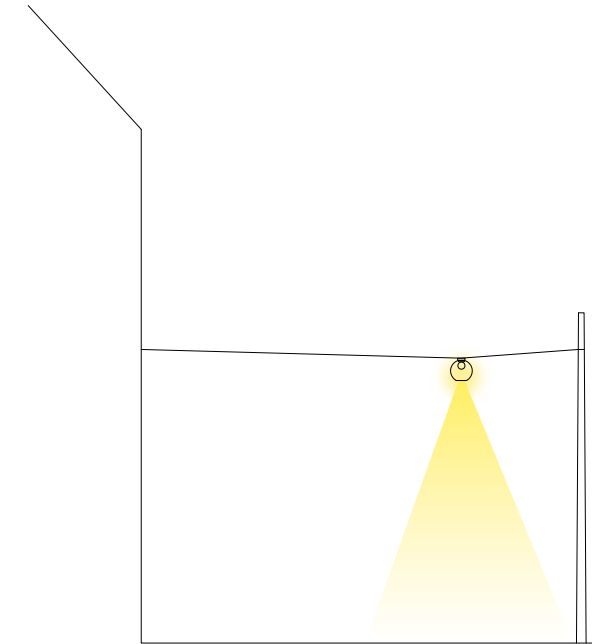
Referensbild belysningsstolpe med globarmatur  
Foto: Zero



Skiss globarmatur med nedåtriktat ljus



Referensbild pendlad belysning Jakobsbergsgatan, Stockholm  
Foto: Zero



Skiss pendlad globarmatur med nedåtriktat ljus, asymmetriskt placerad på lina

## Uppbrutet ljus i sidostråk och anslutande gågator

Längs sidostråk och på anslutande gågator placeras armaturer med ett uppbrutet ljus som skapar en variation samtidigt som det markerar stråken och ger ett mjukt sidoljus på människorna. Armaturens form relaterar till de tidigare globarmaturerna på platsen men ljusets karaktär är annorlunda eftersom det är nedåtriktat med ett glödande sidoljus.

I sidoståken kommer ljuset från armaturer på 4m stolpar och på de anslutande gågatorna placeras pendlade armaturer i ett oregelbundet mönster på nya linor från befintliga fästpunkter.

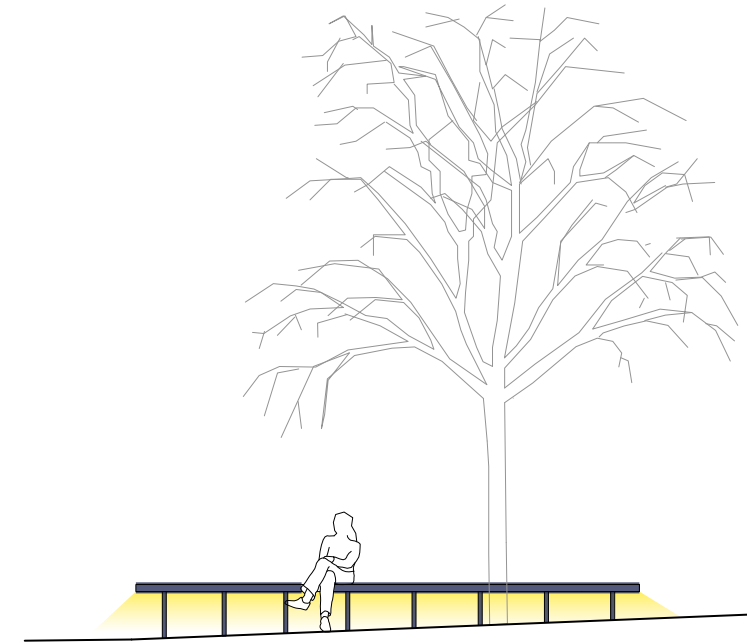




Referensbild integrerad belysning under bänk, Uppsala  
Foto: Tyréns

## Integrerad belysning under bänkar

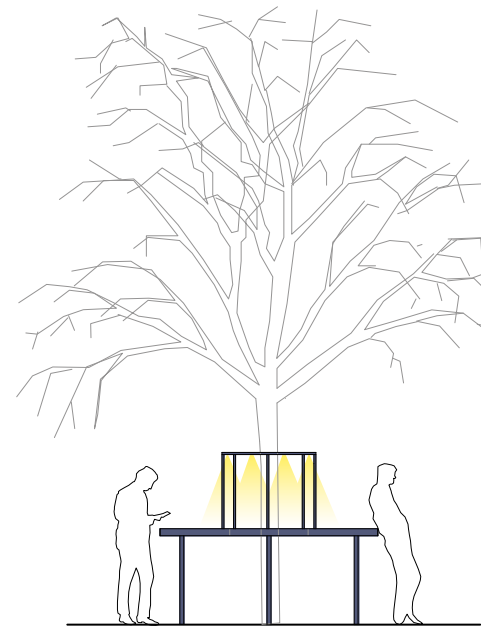
Bänkar utrustas med en dold ljuslist på undersidan som ger ett mjukt ljus på mark som sprider sig olika beroende på bänkens höjd. Detta ger ett indirekt ljus på människor som upplevs behagligt när man sitter på bänken och bjuder in till social samvaro.



Integrerad belysning i stor bänk

## Integrerad belysning på bord

Bord utrustas med en ram med integrerad belysning som ger ett ljus på bordsytan samt återreflekteras i människors ansikten. Ljuset kommer från infällda LED puckar som placeras i ungefärlig ögonhöjd för stående/sittande och riktas nedåt.



Integrerad belysning i ramar vid ståbord



Referensbild integrerad belysning i ram, Fredriksdal  
Foto: Tyréns



Referensbild belysning bakom perforerad plåt. Foto: Tyréns

## Belysning kring schakt

Eventuell belysning av perforerad plåt vid luftintag utreds.



Referensbild belysning torgstånd Hötorget. Foto: Tyréns

## Belysning i torgstånd

Riktlinjer för belysning i torgstånd sätts upp tillsammans med näringsidkare.



Referensbild tillfällig belysning i julgran Norrmalmstorg. Foto: Tyréns

## Tillfällig belysning

En punkt för elmatning till julgransbelysning och annan eventuell säsongsbelysning placeras mitt på torget.





Perspektivbild kvällstid

nivå  
LANDSKAPSARKITEKTUR