

Handläggare
Elisabeth Rosenquist Saidac
08-508 26 261

Till
Trafiknämnden
2021-12-16

Upprustning av Östermalmstorg. Inriktningsbeslut

Förslag till beslut

1. Trafiknämnden godkänner redovisning av utredning samt förslag till inriktning enligt detta tjänsteutlåtande, och ger trafikkontoret i uppdrag att påbörja projektering för Östermalmstorg upp till 12 mnkr som underlag för kommande genomförandebeslut. Projektets totala utgift beräknas till 115 mnkr.
2. Trafiknämnden anmäler beslutet till fastighetsnämnden, stadsbyggnadsnämnden och Östermalms stadsdelsnämnd.
3. Trafiknämnden förklarar beslutet omedelbart justerat.

Gunilla Glantz
Förvaltningschef

Bengt Stenberg
Avdelningschef

Sammanfattning

Trafikkontoret föreslår att trafiknämnden godkänner denna redovisning av utredningsuppdraget från 2021-04-22, och beslutar att ge kontoret i uppdrag att gå vidare med projektering av Östermalmstorg enligt den inriktning som anges i detta tjänsteutlåtande. Projektets kostnader för planerings- och projekteringsskedet fram till genomförandebeslut beräknas uppgå till ca 12 mkr, varav ca 6,6 mkr avser redan upparbetad kostnad. Projektets totala utgift beräknas till ca 115 mkr, baserat på

översiktliga kalkyler utförda under våren 2021. Innan genomförandebeslut kommer en ny budget att presenteras utifrån framtagna handlingar.

De tekniska förutsättningarna på platsen är komplicerade och förslaget från Östermalms vänner behöver omarbetas för att kunna genomföras. Ett förslag till inriktning för fortsatt arbete har tagits fram, där värden och bärande idéer från medborgarinitiativet har utvecklats vidare för att bättre anpassas till platsen och dess förutsättningar. Förslaget innebär bl.a. att det rektangulära torget förses med ett cirkulärt mönster i beläggningen, nya blommande träd placeras in och kompletteras med ytterligare blomsterprakt. Ny natursten i ljusa nyanser kombineras med tillgänglighetsanpassade gångstråk och torget ges en jämnare lutning. En rund damm eller annat inslag av vatten anläggs centralt på torget, eventuellt något förskjutet från mittpunkten, i ett läge där den inte hamnar i konflikt med SL:s anläggning under torget. Ny belysning skapar en tryggare plats och ger torget en sammanhållen gestaltning. Fler sittplatser och nya träd syftar till att göra platsen tillgänglig, attraktiv och trygg för alla besökare. De stora friska träden i södra delen bevaras om möjligt och inordnas i gestaltningen för torget. Det reserveras plats för café- och/eller restaurangverksamhet, där en kommande verksamhetsutövare kan uppföra en ändamålsenlig byggnad.

Tidplanen för projektering, upphandling och byggnation är satt utifrån målsättningen att ha en byggstart för trafikkontorets arbeten under sensommaren 2022. Byggtiden är ca 18 månader. Tidplanen ger möjlighet för trafikförvaltningen att utföra önskad renovering av tätskiktet mot biljetthallen innan trafikkontorets arbeten påbörjas, men vid eventuell försening kan de båda projektens entreprenader behöva pågå samtidigt. Ett snabbt färdigställande av torget är angeläget, då torget under lång tid varit en plats för byggnationer eller tillfälliga lösningar. Det är därför även viktigt att det inte blir ytterligare glapp mellan projekten.

Bakgrund

Östermalmstorg är ett centralt och mycket välbesökt torg mitt i centrala Stockholm med gamla anor och stort kulturhistoriskt värde. Torget har en lång tradition som salutorg med liv och rörelse, intensiv aktivitet och genomfartstrafik. Torget har under långa perioder varit byggarbetsplats, bl a under åren 1962-65 när tunnelbanan byggdes under torget. Sedan 2015 har en stor del av torgytan varit täckt av en tillfällig saluhallspaviljong under tiden som den gamla saluhallen från 1888 har byggts om. Under delar av torget ligger tunnelbanans biljetthall för station Östermalmstorg.

Regionens trafikförvaltning har ett behov av att under kommande år renovera eller byta det tätskikt som utgör tak för biljetthallen, och behöver då utföra omfattande arbeten på torget. Kontoret har utrett möjligheterna att samordna upprustning och tillgänglighetsanpassning av torget med regionens tätskiktsrenovering.



Torghandel på Östermalmstorg

På trafiknämndens och stadsbyggnadsnämndens respektive sammanträden i mars 2021 inkom en skrivelse från nämndernas respektive majoritet ”Angående den kommande utformningen och gestaltningen av Östermalmstorg”. I skrivelsen ges respektive kontor i uppdrag att bereda frågan om gestaltning och utformning av Östermalmstorg i enlighet med skrivelsen och pröva om ett medborgarinitiativ från nätverket Östermalms vänner kan inarbetas i kontorets pågående arbete med torgets gestaltning. Skrivelsen inkom innan kontoret hunnit färdigställa och presentera förslaget för nämnden. Det arbete som kontoret påbörjat men ej färdigställt när skrivelsen inkom presenteras i bilaga 5.

På trafiknämndens sammanträde i april 2022 antog nämnden ett utredningsbeslut för fortsatt arbete med att planera för en upprustning och tillgänglighetsanpassning av torget. Detta arbete skulle inkludera en undersökning av medborgarinitiativets genomförbarhet i sin helhet eller i delar.

Ärendets beredning

Ärendet har beretts inom trafikkontoret i samråd med stadsledningskontoret och stadsbyggnadskontoret samt med fastighetskontoret och trafikförvaltningen.

Kontoret har ännu inte genomfört något bredare samråd om torgets utformning, men har inhämtat synpunkter från bl.a. Polisen, Räddningstjänsten, Stadsmuseet och Skönhetsrådet.

Mål och syfte

Projektet syftar till att rusta upp Östermalmstorg.

Projektets mål är att med respekt för platsens historia åstadkomma ett trevligt, tryggt och trivsamt torg och en attraktiv mötesplats tillgänglig för alla.

Befintlig situation

Östermalmstorg, med anor från 1600-talet, är ett axialtorg med en tydlig huvudaxel i öst-västlig riktning. Torget har historiskt varit ett utpräglat handelstorg och har även idag en stark koppling till den anrika och kulturminnesskyddade saluhallen Östermalmshallen, som invigdes 1888 och efter omfattande renovering nyinvigdes 2020. Torget är fortfarande i hög grad en levande mötesplats med torghandel, butiker, kyrka och hotell och har besökare från hela staden.

Samtidigt är torget relativt otillgängligt och personer med funktionshinder har svårt att ta sig fram. Trafiksituationen är tidvis rörig och parkerade bilar hindrar framkomligheten från tid till annan. Delar av torget är bristfälligt upplyst och det saknas sittplatser. En trädinventering har gjorts som visar att flera av träden är i dåligt skick då de har utvecklats dåligt pga för lite jord och vatten. Torget har också farit illa av de många olika byggarbeten och annat som pågått under åren, och är i behov av förnyelse.

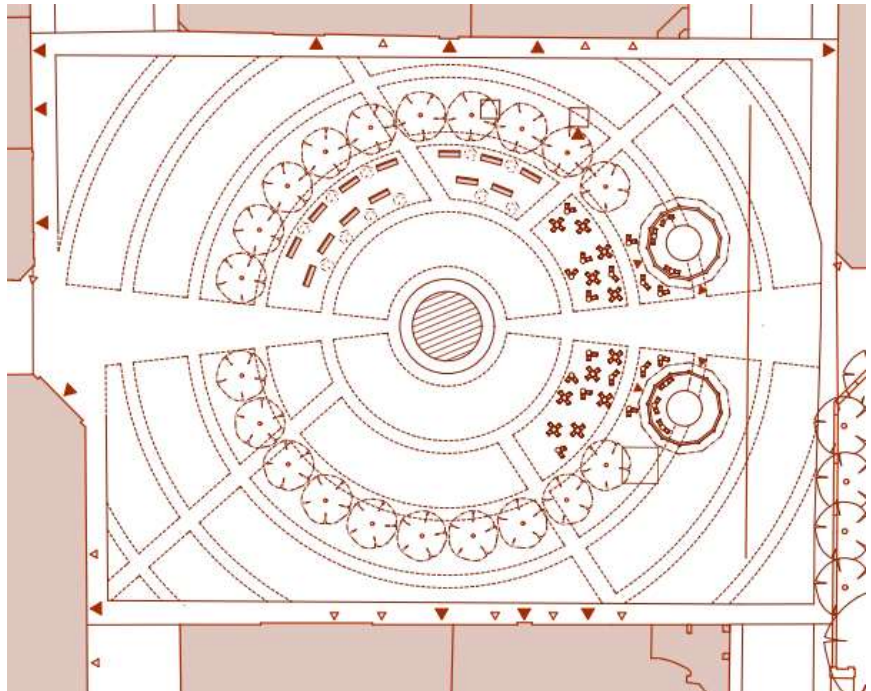
Under delar av torget ligger tunnelbanans biljetthall för station Östermalmstorg. Regionens trafikförvaltning har ett behov av att under kommande vår renovera eller byta det tätskikt som utgör tak för biljetthallen och behöver då utföra omfattande arbeten på torget. För att undvika återkommande grävarbeten ser kontoret det som angeläget att samordna trafikkontorets arbeten med regionens tätskiktsrenovering.



Flygbild över Östermalmstorg innan ombyggnaden av saluhallen. Tunnelbanans biljetthall ligger under övre (norra) halvan av torget.

Medborgarinitiativet

Förslaget, som på uppdrag av arbetsgruppen Östermalmstorgs vänner har utarbetats av Aleksander Wolodarski AB, har många fina inslag och förtjänster, med mycket grönska, plats för umgänge, tydlig struktur och inslag av vattenspegel. Det innehåller bl.a. förslag om att lägga ny ljus natursten i ett runt mönster med radiella stråk, att plantera nya körsbärsträd i en mindre, inre cirkel på torget, att placera en vattendamm i cirkelns mitt, att reservera plats för två paviljonger med café- eller restaurangverksamhet och att förse torget med nya möbler och ny belysning. Kontoret har i enlighet med nämndens beslut utrett medborgarinitiativets genomförbarhet och en noggrann genomgång återfinns i bilaga 2.



Illustrationsplan ur förslaget från arbetsgruppen Östermalmstorgs vänner

Förslaget från arbetsgruppen Östermalmstorgs vänner presenteras i bilaga 1.

Kontoret har inhämtat synpunkter på förslaget från bl.a. Polisen, Räddningstjänsten, Stadsmuseet och Skönhetsrådet. Polisen önskar bl.a. att torget hålls öppet för att kunna ge plats åt allmänna sammankomster, vilket är viktigt för ett demokratiskt samhälle samt framför krav på kraftiga inkörningsskydd i utsatta lägen. Stadsmuseet önskar en större kulturhistorisk förankring med koppling till stadens rutnätsmönster, den särpräglade horisontella axeln och läget mellan saluhall och kyrkogård samt önskar bevara befintliga träd och befintlig markbeläggning. Skönhetsrådet avstyrker förslaget och förordar istället en återställning av torgets tidigare gestaltning.

Kontoret kan konstatera att torgets tekniska förutsättningar gör det svårt att genomföra förslaget i sin helhet utan det behöver anpassas på olika sätt. I den bifogade utredningen beskrivs förutsättningarna för de olika delarnas genomförande.

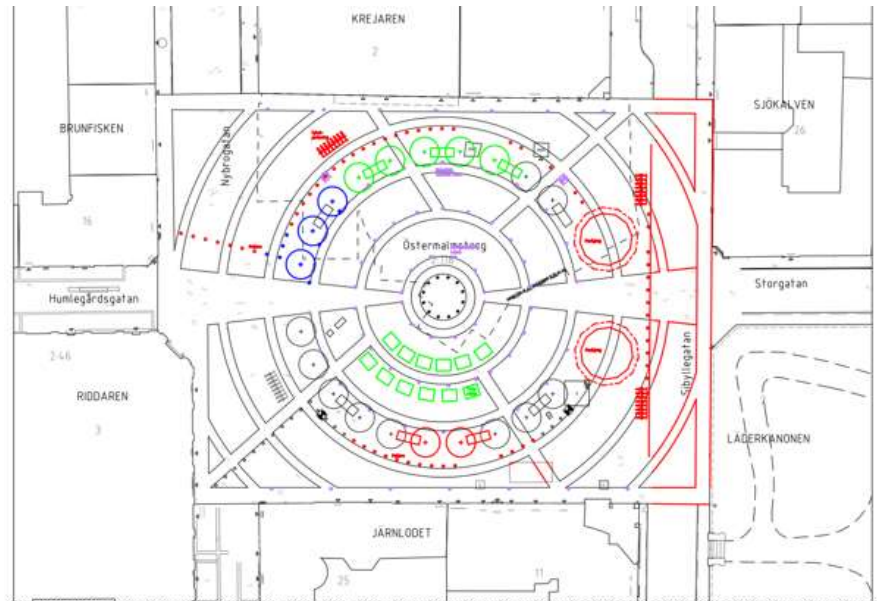


Bild ur utredningen Bilaga 2

Åtgärdsförslag

Förslag till inriktning

Östermalmstorg ska vara ett inbjudande och levande torg för alla att vistas på – såväl medborgare som besökare. Kontoret föreslår en gestaltning med följande utgångspunkter:

- Torget upplevs öppet och överblickbart, där siktlinjer mot Hedvig Eleonora kyrka och Storgatan värnas
- Torget har en tydlig och egen identitet, en nutida gestaltning med respekt för platsens historia
- Torget upplevs som ett ljust sammanhängande torg med god belysning och ljus beläggning från fasad till fasad
- Torget innehåller mötesplatser och sittmöjligheter och har god tillgänglighet för alla
- Torget rymmer upplevelser som vatten, konst och blomsterprakt, bl.a. med befintliga och nya blommande träd
- Möjlighet finns för tillfälliga evenemang och händelser som ger torget liv över året, liksom för allmänna sammankomster, med god säkerhet
- Den historiska traditionen som en levande plats för torghandel bevaras, liksom för café- eller restaurangverksamhet. En yta reserveras för en paviljong eller liknande byggnad, där en kommande verksamhetsutövare kan bedriva sin verksamhet och bidra till ett levande torg även under kvällstid.
- Utformningen är ekonomiskt och miljömässigt hållbar, med material och utrustning av hög kvalitet som håller över tid

- Torget och dess intilliggande gator uppfyller krav på funktion för räddningstjänsten, varuleveranser, cykelparkering, kollektivtrafik mm

Med dessa mål som utgångspunkt har kontoret utifrån tidigare arbete och utifrån idéer i medborgarinitiativet utformat ett nytt, anpassat förslag som beskrivs nedan. Ett gestaltningskoncept med illustrationer biläggs, Bilaga 3.

Förslagets innehåll

Trafiklösning

Sibyllegatan har en viktig funktion som huvudgata och infart för angöring. Gatan föreslås därför ha fortsatt dubbelriktad cykel- och motorfordonstrafik inklusive lokalbussar med hållplatser vid tunnelbaneuppgången. Sträckan förbi torget höjs upp och beläggs med asfalt som en anpassning till krav från SL för att deras busstrafik ska kunna trafikera vägstycket. Rampen beläggs med fastgjuten smågatsten eller liknande. Gångbanan längs gatans östra sida förses med granithällar, för att upplevas tillhöra torget. Intill torget anordnas en angöringsficka som bl.a. kan användas av torghandeln. Längs torgets norra fasad, med in- och utfart från Sibyllegatan, tillåts endast behörig trafik till entréer och befintligt garage. Pollare, blomsterurnor eller motsvarande hindrar genomfartstrafik till Nybrogatan.

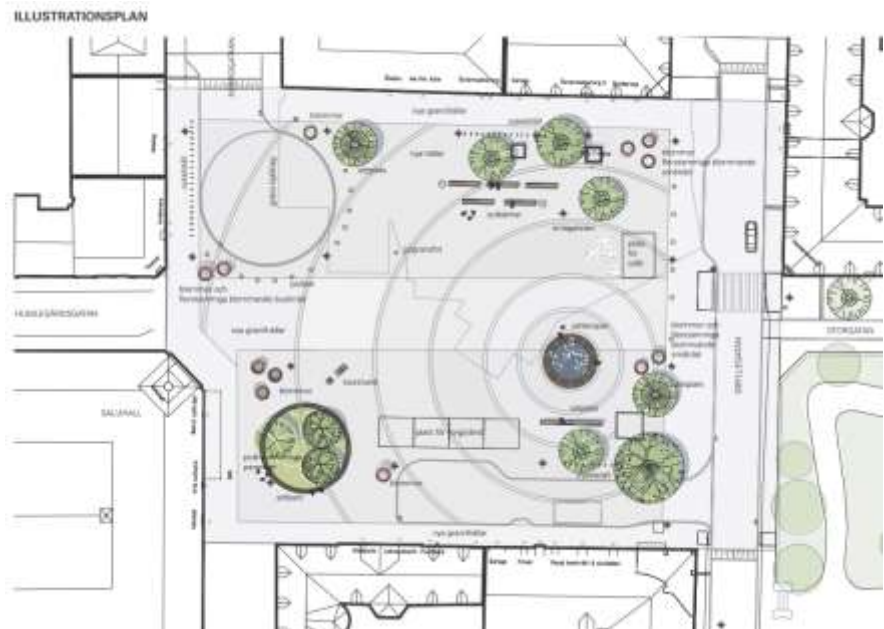
Nybrogatans anslutning norrifrån utformas som en försänkt vändplats, dimensionerad för 12-meters lastbilar. Därmed stängs torgytan av för fordonstrafik mellan Humlegårdsgatan och Nybrogatan i båda riktningar. På så sätt uppnås ett sammanhållet gångtrafikantområde från Majorsgatan längs Humlegårdsgatan, som nyligen byggts om till gågata, och vidare runt Saluhallen mot södra delen av Nybrogatan samt hela torgytan. Kontorets bedömning är att en ombyggnad av denna del av Nybrogatan till gågata inte kommer att medföra några betydande konsekvenser för trafiken i området. Vändplanen förses med kantsten och pollare som hinder för obehörig trafik och med dimension/material som försvårar terrorattacker. Framkomlighet för brandfordon mm säkerställs.

Nybrogatan söder om torget är idag gågata, och även fortsättningsvis tillåts endast behörig trafik för bl.a. leveranser till det nya hotellet och andra verksamheter med inlastning via gatuplanet. Denna trafik får köra begränsade tider via lokalgatan längs torgets södra fasad och vidare ut på Sibyllegatan. Lokalgatan kommer även framöver ha angöring till bostadsentréer och butiker samt en garageinfart och access till hyrbilsverksamheten, med

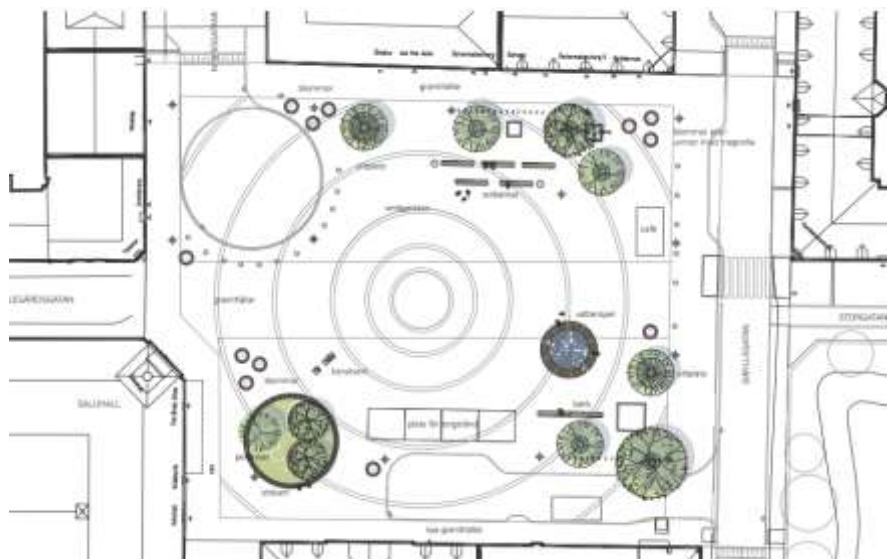
mindre vändplats mitt för torgets södra fasad. Tillräckligt utrymme för möjlig passage förbi ev soptömningsfordon säkerställs. Tidigare tvärställda parkeringsplatser vid gatan utgår (6st). Möjlighet till att ersätta dessa i närområdet kommer att undersökas.

Form och möblering

Kontoret föreslår att cirkelformen arbetas in i gestaltningen av torget för att ge platsen identitet. Formen återfinns i markbeläggningen, i planteringar, i vattenkonst och sittmöbler. Cirkelformen utgår antingen från ett sidoförskjutet läge eller från ett centrerat läge, se de två illustrationsskisserna nedan.



Illustrationsplan av föreslagen gestaltning, se bilaga 2

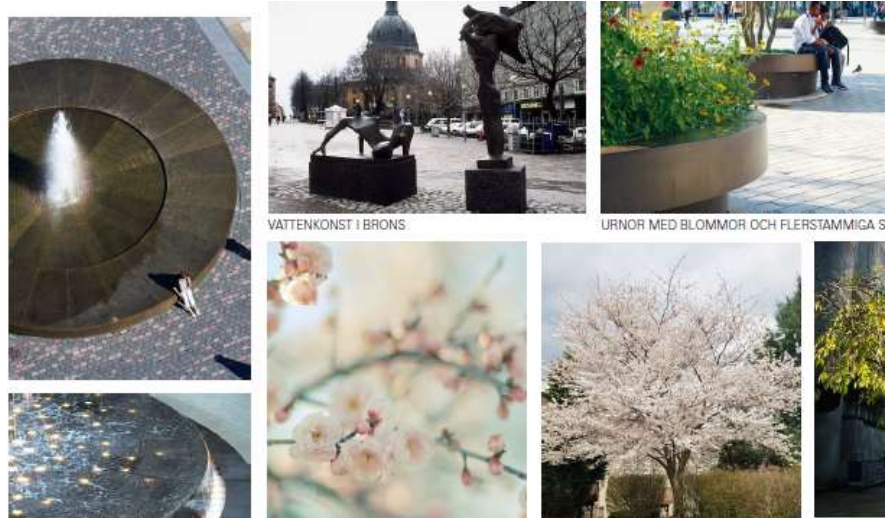


Illustrationsplan alternativ föreslagen gestaltning, se bilaga 3

Av torgets befintliga träd bevaras de största, friska hästkastanjerna men de kompletteras med nya träd av blommande sort. Träd är viktiga för biologisk mångfald, omhändertagande av dagvatten, klimatreglering och trivsel. Träden placeras i fria grupper runt torget istället för i rader eller i cirkel för att minska risken för att torget får upplevda baksidor och för att torgets rumsbildning ska vara tydligt läsbar, men även som en anpassning till det underliggande bjälklaget. En ny generös sammanhållen perennplantering föreslås i anslutning till Saluhallen, bl.a. som ett blickfång i Nybrogatans förlängning.

Kontoret har tagit fasta på förslaget om en vattenspegel. Vatten i olika former är uppskattat och skulle tillföra torget ett värde. Det är svårt att få till en ordentlig fontän centralt placerad på torget enligt medborgarförslaget eftersom den då hamnar rakt ovanför tunnelbanans rulltrappspaket. Ett alternativ är då att ett vattenspel i sidoförskjutet läge blir torgets självklara mötesplats, och föreslås i det fallet inkludera hela platsen genom en markbeläggning med upplevda ”ringar på vattnet” på torgets hela golv. En sidoplacerad damm eller vattenanordning betyder också att konflikt med SL:s anläggning under mark helt kan undvikas. Dammen utformas med en generös sittbar kant i exklusivt material, gärna i samspel med torgets bronsskulptur ”Möte” av Willy Gordon – som återplaceras i sitt tidigare läge. Dammen kan vintertid förses med lock och användas som scen. Kontoret kommer att fortsätta undersöka möjligheterna för en centralt placerad damm under projekteringsfasen.

Torget möbleras därutöver med ett antal större urnor med perenner eller mindre träd samt med cykelställ och bänkar samt vintertid med en ståtlig julgran.



Markbeläggning och tillgänglighet

Kontoret föreslår en markbeläggning som ger ett golv av hög kvalitet som är anpassat för alla och håller över tid.

Markbeläggningen läggs i ett cirkulärt mönster över torget med ljus natursten i olika grå och rödgrå nyanser. Stenen föreslås sträcka sig hela vägen över torget, från fasad till fasad, för att få ett sammanhållet och enhetligt torg. Trafikytor tonas ned och torget upplevs som en plats på de gåendes villkor.

Stenen läggs i ett mönster där rader av flammad smågatsten skapar cirkulära linjer över hela ytan. Val av olika slags sten ger variation och liv. Närmast fasader och i Storgatans förlängning placeras ljusa släta tillgängliga hällar.



Inspirationsbilder på natursten i olika färger, lagda i mönster.

Belysning

Ljussättningen av torget anpassas till platsens olika funktioner och behov, där trafiksäkerhet, trygghet och rumslighet förstärks med hjälp av belysningen, samtidigt som de arkitektoniska värdena lyfts fram. Ljuspunkter med olika höjd och karaktär samverkar och skapar en balans mellan allmänljus och accentljus. Val av armaturer och material i stolpar mm görs med hänsyn till driftekniska och miljömässiga aspekter, dvs. av god kvalitet med lång hållbarhet.

Vid fortsatt projektering av belysning föreslås följande inriktning:

- Torgets allmänljus fås från dels 3 - 4 högre master med ett flertal riktbara armaturer per mast, dels från lägre stolpar med mer diffuserat ljus. De lägre stolparna används främst vid torgets södra och norra sida, med cirka 20 m emellan sig.
- Lägre placerade ljuspunkter blir accentljus för en mer intim atmosfär, t.ex. som integrerad belysning i möbler eller ljussättning av vegetation.
- Saluhallens fasadbelysning bibehålls genom befintlig stolpe eller ny som anpassas till övrig utformning.
- Sibyllegatan förses med ny gatubelysning längs torgets östra sida av samma slag som gatan har i övrigt.

Torghandel

Torghandel är ett viktigt inslag och ger torget liv och rörelse året om. Förslaget innehåller 4 torgstånd om vardera ca 30 m², som placeras i skuggigt läge på torgets södra del. Torgstånden får elanslutning och tillgång till vatten via vattenpost.

Byggnader för café- eller restaurangverksamhet

Torget har tidigare rymt två cafébyggnader som av många var mycket uppskattade, men som revs i samband med uppförandet av den tillfälliga saluhallen. Fortsatt café- eller restaurangverksamhet i någon form är positivt för torget och bidrar till folkliv och trivsel och gör det till en attraktiv plats för vistelse och umgänge för alla. Kontoret föreslår att torget utformas för att kunna rymma en byggnad i soligt läge, som möjliggör café- och/eller restaurangverksamhet.

I detaljplanen från 1976 anges marken som gatemark utan byggrätt. Stadsbyggnadskontorets bedömning är att byggnader av mindre omfattning kan vara möjliga att uppföra förutsatt att deras verksamhet kan kopplas till torgändamål och kan betraktas som en liten avvikelser enligt plan- och bygglagen. Gestaltningen av torget bör alltså medge lämplig plats för detta, vilket ska beaktas i fortsatt

arbete. Då trafikkontoret, eller fastighetskontoret, normalt inte uppför byggnader på torg föreslås att uppförande av byggnad hanteras av kommande verksamhetsutövare. Inom ramen för investeringsprojektet kommer dock kontoret säkerställa att det finns fysiska förutsättningar för att bedriva en välfungerande café- eller restaurangverksamhet på torget.

Tidplan

En preliminär tidplan för planerade insatser presenteras nedan. Tidplanen ger möjlighet för trafikförvaltningen att utföra önskad renovering av tätskiktet innan trafikkontorets arbeten påbörjas efter halvårsskiftet 2022. En eventuell försening av tätskiktsarbetena kan innebära att båda projekten behöver samsas på torget, d.v.s. samordna sina entreprenader. Byggtiden beräknas till ca 18 månader.

Inom ramen för projektet Levande Stockholm planerar kontoret levandegöra åtgärder på torget under vintern 2021/2022 och fram till trafikförvaltningens byggstart.

Inriktningsbeslut	oktober 2021
Detaljprojektering	Q4 2021- Q1 2022
TF utför tätskiktsbyte	Q2 2022- Q3 2022
Genomförandebeslut TN	februari 2022
Genomförandebeslut KF	vår 2022
Upphandling	Q2 2022
Byggnation TK	Q3 2022- Q4 2023

Analys och konsekvenser

Kontorets bedömning är att förslaget ökar tillgängligheten, tryggheten och säkerheten på torget utan att framkomligheten försämras. Trivseln höjs, torget blir grönnare av de nya och förnyade träden och ger goda förutsättningar för en levande torghandel.

Vidare ger det samhällsekonomisk nytta om tätskiktsbytet kan möjliggöras i luckan mellan fastighetskontorets och trafikkontorets arbeten. Det är värdefullt för alla att samordning sker så att torgets avstängning i tid och rum kan begränsas, och olägenheterna för allmänheten minska.

Ekonomi

Trafiknämnden fattade i april 2021 ett utredningsbeslut för projektet i syfte att ge kontoret möjlighet att utreda medborgarinitiativets genomförbarhet och hur det skulle påverka utgifterna. I utredningsbeslutet uppskattade projektets totala utgifter till cirka

65-115 mnkr. Kontoret bedömde i utredningsbeslutet att en investeringsutgift runt 65 mnkr skulle kunna rymmas i nämndens investeringsplan om investeringen sker under 2022-2023.

Investeringsutgiften för den föreslagna inriktningen uppskattas till ca 115 mnkr, inklusive indexpåslag. I kalkylen ingår arbeten på Storgatan och del av Sibyllegatan. När det gäller utgifterna finns osäkerheter i den bedömning som gjorts beroende på handlingarnas detaljeringsgrad och marknadsläge vid kommande upphandling. Kommande uppdateringar av kalkylen kommer att ge ett bättre underlag för bedömning. Mot bakgrund av detta ingår i projektets uppskattade investeringsutgift ett relativt stort riskpåslag. I osäkerheterna för projektet ingår bl.a. vattendammens placering på torget. Det kommande arbetet för utformningen av torget kan leda till att projektets utgift sänks.

En ny kalkyl utifrån granskningshandling och bygghandling kommer att tas fram innan beslut om genomförande.

Fram till att genomförandebeslutet fattas bedöms projektet behöva en budget på totalt 12 mnkr, varav 6,6 mnkr avser redan nedlagda utgifter.

Projektets genomförande är för närvarande inte helt inrymt inom nämndens långsiktiga ram. Den utförda riskanalysen kommer att uppdateras löpande under projektets gång. Genom detta kan identifierade risker hanteras i ett tidigt skede och inkluderas i planering och prognosarbete.

Tidplanen förutsätter god framdrift av såväl projektet som trafikförvaltningens tätskiktsreovering. Projektet är beroende av att överenskommelser kan träffas mellan parterna avseende gränsdragning och omfattning. Allt detta bedöms innebära viss risk för försening av projektets tidplan.

Driftkostnader

De planerade åtgärderna förväntas i nuläget inte medföra några drastiskt ökade driftkostnader eftersom torgytan inte kommer att bli större efter återställningen. Dock kommer anläggandet av en vattenfylld damm eller liknande att innebära viss ökad driftkostnad, liksom eventuella planteringar av perenner eller träd i urnor. I det senare fallet behöver samråd ske med stadsdelsförvaltningen, som ansvarar för skötseln av blomsterplanteringar. Kontoret återkommer

med en mer detaljerad analys av driftkostnadskonsekvenser i samband med genomförandebeslutet.

Projektet beräknas medföra ökade kapitalkostnader med sammanlagt cirka 4,4 mnkr per år från och med år 2024. Kapitalkostnaderna, som avser avskrivningar med en genomsnittlig preliminär avskrivningstid om cirka 30 år och intern ränta om 0,5 procent, minskar därefter successivt med gjorda avskrivningar.

En nuvärdesberäkning har gjorts enligt stadens anvisningar. Beräkningen visar ett negativt nettonuvärde om 102,2 mnkr. Nuvärdesberäkningen redovisas i bilaga 4.

Slut

Bilagor

1. Upprustning av Östermalmstorg. Inriktningsbeslut. Bilaga 1. Förslaget från arbetsgruppen Östermalmstorgs vänner (se Bilaga 2 i ärende 8, TN 2021-04-22)
2. Upprustning av Östermalmstorg. Inriktningsbeslut. Bilaga 2. Östermalmstorg-Granskning teknisk genomförbarhet av medborgarförslag, 2021-07-01
3. Upprustning av Östermalmstorg. Inriktningsbeslut. Bilaga 3. Gestaltningkoncept, Karavan landskap, 2021-08-24
4. Upprustning av Östermalmstorg. Bilaga 4. Nuvärdeskalkyl
5. Gestaltningprogram för Östermalmstorg 2020-04-28