

Förstudie

Namn på förstudie: Ökat återbruk i Tyresö

Författare: Jenny Schelin

Datum: 2021.10.16

Version: 2

Dnr.nr: KSM-2020-1378 259

Sida: 1 (28)

Förstudie

Ökat återbruk i Tyresö

Förstudie

Namn på förstudie: Ökat återbruk i Tyresö

Författare: Jenny Schelin

Datum: 2021.10.16

Version: 2

Dnr.nr: KSM-2020-1378 259

Sida: 2 (28)

Version

Datum	Författare	Version	Ändring
2021.10.16	Jenny Schelin	2	Ändring av <i>Rekommenderad lösning</i> .

1 Sammanfattning

Vill kommunen ligga i framkant när det kommer till avfallshantering, är åtgärder för en ökad medvetenhet samt ett effektivare resursutnyttjande nödvändiga.

Lösningförslagen har ställts upp i en prioriteringsordning baserat på uppskattad kostnad, arbetsinsats, förväntad nytta samt behov av vidareutredning. I prioriteringsordningen har även tidsmässig möjlighet för genomförande vägts in.

Samhällsbyggnadskontoret rekommenderar därför att införa en ambulerande återbruksbil under år 2022, då det är möjligt att genomföra inom befintlig budget, samt är ett bra komplement när kretsloppscentralen byggs om.

Samhällsbyggnadskontoret rekommenderar också att de juridiska förutsättningarna för kommunen att tillhandahålla verktygsutlåning till medborgarna utreds av jurist.

Vidare bör Tyresö kommun fortsatt ha en kontakt med Tyresö Bostäder för dialog kring intresset för *Återbrukspunkt*. Baserat på intresset, behovet och resurser för att utreda förslaget vidare, tas en fördjupad förstudie fram för förslaget *Återbrukspunkt*.

Innehållsförteckning

1	Sammanfattning	3
2	Bakgrund	5
3	Nulägesanalys	5
4	Omvärldsbevakning	6
5	Lösningalternativ	13
5.1	Återbrukspunkt.....	13
5.1.1	Mindre och flexibel återbrukspunkt.....	17
5.2	Pop-up återbruk/reparation.....	17
5.3	Ambulerande återbruksbil.....	18
5.4	Loppis/bytesdagar	18
5.5	Verktygslåning	19
5.6	Intressenter (vid införandet av förändring).....	19
6	Konsekvensanalys	20
6.1	Övergripande risker	20
7	Rekommenderad lösning	21
7.1	Övergripande mål	23
7.2	Nyttokalkyl	26
7.2.1	Förväntade nyttor.....	26
7.2.2	Kostnader	26
7.3	Investeringsansökan.....	27
7.4	IT-behov.....	27
7.5	Upphandling.....	27
7.6	Projektupplägg.....	27
7.6.1	Resursbehov bemanning.....	27
7.6.2	Interna mottagare (av resultat)	27
8	Prövning av barnets bästa	27
9	Bilagor	28

2 Bakgrund

Den 18 november 2020 beslutade Hållbarhetsutskottet att möjliga lösningar för ökat återbruk och reparation ska utredas.

I Tyresös översiktsplan uttrycks det övergripande målet om att inget avfall ska uppstå. Kretsloppen ska slutas och en övergång till ett cirkulärt samhälle ska genomföras. Det är en högt ställd ambition, och det krävas strategiska och koordinerade insatser för att nå en sådan målsättning.

För att skapa hållbar resursanvändning behöver använda produkter ersätta köp av nya varor så att naturresurser och energi besparas. För att lyckas med detta behöver inte bara åtgärder som möjliggör återbruk och reparation vidtas, utan det kräver också beteendeförändringar i det konsumtionssamhället som vi lever i. Därför behövs även inspiration och kunskap spridas till medborgarna för att lyfta de positiva miljöeffekterna av en mer hållbar livsstil.

3 Nulägesanalys

Second-hand

I dagsläget lämnas produkter för återbruk i två insamlingscontainrar på kretsloppscentralen. Den ena tillhör Pingstkyrkans Second Hand (Tyresö), och den andra tillhör Myrorna (centrallager). Aktörerna hämtar föremål 2-3 gånger i veckan. Det som av Pingstkyrkan och Myrorna anses vara osäljbart sorteras efter fraktion och slängs i avsedd container på kretsloppscentralen.

Pingstkyrkans second hand har en uppskattad butik på Bollmora gårdsväg i Tyresö där intresset för begagnat har visat sig vara stort bland besökarna. I butiken säljs allt från kläder, smycken, möbler, köksartiklar m.m. Stamkunder köar minst en halvtimme innan öppning, och omsättningen av de saker som hamnar i butiken är mycket stor. Det är väldigt lite som inte går åt, och de osålda butiksvarorna går vidare till paraplyorganisationen PMU. Besökare kan även skänka produkter för försäljning direkt i butiken. Öppettiderna är tisdagar kl 15.00 – 18.00 och lördagar kl 10:00 – 14.00.

Röda Korset har också en second hand-butik i Tyresö, på Bollmoravägen 40 (även kallad Kupan). Här kan besökare skänka prylar och kläder direkt på plats (dock inte möbler pga. platsbrist). Det som inte blir sålt skickas till Röda Korsets centrallager, och det som är trasigt slängs på kretsloppscentralen. Besökstiderna är tisdag, fredag och lördag kl. 11.00 – 15.00 samt torsdagar 11 – 16. Verksamheten uppskattar att de har cirka 2000 besök per år.

Fritidsbanken

Fritidsbanken är en utlåningsverksamhet för sport- och friluftsportartiklar i Granängsringen. Här kan besökare låna artiklar upp till 14 dagar helt gratis. Det går även bra att skänka sportartiklar för utlåning under verksamhetens öppettider. Öppettiderna är måndag – torsdag 14.00 – 19.00. Intresset har växt sig starkare sedan allt fler hört talas om verksamheten, och sedan fler förstått att den inte enbart riktar sig till barn. Under oktober-november lånades totalt 335 sportartiklar ut, fördelat på 181 lånetillfällen.

Sådant som inte går att använda slängs Fritidsbanken på kretsloppscentralen. Det finns även framtida planer på att skaffa en egen insamlingscontainer till verksamheten på kretsloppscentralen, där besökare kan lämna sportartiklar.

4 Omvärldsbevakning

Returpunkten i Sundbyberg

Returpunkten är en ÅVC i miniformat som är uppbyggd som en butikslokal. Konzeptet vann priset "Årets förebyggare" på Återvinningsgalan år 2020. Projektet har tagits fram och drivs av SÖRAB (Söderhalls renhållningsverk AB, regionalt avfallsbolag) i samarbete med SAVAB (Sundbyberg vatten och avfall, kommunalt avfallsbolag).



Stora skyltfönster för att väcka intresset för återbruk och reparation

Returpunkten är placerad centralt och synligt i Sundbyberg. Här kan besökaren lämna/hämta föremål för återbruk kostnadsfritt, låna verktyg eller symaskin för att lappa och laga mindre saker som besökaren har med sig samt lämna elavfall, farligt avfall samt förpackningar och tidningar för återvinning. Returpunkterna har även blivit sociala mötesplatser där människor träffas och pratar med varandra medan de lämnar sitt avfall eller kanske hittar någonting som de vill ta med sig hem. Det finns också en social yta med caféstolar och bord tillgängliga för besökarna. Ibland ses medborgare här för att ta en fika tillsammans. Här finns även informationsmaterial med miljöfokus för kommuninvånarna att hämta.

Lokalen är på ett pedagogiskt sätt uppbyggd efter prioriteringsordningen i avfallstrappan, med reparationsytan först, följt av återbruk och slutligen återvinning. Återvinningskärl för diverse fraktioner är försedda med ett genomskinligt plastlock för att besökaren tydligt ska se vad som slängs vart. Här framkommer också information om vad som händer med avfallet sen, och skolklasser/förskolor kan göra studiebesök för att lära sig mer om varför det är viktigt att ta hand om sitt avfall. Kunskaps- och inspirationskvällar anordnas då medborgaren kan delta för att lära sig mer om enklare reparationer och hur gamla saker kan få nytt liv.

Förstudie

Namn på förstudie: Ökat återbruk i Tyresö

Författare: Jenny Schelin

Datum: 2021.10.16

Version: 2

Dnr.nr: KSM-2020-1378 259

Sida: 7 (28)



Snickarhörna med verktyg att låna på plats



Butikshyllor med återbruk



Inlämningsdisk där återbruket "vägs in/ut" för statistik



Återvinningskärl för diverse avfallsfraktioner

Projektet kostade totalt ca 1 miljon att ta fram. SÖRAB får årligen 200 000kr i stöd av SAVAB för att driva Returpunkten, och resterande kostnader står SÖRAB själva för. Driftkostnaden för år 2020 låg på ca 150 000 kr/månad i snitt (varav ca 63 000kr/månad var hyreskostnader).

Kostnaden är svår att ställa i relation till den samhällsservice som projektet resulterat i. Returpunkten är en otroligt uppskattad medborgarservice och har ca 30 besökare per dag. Under oktober – december 2020 samlades drygt 1 ton återbruk in per månad och lika mycket gick åt.

Tips från projektledaren av Returpunkten:

- Viktigt att det är rent och fint, ska kännas "fräscht" att återbruka.
- Reparationshörnan kunde ha gjorts lite mer "sliten" för att besökaren ska våga använda verktygen.
- Tänk på att tydligt och pedagogiskt markera de olika stegen i avfallstrappan som projektet ska representera så att besökaren enkelt kan förstå skillnaden. Avfallsminimering, återbruk, återvinning.
- Viktigt med bra och kunnig personal som kan svara på frågor om hur svensk avfallshantering fungerar, och som dessutom har ett bra bemötande mot kunderna.

Förstudie

Namn på förstudie: Ökat återbruk i Tyresö

Författare: Jenny Schelin

Datum: 2021.10.16

Version: 2

Dnr.nr: KSM-2020-1378 259

Sida: 8 (28)

Konceptet med Returpunkten har redan testats på andra platser som exempelvis Oslo. Där fungerar de som en kompletterande tjänst till de större anläggningarna men även som ersättning för vissa grovsoprum. Lokalerna ligger centralt, antingen där människor arbetar eller rör sig och det är enkelt att ta med sig avfall att lämna på vägen till tåget, affären eller arbetet.

Popup-återbruk

I Stockholm bedrivs popup-återbruk av Stockholm vatten och avfall, bestående av två specialinredda sjöfartscontainers som flyttas runt mellan olika stadsdelar under helger i april-oktober klockan 10-16. Popup-containrarna kan liknas vid en miniåtervinningscentral och har en inlämningsdisk där bärbart grovavfall kan lämnas in. Personalen (3 personer per ekipage) sorterar direkt på plats, och sådant som bedöms som osäljbart på secondhand-marknaden ställs ut i en fyndhörna. Då kan andra besökare få glädje och ta med sig saker hem. Föremål med högre värde skickas vidare till samarbetspartners Emmaus, Myrorna, Stadsmissionen, Refurn Cykelåtervinning och Easy Recycling. Resten går till återvinning. Det är också möjligt för besökaren att lämna in miljöfarligt avfall.

Popup-återbruket riktar sig främst till personer utan bil och placeras tillgängligt för dem som går eller cyklar. På plats finns möjlighet att låna lådcykel i 2 timmar.



Bild på SVOA's popup-Återbruk

Ekipagen är utrustade med hyllor, mottagningsdisk, solceller på taket, förankring för transport, batteridrift samt laddningsfunktion för molniga dagar. Totalt har de kostat 1 miljon vardera att ta fram, och varje tillfälle kostar runt 70 000kr (personal, transport, lyft med kranbil).

Popup-återbruket är väldigt populärt och lockar vissa helger flera tusen besökare. Under 2019 var det totalt 70 000 besökare. Vid varje tillfälle samlas ett par hundra kilo avfall in. Totalt gavs 23 ton återbruk bort under 2019.

Förstudie

Namn på förstudie: Ökat återbruk i Tyresö

Författare: Jenny Schelin

Datum: 2021.10.16

Version: 2

Dnr.nr: KSM-2020-1378 259

Sida: 9 (28)

Popup-återbruk med reparation

VA Syd har tagit fram prototypen ReTuren, som påminner om Stockholm vatten och avfalls popup-återbruk men med ambitionen att kombinera återbruket med reparation. På ReTuren får besökaren lämna mindre grovavfall, elektronik, farligt avfall och återbruk. Utöver detta ska aktiviteter också arrangeras med fokus på avfallsminimering och upcycling, med kunnig personal på plats för att öppna upp för dialog och utbildning.



Inspirationsbild, VA Syd

Pga. pandemin har prototypen endast testats utan reparationsaktiviteter. Vid de tillfällena har en container funnits på plats för insamling av grovavfall, Sysavs farliga-avfallsbil för mottagning av farligt avfall, och burar ställdes ut för elavfall som hämtades av ytterligare en bil. Bord och klädställningar ställdes ut för återbruksdelen.

ReTuren har besökt två platser vid tre tillfällen vardera, med 4 timmars stopp per gång. I snitt har 70 personer besökt ReTuren per stopp. Vid dessa tillfällen har 55 % av besökarna hämtat återbruk och 45 % lämnat.

Vid prototypfasen har varje stopp kostat ca 15 000 kr (bortsett från en kemist, var det avfallsverksamheten själva som arbetade – denna kostnad är dock inte inräknad).



Bilder på ReTuren i prototypfas

Förstudie

Namn på förstudie: Ökat återbruk i Tyresö

Författare: Jenny Schelin

Datum: 2021.10.16

Version: 2

Dnr.nr: KSM-2020-1378 259

Sida: 10 (28)

Vid prototypfasen konstaterades att det är lämpligt med 1 person som fungerar som återbruksansvarig som hjälper till att ta emot föremål, 1 kemist för farligt avfall, en "handyman" som står vid grovavfallscontainern och hjälper till att stuva om avfall vid behov samt en övergripande ansvarig som cirkulerar för att hänvisa kunder och avlastar. Framöver kommer även en extern expert hyras in för att inspirera och guida vid olika teman. Bland annat finns planer på att hyra in cykelköket som hjälper till att serva cyklar, någon som kan sy om kläder och kan komma ut med bord och symaskiner att låna, pyssel för barn med återbrukstema osv.

Under våren kommer en arkitekt att designa pop-upen för att göra den inbjudande och funktionell. Förhoppningen är att färdigställa projektet under början av 2022. Troligtvis kommer konceptet att fortsatt bestå delvis av en grovavfallscontainer.

Ambulerande återbruksbil

Både i Sigtuna och i Nacka finns återbruksbilar som besöker kommunen årligen, både på hösten och på våren. Bilarna stannar då enligt en turlista på särskilda hållplatser, ofta i närhet av ÅVS.

Det är då möjligt för kommuninvånarna att lämna material för återbruk, bland annat samlas mindre möbler, böcker, leksaker och husgeråd in. Insamlingsbilarna i Nacka tar även emot andra avfallslag som brännbart, metall, wellpapp, farligt avfall och elektronik, medan man i Sigtuna har separata insamlingsfordon för grovavfall och återbruk.

I Nacka fick den mobila återvinningscentralen 2000 besökare under 2020 (totalt 4 dagar, med tre stopp per dag). Det som lämnas in körs sedan till någon av kommunens återvinningscentraler, där återbruket sedan hämtas av samarbetsaktörer.

Erfarenheterna från återbruksverksamheten i Sigtuna är att allmänheten generellt är positiv till att lämna ifrån sig saker som går att använda. Snarare är det så att det kan uppstå diskussioner kring att vissa saker inte tas emot till återbruk, såsom till exempel tjock-TV. Det finns en känsla av att det är många som lämnar in till återbruk som själva inte kan tänka sig handla Second hand.

Loppistradition

Miljö och vatten i Örnsköldsvik (MIVA) har extraöppet på några av sina mindre återvinningscentraler två dagar per år, vilka kallas Röjardagar. Vid dessa tillfällen är temat återbruk och det arrangeras aktiviteter på anläggningen, med fokus på miljö och återbruk. Det informeras om diverse husmorstips för att minska användningen av kemikalier, det finns fika, hoppborg, pysselhörna med återbruk för barn m.m. Röjardagarna har blivit ett socialt evenemang som lockar många besökare, många kommer för att slänga men också för att umgås.

Just loppisar har testats endast under 2019 och då med varierat resultat. Under våren blev det en succé, men under hösten kom inte lika många besökare. Troligtvis på grund av vädret. Evenemangen kostar ca 35 000kr/tillfälle.



Bild från Röjardag anordnad på MIVA's återvinningscentral i Örnsköldsvik.

Förstudie

Namn på förstudie: Ökat återbruk i Tyresö

Författare: Jenny Schelin

Datum: 2021.10.16

Version: 2

Dnr.nr: KSM-2020-1378 259

Sida: 11 (28)

Återbruk av byggmaterial på återvinningscentral

På Hamre ÅVC i Hedemora finns en container för inlämning och försäljning av byggavfall för återbruk. Det kan exempelvis handla om fönster och dörrar med karm, VVS och sanitet eller isolering på rulle. Containern är placerad i anslutning till övrig återbruksinlämning på rampen. Från början var det tänkt att försäljningen skulle ske två dagar i veckan, men då efterfrågan var över förväntan utökades försäljningen till att hålla öppen varje dag under återvinningscentralens öppettider. Det visade sig även att intresset för mindre byggåterbruk var stort och därför säljs nu även begagnad spik, skruv och list.

Personalen frågar kunderna om de vill lämna till återbruk och gör en bedömning av vad som kan tas in och säljas. På så sätt görs ett urval av sakerna redan från början. Personalen har rätt att omfördela material som slängts om de anser att det är lämpligt för återbruk.



Bild på insamling av byggåtervinning, Hamre ÅVC

Utlåning av verktyg på bibliotek

På tre bibliotek i Nacka finns borrhammare och skruvdragare för hemlån under 1 vecka. På vardera bibliotek finns det 1st av varje verktyg, och förvaringen sker i en väska stor som en portfölj. Intresset har ökat med tiden.

Dieselveckstadens bibliotek:

Skruvdragare 16 lån 2020, 47 lån totalt sedan december 2017 – december 2020.

Borrhammare 24 lån 2020, 71 lån totalt sedan december 2017 – december 2020.

Saltsjöbadens bibliotek:

Skruvdragare 12 lån 2020, 13 totalt sedan december 2017 – december 2020.

Borrhammare 10 lån 2020, 26 lån totalt sedan december 2017 – december 2020.

Älta bibliotek:

Skruvdragare 17 lån 2020, 40 lån totalt sedan december 2017 – december 2020.

Borrhammare 17 lån 2020, 66 lån totalt sedan december 2017 – december 2020.

Förstudie

Namn på förstudie: Ökat återbruk i Tyresö

Författare: Jenny Schelin

Datum: 2021.10.16

Version: 2

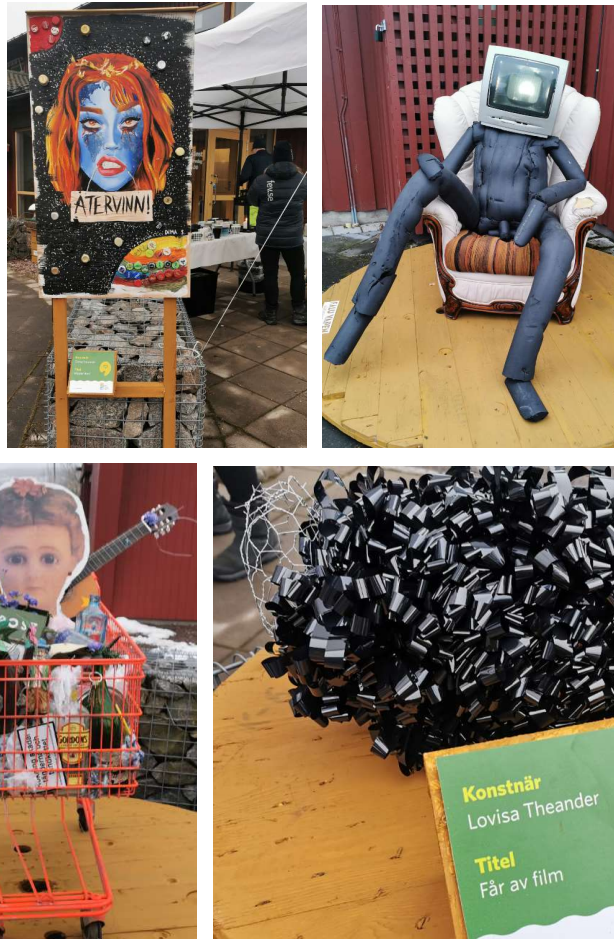
Dnr.nr: KSM-2020-1378 259

Sida: 12 (28)

För att slippa behöva skicka verktygen mellan biblioteken, finns ingen möjlighet att reservera verktygen. Det enda som har upplevts som någorlunda svårt har varit att hålla koll på om alla småbitar finns med (bits och dylikt), vid återlämning.

Återbrukskonst

På återvinningscentralen i Falun har man via ett samverkansprojekt mellan en konstnär, en gymnasieskola och personalen på återvinningscentralen skapat återbrukskonst som är placerad runt Återbruket (byggnad för återbruk på återvinningscentralen). Uppdraget som gymnasieeleverna fick var att använda material som slängts och göra något nytt av det. Ramarna för projektet har varit att konsten ska vara placerad i offentlig miljö utomhus och klara alla olika slags väder, vara tillräckligt stort för att synas och gärna ha ett budskap kring hållbarhet eller liknande. Uppdraget kostade 90 000 kr.



Bilder på återbrukskonst från Falun återvinningscentral

5 Lösningalternativ

5.1 Återbrukspunkt

En lokal (ca 150-200 kvm) för medborgarna i Tyresö för återbruk, reparation, kunskapsspridning och inspiration, som är lätt att ta sig till, främst för dem som inte har tillgång till bil. Besökare ska ha möjlighet att parkera sin privata cykel tryggt och säkert i närheten av lokalen.

Återbrukspunkten ska fungera som ett komplement till kretsloppscentralen och till de second hand-butiker som redan finns i kommunen. Lokalen är uppbyggd på samma sätt som Returpunkten i Sundbyberg.

Lokalen ska vara pedagogiskt indelad i tre publika delar som följer avfallstrappans prioriteringsordning; reparationsyta, återbruksyta och återvinningsyta. Det finns också en social yta som fungerar som en träffpunkt för medborgarna, samt ett lager-/personalutrymme för extrakärl och personaltillhörigheter.

1. Vid reparationsytan ska verktyg av olika slag finnas att låna för att reparera trasiga föremål som besökaren tar med sig. Det finns även en träslöjdsbänk och symaskin. Denna yta får gärna se lite sliten ut, så att besökaren vågar reparera utan att känna att hen stökar ner. Besökaren kan också ta med sig egna verktyg, om de på plats inte skulle räcka till.



Inspirationsbild från gestaltningskoncept, framtaget för Tyresö kommun av Tengbom.

2. På återbruksytan ställs föremål som lämnats in för återbruk upp på hyllor. Det kan vara allt från böcker, muggar, småelektronik, smycken osv. Kravet är att det som lämnas ska få plats på hyllan, och att det vägs in på en våg med hjälp av personalen, för att kunna föra statistik. Den besökare som hittar något som den önskar behålla får ta hem varan gratis. När föremål hämtas vägs de ut, också med hjälp av personal. Återbruksytan ska vara ren och prydlig med typisk butiksindredning. Besökaren ska känna att det är "fräscht" att återbruka.

Förstudie

Namn på förstudie: Ökat återbruk i Tyresö

Författare: Jenny Schelin

Datum: 2021.10.16

Version: 2

Dnr.nr: KSM-2020-1378 259

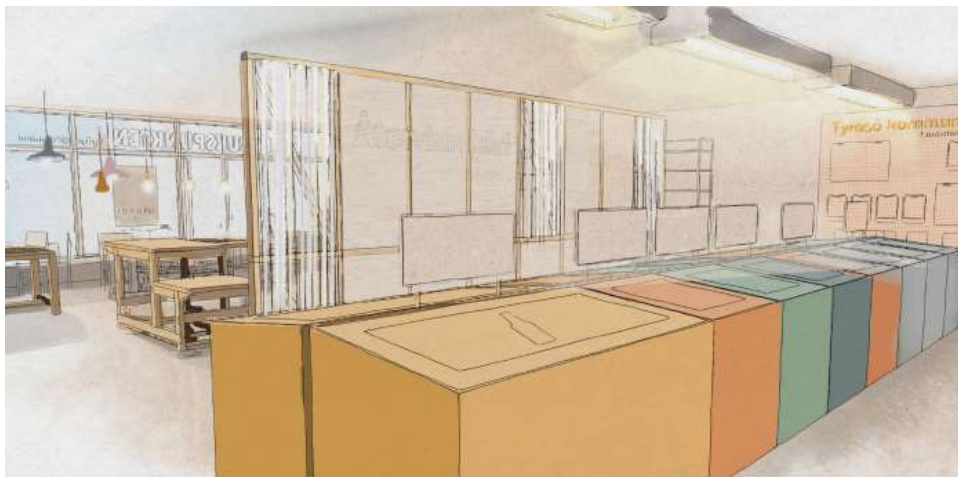
Sida: 14 (28)

Här finns också en social yta med kaffemaskin, cafébord och stolar.



Inspirationsbild från gestaltningskoncept, framtaget för Tyresö kommun av Tengbom.

3. Till sist kommer återvinningsytan. Här finns kärl för diverse fraktioner som besökaren kan slänga, samt skåp för farligt avfall. Kärlen står i kärlskåp med genomskinligt lock för att pedagogiskt visa vad som ligger i kärlen. Här finns också batteriholk, samlare för småelektronik och textilinsamling. Burar för mindre grov- och elavfall finns också. Det som får plats i behållarna får lämnas. Vid varje kärl finns information om vad som händer med avfallet sen.



Inspirationsbild från gestaltningskoncept, framtaget för Tyresö kommun av Tengbom.

4. Bortsett från de publika ytorna finns också ett lager. Här finns ett litet pentry för personalen, toalett och skåp. Det finns också plats för att förvara eventuella extrakärl (samt våg för att väga de fulla kärnen innan de hämtas).

Återbrukspunkten används också för att sprida informationsmaterial till medborgarna, främst med avfall- och miljöfokus.

Temaevenemang ska hållas på Återbrukspunkten för att främja en ansvarsfull avfallshantering och sprida kunskap. Det kan exempelvis handla om att sy- och snickarkunniga personer finns på plats för att hjälpa till med reparationer, kunskapsbildande föreläsningar om miljö/avfall, eller inspirationskvällar. Det vore fördelaktigt om lokalen har stora fönster som vetter mot en väg där medborgare ofta passerar då återbrukspunkten ska fungera som ett skyltfönster för återbruk

Förstudie

Namn på förstudie: Ökat återbruk i Tyresö

Författare: Jenny Schelin

Datum: 2021.10.16

Version: 2

Dnr.nr: KSM-2020-1378 259

Sida: 15 (28)

och hållbarhet samt se inbjudande ut.

Allt avfall som lämnas för återvinning i behållarna vägs och fraktas sedan bort av upphandlad entreprenör, till kretsloppscentralen eller annan lämplig mottagningsanläggning.

Bemanning

Återbrukspunkten hålls enbart öppen då den är bemannad. En personal bedöms räcka för bemanning och ska arbeta som butikspersonal och inte insamlingspersonal. Detta för att fokus ska ligga på att återbruka och inte på att slänga. Personalen bör vara kunnig inom miljö- och avfallsområdet.

Återbrukspunkten kommer inte att kunna bedrivas av kommunens avfallsverksamhet då det inte finns personalresurser för detta. Det finns heller inte tillräckligt med resurser för att avfallsverksamheten ska kunna driva återbrukspunkten med anlitad entreprenör då detta medför administrativa arbetsuppgifter som inte ryms inom befintlig verksamhet. Däremot kan det en möjlighet att skapa nya arbetstillfällen för andra verksamheter inom kommunen, som skulle kunna ansvara för lokalen och driva den. Kanske kan det till exempel ske ett samarbete med centrum för arbete och integration.

Samarbete med andra verksamheter

Samarbeten skulle exempelvis kunna handla om hjälp med skötseln av lokalen av exempelvis Samhall eller TYDA samt avfallsutbildning för nyanlända med hjälp av SFI.

Placering

Granängstorget.

Tyresö bostäder har planer på att påbörja produktion av nya lokaler vid Granängstorget under 2021/2022. På bottenvåningen planeras en lokal om 177 kvm med skyltfönster riktade mot torget, vilket skulle kunna lämpa sig väl för Återbrukspunkten då det kan väcka intresset för återbruk och reparationer hos fler medborgare.

Konceptet går i linje med vad för typ av verksamhet som Tyresö bostäder önskar se i området. Eftersom lokalen ännu inte är byggd finns möjlighet att utforma den från början utefter de behov som finns. Detta innebär att kostnader för anpassning av lokal kan undvikas, och investering krävs således endast för rörliga delar i lokalen (möbler, kärlskåp, snickarbänk osv.)

Lokalen skulle preliminärt kunna vara i drift Q1 2023.



Bild, planerad lokal Granängstorget.

Återbrukspunkten ska vara lättillgänglig, framförallt för de utan bil då det är svårare för dessa personer att frakta sitt avfall eller återbruk till kretsloppscentralen eller secondhand-butikerna. Lokalen bör därför placeras i områden där avsaknad av bil är hög, vilket är ytterligare en av anledningarna till att placeringen på Granängstorget är lämplig.

Förstudie

Namn på förstudie: Ökat återbruk i Tyresö

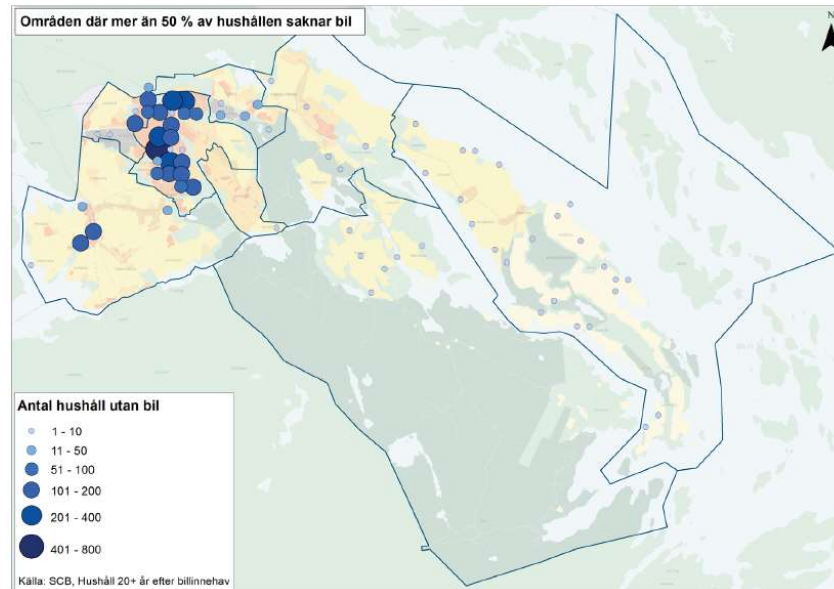
Författare: Jenny Schelin

Datum: 2021.10.16

Version: 2

Dnr.nr: KSM-2020-1378 259

Sida: 16 (28)



Ytterligare en fördel med placeringen är att Fritidsbanken ligger i närheten. Fritidsbanken har många besökare och därmed finns redan en målgrupp för återanvändning i området. Positiva utbyten kan också skapas mellan verksamheterna.

Andra lämpliga placeringar

Både Wättingeområdet och Trollbäcken lämpar sig också väl för ett återbrukscentrum.

I Wättingebackens kvalitetsprogram framgår att möjligheterna för ett återbrukscentrum, med kombinerad återvinning och möjligheter till återbruk, bör utredas och att lokalhyror i området kan anpassas för att skapa incitament för de som vill driva "cirkulära" affärer vilket kan skapa nya tjänster kopplade till återbruk inom stadsdelen. En möjlig placering skulle kunna vara mitt emot torget i etapp 1. Markanvisningen för detta område är dock redan klar och det blir därmed svårt att i efterhand förhandla om fördelaktiga hyror och vilken typ av verksamhet som ska husera i lokalen. Däremot kan önskemål framföras. Bebyggelsen av detta område ligger längre fram i tiden, och preliminär inflytt kan ske först 2025.



Potentiell placering av Återbrukspunkten i Wättinge etapp 1

Enligt hållbarhetsprogrammet för Trollbäckens centrumstråk finns det ett brett allmänintresse och engagemang för återvinning. Det bådär gott för möjligheterna att även inspirera till återbruk och reparationer, något som i dagsläget lyser med sin frånvaro i området.

Bebyggelsen av dessa områden ligger dock ännu längre fram i tiden och därför har inte en specifik placering eller lokal kunna pekats ut.

Driftkostnad

Den årliga driftkostnaden uppskattas grovt till 1,5 miljon (inkl. hyra 480 000, personalkostnad 900 000, transport av avfall, förbrukningsmaterial, korttidsinventarier etc.). Denna uppskattning baseras på de utgifter som Returpunkten i Sundbyberg har redovisat för år 2020. I detta fall har antagande gjorts att hyreskostnaden blir något lägre än i Sundbyberg (756 000kr/år). Enligt Tyresö bostäder brukar en kontorslokal vanligtvis hyras ut för 2000 kr/kvm. Det skulle innebära en månadskostnad på ca 30 000 kr för 177 kvm. Det är dock svårt att säga om detta skulle bli den slutgiltiga månadskostnaden för Återbrukspunkten då större anpassningar behöver göras än i jämförelse med en kontorslokal. Därför har beräkningen ovan gjorts med antagandet att hyran är 40 000kr/månad.

Då avfallskollektivet får finansiera avfallsförebyggande åtgärder och återbruk, finns det en möjlighet för kommunens avfallsverksamhet att ge ett årligt ekonomiskt bidrag för att stötta driften av återbrukspunkten. Ett bidrag på 200 000 kr/år skulle innebära en avgiftshöjning på ca 11 kr/avfallsabonnent och år, förutsatt att kostnaden fördelas lika mellan de ca 19 000 abonnenterna som finns i kommunen.

Investeringskostnad

Eftersom lokalen kan byggas efter de behov som finns, krävs enbart investering av rörliga delar. Uppskattningsvis uppgår denna summa till ca 900 Tkr (baserat på uppgifter från Tengbom).

5.1.1 Mindre och flexibel återbrukspunkt

Ett annat alternativ är att göra en småskalig återbrukspunkt som är mer flexibel. Exempelvis kan konceptet flytta mellan lokaler som står tomma i kommunen. En fördel med detta är att flera medborgare kan få nära till återbrukspunkten när den tillfälligt befinner sig i olika områden. Det kommer också vara ett mindre kostsamt alternativ än förslag 4.1 *Återbrukspunkt*. Nackdelen är att det måste finnas utrymme för förvaring av möblerna (snickarbänk, sittmöbler m.m.) när det inte finns någon lokal att hyra. Det är svårt att göra en kostnadsuppskattning på detta alternativ då antalet möbler och inredning varierar beroende på storleken på lokalen, likaså även hyran. Det kräver också mycket planering. Om en återbrukspunkt är det som beslutas som lösning, bör det också avgöras i vilken form det ska ske, som permanent lokal eller flexibel lösning.

5.2 Pop-up återbruk/reparation

En enklare popup-lösning för insamling av återbruk, bärbart grovavfall och farligt avfall kan besöka förbestämda platser och tidpunkter runt om i kommunen. Detta bör drivas som ett pilotprojekt för att bedöma hur stort intresset är, och inga investeringar i inredning eller design görs till en början.

Prylar för återbruk ställs ut för bortskänkes på plats. Enklare reparations-/upcyclingaktiviteter kan också arrangeras, men en extern guide behöver då hyras in.



Inspirationsbild från VA SYD, Popup-returen.

Kostnad: ca 35 000 kr/tillfälle (som prototypfas med enklare containerlösning och insamlingsbil, exklusive inhyrd personal för att leda reparationsaktiviteter, ca 5 000).

5.3 Ambulerande återbruksbil

En ambulerande återbruksbil kan besöka kommunen ett par tillfällen om året på förbestämda hållplatser (likt mobila miljöstationen). Återbruksbilen tar emot prylar som går att återanvända, som inte är större än vad medborgaren kan bära själv.

Med en ambulerande bil, får de som inte har tillgång till egen bil större möjlighet att lämna ifrån sig gamla prylar, och mängden användbart som slängs i grovsoprummet eller i restavfallet minskar. Det som samlats ihop lämnas sedan till återbrukscontainrarna på kretsloppscentralen, som i sin tur hämtas av Pingstkyrkan och Myrorna.

Kostnad: ca 10 000 kr/tillfälle.

5.4 Loppis/bytesdagar

Loppisar och bytesdagar kan arrangeras årligen på exempelvis skolparkering under helg, där kan medborgare som har föranmält sig ställa upp bord för försäljning/bortskänkes av begagnade prylar. Loppisarna bör ske återkommande 1-2 gånger per år för att skapa en slags tradition. I samband med detta ställer också kommunen ut ett par stationer för att sprida både inspiration, tips och kunskap för att spara både på miljön, tid och pengar. Det är också möjligt att göra detta till ett socialt evenemang med fika, pysselhörna och andra aktiviteter.

Då det inte finns utrymme för detta på kretsloppscentralen i Petterboda, föreslås skolparkeringarna och skolgårdarna som möjliga alternativ under helger då skolorna är stängda. Ett problem är dock att många skolparkeringar används för närliggande aktiviteter under helgerna, eller att de används som infartsparkering. Ett annat placeringsförslag är Alby friluftsgård.

Kostnad: ca 30 000 kr/tillfälle (ev. tält, bord, personal som organiserar på plats, skräpplockning, polistillstånd etc.)

5.5 Verktögsutlåning

En bormaskin används i genomsnitt i 13 minuter under sin livslängd och ger upphov till ca 50 kg avfall vid tillverkningen. Att tillhandahålla verktyg för kostnadsfri utlåning är ett enkelt sätt att förlänga användningstiden och minska behovet för privatpersoner att köpa egna verktyg.

Enklare verktyg (och eventuellt symaskiner i mån av plats) köps in som medborgaren kan låna under ett par veckor. Var dessa kan förvaras behöver utredas vidare, då både Fritidsbanken och biblioteken meddelat att det redan i dagsläget är ont om plats. Eventuellt finns utrymme för ett par verktyg i servicecenter.

Detta bör kompletteras med kunskapsåtgärd i form av temakvällar/inspirationskvällar i lämpliga lokaler, då kunnig personal hyrs in för att dels inspirera men även hjälpa de som behöver stöd med att reparera något enklare. Besökaren kan exempelvis ta med ett par trasiga jeans eller en trasig pall som de behöver hjälp med att reparera.

Kostnad: ca 10 000kr för inköp av verktyg

5.6 Intressenter (vid införandet av förändring)

Beroende på vilken/vilka lösningalternativ som införs, påverkas olika intressenter på olika sätt.

Intressent	Påverkan
Medborgarna	<i>Samtliga förslag:</i> Ökad samhällsservice. <i>Lösningförslag 4.1 Återbrukspunkt</i> leder även till en avgiftshöjning i avfallstaxan. Införs samtliga av de övriga förslagen kommer det också bli aktuellt med en höjning i avfallstaxan.
Enheten för avfall och kretslopp	<i>Samtliga förslag:</i> Nya arbetsuppgifter för att samordna och planera för lösningarna. Lösningarna kommer också innebära ökade utgifter.
Trafik- och miljöenheten	<i>Lösningförslag 4.1 Återbrukspunkt:</i> Avfallsprojektledare deltar i projektfasen.
Kommunikationsenheten	<i>Samtliga förslag:</i> Marknadsföring
Avfallsentreprenör	<i>Lösningförslag 4.1 Återbrukspunkt, 4.2 Pop-up återbruk och 4.3 Ambulerande återbruksbil</i> leder till nya arbetsuppgifter för avfallsentreprenören i form av avfallshämtning och administration.
Centrum för arbete och integration och/eller Tyda	<i>Lösningförslag 4.1 Återbrukspunkt</i> medför vissa enklare arbetsuppgifter som städning och vägning. Här är det möjligt att skapa ett samarbete med centrum för arbete och integration eller Tyda.
Ännu inte identifierad enhet	<i>Lösningförslag 4.1 Återbrukspunkt</i> kräver en utsedd verksamhet som ansvarar för, och driver lokalen(skulle möjligtvis kunna drivas

	av centrum för arbete och integration). Förslaget skapar nya arbetstillfällen.
Befintliga återbruksverksamheter (second hand och Fritidsbanken)	Eventuellt upplevda synergieffekter genom ett ökat intresse för återbruk, eller upplevd konkurrens (gäller eventuellt för lösningsförslag 4.1 Återbrukspunkt och 4.4 Loppisar/bytesdagar, se 5.1 Övergripande risker).
Fastighetsägare	Lösningsförslag 4.1 anpassning av lokal, samt uthyrning.
Kommunen	Lösningsförslag 4.1 Återbrukspunkt kräver en investering av de rörliga delarna i lokalen. Projektet kommer även medföra löpande driftkostnader.

6 Konsekvensanalys

Utan ytterligare insatser kommer kommunens återbruk fortsatt att vara beroende av de second hand-butiker som drivs i Tyresö och den utlåningsverksamhet som drivs av Fritidsbanken.

När fler möjligheter för återbruk och reparation tillskapas, kan material cirkulera längre och energi och naturresurser besparas. Genom att synliggöra åtgärder som främjar detta ökar förståelsen för att avfall är en resurs. Kunskapsnivån ökar genom att miljönyttan förmedlas.

När återbruk och reparation blir mer lättillgängligt kommer fler att ägna sig åt detta, då avstånd har visat sig vara en viktig faktor för avfallslämnare, framförallt för personer utan bil. Att fler återbrukar och reparerar leder till att beteendeförändringar kan ske även på en större skala. Enligt studier kan normativ information ha större effekt än miljöbudskap. D.v.s. att många kräver en större övertygelse än enbart miljöinformation, och väljer att göra hållbara val först när de ser andra göra det (*Konsumentverket, 2020:1 Normers betydelse för hållbar konsumtion – En kunskapsöversikt*).

Utan åtgärder försvåras möjligheten till att klättra uppåt i avfallstrappan avsevärt. Att förlita sig på att nya återbruksaktörer ska etablerar sig i kommunen innebär en risk då det inte finns någon garanti för att så kommer ske. Det finns heller ingen säkerhet att de befintliga aktörerna kommer att bedriva sin verksamhet långsiktigt i kommunen.

Bortsett från miljömässiga fördelar, bidrar flera av lösningsförslagen också till sociala nyttor. Återbrukspunkten utgör en social mötesplats för medborgarna samtidigt som det kan vara en arbetsmarknadsåtgärd genom att låta lokalen till viss del skötas av personer som arbetstränar eller liknande.

Samtliga åtgärder kommer medföra kostnader, utan att inbringa någon form av inkomst. Att minska resursanvändandet är å andra sidan en ovärderlig miljöåtgärd och ger möjlighet till att ändra på människors syn på avfall. När avfallsmängderna minskar kan kostnader för avfallsbehandling reduceras. Dessutom minskar risken för att avfall sorteras fel när avfallslämning blir mer lättillgänglig.

6.1 Övergripande risker

Att kommunen inför lösning/ar för ökat återbruk i kommunen skulle kunna innebära konkurrens gentemot de befintliga återbruksverksamheterna. Att lämna ut föremål för återbruk gratis, till skillnad från second hand-butikerna som tar betalt, kan resultera i att kunder söker sig till kommunens återbrukslösning istället.

Återbrukspunkten skulle dock enbart ta emot mindre föremål, och inte möbler och kläder som second hand-butiker gör. Dessutom är det möjligt att anpassa öppettiderna så att de kompletterar varandra snarare än konkurrerar.

De återbruksaktörerna som listas under 2. *Nulägesbeskrivning* har därför tillfrågats runt de förslag som presenterats i denna förstudie. Samtliga aktörer har en positiv syn på lösningsförslagen för ökat återbrukande då de ser möjlighet till ett utbyte med varandra samt positiva synergieffekter som möjlighet till ett ökat intresse för återbruk genom att tipsa om varandras verksamheter. En av second hand-butikerna såg förslaget med loppisar som en möjlig konkurrerande åtgärd, men samtidigt nämndes att det i dagsläget redan arrangeras loppisar på andra håll i kommunen och att verksamhetens starkhet även var att skapa en social mötesplats vilket en loppis inte skapar på samma sätt.

Negativ kritik från medborgarna skulle kunna inkomma vid införandet av förslag 4.1 *Återbrukspunkt*, då det är en kostsam lösning. Det är dock svårt att ställa kostnaderna i relation till de miljövinster som Återbrukspunkten förväntas medföra. Erfarenheter från Returpunkten i Sundbyberg har visat på väldigt gott mottagande från medborgarna, och ingen negativ kritik för projektets kostnader eller liknande har inkommit.

7 Rekommenderad lösning

Vill kommunen ligga i framkant när det kommer till avfallshantering, är åtgärder för en ökad medvetenhet samt ett effektivare resursutnyttjande nödvändiga.

Lösningsförslagen har ställts upp i en prioriteringsordning baserat på uppskattad kostnad, arbetsinsats, förväntad nytta samt behov av vidareutredning. I prioriteringsordningen har även tidsmässig möjlighet för genomförande vägts in.

Samhällsbyggnadskontoret rekommenderar därför att införa en ambulerande återbruksbil under år 2022, då det är möjligt att genomföra inom befintlig budget, samt är ett bra komplement när kretsloppscentralen byggs om.

Samhällsbyggnadskontoret rekommenderar också att de juridiska förutsättningarna för kommunen att tillhandahålla verktygsutlåning till medborgarna utreds av jurist.

Vidare bör Tyresö kommun fortsatt ha en kontakt med Tyresö Bostäder för dialog kring intresset för *Återbrukspunkt*. Baserat på intresset, behovet och resurser för att utreda förslaget vidare, tas en fördjupad förstudie fram för förslaget *Återbrukspunkt*.

Bedömningsskala		
Kostnad*	Arbetsinsats**	Nytta**
Låg: <20 000 kr	Låg	Hög
Medel: 20 000 – 60 000 kr	Medel	Medel
Hög: >60 000-150 000 kr	Hög	Måttlig
Mycket hög >500 000	-	-

* Uppskattningar baserat på kostnader för liknande projekt

** Är baserat på antaganden

Förstudie

Namn på förstudie: Ökat återbruk i Tyresö

Författare: Jenny Schelin

Datum: 2021.10.16

Version: 2

Dnr.nr: KSM-2020-1378 259

Sida: 22 (28)

Lösningförslag	Kostnad	Arbetsinsats	Nytta	Övrigt/kommentar
4.3 Ambulerande återbruksbil	Medel	Låg	Miljönyttan uppskattas vara medelhög i förhållande till insatsens storlek. Många resor kan besparas i jämförelse med om lämnaren istället själv ska ta sig till kretsloppscentralen. Återbrukbara föremål kan i större utsträckning återbrukas istället för att riskera att hamna i restavfallet. Då åtgärden bara sker ett par gånger per år, bedöms miljönyttan vara medelhög.	Fungerar som en bra kompletterande service när kretsloppscentralen byggs om.
4.5 Verktygsutlåning	Låg	Medel	Miljöbesparingen uppskattas vara hög i förhållande till insatsens storlek. Genom att låna ett verktyg istället för att köpa kan 50kg avfall förebyggas för varje bormaskin som aldrig blir köpt.	Förutsätter att plats för detta utses, samt en juridisk utredning tas fram för att bedöma om lösningen är acceptabel eller om den innebär att kommunen konkurrerar med andra verksamheter.
4.1 Återbrukspunkt	Mycket hög	Mycket hög	<p>Miljönytta uppstår genom att närheten ökar framförallt för hushåll utan bil. Vidare förväntas antalet bilresor till kretsloppscentralen minska då möjligheten till att lämna bärbart återbruk finns mer tillgängligt. Nyttan bedöms vara medelhög i förhållande till insatsens storlek.</p> <p>Pedagogisk genom att lokalen är utformad enligt avfallstrappans prioriteringsordning. Möjligt att använda lokalen för exempelvis studiebesök och föreläsningar för att lära ut om avfallens koppling till miljö och hållbarhet.</p> <p>En social mötesplats skapas där invånare kan träffas för att umgås eller ta en fika. Nyttan uppskattas vara stor baserat på kundnöjdheten för Returpunkten i Sundbyberg.</p> <p>Arbetsmarknadsåtgärd är möjligt, genom att låta lokalen skötas av personer som arbetstränar eller liknande. Nyttan bedöms hög då det finns arbetsuppgifter för fler personer.</p>	Bör enbart genomföras om en lämplig verksamhet kan utses som kan ansvara för att denna i driftskedet. Kräver därför en fortsatt utredning för bland annat ansvar och finansiering. Eftersom Tyresö bostäder visat intresse för idén, bör dialogen med dem fortsätta kring frågan.
4.2 Pop-up återbruk (som ett pilotprojekt utan investeringar i inredning eller design)	Hög	Hög	<p>Miljöbesparingen uppskattas vara medelhög i förhållande till insatsens storlek och förväntade mottagna mängder.</p> <p>Pedagogisk genom att återbruk och reparationer</p>	Lösningen är mindre krävande än <i>Återbrukspunkt</i> , men får en lägre placering då det inte uppfyller lika många nyttor.

Förstudie

Namn på förstudie: Ökat återbruk i Tyresö

Författare: Jenny Schelin

Datum: 2021.10.16

Version: 2

Dnr.nr: KSM-2020-1378 259

Sida: 23 (28)

			synliggörs i större omfattning då pop up-återbruket/reparation är placerat på platser där många rör sig. I kombination med reparationsaktiviteter kan kunskapen och servicen öka. Nyttan uppskattas vara hög.	
4.4 Loppis/bytesdagar (1 gång/år)	Medel	Hög	<p>Miljöbesparing uppskattas vara stor vid det enskilda tillfället, men medelhög då åtgärden planeras att bara ske vid ett tillfälle per år.</p> <p>En social mötesplats skapas, där medborgare kan ses för att umgås. Antagandet är att den sociala nyttan vid det enskilda tillfället är stor, men eftersom det bara kommer ske 1 gång per år blir uppskattningen att nyttan är medelhög.</p> <p>Pedagogiska ekohacks och miljöråd för att exempelvis minska användandet av kemikalier i vardagen och andra tips för att leva mer hållbart. Nyttan uppskattas vara medelhög.</p>	Lösningen får den lägsta prioriteringen, då det idag redan finns väletablerade second hand-verksamheter inom kommunen som fyller liknande funktion.

7.1 Övergripande mål

Det övergripande målet är att mängden avfall som kommunen ansvarar för ska minska till förmån för en hållbar konsumtion och ökad återanvändning. Målet är också att öka miljömedvetenheten bland medborgarna och skapa en positiv attityd till återbruk genom inspiration.

Projektet ska resultera i:

- Ökad andel återbrukade produkter i kommunen (uppföljning görs genom statistik för insamlade mängder, utlåning eller antal besök, beroende för vilken/vilka lösningsförslag som införs)
- Minskade mängder restavfall (per person) och inlämnade mängder brännbart avfall till kretsloppscentralen (uppföljning görs genom plockanalyser samt statistik över insamlade mängder avfall)
- Ökad kunskap om och förbättrad attityd kring återbruk bland tyresöborna (uppföljning görs via kundenkäter samt statistik över antalet användare av de införda lösningsförslagen).

Projektet ligger i linje med Tyresö kommuns vision och strategiska mål:

Förstudie

Namn på förstudie: Ökat återbruk i Tyresö

Författare: Jenny Schelin

Datum: 2021.10.16

Version: 2

Dnr.nr: KSM-2020-1378 259

Sida: 24 (28)

Övergripande mål i översiktsplanen Tyresö 2035	Den rekommenderade lösningens bidrag till måluppfyllelse
Inget avfall	Skapar förutsättningar för att låta material cirkulera så länge som möjligt och minskar därmed mängden avfall som slängs.
Avfallsplan 2030	Den rekommenderade lösningens bidrag till måluppfyllelse
År 2025 ska mängden rest- och matavfall ha minskat med 25 % i jämförelse med år 2015.	Genom att mer avfall lämnas till återbruk istället för att slängas.
År 2030 ska mängden kommunalt avfall per invånare ha minskat med minst 25 %	Genom att mer avfall lämnas till återbruk istället för att slängas.
År 2030 har ingen fastighet mer än 5 km till närmaste insamlingsplats för återbruk av någon fraktion och andelen invånare som har mindre än 1 km till närmaste återbruksstation ska öka till 75 %.	Genom att fler får närmre till att avlämna återbruk.
År 2030 förbereds minst 60 % av det kommunala avfallet för materialåtervinning eller återanvändning.	Genom att mer avfall lämnas till återbruk istället för att slängas.
År 2030 är kundnöjdheten för kommunens avfallsverksamhet minst 85 %.	Genom att ytterligare en service finns tillgänglig för medborgarna.
Kommunplan 2021-2024	Den rekommenderade lösningens bidrag till måluppfyllelse
<p><i>Tyresö kommun levererar bra välfärdstjänster som skapar goda livsvillkor – här finns plats för alla</i></p> <p>Tyresöborna är nöjda med de tjänster och den service som kommunen och bolagen tillhandahåller och medborgarnas behov av tillförlitlig kommunal verksamhet och service i livets alla skeden tillgodoses.</p>	Lösningen kommer innebära att fler får närmre till att skänka bort saker istället för att slänga det, vilket framförallt underlättar för de utan bil. Lösningen innebär att mer information om avfallsminimering behöver spridas vilket kan höja kunskapsnivån så att medborgare får en större möjlighet att göra medvetet hållbara val.

Förstudie

Namn på förstudie: Ökat återbruk i Tyresö

Författare: Jenny Schelin

Datum: 2021.10.16

Version: 2

Dnr.nr: KSM-2020-1378 259

Sida: 25 (28)

Kvalitetsförbättringar skapar vi tillsammans hela tiden

Tyresö är ett tryggt samhälle där människor lever ett gott liv med god hälsa – hela livet.

Tyresöbornas delaktighet, tillgång till relevant information och transparens prioriteras.

Resursanvändning sker inom den cirkulära ekonomins villkor

7.2 Nyttokalkyl

7.2.1 Förväntade nyttor

Nytta	Typ av nytta Ekonomisk/ Kvalitativ	För vem/vilka	Uppskattad nytta i kronor eller förväntad nytta i kvalitet
Ökat återanvändande	E	Medborgarna.	Minskade mängder avfall som förbränns eller deponeras.
Kunskapsspridning och inspiration	E/K	Medborgarna.	En ny service innebär att mer information behöver gå ut gällande avfallshantering. Mer kunskap om avfallshantering till medborgarna (K) leder sannolikt även till bättre sortering och ett bättre resursutnyttjande (E).
Samhällsservice	K	Medborgarna.	Återbruk blir mer lättillgängligt, vilket kan resultera i minskade transporter då respektive medborgare inte behöver ta sig till kretsloppscentralen för avlämnande av återbruk.
Måluppfyllelse	K	Tyresö kommun	I linje med översiktsplanen, kommunplanen och avfallsplanen.
Arbetsstillfälle	K	Externa aktörer	För avfallsentreprenör som hämtar återbruket, samt för den aktör som sedan kommer att skänka/sälja det vidare.

7.2.2 Kostnader

Kostnaderna är grova uppskattningar som främst baseras på vad liknande åtgärder kostat att implementera.

Kostnader	Typ av kostnad I/E (intern/extern)	Uppskattad kostnad i kronor
Lösningförslag 4.2 Ambulerande återbruksbil, ca 40Tkr		
Lastbil, inkl. chaufför (2 tillfällen till hösten 2 till våren)	E	40 000kr/år

7.3 Investeringsansökan

Behövs investeringsansökan [Ja/Nej]	Tillfrågad controller	Datum	Kommentar
Nej			

7.4 IT-behov

Finns IT-behov [Ja/Nej]	Tillfrågad IT-samordnare	Datum	Kommentar
Nej			

7.5 Upphandling

Finns Upphandlingsbehov [Ja/Nej]	Tillfrågad upphandlare	Datum	Kommentar
Nej			

7.6 Projektupplägg

Lösningförslaget *Ambulerande återbruksbil* behöver inte drivas som ett projekt då det är ett mindre uppdrag.

7.6.1 Resursbehov bemanning

Avfallshandläggare på enheten för avfall och kretslopp, för planering och genomförande.

7.6.2 Interna mottagare (av resultat)

Enheten för avfall och kretslopp

8 Prövning av barnets bästa

Eftersom syftet med den rekommenderade lösningen är att bidra till ett mer hållbart samhälle, bedöms resultatet genomförandet vara för barnens bästa då barn är en del av både dagens och framtida samhälle. När avfallsmängderna minskar genom återanvändande, kan andelen avfall som transporteras till behandlingsanläggning och förbränning minska. På så sätt kan mängden utsläpp reduceras, vilket är positivt för både miljö och hälsa. Genom att återanvända och låta material cirkulera kan överutnyttjandet av naturresurser begränsas, så att de finns kvar för kommande generationer.

Genom att synliggöra återbruk och informera medborgare om hur resurser ska tas om hand, kan kunskapen om avfallens viktiga koppling till klimat och miljö öka. Med ökad kunskap, kan medborgare fatta medvetet hållbara val i vardagen. Detta sänder positiva signaler till barn och

Förstudie

Namn på förstudie: Ökat återbruk i Tyresö

Författare: Jenny Schelin

Datum: 2021.10.16

Version: 2

Dnr.nr: KSM-2020-1378 259

Sida: 28 (28)

unga genom att vuxna tar ansvar för denna typ av frågor. Samtidigt kan barnen också få större kunskap genom att lära sig av hur föräldrarna gör.

9 Bilagor

Gestaltningkoncept, Tengbom (som inspiration till lösningförslaget *Återbrukspunkt*).