

Förstudie

Namn på förstudie: Tillfällig skolpaviljong i centrum

Författare: My Lundblad Wistedt

Datum:

Version: 1

Sida: 1 (36)

Förstudie

Tillfällig skolpaviljong i centrum

Förstudie

Namn på förstudie: Tillfällig skolpaviljong i centrum

Författare: My Lundblad Wistedt

Datum:

Version: 1

Sida: 2 (36)

Version

Datum	Författare	Version	Ändring
2021-07-09	My Lundblad Wistedt	1	

Innehållsförteckning

1	Bakgrund	5
1.1	Beställning av förstudie.....	5
1.2	Hur har arbetet gått till?.....	6
1.3	Ingående delar från beställningen.....	6
2	Utredning	7
2.1	Verksamheten.....	7
2.1.1	Beställning.....	7
2.1.2	Användning av gymnasiets lokaler.....	8
2.1.3	Nyckeltal.....	9
2.1.4	Skolgårdens kvaliteter.....	9
2.1.5	Se möjligheterna i tillfälligheterna – skapa trygghet på platsen	10
2.2	Två förslag på placeringar.....	11
2.2.1	Placering A.....	11
2.2.2	Placering B	14
2.3	Platsvärdesanalys.....	15
2.3.1	Naturvärden.....	15
2.3.2	Vilka värden kan tillföras med en temporär byggnad? – ”placemaking”	15
2.4	Trafik.....	16
2.4.1	Biltrafik.....	16
2.4.2	Kollektivtrafik.....	17
2.4.3	Gång- och cykel.....	17
2.4.4	Parkering.....	17
2.4.5	Aktiv mobilitet.....	17
2.5	Fiber.....	19
2.6	VA	20
2.7	Fjärrvärme	21
2.8	El	21
2.9	Dagvatten och skyfall.....	21
2.9.1	Risker vid olika typer av skyfall	22
2.10	Geoteknik.....	25
2.11	El och fjärrvärme	26
2.12	Detaljplan och tillfälligt bygglov	26
2.13	Utveckling av Wättingebacken och Granängstorget.....	26

Förstudie

Namn på förstudie: Tillfällig skolpaviljong i centrum

Författare: My Lundblad Wistedt

Datum:

Version: 1

Sida: 4 (36)

2.13.1	11-spelsplan i Wättingestråket	27
2.14	Sammanställning de olika förslagen på placering.....	29
2.14.1	Nollalternativ	29
2.14.2	Jämförelse alternativ A och B	29
3	Rekommenderad lösning	32
3.1	Förstudien förespråkar alternativ B	32
3.2	Förutsättningar för rekommenderad lösning	32
3.2.1	Ytterligare utredningar – geoteknik, skyfall och dagvatten	32
3.2.2	Förberedelse mark	33
3.2.3	Säkerhetsåtgärder för Wättingebackens entreprenad	33
3.2.4	Etablering av skolpaviljonger från Bondevägen	33
3.3	Konsekvenser	33
3.3.1	Konsekvenser för gymnasiet.....	33
3.3.2	Barnkonsekvensanalys.....	Fel! Bokmärket är inte definierat.
3.3.3	Naturmiljön.....	33
3.4	Kalkyl (görs som en egen sekretessmärkt bilaga).....	34
4	Funktionskrav på de tillfälliga lokalerna	34
5	Projektets övergripande mål.....	34
5.1	Evakuering av befintlig verksamhet till paviljonger – separat projekt	34
5.2	Upphandling	34
5.3	Förslag till tidplan	35
6	Bilagor	36

1 Bakgrund

1.1 Beställning av förstudie

Text från beställningen.

Tyresö kommun växer och antalet elever i grundskolans verksamheter fortsätter att öka. Under kommande 10-års period väntas antalet elever i centrumområdet öka med drygt 400 enligt befolkningsprognosen 2020. En utbyggnation av antalet skolplatser Tyresö kommun är därmed helt nödvändig för att säkerställa både dagens platsbehov samt framtida behov med ändamålsmässiga och moderna lokaler i kommunens grundskolor. Utöver behovet att tillskapa nya permanenta platser till följd av befolkningsökningen, visar kommunens underhållsplaner att det befintliga skolfastighetsbeståndet har ett omfattande underhålls- och renoveringsbehov.

Med anledning av detta har förslag till en helhetslösning utretts för att öka antalet grundskoleplatser i centrumområdet. Utredningen resulterade i en skolrapport som redovisar två lösningsförslag. Rapporten redovisar behov, möjligheter, utmaningar, konsekvenser samt för- och nackdelar med de två olika lösningsförslagen. För ytterligare information och bakgrund hänvisas till rapporten, se bifogat dokument Centrumutredning grundskolor.

Se även politiskt inriktningsbeslut som togs i kommunstyrelsen (KS), 2020-20-06 § xx., att fortsätta utreda och starta förstudier enligt förordade lösningsförslaget.

Centrumutredningen grundskolor fokuserade på möjligheterna att utöka och omdisponera kapaciteten vid befintliga skolfastigheter för att på så sätt nyttja redan ianspråktagen mark. För att möta framtidens ökade behov av nya grundskoleplatser i centrumområdet föreslås att två nya skolor med moderna och ändamålsenliga lokaler byggs.

En skola där Njupkärrs skola ligger i dag och en skola där Stimmets skola ligger idag. Båda skolorna är byggda på stora fastigheter där det är möjligt att bygga större skolor samt genom effektivt markutnyttjande även frigöra ytor för andra verksamheter eller annan markanvändning. Båda skolorna är även slitna och lokalerna anses inte vara ändamålsenliga för att passa nutidens och framtidens krav på bra och funktionella skolor.

Bygget av ny skola kräver evakueringslösning

Av de två skolorna bedöms Njupkärrs skola vara i sämst skick därför föreslås att nya Njupkärrs skola att byggas först. Nybyggnationen förutsätter rivning av den befintliga skolan vilket i sin tur kräver evakueringslösning till paviljongskola eftersom övriga skolor inte har överkapacitet och möjlighet att ta emot elever. När nya Njupkärr skola är klar evakueras Stimmets till samma paviljongslösning och den nya skolan på Stimmets byggs. Under hösten 2020 startade en förstudie gällande placering av paviljongslösning inom centrumområdet.

För att säkra en god skolgång och av hänsyn till elever och lärare krävs en ersättningslösning under byggnationstiden. Den mest lämpliga evakueringslösningen anses därför vara paviljongskola. Eftersom minst två skolor behöver rivas och byggas upp i centrum är det bästa alternativet att sätta upp en paviljongsskola så centrumnära som möjligt. Paviljongsskolan behöver rymma omkring 350 elever för att kunna få plats med en hel skolorganisation i taget. Bäst för alla berörda är att evakuera en hel skola då hela organisationen hålls ihop och både pedagoger och elever följs åt till samma tillfälliga skola. När en hel skola evakueras på detta sätt är det också lättare för byggtreprenörerna att bygga den nya skolan snabbt eftersom ingen verksamhet ligger i nära anslutning till byggarbetsplatsen. I förslaget är det Njupkärrs skola som behöver evakueras först. När den skolan är klar kan Stimmets skola evakueras till paviljongerna. Det ger en bättre ekonomi om paviljongsskolan nyttjas till fler evakueringar då förhandlingsläget om den årliga hyran förbättras och driftkostnaderna därmed kan hållas lägre.

Förstudie

Namn på förstudie: Tillfällig skolpaviljong i centrum

Författare: My Lundblad Wistedt

Datum:

Version: 1

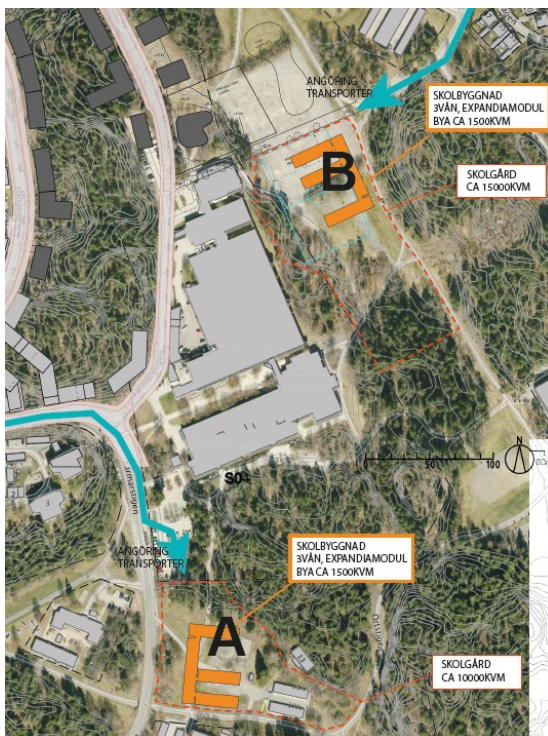
Sida: 6 (36)

Tidigare utredning

En tidig utredning har gjorts för placering av paviljongskola intill Tyresö gymnasium. Det ansågs vara en av få möjliga ytor i centrumnära läge där det är möjligt att placera en paviljongskola i den storleken. Placering intill gymnasiet ger även fördelar att kunna samnyttja gymnasiets kök och matsal, och på så sätt göra besparingar.

1.2 Hur har arbetet gått till?

En utredning gällande platser för en paviljongskola för 400 elever i centrumområdet gjordes i oktober 2019. Två platser identifierades och för och nackdelar presenterades.



Båda placeringarna låg i närheten av gymnasiet för att kunna samnyttja gymnasiets kök och matsal. Den utredningen baserades på en paviljongskolemodell enligt Expandias moduler för 400 elever och 50 personal.

Den här förstudien utgår från den första studien av alternativa platser som gjordes under 2019 och utreder de två olika alternativen vidare.

Sedan utredningen 2019 har även projekteringen av Wättingebackens infrastruktur kommit längre och det finns en plan för genomförandet. Inom det projektet har ytterligare skyfalls- och dagvattenutredningar gjorts för utvecklingen av Wättingebackens bebyggelse och infrastruktur.

1.3 Ingående delar från beställningen

Målet är att hitta en lämplig placering av paviljongskola i centrumnära läge för 350-400 elever, åk F-6.

- Samnyttjande av gymnasiets kök och matsal är att föredra annars krävs mottagningskök eller tillagningskök samt matsal i paviljongen. Transporter till paviljongen behöver säkerställas.
- Lägre åldrar behöver tillgång till mindre kök och leveranser för mellanmål etc.
- Förstudien behöver ta fram kostnadsalternativ för valt alternativ.
- Förstudien behöver preservera alternativa lösningar där det bedöms rimligt och lämpligt att pröva ekonomi mot kvalitet då det gäller materialval och utrustningsnivåer. Det är viktigt att lösningen långsiktigt får så låga driftkostnader som möjligt utan att för den skull nämnvärt tumma på kvalitén.

Förstudien bör även omfatta lösning på gång- och väganslutning med separerade kostnadsberäkningar då dessa inte ska belasta skolverksamheten utan gatuenheten på samhällsbyggnadskontoret.

2 Utredning

2.1 Verksamheten

2.1.1 Beställning

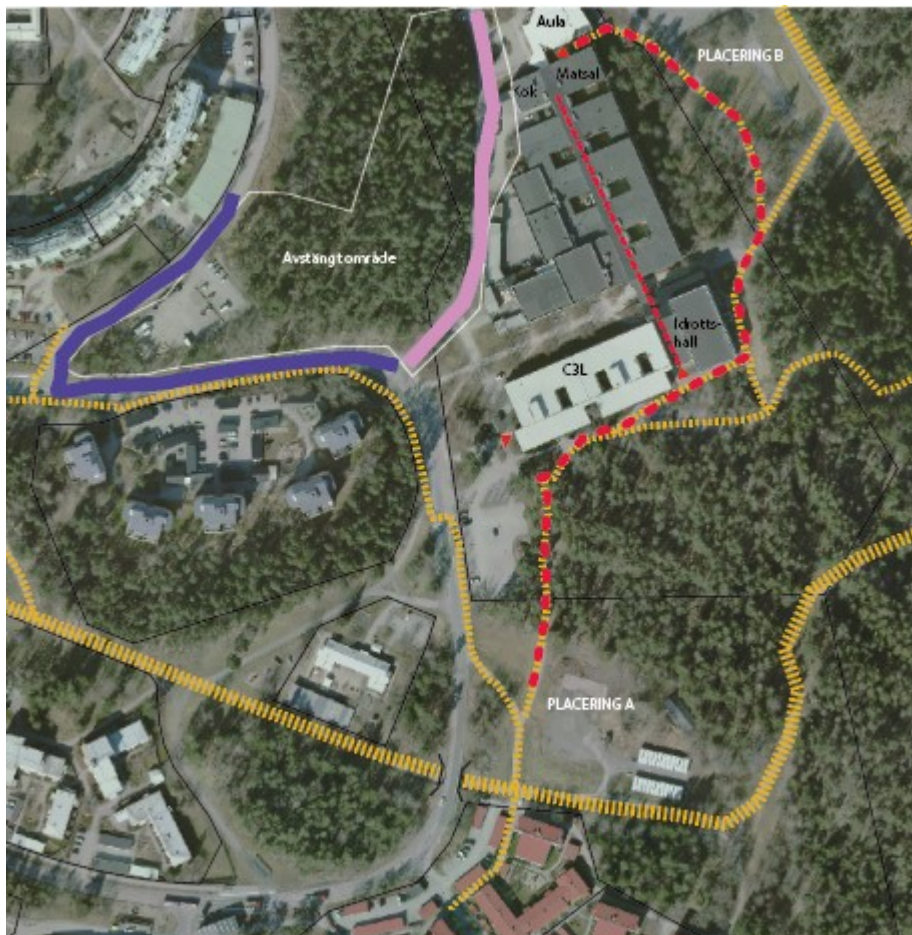
I beställningen står att paviljongskolan ska byggas för 350-400 elever, men både Stimmet och Njupkärrs skola har ca 300 elever. Anledningen till att planera för ett ökat antal elever än vad Stimmet och Njupkärr har idag är befolkningsökningen och att befintliga skolor i centrum har svårt att ta emot elevökningen fram till att nya Njupkärr är klar.

Tanken med en paviljong för 350-400 elever var för att säkra upp platsbehovet fram till att nya skolorna är klara om befintliga skolor inte kan ta emot. Utöver befolkningsökningen finns även risk för förseningar av färdigställandet av nya skolorna. I åk F-6 beräknas elevantalet öka med 160 elever fram till 2025. 350 elever motsvarar en skola med två paralleller där klassrummen klara 25 elever.

Idag finns viss överkapacitet i Krusboda och Nyboda som kan ta emot elever. Nyboda är främst högstadie men kan utökas med fler klasser i mellanstadiet. Krusboda har lite överkapacitet att ta emot fler elever i låg och mellan.

I förstudien som startas för Bergfotens skola HT-2021 kommer Bergfotens skolas möjligheter att ta emot fler elever att utredas vidare.

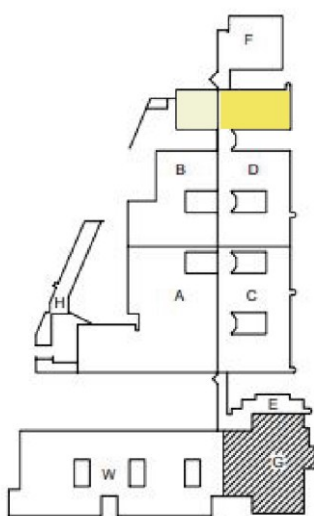
2.1.2 Användning av gymnasiets lokaler



Gymnasiets matsal ligger på plan två. Det går att öppna upp en dörr mellan aulan och det individuella programmet på plan 1, för eleverna från paviljongskolan.

Sen finns hiss och trappa till plan 2 runt börnet.

Om eleverna kommer invändigt i gymnasiet från placering A, kommer trappan till plan 2 i slutet av den långa korridoren.



Köket ligger i gymnasiets norra del (ljusgul) och matsalen intill (gul). Idrottshallen (G) i sydost.

Om paviljongsskolan placeras i A så kan eleverna gå på en asfalterad GC-bana bakom gymnasiet och om nya entrédörrar sätts upp mellan matsal och F-hus (aulan). Då behöver inte eleverna gå igenom C3L och gymnasiets lokaler för att ta sig till matsalen. Det är ca 500 meter att gå och det tar cirka 5-10 minuter att gå sträckan. Det är dock mycket som kan hända på vägen för ett yngre barn och att gå den sträckan dagligen, i flera fall flera gånger om dagen, gör att det går mycket tid för endast transporter.

Efter diskussioner med verksamheten har förstudien kommit fram till att den bästa lösningen vore att ha ett mottagnings-/serveringskök i närheten av paviljongsskolan om placering A utförs. Maten kan fortfarande lagas i gymnasiets kök, men för verksamheten vore det bättre om maten kom till dem istället för

att behöva transportera skolans alla elever till gymnasiets matsal.

Idrottshallen ligger bra till för både placering A och B, men för placering B bör en entré från öster tas i bruk/öppnas upp.

2.1.3 Nyckeltal

Skisserna har utgått från nyckeltalen om 10kvm yta per barn i skolan och 20 kvm skolgård per barn. Det har varit viktigt att kunna tillskapa en så bra skolmiljö som möjligt för den tillfälliga etablering det här innebär. Skolgården ska bestå av både platt mark (grus) och naturskog, vilket både platserna har möjlighet till.

De två placeringarna har studerats med exempel på moduler från Expandia, där skolan byggs samman av moduler med mått 9,6 x 3 m. Vilken specifik producent det blir kommer dock att handlas upp inom SKR ramavtal för tillfälliga skolbyggnader.

Eftersom båda platserna är lågpunkter i landskapet med kapacitet att hantera stora regnmängder har skisserna utgått från att bygga på höjden snarare än på marken, för att göra byggnadsytans avtryck på marken så liten som möjligt.

2.1.4 Skolgårdens kvaliteter

Investeringen som skolgården kräver ska om möjligt kunna ses som permanenta åtgärder som kan stå kvar, eller ev. flyttas inom platsen när skolan avetableras. Båda platserna har likvärdiga möjligheter att med ungefär samma investeringskostnad skapa bra utemiljö.

Naturmarken kräver inga större åtgärder, mer än att rensa sly. Vill man utveckla den här ytan ytterligare, skulle det kunna vara en plats för att skapa en naturlekplats som kan finnas kvar efter att skolan avetablerats. En naturlekplats är en av sakerna som, vid dialoger i området har efterfrågats.

I övrigt bör skolgården förses med en eller fler ytor för lek, klättring, balans etc i form av lekställning eller annat. Den kan vara av temporär karaktär, utan att försämra för säkerheten.

2.1.4.1 Temporär lekutrustning, byggs upp i dialog med barnen

Skolgårdens utformning bör diskuteras med barnen i den befintliga verksamheten på skolan. En karaktärskapande lekutrustning som landar på platsen tillsammans med barnen förstärker barnens känsla av medskapande.



"Humlan" är ett exempel på en lekskulptur som har utformats av två konstnärer som ett roligt och fantasieggande rum för barn att känna frihet och bara vara. Men också med en pedagogisk idé för att lära om humlans egenskaper för naturen. "The bumblebee in the park is busy making summer. She gathers pollen, sun, wind, rain and morning dew. She welcomes you to get on board. To climb, swing, sway and play with her while your parents stay comfortably

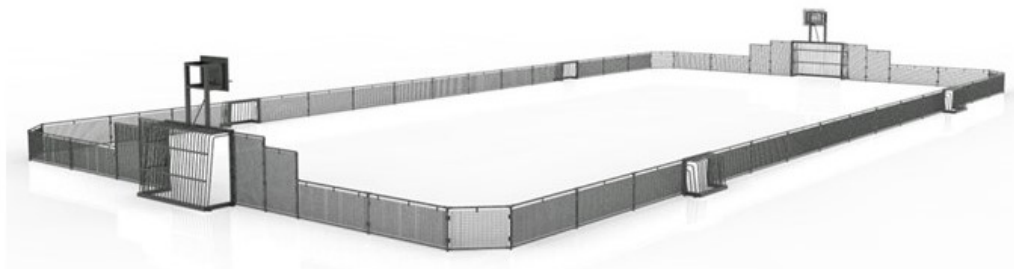
in the sun outside. At night her kind and warm lantern lights up the park. The bumblebee is a play sculpture and pavilion. Easy to build and dismantle, she stays for the summer” (Konstnärernas ord)

Idéprojektet ovan ska ses som en typ av projekt som kan ta form tillsammans med barnen i den befintliga verksamheten. Ett sådant projekt skulle kunna vara en del av den pedagogiska verksamheten året innan flytten, och förhoppningsvis kunna tilldelas medel inom projektet ”Skapande skola”.

2.1.4.2 Multiarena ”Kulan”

På båda platserna har en Multiarena ”Kulan” Goliath ritats in, för att skapa en attraktiv aktivitetsyta både under skoltid och andra tider på dygnet. ”Kulan” har ett spelplansmått på 20x40m och är tillverkad i varmförzinkad stål. På vardera kortsida finns det 3 x 2 m mål med ingång på sidorna, samt två minimal på vardera långsida. Det går att spela flera bollsporter på planen, ex. fotboll, basket, innebandy eller andra spontanidrotter.

Multiplanen bör placeras på ett sådant sätt att den kan ligga kvar när skolan av etableras, alternativt flyttas till en annan plats. Detta är en populär bollplan som skulle kunna generera lek och rörelse på platsen under hela dygnet. En placering av en multiplan bör dock endast göras om den kan ses som en permanent lösning, då det annars är en kostsam bollplan för endast de år skolan är på platsen.



Ex. på en Multiplan, som går att anlägga med konstgräs eller grus.

2.1.5 Se möjligheterna i tillfälligheterna – skapa trygghet på platsen

En temporär skolbyggnad, en paviljongskola, är vad det är. Det är en färdig produkt, gjord för att skapa en generellt sett bra skolmiljö, som inte är specifik för en specifik plats. Den har inga större möjligheter till att anpassas till något specifikt, en speciell gestaltning eller liknande. Det är paviljongens karaktär. Arkitekturen skapas när volymerna placeras ut och formar mellanrum, platser för möten, lek, rast och återhämtning.

Den här skolan kommer den att vara totalt ca 600 barns vardagliga miljö under en stor del av deras skolgång. Två år är en lång tid för ett barn. Det är viktigt att även den temporära miljön är bra – inspirerande, trygg och inkluderande.

Därför är det viktigt att se till så att modulerna placeras på ett bra sätt på platsen. Både så att det skapas en lugn och trygg miljö, sett rum, en utemiljö, om är skyddad till viss del under skoldagen, men också som en plats som är överblickbar och upplyst under kvällstid.

Stockholm stad har tagit fram en inspirationsskrift *Tillfällig arkitektur ger plats för kultur*, med syftet med ”att visa hur tillfälliga strukturer kan bli ett av flera verktyg för staden att stärka gemenskap,

möta olika gruppers behov, och visa riktningar mot en demokratisk och rättvis tillgång till stadens rum. De publika rummen och de som råder över dem ska vara väl förberedda på att ta emot och stötta initiativ och samarbeten som bidrar till en socialt hållbar stad.” De sammanfattar tillfällig arkitektur så här:

Aktivera platser Med tillfällig arkitektur avses strukturer som uppförs för en begränsad tidsperiod på en plats som därigenom aktiveras, tillgängliggörs, omskapas och väcker intresse.

Bygga gemenskap Tillfälliga strukturer kan bli ett av flera verktyg för staden att stärka samarbete och gemenskap, möta olika gruppers behov och visa riktningar mot en demokratisk och rättvis tillgång till stadens rum.

Skapa kulturnärvaro När arkitekter och konstnärer samverkar med lokala initiativ skapas både förutsättningar för spännande gestaltning och ny kunskap för alla medverkande om det offentliga rummet och dess möjligheter.

Stärka initiativ De publika rummen och de som råder över dem ska vara väl förberedda på att ta emot och stötta initiativ och samarbeten som bidrar till en socialt hållbar stad, samt inte låta tillfälliga insatser ersätta långsiktigt ansvar.

(Tillfällig arkitektur ger plats för kultur - Rumsskapande händelser och gemenskapande platser författare: Malin Zimm White arkitekter på uppdrag av Stockholm stad)

De föreslagna platserna, A och B, är idag båda två ganska mörka och obesökta under kvällar. De ligger avskilt och har inte naturligt den aktivitet och sociala kontroll som kan behövas för att platsen ska kännas trygg och välkomnande. En ny skola för 300 elever och dess personal kommer att innebära en förändring på respektive plats oavsett hur man ser det. Något som går att dra nytta av för att aktivera området som helhet och skapa möten och ökade rörelser till nya platser. Nya möten och händelser kan ta plats i det publika rummet, stödda av en tillfällig arkitektur och möjliggjorda av både privat och offentligt engagemang.

Det finns flera bidrag att söka för den här typen av projekt, bland annat *Skapande skola* som är ett statsbidrag från Kulturrådet som söktes tidigare på uppdrag av BoU och där vi tilldelats medel flera år i rad. Det finns även andra bidrag att söka för att finansiera ett större värdeskapande på platsen med hjälp av den tillfälliga arkitekturen.

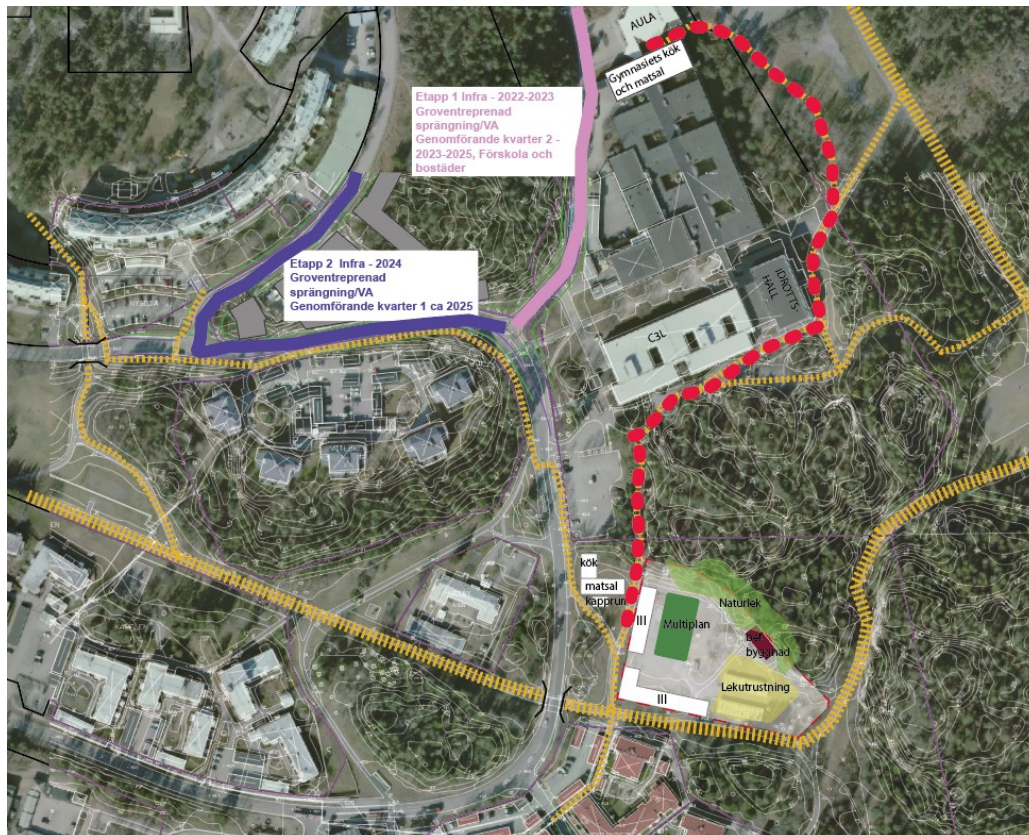
Detta arbete bör utföras i samarbete med Samhällsbyggnadskontoret, Kultur- och fritidsförvaltningen och Barn- och utbildningsförvaltningen och ha en separat projektledare.

2.2 Två förslag på placeringar

2.2.1 Placering A

Ligger öster om Farmarstigen, söder om gymnasiet och begränsas av Örtstigens gång- och cykelstråk i söder och Farmarstigen i väster. Nordost om möter platsen naturmark och skog i kuperad terräng.

Modulskolan är uppdelad i två delar för att både öppna upp för en rörelse till skolans matsal, men också för att släppa fram stora regnmängder om det krävs.



På platsen står idag två paviljonger för tillfälliga bostäder, som inte längre är i bruk. I nuläget är de uppsagda av socialförvaltningen och det pågår en utredning om de ska säljas eller behållas.

Förutsättningen för att alternativ A kan fungera som ett alternativ för tillfällig skola behöver de två paviljongerna avetableras under hösten 2021. Då kan de behöva mellanlagras på annan plats innan det finns ett beslut om de ska säljas eller behållas.

2.2.1.1 Matsal och kök, placering A

Gällande placering A finns det två olika alternativ för att servera mat till eleverna.

Alternativ 1 – Skolan nyttjar befintlig matsal i gymnasiet

- + de får frisk luft när de tar sig till och från matsalen
- + ekonomiskt fördelaktigt
- + miljömässigt fördelaktigt
- ställer krav på att pedagoger följer klasserna till matsalen vilket kan kräva lite mer personalresurser
- förutsättningar för att ha mellis behöver ordnas i paviljongsbyggnaden
- anpassningar behövs för att installera en ny entré och ramp upp till entrén
- vissa anpassningar behöver göras i matsalen för yngre barn

Alternativ 2 – Mottagningskök och matsal i paviljong

- + eleverna får närmare till matsal, inte lika personalkrävande

Förstudie

Namn på förstudie: Tillfällig skolpaviljong i centrum

Författare: My Lundblad Wistedt

Datum:

Version: 1

Sida: 13 (36)

- + tar mindre tid av elevernas skoldag
- + maten lagas fortfarande i gymnasiets kök
- + paviljongskolan är inte beroende av gymnasiets utveckling och schemaläggning
- maten behöver transporteras från gymnasiets kök och tas emot i matsalen, fler transporter är negativt för miljön
- en extra paviljong krävs för matsal, högre kostnad än alt 1.

2.2.1.2 Utemiljön placering A

Modulbyggnadernas volymer omsluter skolgården, med en öppning för att inte skapa ett slutet kvarter med en oöverblickbar gård. Den här strukturen gör att aktiviteten på skolgården till viss del blir synlig från gångvägen och Farmarstigen men att det samtidigt skapas en tyst och lugn skolgårdsmiljö dagtid. Gården öppnar upp mot slänten, naturskogen och den befintliga byggnaden som skulle kunna inkluderas i skolan, som rastbod eller liknande. I öster finns ett antal befintliga träd som bör bevaras. Markförberedelse och lekutrustning bör anpassas till dessa träd.

Gränslinjen mellan skolgårdens mer platta yta och skogen skulle kunna utvecklas med viss utrustning för naturlek, men där naturskogens karaktär inte förstörs.

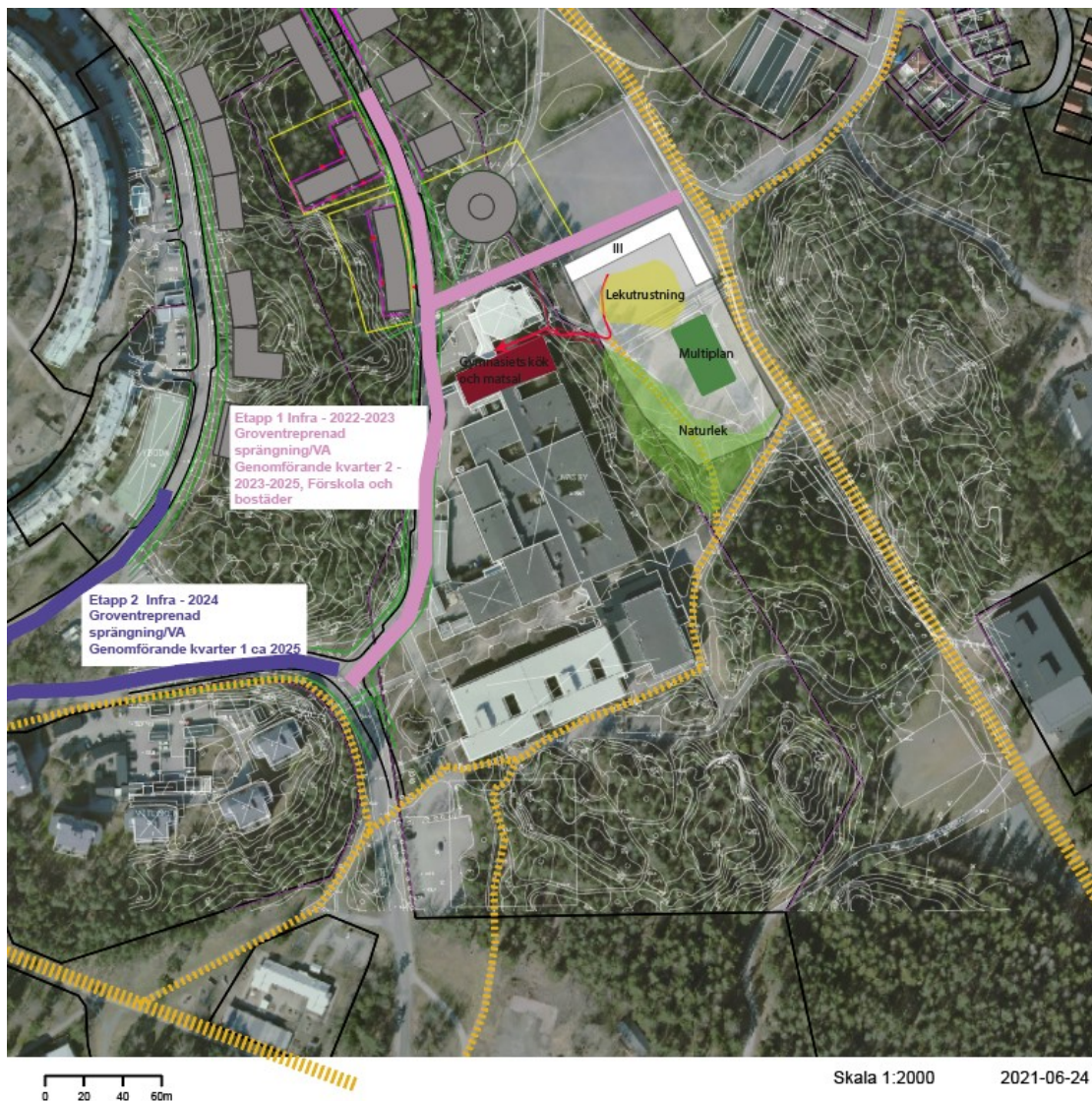


2.2.2 Placering B

Ligger mitt i Wättingestråket, längs en sträcka som endast trafikeras av gång och cykel – den sträcka som är utpekad som AKTIVITET i kvalitetsprogrammet och där den framtida 11-spelsplanen kommer att anläggas. På andra sidan den nya gångvägen planeras för en ny lekplats.

I det här alternativet är paviljongskolan placerad mot den nya gångvägen som ska byggas under 2022. Modulbyggnaden sluter om skolgårdsytan söderut och skapar en barriär mot bygget av den nya förskolan nordväst om skolan, som planeras att påbörjas under 2023.

Den här placeringen möjliggör användandet av gymnasiets kök och matsal om en passage öppnas upp från väster. Den kan också kopplas på det VA som kommer att läggas ner i gångstråket under 2022.



2.2.2.1 Utemiljön placering B

Skolgårdsytan vetter mot naturmark och har stor möjlighet att skapa en bra utemiljö för all olika barn. Om den permanenta lekplatsen norr om skolan planeras och angörs inom kort, kan den också berika skolgårdsmiljön och ev. minimera den utrustning som krävs på skolgården.

Gården öppnar upp mot slänten, naturskogen och gymnasiet som ligger några meter högre upp. Gränslinjen mellan skolgårdens mer platta yta och skogen skulle kunna utvecklas med viss utrustning för naturlek, men där naturskogens karaktär inte förstörs.

Aktiveringen av den här platsen, med skolgård och ytor för lek och bollspel kan aktivera platsen på ett positivt sätt och stötta den kommande målbilden av det aktiva stråket, nedanför Wättingebacken. Placering B skulle därför kunna ses som ett steg i att förändra platsens identitet och öka rörelsen och aktiviteten i stråket.

När Stimmets nya skola är klar och den verksamheten kan flytta tillbaka kan 11-spelsplanen anläggas som det var tänkt. Det kan bli cirka 3 år senare är planerat.

2.3 Platsvärdesanalys

2.3.1 Naturvärden

I och med att det är en tillfällig byggnad är det steg 1 i skadelindringshierarkin som är av största vikt. Mindre träd kan behöva fällas men utgångspunkten för att hitta och föreslå platserna har varit att inga naturvärden ska gå förlorade och behöva ersättas.

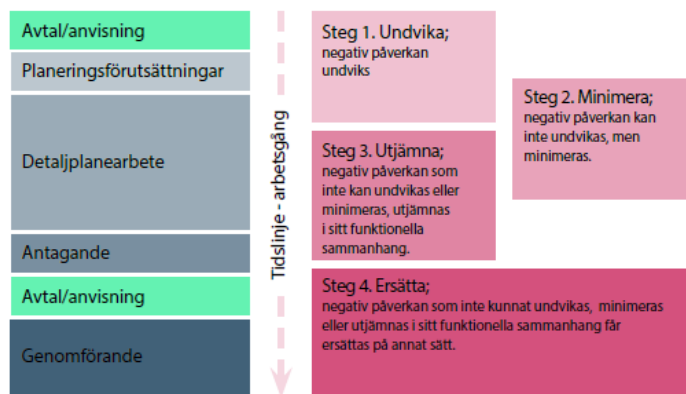


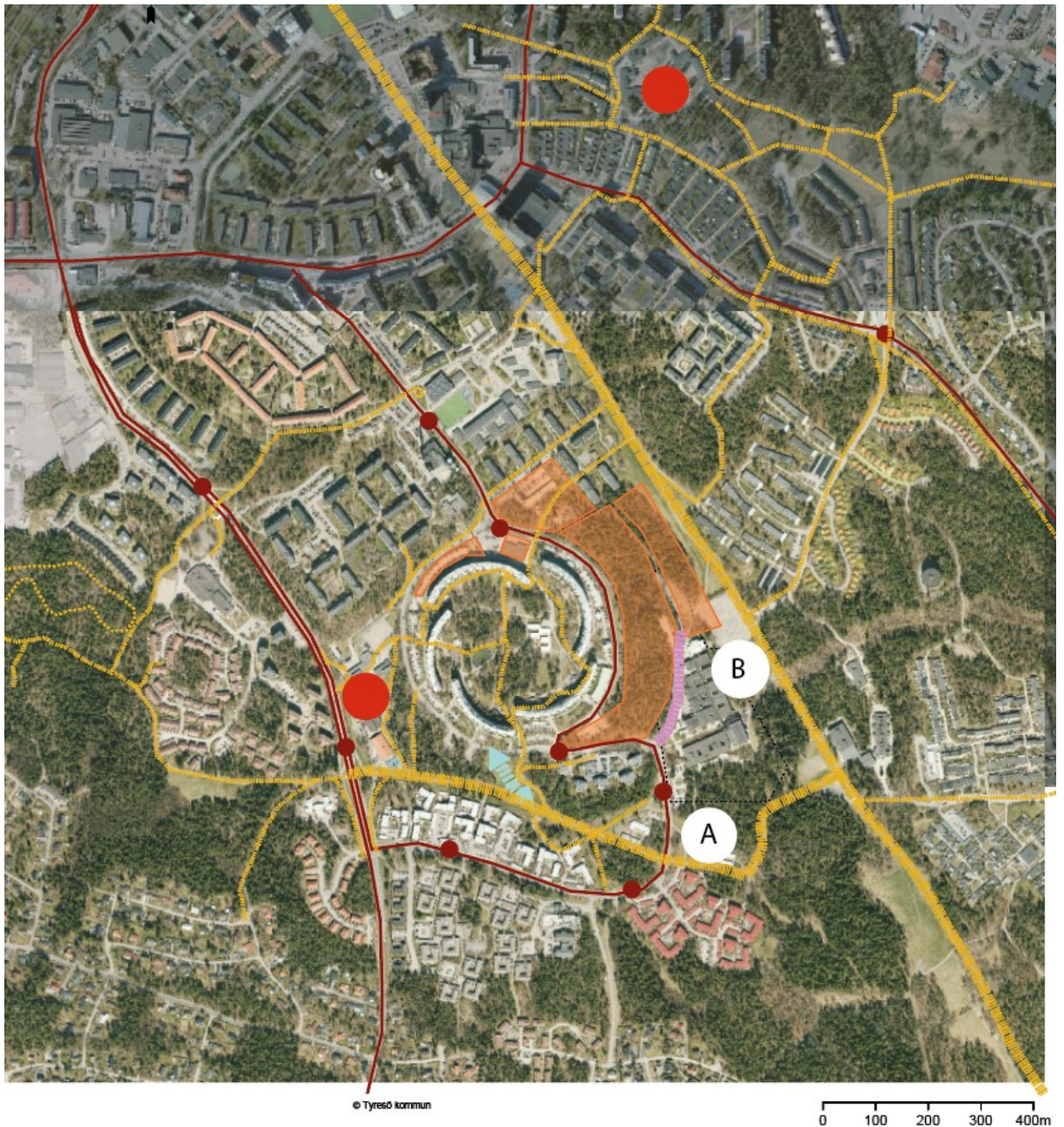
Illustration av skadelindringshierarkin, hämtad från Ekologigruppen.

Den naturmark som gränsar till skolgårdarna är en stor tillgång för skolans utemiljö och kommer att användas av barnen till viss del. Det kräver viss rensning och innebär också ett visst slitage på underlaget. När de temporära paviljongerna avetableras kan naturmarken återgå till det normala läget och mindre slitage från en daglig verksamhet.

2.3.2 Vilka värden kan tillföras med en temporär byggnad? – ”placemaking”

Kommunen vill agera föredömligt gällande offentliga fastigheter och hoppas att projektet [xxx](#) svarar mot de nio huvudmålen i *Tyresö kommuns strategi för en attraktiv och väl gestaltad livsmiljö* - kommunens arkitekturstrategi.

2.4 Trafik



2.4.1 Biltrafik

Farmarstigen, på västra sidan om stråket, och Bondevägen på den östra sidan, är de två bilvägar som möter de föreslagna placeringarna bäst. I och med att Wättingestråket separerar biltrafiksörelserna mellan öst och väst, behöver bilresorna mellan de två punkterna gå via Bollmoravägen för de båda befintliga skolorna.

Farmarstigens förlängning, den som går till Gymnasiets kök och den nya bebyggelsen norr om gymnasiet (rosa streckad på ortofotot ovan) kommer att vara avstängd för etablering fram till att

bostäderna är inflyttningsklara, tidigast 2025, ev. längre. Det kommer alltså inte att vara möjligt att komma nära placering B från Farmarstigen. Biltransporter som behöver komma nära, såsom färdtjänst eller liknande kommer att behöva köra runt via Myggdalsvägen och Bondevägen.

Stimmets elever som skjutsas med bil kommer att behöva köra runt för att komma nära placering A, och Njupkärrs elever som skjutsas med bil kommer att behöva köra runt via Bondevägen för att komma nära placering B. Bondevägens vändplan den närmaste biltrafikskopplingen till placering B.

Hur man än gör kommer det inte bli optimalt för båda verksamheternas skjutsning och hämtning. Utifrån kommunens trafikmål är hämtning och lämning med bil inte något som ska främjas, varför det i förstudien inte har ansetts som en viktig fråga att lösa.

En grön resplan ska tas fram, för att främja aktiv mobilitet och förändra vanor och resmönster i vardagen. Vid de tillfällen en elev behöver hämtas och lämnas med bil av någon anledning kommer det att vara möjligt, men med viss omväg.

2.4.1.1 Angöring för transporter

Till mottagningsköket i placering A, kommer angöring för transporter att kunna lösas från Farmarstigen eller gymnasiets parkering, beroende på placering av köksmoduler.

Placering B kommer att använda gymnasieskolans kök och matsal, varför transporter till modulskolan inte behöver lösas. Transporter till köket kommer att släppas fram genom etableringen och utbyggnaden av etapp 1 Infra i Wättingebacken, trots att vägen kommer att vara avstängd för allmän trafik.

2.4.2 Kollektivtrafik

Busstrafik går längs Farmarstigen och Myggdalsvägen.

2.4.3 Gång- och cykel

Området består av ett lager av gång- och cykelvägar, både trafikseparerade och längs med bilvägar. Därmed finns stora möjligheter att finna säkra skolvägar för aktiv mobilitet till både placering A och B, för både Njupkärr och Stimmets elever. Flertalet av Stimmets elever kommer att behöva passera Myggdalsvägen via trafikljusreglerade korsningar. Njupkärrs skolas elever kan röra sig så gott som trafikseparerat till både placeringarna. Granängsvägen är den största vägen som behöver passeras.

Placering B ligger strategiskt bra för båda skolornas evakuering. Placeringen söder om gymnasiet (A) ligger avskilt från Wättingestråket och utan trafikförbindelser från öster. Det blir en avlägsen placering för Stimmets skolas evakuering.

Den bästa placeringen, som fungerar bäst för båda skolorna utifrån deras elevers rörelsemönster är därför placering B.

2.4.4 Parkering

Gymnasiets parkeringsyta kan användas även för skolan.

2.4.5 Aktiv mobilitet

Aktiv mobilitet betyder att gå eller cykla, det vill säga fysisk aktivitet som ger positiva folkhälsoeffekter på sikt.

Genom åren har andelen barn och unga som går och cyklar minskat generellt sett. Genom att planera för ökad aktiv mobilitet för barn och unga när kommunen utvecklas ges förutsättningar att

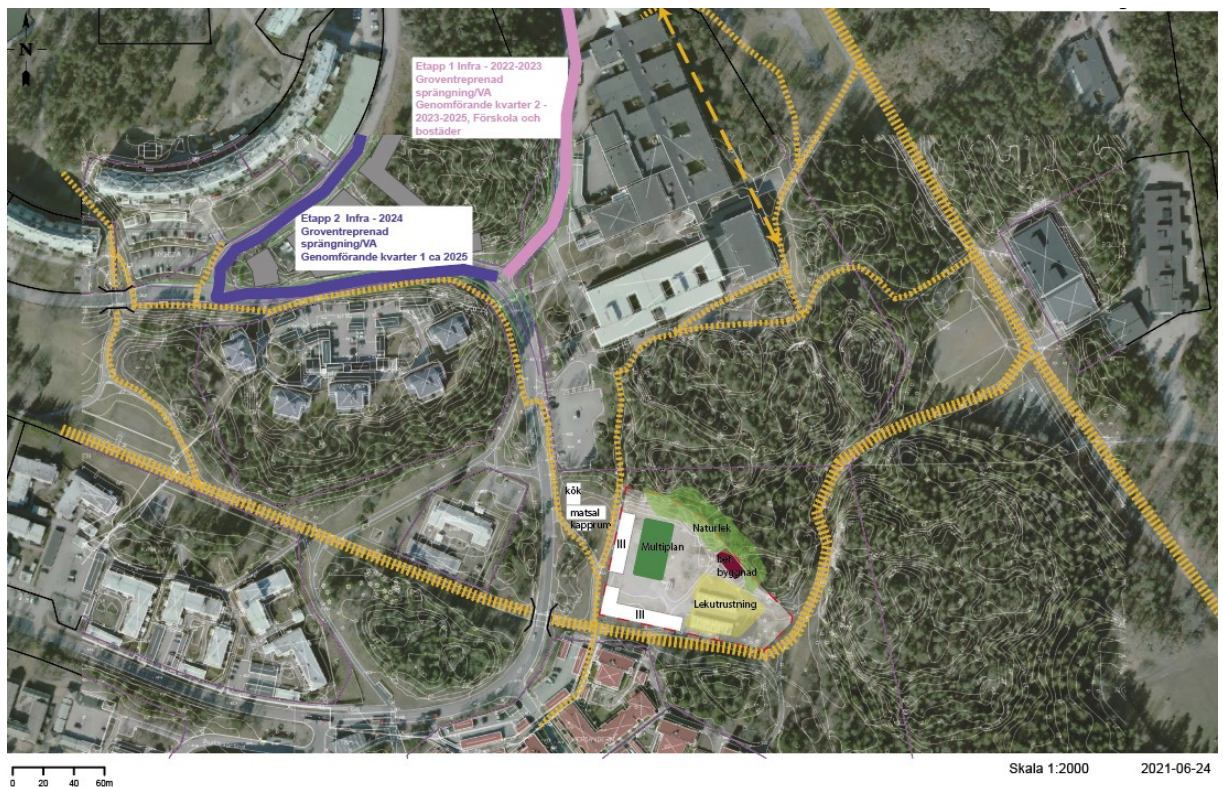
de i tidig ålder lär sig hur man rör sig i trafiken. Barn ska dock alltid ha sällskap av en vuxen när de befinner sig i komplicerade trafikområden. Det är den vuxna som bedömer när ett barn är moget att resa på egen hand.

En grön resplan för det nya läget bör tas fram, både för Njupkärrs flytt till paviljong liksom när Stimmets ska evakueras till samma plats.

För att öka den aktiva mobiliteten för skolans elever och personal, behöver de nya skolvägarna studeras och kommuniceras till personal, föräldrar och elever.

2.4.5.1 Aktiv mobilitet till placering A

Vid placering A kommer det gå att stanna i Farmarstigen, men det kommer inte att uppmuntras till hämtning och lämning med bil. Istället ska aktiv mobilitet, såsom att gå och cykla uppmuntras för både Njupkärrs och Stimmets skola. I och med att en stor del av området väster om Wättingestråket kommer att vara under utbyggnad, både infrastruktur och bostadsbebyggelse är det extra viktigt att säkra skolvägar pekats ut.



Njupkärrs skola

I och med att den största delen av eleverna på Njupkärrs skola bor norr och öster om skolan, på Mellanbergsvägen och i Granängsringen, kommer de att behöva gå runt utbyggnaden av Wättingebacken. De kommer enklast till placering A genom att gå via Örtstigen i väster eller längs Wättingestråket.

Stimmets skola

Stimmets elever bor i hela centrum men till största delen runt Stimmets skola. De kommer att behöva ta sig på olika gång- och cykelvägar till Wättingestråket för att vid Dalskolan vika av västerut mot Örtstigen. Skolan kommer inte att vara synlig från Wättingestråket då den separeras av

Förstudie

Namn på förstudie: Tillfällig skolpaviljong i centrum

Författare: My Lundblad Wistedt

Datum:

Version: 1

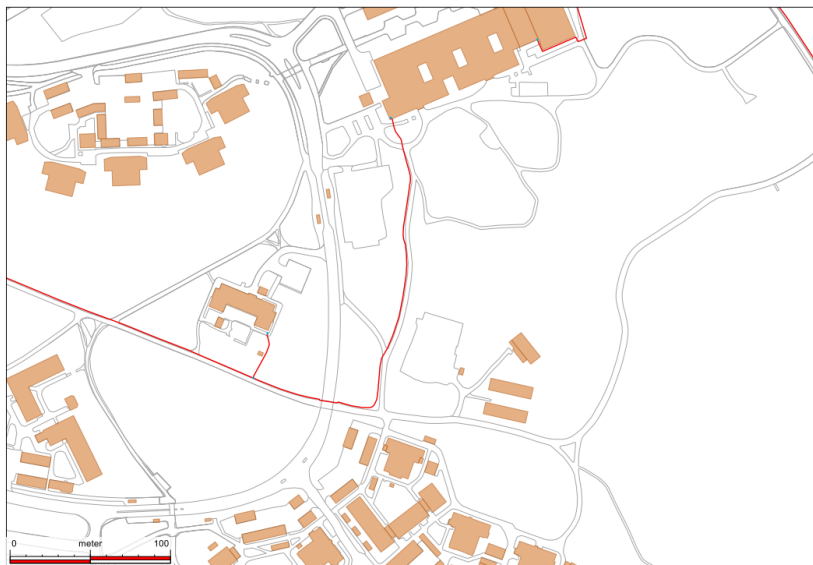
Sida: 19 (36)

stora höjdskillnader. Platsen är därför inte självklar för Stimmets evakuering, då den kommer att vara långt bort.

- ❖ Placering B är den plats som är bäst för båda skolorna utifrån närhet och gång och cykel.

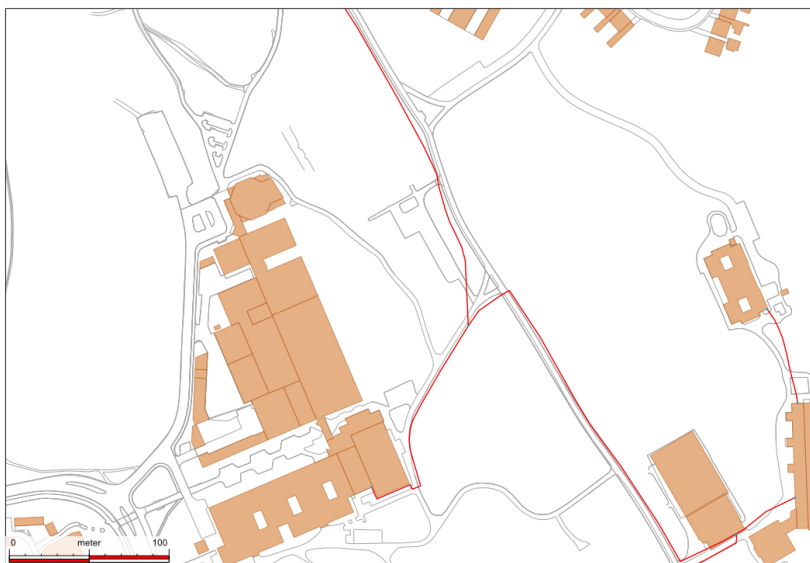
2.5 Fiber

Placering A



Osäkert om det finns tillräckligt med kopplingar, eller om det behövs en fiberbrunn. Annars kan det bli aktuellt att koppla in sig på gymnasiet eller från ledningar i mark.

Placering B



Osäkert om det finns tillräckligt med kopplingar, eller om det behövs en fiberbrunn. Annars kan det bli aktuellt att koppla in sig på gymnasiet eller från ledningar i mark.

Förstudie

Namn på förstudie: Tillfällig skolpaviljong i centrum

Författare: My Lundblad Wistedt

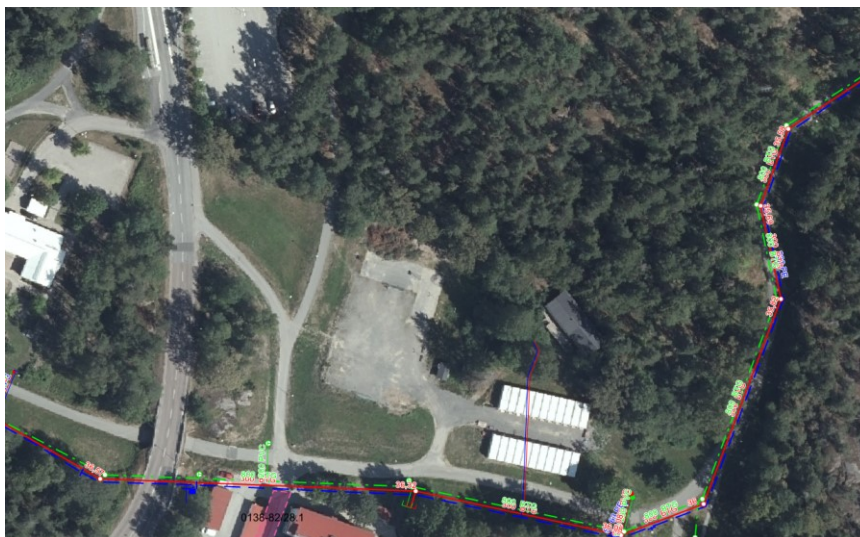
Datum:

Version: 1

Sida: 20 (36)

2.6 VA

Placering A



Placering B



Befintlig spill- och dagvattenledning som går in mot gymnasieskolan, behöver flyttas/ledas om oavsett om det blir en 11-spelsplan eller paviljongskola på platsen.

2.7 Fjärrvärme

Fjärrvärmens går i Wättingestråket nära placering B, vilket gör att det är lätt att koppla på för det alternativet.

När det gäller alternativ A, måste det grävas från kvarteret Korriandern längre söderut, det är en lång grävsträcka för en temporär skolbyggnad. Varför andra värmesystem bör utredas.

2.8 EI

Vattenfall har kontaktats för att få information om närmsta ställverk och därmed bästa platsen utifrån elförsörjning.

2.9 Dagvatten och skyfall

Båda ytorna är lågpunkter i terrängen och ligger i avrinningstråket som fortsätter mot Tyresö centrum och är därför olämpliga för permanent bebyggelse. I och med att det handlar om temporära skolbyggnader som ska stå på platsen under ca 5 års tid och att centrumnära platser för att evakuera en skola till är få har förstudien ändå gått vidare och tittat på konsekvenserna en skolbyggnad får på de båda platserna.

Inom förstudien har ingen separat skyfallsutredning med åtgärdsförslag gjorts, när projekteringen startar upp är det dock det första som måste göras tillsammans med en geoteknisk undersökning. Förstudien har studerat vattnets rörelser i egna analyser i Scalgo samt tagit hänsyn till utredningar för omkringliggande områden, såsom dagvatten- och skyfallsutredningen för Wättingebacken, samt pågående Strukturplan för vatten i centrumområdet.

Båda placeringarna ligger i avrinningsstråket som uppströms fortsätter mot centrum, golfbanan och vidare till Kolardammarna. Norra Tyresö Centrum och golfbanan är områden som redan i nuläget har ett stort vattentryck och som kommer att behöva avlastas på flera olika sätt framöver. Ett ökat tryck med ny bebyggelse inom avrinningsstråket kommer att öka trycket på alla andra åtgärder som görs i området.

Förstudie

Namn på förstudie: Tillfällig skolpaviljong i centrum

Författare: My Lundblad Wistedt

Datum:

Version: 1

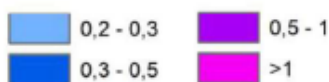
Sida: 22 (36)



*Avrinningstråk
(gul linje) går förbi
både placering A
och B.*

I skyfallsutredningen för Wättingebackens utveckling visas att flödena vid ett 100-årsregn kommer att öka markans till lågpunkten i Wättingestråket, när Wättingebacken är fullt utbyggd. Denna mängd vatten behöver kunna hanteras någonstans och om skolbyggnaden ytterligare minskar lågpunktens kapacitet så innebär det ytterligare problem. Eventuellt kan omledning av skyfallsvatten (och även dagvattnet) söderut vid Dalhallen göras för att avlasta Wättingestråket, men är svårt att veta vilken betydelse det kommer att ha i nuläget innan alla analyser är klara. Det behöver utredas vidare i relation till planerade tidpunkter för färdigställande av nya bostäder och därmed ökade hårdgjorda ytor i området. Att det handlar om en temporär skolbyggnad under en begränsad tid, en tid när den nya bebyggelsen endast är i planeringsskedet måste beaktas i kommande utredning.

2.9.1 Risker vid olika typer av skyfall



Ljusblått visar ett vattendjup på mellan 0,2-0,3m och rosa på över 1m i lågpunkterna vid större regnmängder.

Karteringen nedan visar på vilka regnmängder lågpunkterna hanterar på de aktuella platserna, utifrån skyfallskarteringens analyser. Med hjälp av dessa analyser, som i kommande projektering ska göras mer detaljerade, kan lämplig grundläggningen och paviljongernas höjd från marken studeras. Detta för att minimera skaderisken på byggnader vid stora skyfall som tex ett 100-årsregn kan ge.

Det finns dessutom flera anledningar till att den temporära skolgården inte bör hårdgöras. Dels kostnaden det innebär att asfaltera en skolgård för en temporär skola, men också på grund av de

regnmängder ytan ska kunna hantera, vatten ska kunna sjunka undan och inte transporteras vidare uppströms i stråket där ytterligare skador kan ske.

I pågående vattenstrukturutredning är det tydligt att Wättingestråket söder om Bollmoravägen måste utvecklas som skyfallsyta och fördröjning, särskilt efter att den planerade bebyggelsen i Wättingebacken är färdigställd.

För den temporära skolbyggnaden finns det därför olika lägen att förhålla sig till. Den tillfälliga skolan ska stå på platsen mellan 2023 och 2028. Det första kvarteret i Wättingebacken, etapp 2 med bostäder och förskola nordost om gymnasiet, beräknas stå klar 2025. När kommande etapper står färdigställda i Wättingebacken är i nuläget inte klart. Hela området kommer dock inte att vara utbyggt 2027 eller 2028 när den temporära skolbyggnaden planeras att avvecklas.

När hela Wättingebacken är färdigställd kommer ytan nedanför gymnasiet att kunna fungera som den skyfallsyta som behövs i området. En kombinerad 11-spelsplan och skyfallsyta vid 100-årsregn.

2.9.1.1 5-årsregn

Riskerna för översvämning vid ett 5-årsregn är enligt skyfallskarteringen små på båda platserna. Både plats A och B står i stort sett torra med denna regnmängd, mellan 0,2m (ljusblått) till 0,5m (mörkblått) på en mindre yta.



*Maximalt vattendjup
vid 5-årsregn i dagens
läge (inkl.
dagvattenledningsnät)*

2.9.1.2 20-årsregn

Riskerna för översvämning vid ett 20-årsregn enligt skyfallskarteringen ökar på båda platserna. Placering A får en större sammanhängande yta på upp till 0,5m vattendjup. Utifrån dagens läge, där bef. grusplan i Wättingestråket är lite upphöjd visar karteringen att ytorna runt planen fylls med vatten i ett djup mellan 0,2m (ljusblått) och 0,5m (mörkblått) och på en punkt upp till 1m (rosa).

Förstudie

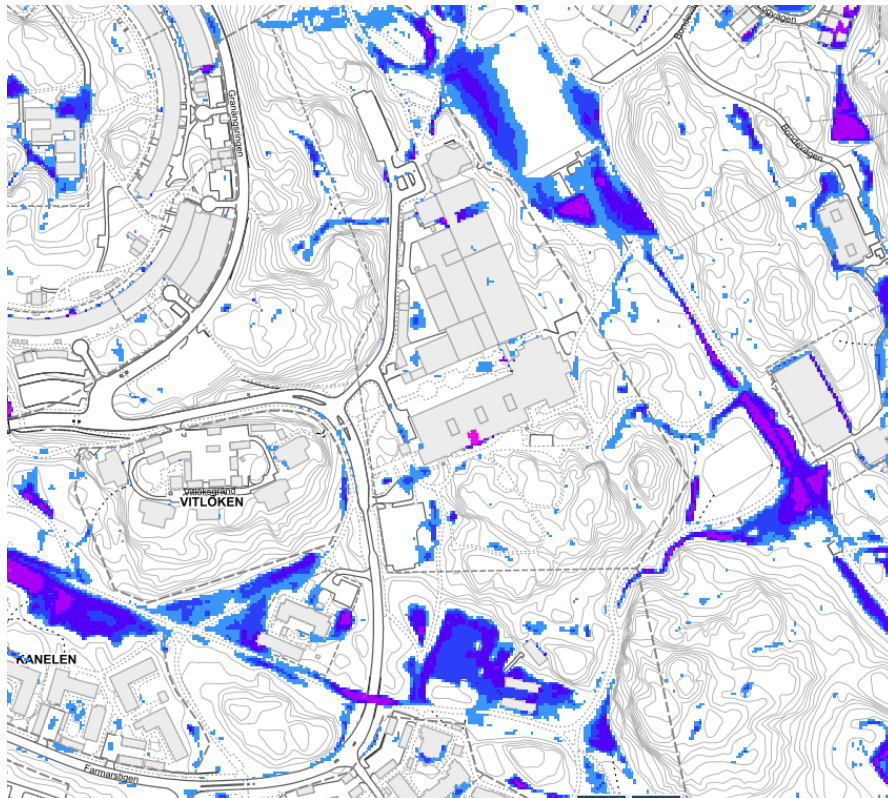
Namn på förstudie: Tillfällig skolpaviljong i centrum

Författare: My Lundblad Wistedt

Datum:

Version: 1

Sida: 24 (36)



*Maximalt vattendjup
vid 20-årsregn och
klimatfaktor 1,3
(inkl.
dagvattenledningsnät)*

2.9.1.3 100-årsregn

Riskerna för översvämning vid ett 100-årsregn enligt skyfallskarteringen är stora på båda platserna med dagens läge. Placering A får en större sammanhängande yta på upp till 0,5m till 1m vattendjup. Utifrån dagens läge, där bef. grusplan i Wättingestråket är lite upphöjd visar karteringen att ytorna runt fylls med vatten i ett djup mellan 0,2m (ljusblått) och på en punkt upp till 1m (rosa).

Bilden nedan är den senaste vi har och visar ett framtida 100-årsregn inkl. dagvattenledningsnät. I båda alternativa placeringar A och B, behövs en utredning av konsekvenserna vid ett klimatanpassat 100-årsregn och vilka åtgärder som ev. kan behövas för att minimera skador på bebyggelse i området.

Förstudie

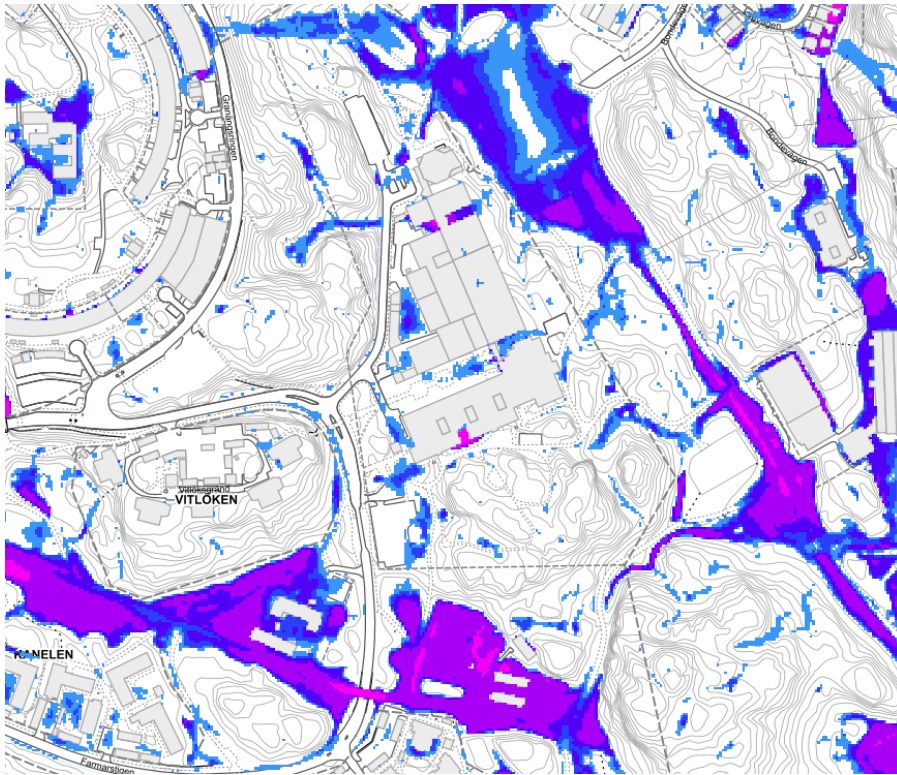
Namn på förstudie: Tillfällig skolpaviljong i centrum

Författare: My Lundblad Wistedt

Datum:

Version: 1

Sida: 25 (36)



Maximalt vattendjup vid 100-årsregn och klimatafaktor 1,3 (inkl. dagvattenledningsnät)

2.10 Geoteknik

Postglacial lera i placering A och Glacial lera i placering B.

Kalkylen beräknar för att schakta ur 1 m av befintlig mark och sedan fylla och att det ska skapa ett tillräckligt bärlager för modulerna. Vidare geotekniska utredningar krävs för att ta ställning till om det är tillräckligt. Pålning och platta på mark är inte att rekommendera för en temporär byggnad som den här. I så fall bör helt nya alternativ övervägas.

Förstudie

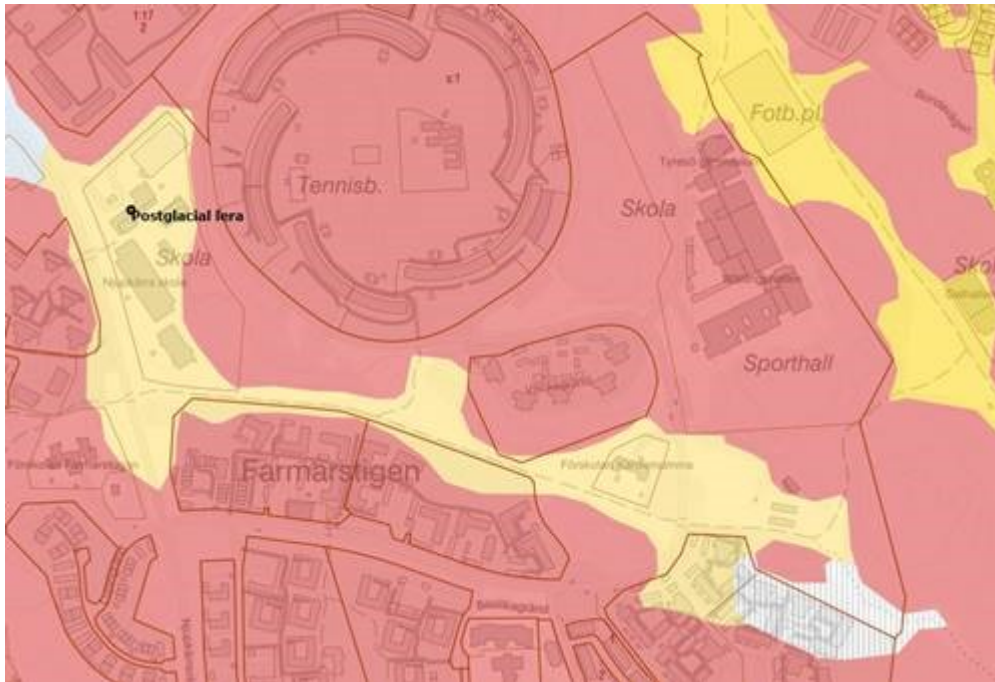
Namn på förstudie: Tillfällig skolpaviljong i centrum

Författare: My Lundblad Wistedt

Datum:

Version: 1

Sida: 26 (36)



2.11 El och fjärrvärme

El och fjärrvärme finns lätt tillgängligt i Wättingestråket för placering B. Kapacitet för att hantera en tillfällig skolpaviljong behöver dock studeras ytterligare tillsammans med Fortum. Kopplingspunkten för placering A ligger inte lika nära och kräver större åtgärder än placering B.

2.12 Detaljplan och tillfälligt bygglov

Byggnadsnämnden får bevilja en ansökan om tidsbegränsat bygglov för en åtgärd som är avsedd att pågå under en begränsad tid. Åtgärden måste ha en tillfällig karaktär och ansökan måste vara för ett tidsbegränsat bygglov. Den sökta åtgärden behöver också uppfylla något eller några, men inte alla, förutsättningar som krävs för permanent bygglov. Tidsbegränsat bygglov får ges för högst 15 år sammanlagt.

Eftersom tidsbegränsat lov får ges för åtgärder som inte uppfyller alla kraven som gäller för permanent lov, får åtgärden strida mot detaljplanen.

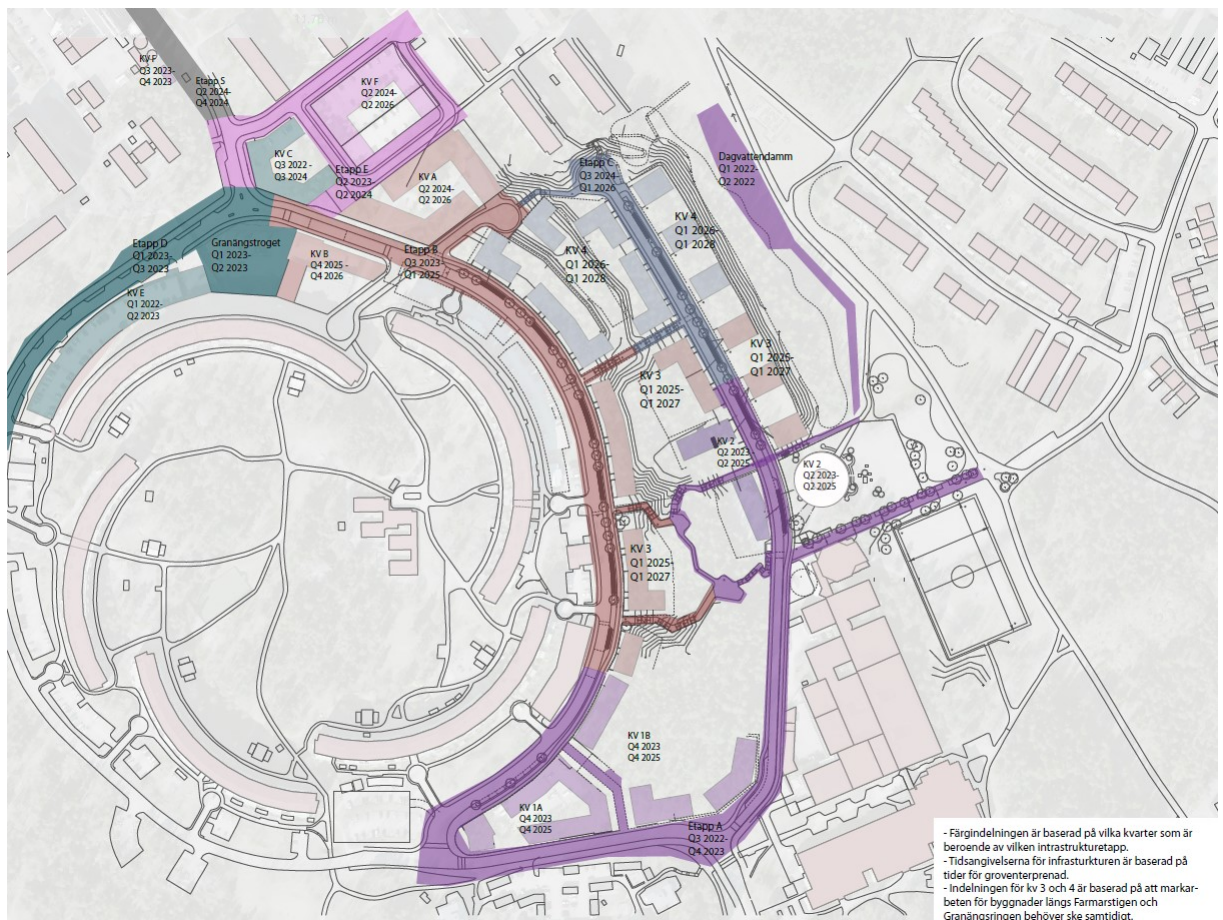
2.13 Utveckling av Wättingebacken och Granängstorget

Norr och öster om Granängsringen ska det under det kommande decenniet växa fram en mängd nya bostäder i den nya stadsdelen Wättinge. Norr om Granängsringen kommer Granängstorget stärkas med ny utformning och fler bostäder. Öster om Granängsringen ska bostadsdelen Wättingebacken knyta samman det gröna Wättingestråket med de omkringliggande bostadsområdena.

Det innebär att etapp för etapp kommer området under en tid framöver kommer att vara under utbyggnad. Vilket kommer att påverka området i stort. I och med att barnens rörelser i området kommer att förändras när deras befintliga skolor behöver evakueras för nybyggnad behöver det göras utförliga konsekvensbeskrivningar av den nya rörelsen i området. Det måste göras i relation till den Gröna resplanen tillsammans med verksamheten vid respektive flytt.

Etapp 2 (ljuslila) i Wättingebacken är just nu mellan samråd och granskningskedet, med en förskola och ca 70 nya bostäder och beräknas vara antagen i slutet på 2021. Genomförande för förlängningen av Farmarstigen beräknas påbörjas under 2022. Förlängningen av Farmarstigen kommer att vara avstängt för persontrafik fram till att bostäderna är inflyttade, preliminärt 2025. Det är alltså inte en möjlig skolväg för eleverna till paviljongen.

Kvarter E i Granängstorget (ljusgrön) vann laga kraft i mars 2021 och där påbörjas genomförandet av infrastruktur under 2021/22.



Planerad skedesindelning av utbyggnad av Wättingebacken.

2.13.1 11-spelsplan i Wättingestråket

Placering B, öster om gymnasiet i Wättingestråket är utpekad för en 11-spelsplan, i linje med temat *Aktivitet* i Wättingestråkets utveckling. Om en temporär skolbyggnad placeras på platsen kommer det att fördröja genomförandet av en 11-spelsplan. Den kommer tidigast kunna genomföras 2027-2028 när Stimmets skola har flyttat och paviljongerna avetablerats.

Enligt kultur och fritid finns behovet av 11-spelsplanen 2025. Ytan kommer i framtiden även behöva anläggas och fungera för att ta hand om stora regnmängder vid skyfall.

Förstudie

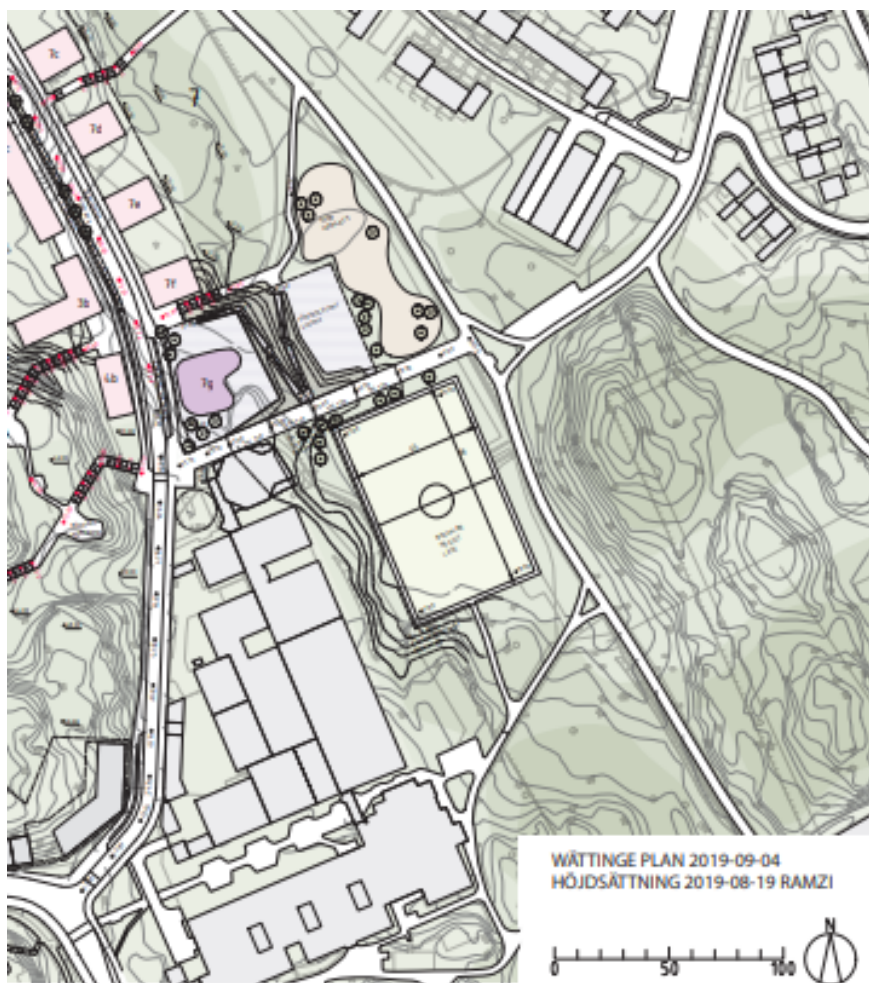
Namn på förstudie: Tillfällig skolpaviljong i centrum

Författare: My Lundblad Wistedt

Datum:

Version: 1

Sida: 28 (36)



Illustrationsplan för området norr om gymnasiet när Wättingebacken är utbyggd, där 11-spelsplanen är inritad.

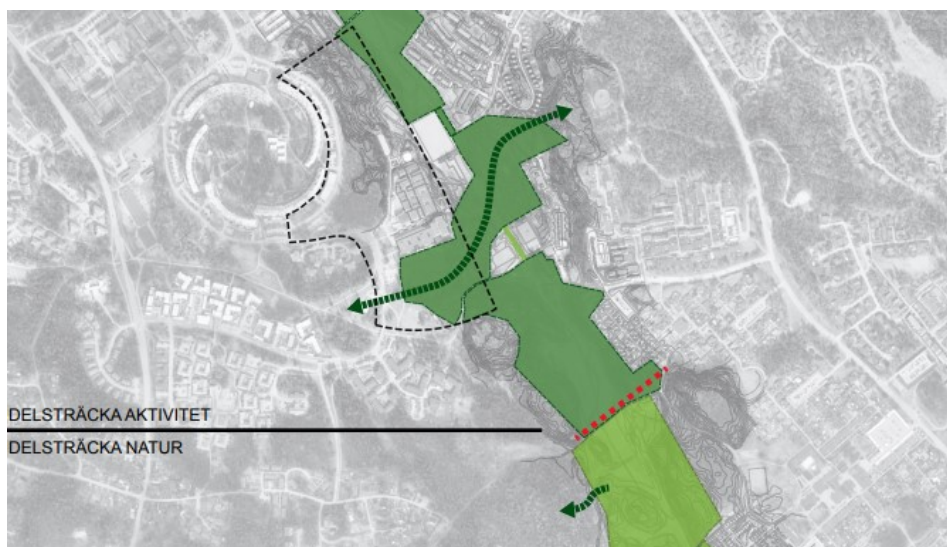


Illustration från planprogrammet som visar det öst-västra grönstråket, genom Wättingestråket,

Förstudie

Namn på förstudie: Tillfällig skolpaviljong i centrum

Författare: My Lundblad Wistedt

Datum:

Version: 1

Sida: 29 (36)

2.14 Sammanställning de olika förslagen på placering

2.14.1 Nollalternativ

Om inte en paviljongskola som kan hysa Njupkärrs och Stimmets verksamheter när de skolorna rivs och nya byggs, kommer de båda verksamheterna att behöva andra ytor, i andra skolor eller lokaler. Ytor som idag inte finns.

2.14.2 Jämförelse alternativ A och B

	Placering A		Placering B	
Verksamheten (2.1)	- Långt avstånd till gymnasiets matsal. Separat matsal med möjlighet att ta emot varm (ev. serveringsskök) mat från gymnasiets kök i anslutning till paviljongen förespråkas.		+ Bäst placering utifrån båda verksamheternas behov. + Nära till gymnasiets kök och matsal, angöring för leveranser behövs ej. + När etapp 2 är utbyggd i Wättingebacken är platsen relativt skyddad från kommande etablering och utbyggnad.	
- Stimmets	- Långt från eleverna och den befintliga skolan		+ Bäst av de två placeringarna, på grund av närmare och lättare att orientera sig till.	
- Njupkärr			+ eleverna kan komma till skolan från Wättingestråket eller Örtstigen, två stråk som i sig är skyddade från byggtrafik	
Trafik (2.5)	+ Goda kollektivtrafikförutsättningar		+ Bondevägen friställd utbyggnad av Wättingebacken	
- Leveranser	+Leveranser kan ske från Farmarstigen eller gymnasiets parkering.		+ Leveranser till skolan kan ske via Bondevägen. - Lite längre dragsträcka till skolan	
- biltrafik/parkering	+ Lätt att hämta/lämna med bil		- Måste ske från Bondevägen, längre sträcka till skolan	
- aktiv mobilitet	- Vägen via Wättingestråket blir en omväg. Bästa vägen är via Granängsringen ner till Örtstigen.		+ Lätt att ta sig till med cykel och till fots för båda verksamheterna, positivt utifrån kommunens trafikstrategi att styra mot hållbara transporter	

Förstudie

Namn på förstudie: Tillfällig skolpaviljong i centrum

Författare: My Lundblad Wistedt

Datum:

Version: 1

Sida: 30 (36)

Geoteknik (2.11)	- Postglacial lera i marken		- Lermark och fyllnadsmassor	
Fjärrvärme (2.8)	- Lång grävsträcka, annat system är att föredra		- Fjärrvärme ligger nära i Wättingestråket	
Dagvatten och skyfall (2.10)	+ Placering av en skola på denna plats, måste ses i ett större dagvattenperspektiv, vilket skapar möjligheter för utvecklade nya parkvärden, mötesplatser och social interaktion längs Örtstigen, om det gestaltas väl, tex med öppna dagvattenstråk i parkmiljö längs Örtstigen. - Byggnaden måste höjas upp för att stå emot höga vattenflöden, för att inte leda till ett ökat tryck på avrinningen mot centrum. - Kostnader för att ta hand om dagvattenproblematiken uppkommer på andra ställen när en lågpunkt som denna byggs bort.		+ Planering av ytor kring skolan, i Wättingestråket behöver ske med en väl gestaltad park/skolgårdsmiljö för att hantera stora vattenflöden vid skyfall. - Tar bort möjligheten att förbättra dagvattensituationen i avrinningen mot centrum. Placeringen krockar dessutom med området som är utpekad för fördröjningsmagasin inom Wättingeprojektet. - Kostnader för att ta hand om dagvattenproblematiken uppkommer på andra ställen när en lågpunkt som denna byggs bort.	
Naturvärden (2.41)	+ Närhet till närnatur, samt Wättingestråket med dess aktiviteter positivt för skolverksamheten. + Modulerna ställs på redan anlagd mark - Värdefullt grönstråk, med ek- och skogsmiljöer som enligt planprogrammet för wättinge som är politiskt antaget. - Inkräktar på grönt samband, kan förstöra naturvärden		+ Närhet till närnatur, samt Wättingestråket med dess aktiviteter positivt för skolverksamheten. + Modulerna ställs på redan anlagd mark. - Förstör siktlinjen, öppenheten och landskapsbilden i Wättingestråket.	
Utbyggnad av Wättingebacken (2.14)	+ Ligger inte i direkt anslutning till någon byggnation - saknar bullerskydd när Wättingebackens etapp 1 och dess infrastruktur börjar byggas.		+ Goda förutsättningar för byggsamordning med etableringen av Wättinges första etapper. + Gymnasiet blir en bullerbarriär för utbyggnaden av infrastruktur etapp 1 Farmarstigen.	

Förstudie

Namn på förstudie: Tillfällig skolpaviljong i centrum

Författare: My Lundblad Wistedt

Datum:

Version: 1

Sida: 31 (36)

			<ul style="list-style-type: none">- Buller från utbyggnaden av Wättingebackens etapp 2, främst förskolans entreprenad. Skolan måste placeras på ett sätt så att de inte störs.	
Allmänt	<ul style="list-style-type: none">+ Om platsen kan aktiveras kvällar och helger genom att skapa en flexibel gård är den en positiv trygghetsaspekt för området+ VA redan framdraget.- Placeringen mitt i ett rekreativstråk. Risk att bebyggelse täpper till, beslut i planprogrammet om att ytan ska användas till park/rekreation-		<ul style="list-style-type: none">+ Ligger inom Delsträckan Aktivitet, i planprogrammet för Wättinge. En <i>"strücke som är viktig i sin sammanlänkande funktion mellan angränsande bostadsområden och skolor och även dess koppling till centrum"</i>Placering av en skolbyggnad på denna plats bör utformas för att främja målet som sammanlänkande bebyggelse, utöver nedanstående.+ Centralt läge, bra strategiskt läge mellan olika typer av bostadsområden, för skolans upptagningsområde. Läge B gynnar fler, utifrån läge till befintliga skolor.Antalet bostäder inom en radie på 2km bör studeras rent statistiskt+ Befolkar Wättingestråket vilket ligger i linje med planen för Wättingestråket.+ Ytorna som krävs för en kvalitativ skolgårdsmiljö kan generera stora värden till den här delen av Wättingestråket om de gestaltas väl.- Tar stor plats i Wättingestråket och kommer att sätta stor prägel på det offentliga rummet och utvecklingen av stråket om den står så länge som 10år.- Kommer att generera mer drift och skötsel till Wättingestråket i stort- Den planerade 11-spelsplanen kan inte börja anläggas för än tidigast	

			2027 när skolan avetableras.	
--	--	--	------------------------------	--

Ingen av de båda placeringarna är ultimata utifrån de olika analyserna ovan. Framförallt ligger de båda två avrinningsstråk som leder vidare till NTC. En paviljongskola i dessa punkter behöver ses i ett större perspektiv framförallt vad det gäller dagvatten vid större skyfall. Båda alternativen kommer att kräva dagvattenåtgärder på andra ställen eller i närheten, vilket kommer generera kostnader som är svåra att förutse utan ytterligare utredning.

Men en så här stor skolbyggnad kräver sin yta och när inga andra alternativ finns, förespråkas ändå alternativ B på grund av att det är det alternativ som genereras störst värden för båda verksamheterna och för fler då den hjälper till att aktivera stråket.

I alternativ B ligger gymnasiets kök och matsal så nära paviljongen att det får försumbara konsekvenser för verksamheten, Om gymnasiets kök kan användas och därmed minskar de ekonomiska kostnaderna på sikt.

En skolbyggnad i detta läge B skulle generera mer mänsklig rörelse i området, vilket är positivt. Det är dock viktigt att skolbyggnaden inte täpper till den viktiga öppenhet och de siktlinjer som idag är stora kvaliteter på platsen, och utformningen behöver därför utvecklas för att motverka att kännas privat och vända ryggen till stråket.

Utvecklingen av Wättingestråket som fritt från biltrafik är en viktig faktor för hela kommunen, som är väl förankrad politiskt via planprogrammet. Transporter med bil ska därför inte ske korsande stråket. Placeringen är dock positiv för främjandet av hållbara resor i kommunen, då det är lätt att ta sig hit till fots och med cykel och att vi därför kan arbeta proaktivt med ett förändrat beteendemönster gällande hämtning och lämning.

Om en paviljongskola etableras i placering B mellan 2023 och 2027, innebär det dock att den planerade 11-spelsplanen i Wättingestråket inte kan börja byggas förrän 2027 när skolan är avetablerad. De bollklubbar som är i behov av en fullstor bollplan kommer att få nyttja Tyresövallens och Trollbäckens IP fram till dess. En separat utredning för utvecklingen av fotbollsplaner i kommunen bör tas fram.

3 Rekommenderad lösning

3.1 Förstudien förespråkar alternativ B

Förstudien föreslår att alternativ B prioriteras av de två förslagen under förutsättning att geoteknisk undersökning och kommande dagvatten- och skyfallsutredning inte kommer fram till annat.

Alt B är det alternativ som:

- Genererar bäst nytta för de båda verksamheterna
- Aktiverar Wättingestråket på ett positivt sätt för tryggheten och integreringen i området
- Samnyttjas bäst med gymnasiets kök och matsal.

3.2 Förutsättningar för rekommenderad lösning

3.2.1 Ytterligare utredningar – geoteknik, skyfall och dagvatten

Dagvatten och geoteknisk utredning tas fram så fort som möjligt. Konsekvenserna markförhållandena ger på grundläggningen liksom på skyfalls och dagvattenhanteringen behöver

utredas grundligt. Det är i nuläget svårt att beräkna de ekonomiska konsekvenserna, då åtgärderna som behövs inte är utredda.

3.2.2 Förberedelse mark

Markförberedelse för att anlägga paviljongskolan bör ta hänsyn till det långa perspektivet och göra det som krävs för att när skolan är avetablerad kunna lägga ut konstgräs och etablera en 11-spelsplan så snabbt och enkelt som möjligt.

Eventuellt fördörjningsmagasin för skyfall, som planeras under bollplanen bör samordnas och anläggas i samband med paviljongskolan.

3.2.3 Säkerhetsåtgärder för Wättingebackens entreprenad

Paviljongbyggnaderna placeras på ett sådant sätt att skolverksamheten inte störs av byggnationen av etapp 2 i Wättingebacken. Kommande byggnation av Kv 2 i Wättingebacken kommer att påverka den temporära skolan och åtgärder för att säkra buller och säkerhet för eleverna och dess personal måste utredas vidare och säkras för projektering.

Skolbyggnaden bör läggas som en bullerbarriär mot bygget, där klassrummen vetter bort från bullret. Lämpligast är därför att placera skolans kommunikationsytor norrut mot byggnationen. Detta bör vara med som en parameter vid val av paviljongsproducent och placering och planlösning utredas i detalj tillsammans med den upphandlade producenten.

3.2.4 Etablering av skolpaviljonger från Bondevägen

Leveranser av moduler och annan byggtrafik måste ske från Bondevägen och därmed korsas stråket vid etablering och avetablering. Ingen byggtrafik för skolan bör komma från Farmarstigen, då den är under utbyggnad under etableringsprocessen.

3.3 Konsekvenser

En formell prövning av barnets bästa har gjorts och biläggs förstudien som bilaga 2.

3.3.1 Konsekvenser för gymnasiet

3.3.1.1 Uppsamlingsplats vid brand

Den stora grusplanen nedanför Gymnasiet, i Wättingestråket (Placering B) är idag uppställnings- och rapporteringsplats för gymnasiet vid brand.

Om en tillfällig skolbyggnad placeras där behöver gymnasiet dirigeras till en annan plats vid brand. Alt lite längre norrut nedanför den nya förskolan eller till den andra ytan i den här förstudien (placering A) längs med Farmarstigen.

En sådan ändring innebär att skyltningen om utrymningsvägar inne i skolan behöver göras om.

3.3.1.2 11-spelsplan i Wättingestråket skjuts fram 3 år

11-spelsplan i Wättinge skjuts tre år på framtiden. Behovet är till 2025 och planen kan tidigast vara anlagd 2028.

3.3.2 Naturmiljön

Naturmarken nordväst om skolan tas till viss del i anspråk för skolans utemiljö. När skolan avetableras bör slitage åtgärdas för att säkra naturområdet på sikt.

3.4 Kalkyl (görs som en egen sekretessmärkt bilaga)

Detta ärende är föremål för sekretess i enlighet med 19 kap. 3 § offentlighets- och sekretesslagen (2009:400).

4 Funktionskrav på de tillfälliga lokalerna

4.1.1.1 Skola F-6

- En skolbyggnad för minst 350 elever och personal.
- Kök, matsal och idrottshall samnyttjas med gymnasiet
- Paviljongen behöver ha slöjdsalar och pentry för mellanmål för de lägre årskurserna
- Infrastruktur för IT-lösning med nätverk i alla klassrum. Den aktiva utrustningen tillhandahåller Tyresö kommun.
- Cykelparkering i närheten av skolan bör ordnas

5 Projektets övergripande mål

- ❖ Att skapa en temporär skolbyggnad, som är trygg och inkluderande, med så få konsekvenser för den framtida utvecklingen på platsen som möjligt.
- ❖ Att i dialog tillsammans med medborgare, elever och personal aktivera en ny plats och ge den en positiv identitet – en tillfällig skolbyggnad bör vara identitetsskapande och bidra till den fortsatta utvecklingen.

5.1 Evakuering av befintlig verksamhet till paviljonger – separat projekt

Evakueringen av den befintliga verksamheten till paviljonger på annan plats bör göras inom ett separat projekt och i nära dialog med verksamheten. Barnen bör involveras i processen och vara med och ta den nya platsen i anspråk. Om verksamheten, med personal och elever på skolan kan känna sig delaktiga i att forma den nya platsen och lättare känna sig hemma där, vilket är viktigt för trygghetskänslan i både skolmiljön och på den nya platsen.

Eleverna kommer att få nya rutiner, nya skolvägar och en helt ny skolgård under några år. Det finns mycket att lära av den processen. Den tillfälliga lösningen kan ha stora möjligheter att prova nya rutiner, skapa nya mönster och utveckla verksamheten.

En separat projektledare för den här processen bör utses för att kunna vara delaktig i dialogen och utvecklingsarbetet. Det bör vara en person som har stor erfarenhet av att jobba med barn och förändringsprocesser.

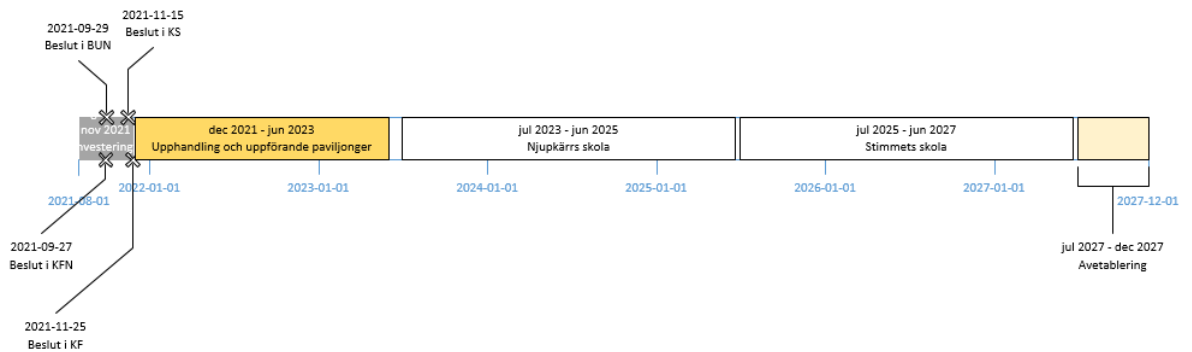
5.2 Upphandling

Projektet kräver flera olika upphandlingsprocesser.

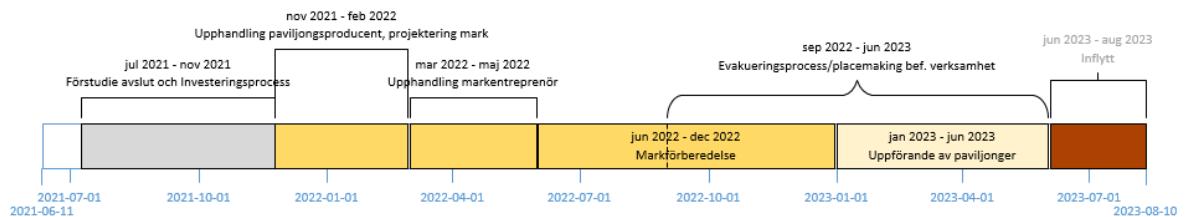
1. Paviljongskolan avropas av SKRs ramavtal för *Hyresmoduler 2018* via förnyad konkurrensutsättning. [Ramavtal Hyresmoduler 2018 — Adda - Fd SKL Kommentus](#)
2. Markförberedelsen projekteras och utförs separat.
3. Projektet med att evakuera/flytta befintlig verksamhet och processen att skapa identitet och hemkänsla på den nya platsen ska göras i ett separat projekt. Budget för projektledning av projektet finns beräknat i bilaga 1. Möjligheter finns att söka medel för delfinansiering hos statens Kulturråd. Detta kan göras i samarbete med kultursamordnare på kultur- och fritidsförvaltningen. Resurser bör avsättas även inom befintlig skolverksamhet för att organisera flytten.

5.3 Förslag till tidplan

Hela processen, för både Njupkärr och Stimmets evakuering:



Från investeringsbeslut till upphandling/uppförande och inflytt av Njupkärrs verksamhet:



Q3 2021

- Skyfalls- och dagvattenutredning med konsekvensbeskrivning för det föreslagna alternativet tas fram.
- Upphandling av paviljonger förbereds och läggs ut

Q1 2022

- Upphandling av paviljongproducent klar
- Projektering av mark

Q2 2022

- Upphandling markentreprenör

Q3 2022

- Förberedelse mark

Q1-Q2 2023

- Paviljonger placeras på vald plats

Sommaren 2023

- Verksamheten flyttas över från Njupkärrs skola för att starta upp i nya temporära lokaler HT-23.

Sommaren 2025

Förstudie

Namn på förstudie: Tillfällig skolpaviljong i centrum

Författare: My Lundblad Wistedt

Datum:

Version: 1

Sida: 36 (36)

- Verksamheten från Njupkärn flyttar in i sin nya skola
- Stimmets flyttar in i istället

Sommaren 2027

- Stimmets flyttar in i sina nya lokaler, paviljongerna kan avvecklas

6 Bilagor

Bilaga 1. Ekonomisk konsekvensanalys/kalkyl

Bilaga 2. Formell prövning av barnets bästa