



# Södertörns brandförsvärsförbund

## Kommunalt handlingsprogram 2022-2023

---

### enligt lag (2003:778) om skydd mot olyckor

för förebyggande verksamhet och räddningstjänst i kommunerna:

Botkyrka  
Ekerö  
Haninge  
Huddinge  
Nacka  
Nykvarn  
Nynäshamn  
Salem  
Södertälje  
Tyresö

Dnr: 2021-000604

## Dokumentets historia

<b>Upprättad av:</b> AR	<b>Kontrollerad av 1:</b> HM	<b>Kontrollerad av 2:</b> MX	<b>Beslutad av:</b> Direktionen 2021-12-17, § 90	<b>Ersätter:</b> Handlingsprogram 2020-2023
----------------------------	---------------------------------	---------------------------------	---	--

---

Södertörns brandförsvarsförbund

Mogårdsvägen 2

143 43 Vårby

Tfn: 08-721 22 00

Fax: 08-721 22 23

[www.sbff.se](http://www.sbff.se)

[brandforsvaret@sbff.se](mailto:brandforsvaret@sbff.se)

Org.nr.: 222000-0737

## Innehållsförteckning

1	Inledning.....	5
1.1	Bakgrund .....	5
1.2	Syfte.....	6
1.3	Avgränsningar .....	6
2	Beskrivning av kommunerna.....	7
2.1	Kommungruppsindelning och tätorter.....	7
2.2	Befolkningsmängd per kommun .....	8
2.3	Geografi och infrastruktur .....	9
3	Styrning av skydd mot olyckor.....	15
4	Risker.....	16
4.1	Övergripande .....	16
4.2	Brand i byggnad .....	20
4.3	Brand utomhus .....	22
4.4	Trafikolycka .....	24
4.5	Olycka med farliga ämnen .....	26
4.6	Naturolycka .....	28
4.7	Drunkning.....	29
4.8	Nödställda personer.....	30
4.9	Olyckor under höjd beredskap .....	31
5	Värdering .....	32
5.1	Övergripande .....	32
5.2	Brand i byggnad .....	32
5.3	Brand utomhus .....	33
5.4	Trafikolycka .....	34
5.5	Utsläpp av farligt ämne .....	34
5.6	Naturolycka .....	34
5.7	Drunkning.....	35
5.8	Nödställd person.....	35
5.9	Olyckor under höjd beredskap .....	35
5.10	Slutsats.....	36
6	Mål.....	37
6.1	Nationella mål .....	37
6.2	Övergripande lokala mål .....	37
7	Förebyggande – förmåga och verksamhet.....	41
7.1	Tillsyn.....	41
7.2	Stöd till den enskilde .....	42
7.3	Rengöring och brandskyddskontroll .....	43
7.4	Övriga förebyggande åtgärder.....	43
8	Räddningstjänst – förmåga och verksamhet.....	45
8.1	Övergripande .....	45
8.2	Per olyckstyp .....	53
8.3	Ledning i räddningstjänsten .....	64
8.4	Samtidiga och omfattande räddningsinsatser .....	66
8.5	Räddningstjänst under höjd beredskap.....	67
9	Uppföljning och utvärdering .....	68

9.1	Uppföljning .....	68
9.2	Olycksundersökningar .....	68
10	Bilaga A - Dokumentförteckning .....	69
10.1	Avtal .....	69
10.2	Övergripande dokument .....	69
10.3	Dokument förebyggande .....	69
10.4	Dokument räddningstjänst.....	70
11	Bilaga B – Beskrivning av samråd .....	71
12	Bilaga C – Hamnar och dess gränser i vatten .....	73

# 1 Inledning

## 1.1 Bakgrund

Södertörns brandförsvarsförbund (Sbff) är ett kommunalförbund med ansvar för räddningstjänsten i kommunerna Botkyrka, Ekerö, Haninge, Huddinge, Nacka, Nykvarn, Nynäshamn, Salem, Södertälje och Tyresö.

Ansvaret regleras i förbundsordningen och innebär att Sbff hanterar medlemskommunernas skyldigheter och befogenheter enligt lagen (2003:778) om skydd mot olyckor (LSO).

Enligt 3 kap. 3 och 8 §§ LSO ska kommunen ha handlingsprogram för förebyggande verksamhet och för räddningstjänst. I handlingsprogrammet ska målen för verksamheten beskrivas tillsammans med de risker för olyckor som finns i kommunen som kan leda till räddningsinsatser.

Den förebyggande verksamheten ska beskrivas utifrån hur den är ordnad och hur den planeras. Förmågan för räddningstjänst ska beskrivas utifrån att genomföra räddningsinsatser för varje typ av olycka som identifierats i beskrivningen av risker. Dessutom ska förmågan att genomföra samtidiga och omfattande räddningsinsatser beskrivas tillsammans med förmågan att utöva ledning. Kopplat till beskrivningarna ska det också anges vilka resurser som finns för att upprätthålla förmågan. Förmågan ska redovisas för förhållanden såväl i fred som under höjd beredskap.

### 3 kap. 3§ LSO

*En kommun ska ha ett handlingsprogram för förebyggande verksamhet. I programmet ska kommunen ange*

- 1. målen för verksamheten,*
- 2. de risker för olyckor som finns i kommunen och som kan leda till räddningsinsatser, och*
- 3. hur verksamheten är ordnad och hur den planeras.*

*Innan kommunen antar ett handlingsprogram eller beslutar om betydande förändringar i programmet ska den samråda med de myndigheter som särskilt berörs av förändringarna.*

*Lag (2020:882).*

### 3 kap. 8§ LSO

*En kommun ska ha ett handlingsprogram för räddningstjänst. I programmet ska kommunen ange*

- 1. målen för verksamheten,*
- 2. de risker för olyckor som finns i kommunen och som kan leda till räddningsinsatser, och*
- 3. förmågan att*
  - a) genomföra räddningsinsatser för varje typ av sådan olycka,*
  - b) genomföra flera samtidiga räddningsinsatser,*
  - c) genomföra omfattande räddningsinsatser, och*
  - d) utöva ledning i räddningstjänsten.*

*Kommunen ska i programmet ange vilka resurser som finns för att upprätthålla förmågan. Förmågan ska redovisas för förhållandena såväl i fred som under höjd beredskap.*

*Innan kommunen antar ett handlingsprogram eller beslutar om betydande förändringar i programmet ska den samråda med de myndigheter som särskilt berörs av förändringarna.*

*Lag (2020:882).*

Myndigheten för samhällsskydd och beredskap (MSB) har gett ut föreskrifter och allmänna råd om innehåll och struktur i kommunens handlingsprogram för förebyggande verksamhet och räddningstjänst (MSBFS 2021:1).

Eftersom Sbff ansvarar för kommunens skyldigheter enligt LSO, är det därför Sbff som upprättar handlingsprogrammet. Programmet omfattar samtliga medlemskommuner och upprättandet sker i samråd med både medlemskommunerna och andra samverkande myndigheter. Handlingsprogrammet beslutas av Sbffs förbundsdirektion.

## 1.2 Syfte

Handlingsprogrammet är det politiskt antagna styrdokument som väver samman nationella mål och visioner med lokala förutsättningar. Utifrån kommunernas lokala risker, behov, krav och förväntningar skapar handlingsprogrammet en långsiktig inriktning för att åstadkomma ett tillfredställande och likvärdigt skydd mot olyckor.

Handlingsprogrammet ger även en övergripande beskrivning av hur kommunen arbetar med att förebygga bränder och andra olyckor samt av den samlade förmågan att genomföra räddningsinsatser.

## 1.3 Avgränsningar

Handlingsprogrammet innehåller de övergripande målen för förbundet. Verksamheten och dess styrning och uppföljning finns således endast övergripande beskrivet medan mer detaljerad information återfinns i andra styrdokument inom förbundet.

Handlingsprogrammets innehåll är avgränsat till att beskriva risker utifrån händelser som kan föranleda en räddningsinsats enligt LSO. Således är värderingen av riskerna och räddningstjänstens förmågor framförallt beskrivna utifrån begreppet räddningsinsats. Även de mål som beskrivs i detta handlingsprogram avgränsas till LSO och begreppet räddningsinsats.

## 2 Beskrivning av kommunerna

Södertörns brandförsvarsförbunds (Sbff) geografiska område består av 10 kommuner i de södra delarna av Stockholms län. Dessa kommuner är Botkyrka, Ekerö, Haninge, Huddinge, Nacka, Nykvarn, Nynäshamn, Salem, Södertälje och Tyresö. I slutet av 2020 uppgick folkmängden i de tio kommunerna till 642 936 invånare.



Figur 1. Översiktsbild av Södertörns brandförsvarsförbunds geografiska område (källa: Södertörns brandförsvarsförbund)

### 2.1 Kommungruppsindelning och tätorter

Kommungruppsindelningen används för att underlätta jämförelser och analyser i olika statistiska sammanhang och är framtagen av Sveriges kommuner och regioner (SKR). Av kommunerna inom Sbff betecknas Botkyrka, Ekerö, Haninge, Huddinge, Nacka, Nynäshamn, Salem och Tyresö kommuner som pendlingskommuner nära storstad (kommungrupp A2). Södertälje kommun betecknas som större stad (kommungrupp B3) och Nykvarn som pendlingskommun nära större stad (kommungrupp B4).<sup>1</sup>

Sbffs geografiska område består av hela 66 tätorter. Här avses statistiska tätorter vilket innebär en sammanhängande bebyggelse med minst 200 invånare. Delar av Botkyrka, Haninge, Huddinge, Nacka och Tyresö kommuner ingår i Sveriges största tätort Stockholm. Övriga kommunöverskridande tätorter är Tumba tätort som består av delar av Botkyrka och Salems kommuner samt Södertälje tätort som består av delar av Södertälje och Salems kommuner. I Tabell 1 nedan redovisas tätorter som innehar ett invånarantal överstigande 1500, Stockholms tätort undantagen. Övriga tätorter har ett invånarantal mellan 200-1500.

<sup>1</sup>

<https://skr.se/skr/tjanster/kommunerochregioner/faktakommunerochregioner/kommungruppsindelning.2051.html>

Tabell 1 – Förteckning över tätorter med ett invånarantal överskridande 1500.

Kommun	Tätort	Invånare
Botkyrka	Norra Riksten	2 870
Botkyrka	Tumba	42 873
Botkyrka	Vårsta	2 601
Ekerö	Ekerö	12 358
Ekerö	Stenhamra	3 636
Haninge	Dalarö	1 912
Haninge	Jordbro	11 617
Haninge	Västerhaninge	19 100
Nykvarn	Nykvarn	7 819
Södertälje	Hölö	1 602
Södertälje	Järna	6 153
Södertälje	Pershagen	2 190
Södertälje	Södertälje	75 773
Nacka	Fisksätra	7 943
Nacka	Kummelnäs	4 869
Nacka	Saltsjöbaden	9 463
Nynäshamn	Nynäshamn	15 108
Nynäshamn	Ösmo	3 972

## 2.2 Befolkningsmängd per kommun

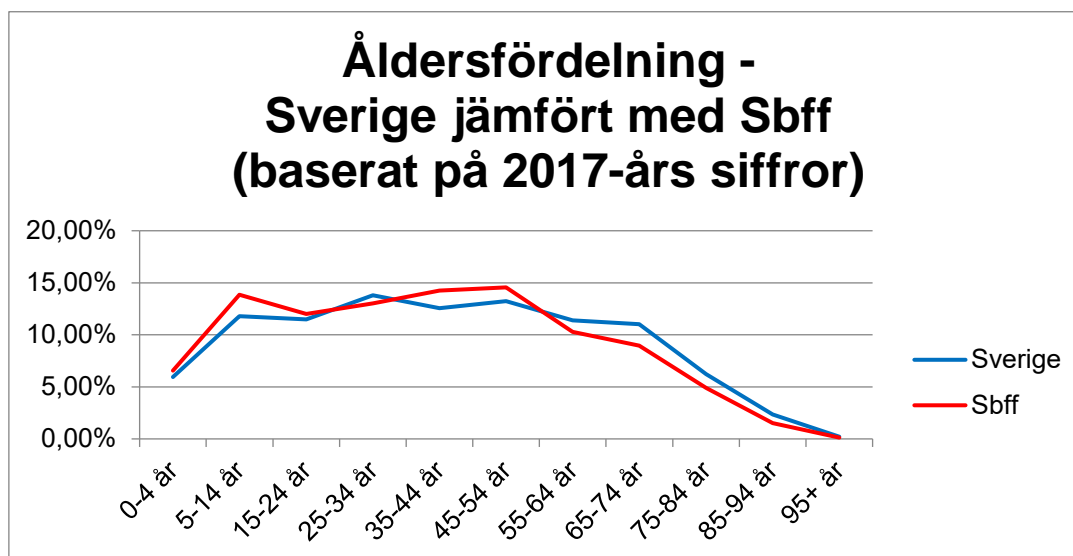
I nedanstående tabell går att urskilja folkmängden för kommunerna inom Sbffs geografiska område samt befolkningstätheten år 2020. Huddinge kommun har flest antal invånare med över 110 000 medan Nacka kommun är den mest folktäta.

Tabell 2. Folkmängd och befolkningstäthet (invånare/km<sup>2</sup>) per kommun och sammanlagt för Sbffs kommuner år 2020, SCB 2020.

Kommun	Folkmängd år 2020	Befolkningstäthet (inv/km <sup>2</sup> )
Botkyrka	94 847	486
Ekerö	28 879	134
Haninge	93 690	205
Huddinge	113 234	864
Nacka	106 505	1121
Nykvarn	11 222	73
Nynäshamn	28 811	81
Salem	16 959	314
Södertälje	100 111	191
Tyresö	48 678	705
Sbff totalt	642 936	285
Riket	10 379 295	25



Åldern hos invånarna i Sbffs geografiska område är snarlik den övergripande fördelningen inom Sverige med undantaget att Sbff har fler invånare i åldrarna 0-24 och 35-54 samt färre i övriga åldrar. Detta tyder på att Sbff har en större andel barnfamiljer samt färre äldre jämfört med hela Sverige.



Figur 2. Åldersfördelning inom Sbffs geografiska område jämfört med genomsnittet för Sverige.

## 2.3 Geografi och infrastruktur

Landskapsutformning och bebyggelse varierar stort inom Sbffs geografiska område. Inom kommunerna finns traditionell stadsmiljö, mindre tätorter, landsbygd, jordbruk, skogar, sjöar, hav, skärgård, hamnar, industrier, stora väg- och järnvägsnät.

### 2.3.1 Markanvändning och natur

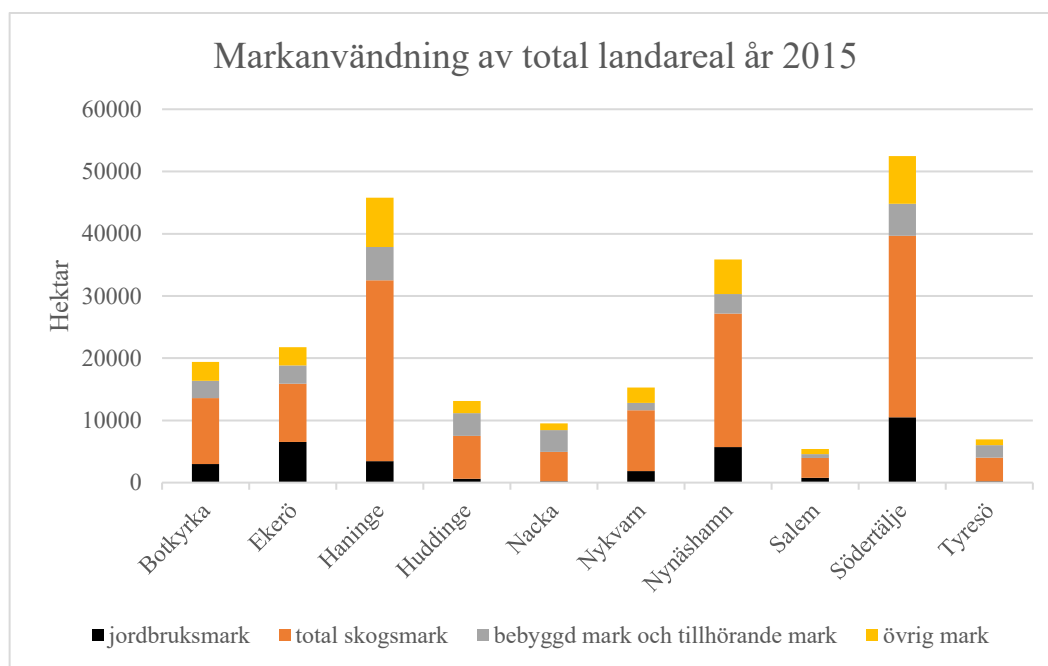
I tabell 3 presenteras information om kommunernas ytor och figur 3 visar markanvändningen inom kommunerna. Störst total yta har Haninge kommun, där en stor del utgörs av havsvatten men har även en relativt stor del landareal. Södertälje kommun är den kommun som har störst total landareal.

Tabell 3. Invånarantal, landarealer, vattenarealer samt total yta för respektive kommun inom Sbffs områden och sammanlagt.

Kommun	Landareal (km <sup>2</sup> )	Inlandsvatten exkl. de stora sjöarna (km <sup>2</sup> )	De fyra stora sjöarna (km <sup>2</sup> )	Havsvatten (km <sup>2</sup> )	Total yta (km <sup>2</sup> )
Botkyrka	194	11	5	13	222
Ekerö	217	1	166	0	384
Haninge	455	7	0	1715	2177
Huddinge	131	9	1	0	141
Nacka	95	4	0	30	129
Nykvarn	153	16	8	0	177
Nynäshamn	357	7	0	937	1301
Salem	54	7	10	0	71
Södertälje	524	33	52	85	694

Tyresö	69	3	0	28	101
<b>Totalt</b>	<b>2250</b>	<b>98</b>	<b>241</b>	<b>2808</b>	<b>5397</b>

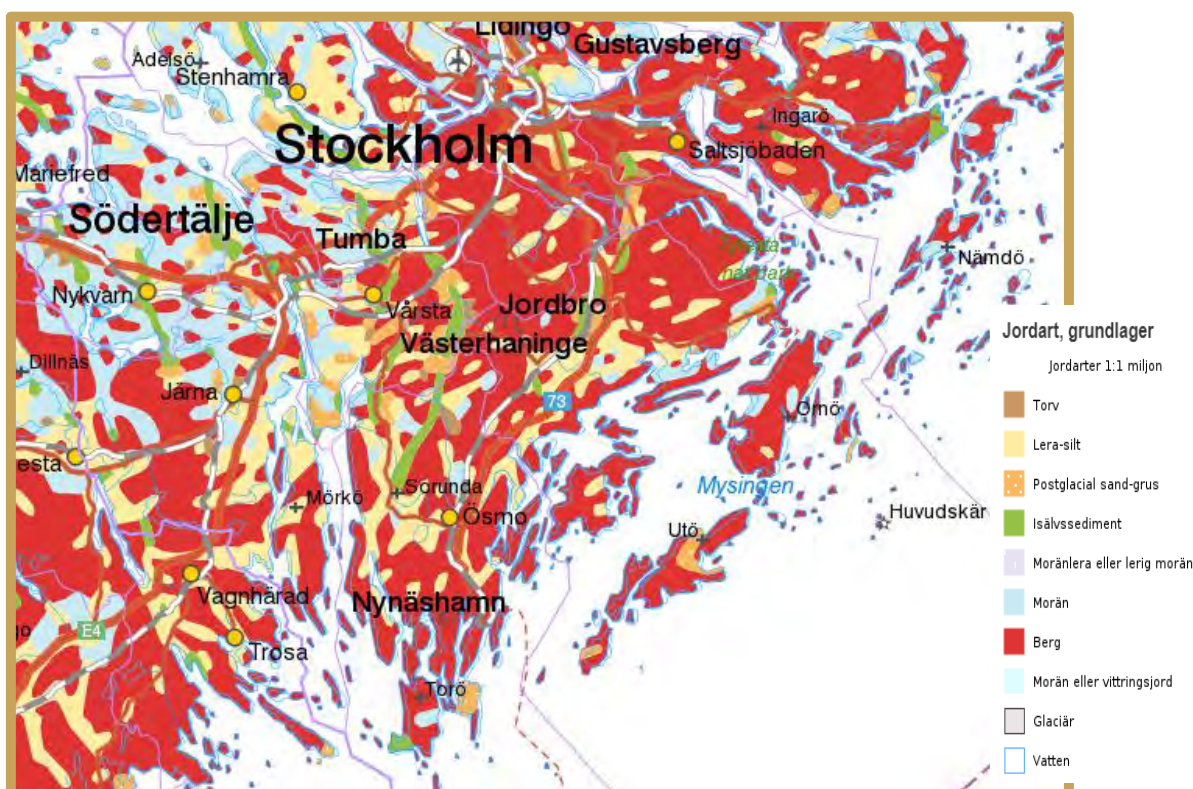
Förhållandevis stora delar av kommunerna utgörs av skogsmark. Södertälje och Ekerö kommun har störst yta med jordbruksmark, vilket är i princip obefintligt i Nacka, Tyresö, Salem och Huddinge. I figur 2 går det att urskilja förhållandet mellan skogsmark, jordbruksmark, bebyggd mark och övrig mark och mellan kommunerna.



Figur 3. Markanvändning av landarealen för respektive kommun inom Sbffs geografiska område år 2015 (källa: SCB 2020).

Inom Sbffs geografiska område utgörs en stor del av jordarter som finns av berg, men det finns även landområden där mer skredbenägna jordarter så som silt, lera och morän förekommer<sup>2</sup>.

<sup>2</sup> SGU, Sveriges geologiska undersökning, <https://www.sgu.se/samhallsplanering/risker/skred-och-ras/> 2021-09-30



Figur 4. Jordartsgeologi för Sbffs geografiska område. Källa: <https://apps.sgu.se/kartvisare/kartvisare-jordarter-1-miljon.html>

### 2.3.2 Infrastruktur

Infrastrukturen inom förbundet är väl utbyggd och samtidigt på många håll hårt belastad. Två av de stora europavägarna, E4 och E20, passerar genom förbundet med omfattande person- och godstrafik. E4/E20 passerar genom Nykvarn, Södertälje, Salem, Botkyrka och Huddinge kommun. Riksväg 73 mellan Stockholm och Nynäshamn är också en större statlig väg som passerar genom Huddinge, Haninge och Nynäshamns kommun.

Södra och Västra stambanan är två av Sveriges viktigaste järnvägar då de förbinder Stockholm med Malmö och Göteborg. Södra stambanan, som utgår från Järna och sedan går söderut, trafikeras av persontrafik såväl som godstrafik. Västra stambanan, som utgår från Stockholm, delas mellan Flemingsberg och Järna i gamla och nya spåret. Det gamla, som löper mellan Flemingsberg och Södertälje, trafikeras i första hand av pendeltåg och vissa godståg. Övriga tåg tar den kortare vägen över det nyare spåret, den så kallade Grödingebanan. Från Södertälje utgår Svealandsbanan mot Strängnäs.

Nynäsbanan mellan Nynäshamn och Älvsjö började under 2020 att trafikeras med flera godstransporter. I huvudsak har pendeltåg trafikerat banan tidigare men utbyggnad av Stockholm Norvik hamn i Nynäshamn som är en ro-ro-och containerhamn har lett till ett ökat behov av godstransporter via järnväg på denna sträcka. Från Nynäsbanan finns ett industrispår som ansluter till Stockholm Norvik hamn.<sup>3</sup>

<sup>3</sup> <https://www.trafikverket.se/nara-dig/Stockholm/vi-bygger-och-forbatttrar/Nynasbanan/> 2021-09-21

För båttransporter är Mälaren och Östersjön viktiga farleder och Nynäshamn är en utgångspunkt för kryssningsfartyg. Södertäljekanalerna är en viktig länk mellan Mälaren och Östersjön.

Samtliga kommuner har industriområden, dock är tyngre industrier och farliga verksamheter eller Sevesoklassade verksamheter främst belägna inom Haninge, Nynäshamn och Södertälje kommun.

Flygplatser finns inte inom Sbffs geografiska område men i angränsande kommuner finns Bromma, Arlanda och Skavsta flygplats. Hamnar redovisas i bilaga.

### 2.3.3 Utvecklingstrender

Hela regionen ligger i ett eftertraktat område för såväl privatpersoner som näringsliv. En fortsatt expansion av bostadsbebyggelse, infrastruktur och näringsliv är därför att vänta. Befintliga områden kommer att förtätas och nya områden kommer att utvecklas. Våra tätorter får en alltmer komplex struktur med en ökad integration av olika typer av verksamheter. Publikintensiva köpcentra och liknande anläggningar etableras i närheten av industrier och kommunikationsleder, och konflikter mellan ekonomiska intressen och säkerhet uppstår.

På samma sätt etableras bostäder närmre riskkällor i form av industrier, vägar och järnvägar. Byggnader blir högre, vilket medför andra risker. Stora sammanbyggda komplex, gallerior och inglasade gårdar är vanliga. Infrastrukturen i städerna tenderar också att bli mer komplex med flera olika system för fortskaffning både ovan och under mark.

### 2.3.4 Befolkningsutveckling

Tabell 4 visar den prognostiserade befolkningsutvecklingen till 2040 för Sbffs kommuner där det går att urskilja att det totalt inom Sbffs geografiska område kommer att ske en ökning av befolkningen med 17 procent på 20 år.

Tabell 4. Befolkningsutveckling, jämförelse år 2020 och prognos för 2040 för respektive kommun och totalt inom Sbffs område och i Stockholms län redovisas i antal, ändringar i antal och ändringar i procent. Fördelningen per ålderskategori redovisas i procent. Källa: SCB, Den framtida befolkningen i Sveriges län och kommuner 2021–2040 Demografiska rapporter 2021:3

	2020				2040				Ändring	
	0-24	25-64	65+	antal	0-24	25-64	65+	antal	i antal	i procent
Botkyrka	33	54	14	94800	29	54	17	106900	+12100	+13
Ekerö	33	50	17	28900	30	47	23	33900	+5000	+17
Haninge	32	53	15	93700	30	53	17	113100	+19400	+21
Huddinge	33	54	14	113200	29	54	17	133500	+20300	+18
Nacka	32	52	16	106500	28	51	21	127100	+20600	+19
Nykvarn	32	51	17	11200	30	49	21	14000	+2800	+25
Nynäshamn	28	50	22	28800	26	49	26	32800	+4000	+14
Salem	34	49	18	17000	32	47	21	18300	+1300	+8
Södertälje	30	54	16	100100	26	53	20	116900	+16800	+17
Tyresö	32	52	17	48700	29	50	22	56800	+8100	+17
Sbff	32	52	17	642900	29	51	21	753300	+110400	+17
Stockholms län	29	55	16	2392000	26	53	20	2786300	+394300	+16

Den förväntade livslängden ökar, hälften av de som föds idag kommer att nå en ålder nära 100 år. Den äldre delen av befolkningen växer över tid. Idag ligger den demografiska försörjningskvoten på 77, det vill säga att på 100 personer i arbetsför ålder 20-64, går det 77

personer som antingen är yngre eller äldre. Den demografiska försörjningskvoten visar med andra ord hur många personer en person i arbetsför ålder behöver försörja utöver sig själv. Fram till år 2070 så kommer andelen äldre över 65 år att öka och uppgå till 25 procent av befolkningen. Det skulle innebära att den demografiska försörjningskvoten stiger till 89.<sup>4</sup>

### 2.3.5 Infrastrukturutveckling

Den regionala utvecklingsplanen för Stockholm, RUF5 2050, är en plan som syftar till att uttrycka regionens samlade vilja och ska fungera som en gemensam plattform för regionens aktörer och för samverkan inom Stockholms län och med länen i östra Mellansverige. Den blev klar 2018 och gäller fram till 2026. I planen pekas Kungens kurva-Skärholmen, Flemingsberg, Haninge centrum och Södertälje ut som regionala stadskärnor. Dessa regionala stadskärnor är tänkta att avlasta de centrala delarna av Stockholm och förbättra framkomligheten. De regionala stadskärnorna är även lokaliserade i trafiksystemet på så sätt att de kan beskrivas som knutpunkter för passagerartrafik på väg och spår.

I nuläget pågår en del infrastrukturprojekt som berör kommunerna inom Sbffs geografiska områden så som ”Förbifart Stockholm”, ”Tvärförbindelse Södertörn”, tunnelbanans blå linje till Nacka, ”spårväg syd” samt ”ostlänken”.

Projektet med E4 Förbifart Stockholm har pågått sedan 2006. Byggarbetet påbörjades 2016 med de första tunneldelarna i söder. Den nya anläggningen ska avlasta nuvarande vägnät genom Stockholm och bli en 21 km lång sträcka från Kungens kurva i söder till Häggvik i norr. Stora delar av sträckan förläggs i tunnel under Mälaren med sex nya trafikplatser ovan jord. Södertörns brandförsvärsförbund berörs av främst av vägbygget i Huddinge och Ekerö kommun<sup>5</sup>. I skrivande stund pågår byggarbete med tunnel och trafikplatser. Anläggning beräknas kunna öppna upp för trafik 2030<sup>6</sup>.

Tvärförbindelse Södertörn är ett projekt som innefattar en ny trafikled på två mil som ska förbinda E4/E20 vid Vårby backe i Kungens kurva till väg 73 vid trafikplats Jordbro i Haninge kommun, via Flemingsberg. På denna sträcka planeras tre tunnlar och flera trafikplatser<sup>7</sup>. Enligt Trafikverkets tidplan kan vägen börja byggas tidigast 2023 och färdigställandet beräknas ta 10 år<sup>8</sup>.

Tunnelbanans blå linje förlängs österut till Nacka. Vid de nya stationerna i Nacka utvecklas viktiga knutpunkter som stärker kollektivtrafiken i hela Stockholmsregionen. Tre nya tunnelbanestationer kommer att förläggas i Nacka kommun vilka är Sickla, Järsla och Nacka, dessa stationer förläggs under mark. Arbetet startade 2020 och byggtiden beräknas vara 10 år.<sup>9</sup>

<sup>4</sup> Ekonomifakta, <https://www.ekonomifakta.se/Fakta/Arbetsmarknad/Befolkning/Befolkningsstruktur/> 2021-09-24

<sup>5</sup> Trafikverket <https://www.trafikverket.se/nara-dig/Stockholm/vi-bygger-och-forbatttrar/Forbifart-stockholm/>

<sup>6</sup> Trafikverket <https://www.trafikverket.se/nara-dig/Stockholm/vi-bygger-och-forbatttrar/Forbifart-stockholm/framdrift/>

<sup>7</sup> <https://www.trafikverket.se/nara-dig/Stockholm/vi-bygger-och-forbatttrar/Tvarforbindelse-Sodertorn/>

<sup>8</sup> <https://www.trafikverket.se/nara-dig/Stockholm/vi-bygger-och-forbatttrar/Tvarforbindelse-Sodertorn/sa-planerar-vi/sa-langt-har-vi-kommit/>

<sup>9</sup> Region Stockholm (SLL). <http://nyatunnelbanan.sll.se/sv/nackasoderort-om>, 2021-09-21

Spårväg syd är en planerad spårvägssträcka på 17 km mellan Älvsjö och Flemingsberg via Masmö, Kungens kurva, Skärholmen och Fruängen. Arbetet med planeringen påbörjades 2020 och detaljutformningen är ännu inte klarlagd. Tiden för projektet uppskattas till 10 år.<sup>10</sup>

Mellan Järna och Linköping planeras ostlänken, en 16 mil lång, dubbelspårig höghastighetsjärnväg med flertalet nya resecentrum. Järnvägen ska gå via Vagnhärad, Nyköping/Skavsta och Norrköping genom flertalet tunnlar och broar. Syftet att stärka kommunikationerna för såväl persontåg som godståg och målet är att projektet ska vara klart för persontåg år 2035.<sup>11</sup>

---

<sup>10</sup> Huddinge kommun <https://www.huddinge.se/stadsplanering-och-trafik/trafik-och-resor/strategi-och-infrastruktur/sparvag-syd/>

<sup>11</sup> Trafikverket <https://www.trafikverket.se/nara-dig/projekt-i-flera-lan/Ostlanken/Om-projektet-Ostlanken/>



### 3 Styrning av skydd mot olyckor

Handlingsprogrammet är fastställt och beslutat i sin helhet av Södertörns brandförsvarsförbunds (Sbff) direktion den 17 december 2021. Handlingsprogrammets giltighetstid är 1 januari 2022 till och med 31 december 2023. Sbffs ansvar regleras av förbundsordningen, utifrån den ansvarar Sbff för räddningstjänst under freds- och krigstid och för medlemskommunernas skyldigheter i övrigt enligt lag (2003:778) om skydd mot olyckor samt för andra uppgifter som enligt annan lag eller författning åvilar räddningsnämnd.

Inom Sbffs geografiska område har medlemskommunerna själva ansvar för att underhålla och tillgodose brandvattenförsörjning inom kommunerna. Vissa kommuner inom förbundet hanterar brandvattenförsörjning genom brandpostnätet internt inom kommunens förvaltning, medan andra kommuner överlåtit det till extern aktör. Sbff är delaktiga i kommunernas plan- och byggprocess för att säkerställa att en tillräcklig utbyggnad av brandpostnätet sker då det kan erfordras. För övrigt ansvarar Sbff för mobil brandvattenförsörjning, såsom tankbilar och pumpar.

I de fall en eller flera av medlemskommunerna avser att upprätta en brandvattenplan har Sbff som ambition att medverka i framtagandet i samverkan med ytterligare relevanta aktörer. I Svenskt vattens publikation P114 – Distribution av dricksvatten<sup>12</sup> (2020) beskrivs brandvattenplanernas syfte och vad de bör innehålla.

---

12

## 4 Risker

Södertörns brandförsvarsförbunds (Sbff) geografiska område innefattar en stor variation av naturmiljöer, samhällsstrukturer och risker. Risker i detta sammanhang beskrivs utifrån händelser som kan föranleda en räddningsinsats enligt lag (2003:778) om skydd mot olyckor (LSO). I det här dokumentet beaktas ej uppdrag som Sbff blir larmade till som inte kan föranleda en räddningsinsats, exempelvis avtalade sjukvårdsuppdrag och automatlarm. Riskerna kategoriseras enligt nedan:

- Brand i byggnad
- Brand utomhus
- Trafikolyckor
- Utsläpp av farligt ämne
- Naturolycka
- Drunkning
- Nödställd person
- Olyckor under höjd beredskap

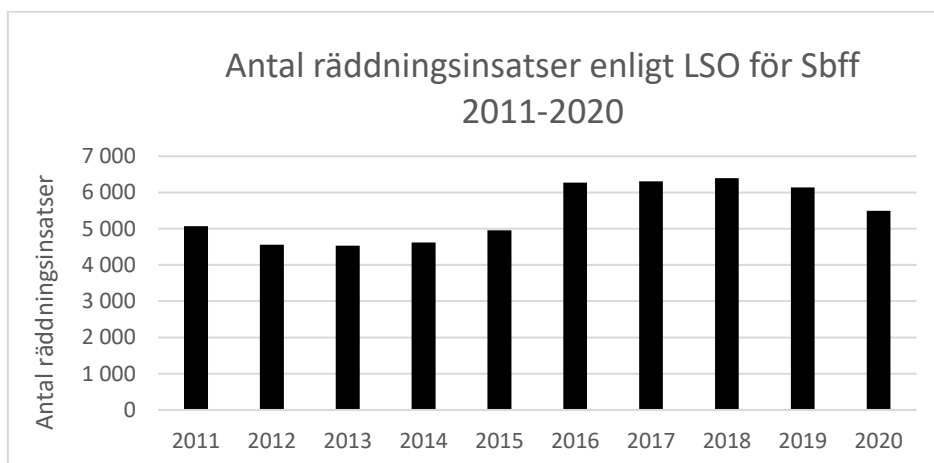
Olyckor inträffar med varierad frekvens och omfattningen beror ofta på var de inträffar och vad det är som orsakat olyckan. Förutom fysiska förutsättningar finns andra aspekter som påverkar riskbilden. Sociala risker, antagonistiska hot och pågående dödligt våld samt väpnat angrepp och gråzonsproblematik är nämnbara exempel. Även framtida samhällsutveckling kommer att ge fler utmaningar och påverka riskbilden inom Sbffs geografiska område. Framst i form av en ökad och åldrande befolkning, förtätningar i bebyggda miljöer, större och komplexa byggnader med nya byggmaterial, ny teknik, utökad infrastruktur samt klimatförändringar.

Risker som presenteras i nedanstående kapitel utgår ifrån de kategorier av händelser som inträffar inom Sbffs geografiska område och har analyserats med avseende på ovannämnda faktorer i separat riskanalys. Statistik presenteras övergripande i detta dokument och mer detaljerad data finns att tillgå i underliggande riskanalys.

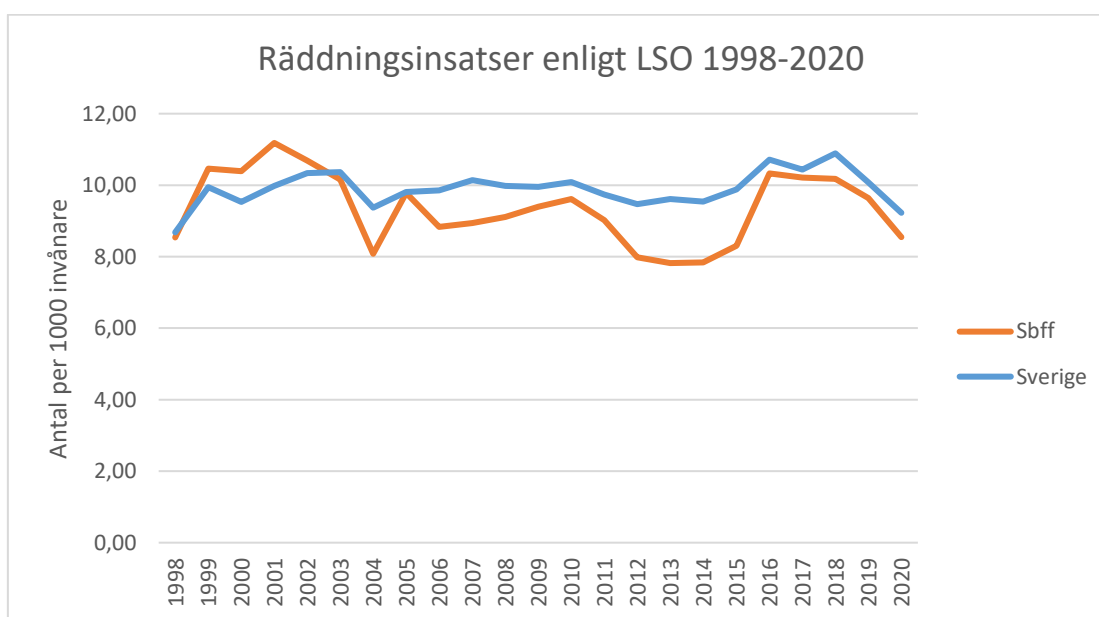
### 4.1 Övergripande

Antalet räddningsinsatser inom Sbffs geografiska område har haft en viss ökning efter 2016 jämfört med tidigare år. Jämfört med övriga Sverige ligger Sbff något under snittet för antalet händelser per 1000 invånare. Trenden är dock svårtolkad och ändringar i händelserapporternas utformning kan vara bidragande till variationerna som går att urskilja i statistiken.





Figur 5. Antal räddningsinsatser enligt LSO som Sbff genomfört under 2011-2020 fördelat per år. Statistik hämtad från MSBs databas IDA.



Figur 6. Sbff jämfört med övriga Sverige i antalet räddningsinsatser\* enligt LSO per 1000 invånare.

Statistiken i figurerna ovan innehåller förutom det som går att klassa som räddningsinsatser även kategorierna ”automatalarm utan brandtillbud”, ”annan händelse utan risk för skada” samt ”uppgift saknas”.

Efter 2018 är det lättare att särskilja mellan räddningsinsats till olyckor, räddningsinsats till tillbud utan skada, räddningsinsats till händelse utan risk för skada, akuta sjukvårdslarm och andra uppdrag i statistiken. Under år 2020 genomförde Sbff cirka 3600 räddningsinsatser till olyckor och tillbud vilket utgör cirka hälften av de uppdrag som Sbff larmas till.

Tabell 5. Antalet händelser Sbff blivit larmade till fördelat per uppdragstyp och år. Statistik hämtad från MSBs databas IDA.

Typ av insats eller uppdrag	År 2018	År 2019	År 2020	Totalt
Räddningsinsats till olycka	2 108	2 056	1 825	5 989
Räddningsinsats till tillbud utan skada	2 154	2 096	1 818	6 068
Räddningsinsats till händelse utan risk för skada	2 130	1 991	1 852	5 973

Akut sjukvårdslarm	460	439	456	1 355
Annat uppdrag	336	334	360	1 030
<i>Totalt</i>	<i>7 188</i>	<i>6 916</i>	<i>6 311</i>	<i>20 415</i>

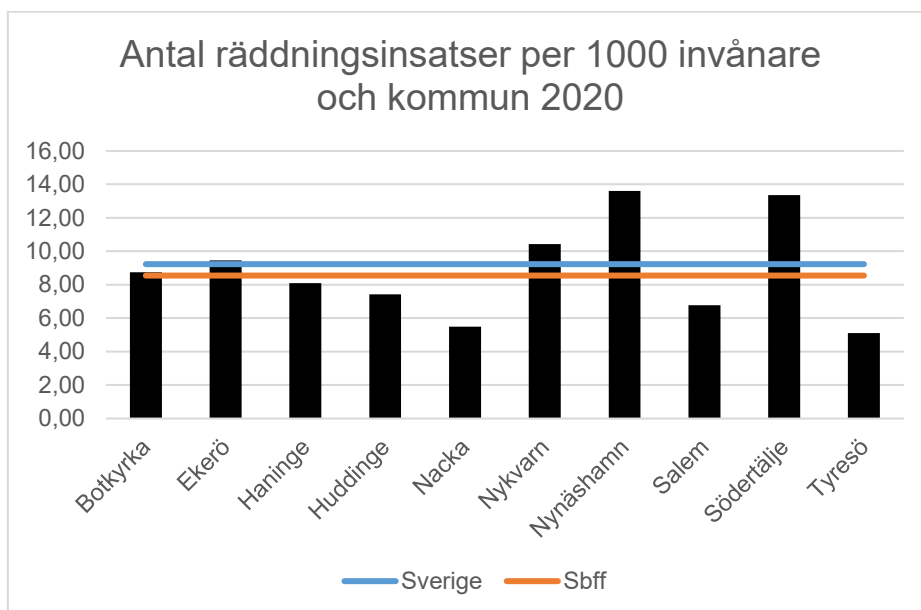
De räddningsinsatser till olyckor och tillbud som genomförts under 2020 inom Sbffs geografiska område har till störst del handlat om brand eller brandtillbud utomhus. Näst vanligast är trafikolycka följt av brand eller brandtillbud i byggnad. Jämfört med övriga Sverige finns en liten skillnad i rangordningen där trafikolycka är vanligast för övriga Sverige följt av brand utomhus och därefter brand i byggnad.<sup>13</sup>

Tabell 6. Antalet räddningsinsatser enligt LSO till olyckor och tillbud fördelat per händelsetyp. Visas i totalt antal och antal per 1000 invånare, rangordnas från störst till minst.

<b>SBFF år 2020</b>	<b>Antal</b>	<b>Per 1000 inv</b>
Brand eller brandtillbud utomhus	1300	2,02
Trafikolycka	981	1,53
Brand eller brandtillbud i byggnad	504	0,78
Nödständig person i andra fall	317	0,49
Övrig händelse med risk för skada	231	0,36
Utsläpp av farligt ämne (även tillbud)	196	0,30
Drunkning eller drunkningstillbud	41	0,06
Naturolycka	73	0,11
<i>Totalt</i>	<i>3 643</i>	<i>5,67</i>

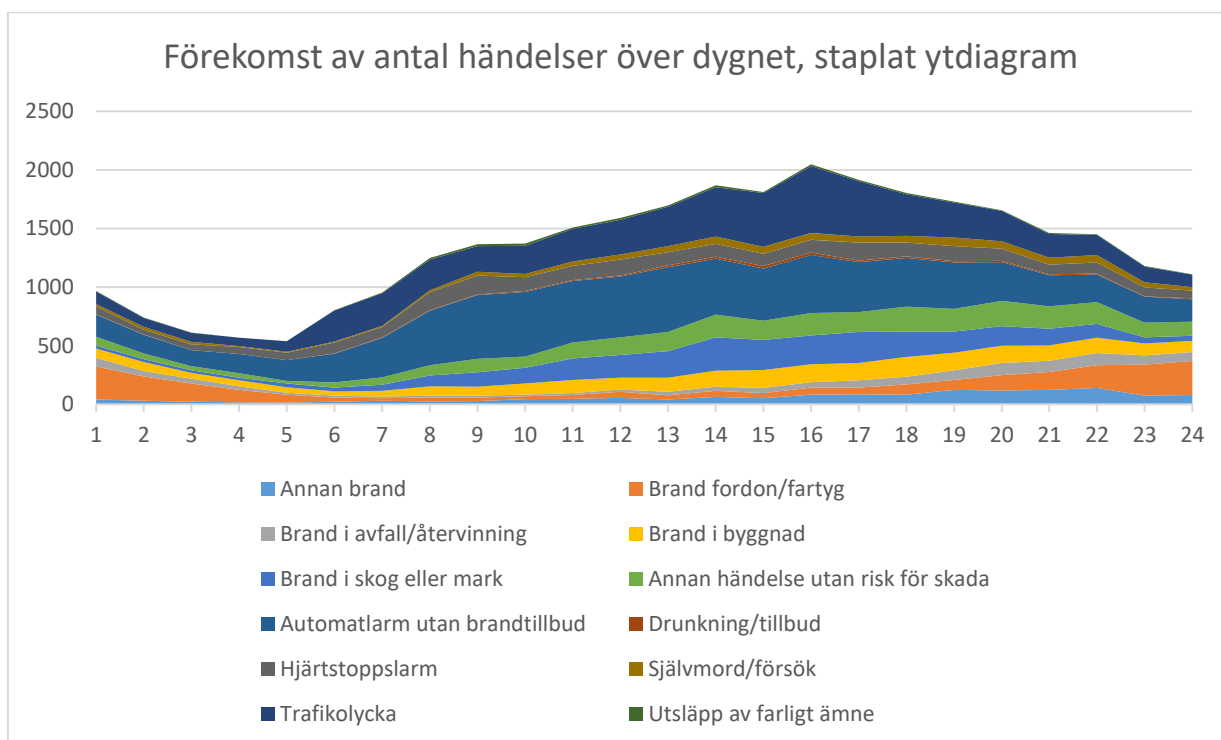
Inom förbundet har Södertälje, Nynäshamn och Nykvarns kommun flest antal räddningsinsatser per 1000 invånare under 2020 och ligger över genomsnittet för både Sbff och Sverige.

<sup>13</sup> MSB Fördjupningsrapport - Beskrivning av olyckor som kan leda till räddningsinsats, juni 2021



Figur 7. Antal räddningsinsatser per 1000 invånare och kommun för år 2020, jämförelse med medelvärdet för Sbff och medelvärdet för Sverige. Statistik hämtad från MSBs databas IDA..

Sbff larmas oftast till uppdrag under dagtid men det är vissa händelsetyper är vanligare under kväll/natt, så som brand i avfall och brand i fordon (vilka ingår i kategorin brand utomhus).



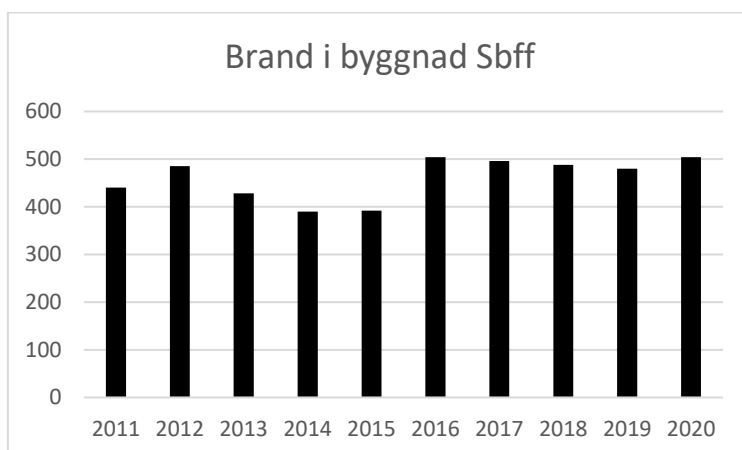
Figur 8. Förekomst av inträffade händelser (både räddningsinsatser och andra uppdrag) i ett staplat ytdiagram. Under dagtid inträffar totalt sett flest antal händelser.

I och med prognoser på en ökad befolkning, projekt med utökad infrastruktur och förtätningar i samhället finns en risk att det totala antalet räddningsinsatser kommer att öka. De

två senaste åren visar dock på en minskning i antalet som skulle kunna vara en effekt av Covid-19 pandemin. Antalet räddningsinsatser per 1000 invånare visar dock inga tecken på att vara ökande.

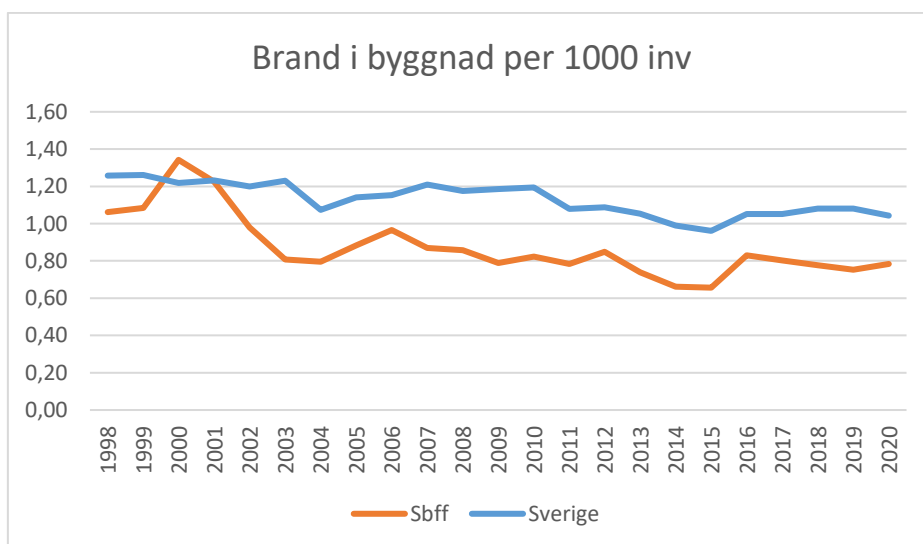
## 4.2 Brand i byggnad

Brand i byggnad är en av de tre vanligast förekommande händelserna inom förbundet och Sbff blir i genomsnitt larmade till 400–500 händelser av denna typ per år, vilket i genomsnitt är mer än ett larm om dagen.



Figur 9. Antal olyckor och tillbud till bränder i byggnader under åren 2011-2020, fördelat per år inom Sbffs geografiska område. Statistik hämtad från MSBs databas IDA.

Övergripande har förbundet färre antal bränder i byggnader per 1000 invånare jämfört med genomsnittet för Sverige. Det går även att urskilja en något nedåtgående trend sett över en 20-års period.



Figur 10. Antalet olyckor och tillbud med bränder i byggnader per 1000 invånare fördelat per år. Jämförelse mellan händelser inom Sbffs geografiska områden och genomsnittet för övriga Sverige. Statistik hämtad från MSBs databas IDA.

I över 70 procent av de bränder som inträffat i byggnader under de senaste fem åren handlar det om bränder i boende av olika former, där vanligt boende utgör majoriteten. Bränder i

allmän verksamhet utgör cirka 8 procent av de sammanlagda antalet bränder i byggnader, skola/förskola och industri är cirka 4–5 procent vardera och vård cirka 1 procent. Flerbostadshus är den absolut vanligaste byggnadstypen där bränder uppstår. Skolor hamnar högt på listan över verksamhetstyper som är mest drabbade av bränder. Denna rangordning liknar rangordningen för Sverige.

Tabell 7. Rangordnad lista som visar de mest branddrabbade verksamheter inom Sbffs geografiska område. Observera att listan endast visar de fem verksamheter som har flest antal bränder i byggnader totalt mellan åren 1998-2020. Statistik hämtad från MSBs databas IDA.

<b>De fem vanligaste verksamhetstyper för brand i byggnad (av totalt 41 verksamhetstyper)</b>	<b>Antal insatser</b>
Flerbostadshus	4 685
Villa	1 634
Rad-, par- eller kedjehus	490
Skola	478
Fritidshus	402
<i>Totalt</i>	<i>10 931</i>

Antalet bostadsbränder per 1000 invånare för Sbff ligger strax under genomsnittet för Sverige, dock är det några kommuner som ligger över snittet i Sverige. Bostadsbebyggelsen inom Sbffs geografiska område utgörs av något fler flerbostadshus än småhus men fördelningen inom kommunerna skiljer sig åt. För bostadsbränder är trenden som helhet stabil trots att antalet per 1000 invånare varierar något från år till år. I strax under hälften av bostadsbränderna pågår branden fortfarande vid räddningstjänstens framkomst. Enligt MSBs rapport<sup>14</sup> är det i bränder i hemmen som människor omkommer och listar också ett antal riskfaktorer. Det är även något som ser ut att stämna för de olyckor som inträffar inom Sbffs geografiska område.

För verksamhetstyperna skola/förskola, industri, allmän verksamhet och vård gäller även här att Sbff har färre antal händelser per 1000 invånare jämfört med genomsnittet för Sverige. Gemensamt för bränder på dessa verksamheter är att det finns risk för stora konsekvenser. Skola/förskola och vård är samhällsviktiga funktioner som kan få långtgående följd effekter. Industribränder kan kraftigt påverka samhället på grund av stora mängder rök och avspärningar till följd av det. Bränder i allmänna verksamheter har stor risk för omfattande personskador och ett stort skadeutfall. Statistiken visar dock att bränder inom dessa verksamheter är relativt ovanligt förekommande och att många av dessa bränder är mindre omfattande sett till statistik över brandspridning. I samtliga kategorier stannar branden i användningsobjektet eller startutrymmet i cirka hälften av fallen<sup>15</sup>.

För brand i skola eller förskola bör nämnas att cirka hälften av händelserna under fem år har bedömts vara anlagda och att Södertälje och Botkyrka kommun sticker ut vad gäller antalet bränder. Dock har trenden varit nedåtgående de senaste fem åren. Då det handlar om anlagda bränder kan det konstateras att det är flera aktörer som behöver vara involverade i arbetet mot detta.

<sup>14</sup> MSB Fördjupningsrapport - Beskrivning av olyckor som kan leda till räddningsinsats, Juni 2021

<sup>15</sup> Data är inte angiven för ca 30-50 % av händelserapporterna för dessa kategorier mellan år 2016-2020.

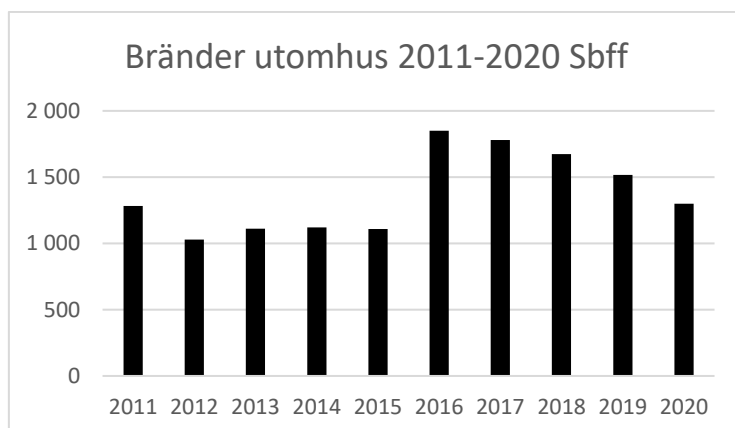
För brand i vårdmiljö, allmänna verksamheter och industrier är den vanligaste noterade orsaken utrustningsfel<sup>16</sup>. Vanligaste vårdverksamheten där bränder uppstår är på sjukhus. I kategorin industribränder är det reparationsverkstäder och för allmänna verksamheter är det handelsverksamheter. Inom Sbffs geografiska område finns stora sjukhus och flertalet handelsplatser och industrier. Det är därmed viktigt att dessa verksamheter fortsätter sitt arbete med ett fungerande brandskydd.

Underjordiska anläggningar, komplexa byggnadskonstruktioner tillsammans med storskaliga industrier/farliga verksamheter finns inom Sbffs geografiska område och utgör risker för stora och omfattande bränder i denna kategori av olyckor. Då de inträffar väldigt sällan och kan leda till komplexa räddningsinsatser finns ett stort behov av information och planer för att genomföra räddningsinsatser.

Antalet byggnader i olika form kommer troligen att öka. Det troliga är att räddningstjänsten kommer att behöva anpassa sina resurser efter en generell ökning i behov av räddningstjänst. Byggnationer blir mer och mer komplexa, de byggs högre och med modernare byggnadsmaterial och ny teknik. Detta är någonting som kommer att behövas ta hänsyn till i större utsträckning vid bedrivande av räddningsinsatser samt inom det förebyggandet arbetet.

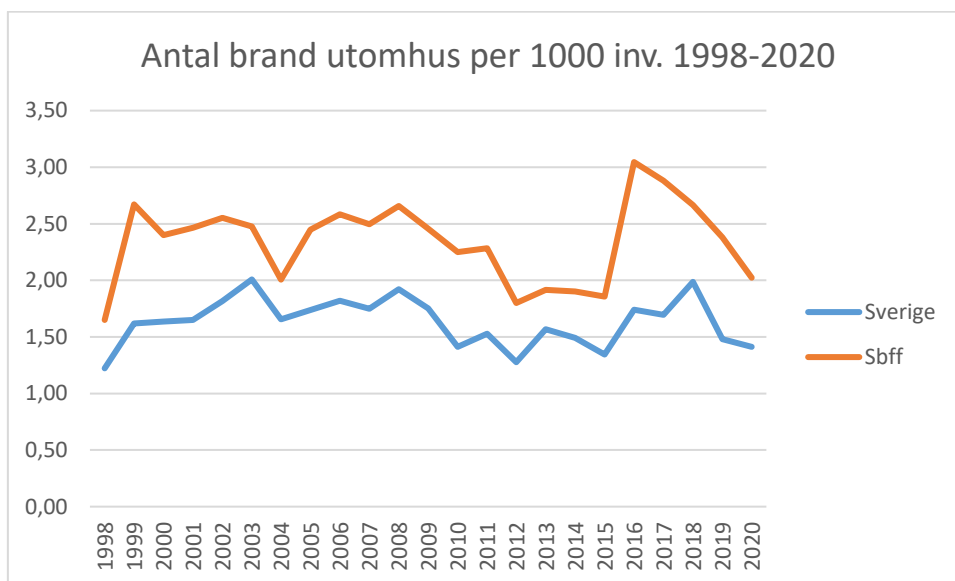
### 4.3 Brand utomhus

Brand utomhus är den vanligast förekommande händelsetypen inom Sbffs geografiska område. Under de senaste fem åren har det i genomsnitt inträffat 1600 bränder utomhus per år, vilket är cirka 4 händelser per dag. Denna händelsetyp inträffar i högre grad inom Sbffs geografiska område än genomsnittet för Sverige sett till antalet händelser per 1000 invånare och har gjort det under en längre tidsperiod. Detta gäller för samtliga ingående händelsetyper i kategorin, vilka numera utgörs av ”brand i skog och mark”, ”brand i fordon/fartyg”, ”brand i avfall/återvinning” och ”annan brand”. Det är svårt att urskilja en tydlig trend då det skett årsvisa variationer samt att det tillkom en ändring av kategorisering för denna händelsetyp år 2016 som påverkar statistiken.



Figur 11. Antalet räddningsinsatser till bränder utomhus mellan åren 2011-2020 inom Sbffs geografiska område. Observera att denna kategori tidigare hette ”brand i annat än byggnad” och att det är den statistiken som presenteras här, statistik hämtad från MSBs databas IDA.

<sup>16</sup> Data är inte angiven i ca 30–40% av händelserapporterna för respektive kategori mellan år 2016-2020.



Figur 12. Antalet inträffade bränder utomhus per 1000 invånare under 1998-2020 för Sbffs geografiska område samt genomsnittet för Sverige. Observera att denna kategori tidigare hette "brand i annat än byggnad" och att det är den statistiken som presenteras här, statistik hämtad från MSBs databas IDA..

Den vanligast förekommande händelsetypen för bränder utomhus inom Sbffs geografiska område är brand i skog och mark följt av brand i fordon/fartyg.

Tabell 8. Antal räddningsinsatser till brand utomhus inom Sbffs geografiska område fördelat per händelsetyp under åren 2018-2020. Statistik hämtad från MSBs databas IDA.

Händelsetyper inom "brand utomhus" för Sbff	År 2018	År 2019	År 2020	Totalt	Andel
Brand eller brandtillbud i skog eller mark	674	645	522	1 841	41%
Brand eller brandtillbud i fordon eller fartyg utomhus	457	445	421	1 323	29%
Brand eller brandtillbud i annat	346	259	176	781	17%
Brand eller brandtillbud i avfall eller återvinning utomhus	197	167	181	545	12%
<i>Totalt</i>	<i>1647</i>	<i>1516</i>	<i>1300</i>	<i>4490</i>	

Gällande bränder i skog och mark har antalet inträffade händelser varierat i antal och omfattning under åren och det ser olika för medlemskommunerna. Brand i skog och mark har en tydlig ökning under sommarperioden och dagtid.

Utifrån statistik de senaste fem åren inträffar cirka 600 bränder i skog och mark per år, där det i genomsnitt är sju av dessa som omfattar över 100 000 kvadratmeter avbrunnen skog och mark. Majoriteten av dessa bränder är dock i storleksordningen 50–100 kvadratmeter. Sbffs geografiska område har relativt stor andel skogsmark och även naturreservat av varierande antal, storlek och besöksfrekvens. Det finns även mycket skogs- och naturområden i närhet av tätbebyggelse.

Mängden bränder i skog och mark kan ha att göra med besökande människor ute i naturen som gör upp eld och orsakar bränder på grund av oförsiktighet. Stora och utdragna

räddningsinsatser blir en av konsekvenserna om dessa bränder inträffar i otillgänglig terräng där både upptäckten av bränderna samt påbörjan av släckning kan dröja. Då bränder uppstår i naturmiljöer nära bebyggelse finns istället ett större hot om spridning till bebyggelse.

För kategorin bränder i fordon/fartyg är det i över 80 procent av fallen personbilar som är involverade och majoriteten av dessa är bilar som ej varit i färd. Trenden har varit varierande för de olika medlemskommunerna med både något uppåtgående trend för vissa och nedåtgående trend för andra jämfört med tidigare år.

Bränder i fartyg är inte vanligt förekommande men inom Sbffs geografiska område finns flertalet hamnar och farleder för fartyg och mindre båtar som innebär att risken för fartygsbränder förekommer. Det finns en risk för storskaliga räddningsinsatser med bränder i fartyg som kan innebära omfattande skada på människor, miljö och egendom.

De bränder i avfallsförvaring som inträffat handlar främst om enskilda sop- eller återvinningscontainrar som brinner med begränsad omfattning och sker oftast under kvällstid. I några kommuner finns en noterbar nedåtgående trend de senaste tre åren medan det för andra är svårt att urskilja en tydlig trend. I några fall handlar det dock om större och mer omfattande bränder på avfallsanläggningar (deponi eller mellanlagring) där det under de tre senaste åren genomsnittligt förekommit 12 bränder per år inom verksamheter som kan benämnas som avfallsanläggningar. Gällande dessa bränder är det tydligt att några kommuner är mer drabbade än andra.

Många av bränderna i fordon/fartyg och avfall/återvinning bedöms vara anlagda. För att minska frekvensen av dessa händelser bör vidare analys genomföras för att fastställa konkreta åtgärdsförslag. Förutom direkta skador på egendom, människor och miljö kan dessa händelser även få fler negativa följd effekter, exempelvis otygghetskänslor hos medborgarna.

Risken för att få mer omfattande konsekvenser vid bränder i fordon ökar i och med samhällets omställning till alternativa drivmedel med nya risker som tillkommer. Då forskning om klimatförändring tyder på att det blir fler och längre varmare perioder kan sannolikheten för större och omfattande skogsbränder också antas vara ökande.

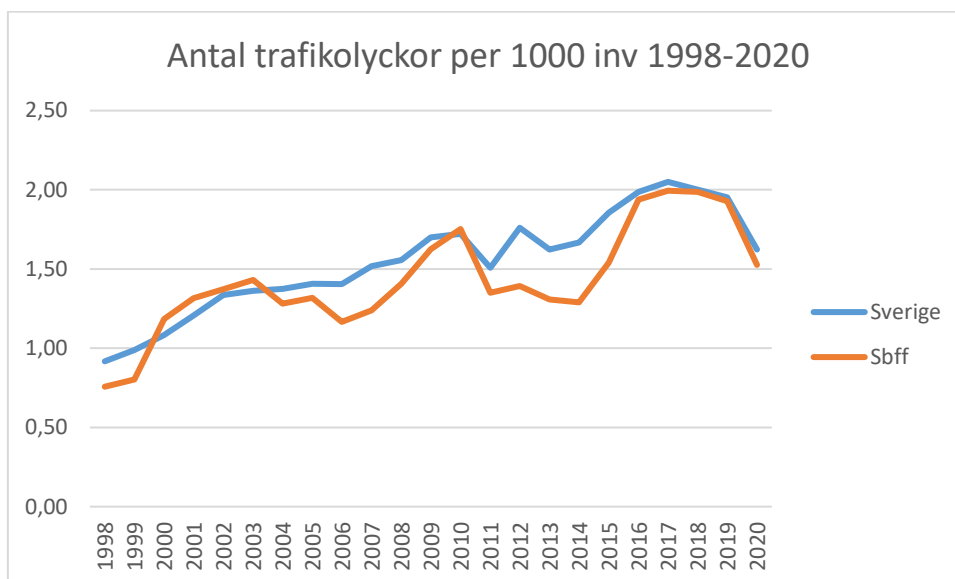
#### 4.4 Trafikolycka

Trafikolyckor, som är den näst största kategorin av händelser, har haft en ökande trend under de senaste 20 åren men har varierat i perioder under åren där Sbff har haft ungefär lika många inträffade händelser per 1000 invånare som genomsnittet i Sverige. De senaste två åren går det att urskilja en nedgång i antalet trafikolyckor både för Sbffs geografiska område och övriga Sverige. I genomsnitt<sup>17</sup> blir Sbffs resurser utlarmade till strax över 1000 trafikolyckor varje år där Södertälje, Huddinge, Botkyrka och Haninge är överrepresenterade i antal jämfört med de andra medlemskommunerna.

---

<sup>17</sup> Statistik baserat på information i Sbffs händelserapporter. Observera att den presenterade statistiken troligen skiljer sig från det faktiska antalet trafikolyckor som inträffar då räddningstjänsten inte blir larmade till samtliga.





Figur 13. Antal trafikolyckor per 1000 invånare inom Sbffs geografiska område och Sverige under åren 1998-2020. Statistik hämtad från MSBs databas IDA.

Trafikolyckorna inträffar oftast under rusningstrafik på morgon och eftermiddag. Det trafikelement som är involverad i över 80 procent av de flesta trafikolyckor är personbilar. Lastbilar förekommer i cirka 13 procent av trafikolyckorna och motorcykel i cirka 6 procent. Andra trafikelement är involverade mer sällan. Inom Sbffs geografiska finns stora statliga vägar med mycket trafik både med avseende på personbilar och tyngre fordon för transport av personer och gods. De kommuner som de större statliga vägarna går genom är även de kommuner som är mest drabbade av trafikolyckor.

Tabell 9. Antal och andel trafikelement involverade i trafikolyckor 2016-2020, statistik från MSBs databas IDA..

Trafikelement involverade i trafikolyckor	Antal insatser 2016-2020	Andel av insatser 2016-2020
Personbil	5 028	85,7%
Lastbil	751	12,8%
Motorcykel	348	5,9%
Moped	178	3,0%
Cykel	147	2,5%
Buss	138	2,4%
Gående	132	2,3%
Djur	103	1,8%
Annat trafikelement	92	1,6%
Spårfordon	42	0,7%
Traktor, arbetsmaskin eller motsvarande	28	0,5%

Fartyg eller båt	7	0,1%
Flygplan eller helikopter	1	0,0%
Totalt	5 866	

För lastbilsolyckorna går det att urskilja en uppåtgående trend över de senaste 20 åren med kraftigast ökning mellan åren 2014–2017 och en nedgång senaste tre åren där Sbff har ungefär lika många händelser per 1000 invånare som övriga Sverige. Det sker i genomsnitt 80 trafikolyckor om året där minst en lastbil är involverad. Ungefär 15–20 trafikolyckor per år involverar minst en buss.

Inom Sbffs geografiska område sker fler trafikolyckor med motorcyklar per 1000 invånare jämfört med övriga Sverige. I genomsnitt inträffar 40–50 motorcykelolyckor per år som Sbffs resurser blir larmade till. För denna typ av olycka går det att urskilja en liten nedåtgående trend i övriga Sverige men inte för Sbffs geografiska område.

Människor omkommer oftast till följd av olyckor med personbilar men motorcykelolyckor är också relativt högt representerade. Motorcykelolyckorna är överrepresenterade när det gäller uppkomna personskador. Antalet omkomna i trafikolyckor har haft en generellt nedåtgående trend där Sbff har haft färre antalet omkomna i trafiken per 1000 invånare jämfört med övriga Sverige.<sup>18</sup>

Vid trafikolyckor på de mest trafikerade vägarna är risken stor för samhällsstörningar i form av stopp i trafiken som påverkar allt från privatpersoner, arbetskraft och transporter som i sig kan få negativa följder och medför stora kostnader i samhället. Risk för miljöskada är aktuell vid samtliga trafikolyckor men något större vid lastbilsolyckorna som vanligen innehåller större mängder miljöfarliga ämnen i drivmedelstankarna.

Ökade trafikmängder väntas i och med ökad befolkning och utbyggnad av väg och järnvägar, det i sin tur kommer troligtvis leda till en ökning i faktiska antalet trafikolyckor. Transporter sker i många fall på lastbil och kommer troligtvis också att öka.

Trafikverket ansvarar för trafiksäkerheten på vägarna och gör detaljerade analyser av det statliga vägnätet samt vidtar åtgärder för att minska olyckorna på vägarna. Räddningstjänstens möjlighet att minska frekvensen och förebygga olyckor med stora konsekvenser av denna typ finns främst i riskhanteringsprocessen för olika plan- och infrastrukturprojekt.

Risken för olyckor med spårtrafik, fartyg och flyg är ur sannolikhetsperspektivet låg men kan inträffa inom Sbffs geografiska område. Vid en sådan olycka finns risk för omfattande skador och en omfattande och komplex räddningsinsats vilket ställer krav på Sbff att vara förberedd för att hantera dessa sällanhändelser i samverkan med andra berörda aktörer.

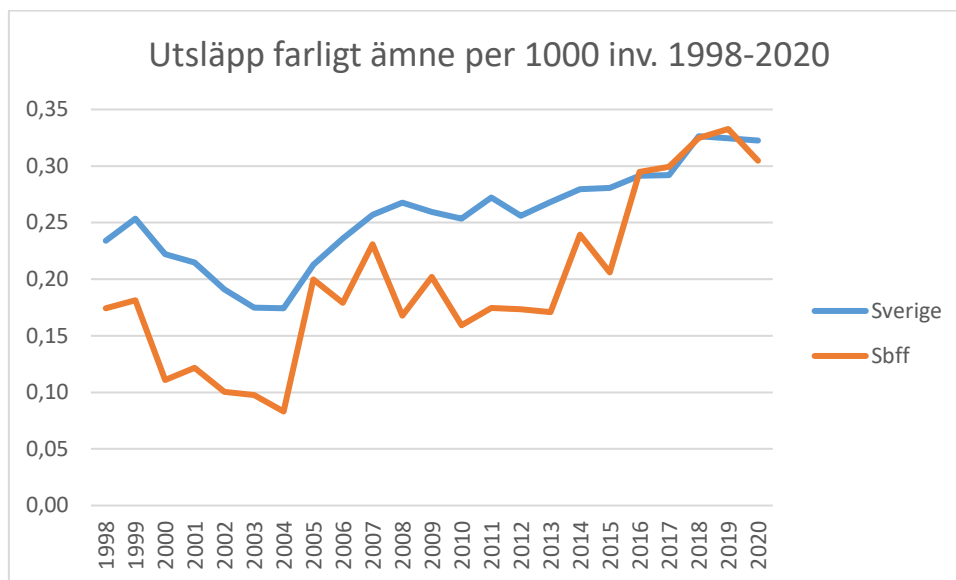
#### 4.5 Olycka med farliga ämnen

Under en femårsperiod har det inträffat ungefär 1000 händelser som klassats som olycka med farligt ämne, d.v.s. i genomsnitt 200 händelser per år som Sbffs resurser blivit larmade till.

<sup>18</sup> Observera dock att denna statistik är från interna källor med fakta från skadeplatsen och räknar inte med personer som omkommer efter avtransport med sjukvården från platsen eller personer som uppsöker sjukvården i efterhand.

Denna kategori har under senaste åren delats upp i underkategorierna ”begränsat läckage av drivmedel och olja” samt ”annat utsläpp av farligt ämne/fara för utsläpp”.

Händelserna har haft en tydligt uppåtgående trend under de senaste 15 åren och Sbff har haft ungefär lika många olyckor av denna typ per 1000 invånare jämfört med genomsnittet för Sverige de senaste fem åren. Det är två kommuner som sticker ut med färre antal händelser av denna typ jämfört med övriga och det är Nykvarn och Salems kommun.



Figur 14. Inträffade händelser med utsläpp av farligt ämne per 1000 invånare inom Sbffs geografiska område och genomsnitt för Sverige under åren 1998-2020. Statistik hämtad från MSBs databas IDA.

Från och med 2018 går det att särskilja vilka av dessa inträffade olyckor som handlar om begränsade läckage av drivmedel eller olja och andra utsläpp eller fara för utsläpp av farligt ämne. Under en treårsperiod går att urskilja att det i över 85 procent av fallen handlar om begränsade utsläpp.

Tabell 10. Fördelning av antalet inträffade händelser inom Sbffs geografiska område per händelsetyp inom kategorin ”utsläpp av farligt ämne” över åren 2018-2020. Statistik hämtad från MSBs databas IDA.

Utlösande händelse eller uppdragstyp	År 2018	År 2019	År 2020	Totalt 2018-2020
Begränsat läckage av drivmedel eller olja	176	175	178	529
Annat utsläpp eller fara för utsläpp av farligt ämne	28	37	18	83
Totalt för Sbff	204	212	196	612

De begränsade läckagen inträffar oftast på väg/gata samt parkeringsplatser. Hamnområde är också en av de större kategorierna där dessa händelser inträffar. Konsekvenserna för dessa händelser kan vara svårbedömda, främst med avseende på de miljöskador som kan uppstå. Under 30 procent av de inträffade händelserna har det rapporterats att miljöskada har uppstått men det går inte att urskilja i vilken omfattning.

Annat utsläpp eller fara för utsläpp av farligt ämne inträffar mer sällan. Dessa olyckor är mer utspridda än begränsat läckage av drivmedel eller olja sett till i vilken omgivning de inträffar. Det som är vanligast är väg/gata, vanligt boende, handel, hamn/hav samt lager/industri. På samma sätt som för begränsat läckage av drivmedel eller olja kan dessa händelser vara

svårbedömda med avseende på omfattningen, i 30 procent av fallen har det bedömts förekomma någon form av miljöskada. Det som även är värt att nämna är att det i dessa fall även har rapporterats någon form av personskada i 10 procent av fallen.

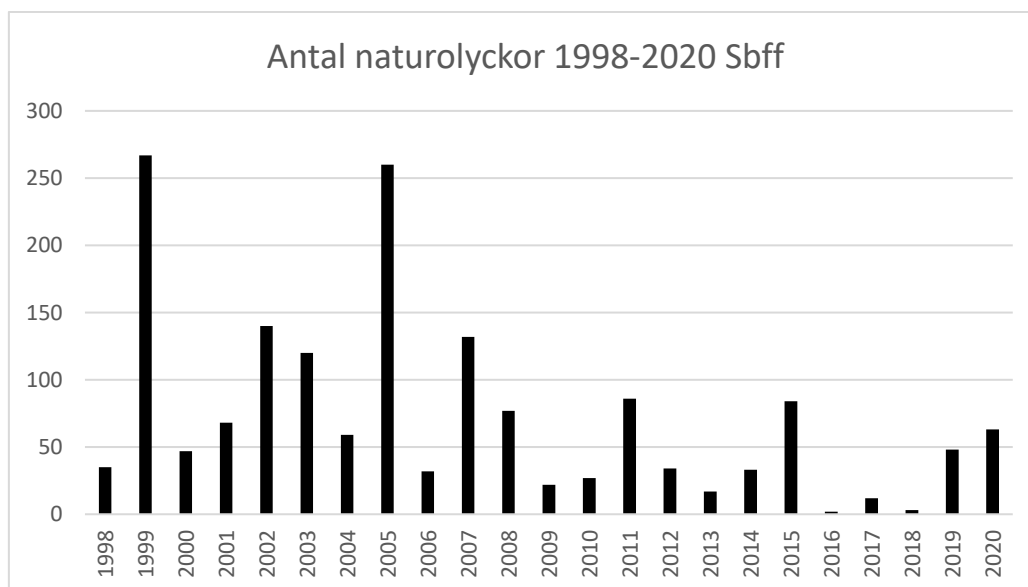
Det finns många industriområden, hamnområden, vägnät med mera inom Sbffs geografiska områden där dessa händelser kan inträffa och kan få olika stora konsekvenser beroende på vad det är för ämne och i vilken miljö de inträffar. Inom Sbffs geografiska område finns flertalet större industrier och utpekade farliga verksamheter samt verksamheter klassificerade som Seveso där risken för stora skador på människors liv/hälsa samt miljö är stor. I Sbffs kommunala plan för räddningsinsats beskrivs riskerna på Sevesoverksamheter av den högre kravnivån, dvs. de verksamheter som anses inneha störst risker för påverkan på människa och miljö, samt den övergripande planeringen av räddningsinsatser på dessa verksamheter.

Ett scenario med en storskalig kemikalieolycka skulle kunna inträffa inom Sbffs geografiska område och då krävs att rätt resurser och kunskap finns på plats samt fungerande samverkan och informationsspridning. Detsamma gäller ett scenario med storskaligt utsläpp till havs som också är en potentiell risk då Sbffs geografiska område har närhet till havet och hamnar där fartyg lastar och lossar farliga ämnen.

Då nya tekniker utvecklas och levnadssätt förändras kommer även förekomst och användning av farliga ämnen ändras. Det är därmed viktigt att upprätthålla kunskapen om vilka ämnen som hanteras i större mängd i samhället och var de kan förekomma.

#### 4.6 Naturolycka

Naturolyckor inträffar vanligen i perioder och är ofta väderberoende. Sbff har vid två tillfällen på 20 år haft strax över 250 händelser under året där majoriteten av larmen inkommit under samma dygn. Det går inte att urskilja en tydlig trend för vare sig ökning eller minskning i antalet olyckor av denna typ. Under en 20 årsperiod har cirka 95 procent av alla händelser utgjorts av stormskador. Där Salem och Nykvarns kommun inte varit lika drabbade som de övriga kommunerna.



Figur 15. Antalet inträffade naturolyckor inom Sbffs geografiska område mellan åren 1998-2020. Statistik hämtat från MSB IDA.

Naturolyckor delas sedan 2018 upp i underkategorierna stormskada, ras/skred/slamström, översvämning av vattendrag, översvämning av dagvatten- eller avloppssystem och annan naturolycka.

Tabell 11. Antal inträffade naturolyckor per händelsetyp inom Sbffs geografiska område under 2018-2020. Statistik hämtat från MSBs databas IDA. Kategorin "annan naturolycka" kan konstateras till stor del handlar om händelser med träd över väg efter en snabb analys av Sbffs händelserapporter under åren.

<b>Utlösande händelsetyp av Naturolyckor för Sbff</b>	<b>2018</b>	<b>2019</b>	<b>2020</b>	<b>Totalt 2018-2020</b>
	Antal	Antal	Antal	Antal
Stormskada	3	42	63	108
Översvämning av vattendrag	0	4	0	4
Översvämning av dagvatten- eller avloppssystem	3	3	0	6
Ras, skred eller slamström	0	2	0	2
Annan naturolycka	2	4	10	16
<i>Totalt</i>	8	55	73	136

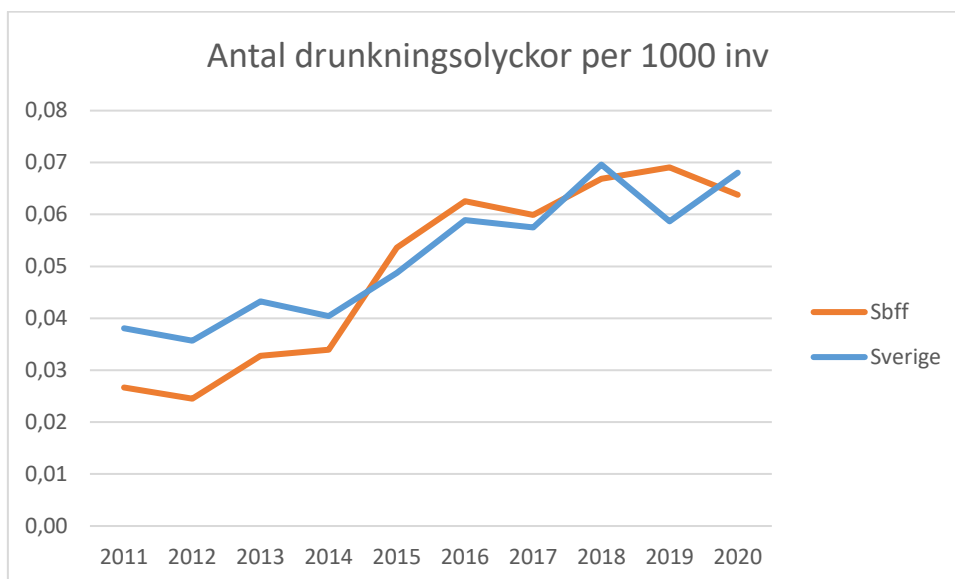
Konsekvenserna av de händelser som har inträffat under 2016–2020 har till störst del inneburit egendomsskador till följd av stormskador eller översvämning av dagvatten- eller avloppssystem. Störningsskador har uppstått vid några av de inträffade stormskadorna.

När det handlar om naturolyckor som ofta karaktäriseras av många inträffade händelser på samma gång och stor utbredning kan det vara svårt att tillgodose möjligheten till räddningsinsats och prioritering av uppdrag behöver göras. Dessa olyckor ger utmaningar för räddningstjänsten i form av risk för begränsad framkomlighet. Det är därför viktigt att säkerställa att hjälpbehovet kan bli mött även under extrema värderförhållanden.

Inom Sbffs geografiska område finns mycket skog och många vattendrag. Även områden med jordarter som är mer skredbenägna än andra och partier som är mer känsliga för översvämningar förekommer. Naturolyckor kan i viss mån gå att förutspå med värderbevakningar och liknande. Det kan vara svårare att förutspå ras, skred och slamström men är också ovanligt. I framtiden spås extremare väder samt högre vattenstånd uppstå på grund av klimatförändringar. Troligen kommer dessa typer av händelser inträffa både oftare och med större konsekvenser inom Sbffs geografiska område och i regionen. Det ställs krav på både räddningstjänsten att upprätthålla tillräcklig beredskap för att hantera dessa händelser men även på individer att ha egen beredskap i hemmen. Förbyggande åtgärder kommer troligen behövas i högre utsträckning vilket är ett arbete som flera aktörer behöver vara involverade i.

#### 4.7 Drunkning

Jämförelsevis med de andra kategorier av olyckor som inträffar inom Sbffs geografiska område är drunkning inte den vanligaste av händelser som Sbff blir larmade till. Dock går det att urskilja en ökning över åren och antalet händelser har fördubblats från år 2014 till totalt 40 inträffade händelser under 2020. Sbff har som övriga Sverige en ökande trend i antalet händelser per 1000 invånare och ligger ungefär på samma nivå.



Figur 16. Antal drunkningsolyckor och tillbud per 1000 invånare mellan åren 2011 för Sbffs geografiska område samt Sverige. Statistik hämtat från MSBs databas IDA.

Cirka hälften av drunkningsolyckorna de senaste 10 åren har varit till olyckor och tillbud i sjöar/dammar. Hav är också relativt vanligt miljö där drunkningar förekommer och utgör cirka 20 procent av de inträffade händelserna under samma period. Antalet omkomna i drunkningsolyckor som rapporterats från räddningstjänsten under en femårsperiod är 26 personer. I genomsnitt är detta cirka 5 omkomna varje år där vissa kommuner är mer drabbade än andra. Inom samtliga medlemskommuner finns insjöar och de flesta kommuner har även kust mot havet. Sbffs kommuner är i stor utsträckning vattenvänliga i form av att det finns en hel del badplatser och möjligheter för människor att befinna sig ute på eller i direkt anslutning till sjön eller havet.

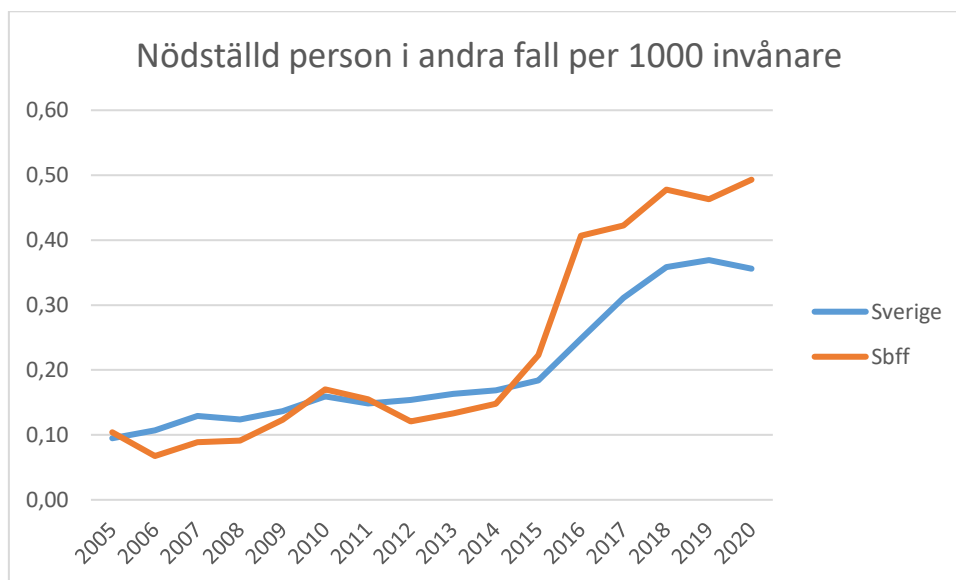
Människor befinner sig gärna ute i naturen i anslutning till vatten antingen på båt, i vattnet eller på isen. Många kommuner värnar om närhet till natur och det troliga är att allt fler kommer att vistas i närheten av vatten som ökar riskerna för drunkningstillbud. En snabb livräddande åtgärd är viktig för dessa händelser där individens kunskap och agerande är direkt avgörande, speciellt i områden dit räddningstjänsten och andra livräddande aktörer har lång framkörningstid.

#### 4.8 Nödställda personer

Nödställda personer i andra fall kan handla om självmord/självmordsförsök, hiss med risk för personskada, fastklämd person och annan nödställd person. Antalet händelser av denna kategori har ökat rejält sedan 2014 och Sbff har numera fler antal händelser per 1000 invånare jämfört med genomsnittet för Sverige. Fler än 60 procent av dessa händelser under de senaste tre åren har utgjorts av självmord/självmordsförsök vilket är en något större andel än för det nationella genomsnittet. Under senare åren har räddningstjänsten fått en tydligare roll vid dessa händelser vilket kan vara anledningen till ökningen av antalet. Enligt KI<sup>19</sup> har en generell minskning i

<sup>19</sup> Karolinska Institutet, <https://ki.se/nasp/sjalmord-i-sverige> 2021-09-30

självordstalet skett sedan 90-talet och fortsätter i långsam takt. För åldersgruppen 15-24 år har istället självmordstalen ökat i genomsnitt under de senaste tjugo åren.



Figur 17. Antal inträffade händelser med nödställd person per 1000 invånare inom Sbffs geografiska område samt genomsnittet för Sverige under åren 2005-2020.

Det handlar om cirka 200 självmord/försök per år som Sbff blir larmade till, där det förekommer fler självmord/försök i vissa medlemskommuner än andra. Framst handlar det om självmord/försök i bostaden eller vid järnväg/spår område men även bro och väg/gata är relativt vanliga miljöer i detta sammanhang. Psykisk ohälsa är ett samhällsproblem och dessa händelser påverkar alla involverade på ett eller annat sätt. Det kan även uppstå samhällsstörningar om händelsen utspelar sig där exempelvis vägar och järnvägar kan behöva spärras av. Trots att detta inte handlar om olyckshändelser är det händelser som i vissa fall kan betraktas som räddningsinsatser. Vid dessa händelser finns ett stort samverkansbehov med andra blåljusaktörer för att kunna hantera händelsen.

#### 4.9 Olyckor under höjd beredskap

En mer detaljerad beskrivning av kommunernas risker i samband med höjd beredskap kommer tas fram i samråd med kommunerna och länsstyrelsen i arbetet med räddningstjänst under höjd beredskap de kommande åren. Beskrivningarna av risker kommer troligtvis att utgå från FOI Memo 5089, Hotbildsunderlag i utvecklingen av civilt försvar. I underlaget beskrivs olika typfall/scenarion som gråzon, höjd beredskap och krig. Dessa scenarion kan medföra olika former av konsekvenser i samhället som exempelvis utslagen infrastruktur och/eller kommunikationsvägar, masskadeutfall på grund av explosioner eller CBRN-krigföring, sänkt beredskap inom egna geografiska området för att bistå andra mer skadedrabbade områden.



## 5 Värdering

Att värdera riskerna i detta fall handlar om att försöka komma fram till om skyddet mot olyckor är tillräckligt inom olika områden eller om åtgärder behöver vidtas. Värderingen av risker kommer att utgöra grunden för de mål som sätts inom detta handlingsprogram.

Riskerna har i ovanstående kapitel beskrivits utifrån hur ofta de sker, med vilka konsekvenser, hur Södertörns brandförsvarsförbund (Sbff) ligger till jämförelsevis med övriga Sverige samt om det är någon medlemskommun som är drabbad i större utsträckning än andra. En diskussion kring trender och framtidens påverkan på riskbilden har också presenterats. Dessa parametrar tillsammans med en bedömning av nuvarande förmåga att förebygga riskerna<sup>20</sup> samt förmågan att hantera räddningsinsatser<sup>21</sup> utgör underlag för värdering i detta kapitel.

### 5.1 Övergripande

Övergripande har Sbff färre inträffade olyckor i förhållande till befolkningmängden jämfört med genomsnittet för Sverige. Dock finns det några kommuner inom Sbff som ligger över det snittet. Det finns en risk för att det totala antalet händelser kommer att öka i och med ökad befolkningmängd och det som följer med detta, exempelvis ökad bebyggelse, utbyggnad av infrastruktur, förtätning, etc. Sbff har till stor del goda möjligheter att både bedriva räddningsinsatser och arbeta förebyggande då det är ett stort kommunalförbund med många anställda. I Sverigemått mätt så finns mycket resurser att tillgå inom organisationen, länet och angränsande län för att hantera olyckor som uppstår.

De utvecklingar som pågår i länet och samhället i stort behöver kontinuerligt bevakas för att kunna anpassa förmågan att hantera och förebygga olyckor så att skyddet är av god och likvärdig kvalitet. Sbff är som mest belastat med uttryckningar under dagtid vilket är en aspekt att ta hänsyn till i framtiden i kommande planering av den operativa förmågan för att bedriva räddningsinsatser. Vissa risker är säsongsberoende och Sbff anpassar sig till detta till exempel genom att ändra bemanningen på Dalarö brandstation till Räddningspersonal i beredskap (RIB) istället för brandvårn när befolkningen ökar under sommaren. Det vill säga bemanningen är säkerställd avseende RIB till skillnad för brandvårn som bygger på frivillighet och möjlighet att inställa sig.

Vissa av Sbffs medlemskommuner är drabbade i högre grad än andra av de identifierade riskerna och ger delvis varierade lokala riskbilder. För att arbeta vidare med att åtgärda och sätta in eventuella punktinsatser för varje kommuns särskilda risker behöver vidare arbete göras tillsammans med kommunerna.

### 5.2 Brand i byggnad

Brand i byggnad är en vanligt förekommande olyckstyp inom Sbffs geografiska område som i många fall orsakar personskada och majoriteten av dödsfall vid bränder sker i bostäder. Det finns en risk för ökning av antal bränder i bostäder i och med att fler bostäder byggs och befolkningen ökar. Fortsatt arbete med att förebygga bränder i bostäder bör därmed vara prioriterat.

<sup>20</sup> Kapitel 7 Förebyggande – förmåga och verksamhet

<sup>21</sup> Kapitel 8 Räddningstjänst – förmåga och verksamhet



Sbff är en delaktig aktör i plan-och byggprocessen inom medlemskommunerna. Det sker utvecklingar och förändringar där nya byggmaterial och lösningar för brandskyddet ger nya förutsättningar för räddningstjänsten. Sbff följer utvecklingen men kan behöva vidta åtgärder framöver för att upprätthålla tillräcklig kompetens och kunskap.

Bränder i skolor är inte lika vanligt förekommande som brand i bostäder och det leder sällan till omfattande brandspridning. Skolor är dock en typ av verksamhet som är drabbat av bränder i större utsträckning än andra verksamheter. Konsekvenserna av en skolbrand kan innebära omfattande skador och negativa effekter för samhället. Att många skolbränder bedömts vara anlagda är ytterligare en anledning till att Sbff bör prioritera att arbeta förebyggande mot dessa verksamheter för att reducera antalet inträffade händelser.

Brand i vårdmiljö och allmänna verksamheter är relativt ovanligt. Det finns risk för stora konsekvenser om olyckan inträffar och därmed är ett fungerande brandskydd viktigt. Sbff arbetar i dagsläget förebyggande med tillsyn på dessa verksamheter och planerar fortsätta med det, varpå det bedöms att det inte finns ytterligare behov att förstärka åtgärder inom denna kategori.

Vid en industribrand finns större risk för att branden blir mer omfattande på grund av hantering av brandfarlig eller explosiv vara. Industribränder är dock inte särskilt vanligt inom Sbffs geografiska område och Sbff arbetar förebyggande genom tillsyn och utfärdande av tillstånd enligt LBE. För vissa större industrier, farliga verksamheter, sevesoklassade verksamheter, underjordiska anläggningar med flera finns insatsplaner att tillgå samt kontakter knutna till ägare och ansvariga för verksamheterna. Därmed kommer inte fler åtgärder att krävas i nuläget men arbetet måste fortsätta att bedrivas. Arbetet med farliga verksamheter och verksamheter klassificerade som Seveso är även sådant som LSO specifikt pekar på. I och med en ökning av komplexa byggnadskonstruktioner i samhället kommer dock ett behov av att framöver utöka dessa typer av stödmaterial som finns att tillgå.

### 5.3 Brand utomhus

För Sbff är den allra vanligaste händelsetypen brand utomhus vilket det inte är för övriga Sverige och är någonting som Sbff behöver prioritera att arbeta vidare med. Främst handlar det om kategorin brand i skog och mark men även brand i fordon/fartyg och brand i avfall/återvinning.

Sbff anses ha en god förmåga att hantera bränder i skog och mark då organisationen arbetat med att stärka den operativa förmågan under senaste åren, vilket även har gjorts på nationell nivå. Visst förebyggande arbete i form av information har genomförts men är någonting som behöver stärkas för att minska antalet bränder i skog och mark.

Brand i avfall/återvinning handlar allt som oftast om mindre bränder med låg risk för omfattande konsekvenser. Dock är det ett tiotal bränder som inträffar i soptippar (deponi eller mellanlagring) per år som riskerar att bli mer omfattande och komplexa där åtgärder för att minska den risken behöver vidtas.

För bränder i fordon finns en risk för omfattande egendomsskador och en särskild utmaning för Sbff när det handlar om bränder i fordon med alternativa drivmedel. Risker med bränder i fordon med alternativa drivmedel är något som Sbff håller sig uppdaterade om och aktivt fortsätter bevaka och uppdaterar rutiner för. Det finns en del faktorer som pekar på att en stor

del av fordonsbränder och avfallsbränder orsakas avsiktligt. Det bör därför utvärderas hur åtgärder kan vidtas för att stärka det förebyggande arbetet tillsammans med andra berörda aktörer.

Omfattande bränder i skog och mark och fartygsbränder kan bli komplexa och ställer höga krav på en snabb överblick och samverkan där ytterligare åtgärder kan vidtas men bedöms inte vara prioriterat då det finns god tillgång till resurser inom länet.

#### **5.4 Trafikolycka**

Trafikolyckor är en av de tre vanligast förekommande händelsetyperna inom Sbffs områden där det finns risk för stora skador med avseende på liv/hälsa, egendom, miljö samt samhällsstörning. Trenden har varit ökande under en lång tid och antalet fordon på vägar och utbyggnad av vägnät pekar på att det finns en risk att dessa fortsätter öka i antal. Sbff har i nuläget en tillräcklig förmåga att hantera trafikolyckor med både personbilar och tyngre fordon, även grundförmåga att hantera spårtrafikolyckor som är mindre vanliga finns.

Trafikverket som är väghållare av flertalet av de stora vägarna inom Sbffs geografiska område arbetar med förebyggande åtgärder för att reducera antalet olyckor. Det Sbff kan fortsätta arbeta med är att säkerställa att rätt räddningsresurser kommer fram i tid med rätt kunskap och kompetens. Det kan finnas en viss utmaning med vissa platser där Sbff har en längre framkörningstid. Arbeta med att säkerställa att initiala livräddande åtgärder startas inom rimlig tid för olyckor som inträffar i dessa områden pågår i form av utbildande av civila insatspersoner (CIP). Gällande förebyggande arbete är Sbff en delaktig aktör i de infrastrukturprojekt som i nuläget pågår. Med det arbete som redan pågår inom denna olyckstyp är bedömningen att fler åtgärder i nuläget inte behöver prioriteras. Framöver kan dock vidare analys gällande Sbffs förmåga att hantera dessa olyckor behöva genomföras.

#### **5.5 Utsläpp av farligt ämne**

Antalet händelser med utsläpp av farligt ämne har ökat under de senaste åren, vilket kan ha fler förklaringar. Majoriteten av dessa är dock begränsade läckage av olja och drivmedel. Sbff har en grundförmåga att stoppa läckage och samla upp det farliga ämne som riskerar ge skada på omgivningen. Även utökad förmåga finns att tillgå och med den regionsgemensamma kemorganisation som går att initiera där utökad kompetens finns inom Sbffs organisation.

Risker för miljöskador vid utsläpp av farliga ämnen både på land och i vatten är aktuellt inom Sbffs geografiska område, både i form av utsläpp vid transport av farligt gods via väg, järnväg och vatten samt utsläpp från verksamheter som hanterar stora mängder farliga ämnen.

Förmågan och kunskapen att hantera utsläpp med stor risk för miljöskada är någonting som bör analyseras vidare för att säkerställa att förmågan är tillräcklig och uppdaterad. Även hantering av eget släckvatten är en högst aktuell fråga som på sikt behöver analyseras då dettas kan orsaka miljöskador.

#### **5.6 Naturolycka**

Det finns ingen tydlig trend i antalet inträffade naturolyckor som i nuläget visar på en ökning av dessa olyckor. Det som går att urskilja är att antalet händelser inträffar tätt inpå varandra när de väl sker. Naturolyckor kommer troligtvis att öka framöver där konsekvenserna av dessa blir mer omfattande än tidigare utifrån genomförd forskning. På grund av klimatförändringarnas påverkan på naturolyckors förekomst bör en prioriterad fråga framöver vara hur Sbff anpassar sin förmåga för att möta dessa risker. Som tidigare nämnt är det vanligt

att flertalet olyckor av detta slag inträffar samtidigt och troligtvis kan inte Sbff ensamma anpassa förmågan för att kunna hantera hela hjälpbehovet. Utan det behöver ställas krav på enskildas förmåga och framförallt förebyggande åtgärder såväl som samhällets förebyggande åtgärder. Vidare planering och analyser av områden som kan bli särskilt utsatta bör därför prioriteras och genomföras tillsammans med medlemskommunerna.

### **5.7 Drunkning**

Drunkningsolyckor är den kategori av olyckor där den tydligaste uppåtgående trenden går att urskilja trots att den inte är speciellt vanligt förekommande. Dock fortsätter personer att omkomma drunkning. Sbff har en grundförmåga i kompetens och resurser att hantera dessa händelser. Det som kan stärkas är den enskildes förmåga och kunskap att inte utsätta sig själv för fara och kunna agera om olyckan är framme. Det görs till viss del i nuläget med flytvästuthyrning och kommunikation med kommunerna om framkomlighet vid badplatser och liknande. Fler åtgärder för att reducera risken för drunkning anses därmed inte motiverat att införa i nuläget.

### **5.8 Nödständig person**

Räddningstjänsten har fått en tydligare roll vid händelser med hot om suicid och det finns fortsatt risk för ökning av självmordstalet hos yngre. Personal inom Sbff har fått utbildning för att bemöta dessa situationer och har byggt upp erfarenheter från dessa händelser. Att förebygga självmordsförsök och psykisk ohälsa i förväg är någonting som inte ligger inom Sbffs arbetsområde men att delta mer aktivt i lokala grupper för suicidprevention inom medlemskommunerna skulle troligen gynna samhället. Sbff försöker dock påverka på det sätt vi idag ser som möjligt vilket är att fånga upp dessa frågor i planprocessen och aktualisera det för kommunerna.

### **5.9 Olyckor under höjd beredskap**

Då räddningstjänsten ska kunna bedriva räddningsinsatser under höjd beredskap ställs särskilda krav på förmågan. Sbff följer arbetet med detta och kan komma att behöva vidta åtgärder utifrån den analys och planering som pågår.

## 5.10 Slutsats

För att säkerställa att skyddet mot olyckor inom Sbffs geografiska område är tillräckligt behöver åtgärder vidtas/fortsätta vidtas för att fortsätta minska riskerna för olyckor som kan föranleda räddningsinsatser enligt LSO. Utifrån resonemangen tidigare listas här risker/händelsetyper där åtgärder behöver prioriteras:

Risker/händelsetyper där åtgärder behöver **prioriteras**

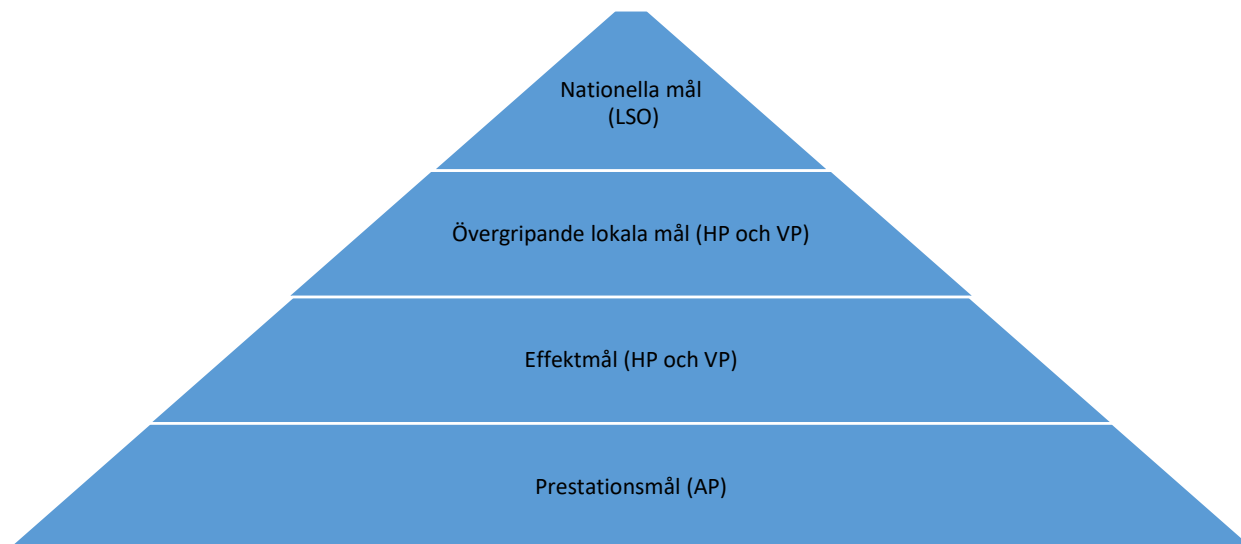
- Bränder utomhus i samtliga kategorier (skog och mark, fordon/fartyg samt avfallsförvaring)
- Brand i byggnad, främst gällande bostäder och skolor
- Utsläpp av farligt ämne med risk för miljöskador

Övergripande åtgärds/förbättringsförslag:

- Stärka samverkan med kommunerna för att hitta lokala strategier för att minska riskerna för olyckor som kan leda till räddningsinsatser enligt LSO utifrån mer lokala riskbilder
- Genomföra fördjupade analyser kring hur samhällets och klimatets framtida förändring påverkar riskbilden och förslag till mer konkreta åtgärder som behöver vidtas
- Skapa strategier och rutiner för hantering av olyckor under höjd beredskap

## 6 Mål

I kapitlet beskrivs hur Södertörns brandförsvarsförbunds (Sbff) uppsatta mål harmonierar med de nationella målen som finns i lag (2003:778) om skydd mot olyckor (LSO). I nedanstående figur visualiseras Sbffs måluppbyggnad utifrån de nationella målen.



Figur 18 - Indelning av mål (HP - Handlingsprogram, VP - Verksamhetsplan, AP - Aktivitetsplan, de olika planerna beskrivs i sitt sammanhang i Kapitel 9 Uppföljning och utvärdering).

### 6.1 Nationella mål

Den övergripande målsättningen med lagen uttrycks i förarbetena som att ”Det måste bli färre som dör, färre som skadas och mindre som förstörs”. Av sammanhanget framgår att det är i samband med olyckor som avses. Denna övergripande målsättning mynnar ut i tre nationella mål som beskrivs i LSO:

- Bestämmelserna i denna lag syftar till att i hela landet bereda människors liv och hälsa samt egendom och miljö ett med hänsyn till de lokala förhållandena tillfredsställande och likvärdigt skydd mot olyckor (LSO 1 kap 1§).
- Räddningstjänsten skall planeras och organiseras så att räddningsinsatserna kan påbörjas inom godtagbar tid och genomföras på ett effektivt sätt (LSO 1 kap 3§).
- Förebyggande verksamhet som staten och kommunerna ansvarar för enligt denna lag ska planeras och organiseras så att den effektivt bidrar till att förebygga bränder och andra olyckor samt förhindra eller begränsa skador till följd av bränder och andra olyckor. Särskild vikt ska läggas vid att förhindra människors död och andra allvarliga skador (LSO 1 kap 3a §).

### 6.2 Övergripande lokala mål

De övergripande lokala målen är avsiktligt breda och syftar till att leva upp till de nationella målen. Dessa mål har vid sidan av de nationella målen tagits fram med hjälp av den riskvärdering som beskrivs i kapitel 5 med målbilden att försöka täcka in de olika identifierade områdena från riskvärderingen. Riskvärderingen ligger till grund för de prioriteringar som görs och hur målen har utformats. Målen avser redovisa vilken effekt som

ska uppnås. Målen behöver dock brytas ned i fokusområden för att tydliggöra inriktningen av verksamheten under de kommande åren. Målen och fokusområdena bryts ned till mer detaljerade effektmål som även är kopplade till olika indikatorer för att möjliggöra mätbarhet och uppföljning. Flera indikatorer som har följts upp under tidigare handlingsprogramperiod kommer fortsatt att användas för att kontinuitet i mätningar ger större träffsäkerhet i analyserna över tid.

### **6.2.1 Mål 1 – Antalet olyckor ska minska och inträffade olyckor ska i så liten omfattning som möjligt leda till påverkan på människor, byggnader, verksamheter, infrastruktur, miljö och egendom.**

#### **6.2.1.1 Fokusområde effektivt förebyggande arbete**

Detta fokusområde kan direkt förknippas med det nationella målet avseende räddningstjänstens förebyggande verksamhet. Fokusområdet syftar dels till att inrikta Sbff att arbeta gentemot brand i byggnad utifrån riskvärderingen och siktar mot MSBs vision att ingen ska omkomma eller skadas allvarligt till följd av brand. Dels till att inrikta Sbff att arbeta förebyggande mot bränder utomhus. Bränder utomhus består av brand i skog- och mark, brand i fordon och brand i avfall och utifrån riskvärderingen är det områden som vi behöver utöka vårt arbete i. Dessutom ska den förebyggande förmågan fortsätta att utvecklas med sikte på att ligga steget före den snabba utveckling som sker i samhället. Det vill säga den mer och mer komplexa riskbild som numera finns och som på sikt kommer att finnas i samhället måste beaktas och räddningstjänsten behöver där beakta behovet av kompetens, numerär av räddningstjänstens personal, utrustning och ny teknik.

#### **Effektmål 1.1**

Brandskyddet i verksamheter och byggnader ska successivt förbättras.

*Indikator 1a): Andelen bränder som spridit sig utanför startbrandcellen vid räddningstjänstens ankomst (gäller både brand- och rökspridning) ska minska under 2022-2023, jämfört med ett medelvärde för åren 2017-2021.*

*Indikator 1b): Antalet anlagda bränder i skolor ska minska under 2022-2023, jämfört med ett medelvärde för åren 2017-2021.*

#### **Effektmål 1.2**

Samhällets snabba utveckling utifrån ökat invånarantal och bredare och mer komplex riskbild ska inte medföra att fler människor skadas eller omkommer vid olyckor som leder till räddningsinsats.

*Indikator 1b): Antalet skadade eller omkomna människor ska inte öka vid olyckor som leder till räddningsinsatser under åren 2022-2023 jämfört med ett medelvärde av åren 2017-2021.*

#### **Effektmål 1.3**

De negativa effekter som påverkar samhället och enskilda på grund av bränder utomhus ska minska.

*Indikator 1c): Antalet bränder utomhus som föranleder räddningsinsatser ska minska under åren 2022-2023 jämfört med ett medelvärde av åren 2017-2021.*

### 6.2.1.2 Fokusområde effektiva räddningsinsatser

Räddningstjänsten ska bibehålla och utveckla förmågan att genomföra räddningsinsatser utifrån den breda riskbild som idag finns samt att ta höjd för den nära framtidens ännu bredare och mer komplexa riskbild. Med förmåga avses exempelvis räddningspersonalens kompetens kopplat till utbildning/övning, räddningspersonalens numerär, metoder och utrustning samt vilka tekniska hjälpmedel som finns implementerade för att effektivisera räddningsinsatsernas genomförande.

#### Effektmål 1.4

I samband med olyckor som leder till räddningsinsatser ska skadeavhjälpande åtgärder påbörjas inom rimlig tid.

*Indikator 1d): Framkomsttiden för räddningstjänstens första resurs på plats vid insatser mot händelsetyperna brand i byggnad, trafikolycka och drunkning ska bibehållas på 2020 års nivå.*

*Indikator 1e) Andelen insatser där någon har genomfört skadeavhjälpande åtgärder innan räddningstjänstens framkomst ska öka under 2022-2023 jämfört med ett medelvärde av åren 2017-2021.*

#### Effektmål 1.5

Miljöskador på grund av olyckor som leder till räddningsinsats ska minskas.

*Indikator 1f): Antalet vidtagna åtgärder för att förhindra eller minska skadan på miljön vid utsläpp av farligt ämne ska öka under 2022-2023 jämfört med ett medelvärde under åren 2017-2021.*

#### Effektmål 1.6

Erfarenheter och lärdomar från olyckor och räddningsinsatser ska tillvaratas, återföras till berörda och leda till förbättringar.

*Indikator 1g): Det ska genomföras fler fördjupade olycksundersökningar under 2022-2023, jämfört med 2017-2021.*

### 6.2.1.3 Fokusområde räddningstjänst under höjd beredskap

Det försämrade säkerhetspolitiska läget och dess riskbild påvisar ett behov av utveckling inom området krisberedskap och civilt försvar för räddningstjänsten. Förmågan behöver stärkas betydligt inom dessa områden. Ytterligare inriktningar och anvisningar från staten blir viktiga. Under 2022-2023 ska förbundets planering komma igång och ske i takt med övriga berörda samhällsfunktioner.

#### Effektmål 1.7

Räddningstjänstens planering för och roll i det civila försvaret inom närområdet ska säkerställas. Sbffs roll och funktion i krisberedskapssystemet ska vara robust, ändamålsenlig och fungera i såväl fred som höjd beredskap.

*Indikator 1h): Planering och samverkan med länsstyrelsen och kommuner samt andra berörda myndigheter ska bedrivas i takt med övriga aktörer inom området.*



## 6.2.2 Mål 2 – Alla inom vårt område ska leva i en betryggande och säker miljö med avseende på brand och andra olyckor.

### 6.2.2.1 Fokusområde hemmiljö

Fokusområdet syftar till att inrikta Sbff att arbeta gentemot bostäder och bostadsmiljöer och siktar mot MSBs vision att ingen ska omkomma eller skadas allvarligt till följd av brand. Fokusområdet innehåller även specifika delar där arbete ska inriktas för att stärka brandskyddet för särskilt riskutsatta individer.

#### Effektmål 2.1

Fler antal människor som bor och vistas i våra medlemskommuner ska ha en ökad förmåga att förebygga bränder och brandskador i hemmiljö. De ska även ha en ökad förmåga att agera för att vidta effektiva skadebegränsande åtgärder vid bränder i hemmiljö.

*Indikator 2a): Antal bränder i bostäder under 2022-2023 ska minska, jämfört med ett medelvärde för åren 2017-2021.*

*Indikator 2b): Andelen insatser där skadeavhjälpande åtgärder genomförs av någon annan innan räddningstjänstens framkomst ska öka under 2022-2023, jämfört med ett medelvärde för åren 2017-2021.*

#### Effektmål 2.2

Antalet människor som skadas eller omkommer i bränder i byggnader inom vårt geografiska område ska minska.

*Indikator 2c): Antal omkomna i bränder i byggnader under 2022-2023 ska minska, jämfört med ett medelvärde för åren 2017-2021.*

### 6.2.2.2 Fokusområde samverkan

Fokusområdet syftar till att stärka samverkan och samarbete med medlemskommunerna utifrån att detta bedöms vara en förutsättning för att lyckas med vårt uppdrag. Sbff är ett kommunalförbund med 10 medlemskommuner av olika storlek och med olika förutsättningar. Uppdraget från medlemskommunerna består främst i ansvar och uppgifter utifrån LSO. Men för att kunna utföra uppgifterna på ett effektivt sätt är Sbff beroende av andra myndigheter och samverkan med dessa. En grund i en god samverkan och ett gott samarbete är att kontinuerligt föra en tät dialog och i denna vara överens om hur detta ska ske.

#### Effektmål 2.3

Samhällsaktörer ska se Sbff som en naturlig samverkanspartner för att tillsammans med oss skapa ett tryggare och säkrare samhälle.

*Indikator 2d): En överenskommelse med respektive medlemskommun avseende Sbffs samverkan med stadsbyggnads-/samhällsbyggnadsförvaltningen eller motsvarande ska arbetas fram. Överenskommelsen ska framförallt syfta till att få en likriktad syn på samverkan avseende plan- och byggfrågor.*



## 7 Förebyggande – förmåga och verksamhet

I strävan att stärka tryggheten och säkerheten i samhället arbetar Södertörns brandförsvarsförbund (Sbff) på olika sätt med att förebygga brand och andra olyckor.

### 7.1 Tillsyn

Sbff ansvarar för tillsyn av den enskildes skyldigheter i lagen (2003:778) om skydd mot olyckor (LSO) i Sbffs medlemskommuner. Tillsynen är ett viktigt verktyg för att kontrollera och åstadkomma ett skäligt brandskydd. I föreskrifter från Myndigheten för samhällsskydd och beredskap (MSB) framgår hur tillsynen ska planeras och utföras enligt LSO. Där framgår också att tillsynen ska göras med utgångspunkt i riskerna vid en brand eller annan olycka och föreskrifterna redogör för ett antal kriterier där tillsyn ska prioriteras och verksamheter som ska omfattas av tillsyn. Föreskrifterna träder i kraft 1 juli 2022 och har medfört att tillsynsverksamheten inom Sbff har justerats i vissa delar.

Tillsyner inom förbundet utförs främst av brandmän, brandingenjörer och insatsledare. Samtliga tillsynsförättare har en formell grundutbildning inom området som säkerställer att det finns erforderlig kompetens. Utöver de formella utbildningskraven ställs också krav på pedagogisk och analytisk förmåga samt kunskap om relevant lagstiftning, system för ärendehantering och förbundets valda metoder. Myndighetsbeslut i tillsynsärenden får fattas av särskilt delegerade handläggare. Nyttjandeförbud beslutas av Vaktthavande räddningschef (VRCH) eller räddningschef och beslut om vite beslutas av förbundsdirektionen. En utförligare beskrivning av hur beslutsfattandet sker återfinns i förbundets delegationsordning.

Enligt föreskrift ska det finnas en planering för tillsynerna. Sbff upprättar en årlig tillsynsplan där det beslutas kring inriktning och antal tillsyner som ska utföras inom förbundet kommande år.

Regelbunden tillsyn genomförs i de byggnader och anläggningar som finns angivna i föreskrift samt byggnader och anläggningar där Sbff bedömer att det finns en stor risk vid brand. Frister finns angivet på respektive verksamhet och denna baseras främst på typ av verksamhet och tidigare genomförda tillsyner. Inom förbundet är normalt intervallen mellan regelbunden tillsyn 1, 2, 3 eller 4 år. Samordnat med LSO-tillsyn genomförs också tillsyn enligt lag (2010:1011) om brandfarliga och explosiva varor (LBE) på verksamheter som hanterar brandfarlig och explosiv vara i tillståndspliktig mängd. Vid sådan tillsyn kontrolleras även att gällande föreskrifter efterföljs och att aktuellt tillstånd efterlevs.

Sbff genomför även regelbunden tillsyn på verksamheter som är klassificerade som farliga enligt 2 kap. 4§ LSO. Denna typ av tillsyn genomförs av en särskilda handläggare med specifik kunskap och erfarenhet inom området. Fokus vid tillsyn på en farlig verksamhet är att kontrollera efterlevnaden av de bestämmelser som har utfärdats utefter lagen, således främst det allmänna rådet MSBFS 2014:2. Detta fokus kommer att medföra att förutsättningarna för att genomföra effektiva räddningsinsatser förbättras. Sbff har en särskild instruktion för denna typ av tillsyn. I verksamheter som hanterar stora mängder kemikalier utför länsstyrelsen tillsyn enligt lagen (1999:381) om åtgärder för att förebygga och begränsa följderna av allvarliga kemikalieolyckor (Sevesolagen). Sbff medverkar på denna tillsyn som sakkunniga avseende brand, men också för att informera länsstyrelsen om vilken förmåga förbundet har att hantera olyckor på anläggningen och hur det informeras allmänheten om vilka risker verksamheterna innebär.

Sbfff genomför också händelsebaserade, tematiska och samordnade tillsyner. Händelsebaserade tillsyner innebär oftast att Sbfff fått kännedom om någon brist i brandskyddet vilket motiverar att genomföra en tillsyn relativt akut. Informationen kan inkomma som tips från allmänheten eller en brist som uppmärksammats vid räddningsinsats. Tematiska tillsyner genomförs då det finns behov av att genomföra tillsyner på en viss typ av verksamhetskategori. Sbfff medverkar även vid olika typer av samordnad tillsyn tillsammans med exempelvis kommun, Polismyndigheten, Arbetsmiljöverket eller Länsstyrelsen Stockholm.

## 7.2 Stöd till den enskilde

Intentionen i lagstiftningen är att den enskilde själv utifrån sina förutsättningar ska hantera sina risker och kommunen ska underlätta och stödja den enskilde i detta. Detta görs främst genom utbildning och informationsinsatser. Sbfff genomför därför flertalet förbundsgemensamma aktiviteter, men även aktiviteter som anpassas utifrån de lokala förutsättningarna och behoven. Några av de aktiviteter som genomförs är:

- Hembesök  
Uppsökande verksamhet genom hembesök för att stärka tryggheten och säkerheten i hemmiljön. Med hjälp av statistik och erfarenheter väljs årligen de områden där hembesök ska utföras. Vid besöket informeras om brandsäkerhet, risker i hemmet, vikten av hemförsäkring och hemberedskap. Vid besöket kontrolleras också att den boende har en fungerande brandvarnare och vid behov monteras en ny brandvarnare.
- Sociala medier och hemsida  
Sbfff är en aktiv aktör inom sociala medier och deltar löpande i nationella informationskampanjer samt producerar eget material för att informera om brandskydd och andra prioriterade aktuella frågor. Huvuddelen av detta material produceras av brandmän under ordinarie arbetstid. Vidare har Sbfff en informativ webbplats ([www.sbfff.se](http://www.sbfff.se)) där den enskilde själv kan söka information, ansöka om olika tillstånd och med hjälp av olika mallar komma igång med ett systematiskt brandskyddsarbete. Sbfff har en anställd kommunikationschef som ansvarar för webbplatsens innehåll.
- Utbildning  
Sbfffs ambition är att ha ett nära och långsiktigt samarbete med varje medlemskommun gällande utbildningar och utbildningarna som bedrivs riktar sig därför främst till kommunens invånare och kommunanställda. Utbildningskatalogen består bland annat av grundläggande brandskyddsutbildning, systematiskt brandskyddsarbete och sjukvårdsutbildning. Samtliga instruktörer har den formella kompetensen i de fall det krävs, exempelvis vissa sjukvårdsutbildningar. Grundläggande brandskyddsutbildning och sjukvårdsutbildning genomförs främst av brandmän. Utbildning i systematiskt brandskyddsarbete genomförs främst av insatsledare och brandingenjörer. Sbfff erbjuder även utbildningar för skolungdomar i grundläggande brandskydd och utbildningarna sker återkommande i olika årskurser med anpassat innehåll. Upplägget för skolutbildningarna sker i samråd med kommunen för att möta deras lokala behov och utmaningar.
- Rådgivning

Sbff svarar på frågor och erbjuder rådgivning inom brandskydd och brandsäkerhet till den enskilde. För att underlätta detta har Sbff särskilda telefontider med kvalificerade handläggare som har till uppgift att besvara inkommande telefonsamtal och frågor.

- Stärkt brandskydd för särskilt riskutsatta individer  
Sbff arbetar med stärkt brandskydd för särskilt riskutsatta individer i samtliga våra kommuner. Arbetet är främst inriktat mot riskutsatta individer kopplat till hemtjänst och särskilda boenden. Arbetet ser dock olika ut beroende på kommunens önskemål, behov och förutsättningar.
- Flytvästuthyrning  
En flytväst är den viktigaste utrustningen för personer som ska vistas på vatten. Sbff erbjuder därför allmänheten att hyra flytväst på våra heltidsstationer.

### 7.3 Rengöring och brandskyddskontroll

På uppdrag av medlemskommunerna ansvarar Sbff för att rengöring (sotning) och brandskyddskontroll av eldstäder, värmepannor samt imkanaler i storkök och restaurangkök utförs enligt gällande tidsintervaller. Både rengöring (sotning) och brandskyddskontroll ska genomföras enligt LSO.

Rengöring (sotning) och brandskyddskontroll utförs av underentreprenörer som Sbff har slutit avtal med. Sbff följer upp och säkerställer att utförandet sker enligt gällande lagstiftningar, avtal, instruktioner, PM och riktlinjer. Detta sker genom löpande avstämningar, uppföljningar samt årliga revisioner. Fastighetsägaren kan, genom att ansöka till Sbff, utföra rengöringen (sotningen) själv eller låta någon annan än Sbffs upphandlade underentreprenör utföra rengöringen (sotningen).

Tidsfristerna för rengöring (sotning) tas fram med hänsyn till sot- eller fettbildning, bränsle, typ av anläggning samt energibehov med hänsyn till klimatförhållanden och bebyggelsestruktur. Fristerna fastställs sedan av förbundsdirektionen. Tidsfristerna för brandskyddskontroll är fastställda av MSB och framgår i MSBFS 2014:6.

Brandskyddskontrollen är myndighetsutövning och får i våra medlemskommuner endast utföras av Sbffs delegerade brandskyddskontrollanter. Brandskyddskontrollanterna ska även uppfylla kompetenskraven enligt MSBs föreskrift om rengöring (sotning) och brandskyddskontroll samt arbeta efter de instruktioner, PM och riktlinjer Sbff tagit fram.

Efter genomförd brandskyddskontroll upprättar brandskyddskontrollanten dokumentation över vad som kontrollerats och anger de eventuella brister som upptäckts. Upptäcks brister utfärdas ett föreläggande eller nyttjandeförbud. Beslut om nyttjandeförbud kan även fattas om brister inte åtgärdas inom utsatt tid eller om tillträde till en anläggning inte ges. Beslut om vite fattas av förbundsdirektionen.

### 7.4 Övriga förebyggande åtgärder

Sbff är ett kommunalförbund med tio kommuner. En god samverkan och samarbete med dessa kommuner är därför prioriterat inom förbundet. För att underlätta samverkan mellan kommunen och förbundet finns en distriktschef kopplad till varje kommun som ska fungera som en kontaktyta mellan kommunen och förbundet. Denna samverkan kan ske på olika sätt beroende på kommunens behov och syftar främst till att stötta i det förebyggande arbetet. För att visa på vikten av samverkan och samarbete mellan olika aktörer har Sbff skrivit

samverkansavtal med vissa av medlemskommunerna. Samverkansavtalen syftar till att främja ökad trygghet, minskad brottslighet samt leda till gemensamma och effektiva insatser och åtgärder. Sbff deltar även i andra typer trygghetsskapande aktiviteter, såsom PAR (Polis-Ambulans-Räddningstjänst). Detta är ett koncept som har utvecklats i Botkyrka kommun och syftar till att bygga och stärka relationen mellan ungdomar och blåljuspersonal.

Sbff bistår även kommunerna som sakkunniga inom brandskydd och riskhantering kopplat till plan- och bygglagen (2010:900). I Plan- och bygglagen (2010:900) kap 2 § 5 regleras att man vid planläggning måste ta hänsyn till människors hälsa och säkerhet samt risken för olyckor. Sbff är en remissinstans i planprocessen för alla medlemskommuner och bevakar dessa frågor. Rutinerna hos medlemskommunerna kan variera och det kan skilja sig åt i vilken omfattning en kommun väljer att remittera planärenden till räddningstjänsten. Sbff har dock som ståndpunkt att alla medlemskommuner bör remittera alla planärenden till räddningstjänsten. Dessa remisser handläggs av brandingenjörer och insatsledare. Utförligare beskrivning kring processen och Sbffs rutiner redogörs i PM 623 - Södertörns brandförsvarsförbund i planprocessen.

Sbff bistår även med kunskap och erfarenhet kring brandskyddet i byggprocessen då kommunerna kan remittera förbundet. Medlemskommunerna inom Sbff växer dock kraftigt och antalet nybyggnationer är högt. Det finns därför en avgränsning inom vilka typer av ärenden och byggnationer som Sbff önskar vara delaktiga. Exempel på byggnationer då Sbff önskar remitteras är nybyggnationer inom särskilda verksamhetsklasser, specifika frågeställningar från kommunen, större eller icke-konventionella byggnationer samt då räddningstjänsten är en del av utrymningsstrategin. Dessa remisser handläggs av brandingenjörer och insatsledare. Utförligare beskrivning kring processen och Sbffs rutiner redogörs i PM 626 – Södertörns brandförsvarsförbund i byggprocessen.

Som sakkunnig inom brandskydd yttrar sig Sbff även inom andra frågor såsom serveringstillstånd alkohol och offentlig tillställning på kommunens begäran. Sbffs roll är då granska handlingar utifrån personsäkerheten i avseende på brand. Vid alkoholservering görs en lämplighetsbedömning av lokalen samt personantalet som angetts i ansökan. För att säkerställa detta genomförs normalt ett kompletterande platsbesök i lokalerna.

Sbff har även en viktig roll i arbetet kring utfärdande av eldningsförbud. Det finns en utarbetad rutin kring frågan där Länsstyrelsen Stockholm fattar beslut om eldningsförbud i samråd med länets räddningstjänster, där alltså Sbff är en av parterna. Initiering av ett eldningsförbud sker oftast genom att länets två räddningscentraler och räddningschefer i beredskap kommunicerar med varandra i frågan och därefter kontaktas sedan länsstyrelsen som får fatta det formella beslutet.

## 8 Räddningstjänst – förmåga och verksamhet

I detta kapitel beskrivs kommunalförbundets förmåga att bedriva räddningstjänst. Innehållet är utformat i enlighet Myndigheten för samhällsskydds föreskrifter (MSB) 12-18§ (MSBFS 2021:1). Oavsett var i landet man bor, ska människors liv och hälsa samt egendom och miljö tillgodoses ett tillfredställande och likvärdigt skydd mot olyckor med hänsyn till de lokala förhållandena. Vidare ska samtliga räddningstjänster planeras och organiseras så att räddningsinsatserna kan påbörjas inom godtagbar tid och genomföras på ett effektivt sätt. Detta i enlighet med de nationella målen som framgår i 1 kap. 1 och 3 a §§ Lag (2003:778) om skydd mot olyckor (LSO). Utöver ovanstående ska räddningstjänstens förmåga anpassas utefter den lokala riskbilden och det identifierade hjälpbehovet.

### 8.1 Övergripande

Den operativa förmågan är baserad och utformad utefter vilket behov som finns. Behovet uppstår i sin tur från hjälpbehovet som finns på de händelser som räddningstjänsten larmas till. Den samlade förmågan att genomföra en räddningsinsats kan beskrivas som en kombination mellan hur snabbt en första insats kan påbörjas, mängden tillkommande resurser samt hur själva räddningsarbetet genomförs. Vi lägger därför stor vikt vid en snabb larmhantering och ett effektivt nyttjande av de resurser som befinner sig närmast händelsen. Hjälpbehovet kopplat till liv, egendom och miljö, varierar med olyckstyp. Därför är vi också flexibla i vilka resurser som skickas och hur ledningsorganisationen kring händelsen byggs upp. Det är således olyckans art och de behov som framkallas av den som styr hur vi väljer att bygga vår organisation runt den. Utgångspunkten är att vi ska ha en god förmåga att utföra såväl skadebegränsande som skadeavhjälpande åtgärder för de händelser som bedöms kunna inträffa inom vårt geografiska område.

#### 8.1.1 Resurser inom organisationen

Vår uttryckande organisation består av 21 brandstationer med personal och utrustning för att snabbt nå fram till den som behöver vår hjälp. Bemanningen består av heltidsbrandmän och räddningspersonal i beredskap (RIB) samt frivilliga brandmän. Våra hel- och RIB-stationer är placerade i de större tätorterna, och personalen på dessa har ansvar för att upprätthålla beredskap inom respektive område samtidigt som de utför dagliga arbetsuppgifter på brandstationen eller i dess närområde. Som komplement till våra hel- och RIB-styrkor har vi brandvårn som utgör en viktig del i vårt arbete av att alltid vara nära olyckan. Dessa är främst placerade på våra större öar.

På varje brandstation finns utrustning, fordon och personal redo att kunna genomföra räddningsuppdrag vid flertalet olyckstyper såsom brand, kommunikationsolycka på väg eller spåranläggning, drunkning, utsläpp av farligt ämne, sjukvårdslarm, naturolycka, nödställd person med mera. Vid många av de olyckor vi dagligen hanterar är det vanligt att utrustning och personal från flera brandstationer nyttjas för att hantera olyckan så effektivt som möjligt. Vid olyckor av mer ovanlig karaktär eller mer sällan förekommande, kan det krävas specialresurser för att hantera uppdraget. Vissa specialresurser är tillgängliga inom egen organisation medan andra finns tillgängliga genom samverkan med närliggande räddningstjänstorganisationer. Samtliga dessa specialresurser nyttjas fritt genom samverkansavtal.

### 8.1.1.1 Brandstationer

Vi har 21 brandstationer fördelat på nio heltidsstationer, tre RIB-stationer, tio brandvärn. Våra heltidsstationer finns i Botkyrka, Ekerö, Haninge, Huddinge, Lindvreten (Vårby Gård), Nacka, Nynäshamn, Södertälje och Tyresö. RIB-stationerna finns i Järna, Nykvarn och Sorunda. Våra brandvärn finns på Adelsö, Dalarö, Hilleshög, Munsö, Muskö, Ornö, Utö och Öja samt två värn som är geografiskt obundna.

Brandstation	Minimibemanning	Anspänningstid
Botkyrka	Heltid 1+5	90 sek
Ekerö	Heltid 1+5	90 sek
Haninge	Heltid 1+1+5 Insatsledare Beredskapsvärn Sbff	90 sek 90 sek Frivilliga
Huddinge	Heltid 1+5	90 sek
Lindvreten	Heltid: Vakthavande Befäl Regional Insatsledare Sambands- och ledningsoperatör Larm- och ledningsoperatörer samt Dagtid 1+4**	- 90 sek 90 sek 90 sek 0 sek 90 sek
Nacka	Heltid 1+5	90 sek
Nynäshamn	Heltid 1+5	90 sek
Södertälje	Heltid 1+1+5 Insatsledare	90 sek 90 sek
Tyresö	Heltid 1+5	90 sek
Järna	RIB 1+4	5 min
Nykvarn	RIB 1+4	5 min
Sorunda	RIB 1+4	7 min
Dalarö	Värn (Sommartid RIB 0+3)	Frivilliga (5 min)
Adelsö	Värn	Frivilliga
Hilleshög	Värn	Frivilliga
Munsö	Värn	Frivilliga
Ornö	Värn	Frivilliga
Utö	Värn	Frivilliga
Muskö	Värn	Frivilliga
Öja	Värn	Frivilliga
Funktionsvärn Skog	Värn	Frivilliga
Specialresurser	Kemresurs nivå 2, Urban sök och räddning, Ras och tung räddning, räddningsklättring (rappellering), Skytte, Djurlivräddning, Resurscontainer, Resurs för restvärdesräddning, Luftdepå (rökskydd), Skogsbrandscontainrar, Stora båtar, Bandvagnar, Katastrofsjukvårdscontainer (Region Stockholm).	

\*Dagtidstyrkan (mån-tors 07:30 – 17:30) på Lindvreten fungerar som täckstyrka för att övriga brandstyrkor ska kunna öva/utbildas.

Den bemanning som beskrivs gällande heltidsstationerna på sida 47 är en miniminivå. Det är alltid minst 1+5 på samtliga heltidsstationer, vilket innebär totalt 48 styrkeledare/brandmän. Utöver heltidsbemanningen ovan har organisationen en beredskap på 15 personer i form av



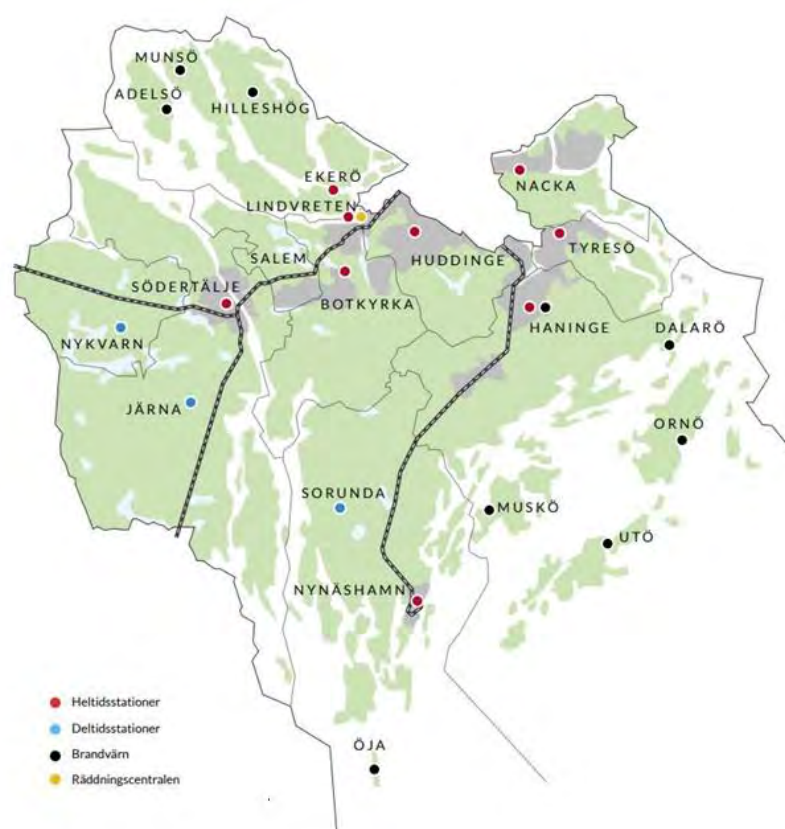
RIB-personal. Under sommaren utökas RIB-personalen till 18 personer då Dalarös brandvörn går upp till beredskap på 0+3. Anspänningstiden för samtliga RIB-stationer varierar mellan 5 och 7 minuter.

Som komplement till förbundets förmåga finns även ett så kallat Beredskapsvörn Sbff som utgår från Haninge brandstation och är avsett att kunna förstärka räddningsinsatser i hela Sbffs geografiska område. Dessutom finns Funktionsvörn Skog som är avsett att förstärka räddningsinsatser vid skogsbränder, även detta vörn är geografiskt obundet och avsett att kunna förstärka inom hela Sbffs geografiska område. Funktionsvörn skog består utav personer som är aktiva som civila insatspersoner (CIP). Personerna som ingår i funktionsvärnet har, utöver den utbildning som samtliga civila insatspersoner fått, erhållit en grundläggande utbildning i skogsbrandssläckning. Funktionsvärnet är tänkt att aktiveras och nyttjas vid långdragna mark- och skogsbränder. Funktionsvärnet kan då utföra enklare uppgifter som är resurskrävande såsom eftersläckning.

### **8.1.1.2 Räddningscentralen**

På stationen Lindvreten i Vårby Gård finns Räddningscentralen (RC). Den är en viktig funktion för att nå förbundets gemensamma mål då dess verksamhet både direkt och indirekt påverkar vår samlade förmåga. RC är navet för alarmering och ledning av samtliga räddningsinsatser, och i arbetet tillsammans med våra medlemskommuner och deras bolag är räddningscentralen navet i att skapa lägesbild, larmhantering och förmedling av jour- och beredskapstjänster.

Sbff har avtal med SOS Alarm. När samtal inkommer utgår larm- och ledningsoperatörerna (LOP) ifrån en larmplan för den aktuella typhändelsen. LOP har även en flexibilitet att frångå larmplanen utefter den tillgängliga informationen. Vid avbrott eller störningar i telenäten då det inte går att ringa 112 allmänheten ges möjlighet att larma kommunen genom att bege sig till någon av brandstationerna. Systemet Rakel används i huvudsak för kommunikation mellan räddningscentralen och brandstyrkorna och mellan brandstyrkorna. RC uppfyller relevanta säkerhetsföreskrifterna och är certifierad enligt SSF 136:5.



Figur 19 Karta över de kommuner som ingår i Södertörns Brandförsvarsförbund

### 8.1.1.3 Brandvattenförsörjning

Brandvattenförsörjningen är inom Sbffs geografiska område ordnat antingen med ett konventionellt system med tätt placerade brandposter eller med räddningstjänstens tankbilar och ett glest brandpostnät (så kallat alternativsystem). Detta gäller alla tätbebyggda områden samt där större byggnader uppförs.

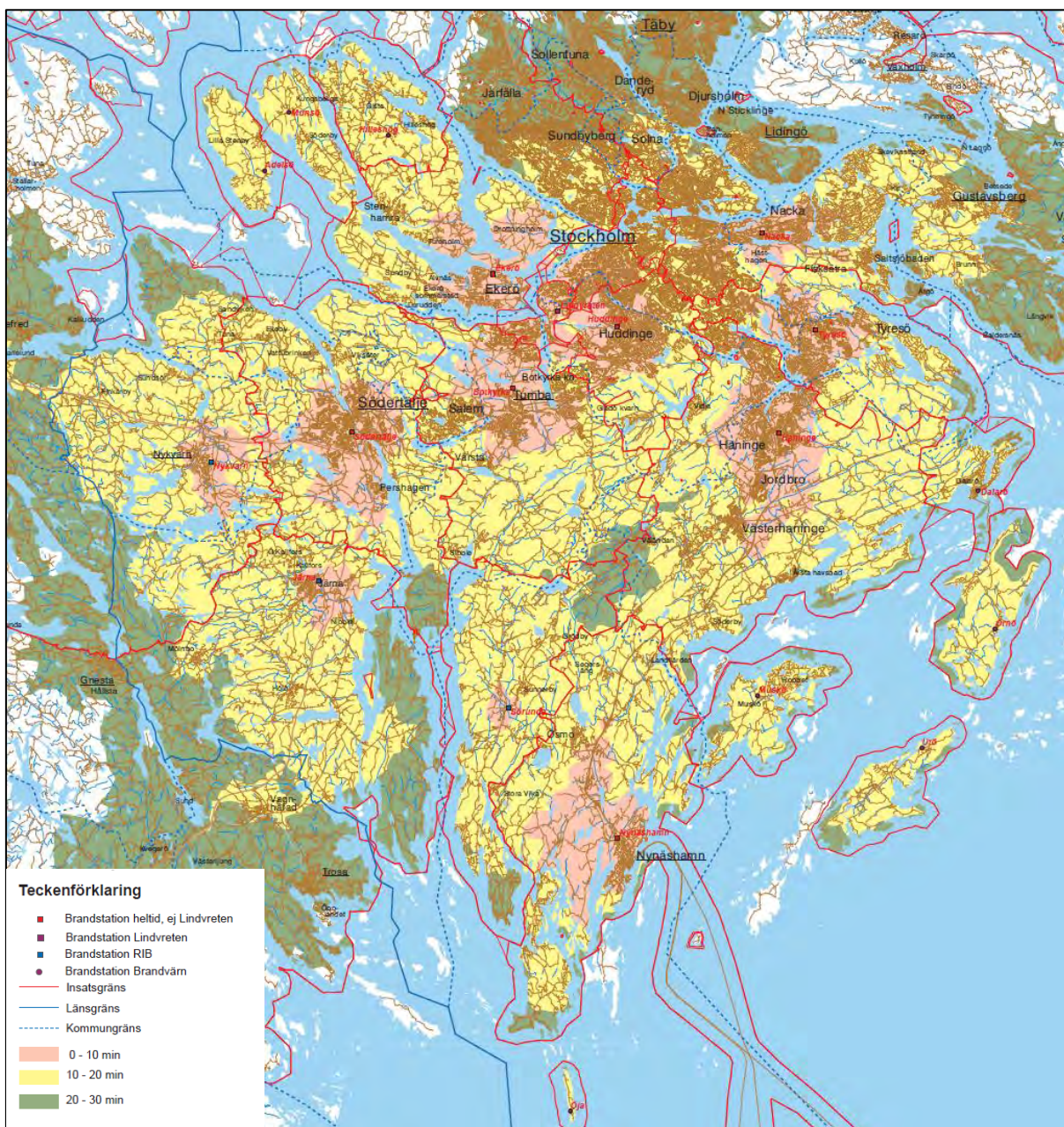
Brandvattenförsörjningen sker genom att räddningsresurserna antingen nyttjar medtagen tankbil alternativt brandpostnätet. När geografin tillåter kan även brandvatten tas från vattendrag eller sjöar med hjälp av motorsprutor. I nuläget har räddningstjänsten inte tillgång till något operativt system som visar samtliga kommuners brandposter. Vid de händelser där den övergripande ledningen befarar att brandpostnätet är undermåligt, vanligtvis utanför tätorterna, kompenseras detta genom utlarmning av ytterligare resurser/tankbilar.

Hur ansvarsfördelningen gällande brandvattenförsörjningen mellan räddningstjänsten och kommunerna framgår i kapitel 3 Styrning av skydd mot olyckor. I de fall en eller flera av medlemskommunerna avser att upprätta en brandvattenplan har Sbff som ambition att medverka i framtagandet i samverkan med ytterligare relevanta aktörer. I Svenskt vattens publikation P114 – Distribution av dricksvatten (2020) beskrivs brandvattenplanernas syfte och vad de bör innehålla.



### 8.1.2 Insatsmöjligheter

Figuren nedan beskriver övergripande hur responstid och insatstid varierar inom förbundet.



Figur 20 - Karta som beskriver hur insatstid respektive ungefärlig responstid varierar inom förbundet, högupplöst kartbild finns som underliggande dokument.

I det underliggande dokumentet *Sbff insatskarta analys-2* redovisas ovanstående kartbild högupplöst. I kartbilden redovisas hur insatstid respektive ungefärlig responstid och hur den varierar inom förbundets geografiska område samt till viss del utanför. Insatstid betraktas vanligtvis som summan av anspänningstid, körtid och angreppstid. Medan responstid vanligtvis betraktas som tiden från att larmet inkommer till 112 till det att räddningsresurser är framme på plats.

Vid en räddningsinsats är det av stor vikt att komma snabbt fram till händelsen för att ha möjlighet att bryta den negativa händelseutvecklingen och tillgodose hjälpbehovet. För att räddningspersonal ska nå den aktuella platsen så fort som möjligt så behöver samtliga moment i larmkedjan hanteras effektivt. I tabellen nedan visas mediantiden från det att larmet inkommer till 112 till det att första räddningsresurs når den aktuella platsen. Tabellen visar även tiden från det att larm inkommit till räddningsresurs, till det att räddningsresurs är på plats.

Tabell 12 Tider mellan 112-anropet till dess att första räddningsresurs är på plats. Tiderna redovisas i form av medelvärde av årsmedianen för åren 2018-2020.

Kommun	Handläggningstid för räddningstjänst, dvs. tid från 112 anropet ankom till första utlarmning. Mediantid i minuter. (2018-2020)	Responstid för räddningstjänst, dvs. tid från när 112 anropet ankom till första resurs är på plats. Mediantid i minuter. (2018-2020)	Anspänningstid + Framkörningstid. Mediantid i minuter (år 2018-2020)
Botkyrka	1,7	10,7	9,0
Ekerö	2,1	13,9	11,8
Haninge	1,9	12,1	10,2
Huddinge	2,1	11,7	9,6
Nacka	2,1	12,6	10,5
Nykvarn	1,9	15,1	13,2
Nynäshamn	2,0	13,4	11,4
Salem	1,9	13,6	11,7
Södertälje	1,9	10,4	8,5
Tyresö	1,9	10,0	8,1
Medel Sbff	2,0	12,4	10,4
Medel Sverige	1,8	12,6	10,8

Tiderna som redovisas i tabellen visar att förbundet har kommuner som har kortare responstider än medel, samt kommuner som har längre responstider än medel i landet. Förbundsövergripande är responstiderna 0,2 minut (12 sekunder) kortare än medeltiden i resten av landet. Handläggningstiden är däremot 0,2 (12 sekunder) längre än medel för Sverige.

### 8.1.3 Involverande av extern part att vidta initiala åtgärder

En snabbt ingripande vid en olycka är direkt avgörande för den fortsatta utvecklingen av en händelse. Den drabbade själv, grannar och förbipasserande är de som har störst möjlighet att genomföra en tidig första insats och på så vis minska konsekvenserna av en olycka. Det är av stor vikt att en räddningsinsats inleds inom kortast möjliga tid. I de flesta fall är det

inte kommunens räddningstjänstresurser som befinner sig närmast olycksplatsen utan individer och andra aktörer. Det är viktigt att sträva för en utveckling där hela samhällets resurser tillvaratas på ett effektivt sätt. Därför lägger vi stor vikt vid att få närmiljön att agera omedelbart vid en oönskad händelse. I den dagliga verksamheten erbjuds utbildning där kommunanställda, skolungdomar etc. får lära sig hantera brandsläckare samt HLR.

Sbfff har ett utvecklade samarbeten med medlemskommunerna där vissa kommuners väktarorganisationer kan larmas av räddningscentralen som första insats personer (FIP) för att kunna vidta en första och tidig skadebegränsande åtgärd vid olycka. Det kan exempelvis vara att genomföra en livräddande insats vid en trafikolycka eller genomföra en släckinsats vid brand. Detta är ett beprövat koncept som fungerar väl och har i flera fall visat sig begränsa skadeutbredningen vid olyckor.

En annan viktig grupp är civila insatspersoner (CIP), frivilliga personer som bor eller vistas inom områden som för våra räddningsstyrkor ofta innebär längre framkörningstider. Dessa har fått en grundläggande utbildning och kan, precis som FIP, komma före räddningstjänsten till en olycksplats och avbryta eller fördröja utvecklingen av ett händelseförlopp för att minimera konsekvenserna av en olycka. Personerna larmas av RC via en app i mobilen.

Tabell 13 – Tabell som beskriver områden där Civila Insatspersoner finns etablerade.

Kommun	Område
Haninge	Hemfosa Tungelsta
Södertälje	Södertälje Hölö/Mörkö Mölnbo/Vårdinge
Nykvarn	Nykvarn
Nynäshamn	Segersång

#### 8.1.4 Samverkan

Vi är en av flera aktörer som verkar före, under och efter en olycka. I vissa fall är samverkan med andra aktörer reglerat i särskilda samverkansavtal för att tydliggöra gränsdragning eller hur resurser kan nyttjas. Med hjälp av avtal kan vi utföra tjänster inom områden där andra organisationer har huvudansvaret men där våra resurser är snabbare.

Sbfff har samverkansavtal kring *gränslös räddningstjänst* med närliggande räddningstjänster/förbund. Samverkan med andra räddningstjänster möjliggör tillgång till räddnings- och ledningsresurser vid ansträngda lägen eller vid de tillfällen då en enhet från en annan räddningstjänst är närmast den inträffade olyckan. Samverkansavtal finns med räddningstjänsterna i alla kringliggande kommuner och räddningsresurser kan användas helt gränslöst, och vi kan också dela specialresurser med varandra. Detta gör att den drabbade kan få hjälp snabbare och att vi får en bättre uthållighet vid olika typer av händelser.

Vad gäller samverkan med myndigheter som bedriver statlig räddningstjänst, som är relevant inom Sbffs geografiska område, så finns färdigställda rutiner där samverkan är utformad att initialt ske via räddningscentralen och den aktuella ledningscentral som hanterar den statliga räddningstjänsten. Det vill säga samverkan sker då mellan räddningscentralen och:



- Sjöfartsverkets nationella Sjö- och flygräddningscentral, Joint Rescue Co-ordination Centre (JRCC), vad gäller sjö- och flygräddningstjänst.
- Kustbevakningens ledningscentral vad gäller miljöräddningstjänst till sjöss.

Samverkan mellan räddningscentralen och dessa ledningscentraler sker regelbundet där hjälpbehovet alltid ska stå i fokus. Det vill säga att oavsett om det är statlig eller kommunal räddningstjänst ska den hjälpsökande få den effektivaste hjälp som är möjlig att ge. Med andra ord så larmas då de räddningsresurser som är närmast och har den förmåga som erfordras oavsett organisationstillhörighet.

Vid en större händelse som bedöms kunna få påverkan på samhället och därmed kommunen upprättas kontakt och samverkan med den berörda kommunen. Detta kan vara händelser som leder till att en stab behöver aktiveras. Representant från den berörda kommunen kan då ha möjlighet att delta i stabsarbetet för att stärka samverkan kring den aktuella händelsen.

Vid omfattande störningar eller då vi bedömer att omfattande störningar kan uppstå i samhället kan vår räddningscentral aktivera Samverkan Stockholmsregionen (SSR). SSR verkar både i vardag med veckovisa samverkanskonferenser och lägesbilder, men kan också aktiveras när någon av parterna uppfattat ett behov och blir då en garant för att information snabbt sprids till alla inblandade aktörer och därigenom möjliggör både snabbare och mer samordnad åtgärdshantering och informationshantering till medborgare.

Grundprincipen är att vi är en flexibel organisation som aktivt söker upp lämpliga samverkansaktörer för att tillgodose det hjälpbehov som finns. På samma sätt är vi flexibla och villiga för att kunna bistå en annan aktör som tror sig behöva hjälp från oss. Detta då vårt uppdrag är att bistå det drabbade sammanhanget.

Nedan redovisas kortfattat några av de befintliga avtal och överenskommelser vars syfte är att stärka vår egen och andras förmåga till räddningsinsats:

- Nynas AB: Möjlighet att nyttja industribrandkår i kommunal räddningstjänst.
- Räddningstjänsten Strängnäs: Gränslös räddningstjänst.
- Räddningstjänsterna i Stockholmsregionen: Gränslös räddningstjänst.
- SOS Alarm AB: Intervju av hjälpsökande samt tekniksamverkan.
- Storstockholms brandförsvaret: Vattendykning.
- Sörmlandskustens räddningstjänst: Gemensam ledningsregion från och med 2020-01-01, Gränslös räddningstjänst, vattendykning.

### 8.1.5 Andra avtal och uppdrag

Via avtal och överenskommelser bedrivs flertalet andra uppdrag:

- För Region Stockholms räddning deltar vi vid sjukvårdsinsatser i samband med hjärtstopp och lyft- och transporthjälp.
- Vi utför akut omhändertagande av självmordsbenägen person. Vi söker efter personen och försöker förhindra självmord tillsammans med polis och sjukvård.
- Vid olyckor på väg och järnväg sanerar vi vägbanan samt tåg och tåganläggning.
- Vi utför akut restvärdesräddning efter en brand eller olycka. Det innebär att vi gör åtgärder för att åstadkomma en torr och rökfri miljö på och i branddrabbade byggnader.

- Automatiska brandlarm är en servicetjänst där vi kontrollerar orsaken till larmet.
- Vi erbjuder även andra säkerhets- och jourtjänster, såsom mottagning och förmedling av inbrottslarm, kameralarm och personlarm med mera till våra medlemskommuners verksamheter och kommunala bolag.

### 8.1.6 Varning och information till allmänheten

Vid olyckshändelse eller överhängande fara för olyckshändelse (giftig brandrök, utsläpp av kemikalier, explosionsrisk) har Sbff möjlighet att begära ett Viktigt Meddelande till Allmänheten (VMA) för att varna och be allmänheten vidta vissa åtgärder, exempelvis stänga dörrar, fönster, ventilation, för att minska konsekvensen av olyckan. Detta kan göras med ljudsignal ("hesa fredrik") och/eller meddelande. Meddelandet utformas i samråd med Sveriges Radios sändningsledning. För att varna och informera allmänheten kan även organisationen nyttja hemsida samt sociala medier, till exempel genom videoinslag eller beskrivande text.

## 8.2 Per olyckstyp

Samtliga olyckor/händelser är unika på sitt sätt. Däremot så kan olyckor delas in per olyckstyp. De typolyckor som är vanligt förekommande i Sverige redovisas nedan. I den underliggande riskanalysen framgår det även att olyckstypen "Nödställd person" är vanligt förekommande inom förbundet. Trots att varje räddningsinsats är unik, finns det ofta återkommande nyckelfaktorer som är särskilt kritiska för respektive olyckstyp. Sådana faktorer som är särskilt viktiga för att vända den negativa händelseutvecklingen kan vara kritiska arbetsuppgifter, tillgängliga resurser och geografiskt område.

Nedan beskrivs ovanstående nyckelfaktorer för respektive olyckstyp som är vanligt förekommande inom förbundet. Vidare redovisas förbundets effektmål för respektive typolycka.

### 8.2.1 Brand i byggnad

Brand i byggnad är en typolycka där insatsen styrs mycket av vilken typ av byggnad och verksamhet som är drabbad. Inriktningen för insatsen varierar även beroende på skadeutbredningen vid framkomst och resurstillgängligheten.

Högsta prioritet är alltid att begränsa skador på människor, därefter egendomsskador och miljö. Givet att responstiderna i snitt är drygt tio minuter i samtliga kommuner är det sannolikt att branden och röken har spridit sig från startobjektet och startutrymmet till dess att första räddningsenhet är på plats. Är det byggnadstekniska brandskyddet rätt utfört är det rimligt att målet med insatsen är att brand- och rökspridning inte ska spridas bortom brandcellen.

#### 8.2.1.1 Effekter som ska uppnås vid brand i byggnad

- Skador på människor ska minimeras.
- Nödställda och riskutsatta personer ska evakueras till säker miljö.
- Förhindra brandspridning utanför startbrandcell samt till omkringliggande byggnader.
- Släckning av brandobjektet ska vidtas.

- Minimera efterföljande skador av släckningsarbete.

Vid samtliga bränder i byggnader ska skadeutbredningen begränsas så fort som möjligt från det att inringaren larmar 112. För att kunna bryta händelseutvecklingen behövs snabb larmhantering och en snabb insatstid.

#### 8.2.1.2 Uppgifter av särskild vikt

Uppgifter av särskild vikt så kallade nyckeluppgifter:

- Invändig livräddande insats,
- upprätta begränsningslinjer,
- släcka brand in- och utvändigt,
- riskbedömning,
- skapa alternativ utrymningsväg och
- restvärdesräddning.

#### 8.2.1.3 Resurser

Räddningsresursernas förmåga kopplat till brand i byggnad.

- Samtliga heltidsstationer och RIB-stationer ska med egen personal kunna genomföra en invändig livräddningsinsats med rökdykning.
- Samtliga heltidsstationer och RIB-stationer ska kunna upprätta en alternativ utrymningsväg, med hjälp av bärbar stegutrustning, för nödställd till minst 11 meter ovanför marknivå.
- Samtliga heltidsstationer, förutom Ekerö, ska kunna upprätta en alternativ utrymningsväg, med hjälp av höjdfordon, för nödställd till minst 23 meter ovanför marknivå.

Specialresurser, inom förbundet, kopplade till brand i byggnad.

- Vid långvariga insatser är luftdepån särskilt viktig.
- Vid insatser som kräver större restvärdesräddning är restvärdessläpet nödvändigt.

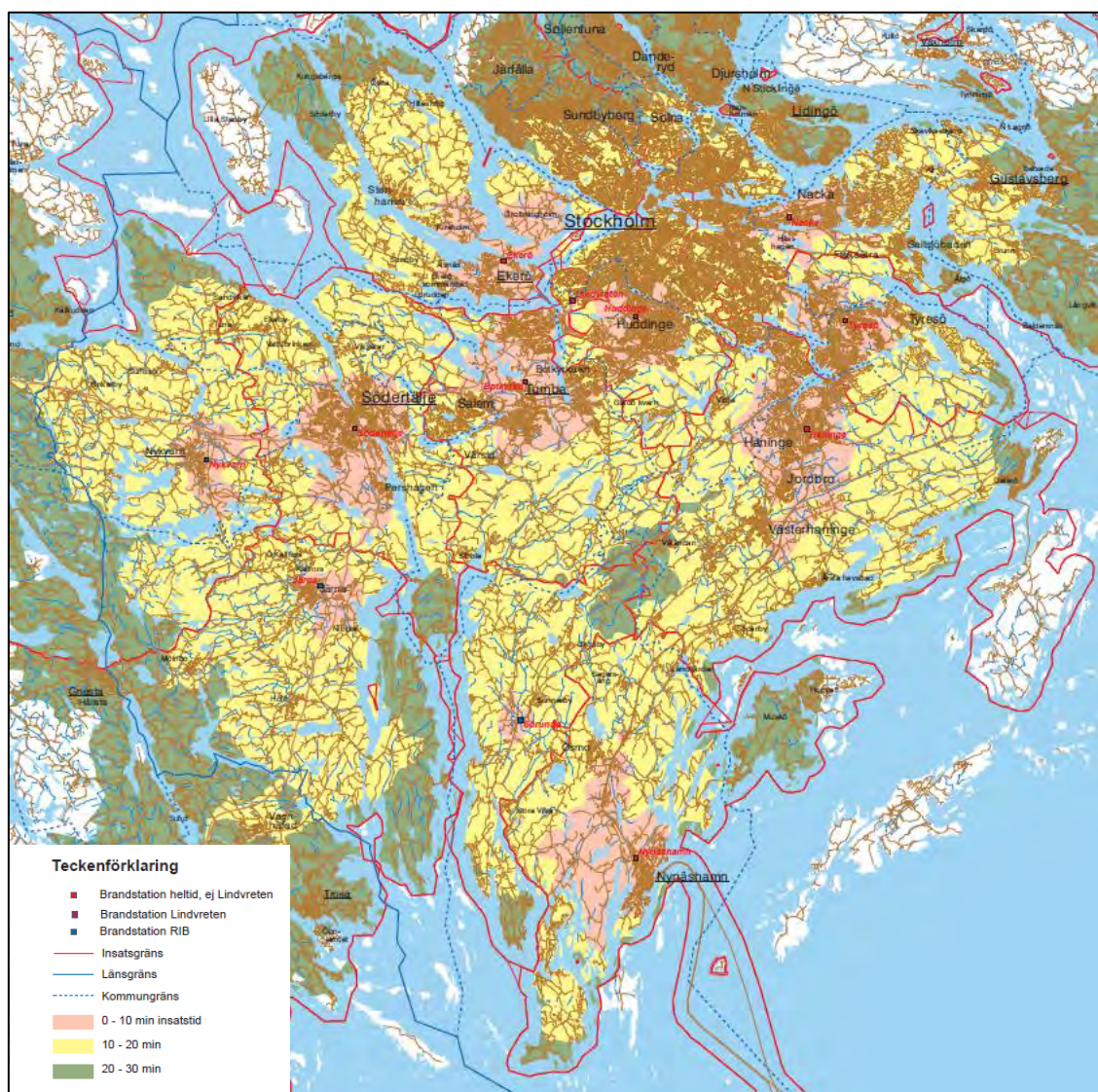
#### 8.2.1.4 Variation över ytan och över tid

Förmågan varierar på så vis att insatstiden varierar beroende på var i förbundet olyckan sker.

- Om olyckan sker i kommunernas tätorter uppskattas åtgärder kunna påbörjas inom 10-15 minuter från 112-anropet.
- Skulle olyckan ske utanför tätorten förväntas majoriteten av insatserna kunna inledas inom 15-20 minuter. Som kompensation för den något längre insatstiden används civila insatspersoner som en resurs för att kunna göra en första begränsande åtgärd.
- Då olyckan sker på en plats där inga vägförbindelser finns (såsom öar och skärgård) kan det dröja upp till 60-90 minuter innan en räddningsresurs (ej brandvärn inräknat) kan påbörja insats.

Över tid är förmågan i princip densamma. Det som varierar under året är att brandvärnets på Dalarö blir RIB-station (0+3) under sommaren. I övrigt är förmågan densamma under hela dygnet.

### 8.2.1.5 Insatstid – utrymning via fönster med hjälp av räddningstjänstens stegutrustning



Figur 21 - Karta som beskriver hur insatstiden varierar inom förbundet, högupplöst kartbild redovisas i dokument *Sbff insatskarta analys-1* och finns att tillgå på Sbffs externa webbplats. Kartbildens redovisar de stationer som har förmåga att upprätta en alternativ utrymningsväg med hjälp av stegutrustning. Station Lindvretens insatszon redovisas inte i denna kartbild då förmågan inte upprätthålls dygnet runt.



### 8.2.2 Brand utomhus

Brand i skog och mark, bränder i deponier (t.ex. avfallsanläggningar, flishögar) samt fordon/fartyg är den typen av händelser som kommer beröras under denna rubrik. Detta med bakgrund till händelsernas frekvens och komplexitet.

Vid brand utomhus i otillgänglig terräng är det viktigt att lokalisera branden och hitta lämplig angreppsväg. Detta för att nyttja utrustningen effektivt och spara tid i slangutläggningen. För att lyckas med detta behövs det en pricksäker positionering vid utlarmning. Det behövs även ett bra kartsystem i räddningsfordonen för att insatspersonalen ska kunna orientera sig rätt. För att insatspersonalen ska få en korrekt lägesbild av skadeplatsen kan det underlätta med att få en överblick över situationen. Vid dessa typer av bränder utomhus är det viktigt att skapa uthållighet.

Vid fordon med alternativa drivmedel är det viktigt att ha kompetens kring bränslekällans egenskaper. Detta för att arbeta på ett säkert sätt samt att möjliggöra släckning.

Vid bränder i deponier är det av vikt att kraftsamla och nyttja verksamheten.

#### 8.2.2.1 Effekter som ska uppnås vid brand utomhus.

- Skador på människor ska minimeras.
- Nödställda och riskutsatta personer ska evakueras till säker miljö.
- Skador av egendom ska minimeras.
- Riskutsatta byggnader och verksamheter evakueras vid behov.
- Förhindra störning av infrastruktur (t.ex. väg och järnväg).

Vid brand utomhus ska skadeutbredningen begränsas snarast. För att kunna påbörja släckinsatsarbetet effektivt är det viktigt att positioneringen och valet av angreppsväg blir rätt. För att kunna bryta händelseutvecklingen är det även av vikt att kraftsamla och "slå snabbt och hårt".

#### 8.2.2.2 Uppgifter av särskild vikt

Uppgifter av särskild vikt så kallade nyckeluppgifter:

- positionering av larm,
- val av angreppsväg,
- evakuera nödställda och riskutsatta personer,
- upprätta begränsningslinjer,
- släckning av brand,
- få överblick över branden,
- skapa uthållighet,
- samverka med markägare eller verksamhet,
- tolka brandriskdata.



### 8.2.2.3 Resurser

Räddningsresursernas förmåga kopplat till brand utomhus.

- Varje enskild station ska kunna hantera en brand som är 100x100 meter som är 200 meter från farbar väg. Stationerna ska även kunna hantera övriga bränder utomhus, såsom fristående fordon, containerbrand etc.

Specialresurser, inom förbundet, kopplade till brand utomhus.

- Vid större utomhusbränder kan skogsbrandsdepåerna och resurscontainern nyttjas.
- Vid större utomhusbränder är det till stor fördel att få en överblick över brandens utbredning. I nuläget finns inte denna förmåga i organisationen. Däremot kan detta göras genom samverkan med andra aktörer där vi kan få information från deras drönare, helikopter, flyg etc.

### 8.2.2.4 Variation över ytan och över tid

Förmågan varierar på så vis att insatstiden variera beroende på var i förbundet händelsen inträffar.

Vidare anses insatsförmågan vara likvärdig i hela förbundet då varje station (heltid eller RIB) ska kunna hantera en brand på 100x100 meter, 200 meter från farbar väg. Respektive station förväntas även släcka en containerbrand.

Vid en större brand utomhus har förbundet goda möjligheter att hantera en sådan insats. Detta då förbundet har möjlighet att snabbt få fler resurser till branden. Inom förbundet finns även skogsbrandsdepåer som kan nyttjas vid större händelser som kräver mycket materiel.

Över tid är förmågan i princip densamma. Det som varierar under året är att brandväret på Dalarö blir RIB-station (0+3) under sommaren. I övrigt är förmågan densamma under hela dygnet.

### 8.2.3 Trafikolycka

Trafikolyckor med fordon innefattar framförallt personbilar, lastbilar och bussar, och är ett av de vanligaste larmen Sbff åker på. Mer sällan sker även trafikolyckor med spårtrafik.

Inom förbundet finns ett omfattande vägnät. Det finns ett antal höghastighetsvägar och på många av de större vägarna är trafikriktningarna skilda, vilket förhindrar kollision mellan olika färdriktningar. Det finns även ett antal vägar som är krokiga där sikten är skymd och där vägen inte är mötesfri. Vidare är det en omfattande pendling som sker och trafikbelastningen är tidvis hög med omfattande köer. Det går även flera farligt godstransporter inom och mellan kommunerna. Det finns även en omfattande kollektivtrafik som medför ett stort antal bussar i rörelse på vägarna. Det omfattande och högt belastade vägnätet med all den tunga trafiken som sker innebär en stor risk både för inträffade olyckor och allvarliga konsekvenser.

Spårtrafiken inom Sbffs geografiska område består av järnväg och tunnelbana. Järnvägarna trafikeras av passagerartrafik och godstrafik. Både järnväg och tunnelbana får anses vara mycket trafikerade. På järnväg transporteras även farligt gods i olika utsträckning.

#### 8.2.3.1 Effekter som ska uppnås vid trafikolycka.

- Personer i behov av akutvård ska kunna avtransporteras snarast

- Inga följdolyckor ska ske.
- Trafikpåverkan ska minimeras.
- Miljöskada ska förhindras.

Vid samtliga trafikolyckor ska arbetsplatsen vara säker, samtidigt som ambitionen är att få igång trafiken igen. Vid olyckor där det är flera drabbade krävs ett bra samarbete med sjukvården för att prioritera arbetsuppgifterna.

#### 8.2.3.2 Uppgifter av särskild vikt

Uppgifter av särskild vikt så kallade nyckeluppgifter:

- Skapa säker arbetsplats,
- losstagnning,
- akut omhändertagande (LABCDE samt HLR),
- hantera läckage och
- sanera vägbana.

#### 8.2.3.3 Resurser

Räddningsresursernas förmåga kopplat till trafikolycka.

- Varje enskild station ska kunna hantera en trafikolycka med personbil.

Specialresurser, inom förbundet, kopplade till trafikolyckor.

- Vid trafikolyckor med större/tyngre fordon kan specialresursen Ras och tung Räddning (RTR) spela en viktig roll.

#### 8.2.3.4 Variation över ytan och över tid

Förmågan varierar på så vis att insatstiden variera beroende på var i förbundet händelsen inträffar.

Givet placeringen av RTR varierar insatstiden över ytan till dess att specialåtgärder kan påbörjas.

Förmågan varierar ej över tid då beredskapen är densamma.

#### 8.2.4 Olycka med farliga ämnen

Olyckor med farliga ämnen kan handla om allt från ett mindre läckage av t.ex. drivmedel till stora utsläpp av kemikalier från industrier.

Inom förbundets gränser finns det, som nämnt ovan, ett utbrett trafiknät där farligt gods transporteras. Inom Sbffs geografiska område finns även industriområden där diverse farliga ämnen hanteras. Utöver detta finns det även verksamheter som klassas som farliga samt är klassificerade som Seveso. För mer info gällande dessa verksamheter se underliggande riskanalys.

#### 8.2.4.1 Effekter som ska uppnås vid olycka med farliga ämnen.

- Personer i behov av transporter till sjukvård ska saneras snarast.
- Förhindra ytterligare utsläpp och följdolyckor.
- Riskutsatta byggnader och verksamheter evakueras vid behov.
- Förhindra miljöskada.

Vid olyckor med farliga ämnen är det viktigt att ta reda på vilket det aktuella ämnet är samt dess egenskaper. Detta för att kunna anpassa insatsen och dess åtgärder utefter ämnets egenskaper.

#### 8.2.4.2 Uppgifter av särskild vikt

Uppgifter av särskild vikt så kallade nyckeluppgifter:

- Identifiering och tolkning av data för farliga ämnen,
- zonindelning (inklusive skyddsnivåer),
- personsanering,
- begränsa läckage/skadeutbredning,
- samverka med sakkunniga (t.ex. verksamheten, miljörestvärdesledare) och
- sanera och/eller omhänderta farliga ämnen.

#### 8.2.4.3 Resurser

Räddningsresursernas förmåga kopplat till olycka med farliga ämnen.

- Varje enskild heltid- och RIB-station ska kunna hantera mindre olyckor med farliga ämnen eller läckage, både på land och vatten. Samtliga heltidsstationer är en Nivå 1-styrka, vilket innebär att ha förmågan att genomföra livräddande åtgärder och eventuella skadebegränsande åtgärder i första skedet.

Specialresurser, inom förbundet, kopplade till olyckor med farliga ämnen.

- Nivå 2, dvs. en högre förmåga med kompetens och materiel jämfört med Nivå 1.

Specialresurser, inom närliggande förbund eller andra myndigheter kopplade till olyckor med farliga ämnen.

- Nivå 3 inkl. avancerad Indikering
- Saneringsenhet

Kontaktvägarna för specialresurser kan antingen vara direkt till den aktuella räddningstjänsten eller via annan myndighet.

#### 8.2.4.4 Variation över ytan och över tid

Förmågan varierar på så vis att insatstiden varierar beroende på var i förbundet händelsen inträffar.

Givet placeringen av Kem-nivå 2 varierar insatstiden över ytan till dess att Nivå 2-styrkan är på plats. Däremot har alla heltidsstationer förmåga att göra en inledande insats. Vid komplexa händelser där hela *kemkedjan* (nivå 1-3) larmas varierar insatstiden beroende på var olyckan är. När saneringsenheten behövs varierar även framkörningstiden över medlemskommunerna.

Förmågan varierar ej över tid då beredskapen ska vara densamma.

### 8.2.5 Naturolycka

Naturolyckor innefattar stormskador, översvämningar samt ras och skred. Risker för fler omfattande naturolyckor bedöms öka i takt med förändrat klimat. Naturolyckor kan skilja sig mot de andra typolyckorna på det sätt att flera naturolyckor kan ske samtidigt, t.ex. i samband med kraftigt oväder. I sådana lägen kan normativa beslut och prioritering bli avgörande för hur räddningstjänsten agerar.

#### 8.2.5.1 Effekter som ska uppnås vid naturolyckor.

- Påverkan på samhällsviktig infrastruktur- och verksamheter ska minimeras.
- Effektiv resursanvändning.
- Riskutsatta byggnader och verksamheter evakueras vid behov.
- Nödställda personer ska transporteras till säker plats.

Vid flera samtidiga naturolyckor är det viktigt att prioritera nyttjandet av räddningsresurser. För att kunna genomföra behövs en god samverkan med övriga aktörer i syfte att hjälpas åt och få en korrekt lägesbild.

Vid samtliga naturolyckor krävs att en riskbedömning görs för att säkerställa att inga följdolyckor sker.

#### 8.2.5.2 Uppgifter av särskild vikt

Uppgifter av särskild vikt så kallade nyckeluppgifter:

- Riskbedömning,
- pumpa/suga vatten,
- sågarbete,
- reservkraftförsörjning,
- säkra eller ta loss delar som utgör risk och
- samverkan med andra aktörer.

#### 8.2.5.3 Resurser

Räddningsresursernas förmåga kopplat till naturolyckor.

- Varje enskild heltid- och RIB-station ska kunna hantera enklare översvämningar och stormskador.

Specialresurser, inom förbundet, kopplade till naturolyckor.

- Utrustning och kompetens för ras och tung räddning (RTR).

- Kompetens för och tillgång till utrustning för urban sök och räddning.

Specialresurser, inom närliggande förbund kopplade till naturolyckor

- Utrustning och kompetens för ras och tung räddning (RTR).
- Kompetens för och tillgång till utrustning för urban sök och räddning.

Kontaktvägarna för specialresurser kan antingen vara direkt till den aktuella räddningstjänsten eller via annan myndighet.

#### 8.2.5.4 Variation över ytan och över tid

Förmågan varierar på så vis att insatstiden varierar beroende på var i förbundet händelsen inträffar.

Vid flera händelser kan prioritering bli nödvändigt. Detta skulle kunna leda till att resursfördelningen, dvs. förmågan, varierar över den geografiska ytan

Förmågan varierar ej över tid då beredskapen ska vara densamma.

#### 8.2.6 Drunkning

Inom medlemskommunerna finns det flertalet badplatser, sjöar, skärgårdsmiljö etc. där risk för drunkning föreligger. Drunkningar sker även under vinterhalvåret, t.ex. när isen är tunn. Givet mängden vatten och populationen inom medlemskommunerna är drunkning en typolycka som förekommer inom förbundet.

Samverkan med andra aktörer, såsom Polisen, Kustbevakningen samt Sjöräddningssällskapet kan vara viktigt vid drunkning och drunkningstillbud.

##### 8.2.6.1 Effekter som ska uppnås vid drunkning

- Drabbad person ska komma över vattenytan snarast
- Akut omhändertagande ska påbörjas snarast
- Person i behov av akutvård ska kunna avtransporteras snarast

Vid drunkning är tiden avgörande. Det gäller att den drabbade får hjälp fort, vilket betyder att varje sekund i larmhantering- samt insatstiden blir betydelsefull.

##### 8.2.6.2 Uppgifter av särskild vikt

Uppgifter av särskild vikt så kallade nyckeluppgifter:

- Snabb larmhantering- och insatstid,
- lokalisera personen,
- ytlivräddning,
- föra personen till land,
- samverkan med andra aktörer och
- akut omhändertagande.

### 8.2.6.3 Resurser

Räddningsresursernas förmåga kopplat till drunkning.

- Varje enskild station ska kunna utföra ytlivräddning samt akut omhändertagning. Stationerna är utrustade med en RIB-båt. Det finns även ett antal stationer som är utrustade med större båt.

Specialresurser, inom närliggande förbund, kopplade till drunkning

- Räddningsdykare

Kontaktvägarna för specialresurser sköts genom förbundets övergripande ledning.

### 8.2.6.4 Variation över ytan och över tid

Förmågan varierar på så vis att insatstiden varierar beroende på var i förbundet händelsen inträffar.

Förmågan varierar något över året då Dalarö brandvärn övergår till RIB-station under sommaren.

Förbundet är resursstarkt i form av brandpersonal samt att nyttjandet av CIP kan leda till att den drabbade kan få hjälp fort.

### 8.2.7 Nödställd person

Nödställd person inkluderar hot om suicid samt personer som behöver hjälp med att bli evakuerad till säker plats, t.ex. om någon har fastnat.

Vid hot om suicid är samverkan med polis samt sjukvård av största vikt för att den utsatta personen ska få bästa möjliga hjälp.

Är den nödställda personen suicidal har ambulanssjukvård eller polis oftast initiativrätten medan räddningstjänsten bistår. Då räddningstjänsten anländer först vidtas åtgärder i väntan på polis och ambulanssjukvård.

#### 8.2.7.1 Effekter som ska uppnås vid nödställd person

- Nödställd person ska tas till säker plats
- Upprätta kontakt med nödställd person snarast
- Eventuellt självmordsförsök ska avbrytas
- Person ska erhålla lämplig sjukvård

Om den nödställda personen är suicidal är det av största vikt att självmordsförsöket avbryts. Därefter ska personen få rätt psykiatrisk vård för att undvika framtida suicidförsök.

Sitter den nödställda personen istället ofrivilligt fast är fokus att hjälpa personen fri och till farbar väg för vidare transport till sjukhus.

#### 8.2.7.2 Uppgifter av särskild vikt

Uppgifter av särskild vikt så kallade nyckeluppgifter:

- Initiera kontakt med nödställd person,

- avbryta suicidförsök,
- losstagnning av fastklämd person och
- samverkan med andra aktörer.

Beroende på i vilket skede räddningspersonalen anländer till platsen varierar arbetsuppgifterna. Anländer räddningspersonalen tidigt och den nödställda personen förväntas vara hotfull krävs en tidig samverkan med polis.

### 8.2.7.3 Resurser

Räddningsresursernas förmåga kopplat till nödställd person.

- Varje enskild station har förmågan att hantera nödställd person.
- Samtlig utryckande personal har erhållit utbildning för att hantera självmordssituationer.
- Hoppkudde finns på flera brandstationer

Specialresurser, inom förbundet, kopplade till nödställd person.

- Räddningsklättring

### 8.2.7.4 Variation över ytan och över tid

Förmågan varierar på så vis att insatstiden varierar beroende på var i förbundet händelsen inträffar. Beredskapen är densamma under dygnets alla timmar, samt årets alla dagar.

### 8.3 Ledning i räddningstjänsten

För att nå en effektiv hantering av olyckor krävs en ledningsorganisation som är väl anpassad för den situation som råder. Vi har ett flexibelt system med flera ledningsnivåer som kan formas efter olyckans karaktär och omfattning, mängden personal och funktioner som hanterar olyckan och behovet av att samverka med andra aktörer. Målet är alltid att minimera påverkan för de drabbade och på samhället. En domän inom ledning som ständigt måste hanteras är den övergripande ledningen, dvs. den centrala ledning som behövs för att genomföra omvärldsbevakning, tolka inkommande larm och skeenden, tillsätta resurser till respektive insats samt prioritera och följa upp dessa, delta i regionala samverkansforum m.m. För detta har vi en ständigt bemannad ledningscentral som hela tiden övervakar vårt system och omgivning.

I det regionala ledningsdokumentet för Räddningsregion Östra Svealand finns ytterligare information kring räddningsledningssystemet.

#### 8.3.1 Övergripande ledning

På räddningscentralen (RC) tjänstgör det Vaktstående Befälet (VB) som tillsammans med larm- och ledningsoperatörerna utgör den övergripande ledningen.

VB ansvarar för att skapa inriktning och samordning för pågående räddningsinsatser och beredskapshållning inom hela det geografiska ansvarsområdet. Funktionen ska ständigt omvärldsbevaka och anpassa tillgängliga resurser i förhållande till riskbild och pågående insatser. Att identifiera det drabbade sammanhanget, det vill säga den samlade samhällskonsekvensen av en olycka, är centralt och ligger till grund för att rätt åtgärder och kontakter initieras. VB har rätt att frångå de larmplaner som är beslutade om det föreligger ett reellt skäl.

De resurser som VB förfogar över används utifrån det behov som förväntas och uppstår. Ledstjärna för resursuppbyggnaden i samband med insatser och förväntat hårt ansträngda lägen är att säkerställa tillräcklig mängd resurser direkt och sedan ta tillbaka dem om det visar sig att de inte behövs. Detta avser såväl räddningsstyrkor som ledningsorganisation. Insatsledningenheter kan även förflyttas till en mer strategisk placering under perioder då övriga ledningsenheter är upptagna vid långdragna händelser. VB samverkar med angränsande räddningstjänsters övergripande ledning i enlighet med det regionala ledningsdokumentet. VB rapporterar till Vaktstående Räddningschef (VRCH).

VRCH kontaktas vid särskilda händelser eller där organisationen är ansträngd och blir då en del av den övergripande ledningen. VRCH ska kunna leda stora och/eller komplexa insatser eller hårt ansträngda lägen. Funktionen finns tillgänglig i beredskap med omedelbar svarstid på telefon och längsta inställetid till RC på en timme.

#### 8.3.2 Skadeplatsnära ledning

Den som leder det direkta arbetet på skadeplatsen kallas i normalfallet räddningsledare. Om inget annat beslut fattas är högsta befäl på en skadeplats räddningsledare. Vid insatser som ej är kommunal räddningstjänst tituleras befälet Insatschef.

Vid händelser som kräver flera insatta räddningsstyrkor finns det tillgång till två insatsledare inom förbundet för att hantera ett större behov av ledning och samverkan. Utöver insatsledarna finns det en regional insatsledare inom förbundet. Dessa ledningsenheter och



förbundets samtliga styrkeledare ska kunna agera i rollerna räddningsledare, sektorchef, storsektorchef, sektionschef samt skadeplatschef.

Vår ambition är att alltid bibehålla en stark ledningsorganisation under så lång tid som möjligt vid en inträffad händelse. Detta för att behålla initiativet och för att skapa goda förutsättningar att verka utifrån den inriktning och de helhetsbeslut som är fattade. Vår ledningsorganisation är dimensionerad för att kunna hantera omfattande räddningsinsatser men vid extrema behov kan förmågan stärkas ytterligare genom inkallning av extra personal och genom regional samverkan. Ledningsenheter tillhörande angränsande räddningstjänster används inom Sbffs geografiska område då en ledstjärna är *att snabbast tillgängliga lämplig resurs ska respondera*. På samma sätt används Sbffs ledningsenheter av angränsande räddningstjänster såsom Storstockholms brandförsvaret samt Sörmlandskustens räddningstjänst.

Befäl, i både övergripande ledning och i insatsledningen, har ett ständigt ansvar att ompröva ledningsbehov, organisering och enskilda insatser inriktning utifrån det behov som kan finnas. Med andra ord har VRCH eller VB rätt att fatta beslut som direkt eller indirekt påverkar en enskild räddningsinsats, detta bland annat utifrån att man från den övergripande ledningen har systemperspektivet som inte finns hos insatsledningen.

Responstiden för någon av ledningsenheterna är mindre än 20 minuter för majoriteten av kommunernas tätorter. Ett mindre antal tätorter nås inom en responstid på närmre 30 minuter.

### 8.3.3 Ledningsstöd

Vid en belastning som medför att VB behöver ledningsstöd ska behovet av inkallning av ledningspersonal eller larm-ledningsoperatör beaktas. Inkallning kan till exempel ske när en händelse anstränger den övergripande ledningen för mycket. Då kan den händelsen ”lyftas ut” och hanteras av extrapersonal som tilldelas lämpliga roller och funktioner för att effektivt hantera de åtgärder som har identifierats.

Vad gäller ledningsstöd i det längre tidsperspektivet så finns ett regionsgemensamt synsätt för upprättande av en stab för ledning av systemet och/eller för ledning av en räddningsinsats eller annan händelse. Det regionsgemensamma synsättet innebär att ett antal olika funktionsbenämningar i regel ska användas, dessa numreras även R1-R9. Observera att flera olika funktioner kan bemannas av en och samma person beroende på typ och dignitet av händelse.

Gemensam stabschefsutbildning har genomförts i regionen vilket innebär att länets räddningscentraler har ett liknande synsätt för hur en stab ska ledas. En stab kommer företrädesvis att upprättas på RC och/eller Lindvreten utifrån att ledning av systemet och delar av en eller flera räddningsinsats/-er eller annan händelse behöver samordnas därifrån.

### 8.3.4 Samverkan och ledning med Sörmlandskustens räddningstjänst

Från och med år 2020 har förbundet ett avtal med Sörmlandskustens räddningstjänst om gemensam ledningsregion. Detta innebär att RC sköter utlarmning och övergripande ledning för Sörmlandskustens räddningstjänst. Utöver utlarmning och övergripande ledning åker även samtliga insatsledningsenheter över förbundens/kommunernas gränser. Detta gäller även för gällande ledning till övriga närliggande räddningstjänster, som exempelvis Storstockholms Brandförsvaresförbund.

## 8.4 Samtidiga och omfattande räddningsinsatser

När en olycka inträffar larmas resurser från den eller de närmaste brandstationerna till platsen för att genomföra insatsen. Vid omfattande insatser samlas resurser från ett större område, ofta även från angränsande räddningstjänstorganisationer. Omvänt stöttar även vi med våra räddningsresurser till andra när de har behov. Under 2021 etablerades en täckstyrka (1+4) som är verksamma dagtid mån-tors. Täckstyrkan verkar främst genom att upprätthålla beredskapen i en kommun där ordinarie brandstyrka är på övning/utbildning. Vid särskilda händelser kan brandstyrkor som övar/utbildas komma att avbryta det planerade momentet för att bistå räddningsinsats. Den brandstyrkan som övar har vid ett sådant tillfälle en något längre anspänningstid än normalt.

Inom organisationen är rutinen, för att upprätthålla beredskapen, att vi normalt sett inte kallar in extra brandpersonal lokalt vid en omfattande händelse. Istället nyttjar vi det faktum att vår region är med svenska mått relativt resurstät. En lägre men för stunden acceptabel beredskap för nya insatser kan uppnås genom att fördela kvarvarande resurser över ytan på ett effektivt sätt. Detta innebär att en räddningsstyrka kan flyttas från en plats till en annan för att kompensera för styrkor som redan är insatta. Detta arbete baseras på inhämtade underrättelser från andra organisationer, erfarenheter och riskbedömning kring sannolikheten för nya händelser samt tiden det beräknas ta för att kunna hantera en ny händelse i samma område.

Vid torra och varma perioder är det vanligt förekommande med mark- och skogsbränder. Vid särskilda väderlekar, såsom starka vindar och låg fuktighet, är det vanligt att mark- och skogsbränderna blir insatser av en mer resurskrävande karaktär. Sker det då flera mark- och skogsbränder inom kommunerna kan beredskapen och organisationen bli hårt ansatt. Vid sådana situationer kan det även vara så att angränsande förbund och räddningstjänster upplever samma ansträngda läge, vilket leder till att utomstående resurser kan vara upptagna. För att hantera ett sådant läge nyttjas organisationens RIB-styrkor och brandvårn. Detta för att kunna frigöra heltidsbrandstyrkorna från insatserna och återupprätta beredskapen i kommunerna och tätorterna. Under alla insatser, oavsett vilken typ av händelse, sker en kontinuerlig resursbedömning av befälen på plats för att återrapportera till den övergripande ledningen. Detta för att den övergripande ledningen ska kunna fördela och prioritera resurser så att de används så effektivt som möjligt.

Vid extrema situationer med många eller extremt resurskrävande insatser kan det förekomma behov av att vidta mer omfattande åtgärder för att kunna hantera situationen. Inkallning av ledig personal, utökad regional och nationell samverkan med andra räddningstjänster, begäran av stöd från andra myndigheter exempelvis MSB, Kustbevakningen, Försvarmakten, frivilligorganisationer, lokala näringslivsaktörer kan förekomma. Vid dessa extrema situationer blir vi en del av den regionala och statliga samordningen som upprättas för ändamålet med möjlighet att både få hjälp, men också för att bistå med hjälp till andra som drabbats av en svår situation. Vid en allvarlig händelse eller i ett nödläge har vi även en förmåga att kunna bistå med ledning utanför vår region. Vår räddningscentral har praktisk erfarenhet av att på mycket kort tid kunna upprätta och hantera den övergripande ledningen för ett annat område för att avlasta och stödja vid omfattande olyckor eller vid systembortfall. Vid förfrågan av externa resurser utanför räddningsregionen är det VB, oftast i samråd med VRCH, som upprättar och hanterar kontakten med extern part. Detta kan antingen ske genom plattformen SSR eller genom att kontakt tas direkt med relevant part.

## 8.5 Räddningstjänst under höjd beredskap

Under höjd beredskap ska kommunens organisation för räddningstjänst även ansvara för uppgifter enligt 8 kap. i LSO. De ingångsvärden som är nödvändiga för att mer detaljerat beskriva förmågan att utföra uppgifterna är under utveckling. Sbff avvaktar mer detaljerade vägledningar vad gäller möjligheter att kunna utföra de uppgifter som anges i 8 kap. 2 § och har dialog med länsstyrelsen.

Räddningstjänst under höjd beredskap (RUHB) beskrivs i LSO 8 kap. För att skydda och rädda människor och egendom vid höjd beredskap ska räddningstjänsten enligt LSO 8 kap 2§ utöver sina normala uppgifter även ansvara för:

- upptäckande, utmärkning och röjning av farliga områden,
- indikering, sanering och andra åtgärder för skydd mot nukleära och kemiska vapen,
- kompletterande åtgärder som är nödvändiga för att denna verksamhet ska kunna fullgöras, samt
- delta i åtgärder för första hjälp och transport av skadade samt för befolkningsskydd.

Sbff har förmågan att genomföra räddningsinsatser i rasmassor med utrustning för tung räddning. Viss räddningstjänstpersonal har utbildning att kunna utföra den här typen av räddningsinsatser. Utöver det har Sbff även kompetens och tillgång till utrustning för urban sök och räddning.

Lagen klargör att i övrigt ska samma regler och förhållanden gälla som vid utförande av kommunal räddningstjänst. Dessutom beskrivs att under höjd beredskap kan personal inom kommunens organisation för räddningstjänst tas i anspråk för uppgifter som inte berör den egna kommunen.

Organisationen vid höjd beredskap bygger på den fredstida organisationen och dess ansvarsområden. I avvaktan på planeringsinriktningar från centrala myndigheter inriktas planeringsarbetet på att säkerställa förmåga och uthållighet i händelse av fredstida kriser. I detta planeringsarbete ligger kontinuitetsplanering med som en viktig del. Planeringsarbetet genomförs utifrån den nu gällande kommunöverenskommelsen för civilt försvar som omfattar arbete med krigsorganisation, kompetenshöjande åtgärder samt säkerhetskydd.

Gällande de specifika uppgifter som tillkommer enligt LSO 8 kap 2§ i händelse av höjd beredskap så krävs vägledning från centrala myndigheter för att i detalj kunna fortsätta planeringen avseende dessa uppgifter. Den fredstida organisationen innehåller dock förmågor som har relevans även för delar av de tillkommande uppgifterna, framförallt gällande farliga ämnen, CBRNE<sup>22</sup>, samt resurs för ras och tung räddning (RTR) samt urban sök och räddning.

---

<sup>22</sup> CBRNE är den internationella förkortningen för Chemical, Biological, Radiological, Nuclear and Explosive och används vid beskrivning av verksamhet inom området skadliga kemikalier, allvarliga smittämnen, radioaktiva ämnen, nukleära ämnen och explosiva ämnen.

## 9 Uppföljning och utvärdering

### 9.1 Uppföljning

I detta handlingsprogram finns två övergripande lokala mål som på ett övergripande plan ska styra och stödja Södertörns brandförsvarsförbunds (Sbff) verksamhet enligt Lag (2003:778) om skydd mot olyckor (LSO) framåt. Utöver handlingsprogrammet finns också andra styrande policys och fastställda leveransnivåer som direktionen fastställer. Gemensamt för dessa dokument är att de har en lång varaktighet men bör tas upp för revision minst vart fjärde år.

För samma perioder som handlingsprogrammet gäller fastställer direktionen också en verksamhetsplan. I verksamhetsplanen finns övergripande lokala mål för Sbff som inte omfattas av detta handlingsprogram, d.v.s. arbetsuppgifter som åligger Sbff utanför det som står i LSO.

De samlade målformuleringarna från handlingsprogrammet och verksamhetsplanen återfinns i Sbffs aktivitetsplan där mer detaljerade formuleringar och åtgärder för att nå mål finns. Detta dokument landar slutligen i lokala arbetsplanen för respektive distrikt och enhet.

Den löpande verksamhetsuppföljningen sker varje tertiäl. Verksamhetsplan och handlingsprogram följs upp genom angivna indikatorer och rapporteras till direktionen. Arbetsplanerna följs upp internt av organisationen, med fokus på erfarenhetsåterföring.

- Tertiäl 1
  - 1 jan-30 apr
- Tertiäl 2
  - 1 maj-31 aug
- Tertiäl 3
  - 1 sep-31 dec

### 9.2 Olycksundersökningar

Att ständigt utreda och utvärdera vårt arbetssätt och genomförande ger möjligheten att förbättra och hitta nya vägar för att skapa en snabbare och bättre hantering av olyckor. När en räddningsinsats är avslutad ser vi till att olyckan undersöks för att i skäligen omfattning kartlägga orsakerna till olyckan, olycksförloppet och hur insatsen har genomförts. Detta regleras av LSO och genom Myndigheten för samhällsskydd och beredskaps (MSB) föreskrift om undersökningsrapporter som anger vilka uppgifter som måste finnas med i undersökningen. Det första ledet av undersökningsrapporter utgörs av så kallade händelserapporter som skrivs efter varje insats av befälen som varit på plats. Om en bedömning görs att ytterligare undersökning behövs för att komplettera de grundläggande uppgifterna avseende orsakerna till olyckan, olycksförloppet eller hur insats har genomförts utförs detta av särskilt utsedd personal med kompetens inom utredningar. Vid dödsbränder rapporteras detta in till MSB utefter de rutiner MSB tagit fram.

Gemensamt för olycksutredning, oavsett omfattning, är att syftet och målet ska vara i ett lärande perspektiv, inte dömande. Det som framkommer kommuniceras ut i organisationen vilket i förlängningen förbättrar vårt arbete. I vissa fall skickas även dessa utredningar till MSB för att få en större spridning på de lärdomar som har dragits vid olika olyckor.

## 10 Bilaga A - Dokumentförteckning

### 10.1 Avtal

Nynas AB: Möjlighet att nyttja industribrandkår i kommunal räddningstjänst

Räddningstjänsten Strängnäs: Gränslös räddningstjänst

Räddningsregion Östra Svealand - Gränslös räddningstjänst

Räddningsregion Östra Svealand - Avtal om samverkan farliga ämnen

SOS Alarm AB: Intervju av hjälpsökande samt tekniksamverkan

Storstockholms brandförsvaret: Vattendykning

Sörmlandskustens räddningstjänst: Gemensam ledningsregion från och med 2020-01-01, Gränslös räddningstjänst, vattendykning

Avtal med underleverantörer avseende utförandet av brandskyddskontroll och rengöring (sotning), from. 2022-04-01 gäller nedanstående. För avtal innan 2022-04-01 kontakta Sbff.

- Botkyrka och Salem - Botkyrka-Salem sotningsdistrikt AB
- Ekerö – Skorstensfejarna LJ AB
- Haninge - Torbjörn Brandt AB
- Huddinge - Skorstensfejarmästarna Södertörn AB
- Nacka - Nacka-Tyresö sotningsdistrikt AB
- Nynäshamn - Bramstedts Skorstensfejeri AB
- Södertälje och Nykvarn - Torbjörn Brandt AB
- Tyresö - Nacka-Tyresö sotningsdistrikt AB

### 10.2 Övergripande dokument

Förbundsordning

Riskanalys 2021, uppdateras i regel i anslutning till revidering av handlingsprogrammet

Verksamhetsplan 2022, uppdateras årligen

Aktivitetsplan 2022, uppdateras årligen

Samrådsredogörelse för externt samråd avseende Handlingsprogram 2022-2023

### 10.3 Dokument förebyggande

Instruktion 601 - Tillsynsplan 2022, uppdateras årligen

Instruktion 602 – Tillsynsplan farlig verksamhet 2018-2023, uppdateras i regel i anslutning till revidering av handlingsprogrammet

Instruktion 607 – Tillsyn, instruktion som beskriver genomförandet av tillsyn

Instruktion 608 – Tillsyn farlig verksamhet, instruktion som beskriver genomförandet av tillsyn på farliga verksamheter

PM 617 - Utformning och uppföljning av föreläggande gällande brandskyddskontroller

PM 621 - Vägledning för yttranden i planprocessen

PM 622 - Händelsebaserad tillsyn, beskriver hanteringen som leder till händelsebaserade tillsyner

PM 623 - Södertörns brandförsvarsförbund i planprocessen - Stöd för medlemskommunernas arbete inom planprocessen

PM 626 – Södertörns brandförsvarsförbund i byggprocessen

Sbff insatskarta analys-1 – Heltids- och RIB-stationer. Här redovisas insatstider kopplat till förmågan för utrymning via fönster med hjälp av räddningstjänstens stegutrustning. Finns att tillgå via Sbffs dokumentbibliotek på webbplatsen [www.sbff.se](http://www.sbff.se).

Sbff insatskarta analys-2 – Heltids- och RIB-stationer samt brandvärn. Här redovisas insatstider och ungefärlig responstid.

#### ***10.4 Dokument räddningstjänst***

PM 701 - Kommunal plan för räddningsinsats, Seveso, allmän del

PM 712 – Kommunal plan för räddningsinsats, Seveso, intern del och verksamhetsspecifika delar

Räddningsektionens gemensamma ledningsdokument. (Under framtagande)

Underliggande lokala dokument kopplade till räddningsregionens gemensamma ledningsdokument. (Under framtagande)

Förmåga Farliga Ämnen - Regionsamverkan för olyckor med farliga ämnen

## 11 Bilaga B – Beskrivning av samråd

Södertörns brandförsvarsförbund genomförde under våren 2021 ett inledande samråd med Länsstyrelsen Stockholms län angående beskrivning av räddningstjänstens ansvar, planering och samverkan i handlingsprogrammet avseende räddningstjänst under höjd beredskap utifrån kraven i 8 kap. Lag (2003:778) om skydd mot olyckor (LSO).

Sbfff har samrått med Sjöfartsverket och Kustbevakningen avseende indelning av hamnområden kopplat till kommunalt respektive statligt vatten och de ansvar som det medför. En första kontakt togs under våren 2021 för att i september mynna ut i en dialog mellan Sbfff och Kustbevakningen avseende förhållningssätt och indelning av kommunalt och statligt vatten.

Under våren 2021 informerades berörda kommuner, myndigheter och organisationer genom ett informationsbrev att Sbfff avser att skicka ut handlingsprogrammet på samråd under hösten 2021, närmare bestämt 10 oktober 2021 till och med 31 oktober 2021.

En samrådsutgåva av handlingsprogrammet skickades ut inför samrådsperioden till 37 myndigheter och organisationer, se Tabell 14, för att inhämta eventuella synpunkter. Tretton av de tillfrågade besvarade utskicket inom utsatt tid, fem inkom efter utsatt tid. Elva hade inte någon erinran eller synpunkt. Samtliga synpunkter har ändå beaktats och besvaras var för sig i detalj i separat framtagen samrådsredogörelse, finns som underliggande dokument till handlingsprogrammet.

Utifrån synpunkterna som inkom genomfördes ett antal justeringar i handlingsprogrammet. Det genomfördes framförallt genom förtydliganden av olika slag men även genom tillägg av information. Exempelvis förtydligades handlingsprogrammets giltighetstid i kapitel 3. Under kapitel 8 förtydligades hur operativ samverkan med statliga räddningstjänstaktörer sker vid räddningsinsatser. Under kapitel 8 lades det även till information om hur Sbfff tillsammans med medlemskommunerna använder de kommunala väktarna som första insatspersoner. En förtydligande kartbild avseende insattid kopplat till utrymning med hjälp av räddningstjänstens stegutrustning lades till i kapitel 8.

En frågeställning som inkom från två organisationer var avseende kontinuitetsplanering och hur vi som kommunal räddningstjänst avser samverka kring detta. Ett mindre förtydligande avseende detta lades till under kapitel 8 i anslutning till beskrivningen av räddningstjänst under höjd beredskap (RUHB), det vill säga att det ligger med i kommande planeringsarbete avseende RUHB. I övrigt så avser frågan om kontinuitetsplanering (utanför RUHB) att hanteras genom Sbfffs verksamhetsplan då det är ett krav som ställs utifrån Lag (2006:544) om kommuners och regioners åtgärder inför och vid extraordinära händelser i fredstid och höjd beredskap och inte lag (2003:778) om skydd mot olyckor.

Tabell 14 - Berörda myndigheter och organisationer som erbjöds deltagande i samråd.

Botkyrka kommun (medborgarcenter@botkyrka.se)
Ekerö kommun (info@ekero.se)
Haninge kommun (haningekommun@haninge.se)
Huddinge kommun (servicecenter@huddinge.se)
Nacka kommun (registrator@nacka.se)



Nykvarns kommun(servicecenter@nykvarn.se)
Nynäshamns kommun (kontaktcenter@nynashamn.se)
Salems kommun (info@salem.se)
Södertälje kommun (sodertalje.kommun@sodertalje.se)
Tyresö kommun (kommun@tyreso.se)
Brandkåren Attunda (mail@brandkaren-attunda.se)
Räddningstjänsten Enköping-Håbo (raddningstjansten@rtjeh.se)
Storstockholms brandförsvaret (registrator@ssbf.brand.se)
Sörmlandskustens räddningstjänst (raddningstjansten@nykoping.se)
Räddningstjänsten Strängnäs kommun (raddningstjansten@strangnas.se)
Västra Sörmland (VSR) (vsr@vsr.katrineholm.se)
Räddningstjänsten Norrtälje kommun (raddningstjansten@norrtalje.se)
Uppsala brandförsvaret (brandforsvaret@ uppsala.se)
Räddningstjänsten Sala-Heby (raddningstjansten@sala.se)
Räddningstjänsten Gotland (registrator-rs@gotland.se)
Räddningstjänsten Eskilstuna (raddningstjansten@eskilstuna.se)
Räddningstjänsten Flen (raddningstjansten@flen.se)
Räddningstjänsten Mälardalen (info@rtmd.se)
Räddningstjänsten Östra Götaland (info@rtog.se)
Försvarsmakten (exp-hkv@mil.se)
Kustbevakningen Region Nordost (registrator@kustbevakningen.se)
Länsstyrelsen i Stockholms län (stockholm@lansstyrelsen.se)
Myndigheten för samhällsskydd och beredskap (registrator@msb.se)
Polisregion Stockholm (registrator.stockholm@polisen.se)
Sjöfartsverket (sjofartsverket@sjofartsverket.se)
Trafikverket (trafikverket@trafikverket.se)
SOS Alarm (webb@sosalarm.se)
Stockholms hamnar (info@stockholmshamnar.se)
Region Stockholm (regionstockholm@sll.se)
Södertälje hamn (info@soeport.se)
Sjöräddningssällskapet (info@ssrs.se)
Brandmännens riksförbund (kansli@brandfacket.se)



## 12 Bilaga C – Hamnar och dess gränser i vatten

Södertörns brandförsvarsförbund ansvarar för de räddningsinsatser som behöver genomföras inom kommunen och som inte faller under det statliga räddningstjänstansvaret.

Gränsdragningen ges av regleringen i Lag (2003:778) om skydd mot olyckor där staten via Sjöfartsverket och Kustbevakningen har ansvaret för flygräddning, sjöräddning och miljöräddning till havs och i de tre största sjöarna Vänern, Vättern och Mälaren.

För andra vattenområden, kanaler, insjöar, vattendrag, strand och hamnar har kommunen kommunalt räddningstjänstansvar. Vad som avses med begreppet hamn ges av Myndigheten för samhällsskydds(MSB) tolkning i handboken för handlingsprogram. Det ger att samtliga bryggor, pirar och kajer med dess omedelbara närhet är kommunalt räddningstjänstansvar. Är hamnen utformad med tydlig avgränsning mot öppet vatten omfattas det kommunala räddningstjänstansvaret av det vatten innanför bryggor, pirar eller inre vågbrytare.

Utöver denna generella tolkning finns det behov av att beskriva några av de större hamnområdena i detalj enligt nedan.

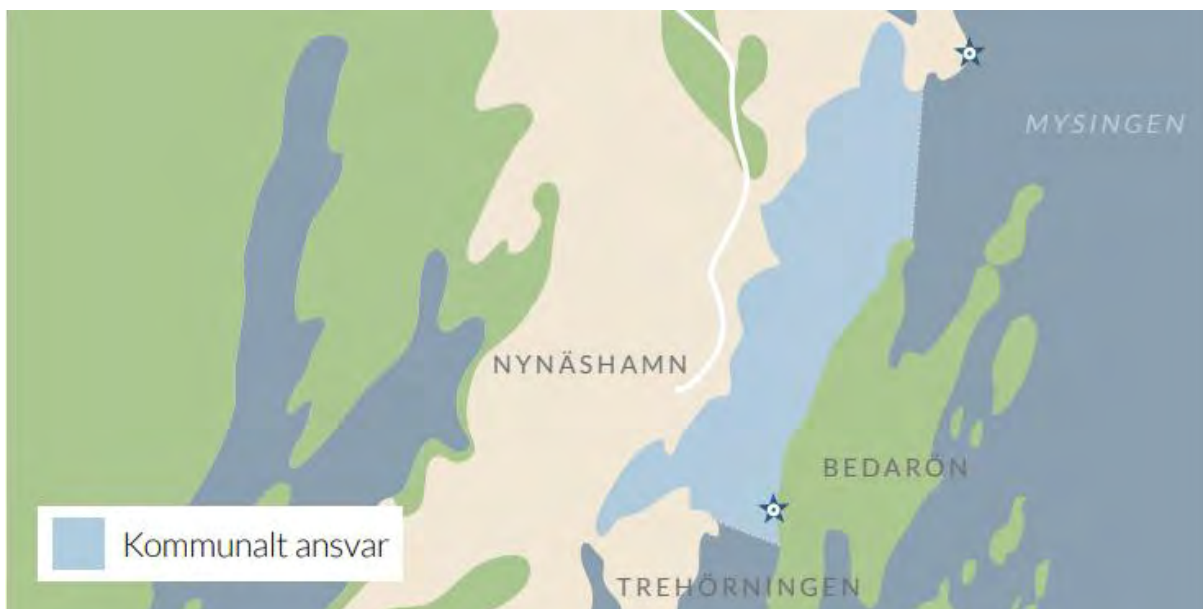
### Hamnområde Bergs oljehamn, Nacka kommun

Hamnområdet vid Bergs oljehamn täcks in i det vattenområde som är kommunalt ansvar. Området bestäms av från väster av kommungränsen mot Stockholm och Lidingö till en linje rakt mellan Elfviks udde (Lidingö) till Eols udde (Nacka). Vattenområdet begränsas mot Baggensfjärden av en linje rakt norrut från spetsen av Kyrkogårdsudden.



## Hamnområde Nynäshamn kommun

Hamnområdet begränsas i norr av Brunnsviksholme med en linje från dess södra spets till norra spetsen av del av Bedarön. I söder ges begränsningslinjen av Trehörningen med en linje från dess östra spets till Bedarön.



## Hamnområde Södertälje hamn, Södertälje kommun

Det kommunala ansvarsområdet för räddningstjänst begränsas i norr av en begränsningslinje vid ön Fläsket och i söder vid Halls holme. Vattnet däremellan inklusive kanalen och Maren är kommunalt ansvarsområde.



## Hamnområde Karlslunds marina, Haninge kommun

Hamnområdet i Väsbyfjärden avgränsas av marinans bryggområde, med begränsningslinjer i ytterkant av de yttre bryggorna och en tänkt linje mellan dessa.



## Hamnområde Dalarö, Haninge kommun

Hamnområdet avgränsas av bryggornas yttre spetsar.



## Övriga

Var	Kommun	Ansvar
Albysjön	Huddinge/Botkyrka	Kommunalt
Dalarö kanal	Haninge	Kommunalt
Dragets kanal	Nynäshamn	Statligt
Muskö kanal	Haninge	Kommunalt
Norviks hamn	Nynäshamn	Kommunalt inom 50 meter från kajen. (Området avses illustreras till slutversion.)
Rassa vikar	Nynäshamn	Kommunalt
Svartsjövikén	Ekerö	Kommunalt söder om bron.
Tappström	Ekerö	Statligt. Del av Mälaren.
Törnbyviken	Ekerö	Kommunalt
Skurusundet- Lännerstasunden- Fladen-Bofladen	Nacka	Kommunalt. Begränsas i norr av en linje dragen rakt västerut från udden vid Lilla Björknäs och i sydost av en linje rakt norrut från spetsen av Kyrkogårdsudden.
Sicklasjön, Järlasjön	Nacka	Kommunalt
Vårgårdssjön	Nacka	Kommunalt