

Handläggare
Neil Ross
08-508 26 038**Till**
Trafiknämnden
2022-02-17

Reinvesterings- och investeringsmedel för trädåtgärder 2022. Genomförandebeslut

Förslag till beslut

1. Trafiknämnden godkänner förslag till genomförande av reinvesterings- och investeringsmedel för trädåtgärder 2022 till en investeringsutgift om 25 mnkr.

Gunilla Glantz
FörvaltningschefBengt Stenberg
AvdelningschefElisabeth Rosenquist
Enhetschef

Sammanfattning

Trafikkontoret förvaltar och utvecklar stadens cirka 50 000 gatuträd. I ansvaret ingår bland annat anläggning av växtbäddar, återplantering av dåliga eller döda träd, etableringsskötsel, samt beskärning av träd.

Med hjälp av reinvesteringar och investeringar för gatuträd fokuserar kontoret på att förbättra miljön för gatuträd och möjliggöra att träden kommer att leva längre och leverera ekosystemtjänster för staden.

Kontoret föreslår att trafiknämnden beslutar om genomförande av reinvesterings- och investeringsmedel för trädåtgärder 2022 till en investeringsutgift av 25 mnkr.

Bakgrund

Trafikkontoret förvaltar och utvecklar stadens cirka 50 000 gatuträd. I ansvaret ingår planering och strategiska trädfrågor, anläggning av växtbäddar, nyplantering, återplantering av dåliga eller döda träd, etableringsskötsel, hantering av sjuka eller döende träd samt beskärning.

Kontoret ersätter i genomsnitt cirka 300 döda eller dåliga träd per år. För kontorets verksamhet har under de senaste 15 åren 15 mnkr för reinvesteringar och 10 mnkr för investeringar avsatts per år för att bygga växtbäddar och återplantera träd. I dessa medel har även etableringskostnader för träden ingått då de vattnas tre växtsäsonger efter plantering. Kontoret arbetar för närvarande också i samarbete med miljöförvaltningen och exploateringskontoret om att ta fram ett stadsövergripande trädmål. Ett ärende till trafiknämnden i frågan är planerat till vårvintern 2022.

Reinvesteringar för träd har tidigare ingått i reinvesteringsprogrammet för gatuytor, men redovisas från och med 2020 i ett separat beslut för att öka tydligheten för nämnden samt låta nämnden besluta om omfattningen av åtgärderna.

Utöver reinvesteringsprogrammet har särskilda medel för trädinvesteringar årligen avsatts inom nämndens budget. Föreliggande ärende redovisar både planerade reinvesteringar och investeringar.

Projektet bidrar till kommunfullmäktiges inriktningsmål *En hållbart växande och dynamisk storstad med hög tillväxt*, och till verksamhetsmålet *Stockholm är en hållbar stad med en god livsmiljö*.

Inriktningsbeslut T2020-00260 för reinvesteringsprogram och investeringar för gatuträd 2020-2023 godkändes i trafiknämnden 2020-03-26. Slutredovisningar utförs årligen i det efterföljande årets första kvartal.

Ärendets beredning

Ärendet har beretts inom trafikkontoret.

Befintlig situation och syfte

En del av stadens gatuträd är döda eller döende på grund av de påfrestningar som staden som livsmiljö utgör. Det omfattande ny- och omförläggandet av olika ledningsnät som pågår för att

tillgodose den växande stadens behov innebär påfrestningar och slitage på trädplanteringar och övriga grönytor i samband med omDispositionen av gatuytor. Samtidigt visar inventeringar av kondition och vitalitet av stadens träd att det i delar finns ett eftersatt underhåll på många platser.

Vatten och luft är essentiella för trädens tillväxt men stadens hårdgjorda ytor är ofta för kompakterade för att kunna tillgodose trädens behov. För att gatuträdens rötter ska få tillgång till luft och vatten samt utrymme att växa skapas utrymme under stadens beläggningar med hjälp av växtbäddar och trädens livsvillkor förbättras löpande. Med biokol, krossad sten och kompost skapas ett långsiktigt hållbart växtsubstrat med låg belastning på miljön, som samtidigt binder koldioxid. Trädåtgärder utförs enligt ”Växtbäddar i Stockholms stad - en handbok 2017”.¹

För att gatuträden ska kunna leverera ekosystemtjänster och klimatreglerande effekter behöver de förutsättningar för att kunna etablera sig och växa. I reinvesteringsprogrammet för gatuträd fokuserar kontoret på att förbättra miljön för gatuträd och möjliggöra att träden kommer att leva längre och leverera tjänster som bland annat en mildring av värme-ö-effekten som bildas vid solinstrålning på hårdgjorda ytor och av reflekterande värme från fasader, fördröjning av dagvatten samt ökar den biologiska mångfalden, generera estetiska värden och bidra till trevnad i staden.

Åtgärderna innebär en kvalitetshöjning där träden kan leva längre. Träd som saknar adekvata växtbäddar orsakar ibland skador på beläggningar eftersom rötterna lyfter beläggningen när de söker efter luft och vatten. Genom att bygga växtbäddar till befintliga träd eller, om det inte räcker, genom att dessutom byta ut träden, kan detta problem undvikas vilket är bättre både för träden och bättre ur ett tillgänglighetsperspektiv. Genom att träden växer orsakar detta ökade driftskostnader som ökad uppbyggnadsbeskränning men samtidigt ökar samhällsnyttan med de ökade ekosystemtjänster som träden levererar.

Stadens höga andel hårdgjorda ytor skapar stora flöden av dagvatten som måste hanteras, bland annat för att ledningsnätet inte ska överbelastas, särskilt vid skyfall. Olika typer av växtbäddar ger goda möjligheter till fördröjning av dagvatten genom att hålrummen i växtbäddsmaterialet utnyttjas.

Härigenom kan även vattensamlingar undvikas och växtbäddarna kan utnyttjas för att fördröja dagvattnet och bevattna träden. Detta skapar ett passivt bevattningssystem som ger träden ökade möjligheter att överleva i den hårda miljö som staden utgör. Träd som saknar växtbäddar får inte tillgång till dagvattnet eftersom det leds direkt ner i avloppssystemet. Att fördröja dagvattnet ger även träden bättre förutsättningar att klara av extremare torka.

Åtgärdsförslag

Byggnation av växtbäddar och förberedande arbeten kommer att ske löpande under året, kontoret har för detta ändamål upphandlat ramavtalade årsentreprenörer. Plantering sker i huvudsak under november-december när träden gått in i vintervila. Även dessa arbeten utförs med en för ändamålet upphandlad ramavtalad årsentreprenör. De tre följande åren kommer träden att få etableringsskötsel i form av näringsvattning under växtsäsong. Alla arbeten kontrolleras löpande med hjälp av ramavtalade bygglidare och kontrollanter.

Under 2022 kommer bland annat åtgärder för att ersätta döda och nedtagna träd att genomföras. Trasiga stamskydd och markgaller kommer vidare att bytas ut samt bevattning av träd som har planterats under de senaste åren för att dessa ska kunna etablera sig. 20 % eller 5 mnkr avsätts för oförutsedda projekt vilket ger flexibilitet och möjlighet att gå med i projekt som uppkommer under året. 3,5 mnkr avsätts för etableringsskötsel och 5 mnkr för trädplantering.

Planerade projekt 2022

Sankt Eriksgatan, Norrmalm

Lindarna längs med Sankt Eriksgatan från Sankt Eriksplan till Norra Stationsgatan har under de senaste somrarna fått bruna löv väldigt tidigt och en del har tappat löven helt och dött. Orsakerna till detta är antagligen att träden genom åren har påverkats negativt av upprepade schakter, kompakterad mark och av de senaste årens torka. Totalt kommer ett 40-tal döda träd att tas ned för att under kommande år ersättas. De träd som inte tas ned kommer att växtbäddsrenoveras. Arbetet delas upp i etapper.

Kontoret har under 2021 anlagt nya växtbäddar mellan Karlbergsvägen och Vanadisplan, och avser bygga ytterligare nya växtbäddar på två delsträckor nästa år. Vilka delar är ännu inte beslutat, eftersom kontoret även har sökt delfinansiering av projektet genom klimatmedel för nya växtbäddar mellan Karlbergsvägen och Sankt Eriksplan. Avstämning beträffande

samordning med eventuella gång- och cykelåtgärder på sträckan pågår.



Figur 1: Lindar längs Sankt Eriksgatan. Bilden är tagen i september 2020, då träden fortfarande borde vara gröna.



Figur 2: Nya växtbäddar för träden mellan Karlbergsvägen-Vanadisplan i etapp 1 av projektet, 2021.

Pukslagargatan, Älvsjö

På Pukslagargatan kommer växtbäddsrenovering och förbättring av gångbanan utföras kring de gamla askträden i allén. Trädens rötter har orsakat skador på beläggningen och gångbanan är inte längre tillgänglig på flera platser. Gångbanan breddas vid träden, som får nya växtbäddar med möjlighet att ta emot dagvatten.



Figur 3: Träden på Pukslagargatan blockerar befintlig gångbana och skadar beläggningen.

Drottningholms- och Bergslagsvägen, Bromma

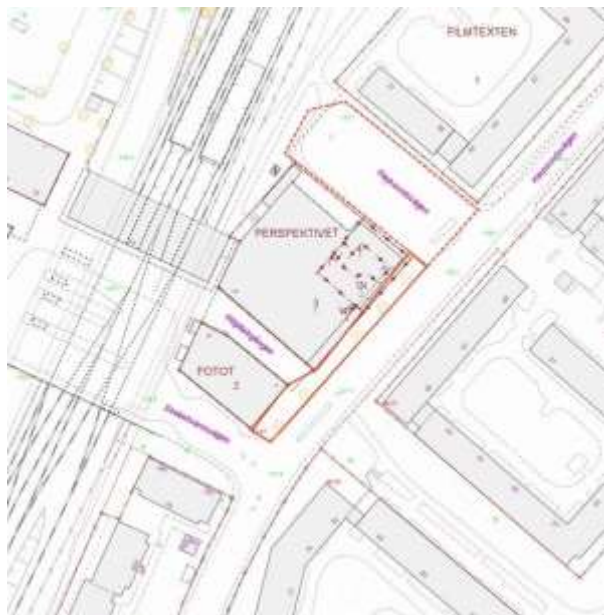
Arbetet med att byta ut träden längs med Drottningholmsvägen och Bergslagsvägen fortgår med ytterligare en delsträcka. Många av träden längs med gatan är döende och nya växtbäddar anläggs samt nya träd planteras. Kontoret avser att fortsätta med växtbäddsarbeten på Drottningholmsvägen från Brommaplan mot Ekerö.



Figur 4: Hästkastanjeträden längs Drottningholmsvägen. Bilden är tagen i september 2021. Notera att de omgivande träden fortfarande är gröna.

Harpsundsvägen, Högdalen.

Lönnarna på denna sträcka är i behov av växtbäddsrenovering, och några av träden behöver bytas ut mot nya träd. Nya träd föreslås i parkeringen med möjlighet att ta emot dagvatten i växtbäddarna. Arbetet samordnas beträffande beläggningsarbeten.



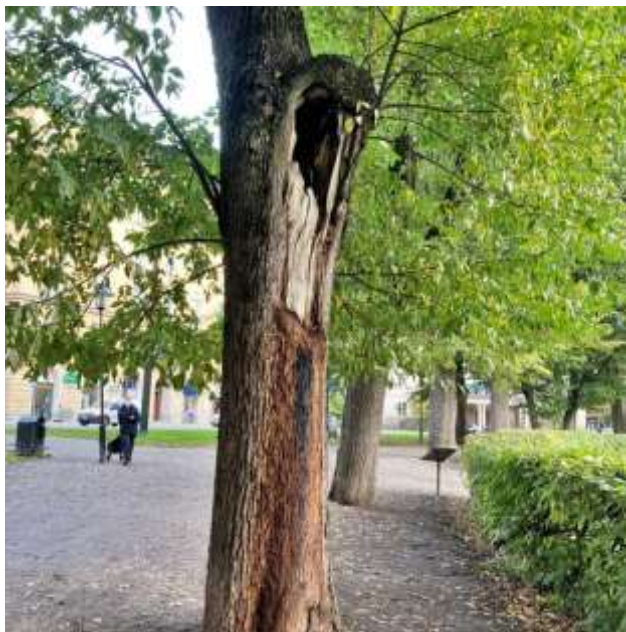
Figur 5: karta över planerade områden vid Harpsundsvägen för reinvestering.



Figur 6: Befintliga träd vid Harpsundsvägen.

Karlaplan, Östermalm.

Flera av almarna på Karlaplan har strukturella skador och behöver bytas ut. Några av träden har även tagits bort under de senaste åren på grund av almsjukan, framförallt på platsens sydöstra del. Kontoret undersöker möjligheten att återplantera med almsorter som har visat sig motståndskraftiga till almsjukan.



Figur 7: Rötskadad alm på Karlaplan.

Stockholmsvägen, Enskede

Förbättring av framtidsförutsättningar för träden i Lilla Triangelparken genom växtbäddsrenovering. En av de tre rödekarna i parken bedöms vara i mycket dåligt skick och ersätts med en ny ek.



Figur 8: Halvdöd ek vid Lilla Triangelparken i Gamla Enskede.

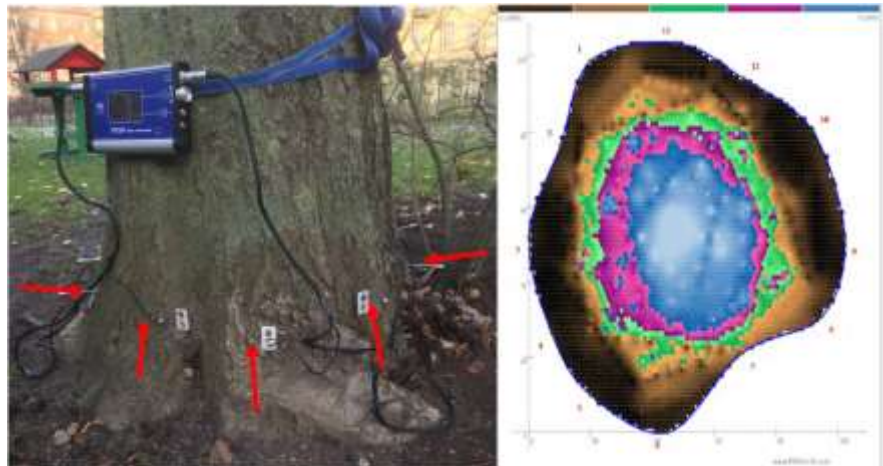
Avvägningar

Behovet av reinvesteringar och investeringar är stort och allt kan inte åtgärdas på en gång. Därför avser kontoret att prioritera bland de möjliga åtgärderna för att få ut mesta möjliga nytta för investerade medel.

I första hand prioriteras att byta ut döda träd och i vissa fall byta ut träd med kraftigt nedsatt vitalitet där träden inte bedöms kunna återhämta sig genom växtbäddsrenovering. Samt att utföra åtgärder för att garantera säkerheten för tredje man genom att till exempel ersätta riskträd och byta ut markgaller som utgör en snubbelrisk. Därefter prioriteras åtgärder för förbättrad dagvattenhantering - åtgärder som på sikt ger samhällsekonomiska fördelar samt åtgärder för ökad biologisk mångfald.

Kontoret utför löpande inventeringar av stadens gatuträd med fokus på vitalitet och skador, samt fördjupade besiktningar med hjälp av diagnostikutrustning för att noggrant undersöka rötskador och andra

defekter. Dessa används som underlag för att prioritera platser i behov av reinvestering genom växtbäddsrenovering eller där träd behöver bytas ut. Trädinventeringar och besiktningar utförs av konsulterande arborister som är upphandlade separat från utförandeentreprenad, och enligt det regelverk som är standard inom branschen.



Figur 9: undersökning av rötskadade gatuträd med diagnostikinstrument PICUS Sonic Tomograph (ljudtomografi). Den schematiska bilden visar omfattande rötskador och hålighet i trädet.

Konsekvenser

Jämställdhet, trygghet och tillgänglighet

Som ett led i kontorets arbete med jämställdhetsintegrering är det viktigt att regelmässigt analysera de prioriteringar och den resursfördelning som görs utifrån ett jämställdhetsperspektiv.

När det gäller utemiljöer är det inte desto mindre viktigt att arbeta med jämlikhetsfrågor där alla har samma rätt till våra gemensamma ytor. I varje enskilt projekt ses tillgänglighetsåtgärder och gestaltungsfrågor över ur flera perspektiv och ett aktivt beslut fattas utifrån platsens förutsättningar och projektets totala budget.

Genom reinvesteringsåtgärder för träd upprätthåller kontoret en god standard på stadens gång- och cykelbanor samt gator och torg, vilket både ökar tryggheten och upplevelsen av gestaltad utemiljö, samt tillgänglighet i enlighet med Program för tillgänglighet och delaktighet för personer med funktionsnedsättning 2018-2023. Ett friskt och välmående trädbestand ger ökade vistelsevärden för en trevligare stad som gynnar många individer och grupper i samhället. Det medför även ökade ekosystemtjänster till staden.

Tidplan

Arbetet utförs löpande under hela året och avslutas med trädplantering under november-december.

Ekonomi

Investeringsutgiften för planerade åtgärder under 2022 uppgår till maximalt 25 mnkr. Reinvesteringarna beräknas uppgå till 20 mnkr och investeringarna till 5 mnkr. De planerade åtgärderna kommer att genomföras inom ramen för det pågående entreprenadavtalet. Åtgärderna redovisas i nedanstående tabell.

Projektet är inrymt inom nämndens ordinarie investeringsplan.

| Delprojekt | mnkr |
|--------------------------|-------------|
| Sankt Eriksgatan | 3 |
| Pukslagargatan | 2 |
| Harpsundsvägen | 2 |
| Karlaplan | 1 |
| Drottningholmsvägen | 1,5 |
| Stockholmsvägen | 1 |
| Oförutsett | 5 |
| Stamskydd och markgaller | 1 |
| Återplantering | 5 |
| Etableringsskötsel | 3,5 |
| Totalt | 25 |

Driftkostnader

Åtgärder som förbättrar livsmiljön för träd kommer att innebära en viss ökad driftskostnad eftersom träden kommer att växa och därmed behöva ökad beskärning både i ett uppbyggnadsskede men även senare. De luftnings- och dagvattenbrunnar som ingår i växtbäddarnas uppbyggnad kommer att behöva rensas årligen.

Projektet beräknas medföra ökade kapitalkostnader med sammanlagt cirka 1,3 mnkr från och med år 2023.

Kapitalkostnaderna som avser avskrivningar med en preliminär genomsnittlig avskrivningstid om 30 år och intern ränta om 0,5 procent, minskar därefter successivt med gjorda avskrivningar.

Risk/Osäkerhet

De flesta växtbäddsarbeten och trädplanteringar som trafikkontoret utför sker i trafikerade miljöer och framkomligheten för alla typer av trafikslag kan under utförandeskedet komma att påverkas. Kontoret arbetar dock för att minimera denna påverkan och genom

samplanering av kontorets och andras arbeten kan det bli färre störningar.

Det finns alltid en risk för att det inte kommer att gå att bygga växtbäddar i den utsträckning som planeras på grund av exempelvis prisbilden eller att kapaciteten hos leverantörerna förändras. För att försöka komma tillrätta med detta och öka flexibiliteten har kontoret upphandlat två entreprenörer.

Kommunikation

Tillsammans med kommunikationsavdelningen utarbetas projektspecifika hemsidor och informationsskyltar inför varje projekt.

[Nya träd på Sankt Eriksgatan - Stockholm växer \(vaxer.stockholm\)](https://vaxer.stockholm)

Slut