

Bilaga 1. Befintlig situation och åtgärdsförslag

Farstavägen dagvatten, etapp 1

Syftet med projektet är att minska risken för översvämningar i Farsta C och affärslokalerna vid skyfall och stora regn.

Målet med projektet är fördröja och leda om dagvatten som kommer norrifrån via Farstavägen så att andelen dagvatten som når byggnationen i Farsta C minskar.

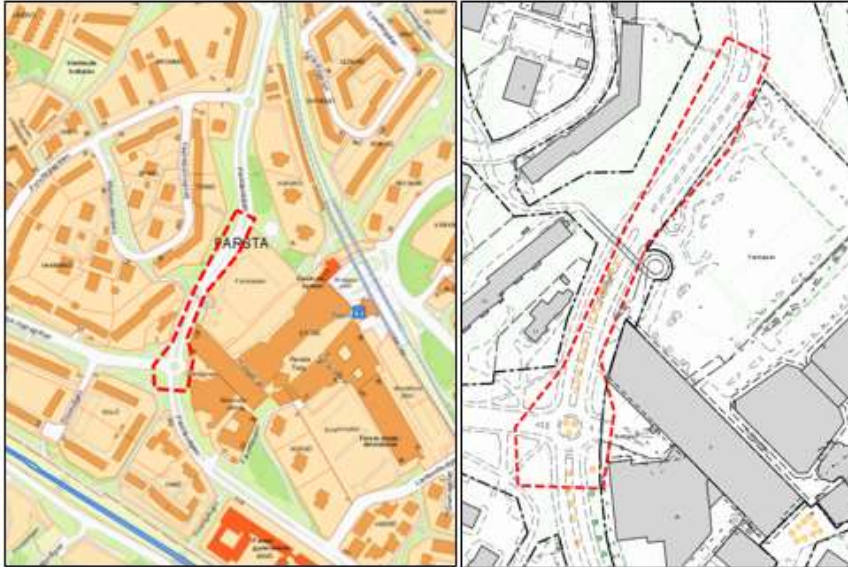
Ett *delmål* är att bidra till klimatnytta genom att de åtgärder som genomförs leder till att kol binds i marken genom anläggande av trädplanteringar i växtbäddar med biokol.

Befintlig situation och åtgärdsförslag

Affärsverksamheterna vid Farsta C (Farstavägen) ligger i en lågpunkt som inte kan byggas bort. Lågpunkten tar emot vatten från flera asfalterade vägar runt om. Det betyder att vid stora regn/skyfall översvämmas affärslokaler (exempelvis under juni 2022) och befintligt ledningssystem klarar inte att avleda dagvattnet i den omfattning som krävs.



Bild från lågpunkten. Senast sommaren 2021 översvämmades butikerna till höger i bild, vatten stod en bit upp på skyltfönstren



Kartorna visar den sträcka av Farstavägen där dagvattenhanteringen föreslås förbättras. Området är markerat med röda streck.

För att minska översvämningsrisken i Farsta C så krävs det att flera åtgärder som går ut på att minska flödes hastigheten och fördröja dagvattnet genomförs uppströms. Projektet är tänkt som en första etapp av flera för att minska översvämningsrisken. Vattnet föreslås ledas om genom att upphöjda övergångsställen anläggs, vilka också kommer fungera som farthinder. De upphöjda övergångsställena bromsar upp vattnet vilket gör det möjligt att avleda dagvattnet mot grönytor och trädplanteringar som förses med nya växtbäddar av biokol. Då växtbäddarna idag är högre belägna än gatan krävs att de görs om och sänks för att dagvatten ska kunna ledas dit. I växtbäddar och grönytor kan vattnet infiltrera och fördröjas vilket minskar andelen vatten som når bebyggelsen. I lågpunkten vid affärslokalerna föreslås en större stenkista/växtbädd anläggas.

Det går inte att helt bygga bort problemet på platsen då fastigheten som översvämmas ligger i en lågpunkt men genom att göra åtgärder uppströms kan risken minskas betydligt.



Mittremsan sänks och förses med nya växtbäddar. Vägghopp sänker hastigheten på vattnet och gör att det kan avledas till brunnar som leder vattnet in i växtbäddarna.



Ett dagvattenmagasin/växtbädd föreslås anläggas vid parkeringen.

Projektet förväntas ge en försumbar ökad kostnad i gatudrift för rensning av eventuella dagvattenrännor. Projektet medför en mindre ökning av kapitalkostnad från år 2023.

Narvavägen etapp 2 växtbäddar

Syftet med projektet är att skapa förutsättningar för vitala träd.

Syftet är även att förbättra den lokala dagvattenhanteringen på Narvavägen, minska flödena mot Strandvägen och minska översvämningrisken vid stora regn.

Målet med projektet är att anlägga växtbäddar med biokol och leda dagvatten till de nya växtbäddarna.

Ett *delmål* är att bidra till klimatnytta genom att de åtgärder som genomförs leder till att kol binds i marken genom anläggande av trädplanteringar i växtbäddar med biokol.

Befintlig situation och åtgärdsförslag

Detta är den andra etappen av flera växtbädds- och klimatåtgärder på Narvavägen, som kompletterar tidigare arbete med växtbäddar och ståndortsförbättringar för träden.

Nya växtbäddar anläggs och för att bibehålla alléns karaktär behöver borttagna och dåliga träd ersättas. Brevlådebrunnar kommer sättas på Narvavägen vid kantsten och dessa leder in dagvatten från körbanan till den fördröjande växtbädden.

Det sker även en samordning med cykelprojekt där man asfalterar om cykelbanorna. Mellan kantsten och cykelbana kommer ett genomsläppligt material läggas för att infiltrera vatten från cykelbanan. Skelettjordar anläggs även under cykelbanan vilket ökar möjligheten att omhänderta stora mängder vatten. Asfalten och höjdsättningen kring träden i parkeringen ses över för att ta bort ojämnheter vilket tidigare har orsakat snubbelrisk och ansamlingar av dagvatten. Asfalten runt träden ersätts med grusmaterial för bättre infiltration till trädens rötter och för en prydligare homogen och mer driftvänlig yta.

Narvavägen är utpekad som prioriterad skyfallsled i åtgärdsplanen för skyfall.



Västra sidan av allén, borttagna träd och träd i dålig vitalitet, troligtvis pga. tidigare schaktarbete för ledningar eller annat infrastruktur. Det borttagna trädet syns i nästa bild.



Samma träd på västra sidan av Narvavägen som föll under sommaren 2021. Skadorna till rotsystemet syns tydligt i bilden.



Skador till trädens rotzon pga. av ovarsamma bilparkeringar.



Karta över projektområdet.

Nya växtbäddar ger ökad livslängd för gatuträden som är en viktig stomme i det offentliga rummet, vilket minskar behovet och kostnaden av nedtagning och ersättning. Renoverad gång- och cykelyta ger en förlängd teknisk livslängd med ca 20-30 år. Asfalterad yta förenklar framdriften av driftfordon vid snöröjning och barmarksrenhållning kontra befintligt grus som sprider ut sig och blir ojämnt över tid med vid plogning och sopning.

Det kan även vara mer kostnadseffektivt att asfaltera om vart 20:e år istället för de punktinsatser som kan behövas för att jämna ut grusytan som kommer bli ojämn inom kort igen. Samordning av insatser kring placering av ledningar och utrustning för laddplatserna minskar antal schaktarbeten i gatumiljön och påverkan på trafik och framkomlighet samt

störningar för boende i området. Dessutom minimeras skador till gatuträden orsakat av dessa schaktarbeten. Projektet medför en mindre ökning av kapitalkostnad från 2022

Luntnakargatan växtbäddar

Syftet med projektet är att skapa en lokal dagvattenhantering i samband med att gatan rustas i sin helhet.

Syftet är även att samt minska vattenflödet mot Sveavägen som riskerar att översvämmas enligt stadens skyfallskartering.

Målet med projektet är att kunna ta hand om dagvatten lokalt med hjälp av nya växtbäddar med biokol och drygt 20 nya träd.

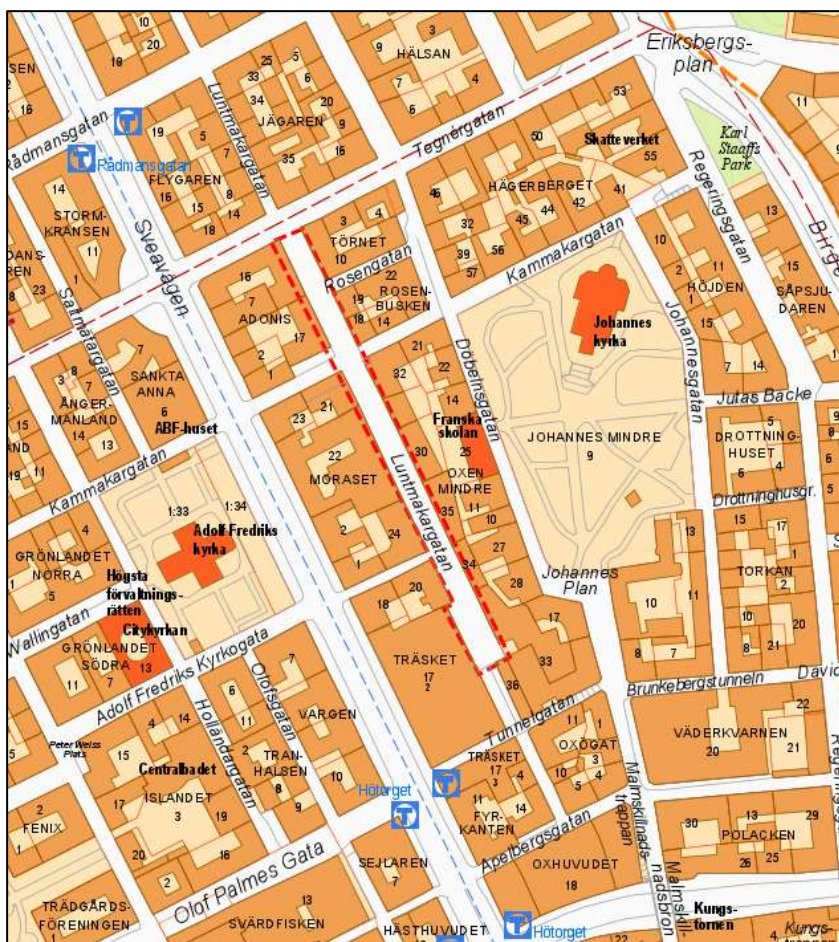
Ett *delmål* är att bidra till klimatnytta genom att de åtgärder som genomförs leder till att kol binds i marken genom anläggande av trädplanteringar i växtbäddar med biokol.

Befintlig situation och åtgärdsförslag

Befintliga träd har vuxit ur gatuutrymmet. Luntnakargatans vatten rinner ner mot Sveavägen och de skyfallsbenägna områdena runt Rådmanngatans tunnelbanestation. Växtbäddarna kan omhänderta dagvattnet lokalt och minska flöden från Luntnakargatan mot de nedströms liggande områden som riskerar att översvämmas vid stora regn och skyfall. Driftkostnader kommer inte påverkas nämnvärt av åtgärderna.



Befintliga träd på Luntnakargatan



Åtgärdsområde markerat i kartan med röda streck.

Herrhagsvägen etapp 1 växtbäddar

Syftet med projektet är att minska risken för översvämningar i bostadsområdet vid Herrhagsvägen vid skyfall och stora regn.

Målet med projektet är leda om och fördröja dagvatten lokalt genom att justera gaturummet och leda dagvattnet till nya växtbäddar med biokol.

Ett *delmål* är att bidra till klimatnytta genom att de åtgärder som genomförs leder till att kol binds i marken genom anläggande av trädplanteringar i växtbäddar med biokol.

Ett *delmål* är att minska risken för översvämning i det utsatta bostadsområdet ner mot Svedmyra.

Befintlig situation och åtgärdsförslag

Dagvattenhanteringen på Herrhagsvägen är idag bristfällig och boende har efterfrågat åtgärder från stadens sida då de riskerar att få in vatten i sina källare vid kraftigt regnfall eftersom ledningssystemet inte hinner avleda vattnet. Vid stora regn/skyfall passerar även stora mängder vatten via denna gata ner mot Svedmyra där både väg och bostadsområde riskerar att översvämmas. Genom att gaturummet justeras föreslås dagvatten kunna ledas till växtbäddar. Driftkostnader kommer inte påverkas nämnvärt av åtgärderna.



Dagvattnet föreslås avledas till växtbäddar längs Herrhagsvägen.

Järnvägsparken växtbäddar

Syftet med projektet är att förbättra den lokala dagvattenhanteringen samt skapa skuggiga miljöer vid värmepannor och skapa klimatnytta genom att binda CO₂.

Målet med projektet är att anlägga växtbäddar med biokol, skapa grönskande växtlighet och leda dagvatten till de nya växtbäddarna samt rusta upp belysningen så den blir mer energisnål.

Befintlig situation och åtgärdsförslag

Järnvägsparken är en historisk park som har sitt ursprung i centralstationens tillkomst på 1870-talet. Då var parken en grön oas med promenadvägar och parkbänkar under stora träd. Parken har med motorledernas framfart förvanskats till oigenkännlighet och idag är det inte mycket kvar av den ursprungliga parken. För att förbättra tryggheten på torget söks trygghetsmedel för 2022. Platsen är hårdgjord och dagvattnet avrinner mot Klarabergsviadukten som är en viktig trafikled och en utsatt plats ur skyfallsperspektiv.

Inom projektet föreslås dagvattnet fördröjas lokalt genom att justera gaturummet och leda dagvattnet till nya växtbäddar med biokol. Belysningen på platsen är inte är balanserad och speciellt ytorna under broarna upplevs mörka och hotfulla. I mörker blir även de få människor man möter skrämmande. Befintlig belysning ersätts med energisnål belysning vilket samordnas med trygghetsansökan.



Järnvägsparken är idag hårdgjord och vattnet avleds direkt till ledningsnätet

Nya växtbäddar ger ökad livslängd för gatuträden och investeringen blir mer långsiktig. Med nya växtbäddar och markgaller under träden blir markbeläggningen stabilare och håller längre. Mindre risk för sättningar, rotskador, spruckna plattor osv, vilket i sin tur kan ge lägre underhållskostnader på sikt.

Projektet medför en mindre ökning av kapitalkostnad från och med år 2023.

Kista busstorg växtbäddar

Syftet Förbättrad lokal dagvattenhantering och strålnings-/värmereducering vid Kista Busstorg.

Målet med projektet är att anlägga växtbäddar med biokol för gatuträd i Danmarksgatan vid Kista busstorg.

Befintlig situation och åtgärdsförslag

De befintliga gatuträden (lindar) på Danmarksgatan vid Kista torg har vid en trädinventering utförd hösten 2021 visats ha låg vitalitet och ett träd har allvarliga skador. Gatuträden har inga växtbäddar idag och marken är hårdgjord och kompakterad, så vattnet stannar på ytan och träden kan inte få varken vatten eller luft vilket är den troliga orsaken till den nedsatta vitaliteten. För att gatuträden ska kunna leverera ekosystemtjänster och klimatreglerande effekter behöver träden dessa förutsättningar för att kunna etablera sig och växa på ett optimalt sätt. Gatuträden på Danmarksgatan är viktiga för både stadsbilden och miljön, de förbättrar stadens luft och klimat och bidrar till den biologiska mångfalden samt med många positiva effekter, till exempel att minska buller.

Vattnet avrinner mot en lågpunkt i en tunnel som riskerar att översvämmas vid stora regn. Genom att omhänderta dagvatten i växtbäddar uppströms lågpunkten så kan flödena mot lågpunkten i tunneln minskas. Genom att utnyttja dagvatten för bevattningen av träd samt skapa en bättre livsmiljö för gatuträden får platsen ett bättre lokalklimat. Att fördröja dagvattnet ger även träden bättre förutsättningar att klara extrem torka.

Plantering av ett antal nya träd på andra sidan av Danmarksgatan, mot Kista Galleria, med nyanläggning av biokol växtbäddar, ingår också i projektet. Karta för strålningstemperatur visar att platsen påverkas av hög instrålning och trädkronorna ger möjlighet till skuggiga

miljöer vid värmetoppar. Tillförsel av mer grönska och skuggande trädkronor svalkar både platsen och fasad/byggnad som hamnar i skuggan.

Nya växtbäddar ger ökad livslängd för gatuträden som är en viktig stomme i det offentliga rummet, vilket minskar behovet och kostnaden av nedtagning och ersättning.

Luftbrunnar till växtbäddarna behöver rensas ca 1ggr per år. Nyplanterade träd behöver uppbyggnadsbeskrining, dock är påverkan på driftkostnad är minimalt. Projektet medför en mindre ökning av kapitalkostnad från 2022

Ökad biologisk mångfald är till fördel för välfungerande ekosystem. Ett gestaltungsprogram för busstorget har tagits fram under 2021, i samverkan med sdf, trafikverket och fastighetsägare i centrala Kista. Projektering ska nu påbörjas. Trygghetsmedel har sökas för genomförande av åtgärder vid busstorget 2022.



Lindallén mittremsa Danmarksgatan, Kista busstorg, våren 2021



Gräsyta och trottoar intill Kista Galleria, Danmarksgatan, Kista busstorg, våren 2021

Järnvägsparken trygghet

Mål och syfte

Trafikkontoret har i samverkan med Glad stad och Norrmalms stadsdelsförvaltning under 2020 inlett ett arbete med att utveckla och förbättra det offentliga rummet för att Järnvägsparken ska bli tryggare och trivsammare.

Järnvägsparken är en historisk park som har sitt ursprung i centralstationens tillkomst på 1870-talet. Då var parken en grön oas med promenadvägar och parkbänkar under stora träd. Parken har med motorledernas framfört förvanskats till oigenkännlighet och idag är det inte mycket kvar av den ursprungliga parken. De omkringliggande motorlederna och spårområdet har skurit av parkens kopplingar mot omgivningen, täckt nästan 50% av parken med brokonstruktioner vilket försämrar sikt och mörklägger parken samt skapat höga bullernivåer vilket försvårar vistelse på platsen.

Idag fungerar Järnvägsparken främst som passage och inte för vistelse. Överblickbarheten är därför viktig. Detta är även en del av de åtgärder som görs för att minska brottslighet i samhället. Den upplevda tryggheten påverkas av städers fysiska form och detta i sin tur har betydelse för brottsligheten i samhället. En god placering och utformning av bland annat byggnader, parker, centrumfunktioner och gång- och cykelvägar är en förutsättning för att en informell övervakning överhuvudtaget ska kunna ske. Detta bidrar i sin tur till ett konstant rörelseflöde av människor, vilket kan minska brottslighet men även ökar känslan av trygghet. Det är inte en enkel uppgift öka tryggheten som i sin tur bidrar till att minska brottsligheten men när det pekas tydligt på saker och ting som går att åtgärda så gör uppgiften lite tydligare. Platsen har god utvecklingspotential då den ligger mycket centralt och redan idag har ett flöde av människor i precis anslutning till platsen.

Berörd målgrupp och område

Parken är med dess centrala läge en angelägenhet för alla som reser till och rör sig kring Stockholms centralstation. I närområdet finns flera målpunkter både för turister, arbetsplatser och pendlare som rör sig mellan norra och södra Stockholm. Det är således både en vardagsplats många stressar förbi varje dag samt en plats för helgens upprymda tillfälliga besökare. I centralstationens närhet finns få offentliga rum, Järnvägsparken är en av dessa få.

Beskrivning av insatsen

Visionen för Järnvägsparken är:

- En grönare park som är trygg och fin att passera som fotgängare med tydligare kopplingar till Klara Mälarstrand och vattnet.
- Tydligare och tryggare koppling till passage under järnvägsbron.
- För att minska otryggheten på platsen planerar vi att göra följande:

Ny gestaltning av platsen

Den nya gestaltningen tar ett helhetsgrepp för platsen som rustas för att bli mer funktionell, trygg och attraktiv som plats att passera. Nya vistelsevärden adderas i form av identitetsskapande inslag, grönska, ny möblering och belysningen förbättras.

- Förbättra stråk, kopplingar till omgivning samt rörelser över platsen

För att skapa bättre framkomlighet och för att tydliggöra stråk och entréer behöver vissa murar rivas.

- Förbättra belysning
Förbättrad belysning i parken.

- Nya sittplatser längs stråk
Rostiga och kantstötta räcken byts ut.

- Vegetation

Parken är idag väldigt hårdgjord utan större inslag av vegetation. Den nya gestaltningen ska ändra på detta med fler träd på platsen som inte minskar siktlinjer men som skapar en grön oas, tillför årstidsväxlingar, minskar buller. Nya planteringsytor anläggs.

Kista busstorg trygghet

Mål och syfte

Bakgrund

Under hösten 2019 lämnades en motion till KF som beskrev behovet av att utveckla Kista busstorg. Platsen fick än mer ökat politiskt fokus 2020, och på sommaren 2020 inledde förvaltningarna ett mer intensivt samarbete kring platsen.

Drift och underhåll av busstorget och terminalen sköts av trafikkontoret och trafikförvaltningen i enlighet med ett avtal från 1982.

Den tillsatta gruppen på trafikkontoret deltog under vintern 2020-21 platsamverkan tillsammans med stadsdelsförvaltningen, samt genomförde en översyn av tillgänglighet på busstorget.

SL/trafikförvaltningen, som vintern 2020-21 gjorde många åtgärder på busstorget. Deras budget var 5 Mkr.

Trygghet

I dialoger med invånare, besökare och näringslivet framförs att busstorget och anslutande områden upplevs som otrygga, framförallt efter kontorstider. Trygghet är ett prioriterat område i stadsdelsområdet och busstorget är i behov av åtgärder, både på kort och lång sikt, för att säkerställa tryggheten och öka trivseln på platsen. Stockholms stads Trygghetsmätning genomförs var tredje år, senast 2020. Resultaten för stadsdelsområdet i stort har förbättrats dock inte i Kista.

Medborgarundersökningen genomförs varje år, dock ej 2020, och ger indikationer om invånarnas nöjdhet med stadsmiljön, renhållning och trygghet. Kan komplettera med resultaten från 2021.

På uppdrag av trafikförvaltningen har Tryggare Sverige 2020 genomfört en trygghetsanalys av Kista station. Området är 500 meters radie från Kista tunnelbanan. Trygghetsanalysen innehåller även en trygghetsbesiktning som syftar till att undersöka i vilken mån områdets fysiska miljö påverkar förutsättningarna för att området ska vara tryggt. De tittar på flera faktorer som gestaltning, mix av människor, skalskydd, social kontroll, förvaltning, belysning m.m.

I den kompletterande analysen pekas busstorget ut som en plats som nämnts av många aktörer som en problematisk plats och att busstorget inte är ändamålsenligt. Dels är platsen underdimensionerad utifrån de stora flöden av människor och trafik som råder vissa tider och dels för att miljön, med sin karga framtoning med grå betong och sin till viss del dåliga belysning och relativt stora brister i förvaltningen (ex. renhållning efter duvor), anses ge en känsla av bortglömdhet.

Kista busstorg är en viktig knutpunkt för resande inom kollektivtrafiken, med många av- och påstigande. Den är tätt knuten till tunnelbanestationen Kista, som ligger på ett plan över busstorgets översta plan.

Kista busstorg har ingångar till Kista Galleria och gångkopplingar till bland annat Kista torg. Det är svårt att orientera sig på platsen, då skyltningen är gammal och mycket bristfällig. Det finns brister i tillgänglighet.

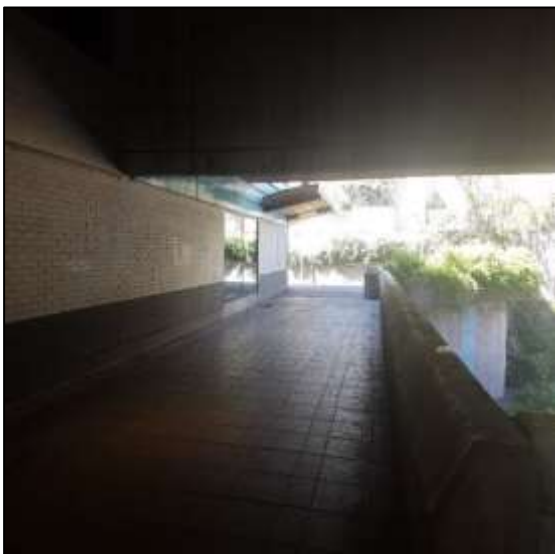
Under 2021 har trafikkontoret medel inom trygghet Järva för att titta på hur Kista torg kan förbättras vad gäller trygghet, tillgänglighet, attraktivitet som offentligt rum, framkomlighet med mera. En gestaltningsgrupp som täcker in både trygghet och alla teknikområden, och där också representanter från sdf och SL ingår, leder arbetet att ta fram handlingar för åtgärder som skulle kunna genomföras 2022.

Målet är att göra gestaltningsåtgärder som bidrar till:

- Ett välkomnande och positivt intryck av Kista
- En trevlig och trygg plats att vänta på bussen eller passera igenom
- Ökad orienterbarhet
- Signalera att busstorget är en del av centrum, inte en baksida
- Stärka kopplingarna mot centrum – Kista galleria och Kista torg

Bild 1. Övre plan, mot Kista torg; mörk yta och icke existerande orienterbarhet/skyltning

Bild 2. Nedre plan, mörk och otrygg del av torget



Berörd målgrupp och område

Boende och verksamma i Kista, besökare i Gallerian, samt på- och avstigande resenärer på platsen.

Arbetet syftar till att skapa ett attraktivt och hållbart offentlig uterum där alla kan känna sig trygga att vistas i och passera igenom.

Det handlar om att skapa ett tryggt och attraktivt offentligt uterum som gör att människor både vågar passera och även vilja stanna en stund på, till exempel under väntetid på bus eller tunnelbana. Det handlar också om att skapa en känsla av att platsen har god belysning, är omhändertagen, samt att det finns platser för att gömma sig på.

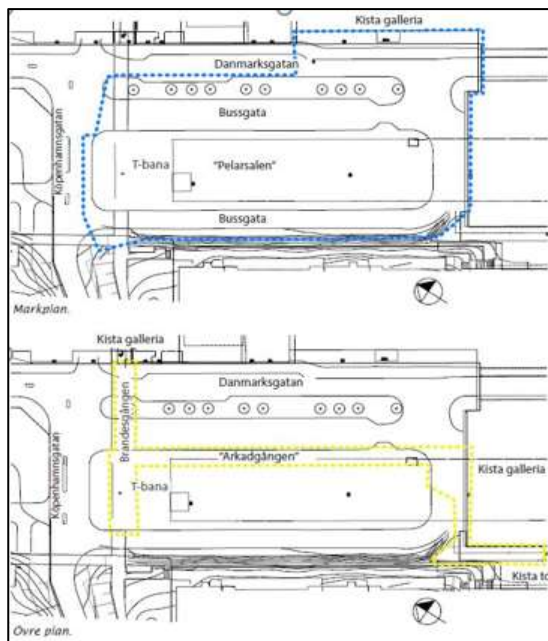
Beskrivning av insatsen

Planerade åtgärder:

- Förbättrad belysning för att öka trygghet och platsens attraktivitet.
- Förbättrad skyltning, gärna med fokus också på behov hos personer med olika funktionsnedsättningar ska öka tillgänglighet, orienterbarhet och framkomlighet
- Kompletterad möblering på platsen med t ex bänkar ska öka platsens attraktivitet och tillgänglighet att vistas på
- Medborgarsamverkan som leder till någon slags konstnärligt inslag ska ge platsen stärkt identitet och ökad attraktivitet att passera och vistas på
- Arbeta med att ljusa upp med hjälp av färg- och materialval i nya gestaltningen, ska öka platsens attraktivitet
- Markanläggning på gångbron (en del av Brandesgången som leder in i Kista galleria) över Danmarksgatan och byte av räcke till mer tillgänglighetsanpassat på bron ska förbättra framkomlighet och öka tillgängligheten
- Ny tillförd växtlighet och förbättrade markförhållanden för befintlig växtlighet, ska göra platsen mer klimatanpassad och mer behaglig att vistas på

Bild 3. Karta som visar Kista busstorgs placering i Kista

Bild 4. Översikter för de två nivåerna på Kista busstorg, samt projektets avgränsningar på dessa plan (streckade linjer i blått/gult)



Farsta centrum trygghet

Mål och syfte

Behovet av att söka medel för trygghetsåtgärder vid Farsta Centrum grundar sig främst i händelsen som skedde våren 2021 då ett fordon kördes in i 15 skyltfönster och entréer. Händelsen påverkade starkt både boende, besökare och näringsidkare i Farsta och blev en stor nyhet.

De föreslagna åtgärderna är mycket viktiga även ur ett näringslivsperspektiv då tryggheten för näringsidkare och besökare är viktiga för ett levande centrum.

- Torget är exponerat för fordonstrafik från fem riktningar, busstorget, Munkforsplan, Storforsplan på två platser samt Farstaplan. Det finns för närvarande inga hinder som kan förhindra eller kontrollera daglig yrkestrafik och heller inte den privata fordonstrafiken. Framförallt finns det inga förebyggande, försvårande eller fördröjande hinder för eventuella fordonsattacker på torget.
- Belysning skymms av trädkronor.
- Höga buskage skymmer siktlinjer och ger dålig översyn över torgytan.
- Mörk passage under spåret.
- Cykelställ i tunneln fylld med cykelvrak som blir kvar och bidrar till ett skräpigt intryck och känsla av att ingen bryr sig.
- Det saknas platser riktade till barn och barnfamiljer saknar anledning till att stanna på torget.



Berörd målgrupp och område

I Farsta bor 14 255 personer, av dessa är 2 299 barn (0-12 år) och 1181 ungdomar (13-20 år). Utöver de som bor i stadsdelen så är Farsta centrum det största besöksmålet och en av de större arbetsplatserna inom stadsdelsområdet. Antalet personer som berörs av åtgärderna är

alltså många gånger fler än bara de som bor inom stadsdelen. Farsta centrum har butiker, torghandel och tunnelbana. Vid torget finns också en stor bussomstigningsplats som gör platsen till en central målpunkt för södra Stockholm.

År 2020 var det 10 800 påstigande per dygn varav 3700 med buss och 7200 var tunnelbaneresenärer. Det gör platsen till den 41:a av de 230 mest trafikerade noderna inom Stockholms län.

Beskrivning av insatsen

Åtgärderna enligt nedan bedöms bidra till att platsen blir och upplevs som säker, trygg, attraktiv och tillgänglig för alla.

- Fasta och flyttbara pollare som sätter stopp för olovlig fordonstrafik dock möjliggör att blåljus, drift och leverans kan komma in. Anledningen till åtgärdsförslaget med flyttbara pollare beror på platsens förutsättningar med underbyggnad som gör att det inte går att anlägga vanliga höj- och sänkbara pollare. Flyttbara pollare behövs på 2 platser i enlighet med blåljusverksamhetens behov. ed flyttbara pollare menas här pollare som förflyttar sig i sidled. Fasta pollare avser 3-4 platser vid smala passager och entréer.
- Åtgärder kompletteras med att krocktestade torgmöbler användas på torget.
- Åtgärderna på plats inkluderar även lekfunktioner och informella sittplatser för att locka barnfamiljer att stanna till på torget och främja en attraktiv vistelsemiljö.
- Inom projektet kommer även belysning på dagtid tillföras platser som idag upplevs som mörka och otrygga.