

Bilaga Fördjupad information

Haninges program för social hållbarhet

Inledning

Haninge kommun växer och närmar sig 100 000 invånare. Enligt prognosen förväntas kommunen öka i tillväxt i takt med att Haninge fortsätter att gå från förort till storstad. Sett till ett befolkningsperspektiv kommer det att ställas högre krav på kommunkoncernen liksom lokalsamhället i stort att skapa en socialt hållbar tillväxt/utveckling för variationer när det gäller inkomst, utbildning, yrke/sysselsättning, etnicitet, funktionsvariationer och könstillhörighet.

Ett program för social hållbarhet i Haninge är framtaget i syfte att tydliggöra den politiska viljan och ambitionen för det framtida socialt hållbara Haninge. Det handlar om att skapa en gemensam bild och riktning av arbetet med sociala hållbarhetsfrågor men också att programmet genom en förbättrad struktur och arbetsmetodik lea till ökat välbefinnande och livskvalitet för invånarna i Haninge.

Framtagande av programmet

Kommunfullmäktige (KF) gav 2016 i uppdrag till Hållbarhetsberedningen att genomföra en genomlysning av folkhälsoarbetet i kommunen. Genomlysningen pekade på en rad utmaningar i hälsoläget inom kommunen. På organisations- och strukturnivå pekade man på bristande resurser, otydliga uppdrag och avsaknad av övergripande ramverk. Hållbarhetsberedningen konstaterade att det finns behov av att klargöra uppdrag med en social dimension på ett mer strukturerat och systematiskt sätt. Man konstaterade även att det finns ett behov av att koppla folkhälsa till jämlik hälsa och socialt hållbar utveckling genom ett kommunövergripande och sammanhållet ramverk.

Kommunstyrelsen gav under 2018 ett uppdrag till kommunstyrelseförvaltningen (KS 2018-05-28) att ta fram ett förslag för ett utvecklat hållbarhetsarbete med ett fokus på folkhälsa. I den politiska plattformen 2019-2022 är ett av uppdragen att ta fram en social översiktsplan med ändamålet att peka ut de viktigaste frågorna för kommunen för social hållbarhet och sedan utifrån detta ta fram ett förslag till utvecklat socialt hållbarhetsarbete i enlighet med KS uppdrag.

Den sociala översiktsplanen syftade till att ge en samlad bild av social hållbarhet i Haninge samt föreslå några angelägna fokusområden för att bygga en programstruktur. Arbetet grundades på dokumentstudier, intervjuer, statistiskt material samt en utblick av hur andra kommuner arbetar med social hållbarhet. Den sociala översiktsplanen återrapporterades till KS och KF under våren 2020 och utgjorde beslutsunderlag för inrättandet av en beredning för social hållbarhet (KF 2020-06-08) med uppdraget att ta fram ett program för social hållbarhet.

Övergripande utgångspunkter

Framtidens Haninge

Haninge är framtidens hållbara samhälle. En attraktiv och inkluderande kommun som ger möjligheter och förutsättningar för ett gott och hälsosamt liv utan orättfärdiga skillnader. Kommunens kärnuppdrag är att leverera välfärd med god kvalitet som är en del i att uppnå social hållbarhet i Haninge. Mot bakgrund av kommunens omvärldsanalys, som pekar ut rådande samhällstrender och framtida osäkerheter, lyfts bland annat den ökande polariseringen och segregeringen i samhället liksom behovet av ett ökat fokus på välbefinnande och hälsa.

Haninges program för social hållbarhet är ett vägledande koncernövergripande styrdokument som samlar kommunens vilja och ambition för sociala hållbarhetsfrågor. Kommunens kärnuppdrag är att leverera välfärd med god kvalitet, det är en del i att uppnå social hållbarhet i Haninge. Tillsammans med översiktsplanen och det klimat- och miljöpolitiska programmet bidrar det till en långsiktig hållbar utveckling och ett gott liv i Haninge. Programmet ska vara välkänt och ge vägledning för alla anställda och förtroendevalda i kommunen. Programmet ska utgöra underlag i verksamhetsplanering, budget- och investeringsprogram och vara vägledande för koncernens alla verksamheter i förvaltningar och bolag.

Programmet ska också inspirera och involvera andra aktörer som verkar i Haninge att utveckla sitt arbete med social hållbarhet. Samverkan mellan kommun, näringsliv, invånare och andra aktörer i regionen är viktigt för att nå ett hållbart samhälle. Omvärldsanalysen visar att efterfrågan av kommunala välfärdstjänster kommer att växla mellan olika individer både till innehåll och tidpunkter i livet.

Hållbar utveckling

Programmet för social hållbarhet tar sin utgångspunkt i begreppet hållbar utveckling som definieras i Förenta nationernas rapport "Vår gemensamma framtid":

"En utveckling som tillgodoser dagens behov utan att äventyra kommande generationers möjligheter att tillgodose sina behov."

Begreppet hållbar utveckling kan beskrivas utifrån tre dimensioner:

- Den ekologiska dimensionen sätter ramarna och handlar om att utnyttja jordens resurser på ett sådant sätt så att ekosystemens produktionsförmåga upprätthålls på lång sikt.
- Den sociala dimensionen handlar om att uppnå ett stabilt och dynamiskt samhälle där alla människors grundläggande behov uppfylls.
- Den ekonomiska dimensionen handlar om att hushålla med olika resurser, både mänskliga och materiella, så att alla människor kan tillgodose sina behov utan att det medför negativa konsekvenser i de ekologiska och sociala dimensionerna.

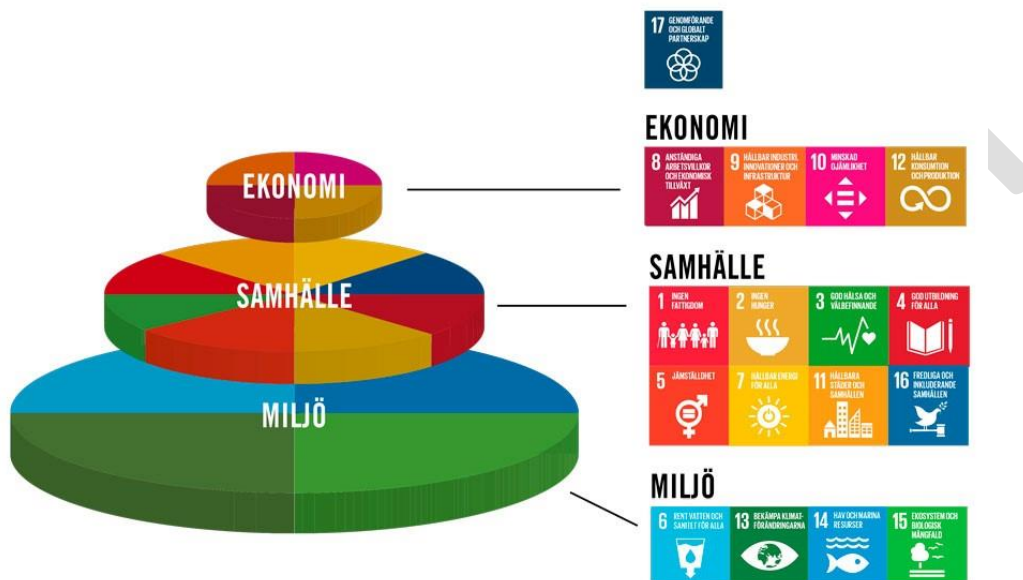
De tre dimensionerna är beroende av varandra och ska hanteras tillsammans. I illustrationens brevid visas hur de förhåller sig till varandra för att uppnå hållbar utveckling. Modellen nedan används i den regionala utvecklingsplanen för Stockholms län (RUF) samt i Haninges klimat- och miljöpolitiska program och är vägledande för Haninges hållbarhetsarbete.

Bild ett nedan visar de globala målen sorterade i de tre dimensionerna. Bild 2 redogör respektive målsättning för de 17 globala målen.

Den miljömässiga dimensionen sätter ramarna och handlar om att utnyttja jordens resurser på ett sådant sätt så att ekosystemens produktionsförmåga upprätthålls på lång sikt.

Den sociala dimensionen handlar om att uppnå ett stabilt och dynamiskt samhälle där alla människors grundläggande behov uppfylls.

Den ekonomiska dimensionen handlar om att hushålla med olika resurser, både mänskliga och materiella, så att alla människor kan tillgodose sina behov utan att det medför negativa konsekvenser i de miljömässiga och sociala dimensionerna.



DE 17 GLOBALA MÅLEN FÖR HÅLLBAR UTVECKLING

- Mål 1. Avskaffa fattigdom i alla dess former överallt.
- Mål 2. Avskaffa hunger, uppnå tryggad livsmedelsförsörjning och förbättrad nutrition samt främja ett hållbart jordbruk.
- Mål 3. Säkerställa hälsosamma liv och främja välbefinnande för alla i alla åldrar.
- Mål 4. Säkerställa en inkluderande och likvärdig utbildning av god kvalitet och främja livslångt lärande för alla.
- Mål 5. Uppnå jämställdhet och alla kvinnors och flickors egenmakt.
- Mål 6. Säkerställa tillgången till och en hållbar förvaltning av vatten och sanitet för alla.
- Mål 7. Säkerställa tillgång till ekonomiskt överkomlig, tillförlitlig, hållbar och modern energi för alla.
- Mål 8. Verka för varaktig, inkluderande och hållbar ekonomisk tillväxt, full och produktiv sysselsättning med anständiga arbetsvillkor för alla.
- Mål 9. Bygga motståndskraftig infrastruktur, verka för en inkluderande och hållbar industrialisering samt främja innovation.
- Mål 10. Minska ojämlikheten inom och mellan länder
- Mål 11. Göra städer och bosättningar inkluderande, säkra, motståndskraftiga och hållbara.
- Mål 12. Säkerställa hållbara konsumtions- och produktionsmönster.
- Mål 13. Vidta omedelbara åtgärder för att bekämpa klimatförändringarna och dess konsekvenser.
- Mål 14. Bevara och nyttja haven och de marina resurserna på ett hållbart sätt för en hållbar utveckling.
- Mål 15. Skydda, återställa och främja ett hållbart nyttjande av landbaserade ekosystem, främja ett hållbart brukande av skogar, bekämpa ökenspridning, hejda och vrida tillbaka markförstöringen samt hejda förlusten av biologisk mångfald.
- Mål 16. Främja fredliga och inkluderande samhällen för hållbar utveckling, tillhandahålla tillgång till rättvisa för alla samt bygga upp effektiva, och inkluderande institutioner med ansvarsutkrävande på alla nivåer.
- Mål 17. Stärka genomförandemedlen och återvitalisera det globala partnerskapet för hållbar utveckling.

Nationella folkhälsomål

Folkhälsopolitiken är antagen av riksdagen sedan 2003. Den är inte bindande som en lag men finns integrerad i många andra lagar och förordningar. Det övergripande målet för folkhälsopolitiken är att skapa samhälleliga förutsättningar för en god och jämlik hälsa i hela befolkningen och sluta de påverkbara hälsoklyftorna inom en generation. Målet tydliggör samhällets ansvar som förutsätter ett gemensamt och tvärasektoriellt arbete.

Folkhälsopolitiken syftar till att åstadkomma mer jämlika livsvillkor och därmed möjligheter för en jämlik hälsa. De nationella folkhälsomålen syftar till att skapa en långsiktig och förebyggande struktur för en mer jämlik hälsa i hela befolkningen och som underlättar folkhälsoarbetet på samtliga samhällsnivåer. Målet är även att sluta de påverkbara hälsoklyftorna inom en generation. Den nationella folkhälsopolitiken består av åtta målområden. Bild 1 och 2 nedan visar de åtta folkhälsomålen och respektive inriktning.



En god och jämlik hälsa - åtta målområden

FOLKHÄLSOMÅLEN

1. Det tidiga livets villkor
2. Kunskaper, kompetenser och utbildning
3. Arbete, arbetsförhållanden och arbetsmiljö
4. Inkomster och försörjningsmöjligheter
5. Boende och närmiljö
6. Levnadsvanor
7. Kontroll, inflytande och delaktighet
8. En jämlik och hälsofrämjande hälso- och sjukvård

Omvärldsanalys Haninge kommun

Under 2021 gjordes en systematisk omvärldsanalys för Haninge kommun och bolag. Den tar avstamp i olika prioriterade områden däribland samhällsutveckling, konkurrens och marknad samt livsstil och hälsa. Bland annat så pekar analysen på urbanisering och sociala och demografiska förändringar som exempel på trender som har påverkan på dessa områden.

Tittar man närmare på vad dessa trender innebär så återspeglar de en redan nationellt känd bild av stor lokal befolkningstillväxt, en mer pressad välfärd och ökad polarisering och segregation i samhället. Analysen pekar också på mer individualiserat samhälle med ett allmänt ökat fokus på hälsa och välmående men också en ökad psykisk ohälsa. Bilden nedan återger en sammanfattande bild av kommunens systematiska omvärldsanalys med koppling till programmet för social hållbarhet.

Samhällsutveckling – omvärldsutveckling som påverkar

- Stor lokal befolkningstillväxt med större äldre befolkning
- Välfärden blir mer pressad

- Ökad polarisering och segregering i samhället
- Ökat fokus på hälsa och välbefinnande
- Psykisk ohälsa ökar
- Ökad ekonomisk och social mångfald i samhället
- Jämställdhet och inkludering blir allt viktigare

Källa: Haninge kommun och bolag: Systematisk omvärldsanalys, januari 2021

Social hållbarhet – kommunernas kärnverksamhet

Social hållbarhet är en viktig del av den hållbara utvecklingen. Det handlar om att vi människor ska kunna leva bra, trygga liv och kunna förverkliga drömmar utifrån egna förutsättningar. Det handlar om att känna trygghet i vardagen och tillit till samhället i stort. Att ha goda möjligheter till utbildning och egen försörjning men också om hur vi planerar samhällsservice som skola och social omsorg liksom den fysiska miljön som hus, gator och torg. När människor har närhet till service, kollektivtrafik, arbetsplatser, kulturliv och grönområden ökar också människors trygghet, välbefinnande och livskvalitet.

I stadsplaneringen handlar det om att bygga staden så att fler människor möter varandra i vardagen på trygga och trevliga platser, att genomströmningen i staden ökar samt att stadsdelar som idag är rumsligt/geografiskt segregerade knyts ihop med övriga staden.

Ett socialt hållbart samhälle tål påfrestningar, är anpassningsbart och förändringsbenäget. En förenklad definition av social hållbarhet är att vi bygger ett långsiktigt hållbart samhälle, att planera för ett samhälle, en stad eller en kommun där människor med olika bakgrund och livssituation kan samverka, arbeta, bo och leva. Det är det grundläggande kommunala uppdraget, kommunernas kärnverksamhet, det kommunala välfärdsuppdraget. Målgruppen är medborgarna, de som bor och verkar i kommunen.

För att social hållbarhet ska bli relevant bör det tydligt definieras och omsättas i praktiken utifrån de behov och förutsättningar som kan finnas på lokal, regional respektive nationell nivå. Kommuner, landsting/regioner och staten bär alla, genom sina offentliga åtaganden ett stort ansvar för samhällsutvecklingen. Näringslivet, civilsamhällets organisationer och akademien har också viktiga roller.

Samhället förändras kontinuerligt. De senaste analyserna av samhällsutvecklingen visar en utveckling där bland annat skillnader i befolkningens levnadsförutsättningar har ökat parallellt med en välfärd som är utsatt för press. Kommunens kärnuppdrag att leverera välfärd med god kvalitet, är viktigt för att kunna bidra till en social hållbarhet när samhället utsätts för påfrestningar.

FAKTARUTA: Social hållbarhet

Begreppet social hållbarhet har ingen enhetlig och vedertagen definition. I Brundtland kommissionens rapport beskrivs social hållbarhet som ett långsiktigt tillvaratagande av grundläggande mänskliga rättigheter. Social hållbarhet är att ta vara på grundläggande mänskliga rättigheter. Ett socialt hållbart samhälle är ett jämställt och jämlikt samhälle där människor lever ett gott liv med god hälsa. Ett samhälle med hög tolerans där människors lika värde står i centrum, vilket kräver att människor känner tillit och förtroende till varandra och är delaktiga i samhällsutvecklingen. Social hållbarhet är av avgörande betydelse för ett demokratiskt samhälle och är helt nödvändig ur ett samhällsekonomiskt perspektiv.

Källa: Brundtlandsrapporten – Vår gemensamma framtid, 1987.

Social hållbarhet i Haninge kommun

Många av de verksamheter och uppdrag, inte minst lagstadgade kärnuppdrag, som bedrivs i Haninge har ett tydligt fokus på social hållbarhet i någon mening. Genom programmet för social hållbarhet får också alla de verksamheterna en samlad och strukturerad riktning. I samband med att den sociala översiktsplanen togs fram blev det också klart med en framtidsbild för ett socialt hållbart Haninge. Framtidsbilden beskriver ett framtida läge, den långsiktiga utvecklingen av Haninge och dess verksamheter, när Haninge går från förort till Stad.

Framtidsbilden för ett socialt hållbart Haninge

”Ett socialt hållbart Haninge är ett samhälle där grundläggande mänskliga rättigheter uppfylls, där invånarna upplever trygghet och delaktighet, ett samhälle präglad av jämlika möjligheter till det goda livet nu och i framtiden.”

Grundläggande trygghet

Social hållbarhet i Haninge handlar ytterst om att alla människor ska känna trygghet genom livets alla skeden. Med trygghet som ett grundläggande perspektiv för social hållbar utveckling i Haninge kommun och som vägledande perspektiv för koncernens alla verksamheter kan ett långsiktigt hållbart samhälle byggas. För att åstadkomma ett demokratiskt och välmående Haninge där invånarna känner sig delaktiga och mår bra är trygghetsperspektivet basen. Trygghetsperspektivet utgår från en helhetssyn som inbegriper fysisk, social och ekonomisk trygghet i Haninge. Programmets fokusområden, effektmålen och strategierna ska bidra till att uppnå trygga levnadsförhållanden och livsmiljöer för alla invånare i Haninge. Med trygghetsperspektivet som grund ska nämnd, bolag och verksamheter identifiera och prioritera lämpliga insatser som ger störst nytta för flest invånare i kommunen

Relation till andra styrdokument

Det finns i kommunen ett flertal olika beslutade styrdokument som har det gemensamma att verka för en god hälsa och ett gott liv i befolkningen bland annat Kulturpolitiskt program för Haninge kommun 2015-2025 beslutad 2014-09-08, Näringslivsstrategi beslutad i KS 2017-05-29, Policy för medborgar- och brukardialog beslutad 2018-05-07 och Äldreplan 2019-2026 beslutad i KF 2018-05-07. Det finns fler styrdokument som är i framtagande till exempel ett minoritetspolitiskt program, en arbetsmarknadsstrategi, Strategi för att stärka barns rättigheter i Haninge kommun (KS 2021-02-22) och Idrottspolitiskt program (KF 2021-09-14). Samtliga av dessa verksamhetsområden understödjs av att lyftas in i en gemensam och övergripande hemvist och ram.

Ett vägledande koncernövergripande styrdokument med långsiktig tidshorisont och samlade fokusområden där kommunens prioriteringar utifrån en social dimension av hållbar utveckling tydliggörs och kopplas till kommunens långsiktiga mål och budget styrning. Det finns även andra styrdokument som är av stor betydelse i det sociala hållbarhetsarbetet t ex. översiktsplanen, handlingsplan för trygghetsskapande och förebyggande arbete och kostpolicy för Haninge kommun.

Strategiska mål – för ett gott liv i Haninge

Programmets fokusområden och effektmål har dels en ansats utifrån kommunens vision om ett långsiktigt hållbart Haninge men också mer tydligt kopplat till KF:s strategiska mål. Nedan presenteras Haninge kommuns strategiska mål i relation till programmet för social hållbarhet.

Kommunfullmäktiges strategiska mål	Programmets målområde och effektmål.
------------------------------------	--------------------------------------

<p>Mål 2. I Haninge ska tillväxten ske på ett hållbart sätt</p>	<p>Arbete och livslångt lärande <i>I Haninge finns en stark arbetsmarknad som stärker människors möjligheter till arbete och sysselsättning genom utbildning och kompetensutveckling.</i></p> <p>Boende och livsmiljö <i>Haninge har jämlik tillgång till välfungerande boende- och livsmiljöer med närhet till rekreation, natur, kultur och fritid.</i></p>
<p>Mål 3. I Haninge ska medborgarna vara trygga oavsett skede i livet.</p>	<p>Uppväxtvillkor och levnadsvanor <i>I Haninge har alla barn och ungdomar jämlika uppväxtvillkor och goda levnadsvanor genom hela livet.</i></p> <p>Boende och livsmiljö <i>Haninge har jämlik tillgång till välfungerande boende- och livsmiljöer med närhet till rekreation, natur, kultur och fritid.</i></p>
<p>Mål 4. Haninge ska erbjuda en innovativ skola med höga förväntningar som skapar konkurrensfördelar i livet.</p>	<p>Uppväxtvillkor och levnadsvanor <i>I Haninge har alla barn och ungdomar jämlika uppväxtvillkor och goda levnadsvanor genom hela livet.</i></p> <p>Arbete och livslångt lärande <i>I Haninge finns en stark arbetsmarknad som stärker människors möjligheter till arbete och sysselsättning genom utbildning och kompetensutveckling.</i></p>
<p>Mål 5. I Haninge ska ett attraktivt kultur- och fritidsutbud finnas.</p>	<p>Demokrati och deltagande <i>Haninge är ett öppet och demokratiskt samhälle som möjliggör för invånarna att påverka och aktivt delta i samhället.</i></p> <p>Boende och livsmiljö <i>Haninge har jämlik tillgång till välfungerande boende- och livsmiljöer med närhet till rekreation, natur, kultur och fritid.</i></p>

Haninges mål för social hållbarhet

Kommunkoncernens sociala mål utgår från fyra målområden i programmet. Målen är långsiktiga effektmål som ger en framåtblickande bild och ett önskvärt tillstånd av det socialt hållbara Haninge. För att uppnå effektmålen finns strategier för varje effektmål och målområden. Den långsiktiga effekten möjliggörs och förverkligas konkret genom att Haninges nämnder tillämpar målområdenas övergripande strategier till respektive verksamheter och prioriteringar. Nedan ges en beskrivande kunskapsbild av varje målområde samt respektive effektmål och dess strategier

Demokrati och deltagande

FAKTARUTA: Demokrati och deltagande

Det finns tydliga socioekonomiska skillnader i grad av kontroll, inflytande och delaktighet i Sverige.

Viktiga förutsättningar är ett jämlikt deltagande i demokratin och de allmänna valen samt ett utvecklat arbete för mänskliga rättigheter.

För att åstadkomma en god och jämlik hälsa är det viktigt att främja alla individers möjligheter till kontroll, inflytande och delaktighet i samhället och i det dagliga livet. Det gäller oavsett socioekonomisk bakgrund, kön, könsöverskridande identitet eller uttryck, etnisk tillhörighet, religion eller annan trosuppfattning, funktionsförmåga, sexuell läggning, ålder eller geografisk hemvist.

Det är även viktigt att arbeta för de mänskliga rättigheterna och med att motverka diskriminering och annan kränkande behandling samt främja frihet från hot och våld.

Källa: Folkhälsomyndigheten

Effektmål

Haninge är ett öppet och demokratiskt samhälle som möjliggör för invånarna att påverka och aktivt delta i samhället.

Strategi

Tillit till samhället för ökat valdeltagande

I Haninge skapas förutsättningar för invånarnas delaktighet till ett ökat valdeltagande. Haninge kommun är en öppen och inkluderande kommun där alla har lika rättigheter och samma möjligheter. De som bor och verkar i Haninge ska förstå sina rättigheter, samt ges möjlighet att delta i och förstå beslut som berör den egna livssituationen. I Haninge är det angeläget att skapa förutsättningar för att öka valdeltagandet generellt och att särskilt aktivera viljan till valdeltagande i områden där den är särskilt låg. Civilsamhället utgör en av grunderna för tillit och förtroende i samhället. Civilsamhällets aktörer spelar en betydelsefull roll i att fungera som en länk mellan invånare och beslutsfattare men också som ett stöd i kommunens verksamheter.

Strategi

Engagemang och medskapande för Haninges utveckling

Haninge kännetecknas av att det är lätt att engagera sig och föra fram sina synpunkter. Det är enkelt för medborgarna¹ att engagera sig och påverka samhället. Engagemanget och kompetensen hos medborgare, föreningar och näringsliv är framgångsfaktorer i kommunens utveckling. Dialog och medskapande lägger grunden till samsyn. Öppenhet och transparens gör det möjligt för medborgare och andra intressenter att ta del av offentlig information för att vara delaktiga i de demokratiska processerna och få information om de kommunala verksamheterna. Genom att förenkla för medborgare att ta del av och vidareanvända information från offentlig förvaltning främjas innovationer och skapandet av nya digitala tjänster för medborgare.

Strategi

Tillgång till samhällsutbudet

I Haninge har invånarna tillgång till ett öppet och tillgängligt kulturellt samhällsutbud liksom det ideella föreningslivet. Det kulturella samhällsutbudet och ideella föreningslivet fyller viktiga funktioner och bidrar till ökad grad av bildning och välbefinnande samt större utrymme till inflytande och delaktighet i befolkningen. I Haninge kommun har alla medborgare möjlighet att delta och utöva idrott och ta del av det kulturella utbudet. Utbudet är öppet, tillgängligt och välkomnande för alla oavsett ekonomiska eller sociala förutsättningar. En utveckling där kostnaden ökar för ungas idrottande får oundvikligen effekt på

¹ Med medborgare menas alla som bor och verkar, ex. företag, i Haninge kommun.

vilka som kan fortsätta – och vilka som inte har råd. Haninge värdesätter omfattande ideellt arbete och samhällets stöd som en viktig del för att kunna erbjuda alla möjlighet till idrott och kultur till en rimlig kostnad. Ingen ska behöva avstå från att delta på grund av privatekonomiska eller andra skäl.

Uppväxtvillkor och levnadsvanor

FAKTARUTA: Uppväxtvillkor och levnadsvanor

Att skapa goda och jämlika uppväxtvillkor handlar om att möjliggöra för utveckling, inlärning och hälsa tidigt i livet. Att som barn få en bra start i livet är avgörande för en god hälsa genom hela livet.

Barn som växer upp i ekonomisk utsatthet har sämre förutsättningar att klara skolan. De löper större risk för sämre hälsa och de får svårare att tillgodogöra sig sina demokratiska och sociala rättigheter senare i livet.

Levnadsvanor är centralt som påverkansområde för god och jämlik hälsa. Människors levnadsvanor skiljer sig åt mot bakgrund av social miljö, utbildningsnivå och ekonomiska förutsättningar.

Rökning, alkohol, dåliga matvanor och fysisk inaktivitet är välkända riskfaktorer för ohälsa. Socioekonomiska skillnader är tydliga för utfallet av dessa levnadsvanor som återfinns i alla åldersgrupper.

Genom att motverka ökade socioekonomiska skillnader och arbeta kompensatoriskt för jämlika villkor i kommunens verksamheter som påverkar familjesituationen, fritidsaktiviteter och levnadsvanor kan skillnaderna minskas.

Källa: Folkhälsomyndigheten

Effektmål

I Haninge har alla barn och ungdomar jämlika uppväxtvillkor och goda levnadsvanor genom hela livet.

Strategi

Framtidstro för barn och unga

Kommunens verksamheter tillsammans med andra aktörer i samhället arbetar för att barn och unga ska ges en trygg uppväxt med likvärdiga möjligheter till ett gott liv i hemmet, i skolan och på fritiden. Alla barn i kommunen har rätt till ett bra liv under trygga förhållanden. Det främjar utveckling och en god livskvalitet. Barnets bästa är i fokus och genomsyrar Haninge kommuns samtliga verksamheter.² I Haninge kommun finns en framtidstro hos barn och unga genom att likvärdiga möjligheter till ett gott liv ges oavsett bakgrund. Barns liv och vardag finns i hemmet, skolan och fritiden och ses ur ett helhetsperspektiv. Det innebär för kommunens verksamheter att arbeta så väl med främjande, förebyggande och stödjande insatser för en trygg uppväxt, god skolgång och välfärd för alla barn och unga i Haninge. Barn och unga ges möjlighet till en trygg uppväxt bland annat genom det stöd som finns tillgängligt till familjer genom hela barnets uppväxt. Förskola och skola har en central roll främst utifrån sitt kompensatoriska uppdrag. Genom det kompensatoriska uppdraget minskar skillnader i uppväxtvillkor.

² Barnkonventionen

Strategi

Välbefinnande genom psykisk och fysisk hälsa

I Haninge värnas ett fysiskt aktivt liv liksom det psykiska välbefinnandes betydelse för människors möjligheter att må bra och delta i samhället. Hälsa handlar om det fysiska, psykiska och sociala välbefinnandet. Förutsättningarna för en god hälsa påverkas av livsvillkor, levnadsförhållanden och individens egna val och levnadsvanor. I Haninge värnas ett aktivt liv och det psykiska välbefinnandes betydelse för människors möjligheter att må bra och delta i samhället. Haninge ger goda förutsättningar för ekonomisk tillgänglighet till hälsofrämjande miljöer och aktiviteter.

Individens egna val har betydelse för hälsan och i barndomen läggs grunden för fysisk och psykisk hälsa. För äldres hälsa är det viktigt med deltagande i sociala sammanhang, känna trygghet i offentliga miljöer och att ha sunda levnadsvanor. Att känna delaktighet i samhället och ha möjlighet till fysisk aktivitet ger förutsättningar till ökad fysisk, psykisk och kognitiv hälsa. Haninge verkar för ett åldrande med livskvalitet.

Arbete och livslångt lärande

FAKTARUTA: Arbete och livslångt lärande

Ekonomisk och social trygghet är viktigt för människors hälsa och välmående. Därav är det angeläget att stärka människors egna möjligheter till sysselsättning och försörjning liksom att också stödja människor när deras egna ekonomiska och sociala resurser inte räcker till.

Att skapa förutsättningar för alla att ha ett arbete är centralt, särskilt för grupper som annars har svårt att komma in på arbetsmarknaden. Möjligheter till utbildning och omställning är viktigt då personer med en aktuell och efterfrågad kompetens är mer anställningsbara.

Utbildning, kunskap och kompetenser utvecklas under hela livet. Det ligger till grund för människors välmående och hälsa men också möjligheter och förutsättningar till arbete och försörjning. Det är viktigt att alla får möjlighet att utveckla sina kompetenser och kunskaper samt tillgodogöra sig en god utbildning på likvärdiga villkor.

Källa: Folkhälsomyndigheten

Effektmål

Haninge främjar en stark arbetsmarknad och stärker människors möjligheter till arbete och sysselsättning genom utbildning och kompetensutveckling.

Strategi

Stark arbetsmarknad med fler arbetstillfällen

I Haninge sker samverkan mellan kommunen, företag och utbildningsanordnare för en stark och fungerande arbetsmarknad. I Haninge kommun skapas arbetstillfällen och här finns ett företagsklimat som kännetecknas av entreprenörsanda och innovation. Genom samverkan mellan kommun, stora och små företag samt utbildningsanordnare möjliggörs en stark och fungerande arbetsmarknad. Kommunens övergripande strategi för att skapa ekonomisk och social trygghet för människor är att koppla samman frågor som rör arbetsmarknad, utbildning och försörjning. Ett av kommunens kärnuppdrag är att systematiskt arbeta för att stödja grupper i samhället som har utmaningar i att etablera sig på arbetsmarknaden i samverkan med andra samhällsaktörer.

Strategi

Unga vuxnas etablering på arbetsmarknaden

I Haninge skapas möjligheter för unga vuxna att få ett första jobb som en viktig ingång för att etablera sig

på arbetsmarknaden. I Haninge finns likvärdiga möjligheter för alla vad gäller utbildning men också när det gäller omskolning och kompetenshöjande insatser. Kommunen arbetar med Likvärdig skola innebär att alla har chans att nå sin fulla potential oavsett individuella bakomliggande skillnader och förutsättningar. Det långsiktiga arbetet för människors möjligheter till utbildning och kompetens sker utifrån perspektivet ett livslångt lärande.

Strategi

Kompetensutveckling och matchning för arbetsmarknaden

Haninges invånare ges förutsättningar till utbildning och kompetensutveckling för ett helt/dynamiskt arbetsliv. Kontinuerlig kompetensutveckling under hela arbetslivet är nödvändigt för att minska risken för arbetslöshet och ohälsa, men också för att underlätta för företagen både att hitta rätt kompetens och att utvecklas och växa. Den utbildning människor har med sig när de kommer in på arbetsmarknaden räcker sällan för ett helt arbetsliv. Därför är det nödvändigt att uppmärksamma de utmaningar som möter människor mitt i arbetslivet. En viktig del i kommunens verksamheter är att ge förutsättningarna för ett livslångt lärande.

Boende och livsmiljö

FAKTARUTA: Boende och livsmiljö

Boende och livsmiljö är en viktig komponent för en god och jämlik hälsa, för att skapa trygghet och tillgänglighet. Att ha en bostad är ett grundläggande mänskligt behov. Den som inte har rimligt goda boendeförhållanden har svårt att klara övriga delar av livet, såsom t.ex. utbildning och arbete. Att känna sig trygg i sin livsmiljö har betydelse för viljan och lusten att vistas utomhus i närområdet. Att ha tillgång till en god bostad i ett område som ger samhälleliga förutsättningar för social gemenskap bidrar till trygghet, tillit och en god och jämlik hälsa.

Den fysiska miljön kan stärka en jämlik, trygg och attraktiv livsmiljö. Goda boendemiljöer har bland annat tillgång till grönområden, platser för fysisk aktivitet och rekreation, utbildning, service, kommunikationer och kultur. En god livsmiljö inbegriper möjligheter till mänskliga möten, idéutbyten och lokalt engagemang. En mångfald av åldrar, kulturer och erfarenheter lägger grunden för förståelsen för den variation som samhället rymmer.

Boende och livsmiljö handlar om att ha en jämlik tillgång/utbud till service, arbetsplatser, utbildning, kollektivtrafik, rekreationsområden, kultur och fritidsaktiviteter samt mötesplatser för alla kommuninvånare.

Social hållbarhet innebär att ett jämlikt samhälle är bättre för alla och ger mindre konflikter och ett totalt större välbefinnande.

Källa: Folkhälsomyndigheten

Effektmål

Haninge har jämlik tillgång till välfungerande boende- och livsmiljöer med närhet till rekreation, natur, kultur och fritid.

Strategi

Planeringsprocess som främjar hållbarhet över generationer

I Haninge finns en samhällsbyggnadsprocess som i alla skeden bidrar till ett inkluderande och demokratiskt samhälle. I Haninge kommun finns en långsiktigt hållbar samhällsbyggnadsprocess i alla skeden, från översiktsplanering till förvaltning, som bidrar till att främja ett inkluderande och demokratiskt

samhälle. Processen har en flexibilitet och robusthet som kan anpassas till förändrade och framtida behov. En process som klarar upp- och nedgångar i ekonomiska konjunkturen. Haninge värnar om kulturella, historiska och arkitektoniska värden och utvecklas. Social hållbarhet innebär att planera för olika slags upplåtelseformer som tar hänsyn till människors olika förutsättningar och behov av boenden genom hela livet.

Strategi

Lokala platsen för trygghet och samhörighet

Haninge värnas det offentliga stadsrummets betydelse för allas trygghet, trivsel och samhörighet. I Haninge värnas det offentliga stadsrummets betydelse för att skapa trivsel, trygghet och samhörighet. Samverkan mellan de boende och olika aktörer på den lokala platsen skapar trygghet och gemenskap. I Haninge finns en mångfunktionell bebyggelsestruktur som kan användas dygnet runt, där olika funktioner blandas ökar möjligheten till säkerhet och trygghet i den bebyggda miljön. Närhet gör att det är enkelt att leva sitt vardagsliv och ta sig fram med hållbara transporter, till exempel gång och cykel.

Strategi

Inkludering för likvärdiga möjligheter

Haninge främjar/skapar boende- och livsmiljöer som bidrar till invånarnas behov och inkludering i samhället. Kommunen arbetar för att skapa jämlikheter i boende och livsmiljön, och bidrar till att alla människor är inkluderade oavsett egna förutsättningar och behov. Haninge kommun är en av de mest expansiva kommunerna i länet och här planeras för och byggs en jämlik stad där kommunens resurser fördelas jämnt över kommundelarna. I Haninge länkar den fysiska utformningen ihop kommundelar med varandra till en boende och livsmiljö där inkludering främjas och fysiska barriärer byggs bort. Det finns lika tillgång till goda livsmiljöer och en jämlik fördelning av välfärd. Goda förutsättningar ges för regelbunden vistelse i naturen, oavsett kommunal.

Genomförande

Kommunens styrprocess är ett stöd i arbetet för att uppfylla kommunens uppdrag och mål. Modellen består av ett flertal komponenter som alla är viktiga för att åstadkomma en utveckling i riktning mot visionen och för att uppfylla de mål som kommunfullmäktige i övrigt bestämmer inom ramen för kommunens del av det offentliga välfärdsuppdraget.

För att kommunens arbete mot ett hållbart Haninge ska kunna förverkligas krävs att hela organisationen arbetar mot de angivna målen. Kommunen har en viktig roll i arbetet för en hållbar utveckling men har bara rådighet över vissa delar som ger ett socialt hållbart samhälle. För att närma sig en social hållbarhet krävs samverkan med andra aktörer i samhället inom programmets fokusområden. Kommunens ansvar för genomförande och uppföljning utgår främst från de verksamheter som är lagstiftade. För att programarbetet ska vara framgångsrikt och fokusområdenas långsiktiga effektmål och strategier uppnås samt att de uppdrag som övriga aktörer har när det gäller att nå social hållbarhet i samhället krävs samverkan och samarbete.

Aktörer

Kommunens kärnverksamhet handlar om att bygga ett långsiktigt hållbart samhälle, att planera för ett samhälle, en stad eller en kommun där människor med olika bakgrund och livssituation kan samverka, arbeta, bo och leva. Kommunen som organisation har rådighet över delar av det som gör ett samhälle och en plats socialt hållbar. Kommunen kan påverka en del av utvecklingen själv men är i mångt och mycket beroende av andras insatser, exempelvis den regionala och nationella planeringen. Social hållbarhet i hela Haninge som plats handlar även om alla de insatser som görs av medborgare, civilsamhället, företag och

andra myndigheter och organisationer. Programmet för social hållbarhet ska ses i sitt större sammanhang och omfattar hela kommunen och alla som bor och verkar i Haninge.

Arbetet för en socialt hållbar stad omfattar en stor del av stadens förvaltningar och verksamheter. Det förutsätter också nära samarbete med flera aktörer utanför staden; civilsamhälle, stadsplanerare och arkitekter, myndigheter med flera.

Social hållbarhet i hela Haninge som plats handlar dels om kärnan i kommunens verksamhet och blir ett utfall av kommunens verksamheter men också av alla de insatser som görs av medborgare, civilsamhället, företag och andra myndigheter och organisationer. Programmet för social hållbarhet ska därför ses i sitt större sammanhang och omfattar därför hela kommunen och alla som bor och verkar i Haninge även om kommunen som organisation bara har rådighet över delar av det som gör ett samhälle och en plats socialt hållbar. Kommunen kan påverka en del av utvecklingen själv men är i mångt och mycket beroende av alla andras insatser vilket även inkluderar att koppla till den regionala och nationella planeringen.

I arbetet med en socialt hållbar utveckling har kommunen många roller. Kommunen är samhällsplanerare (översiktsplanering, trafikplanering, näringsliv, folkhälsa etcetera), stadsbyggare (detaljplanering etcetera), producent av olika tjänster (grund- och förskola, gymnasie- och vuxenutbildning, social omsorg, äldreomsorg, försörjningsstöd, arbetsmarknadsstöd, kultur- idrotts- och fritidsaktiviteter, turism etcetera), förvaltare (fastigheter, offentliga rum, friluftsområden etcetera), upphandlare och kommunikatör.

De olika rollerna omfattar ofta flera nämnder och bolagsstyrelser. För att uppnå de prioriteringar som omfattas av detta program krävs därför insatser från alla delar av kommunen. Bolagens verksamhet och roll styrs av bolagsordning och ägardirektiv beslutade av kommunfullmäktige.

En del av kommunens hållbarhetsarbete sker också i formaliserade samarbeten med andra kommuner. Exempelvis genom ”Upphandling Södertörn” som är samlingsnamnet för den upphandlingsverksamhet som bedrivs i Haninge och Nynäshamns kommuner. Verksamheten är organiserad som en gemensam nämnd (Södertörns upphandlingsnämnd) vilken ingår i Haninge kommuns organisation. Upphandlingarna ska bidra till en hållbar utveckling.

Kommunala bolag

Haninge Bostäder AB ska hyra ut och utveckla ett tryggt och varierat boende i Haninge kommun. Bolaget ska genom innovativ och föredömlig förvaltning, investeringsaktivitet och hyressättning verka på en bostadsmarknad på ett sätt som gynnar en hållbar utveckling. Ett tryggt och hållbart boende är Haninge bostäders ambition.

Tornberget fastighetsförvaltnings AB i Haninge har som sin uppgift att bygga, äga, förvalta och hyra ut fastigheter för kommunala ändamål. Bolaget ska ses som en del i den kommunala verksamheten och därmed följa de mål som kommunen årligen fastställer i mål och budget samt tillämpa kommunens övergripande styrdokument. Bolaget inriktning på samhällsfastigheter med huvuduppdrag att bygga, äga, förvalta och hyra ut kommunala verksamhetsfastigheter såsom skolor, förskolor, fritidsgårdar, bibliotek samt äldre- och omsorgslokaler där människor kan trivas, utvecklas och må bra.

Myndighetssamverkan

Det krävs en långsiktig myndighetssamverkan för att stärka den sociala hållbarheten. I regionen är det många myndigheter som utifrån sina olika huvuduppdrag bidrar till en social hållbarhet genom samverkan. Nedan följer några exempel:

Region Stockholm

Region Stockholm ansvarar för hälso- och sjukvård, kollektivtrafik, och regional utveckling i Stockholms län. Region Stockholm har också i uppdrag att bidra till kulturlivet i länet. Alla dessa frågor är av stor betydelse för en socialt hållbar utveckling, dvs att hälso- och sjukvården är tillgänglig, att kollektivtrafiken är väl utbyggd och pålitlig, att kulturlivet stöds. Regionen tar fram den Regionala utvecklingsplanen för Stockholmsregionen (RUF) som på övergripande nivå lägger grund för en hållbar utveckling med social sammanhållning, trygghet och tillit som är grunden för den föreslagna fysiska inriktningen av regionen.

Länsstyrelsen

Länsstyrelsen har flera uppdrag inom arbetet för social hållbarhet. Inom de sociala frågorna berörs bland annat integration, jämställdhet och mänskliga rättigheter. I länsstyrelsens uppdrag ingår bland annat att stärka samverkan mellan myndigheter, kommuner, regioner, civilsamhällets organisationer och andra aktörer.

Arbetsförmedlingen

Arbetsförmedlingens uppdrag handlar i grunden om att bidra till en väl fungerande arbetsmarknad. En viktig uppgift för arbetsförmedlingen är också att rusta de som står långt ifrån arbetsmarknaden. På så sätt bidrar vi till att förhindra utslagning och öka sysselsättningen.

Försäkringskassan

Försäkringskassans uppdrag inom sjukförsäkringen är att ge rätt ersättning till rätt person genom en rättssäker och effektiv handläggning. Försäkringskassan har ansvar för att samordna rehabiliteringsinsatser för den som är sjukskriven i vilket ingår att samverka med andra myndigheter. Det långsiktiga målet är att så få människor som möjligt ska behöva vara borta från sitt arbete på grund av sjukdom.

Polismyndigheten

Polismyndigheten ska tillsammans med övriga myndigheter inom och utom rättsväsendet genom sina insatser bidra till målet för kriminalpolitiken – att minska brottsligheten och öka människors trygghet.

Haninge kommunen arbetar med polisen utifrån ett lokalt samverkansavtal. Syftet med samverkansavtalet är att skapa en gemensam utgångspunkt för kommunen och lokalpolisområdet för att tillsammans lösa lokala problembilder gällande brottslighet och trygghet.

Samarbeten med andra kommuner och aktörer

Samordningsförbundet Östra Södertörn

Samordningsförbundet Östra Södertörn arbetar för att stärka tilliten till myndigheterna och utveckla svensk demokrati. Samordningsförbundet har regeringens uppdrag att bidra till att människor som är långt från arbetsmarknaden ska få rätt stöd för att börja studera, eller arbeta. Drivkraften är att främja lika rättigheter och möjligheter. Förbundet ska ge människor chans att försörja sig själva och att få större makt över sina liv. Samordningsförbundet skapar samverkan mellan Arbetsförmedlingen, Försäkringskassan, Region Stockholm och de tre ingående kommunerna, Tyresö, Haninge, Nynäshamn.

Samordningsförbundet är myndigheternas arena för att samverka finansiellt och förenklar för människor som behöver stöd och rehabilitering för att nå arbetsmarknaden samt ser till att samhällets resurser används mer effektivt.

StorSthlm

StorSthlm är en sammanslutning av länets kommuner och bedrivs i form av en ideell förening. Förbundets uppgifter är att stödja och utveckla den kommunala självstyrelsen, att tillvara kommunernas intressen, att främja samverkan mellan kommuner och bistå kommunernas ens överenskommelser och avtal mellan

kommuner och region (exempel är gemensam gymnasierregion, vuxenutbildning, färdtjänst, vård och omsorg m m).

Civilsamhället

Civilsamhället består av alla de verksamheter och organisationer vars drivande kraft är det ideella engagemanget hos medlemmar, volontärer och givare. Det handlar om allt från ideella föreningar och Kooperationer till trossamfund, stiftelser och olika typer av ideella nätverk. De har alla stor betydelsen för sammanhållning och demokratisk utveckling där de verkar.

I Haninge finns mellan 350 och 400 föreningar varav närmare hälften är så stora att det når många invånare i kommunen; bland annat ett sextiotal idrottsföreningar (exempel är Vendelsö gymnastikföreningen, IFK Haninge, Tungelsta IF), ett drygt trettiotal kulturföreningar (exempel är Royteatern, Ormteatern, Haninge riksteaterförening, Dalarö kultur- och föreningscentrum), ett tjugotal föreningar inom sociala området (exempel är Ungdomsjouren, Kvinnojouren, Manscentrum och Brottsofferjouren). Samarbete mellan kommun och civilsamhället kan ske i olika former som till exempel samverkansavtal, föreningsbidrag med mera.