

Handläggare
Gunilla Hjorth
Telefon: 08-508 28 814

Till
Miljö- och hälsoskyddsnämnden

Delrapportering av budgetuppdrag om uppföljning av Stockholms blågröna ytor och ekologiskt särskilt betydelsefulla områden

Uppdrag i budget 2021 och 2022 att tillsammans med stadsbyggnadsnämnden, trafiknämnden och stadsdelsnämnderna fortsätta arbetet med att kartlägga stadens totala grönyta och ekologiskt särskilt betydelsefulla områden (ESBO) för att kunna följa deras utveckling över tid.

Förvaltningens förslag till beslut

Miljö- och hälsoskyddsnämnden godkänner informationen och lägger den till handlingarna.

Anna Hadenius
Förvaltningschef

Maria Svanholm
Avdelningschef

Sammanfattning

Detta informationsärende sammanfattar vad som gjorts under 2021 och vad som planeras under 2022 inom fullmäktigeuppdraget i stadens budget 2021 och 2022 om att kartlägga stadens totala grönyta och ekologiskt särskilt betydelsefulla områden (ESBO) för att kunna följa deras utveckling över tid. Arbetet, som går ut på att ta fram en metod för uppföljning, utförs i samarbete mellan miljöförvaltningen, trafikkontoret, stadsbyggnadskontoret och stadsdelsförvaltningarna.

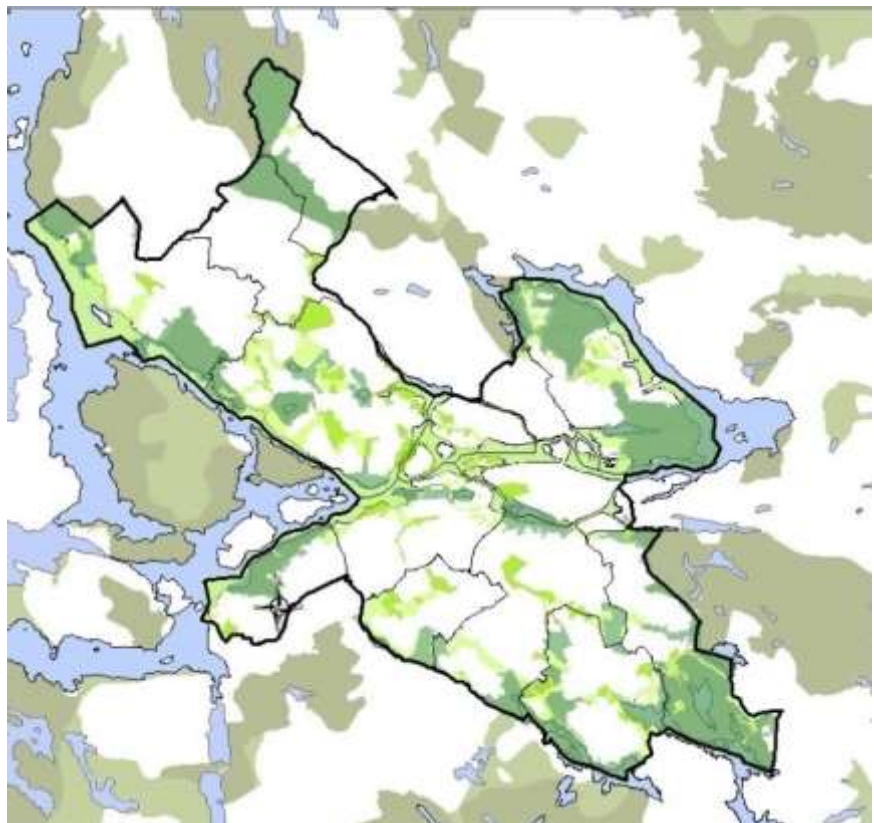
En årlig, kvantitativ uppföljning och en mer långsiktig, kvalitativ uppföljning föreslås. Under 2021 har lämpliga indata och rutiner för datainsamling samt möjliga utförare av analyser undersökts. Under det fortsatta arbetet 2022 kommer ett mer detaljerat förslag att tas

fram där rutiner och roller föreslås för berörda kontor och där teknisk metodik och verktyg tas fram. Tester kommer att utföras för de olika typerna av uppföljning.

Resultatet kommer bland annat att kunna användas i den strategiska planeringen av åtgärder för biologisk mångfald, så att rätt åtgärd kan sättas in på rätt plats. Uppföljningen kan vara en del av stadens miljöövervakning av biologisk mångfald och kan även användas i uppföljningen av stadens miljöprogram för de mål som rör biologisk mångfald.

Bakgrund

Blågrön infrastruktur innebär ett sammanhängande nätverk av ekologiskt funktionella miljöer på land och i vatten. Denna struktur har i Stockholm kartlagts i form av *Ekologiskt särskilt betydelsefulla områden – ESBO*. Tillsammans med övriga grönytor och vattenytor är ESBO en förutsättning för att biologisk mångfald ska kunna värnas långsiktigt och en källa till ekosystemtjänster för Stockholms invånare.



Kartan visar ESBO-strukturen i Stockholms stad (grön färg) samt dess kopplingar till den regionala grönstrukturen (olivgrön färg).

Staden har idag god tillgång till ekologiska kartunderlag som visar olika aspekter av grönytor, blåytor och ESBO. För att få till stånd en kontinuerlig uppföljning av förändringar över tid, samt lämpliga

uppföljningsmått, behövs samarbete inom staden för utveckling av metodik och rutiner samt för tillgång till relevanta dataunderlag.

Olika analyser av landskapsmässiga förändringar i grönstrukturen har tidigare gjorts, både i stadens regi och inom forskningsstudier. Exempelvis redovisade miljöförvaltningen i rapporten ”Miljön i Stockholm 2019 – tillstånd och utveckling” siffror på olika förändringar inom ESBO för perioden 1998 – 2012. KTH gjorde 2020 en förändringsanalys över viktiga ekologiska strukturer i Stockholms stad baserad på satellitdata från år 2003 respektive 2018.

Ärendet

I kommunfullmäktiges budgetar för 2021 och 2022 anges att miljö- och hälsoskyddsnämnden ska *”tillsammans med stadsbyggnadsnämnden, trafiknämnden och stadsdelsnämnderna fortsätta arbetet med att kartlägga stadens totala grönyta och ekologiskt särskilt betydelsefulla områden (ESBO) för att kunna följa deras utveckling över tid”*.

För att genomföra detta fullmäktigeuppdrag har miljöförvaltningen under 2021 inlett ett projekt i samarbete med berörda förvaltningar. I detta informationsärende redogörs för vad som gjorts hittills samt planerna för aktiviteter under 2022.

Ärendets beredning

Detta uppdrag är tänkt att resultera i en regelbunden, rutinmässig och gemensam uppföljning inom staden av hur den blågröna infrastrukturen förändras över tid.

Styrgruppen för projektet leds av stadsträdgårdsmästaren på trafikkontoret och består i övrigt av avdelnings- och enhetschefer från miljöförvaltningen, stadsbyggnadskontoret och Enskede-Årsta-Vantörs stadsdelsförvaltning – samtliga styrgruppsmedlemmar ingår även i Strategiska samordningsgruppen för Grönare Stockholm. Projektgruppen är bemannad av handläggare med kompetens inom geodata, ekologi och grönfrågor från miljöförvaltningen, trafikkontoret, stadsbyggnadskontoret och Bromma stadsdelsförvaltning.

Under 2021 har projekttiden huvudsakligen ägnats åt att samla information om lämpliga indata för uppgiften, diskutera angelägna frågeställningar och rutiner för datainsamling, möjliga utförare av analyser samt föreslå fortsatt utförande av projektet under 2022.

Förvaltningens synpunkter och förslag

Stockholm växer idag snabbt, vilket har konsekvenser för ESBO och övriga blå och gröna ytor. Genom kartering, uppföljning och medveten planering kan satsningar göras där de får störst positiv effekt och påverkan på livsmiljöer och spridningsvägar för växt- och djurlivet minimeras. En sammanhängande, blågrön infrastruktur med rik variation är viktig för att säkra stockholmarnas tillgång till ekosystemtjänster såsom friluftsliv, pollinering och reglering av lokalklimatet.

Enligt handlingsplanen för biologisk mångfald ska uppföljningsmått tas fram för att följa utvecklingen av mark- och vattenanvändning i relation till stadens blågröna infrastruktur. Övervakning av grönyta och blågrön infrastruktur är även relevant för uppföljningen av genomförandet av stadens översiktsplan samt av riktlinjerna i styrdokumentet Grönare Stockholm.

Resultatet kommer bland annat att kunna användas i den strategiska planeringen av åtgärder för biologisk mångfald, så att rätt åtgärd kan sättas in på rätt plats. Uppföljningen kan vara en del av stadens miljöövervakning av biologisk mångfald och kan även användas i uppföljningen av stadens miljöprogram för de mål som rör biologisk mångfald.

I arbetet med uppdraget hittills har framkommit att det behövs två olika uppföljningsmetoder för att täcka in den kartläggning som uppdraget gäller och kunna följa utvecklingen över tid samt dra slutsatser av denna:

1. **En årlig, kvantitativ uppföljning** där ytmässiga förändringar av grön- och blåytor respektive ESBO-strukturen kartläggs.
2. **En långsiktig, kvalitativ uppföljning** där ytmässiga, lägesbundna tematiska förändringar av olika naturtyper analyseras över en litet längre tidsperiod.

Årlig uppföljning

Årlig datainsamling ger möjlighet att kontinuerligt följa ytmässiga förändringar; hur stor blå- och grönyta som varje år övergår i bebyggd mark respektive parkmark, samt i vilka sorts miljöer och ekologiska funktioner detta sker. De årliga resultaten kommer att kunna användas som uppföljningsmått på mark- och vattenanvändning i relation till stadens blågröna infrastruktur, enligt vad som anges i handlingsplan för biologisk mångfald. De kan också användas för att utveckla indikatorer kopplade till de mål i stadens miljöprogram som relaterar till biologisk mångfald.

Den årliga uppföljningen kan användas för att på ett övergripande plan följa effekterna av flera av stadens processer, till exempel planprocessen, skötselplanering eller arbetet med gröna investeringar och kompensationsåtgärder. Här kan både påverkan och satsningar i ekologiskt viktiga områden överblickas.

De datakällor som bedömts vara mest intressanta för den årliga uppföljningen är satellitdata i kombination med stadens anläggningsregister för parkdata. Heltäckande, årlig satellitdata över Stockholms stad med tillräckligt hög upplösning går att få kostnadsfritt genom avtal med nationella myndigheter. Parkdata uppdateras kontinuerligt inom stadens verksamhet och omfattar den grönmark innanför kommungränsen som staden själv förvaltar och som är planlagd som park- och naturmark. Där finns idag rutiner för årlig redovisning av ytförändringar, vilka bör kunna utvecklas till liknande användning inom denna uppföljning.

Långsiktig uppföljning

I den långsiktiga uppföljningen kan tydligare slutsatser dras om olika typer av effekter på stadens blågröna infrastruktur.

Återkommande siffror på kvalitativa förändringar i stadens totala grön- och blåtor kan tas fram genom Stockholms biotopdatabas, där olika vegetationstyper, vattentyper och bebyggd mark är karterade ur ett ekologiskt perspektiv. Uppdatering av biotopdatabasen kräver större insatser med flygbildstolkning, vilket därför är lämpligt att göra med ett antal års mellanrum.

Under 2022 kommer miljöförvaltningen att, i ett redan pågående samarbetsprojekt med Stockholms Universitet, ta fram lämplig metodik för förändringsanalyser via biotopdatabasen. I detta projekt kommer den senaste biotopkarteringen från 2019 att jämföras med en kartering framtagen med samma metodik för 2009. Till detta kan läggas liknande jämförelser av livsmiljöer för olika prioriterade växt- och djurarter, med hjälp av ekologisk datamodellering på landskapsnivå, baserad på biotopdatabasen.

Den långsiktiga uppföljningen kan även resultera i justeringar i befintlig kartering av ESBO, motiverad av faktiska förändringar.

Plan för 2022

I den datainsamling som beskrivs ovan, samt för att analysera och kommunicera resultatet, är samverkan mellan kontoren särskilt fördelaktigt, då olika förvaltningar ansvarar för olika underlag och har olika kompetenser som är till nytta i det gemensamma arbetet.

Under året kommer en konsult att anlitas för att testa hur och när på året den årliga uppföljningen kan göras på lämpligast sätt, hur datalagring kan ske och vilken programvara som behövs för analyserna. Testen ska även resultera i ett antal exempel på siffror som kan fås ur analysen. Huvudinriktningen är att den årliga uppföljningen i framtiden ska kunna utföras med begränsad arbetsinsats av medverkande förvaltningars egen personal som har kompetens inom geodata och grönfrågor.

Projektet ska även titta på och ta fram förslag till hur resultatet från den årliga uppföljningen kan spridas och användas.