

Kommundirektörens rapport - Januari 2022

Månadsrapporten

I den nya månadsrapport som presenteras för kommunstyrelsens ledamöter varje månad återfinns en sammanställning av samtliga förvaltningars, kontors, stabers och bolags viktiga händelser den senaste månaden. Kommundirektörsrapporten ska ses som ett komplement där det största utrymmet i dagsläget ägnas åt att rapportera om Coronapandemin.

Aktuellt i bygglovsverksamheten

Det nya året har börjat stabilt på bygglovsenheten. Den nya enhetschefen är på plats och verksamheten stärker upp med fyra handläggande konsulter i väntan att de som har anställts och ska anställas börjar. Syftet med att ta in fler konsulter än vad vi kommer att rekrytera är att beta ner den ärendeskuld som finns historiskt.

Att enheten sitter 100 % på distans och arbetar är utmanande när många är nya. Det kräver fler avstämningsmöten och ställer stora krav på ett närvarande ledarskap. Enheten har digitala gemensamma möten flera gånger i veckan för att säkerställa en likvärdig handläggning och för att ge den nya enhetschefen möjlighet att sätta sig in i verksamheten.

Antalet handlagda ärenden har varit färre i december på grund av jul- och nyårsledigheter. Ärendeflödet har dock inte sjunkit under månaden vilket innebär att arbetsbelastning är hög i januari.

Arbetet fortskrider för att uppnå en mer digitaliserad och automatiserad bygglovsprocess. I projektet ingår att handla upp och sjösätta ett nytt verksamhetssystem. Ett intensivt arbete har pågått under vintern i både projektgruppen och styrgruppen för att tillsammans ta fram ett förfrågningsunderlag. Förfrågningsunderlaget är nu färdigställt och utskickat. Även en uppdatering och omarbetning av bygglovstaxan och delegationsordningen har inletts och planeras börja gälla 1 juli 2022.

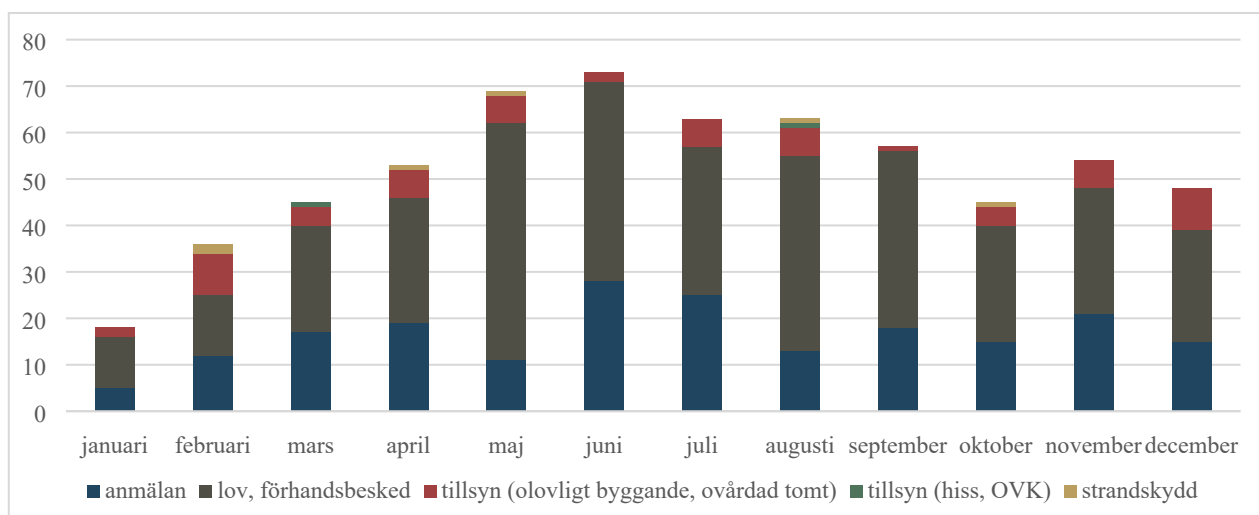


Diagram: Antal beslut per månad per kategori.

Övrig statistik och tilldelning

Tidpunkten för när ett ärende tilldelas en handläggare sparas inte i ärendehanteringssystemet på ett sådant sätt som gör det tillgängligt att se och möjliggöra filtrering/sökning. Som har beskrivits i tidigare månadsrapport kan bygglovsenheten således inte se hur många ärenden som fördelats eller hur många som väntar på att fördelas. Detta är ett problem och en huvudorsak till varför ett nytt ärendehanteringssystem nu upphandlas.

Det som för närvarande kan följas är antalet nya ärenden och antalet huvudbeslut (= ”hanterade ärenden”). Om denna statistik kombineras går det se om det var fler nya ärenden än ärenden som hanterades (= ärendekön växte) eller tvärtom. När den blå grafen ligger ovanför den röda grafen handläggs fler ärenden än vad som kommer in. Målet är att den blå ska ligga strax ovanför den röda över tid för att säkra att vi har rätt bemanning.

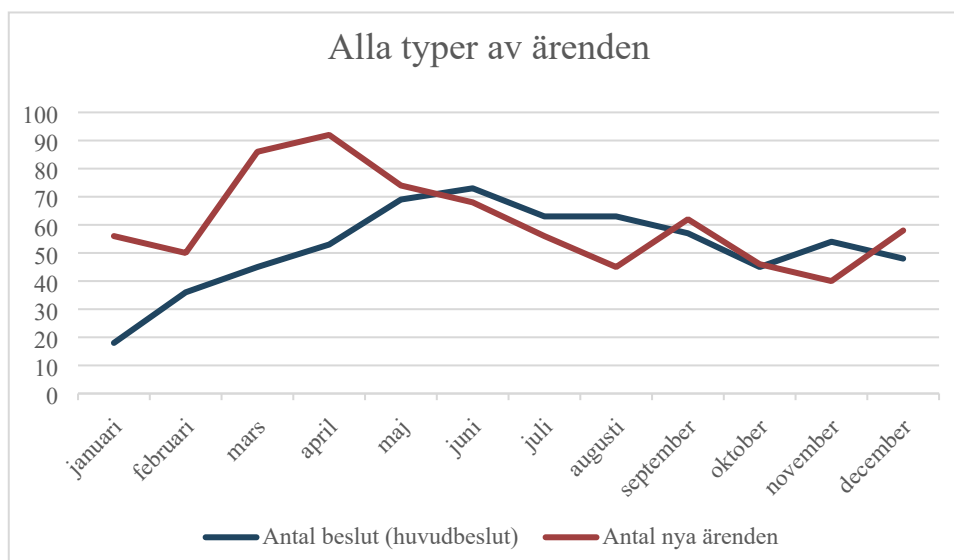


Diagram: Antal beslut och antal inkommande ärenden.

<i>Antal beslut (buvudbeslut)</i>				
	<i>september</i>	<i>oktober</i>	<i>november</i>	<i>december</i>
<i>anmälan</i>	18	15	21	15
<i>lov, förbandsbesked</i>	38	25	27	24
<i>tillsyn (olovligt byggande, ovårdad tomt)</i>	1	4	6	9
<i>tillsyn (biss, OVK)</i>	0	0	0	0
<i>strandskydd</i>	0	1	0	0
<i>totalt</i>	57	45	54	48

Diagram: Fördelning av beslutskategori

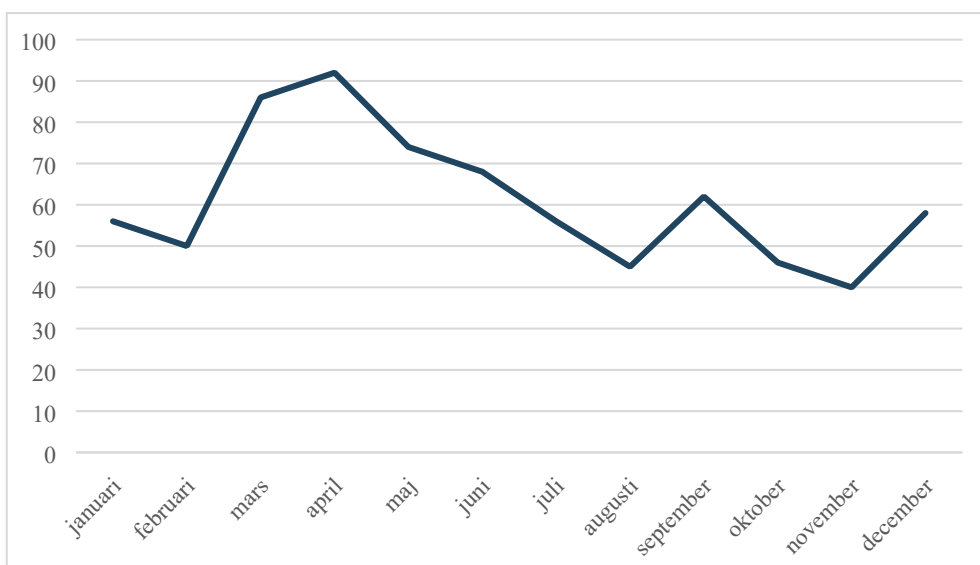


Diagram: Nya ärenden

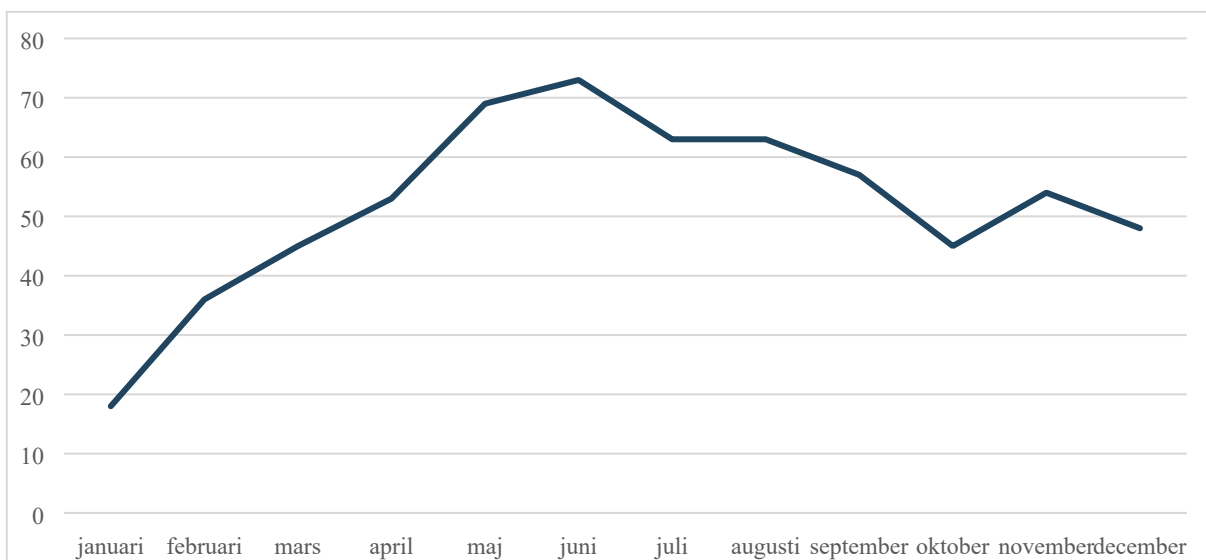


Diagram: Antal beslut

Coronaläget i Sverige

Spridningen av covid-19 är fortsatt mycket omfattande och vecka 3 rapporterades det hittills högsta antalet bekräftade fall på en vecka. För att hantera den kraftiga smittspridningen anpassades rekommendationerna för testning och förhållningsregler den 20 januari. Förändringen i rekommendationerna för testning som trädde i kraft i slutet av vecka 3 bedöms inte ha påverkat statistiken under vecka 3 i någon större utsträckning. Det är viktigt att alla följer de aktuella rekommendationerna för att minska smittspridningen. Beläggningen inom slutenvården har ökat de senaste veckorna, men inte i samma takt som smittspridningen. Det är viktigt att alla som rekommenderas att vaccinera sig mot covid-19 gör det, och att de som erbjuds en påfyllnadsdos tar denna, för att undvika svår sjukdom och en ytterligare ökad belastning på vården.

Vecka 3 provtogs 588 274 individer för covid-19 i Sverige, vilket är en ökning med 17 procent jämfört med vecka 2. Högst antal provtagna individer per 100 000 invånare under vecka 3 fanns i åldersgruppen 40–49 år, följt av grupperna 30–39 år och 10–19 år. Andelen av proverna som var positiva för covid-19 vecka 3 var 42 procent, vilket är en ökning jämfört med föregående veckor. Andelen positiva av provtagna individer varierar mellan regionerna och högst andel sågs i Jönköping, Stockholm och Västra Götaland. Provtagningskapaciteten är ansträngd i flertalet regioner, vilket påverkar antalet provtagna och bekräftade fall. Den ansträngda provtagningskapaciteten medför längre svarstider samt en fördröjning i rapporteringen av fall nationellt.

Under vecka 3 rapporterades 256 370 bekräftade fall av covid-19 i Sverige, vilket är en ökning med 56 procent jämfört med vecka 2. Antalet ovaccinerade fall ökade med 85 procent och antalet vaccinerade fall ökade med 46 procent. Av de bekräftade fallen vecka 3 var 75 583 ovaccinerade, vilket motsvarar 29 procent. Av de bekräftade fallen var 23 882 reinfektioner, vilket motsvarar 9,3 procent. Högst antal bekräftade fall per 100 000 invånare vecka 3 fanns i åldersgruppen 30–39 år, följt av 40–49 år och 10–19 år.

Hos personer under 20 år var incidensen högst i gruppen 10–11 år. Vecka 3 var antalet vaccinerade fall per 100 000 vaccinerade invånare högre än antal ovaccinerade fall per 100 000 ovaccinerade invånare i alla åldersgrupper mellan 16–59 år. Bland personer 12–15 år, personer med insats enligt socialtjänstlagen, det vill säga hemtjänstinsatser eller boende på SÄBO, och personer 70 år och äldre, var antalet fall lägre bland vaccinerade i relation till befolkningens mängd i respektive grupp. Skillnaderna var statistiskt säkerställda. Ökningen bland vaccinerade de senaste veckorna bedöms bero på att vaccinets effekt mot infektion är lägre för omikronvarianten jämfört med deltavarianten. Den faktiska skillnaden mellan grupperna är svår att bedöma då de kan vara olika benägna att testa sig vid symtom. Mer omfattande restriktioner och rekommendationer för ovaccinerade under perioden då virusvarianten omikron började spridas i landet kan ha bidragit till mindre smittspridning bland ovaccinerade.

Under vecka 3 rapporterades 1 414 fall av covid-19 bland personer på särskilt boende för äldre (SÄBO), vilket är en ökning med 49 procent jämfört med vecka 2. Antalet fall ökade även bland personer med hemtjänst under vecka 3 då 1 345 fall bekräftades, vilket är en ökning med 28 procent jämfört med vecka 2.

Hittills har 60 nya intensivvårdade patienter med bekräftad covid-19 rapporterats under vecka 3, medeltalet för de tre föregående veckorna var 80 patienter per vecka. För vecka 2 har 14 ytterligare nya patienter rapporterats sedan förra veckorapporten (73 vid förra veckorapporten, totalt nu 87 patienter). Av de nya intensivvårdade patienterna under vecka 3 var 35 personer ovaccinerade, vilket motsvarar 58 procent. Under de fyra senaste

veckorna (vecka 52–3) var antalet intensivvårdade per 100 000 invånare 8 gånger högre bland ovaccinerade än bland vaccinerade, skillnaden var statistiskt säkerställd. Medelåldern för nya intensivvårdade patienter var för de senaste fyra veckorna 51 år bland ovaccinerade och 62 år bland vaccinerade. Under vecka 3 rapporterades nya intensivvårdade patienter från 16 regioner. Det rapporterade antalet patienter för de två senaste veckorna bedöms bli något högre på grund av fördröjning i rapporteringen, särskilt vad gäller aktuell rapportvecka.

På grund av en fördröjning i rapporteringen av avlidna bekräftade fall fokuserar analyserna i veckorapporten främst på data avseende avlidna fram till för två veckor sedan. Hittills har 125 bekräftade fall rapporterats avlidna under vecka 1 (2022). Föregående tre veckor var medeltalet 53 dödsfall per vecka. Bland de rapporterade dödsfallen vecka 1 var 35 ovaccinerade, vilket motsvarar 28 procent. Av de rapporterade avlidna vecka 1 hade 54 personer en insats enligt socialtjänstlagen, det vill säga hemtjänstinsatser eller boende på SÄBO. Under vecka 50–1 var antalet avlidna högre per 100 000 ovaccinerade jämfört med vaccinerade i samtliga åldersgrupper över 20 år. Skillnaderna var statistiskt säkerställda. Medelåldern för dödsfallen vecka 50–1 var 72 år bland ovaccinerade och 80 år bland vaccinerade. Hittills har det rapporterats 130 avlidna för vecka 2 och 108 avlidna för vecka 3. Under vecka 1 var dödligheten nationellt inom normalspannet för årstiden enligt överdödlighetsmodellen EuroMoMo.

Sjukdomsfall per dag

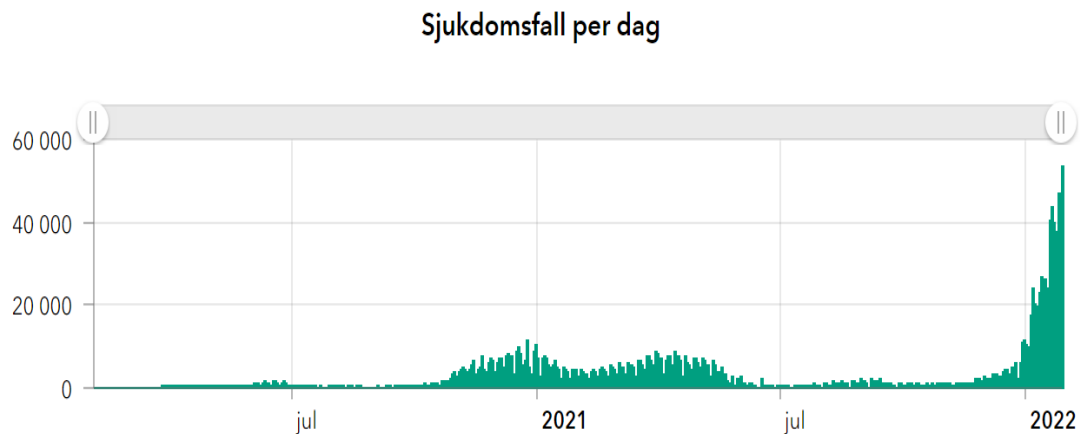


Bild: Sjukdomsfall per dag i Sverige

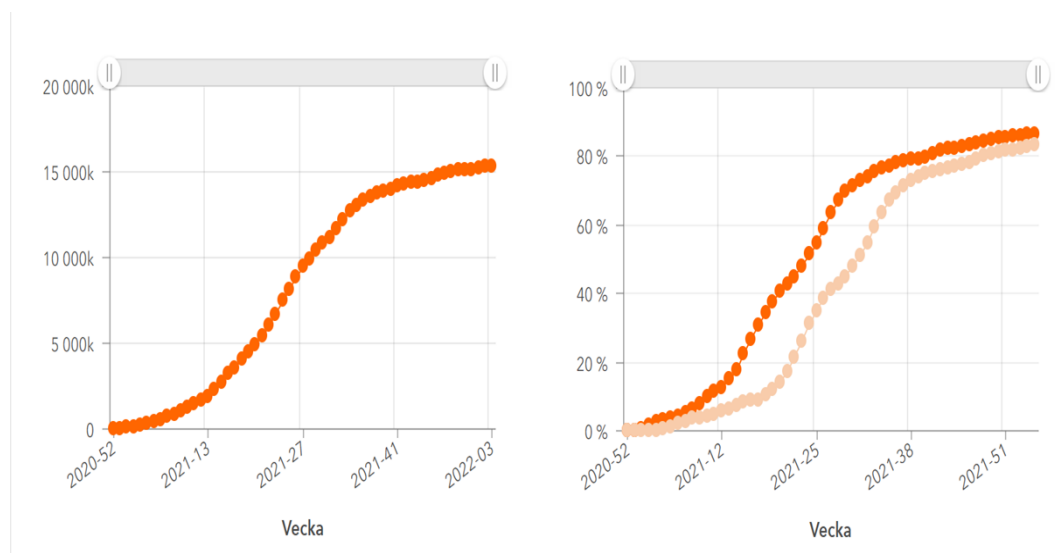


Bild: Antal vaccinationer och andel vaccinerade 12 år och äldre

Vaccinerade personer

Tabellen nedan visar hur många personer som har påbörjat vaccination och hur många av dessa som har fått minst två doser. Andel vaccinerade visar hur stor andel (%) av befolkningen i ålder 12 år och äldre som är vaccinerade.

Datum	Antal vaccinerade med minst 1 dos*	Andel (%) vaccinerade med minst 1 dos	Antal vaccinerade med minst 2 doser	Andel (%) vaccinerade med minst 2 doser
2022-01-27	7 832 031	86,7 %	7 550 199	83,6 %

Bild: Antal och andel vaccinerade med minst 1 dos respektive 2 doser bland personer 12 år och äldre.

Tabellen nedan visar hur många personer 18 år och äldre har vaccinerats med tre doser. Andel vaccinerade visar hur stor andel (%) av befolkningen 18 år och äldre har fått tre doser av vaccin mot covid-19.

Datum	Antal vaccinerade med 3 doser	Andel (%) vaccinerade med 3 doser
2022-01-27	3 770 192	45,4 %

Bild: Antal och andel vaccinerade med 3 doser bland personer 18 år och äldre.

Coronaläget i Stockholms län

- Smittspridningen är fortsatt på en mycket hög nivå och antalet patienter smittade med covid-19 som är inlagda på våra sjukhus ökar fortfarande. Hälso- och sjukvården rapporterar fortsatt mycket höga sjukskrivningstal bland medarbetarna. Sammantaget ger det ett ansträngt läge i hela hälso- och sjukvården och längre väntetider än vanligt, säger Johan Bratt, chefläkare i Region Stockholm.

- Det som ändå är positivt är att antalet patienter som behöver intensivvård under lång tid varit stabilt kring omkring 30 patienter. Men sannolikt beror det till stor del på att vaccinationstakten är hög och vaccinerade löper avsevärt mindre risk för svår sjukdom samt att de nu dominerande omikronvarianten av covid-19 inte ger lika svår sjukdom som tidigare varianter. Samtidigt har vårdens medarbetare blivit bättre på att behandla sjukdomen, säger Johan Bratt.

- Vi prioriterar den akuta och nödvändiga vården och det är viktigt att den som har behov av akut och nödvändig vård också söker den vården. Alla bedöms och prioriteras efter medicinskt behov och tas om hand så snart som möjligt, säger Johan Bratt.

- Vid livshotande tillstånd ska du alltid ringa 112 och vid akuta behov 1177. Tänk också på att på 1177.se finns svar på många vårdfrågor, säger Johan Bratt.

Vårdläget 28 januari

Antal vårdad

Totalt vårdas just nu 620 patienter med konstaterad covid-19 på akutsjukhus eller geriatrisk vård.

Av dessa vårdas:

- 32 i intensivvård
- 444 på akutsjukhus
- 144 i geriatrisk vård utanför akutsjukhus

Kl 15.00 idag fanns 141 bemannade vårdplatser lediga vid akutsjukhusen, utöver det finns det ytterligare lediga vårdplatser inom geriatriken utanför akutsjukhusen.

Som mest vårdades 1100 personer med covid-19 i någon form av sjukhusvård (april 2020).

Fram till 27 januari har 20 240 patienter skrivits ut till sina hem, vissa av dem med fortsatt vård i hemmet eller till särskilt boende för äldre (SÄBO).

Antal konstaterat smittade

Sedan pandemins början och till och med den 27 januari har 507 113 fall av covid-19 konstaterats i länet. Det innebär att ytterligare 59 558 konstaterade fall av covid-19 har tillkommit sedan lägesrapporten i fredags.

– Under de senaste två veckorna har nästan 120 000 personer i Stockholms län haft bekräftad covid-19. Och det verkliga antalet smittade är ännu högre eftersom inte alla provtas nu. Det betyder att risken att smittas av covid-19 i Stockholm aldrig varit högre vilket innebär att det nu är särskilt viktigt att följa alla råd och rekommendationer, säger Maria Rotzén-Östlund, smittskyddsläkare i Region Stockholm.

– Smittan är nu mycket utbredd i samhället. Risken att träffa någon som är smittad är väldigt stor. Stanna hemma om du känner dig sjuk, håll avstånd, jobba hemifrån om möjligt och använd munskydd vid trängsel i kollektivtrafiken, säger Maria Rotzén Östlund.

Antal avlidna

Sedan pandemins början har 4 730 personer med bekräftad covid-19 avlidit. Det är 56 fler än vad som rapporterades i fredagens lägesrapport. Det finns en eftersläpning i inrapporteringen.

Vaccination mot covid-19

Region Stockholm passerade under den gångna veckan fyra miljoner givna vaccinationsdoser.

- Det är tack vare ett gott samarbete mellan alla dem som varit inblandade i vaccinationen. Det är lätt att glömma att de första sprutorna gavs vid förra årsskiftet. Nu, bara ett år senare, har vi givit mer än fyra miljoner doser vaccin mot covid-19, säger Johan Bratt.

Under förra veckan gavs över 118 000 doser mot covid-19 i regionen. Av dessa var över 104 000 påfyllningsdoser.

- Trots att många nu avbokat sina tider på grund av sjukdom så har vi fortsatt en mycket hög vaccinationstakt. Vi vet ju att skyddet mot allvarlig sjukdom och död ökar avsevärt för den som har fått en, två eller helst tre doser vaccin. Därför är det viktigt att boka vaccination så snart man får erbjudande om det, säger Johan Bratt.

- Man ska inte vaccinera sig när man är sjuk. Du kan vaccinera dig mot covid-19 så snart du är feberfri och mår bra, oavsett om du varit sjuk med covid-19, influensa eller annan liknande sjukdom, säger Johan Bratt

- I veckan inleddes kampanjen ”Hela Stockholm mot pandemin”, inledningsvis genom att kraftigt förstärka möjligheten att vaccinera sig i Järvaområdet, fortsätter Johan Bratt.

Vaccinationsläget 28 januari

Antal bokade vaccinationstider

Dos 1: 2 877

Dos 2: 5 110

Dos 3: 147 387

Andel vaccinerade av befolkningen i Region Stockholm som är över 18 år:

Andel dos 1: 81,1 procent

Andel dos 2: 78,5 procent

Andel dos 3: 38,2 procent

Andel vaccinerade av befolkningen i Region Stockholm som är över 12 år:

Andel dos 1: 79,8 procent

Andel dos 2: 75,9 procent

Andel dos 3: 35,0 procent

Coronaläget i Tyresö

Smittläget

Äldre & omsorgsförvaltningen rapporterar den 31 januari totalt 11 konstaterade covidfall bland brukarna. Bemanningen är ansträngd både inom barn- och utbildningsförvaltningen och äldre- och omsorgsförvaltningen. Medanledning av den pressade bemanningssituationen har löneprocessen skjutits på med en månad. Det har även skickats ut en intresseförfrågan för de som har erfarenhet och kunskap om att arbeta inom barn- och utbildningsförvaltningen eller äldre- och omsorgsförvaltningen, om situationen förvärras ytterligare.

Vaccinationsbuss

En av regionens vaccinationsbussar besökte Granängstorget den 13-14 januari och 20-21 januari. I dagsläget finns det ingen plan på att bussen ska återkomma till Granängsringen.

Coronagruppen

Tyresö kommuns krisledningsgrupp avseende Corona (Coronagruppen) sammanträder från och med årsskiftet varje vecka i utökad storlek vilket innebär kommunledningsgruppen, förbundschef från SMOHF, MAS och säkerhetschef. Detta med anledning av det förvärrade läget och nya rekommendationer. Tyresö kommun följer folkhälsomyndighetens rekommendationer och kommer fram till den 15 februari att arbeta hemifrån i den grad verksamheten tillåter det.

Elin Waltersson
t.f. Kommundirektör