

**Handläggare**  
Jesper Grip  
Telefon: 08-508 33 889

**Till**  
Utbildningsnämnden  
2022-03-17

## **Sandåkraskolan - verksamhetsanpassningar vid paviljongavveckling**

Förslag till genomförandebeslut

### **Förvaltningens förslag till beslut**

1. Utbildningsnämnden godkänner utbildningsförvaltningens genomförandeförslag om verksamhetsanpassningar på Sandåkraskolan för att ersätta befintlig paviljong och möjliggöra en ökning av elevkapaciteten med 56 elevplatser till en total hyrespåverkande projektkostnad om 21,08 mnkr och en tillkommande hyra om totalt 2,1 mnkr. Tillkommande hyra netto är 1,06 mnkr.
2. Beslutet justeras omedelbart.

Lena Holmdahl  
Utbildningsdirektör

Malin Eriksson  
Avdelningschef

Lee Orberson  
Grundskoledirektör

## Sammanfattning

Sandåkraskolan har i dagsläget mer än hälften av sin elevkapacitet i tillfälliga lokaler. Behovet av elevkapaciteten kvarstår dock på sikt och bedöms även öka något under kommande år. Tillfälliga åtgärder behöver vidtas vid Sandåkraskolan i väntan på att en permanent lösning är på plats. Sandåkraskolans paviljong 4 "Sandslottet" avvecklas hösten 2022 eftersom paviljongen har tidsbegränsat bygglov och då har stått uppställd femton år.

För att ersätta den kapacitet som försvinner i och med avvecklingen av paviljong 4 föreslås paviljong 3 byggas ut med 4 klassrum och matsalen byggas ut för att möjliggöra ytterligare 100 sittplatser. Utbyggnaden av paviljong 3 planeras vara klar till skolstart HT22 och utbyggnaden av matsalen till skolstart VT23. Vid färdigställandet kommer skolan ha en kapacitet om totalt 23 klasser, totalt 644 elever. Åtgärderna innebär en höjning av bedömd elevkapacitet med 56 elever.

## Bakgrund

Sandåkraskolan har i dagsläget mer än hälften av sin elevkapacitet i tillfälliga lokaler vilka under den kommande cirka 10 åren alla kommer att behöva avvecklas. Elevantalsprognosen visar att dessa elevplatser behövs även på längre sikt.

I dagsläget finns fyra paviljonger som nyttjas av skolan. Paviljongerna har olika avtalstider. Sandåkraskolans paviljong 4 "Sandslottet" behöver avvecklas hösten 2022 eftersom paviljongens tidsbegränsade bygglov upphör då den har stått uppställd femton år. Tidsbegränsat bygglov för övriga paviljonger bedöms vara möjliga att förlänga till 2029 respektive 2031. Därefter måste paviljongerna avvecklas då de stått uppställda i 15 år och ytterligare tidsbegränsade bygglov inte ges av Stadsbyggnadskontoret. Permanenta skolplatser behöver alltså säkerställas senast från 2029.

På grund av ovanstående pågår även en utredning för en långsiktig lokalförsörjning för Sandåkraskolan. Projektet är i ett tidigt skede och ny skolbyggnad kommer tidigast vara färdig för ibruktage 2028. Skolan kommer eventuellt att vara i behov av evakuering och i dagsläget är planeringen av en ny skola, Stora Sköndalskolan, en eventuell evakueringsmöjlighet för Sandåkraskolan.

Behovet av den elevkapacitet som paviljong 4 innebär kvarstår även framöver. Detta innebär att åtgärder för att kompensera för kapacitetsförlusten krävs. Det finns ingen möjlighet att inrymma Sandslottets funktioner i övriga byggnader eller att nyttja

grannskolan Sköndalsskolan. De åtgärder som föreslås för att ersätta de platser som försvinner vid avvecklingen är en tillfällig lösning som ska säkra nuvarande kapacitet till dess att den permanenta skolkapaciteten för Sandåkraskolan är säkerställd. I dag klarar skolan ca 8 klasser i permanenta lokaler, resterade elevplatser finns i tidsbegränsade lokaler.

## Behovsanalys

Tabell 1. Befolkningsprognos för Sköndal

|          | 2020 | 2021 | 2022 | 2023 | 2024 | 2025 | 2026 | 2027 | 2028 | 2029 | 2030 | Förändring |
|----------|------|------|------|------|------|------|------|------|------|------|------|------------|
| 6-9 år   | 724  | 711  | 715  | 716  | 667  | 643  | 612  | 589  | 585  | 578  | 590  | -134       |
| 10-12 år | 456  | 476  | 503  | 511  | 523  | 517  | 522  | 501  | 483  | 459  | 454  | -2         |
| 13-15 år | 390  | 415  | 426  | 448  | 463  | 483  | 487  | 498  | 496  | 501  | 493  | 103        |
| totalt   | 1570 | 1602 | 1644 | 1675 | 1653 | 1643 | 1621 | 1589 | 1564 | 1538 | 1537 | -33        |

Tabell 1 visar på antal barn och unga i grundskoleåldern som förväntas att öka i Sköndal under de närmaste åren och sen minska mot slutet av prognosperioden. Trenden är i stort sett relaterad till de stora årskullarna i Lilla Sköndal, området som byggdes med cirka 700 bostäder under 2012–2018. Sammanlagt kommer antal barn i området att minska med cirka 107 elever fram till 2030.

En osäkerhet i befolkningsprognosen för Sköndal är planerad nybyggnation i Stora Sköndal. Totalt planeras 4500 bostäder fram till 2035, varav de första 300 bostäderna byggdes 2020–2021. Nästa etapp, etapp 2a med 1600 bostäder, var i samråd under hösten 2021. Enligt dagens planering ska etappen vara färdigställd 2028.

Tabell 2. Elevframskrivning för Sandåkraskolan

| SANDÅKRA   |      |      |      |      |      |      |      |      |      |      |
|--|------|------|------|------|------|------|------|------|------|------|
| Klasser (Elevframskrivning summerad och de lad med elevantal*, avrundning uppåt) |      |      |      |      |      |      |      |      |      |      |
| Klasser enligt elevframskr   | 2021 | 2022 | 2023 | 2024 | 2025 | 2026 | 2027 | 2028 | 2029 | 2030 |
| 0  | 3    | 3    | 3    | 3    | 3    | 3    | 3    | 3    | 3    | 3    |
| 1  | 4    | 3    | 3    | 3    | 3    | 3    | 3    | 3    | 3    | 3    |
| 2  | 3    | 4    | 3    | 3    | 3    | 3    | 3    | 3    | 3    | 3    |
| 3  | 4    | 3    | 4    | 3    | 3    | 3    | 3    | 3    | 3    | 3    |
| 4  | 3    | 3    | 4    | 3    | 4    | 3    | 3    | 3    | 3    | 3    |
| 5  | 3    | 3    | 3    | 4    | 3    | 4    | 3    | 3    | 3    | 3    |
| 6  | 2    | 2    | 2    | 2    | 3    | 2    | 2    | 2    | 2    | 2    |
| Behov klassrum F-6   | 27   | 25   | 26   | 25   | 26   | 25   | 24   | 24   | 24   | 24   |
| Antal klasser F-6  | 22   | 21   | 22   | 21   | 22   | 21   | 20   | 20   | 20   | 20   |

Tabell 2 ovan visar elevframskrivningen för Sandåkraskolan. I dagsläget har Sandåkraskolan större elevgrupper, ”pucklar”, som på sikt kommer att minska. Detta kommer att bidra till att man på sikt har färre elever/klass än 30, men det kommer inte att påverka lokalkapaciteten i stora drag. Skolan har flertal trånga sektorer idag

då man har större elevkullar samt tidsbegränsade lokaler. För att möta behovet av elevplatser på Sandåkraskolan kommer samtliga tidsbegränsande lokaler att nyttjas under hela sin tid som den tidsbegränsande upplåtelsen medger.

Om detta projekts åtgärdsförslag för att ersätta dessa funktioner inte genomförs, skulle det innebära att Sandåkraskolans elevkapacitet måste minskas med cirka 140 elever, i och med avveckling av matsalskapacitet och klassrum. Det finns i dagsläget inga andra lösningar som kan säkerställa elevkapaciteten i området.

### **Ärendet**

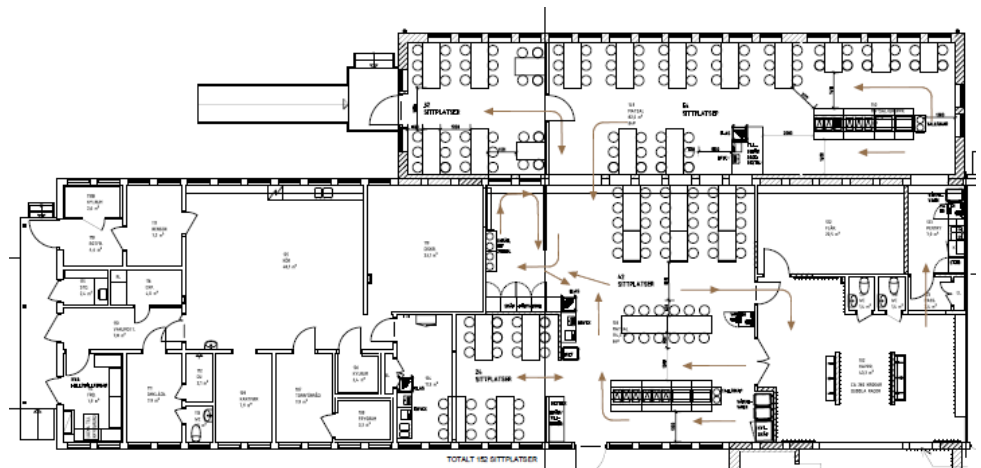
Paviljong 4, "Sandslottet", innehåller följande funktioner: tre klassrum, fyra grupprum, tre kapprum inklusive WC för elever, personal WC, två förrådsrum, ett kontor/personalarbetsrum samt ett matrum inklusive diskrum och pentry.

Eftersom paviljong 4 måste avvecklas försvinner de funktioner som finns i denna byggnad.

För att ersätta den kapacitet som utgår i och med avvecklingen av paviljong 4 har ett antal åtgärdsförslag utretts.

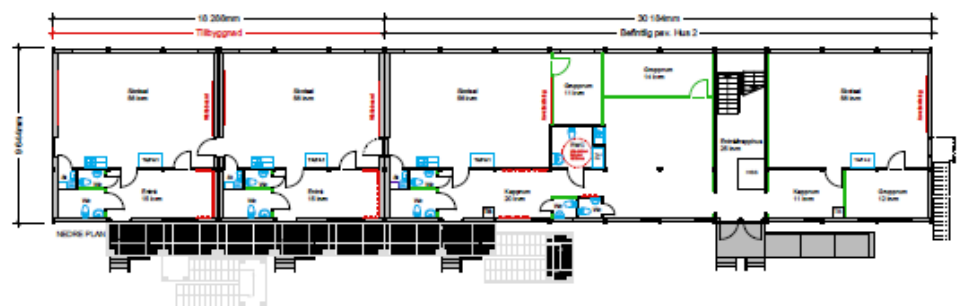
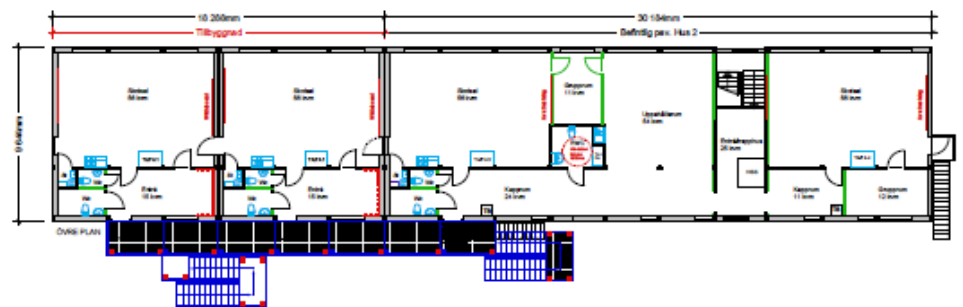
Den enda möjligheten att ersätta klassrum och vidhängande pedagogiska ytor är en utbyggnad av paviljong 3, som står på idrottsförvaltningens tomt invid skoltomten. Denna utbyggnad påverkar inte idrottsplatsen ytterligare och den lekutrustning som finns på denna plats idag flyttas till den skolgårdsyta som frigörs i och med avvecklingen av paviljong 4.

Ett flertal förslag har tidigare utretts för att ersätta matrumsfunktionen och vidhängande funktioner samt i övrigt komma till rätta med brister i skolans köksfunktion. Den lösning som valts för matsalen är en platsbyggd utbyggnad ut mot parkeringen på baksidan, utbyggnad av entréparti mot skolgården, mindre ombyggnationer inne i befintlig entré till matsalen för att säkerställa god logistik samt tillskapande av två förråd och ett nytt soprum för köket för att säkerställa kökets kapacitet i förhållande till elevkapaciteten.



Matsal: föreslagen tillbyggnad av matsal ut mot parkering samt ombyggnationer i befintlig matsal.

Den lösning som valts för klassrummen är en tillbyggnad av paviljong 3 med fyra klassrum, kapprum samt WC.



Paviljong 3: Befintlig paviljong samt tillbyggnad med 4 klassrum mm, två våningar. Tillbyggnaden utgör de två klassrummen till vänster per våning

### Tidplan

Tillbyggnad av paviljong 3 planeras att utföras under sommaren 2022 för ibruktagande höstterminen 2022. Tillbyggnaden av matsal samt övriga åtgärder i samband med detta planeras att påbörjas under sommaren 2022 och kommer färdigställas under hösten 2022, för ibruktagande till vårterminen 2023.

### Ekonomi

Tillkommande hyra för utbyggnad av paviljong 3 belastar utbildningsförvaltningen från och med augusti 2022.

Tillkommande hyra för utbyggnad av matsal belastar utbildningsförvaltningen från och med årsskiftet 2022–2023. I och med avveckling av paviljong 4 avgår hyran för denna.

| Ekonomi  |                    |                       |
|--|--------------------|-----------------------|
|  | 2022-2023          | Efter färdigställande |
| <i>Basfakta</i>  |                    |                       |
| Tidplan för färdigställande                                  |                    | 2023 (höstterminen)   |
| Skolans organisation   | F-6, 3 paralleller | F-6, 3 paralleller    |
| Elevkapacitet  | 588 elever         | 644 elever            |
| <i>Ekonomi och lokaler, nyckeltal</i>                        |                    |                       |
| Total projektkostnad (exkl direktfinansiering)               |                    | 21,89 mnkr            |
| Projektkostnad, matsalutbyggnad                              |                    | 17,02 mnkr            |
| Projektkostnad, paviljongutbyggnad                           |                    | 4,87 mnkr             |
| Hyrespåverkande projektkostnad, total                        |                    | 21,08 mnkr            |
| Hyrespåverkande projektkostnad, matsalutbyggnad              |                    | 16,36 mnkr            |
| Hyrespåverkande projektkostnad, paviljongutbyggnad           |                    | 4,87 mnkr             |
| Direktfinansiering i projektet, totalt                       |                    | 802 tkr               |
| Direktfinansiering, var av utredningskostnader               |                    | 286 tkr               |
| Direktfinansiering, var av kostnader för inredning           |                    | 515 tkr               |
| Direktfinansiering, evakueringskostnader                     |                    | 500 tkr               |
| Restvärden   |                    | 0 kr                  |
| Total hyrespåverkande projektkostnad per elevplats           |                    | 33 tkr                |
| Total hyrespåverkande projektkostnad per <b>ny</b> elevplats |                    | 376 tkr               |
| Avgående BRA, "Sandslottet"                                  | 468 kvm            |                       |
| Tillkommande BRA, matsalstillbyggnad                         |                    | 168 kvm               |
| Tillkommande BRA, paviljongtillbyggnad                       |                    | 348 kvm               |
| Kvm per elev, "Sandslottet" avgående                         | 0,8 kvm            |                       |
| Kvm per elev, matsal- och paviljongtillbyggnad tillkommande  |                    | 0,8 kvm               |
| <i>Hyra</i>  |                    |                       |
| Total årshyra samtliga lokaler                               | 8,7 mnkr           |                       |
| Årshyra per elevplats  | 14 tkr             |                       |
| Tillkommande hyreskostnad (år 1), totalt                     |                    | 2,1 mnkr              |
| Tillkommande hyreskostnad (år 1), matsalstillbyggnad         |                    | 0,9 mnkr              |
| Tillkommande hyreskostnad (år 1), paviljongtillbyggnad       |                    | 1,2 mnkr              |
| Avgående årshyra pga avveckling av "Sandslottet"             | 1,04 mnkr          |                       |
| Tillkommande hyreskostnad, netto                             |                    | 1,0 mnkr              |
| Total årshyra samtliga lokaler                               |                    | 9,7 mnkr              |
| Årshyra per elevplats  |                    | 15 tkr                |

## Evakuering

Matsalen behöver evakueras under ombyggnadstiden.

Matsserveringen kommer att evakueras till paviljong ”Sandslottet” och maten kommer att fortsätta lagas i köket. För att möjliggöra matsservering i ”Sandslottet” krävs några mindre anpassningar av el för att möjliggöra serveringsvagnar och kylskåp samt anpassad entré som möjliggör yta för avhängning av kläder samt bättre logistik.

## Risker och osäkerhetsfaktorer

Risker rörande tidplan:

Tidplan för genomförande är kort vilket ökar risken för att denna inte kan hållas enligt vad som är planerat. Skulle tiden för färdigställande av verksamhetsanpassningarna flyttas fram behöver avveckling av paviljong 4 också förskjutas. Detta kan innebära att denna inte avvecklas inom den tid som ges av det tidsbegränsade bygglovets som gäller.

Risker vid byggproduktion:

Byggproduktionen ska i första hand förläggas till sommaren 2022 men kommer också att behöva fortgå under höstterminen 2022. Befintlig samverkan kommer att fortgå för att säkerställa säkerheten för elever och personal.

## Ärendets beredning

Ärendet har beretts inom avdelningen för ekonomi och styrning i samverkan med grundskoleavdelningen, SISAB och huvudskyddsombud.

Ärendet kommer att behandlas av den fackliga samverkansgruppen den 8 mars 2022. Funktionshinderrådet kommer att få möjlighet att behandla ärendet vid sammanträdet den 9 mars 2022.

## Förvaltningens synpunkter och förslag

Konsekvenser för barn och barns rättigheter

Ärendet säkerställer barns rätt till utbildning genom att de funktioner som försvinner i och med avvecklingen av paviljong 4 ersätts.

Jämställdhetsanalys

Ärendet bedöms inte leda till några negativa konsekvenser utifrån ett jämställdhetsperspektiv.



### Förslag till beslut

Utbildningsförvaltningen föreslår att utbildningsnämnden godkänner förvaltningens genomförandeförslag om verksamhetsanpassningar på Sandåkraskolan för att ersätta befintlig paviljong och möjliggöra en ökning av elevkapaciteten med 56 elevplatser till en total hyrespåverkande projektkostnad om 21,08 miljoner kronor och en tillkommande hyra om totalt 2,1 miljoner kronor. Tillkommande hyra netto är 1,06 mnkr. Beslutet justeras omedelbart med anledning av projektets tidsplan.

### Bilaga

Offert inför genomförandebeslut – budgetoffert, kv Tebrödet 1 och Sköndal 2:1, kapacitetsökning kök och matsal hus D & paviljongutbyggnad pav 2