

2021 Årsredovisning



Förslag till kommunstyrelsen 2022-04-05
Diarienummer 2022/KS 0071

tyresö kommun 

Innehållsförteckning

Kommunstyrelsens ordförande	4
Sammanfattning	5
Förvaltningsberättelse	
Översikt över verksamhetens utveckling	7
Den kommunala koncernen	8
Händelser av väsentlig betydelse	9
Omvärlden och verksamheten	12
God ekonomisk hushållning och ekonomisk ställning	16
Finansiell analys	28
Viktiga förhållanden för resultat och ekonomisk ställning	30
Styrning och uppföljning av den kommunala verksamheten	35
Väsentliga personalförhållanden	37
Balanskravsresultat	38
Andra väsentliga förhållanden	39
Förväntad utveckling	40
Ekonomiska rapporter	
Resultaträkning	42
Balansräkning	43
Kassaflödesanalys	44
Noter	45
Driftredovisning	56
Investeringsredovisning	58
Revisionsberättelse	xx
Bilagor	
Brottsförebyggande och trygghetsskapande arbete 2020	59
Hållbarhetsredovisning 2020	63
Barnbokslut 2020	69
Särskilda uppdrag	72
Så ska resultaten tolkas	73

Kommunstyrelsens ordförande

Konsekvenserna av pandemin har fortsatt påverka verksamheterna under 2021. På många håll har vi fått tänka om, planera om och ställa om för att upprätthålla kvaliteten i våra verksamheter. Det har varit utmanande och det har varit mödosamt för många. Men, tack vare skickliga medarbetare, som bidragit med nya innovativa lösningar och ett stort digitalt språng, har vi fortsatt att möta pandemins utmaningar och klarat av att leverera bra verksamhet.

När vi nu summerar 2021 kan vi inledningsvis konstatera att Tyresö kommun återigen går mot ett rekordöverskott i ekonomin. Med över 213,2 miljoner kronor i överskott slår vi det förväntade överskottet på 65,7 miljoner. Ett fantastiskt resultat som stärker vår motståndskraft och möjliggör fortsatta investeringar i vår välfärd.

Under 2021 har vi också fortsatt att besluta om, och genomfört, åtgärder som ska göra det bättre, enklare, roligare och tryggare att bo, leva och verka i Tyresö. Vi har bland annat upprustat lärmiljöer och skolbibliotek i Tyresös skolor och beslutat att bygga en ny skola vid Njupkärr. Vi har fortsatt utvecklingen av Björkbackens nya äldreboende och startat byggandet av stiftelsen Stora Sköndals nya äldreboende. År 2021 var också året då vi äntligen kunde öppna vår första träffpunkt för äldre.

Under året har vi också fortsatt satsningarna på trygghet och brottsförebyggande arbete. Bland annat har vi anställt två nya fältassistenter som jobbar uppsökande för att möta kommunens ungdomar, vi har beslutat om bättre utomhusbelysning, öppnat en mötesplats i Granängsringen, stärkt arbetet mot våld i nära relation och tillfört fler övervakningskameror på otrygga platser.

Tyresö är en kommun med höga klimatambitioner. Vi har skrivit under Parisdeklarationen och har i vår klimatplan målet att nå nettonollutsläpp från Tyresö redan 2030 och att kommunens fordon och transporter är fossilfria till 2025.

Under 2021 har vi fått många fina kvitton på kommunens arbete. SCB:s mätning visar att 97 procent av Tyresöborna är nöjda med kommunen och kan



tänka sig att rekommendera den till andra. Att våra invånare trivs är kanske det bästa betyg man kan få. Dessutom är vi enligt tidningen Hem & Hyra en av de kommuner som är bäst på att bygga bostäder, och vi klättrade 20 placeringar i Svenskt Näringslivs ranking av företagsklimat. Allt detta är tydliga bevis på att medarbetarnas arbete är uppskattat.

Framöver hoppas jag att 2022 blir ett år då medarbetarna i våra verksamheter kan få arbeta under mer normala omständigheter igen. Tillsammans arbetar vi för att nå vår vision: I Tyresö finns det hållbara livet, nära storstad, skog och skärgård. I Tyresö finns plats för alla – här trivs nya tankar. Tillsammans skapar vi trygghet och tillit. Tyresö är hemma!

Anita Mattsson
Kommunstyrelsens ordförande

Sammanfattning 2021

Under 2020 utvecklade kommunen sitt målarbete vilket under 2021 har gett en tydlig struktur för nedbrytningen av mål från kommunplanens mål hela vägen ut till verksamheterna. Alla enheter har följt upp sina mål kontinuerligt i målanpassade månadsrapporter och hela kommunen har bedrivit en strukturerad och ambitiös måldelning och uppföljning under året.

En viktig del i målarbetet har varit att engagera medarbetarna på alla nivåer för att både ta fram och följa upp mål. Arbetsättet har förbättrat organisationens arbete för att uppnå målen och upptäcka avvikelser från målen tidigare för att kunna vidta åtgärder. Där måldelnings- och uppföljningsarbetet införts på rätt sätt har det ökat motivationen och engagemangen hos medarbetarna, och förbättrat förmågan att förändra arbetssätt och hela tiden bli bättre.

Arbetet med mål, måldelning och förbättringar kan aldrig ses som färdigt, utan det är ett ständigt pågående utvecklingsarbete.

Kommunens målstyrning och uppföljning bygger på ett fåtal övergripande mål som utgår från fyra målområden, *medarbetare, kvalitet, leverans* och *ekonomi*, som är starkt sammanlänkade med varandra.

Tyresö kommunkoncern ska vara en arbetsplats med *motiverade medarbetare*. Medarbetare som hela tiden hittar sätt att *tillsammans skapa ständiga kvalitetsförbättringar*, vilket leder till *leveranser av bra välfärdstjänster och goda livsvillkor för Tyresöborna*. Det genererar sedan en *ekonomi som är kostnadseffektiv, balanserad och cirkulär*.

2021 var det första året med dessa målområden och några målnivåer har justerats. I årsredovisningen bedömer kommunen alla målområden som gula (delvis uppfyllda) utom ekonomi som bedöms som grönt (uppfyllt). *Medarbetare* har trots pandemins utmaningar och hög arbetsbelastning känt engagemang och trivts med sin chef. Att *kvalitetsmålet* sammantaget inte är uppfyllt beror främst på att planerat utvecklingsarbete inte alltid kunnat genomföras. Samtidigt finns många exempel på hur pandemins utmaningar har vänts till kvalitetshöjande insatser och lärdomar att ta med i det fortsatta arbetet. Måluppfyllelsen inom *leveransmålet* har varierat mycket då den påverkats av smittspridningsläget och restriktionerna, vilket gör att den samlade bedömningen är



gult (delvis uppfyllt). Anpassade arbetssätt och aktiviteter har påverkat förmågan att nå önskad kvalitet i välfärdstjänster och verksamheter. Trots det visar Statistiska centralbyråns årliga medborgarundersökning att hela 97 procent av kommuninvånarna tycker att Tyresö är en bra kommun att bo och leva i.

Årets resultat för Tyresö kommun blev ett överskott på 213,2 mnkr. Det motsvarar 7,2 procent av skatter och generella statsbidrag, betydligt högre än det budgeterade resultatet 2,3 procent. Jämfört med 2020, då kommunen redovisade ett överskott på 193,9 mnkr, var resultatet en förbättring med 19,3 mnkr. De främsta orsakerna till överskottet var:

- att intäkter från skatter och generella statsbidrag blev 75,9 mnkr högre än budgeterat
- att intäkter kopplade till exploatering (markförsäljning, gatukostnadsersättning och exploateringsbidrag) blev 26,6 mnkr högre än budgeterat
- att kommunens verksamhetsområden lämnade ett resultat som var 79,7 mnkr bättre än budgeterat. Här ingår stora intäkter från riktade statsbidrag, som översteg budget med 41,3 mnkr.

Verksamhetsområdenas nettokostnad uppgick 2021 till 2 761 mnkr (2,76 miljarder), en ökning med 138 mnkr eller 5,3 procent jämfört med 2020. Verksamhetsområdena redovisade gemensamt ett resultat som var 80 mnkr bättre än budgeterat. Åtta av kommunens tretton verksamhetsområden redovisade överskott med totalt 115 mnkr medan fem visade underskott med totalt 35 mnkr. Förskolan har inte lyckats öka personaltätheten under pandemin. Därav lägre personalkostnader som beror på att man inte behövt ersätta frånvarande personal då även antalet barn har varit lågt på grund av sjukfrånvaro. Grundskolan har påverkats av den extra statliga satsningen, skolmiljarden, som använts till att stärka undervisningen. . Till följd av pandemin har verksamheter minskats, framför allt daglig verksamhet och anpassad bostad för vuxna enligt LSS inom omsorg om personer med funktionsnedsättning. Äldreomsorgens överskott beror främst på att budgeterade kostnader finansierats med statsbidrag samt mindre verksamhet än budgeterat. Hela underskottet inom samhällsbyggnadskontoret beror på

”förgäveskostnader”¹, förstudiekostnader och saneringskostnader på totalt 28,3 mnkr.

Kommunens nettoinvesteringar minskade med 150,6 mnkr jämfört med 2020 på grund av försenade projekt med hänsyn till pandemin. Kassaflödet från det ekonomiska resultatet har påverkat kommunens behov av upplåning. Soliditeten inklusive pensionsåtaganden ökade från 19,0 till 23,2 procent medan soliditeten exklusive panter och ansvarsförbindelser ökade från 37,5 till 40,1 procent.

Hållbarhetsarbetet blir allt viktigare de kommande åren då samhället ska anpassas för att bland annat klara klimatmålen i Parisavtalet. I kommunplanen för 2021 kopplas kommunens alla mål till FN:s 17 övergripande mål i Agenda 2030. Dessutom har kommunen satt som ett tydligt mål att arbeta för att uppnå en cirkulär ekonomi. Det har påverkat kommunens organisation på alla nivåer och har inneburit ett omfattande arbete med att öka kunskapen och ställa om till en mer cirkulär ekonomi.

¹ Förgäveskostnader är projektkostnader som bokförts som investering, men där investeringen inte blir av, eller där arbetet som har gjorts inte tillfört något värde.



Förvaltningsberättelse

Översikt över verksamhetens utveckling

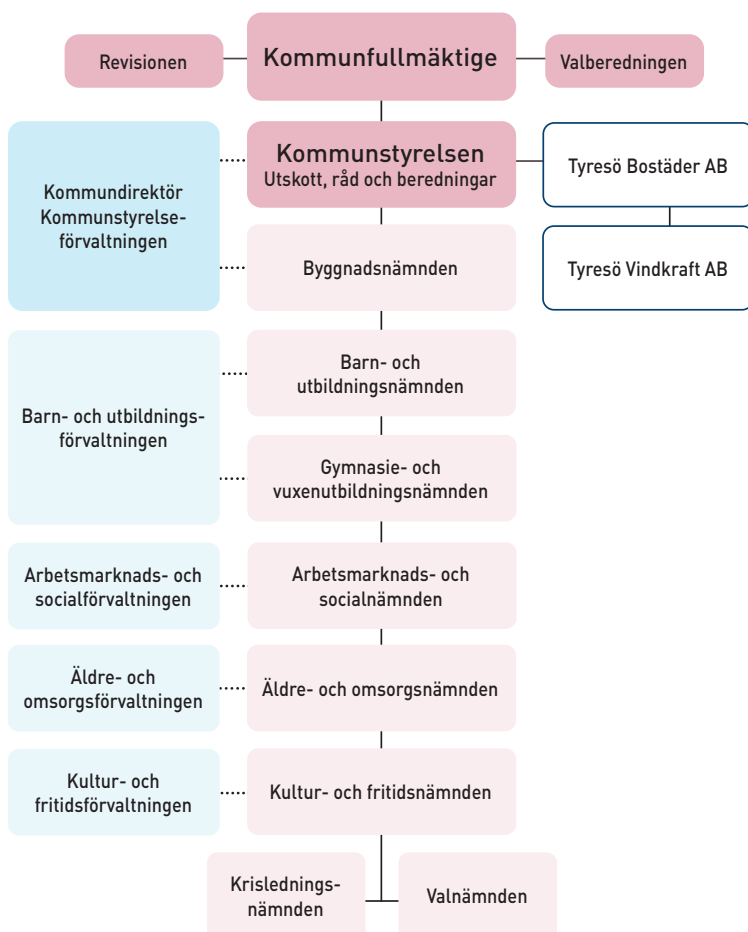
Kommunkoncernen	2021	2020	2019	2018	2017
Verksamhetens intäkter (mnkr)	967,9	943,2	882,5	844,3	833,2
Verksamhetens kostnader (mnkr)	-3 498,4	-3 342,3	-3 300,6	-3 213,2	-3 061,8
Årets resultat (mnkr)	205,3	218,2	141,3	-5,6	108,0
Soliditet (%)	33,7	32,1	28,7	29,9	33,0
Soliditet inklusive totala pensionsförpliktelser (%)	23,3	20,9	16,5	15,5	16,9
Nettoinvesteringar (mnkr)	480,8	617,3	589,1	600,9	481,7
Självfinansieringsgrad (%)	86,1	68,8	51,4	27,7	52,6
Lån i bank eller kreditinstitut (mnkr)	3 092,3	2 972,3	2 872,8	2 454,9	2 157,1
Antal anställda ¹	2 538	2 473	2 437	2 456	2 397

Kommunen	2021	2020	2019	2018	2017
Verksamhetens intäkter (mnkr)	723,4	665,1	639,7	623,8	608,1
Verksamhetens kostnader (mnkr)	3 330,5	3 185,6	3 155,1	3 076,8	2 925,5
Årets resultat (mnkr)	213,2	193,9	99,0	-24,4	84,5
Årets resultat exklusive jämförelsestörande poster (mnkr)	213,2	193,9	99,0	-10,4	84,5
Årets resultat exklusive jämförelsestörande poster/ skatteintäkter ² (%)	7,2	6,8	3,6	-0,4	3,4
Årets resultat/bruttokostnader (%)	6,1	5,9	3,1	-0,8	2,8
medel Stockholmskommuner (%)		6,5	5,0	2,1	4,0
Eget kapital (mnkr)	1 667,1	1 453,8	1 130,6	1 045,7	1 070,1
Soliditet (%)	40,1	37,5	32,9	35,5	38,9
Soliditet inklusive pensionsskuld (%)	23,2	19,0	11,4	9,5	10,5
medel Stockholmskommuner (%)			26,0	24,0	25,0
Nettoinvesteringar (mnkr)	367,9	521,8	444,7	154,8	206,2
Skattefinansieringsgrad (%) (självfinansiering)	96,1	61,3	48,4	56,7	91,7
Nettoinvesteringar/verksamhetens nettokostnader (%)	13,4	19,7	16,9	6,0	8,5
medel Stockholmskommuner (%)		15,0	14,0	14,6	15,0
Lån i bank eller kreditinstitut (mnkr)	1 220,0	1 100,0	1 000,0	680,0	680,0
Lån i bank eller kreditinstitut/skatteintäkter ² (%)	41,2	38,7	36,6	26,7	27,1
Antal anställda ¹	2 488	2 423	2 392	2 413	2 354
Verksamhetens kostnader exklusive avskrivningar/ skatteintäkter ² (%)	88,0	88,8	92,1	97,0	92,5
Avskrivningar/skatteintäkter ² (%)	4,7	4,4	4,3	4,4	4,2
Nettokostnader årlig ökning (%)	3,8	0,6	1,9	6,7	4,4
Skatteintäkter + generella statsbidrag årlig ökning (%)	4,3	4,0	7,2	1,7	6,7

¹ Avser månadsavlönade tillsvidareanställda.

² Begreppet skatteintäkter i tabellen avser summan av skatter och generella statsbidrag.

Den kommunala koncernen



Andra företag/organisationer med ägarintressen och ägarandelar

• Södertörns miljö- och hälsoskyddsförbund	29,6 %
• Södertörns överförmyndarnämnd	13,16 %
• Södertörns brandförsvarsförbund	9,04 %
• Samordningsförbundet Östra Södertörn*	5,5 %
• Stockholmsregionens Försäkring AB	4,07 %
• Kommuninvest	0,61 %
• SKR Inera AB	0,16 %

Privata utförare

- Dibber
- Unike
- Academedia
- Internationella Engelska skolan Sverige AB
- Kunskapsskolan i Sverige AB
- Tyresö Montessoriskola och förskola
- Drottning Blankas Gymnasium Kronan AB
- NTI Gymnasiet
- Sjölns Gymnasium
- Attendo
- Bra Liv
- Förenade Care
- Jobbverket
- Kunskapsskolan i Sverige AB
- Lindalens Omsorg AB
- Noga omsorg AB
- Sjölns Gymnasium AB
- Vardaga
- LP-stiftelsen

* Tyresö kommun äger 25 % tillsammans med kommunerna Haninge och Nynäshamn.

Händelser av väsentlig betydelse

Viktiga händelser för kommunkoncernens finansiella ställning

Generella statsbidrag

I statsbudgeten för 2021 beslutade riksdagen om statsbidrag som i externredovisningen klassificeras som generella men ligger utanför ordinarie utgiftsområde för allmänna bidrag till kommuner. För Tyresö innebär det att kommunen fått bidrag från den så kallade skolmiljarden (7,1 mnkr) samt bidrag för att säkerställa en god vård och omsorg om äldre personer (16,3 mnkr). Totalt har Tyresö kommun fått generella statsbidrag från staten på 23,4 mnkr.

Engångskostnader

Samhällsbyggnadskontoret har haft engångskostnader på 28,3 mnkr. Så kallade förgäveskostnader på 15,4 mnkr är kostnader som uppstått i projekt och bokförts som investering, men där det sedan visar sig att investeringen inte blir av, eller att arbetet som gjorts i investeringen inte kommer att tillföra ett bestående värde i projektet. Dessa kostnader har nu bokförts på 2021 som driftkostnad. Kommunen har även korrigerat sin redovisning när det gäller förstudieutgifter. Därmed har upparbetade förstudieutgifter på totalt 8,3 mnkr bokats till resultatet under 2021. Slutligen har samhällsbyggnadskontoret haft oförutsägbara kostnader på 4,6 mnkr för sanering.



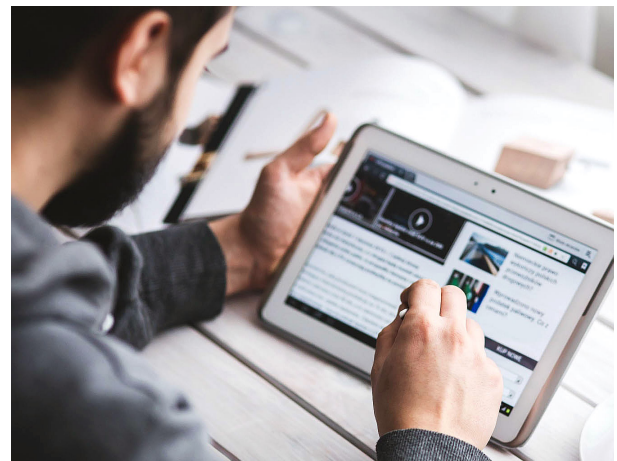
Viktiga händelser i kommunens verksamheter

Covid-19-pandemin

Pandemin har fortsatt haft stor påverkan på Tyresö kommun och ställt höga krav på flexibilitet och förmåga att snabbt ställa om för att bibehålla en god verksamhet till invånarna. Påverkan och kommunens arbete beskrivs i avsnittet ”Kommunens hantering av covid-19-pandemin”.

Ökad digitalisering

Säkra digitala möten, e-ansökan för ekonomiskt bistånd, digital orosanmälan och ansökan om skolskjuts är några digitala tjänster som införts 2021. Valfärdsteknik har införts inom äldreomsorg och en ”digital fixare” har anställts som ska ge teknisk stöd till äldre. Wifi har installerats på alla LSS-boenden. Grundskolan har uppfyllt den nationella it-strategin.



Klimatsmart mat

Tyresö har utsetts till ”Årets raket” för att ha ökat andelen ekologiska inköp med 44 procent mellan åren 2019 och 2020. Organisationen Krav gav Tyresö priset ”Årets ekologiska förebild”, bland annat för att kommunen köper in mer Krav-märkt mat. I slutet av 2021 inleddes även en dialog med kommunens viltvårdare som förberedelse för ett samarbete om viltkött.

Fornuddens skola invigd och första konceptförskolan öppnad

Fornuddens nya skola invigdes i augusti 2021 i nya moderna, funktionella och hållbara lokaler med tillhörande idrottshall. Vattenhjulet öppnade den 1 september och är den första förskolan som byggts enligt Tyresös nya förskolekoncept, med fokus på hållbarhet, mindre barngrupper och närhet till naturen.



Tyresö gymnasium

En resursskola för elever med neuropsykiatrisk funktionsnedsättning (NPF) utan gymnasiebehörighet har startats upp på Tyresö gymnasium. Planering pågår även för att starta två nya program, vård- och omsorgsprogrammet och försäljnings- och serviceprogrammet, under 2022.

Årets Arkitektkommun

Tyresö är rankad som nummer 6 i Sverige i Årets Arkitektkommun för att ha lyckats förena ett omfattande bostadsbyggande med att bygga en så attraktiv stad eller livsmiljö som möjligt.



Lärmiljöatsning inom förskola och grundskola

En lärmiljöatsning inom förskola och skola pågår för att rusta upp lärmiljön både inne och utomhus. Syftet är att skapa en bättre och mer likvärdig lärmiljö. Under 2021 har vissa gårdar fått ny utrustning och solskydd. De inre miljöerna har förbättrats med bland annat målning, byte av golv och nya möbler.

Träffpunkter för äldre och funktionsnedsatta

Under året öppnade två träffpunkter. Träffpunkten för äldre, Kopp och själ, öppnade i somras och under hösten öppnade även en träffpunkt för personer med funktionsnedsättning. Satsningen på träffpunkter har kunnat finansieras med statsbidrag.



Tyresös socialtjänst får goda betyg

I SKR:s (Sveriges Kommuner och Regioner) undersökning KKiK (Kommunens Kvalitet i Korthet) toppar Tyresö listan som en av tre kommuner i Sverige med lägst andel återaktualiserade personer i försörjningsstöd och hamnar bland de 25 procent kommuner som har kortast väntetid till försörjningsstöd. Kommunen har också landets näst högsta personkontinuitet inom hemtjänsten.

Tyresöarkivet

Våren 2021 började arbetet med att skapa ett arkiv för Tyresös kulturhistoria. I arkivet kommer lokalhistoriska bilder, anteckningar och andra skrifter att bevaras och göras tillgängliga för bland annat forskning och intresserade Tyresöbor.

Meröppet införs på fler bibliotek

Utökade öppettider införs även på biblioteken i Strand och Trollbäcken. Satsningen är en del i att göra biblioteken mer tillgängliga.



Certifierad enligt Blåljuskollen

Tyresö kommun är nu certifierad enligt Blåljuskollen. Certifieringen är en kvalitetssäkring som innebär att kommunen bidrar till att blåljusaktörer som sjukvård, brandkår och polis har tillgång till korrekt kartmaterial för att snabbare hitta rätt vid akuta uttryckningar.

Kemikaliesmarta miljöer

Handlingsplanen för kemikaliesmarta miljöer i förskola och grundskola håller på att implementeras i verksamheterna och fortbildning planeras för alla pedagoger höstterminen 2022.

Fler ungdomar har fått feriepraktik

Totalt 246 ungdomar fick feriepraktik under sommaren vilket var en ökning med 12 procent från 2020. Ytterligare 62 ungdomar arbetade under höst- och vinterloven. Trots pandemin och utmaningarna i att inte kunna ha feriepraktik inom omsorg och förskola, nådde kommunen målen för antalet ungdomar som får feriejobb.



Ökad trygghet

Trygghetsmätningar visar att tryggheten har ökat i Tyresö jämfört med 2020. Tillsammans har många olika aktörer fortsatt arbeta trygghetsskapande i kommunen. Uppsökare, fältassistenter, föreningsvärdar, väktare, trygghetsvärdar i Granängsringen samt boende i Tyresö har alla bidragit med en trygg vuxen närvaro utomhus. Fältassistenter har genomfört våldsförebyggande program på skolor, fler föräldrastödsprogram har tagits fram och många främjande aktiviteter och ferietjänster för ungdomar har genomförts under året. I Granängsringen har ett allaktivitetshus börjat byggas upp i takt med en kontinuerlig upprustning av såväl bostäder som utemiljön i området. De etablerade brottsförebyggande nätverken har fortskridit och belyst frågor som våldsförebyggande arbete och trygghet. Som ett exempel har flera verksamheter fått fortbildning i att screena och upptäcka förekomst av våld i nära relation.

Telegrafbergets naturreservat

Kommunen har inrättat ett nytt naturreservat, Telegrafberget.



Skadegörelse

I augusti totalförstördes fem av hemtjänstens bilar i en bilbrand. Det har även skett mindre bränder och skadegörelse på ett fåtal skolor.

Tyresö har skrivit under Parisdeklarationen

Tyresö kommun signerade 2021 Parisdeklarationen som baseras på Parisavtalet som världens länder skrev under 2015. Underskriften visar att kommunen driver ett progressivt klimatarbete och gör sin del för att begränsa den globala uppvärmningen till max 2 grader.

Omvärlden och verksamheten

Politiska beslut

- Lagen om barnfridsbrott började gälla den 1 juli 2021. Den nya lagen innebär att det blir straffbart att låta barn bli vittne till brott i nära relation. Ett barn som bevittnar våld blir nu målsägande och har då rätt till målsägandebiträde och skadestånd.
- Reformationen av Arbetsförmedlingen fortsätter påverka kommunens arbete med kommunala arbetsmarknadsinsatser.
- En ändring i socialtjänstlagen började gälla den 1 augusti 2021 och innebär att socialnämnden ska verka för att den som utsätter eller har utsatt en närstående för våld eller andra övergrepp ska ändra sitt beteende.
- Under en begränsad tid 2021 öppnade CSN för möjligheten att förlänga kurser på vuxenutbildningen. Syftet var att underlätta för elever vars studier försvärats av pandemin.
- En ny förordning trädde i kraft den 15 januari 2021: Förordning om stöd för gröna och trygga samhällen. Förordningen innebär att kommuner och andra fastighetsägare kan söka stöd för att utveckla stadsgrönska och ekosystemtjänster, och för insatser för trygghet i socioekonomiskt utsatta områden.
- Sveriges Kommuner och Regioner (SKR) och staten träffade en överenskommelse om god och nära vård 2021. Det övergripande målet är att ställa om hälso- och sjukvården och den kommunala vård och omsorgen till att i högre grad organiseras och bedrivs med utgångspunkt i individens behov och förutsättningar. Omställningen innebär att flytta fokus till att arbeta mera personcentrerat, sammanhållet, proaktivt och hälsofrämjande med målet att individen får en god, nära och samordnad vård som stärker hälsan.

Kommunens hantering av covid-19-pandemin

Covid-19-pandemin påverkade i stor utsträckning Tyresö kommun även under 2021. Kommunens hantering av pandemin under året har fokuserat på att:

- på ett ordnat sätt återgå till ett mer öppet samhälle med så låg smittspridning som möjligt
- säkerställa tillgänglig och tydlig information till allmänheten som gör det enklare att följa de restriktioner som finns kvar, även om lättnader har skett
- följa nationella och regionala riktlinjer för skola, arbetsgivare och vård och omsorg
- säkerställa att det finns ledningsfunktioner i alla samhällsviktiga verksamheter
- göra kontinuerliga riskbedömningar i alla verksamheter och prioritera aktiviteter som är möjliga utifrån restriktioner.

Tyresö kommun har sedan mitten av mars 2020 och hela 2021 haft den övergripande krisorganisationen aktiverad och den har haft möten en gång i veckan. I krisorganisationen har även verkställande direktören i Tyresö Bostäder ingått liksom en representant från Södertörns miljö- och hälsoskyddsförbund (SMOHF). Fokus har varit på att hantera uppkomna utmaningar, exempelvis tillgång till skyddsutrustning, möjligheten att flytta medarbetare mellan olika enheter, planering av verksamheter med stor sjukfrånvaro och vaccinering av såväl medborgare som medarbetare. Ett stort samverkansarbete har även



bedrivits i länet, inom ramen för Samverkan Stockholmsregionen (SSR), för att ta fram gemensamma förhållningssätt och samordna de gemensamma behoven.

De verksamheter som har påverkats mest i kommunen är vård och omsorg, skola och förskola. Sjukskrivningstalen har periodvis varit höga vilket krävt många omprioriteringar. För skolan har ibland distans- och fjärrundervisning varit nödvändig. Tack vare bland annat kartläggning av sjukvårdskompetens, personalpooler och bra planering har Tyresö kommun dock alltid haft tillgång till medarbetare när och där de behövts.

För att möta behovet av snabb och tydlig information, både internt och externt, har ett annat fokusområde varit kommunikation. För att säkra en samstämmig information från länets alla kommuner har de övergripande budskapen samordnats inom ramen för SSR.

I näringslivet har olika branscher drabbats på olika sätt och många företag har stått inför stora utmaningar. Tyresö kommun tog därför våren 2020 fram ett åtgärds paket för att stödja det lokala näringslivet, något som fortsatte under 2021.

För att underlätta för medborgare som inte kunde handla på egen hand fortsatte samarbetet mellan kommunen och Svenska kyrkan även under våren 2021 där volontärer hjälpte äldre och andra riskgrupper som var isolerade och behövde stöd.

Som arbetsgivare har Tyresö kommun fortsatt med åtgärder för att underlätta arbete på distans för de medarbetare som haft den möjligheten, och stöttat chefer och medarbetare i olika arbetsmiljöfrågor.

För att visa uppskattning till alla medarbetare som arbetat mycket hårt under året, betalade Tyresö kommun även 2021 ut en "coronabonus" på 1 500 kronor per medarbetare. Sammantaget har kommunens verksamheter, trots pandemin, fungerat väl. Arbetet med att skapa ett bättre, enklare, roligare och tryggare Tyresö att bo, leva och verka i, har fortsatt, om än på ett annorlunda och mer digitalt sätt.

Utvecklingen på arbetsmarknaden

Läget på den svenska arbetsmarknaden förbättrades 2021 och arbetslösheten är tillbaka på samma nivåer som före pandemin. Även sysselsättningsgraden steg under året.

Unga och utrikesfödda drabbades hårdast av pandemin då dessa grupper i större utsträckning har osäkra anställningsformer och arbetar i branscher som varit mest påverkade av restriktionerna.

Långtidsarbetslösheten är däremot fortsatt hög. Nästan hälften av alla arbetslösa i Sverige har varit utan sysselsättning i mer än 12 månader. För

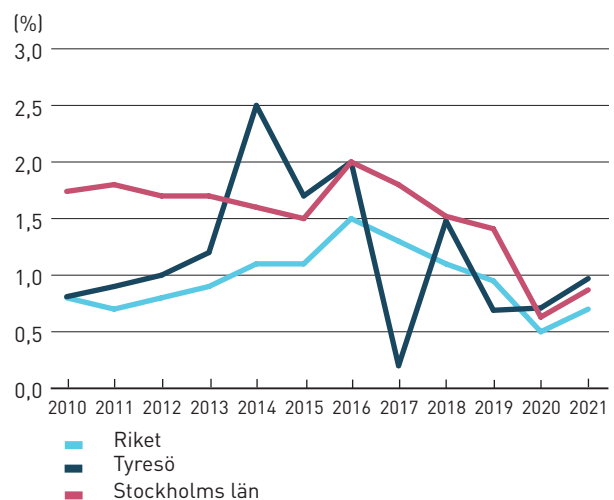
utrikesfödda, särskilt kvinnor, är risken för långvarigt utanförskap extra stor.

Samtidigt är efterfrågan på arbetskraft hög och inom äldreomsorg, sjukvård och it-sektorn finns stora rekryteringsbehov.

Tyresö har klarat sig något bättre under pandemin än resten av Stockholmsregionen och riket i stort. Arbetslösheten har minskat från 6,2 procent i början av 2021 till 5,0 procent vid årets slut. Den starka återhämtningen på arbetsmarknaden syns extra tydligt bland kommunens unga och utrikesfödda, där arbetslösheten minskat mer än region- och rikssnittet och nu är något lägre än före pandemin.

Den stora utmaningen framöver blir att bryta långtidsarbetslösheten som har ökat i såväl Tyresö som resten av landet trots det förbättrade arbetsmarknadsläget.

Årlig befolkningsökning i procent



Befolkningsutveckling

Tyresö kommuns befolkning ökade 2021 med 384 invånare. Det var en ökning med 0,87 procent, vilket är lägre än i Stockholms län som helhet (0,97 procent) men högre än i riket (0,70 procent). År 2020 uppmättes det högsta antalet avlidna någonsin i Tyresö på grund av pandemin. Trenden fortsatte inte 2021 utan dödstaten återgick till normala nivåer. Antalet födda 2021 var något fler än året innan. Någon trend på kort sikt är svår att urskilja men på lång sikt har antalet födda per år minskat de senaste tio åren jämfört med föregående tioårsperiod. Utvecklingen i Tyresö påverkas också av vilka byggprojekt som blir inflyttningsklara under året, och av utvecklingen på bostadsmarknaden i närliggande kommuner i Stockholms län. Både in- och utflyttningen i Tyresö var 2021 något över 2020 års nivå. Utflyttningsnivån de senaste fem åren visar en högre utflyttning än någon tidigare period.



Befolkningsutvecklingen i Tyresö 2021 blev ganska positiv trots vissa avvikelser från prognosen. Antalet nyfödda var något färre än prognosen, detsamma gäller antalet avlidna. Inflyttningen följde i hög grad den planerade nybyggnadstakten under första halvåret. Under hösten stod inga större bostadsprojekt färdiga men inflyttningen fortsatte ändå. En förklaring kan vara att många småhus sålts under året då bostadspriserna gynnat säljare, vilket gjort att nya större hushåll kunnat flytta in. Utflyttningen blev högre än väntat under hösten men på grund av inflyttningen avslutades året med ett positivt flyttnetto om 165 personer. Det går att urskilja vissa mönster för in- och utflyttning, 30–39-åringarna är den grupp som driver befolkningsökningen genom att flytta in med flera barn i hushållet. Viss inflyttning sker även av 40–49-åringar. 19–25-åringar är gruppen som avvek mest från prognosen. De har de fyra senaste åren i högre utsträckning än tidigare flyttat under augusti–september för studier på annan ort. Därför minskar den gruppen, men minskningstakten bromsas något av att yngre generationer växer upp och många av dem bor kvar i kommunen. Allt fler i gruppen 50–64-åringar flyttar också från kommunen. De äldre åldersgrupperna flyttar sällan och lever allt längre, vilket gör att deras andel av befolkningen ökar.

Demografiskt tryck

Om utvecklingen fortsätter kommande år, blir det färre skattebetalare som ska bära en ökande del av försörjningsbördan. Flyttströmmarna, både in och ut, sker framför allt i gruppen 0–59 år och gruppen växer långsamt i relation till bostadsbyggandet och det ännu långsammare generationsskiftet i villorna. Flyttningen avtar alltmer efter pensionsåldern. Detta, tillsammans med stora kullar av 40- och 50-talister, innebär att många bor kvar och åldras i kom-

munen. Vad gäller kommunens äldsta befolkning, 80 år och äldre, väntas gruppen växa med 28 procent till 2025 och med 41 procent till 2030. Faktorer som bostadsbyggande och generationsskiftet i villor är därför viktiga att beakta och arbeta med. Inflyttningstakten för barn i förskoleålder följer inflyttningen av vuxna 30–39 år och väntas bromsa in något de närmaste åren på grund av att färre bostäder blir klara. Detsamma gäller 6–15-åringarna. När få nya lägenheter och hus blir inflyttningsklara minskar ökningstakten av barnfamiljer. Behovet av nya förskole- och skolplatser kommer att fortsätta öka, men takten beror på mängden nya bostäder och generationsväxling i befintliga områden. Det är därför viktigt att anpassa genomförandetakten för upprustning och nybyggnation av skolor och förskolor. Genom att dra nytta av tillfälligt mindre kullar kan kommunen minimera behovet av tillfälliga lokaler under renovering, om- eller nybyggnad.

Investeringsbehov

Det finns stora investeringsbehov i kommunsektorn. En ökande befolkning kräver ett ökat bostadsbyggande och ny infrastruktur som vägar, vatten och avlopp, liksom verksamhetsfastigheter som förskolor, skolor och äldreboenden, idrotts-, kultur- och fritidsanläggningar. Dessutom har många kommuner en åldrande infrastruktur och fastigheter som behöver investeringar i underhåll.

Dessa investeringsbehov gäller även i Tyresö kommun, där det finns ett fortsatt tryck på infrastrukturinvesteringar som vägar och VA-anläggningar för att erbjuda medborgarna bättre service och möjliggöra fortsatt befolkningstillväxt. Dessa investeringar kan till viss del finansieras genom markförsäljning, exploateringsbidrag, gatukostnadsersättningar samt VA-anslutningsavgifter. Många av kommunens skolor och förskolor byggdes på 70-talet och flera av dem är i stort behov av åtgärder, byggnadsmässigt men också ur ett pedagogiskt perspektiv. Under 2021 invigdes Fornuddens nya skola och förskolan Vattenhulet, på Akvarievägen. Utredningen från 2020 om behovet av skolor i centrum har lett till ett investeringsprogram där kommunen planerar två nya skolor som ska byggas de kommande åren. I samband med de nya skolorna planeras även nya idrottshallar. Samtidigt planerar kommunen för två nya konceptförskolor, och har planberedskap för att täcka kommande behov. Ridskolan ska få nytt stall med personalutrymmen och bygget av ishallen i centrum pågår.

Under 2021 uppgick bruttoinvesteringarna till 385 mnkr, vilket var något mindre än de senaste åren.

Kommunens anläggnings- och lokalförsörjningsplan beskriver kommande investeringsbehov, bland

annat i skolplatser i Östra området, och i ett senare skede även i Trollbäcken. I takt med befolkningsutvecklingen kan fler förskoleplatser bli aktuellt, liksom äldreboenden och gruppboendestäder. Fler anläggningar för idrotts- och fritidsaktiviteter behövs också. Förberedande arbete pågår för att hitta möjliga platser och utreda förutsättningarna för fotbollsplaner, multisporthall och andra aktivitetstutor. Utöver det tillkommer infrastrukturinvesteringar, både de som redan finns med i investeringsprogrammet och planerade investeringar som inte är budgeterade ännu.

Inom Tyresö Bostäder AB finns ett stort underhållsbehov i bolagets äldre fastigheter, där bolaget måste säkerställa att fastigheterna renoveras i lämplig och ekonomiskt hållbar takt.

Den ekonomiska konjunkturen¹

Pandemin är långt ifrån över och det är svårt att överblicka dess långsiktiga konsekvenser. Västvärldens länder har genomfört omfattande insatser för att dämpa pandemins påverkan på ekonomin. Centralbankerna har sänkt sina styrräntor och utökat de kvantitativa lättnaderna, som exempelvis räntesänkningar. Regeringar har sjösatt omfattande krisåtgärder och bedrivit en expansiv finanspolitik.

Även den svenska staten har bidragit och bidrar fortfarande med omfattande stimulanser, vilket gör att den offentliga sektorns skuld (Maastricht-skulden) har ökat. Trots det beräknas skulden som andel av bnp minska 2021, tack vare den starka bnp-tillväxten och de låga räntorna. Även kommande år räknar Sveriges Kommuner och Regioner (SKR) med att skulden som andel av bnp minskar, från 37 procent 2021 till 29 procent 2025.

Prognosen från SKR visar en stark efterfrågetillväxt 2021–2022, med en ökning av bnp på 4,4 respektive 3,6 procent, vilket kommer att lyfta Sverige ur lågkonjunkturen. Ökningen av antalet sysselsatta personer är tydlig, liksom den minskade sjukfrånvaron. SKR räknar därför med att skatteunderlaget ökar med över 4 procent både 2022 och 2023.

Vändningen i ekonomin har gått snabbt, mycket tack vare stimulanserna i Sverige och omvärlden, och det är lätt att glömma hur djupt fallet i bnp var. Sett till den sammanlagda bnp-förändringen i Sverige mellan 2019 och 2021 pekar SKR:s prognos på en ökning med 1,5 procent, vilket innebär 0,5 procent per år, något som är mycket lågt i ett historiskt perspektiv. Det gör att det också är naturligt att vänta sig en tydlig försvagning av arbetsmarknaden. Trots sysselsättningsuppgången efter pandemins första fas var

antalet arbetade timmar andra kvartalet 2021 2 procent lägre än kvartalet före pandemin.

Det råder därmed ingen tvekan om att Sverige fortfarande befinner sig i en lågkonjunktur. Inte förhållande i mitten av 2023 väntas gapet slutas så att de faktiskt arbetade timmarna motsvarar det potentiella totala antalet timmar, vilket innebär en normalkonjunktur.

Bostadsbyggande

Bostadsmarknaden hade ett stort prisfall hösten 2017 men har till 2021 återhämtat sig. Under pandemin beslutade regeringen om lättnader i amorteringskraven och slopad ränta på uppskjuten vinstskatt. Dessa förändringar tillsammans med att många hushåll förändrade sin bostadssituation bidrog till att priserna steg på framför allt större lägenheter och småhus. I Tyresö kommun steg priserna på bostadsrätter med 5,2 procent 2021. Bostadsrätter med fyra rum och kök steg med hela 25 procent i pris medan priset på lägenheter med ett rum minskade med nära 12 procent under året, vilket speglar utvecklingen i hela landet. Villapriserna steg med drygt 13 procent 2021. Analyser pekar på att barnfamiljer är den grupp som kommer att växa mest i Tyresö och därför behöver större bostäder komma ut på marknaden både för att möta behovet och för att bromsa prisökningen. År 2021 fortsatte präglas av inställda fysiska konferenser och mötesplatser, bland annat Almedalen och Business Arena. De spontana mötena med byggaktörer uteblev också och det är därför svårt att veta hur byggaktörer och samarbetspartner ser på kommunen och möjligheterna att bygga här. Antalet pågående detaljplaner och förfrågningar om markköp från byggaktörer tyder dock på att aktörerna tycker att det är attraktivt att bygga i Tyresö. Tyresö Bostäder AB har stor efterfrågan på bostäder.

Vid förra årsskiftet 2020/2021 stod drygt 37 000 personer i bolagets intressekö. Under året växte kön med drygt 6 600 personer, till över 43 000 köande. Antalet sökande till lediga lägenheter var i snitt drygt 800.

¹ Avsnittets faktauppgifter bygger till stor del på SKR:s *Ekonomirapporten oktober 2021*.

God ekonomisk hushållning och ekonomisk ställning

Arbetet under 2021

Kommunens måldelningsarbete som påbörjades 2020 har fortsatt 2021, med fokus på att varje ledningsgrupp och arbetsgrupp ska ha mål som speglar verksamhetens syfte, en kontinuerlig och systematisk uppföljning i varje arbetsgrupp och ledningsgrupp, och att resultat från uppföljningen används för att förbättra och utveckla arbetssätten. Ambitionen för 2021 har konkretiserats i punkterna nedan.

- Varje organisatorisk enhet har mål som, tillsammans med de andra enheternas mål på samma nivå, bidrar till måluppfyllelsen på nivån ovanför.
- Varje arbetsgrupp ses som experter inom sina arbetsområden och därför är medarbetare delaktiga i att ta fram enhetens mål (och indikatorer).
- Målen ska utgå från verksamhetens syfte, vara ”smarta” (specifika, mätbara, accepterade, realistiska, tidsatta) och ska kunna följas upp minst en gång i månaden.
- Varje enhet följer sina mål månadsvis utifrån förutbestämda målnivåer. Resultatet från uppföljningen ligger till grund för att utveckla och förbättra arbetssätten.
- Varje enhet signalerar i vilken grad de nått uppsatta mål genom färgmarkeringarna grönt, gult och rött. Det skapar ett signalsystem där avvikelser i måluppfyllelsen på underliggande nivå, som enheten inte kan lösa själv, kan tas vidare till den nivå som krävs för att snabbare kunna lösas. Det handlar om att hitta avvikelser i förhållande till målen, och hantera dem när de inträffar istället för att i efterhand och för sent konstatera att målen inte är uppfyllda.

Mål, måldelning och förbättringar är ett utvecklingsarbete som pågår hela tiden. Nedan följer en summering av arbetet under året. Mer detaljerade redovisningar finns i de olika förvaltningarnas verksamhetsberättelser.

Summering av målarbetet på förvaltningarna

Alla förvaltningar har bedrivit ett strukturerat och ambitiöst måldelnings- och uppföljningsarbete enligt punkterna ovan, men de har kommit olika långt inom olika områden. Alla förvaltningar har lyft goda exempel på hur måldelning och uppföljning har ökat medarbetarnas delaktighet och lett till bättre kvalitet och värde för Tyresöborna, och alla har identifierat områden att utveckla under 2022.

Diskussionerna i måldialogerna har öppnat upp för ett ökat inflytande där medarbetarnas kompetens bidragit till att utveckla verksamheten. En annan positiv effekt av måldelningsarbetet är en större helhetssyn genom att enheternas arbete integrerats mer i kommunens övergripande mål och uppdrag.

Förbättringsarbetet har blivit mer strukturerat, följs upp och är kopplat till kommunens, förvaltningarnas och enheternas mål. Medarbetare tycker att förslag numera följs upp och genomförs, vilket gör dem mer motiverade och engagerade. Tyresöborna har fått ännu bättre service och tjänster.

Medarbetare lyfter fram följande områden där arbetet fungerar väl:

- *Det vi gör har ett värde för många och det man gör känns betydelsefullt.*
- *Det är lättare att känna engagemang när man känner att det händer saker.*
- *Vid måldialogerna hålls diskussionen levande om vilka just vår enhet är till för och vad vi ska bidra med.*

En av utgångspunkterna i måldelningsarbetet är att det är medarbetarna som utför arbetet, som tillsammans bäst vet hur det kan utvecklas. Utmaningar under året har varit att pandemin gjort det svårt att träffas fysiskt.

Inom de delar av verksamheten där medarbetare inte har tillgång till egna datorer och inte kunnat ses, har medarbetarna inte varit lika delaktiga i att ta fram och följa upp mål. För en del av dessa medar-

betare har därför arbetet inte upplevts som givande. Det är ett utvecklingsområde inför 2022.

Det har ibland varit svårt att hitta mål och indikatorer och sätt att följa hur det går för att använda resultatet till utveckling. En annan utmaning har varit att hitta målnivåer som inte är för högt satta men samtidigt gör det möjligt att jobba med förbättringar där resultat avviker från målet. Att finkalibrera och utveckla måldelning och uppföljning är en process som aldrig blir klar.

Framgångar, lärdomar och utvecklingsområden redovisas utförligare i respektive verksamhetsberättelse och är underlag för det fortsatta arbetet 2022. Rätt utfört leder måldelning och uppföljning till ökad motivation och engagemang hos medarbetarna och en mer framgångsrik organisation.

Styrning och uppföljning av kommunens mål

Kommunen har en målstyrning och uppföljning som bygger på ett fåtal övergripande mål som utgår från syftet med verksamheten. Uppföljningen ska sedan ske systematiskt och resultaten användas för att förbättra arbetssätt, och i slutändan måluppfyllelse.

Tyresö kommun har fyra målområden, *medarbetare, kvalitet, leverans* och *ekonomi*, som är baserade på forskning om framgångsrika organisationer och starkt sammanlänkade med varandra.

Tyresö kommunkoncern ska vara en arbetsplats med *motiverade medarbetare*. Medarbetare som i sin tur hittar sätt att tillsammans skapa ständiga *kvalitetsförbättringar* vilket innebär *leveranser av bra välfärdstjänster och goda livsvillkor* för Tyresöborna. Det genererar i sin tur en *ekonomi som är kostnadseffektiv, balanserad och cirkulär*. Se även bilaga 5 *Så ska resultaten tolkas*.

Kommunen följer upp förvaltningarnas måluppfyllelse och ett antal indikatorer varje år. Dessa beskrivs nedan.

Den samlade bedömningen av de fyra målen 2021

Medarbetare i Tyresö kommunkoncern är motiverade och delaktiga i kommunens utveckling. ■

Tyresö kommun driver en verksamhet med god kvalitet. ■

Tyresö kommun levererar bra välfärdstjänster för de som bor, verkar och vistas här, nu och i framtiden. ■

Tyresö kommuns inköp, investeringar och resursanvändning sker inom den cirkulära ekonomins villkor – kostnadseffektiv och balanserad. ■

Motiverade medarbetare hos Sveriges bästa offentliga arbetsgivare

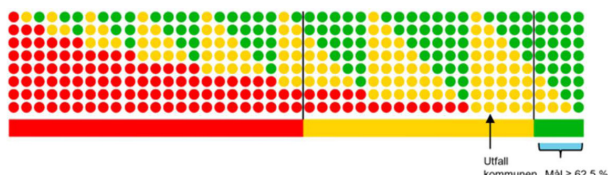
Mål: Medarbetare i Tyresö kommunkoncern är motiverade och delaktiga i kommunens utveckling. ■

Målet att medarbetare i Tyresö kommunkoncern ska vara motiverade och delaktiga i kommunens utveckling bedöms som gult, det vill säga delvis uppfyllt. Detta utifrån att alla nämnder och kontor har en samlad gul måluppfyllelse utom en som uppfyllt målet. Många medarbetare har till följd av pandemin haft en hög arbetsbelastning och ett turbulent år. Sjukfrånvaron har varit lägre än 2020 men är fortfarande hög. Sjukfrånvaron har följt pandemins och restriktionernas kurvor men arbetsbelastningen och frånvaron har även påverkats av exempelvis en ökning av vab-dagar (vård av sjukt barn). Trots pandemins effekter är resultatet av årets medarbetarundersökning gott och personalomsättningen fortsätter minska. Lönenivån för kommunens större yrkesgrupper är i nivå med närliggande kommuner och de oviktade skillnaderna mellan kvinnors och mäns medellöner uppgick 2021 till –0,5 procent, vilket innebär att löneskillnaderna i Tyresö kommun för första gången var till kvinnornas fördel och fortsatte vara inom spannet om +/-1 procent, vilket är mättet på jämställda löner enligt diskrimineringslagen.



Uppföljning av förvaltningar/kontor/staber

Indikator	Målnivå	Bedömning
Medarbetare på förvaltningar, kontor och bolag är motiverade (delaktighet inryms i motivation).	≥ 62,5 %	Gul
Arbetsmarknads- och socialförvaltningen		Gul
Barn- och utbildningsförvaltningen		Gul
Kultur- och fritidsförvaltningen		Grön
Samhällsbyggnadskontoret		Gul
Stöd- och servicekontoret		Gul
Centrala stabsfunktioner		Gul
Tyresö Bostäder		Gul
Äldre- och omsorgsförvaltningen		Gul



För en mer utförlig förklaring av resultat och målmatriser, se bilaga 5.

Uppföljning årsvisa indikatorer

Kommunplanen för 2021 anger vilka indikatorer som ska följas upp vid delår och årsvis. Här följer kommunen upp sjukfrånvaro, anställningsvillkor och arbetsmiljö. Strävnan är att trenden ska vara positiv. Resultaten redovisas i tabellen nedan.

	2021	2020	2019	Trend
Sjukfrånvaro (%)	8,5	9,8	7,5	Positiv
Heltidstjänster (%)	87	87	85	Positiv
Jämställda löner (%)	-0,5	0,9	1,7	Positiv
Medarbetarundersökning (totalindex)	72	*	*	*

* Senaste medarbetarundersökningen gjordes 2018, därför saknas siffror för åren 2020 och 2021.

Uppföljning och analys av Tyresö kommuns totala sjukfrånvaro

Den totala sjukfrånvaron för 2021 var 8,5 procent, en minskning sedan 2020 då den var 9,8 procent. Sjukfrånvaron är högst inom vård och omsorg samt förskola och skola.

Uppföljning och analys av Tyresö kommuns anställningsvillkor

Andelen heltidstjänster ska öka

Av tillsvidareanställda medarbetare har 87 procent heltidstjänst, vilket är ungefär samma andel som 2020. Inom vård- och omsorgsverksamheten är sättningsgraden lägre. På utförarsidan inom äldre- och omsorgsförvaltningen är andelen heltidstjänster 64 procent.

Tyresö kommun ska ha marknadsmässiga och jämställda löner

Löneläget som Tyresö kommun erbjuder bedöms som konkurrenskraftigt. Lönenivån i kommunens större yrkesgrupper är i nivå med närliggande kommuner. De oviktade skillnaderna mellan kvinnors och mäns medellöner uppgick 2021 till -0,5 procent. Resultatet för 2021 innebär att de oviktade löneskillnaderna därmed fortsatte vara inom spannet om +/-1 procent, vilket är måttet på jämställda löner enligt diskrimineringslagen.

Medarbetarmätning

Det sammanfattande resultatet från medarbetarundersökningen 2021 visar att Tyresö kommun har förutsättningar att arbeta på ett framgångsrikt och effektivt sätt. Inom flera mätområden har Tyresö ett högre värde än andra organisationer. 90 procent av medarbetarna känner engagemang och 68 procent är nöjda med sin arbetssituation. Engagemanget är i nivå med andra organisationer medan nöjdheten är något högre hos medarbetare i Tyresö kommun.

Bäst resultat finns inom områdena hållbart medarbetarengagemang (HME) och ledarskap. HME som mäter motivation, ledarskap och styrning hade ett grönt värde på 81 av 100, vilket betyder att medarbetarna har förutsättningar att arbeta på ett effektivt och framgångsrikt sätt. Tyresös resultat är något högre än snittet för andra kommuner. Även ledarskapsindex är högre än i andra kommuner och visar att Tyresö har förutsättningar för ett framgångsrikt ledarskap.

Organisatorisk och social arbetsmiljö hade ett värde på 67 vilket är i nivå med andra organisationer. Resultatet varierar mellan förvaltningarna från 64 till 75. Kommunens förbättringsarbete hade ett värde på 73 vilket är högre än andra organisationer.

På frågan som handlar om att rekommendera Tyresö kommun som arbetsgivare hamnar Tyresö lågt i relation till andra organisationer. Resultatet varierar dock mycket mellan förvaltningarna.

Genom att jobba mot det här målområdet bidrar kommunen framför allt till mål 3, 5, 8, 10 och 16 i Agenda 2030. Se även bilaga 2 *Hållbarhetsredovisning*.



Kvalitetsförbättringar skapar vi tillsammans, hela tiden

Mål: Tyresö kommun driver en verksamhet med god kvalitet.

Pandemin har påverkat kvalitetsarbetet i kommunen på olika sätt. Att målet sammantaget inte är uppfyllt beror främst på att planerat utvecklingsarbete inte alltid kunnat genomföras. Inom arbetsmarknads-

och socialförvaltningen har det trots pandemin skett förbättringar inom alla kvalitetsområden utom ett i SKR:s öppna jämförelser. Utredningstiden för barnutredningar har kortats liksom väntetiden för beslut om försörjningsstöd och Tyresö är en av tre kommuner i Sverige med lägst andel återaktualiserade personer i försörjningsstöd. Inom kultur- och fritidsförvaltningen är medborgarnas delaktighet hög i förvaltningens utvecklingsarbete, ett exempel är kulturskolan som utvecklat flera nya sätt att göra barn och unga delaktiga. Det finns många exempel på hur pandemins utmaningar har omvänt till kvalitetshöjande insatser och lärdomar att ta med i det fortsatta arbetet. Ett exempel är barn- och utbildningsförvaltningen som inte nått upp till grönt på kvalitetsmålet men som ser att fjärr- och distansundervisningen har lett till nya arbetssätt och lärdomar för att utveckla undervisningen och den digitala lärmiljön. Inom förskolan har större delen av utbildningen på grund av pandemin anpassats och bedrivits utomhus, vilket skapat nytänkande. I drygt hälften av nyckeltalen inom KKiK (Kommunens Kvalitet i Korthet) placerar sig Tyresö som kommun bland de 25 procent bästa kommunerna i landet, men för två nyckeltal är resultatet sämre än kommungenomsnittet de senaste åren.

Uppföljning av förvaltningar/kontor/staber

Indikator	Målnivå	Bedömning
Förvaltningar/nämnder, kontor och bolag driver en verksamhet med god kvalitet.	≥ 62,5 %	Gul
Arbetsmarknads- och socialförvaltningen		Grön
Barn- och utbildningsförvaltningen		Gul
Kultur- och fritidsförvaltningen		Grön
Samhällsbyggnadskontoret		Gul
Stöd- och servicekontoret		Grön
Centrala stabsfunktioner		Gul
Tyresö Bostäder		Gul
Äldre- och omsorgsförvaltningen		Grön



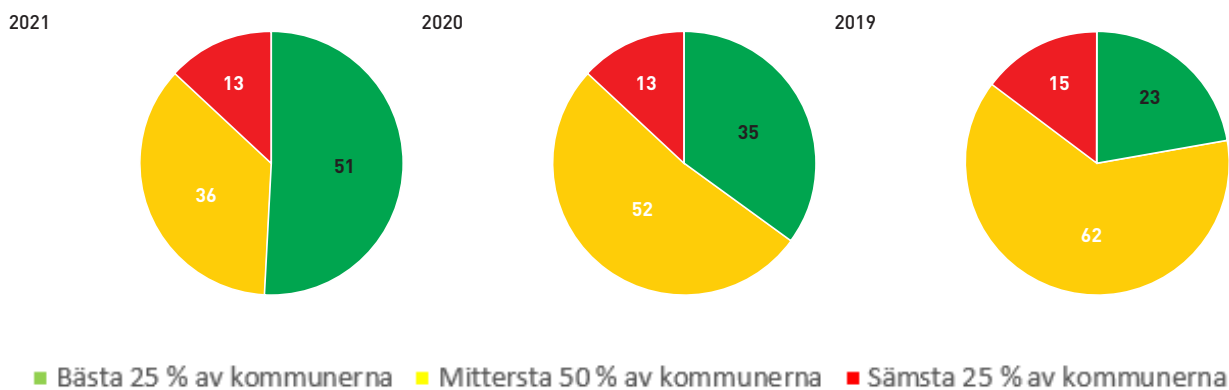
För en mer utförlig förklaring av resultat och målmatriser, se bilaga 5.

Uppföljning årsvisa indikatorer

Kommunplanen för 2021 anger vilka indikatorer som ska följas upp vid delår och årsvis. För kvalitetsmålet följer kommunen resultatet i KKiK. Tyresös resultat följs upp i jämförelse med andra

kommuner och den egna utvecklingen över tid för att se trender. De resultat som sticker ut särskilt jämfört med tidigare år, eller jämfört med andra kommuner, följs upp och analyseras särskilt.

Tyresö kommuns resultat i KKiK åren 2019–2021 (%)*



* Tabellen visar kommunens resultat över tid, men då mätningen görs utifrån olika frågor mellan åren är resultaten inte helt jämförbara. För de nyckeltal som saknar siffror för aktuellt år på grund av eftersläpning är principen att föregående års siffror används.

I SKR:s jämförelseverktyg KKiK finns nyckeltal för Tyresös prestationer inom olika områden, vilket gör det möjligt att både se utvecklingen över tid och jämföra resultaten med andra kommuner.

Sammantaget visar resultaten att Tyresö kommun ligger över rikssnittet på flera områden. I drygt hälften av nyckeltalen placerar sig Tyresö bland de 25 procent bästa kommunerna i landet. I fem av nyckeltalen är Tyresö bland de 25 sämsta kommunerna

i landet. Övriga nyckeltal ligger i nivå med snittet för landets kommuner. Nedan redovisas ett urval av nyckeltal för Tyresö kommun. De är utvalda för att de sticker ut antingen på ett negativt eller positivt sätt över en längre tid. För att se alla enskilda nyckeltal och deras utveckling och jämförelse med andra kommuner, se kommun- och regiondatabasen kolada.se.



Områden med särskilt goda resultat

Inom nedanstående områden är Tyresös resultat bättre än andra kommuners, samtidigt som trenden är positiv över tid.

- Tyresö har ett väldigt bra resultat inom kommunala arbetsmarknadsinsatser. Andelen deltagare i arbetsmarknadsverksamheten som har börjat arbeta eller studera är 71 procent vilket är betydligt högre än kommunsnittet på 37 procent. Tyresö kommun är också en av tre kommuner i Sverige med lägst andel återaktualiserade personer i försörjningsstöd. En förklaring är att kommunen erbjuder ett varierat utbud av verksamheter för personer som står långt ifrån arbetsmarknaden.
- Tyresös grundskolor har förbättrat sina resultat inom i stort sett alla områden. Andelen elever med gymnasiebehörighet var 2021 den högsta på fem år och därmed bland de 25 procent bästa kommunerna i landet.
- Tyresö tillhör de 25 procent kommunerna med kortast väntetid för försörjningsstöd. Framgångsfaktorer är en utökning av antalet handläggare för en snabbare handläggning. Under hösten införde kommunen även möjligheten att ansöka om försörjningsstöd digitalt vilket ökat tillgängligheten.¹
- Tyresö har landets näst högsta personalkontinuitet inom hemtjänsten. Antalet personer från hemtjänsten som brukarna möter har minskat från 9 till 8 under 2021 vilket är i linje med den kommunala hemtjänstens interna mål. Snittet för alla kommuner är 16.
- Andelen brukare som känner att de får bestämma om saker som är viktiga på sin dagliga verksamhet har ökat från 85 till 95 procent. Snittet för alla kommuner är 75 procent.

Områden med särskilt låga resultat

Tyresö kommun har två nyckeltal där resultatet är sämre än kommungenomsnittet de senaste åren.

- Andelen elever med gymnasieexamen i kommunala skolor minskar. Andelen på Tyresö gymnasium är 35 procent vilket är betydligt lägre än kommunsnittet på 64 procent. En förklaring är att Tyresö har en högre andel elever på introduktionsprogram än genomsnittet i landet. För att fler ska ta en gymnasieexamen gör kommunen stödjande insatser, anpassningar och utveckling av elevhälsoarbetet. En resursskola startades hösten 2021 för elever som har neuropsykiatriska funktionsnedsättningar och inte är behöriga till ett nationellt program.
- Andelen elever på SFI som klarat minst två kurser har minskat sedan 2016, från 49 till 17 procent. Det är betydligt lägre än kommunsnittet på 41 procent. Andelen är ungefär lika bland kvinnor och män.

Genom att jobba mot det här målområdet bidrar kommunen framför allt till mål 5, 10 och 16 i Agenda 2030. Se bilaga 2 *Hållbarhetsredovisning*.



¹ Uppgifter om väntetid för beslut inom försörjningsstöd till KKIK har korrigerats då de inrapporterade uppgifterna är felaktiga.

Tyresö kommun levererar bra välfärdstjänster som skapar goda livsvillkor – här finns plats för alla

Mål: Tyresö kommun levererar bra välfärdstjänster för de som bor, verkar och vistas här, nu och i framtiden. ■

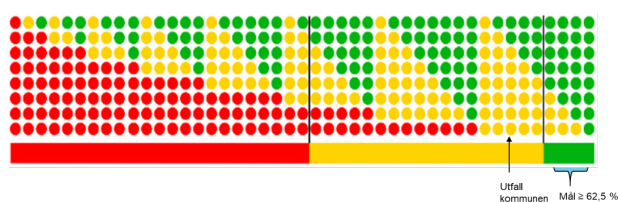
Målet att leverera bra välfärdstjänster för de som bor, verkar och vistas här, nu och i framtiden bedöms som delvis uppfyllt. Det beror på att måluppfyllelsen har varierat mycket under året då den påverkats av smittspridningsläget och restriktionerna. På kultur- och fritidsförvaltningen har konsekvenserna bland annat blivit att bibliotek varit stängda eller haft begränsade öppettider vilket lett till färre besökare. Möjligheten för medborgare att låna böcker har ändå funnits. Äldre- och omsorgsförvaltningen bedömer att de har levererat trygga och säkra vård- och omsorgsinsatser. Anpassade arbetssätt och aktiviteter har påverkat leveransför-

mågan, men brukarnöjdheten har varit hög och personalkontinuiteten inom hemtjänsten bland de högsta i landet. Måltidsservice har haft brist på varor vilket påverkat såväl verksamhet som avtals-trohet och andelen svenskt kött då ersättningsvaror kan ligga utanför avtal och/eller vara importerade. För arbetsmarknads- och socialförvaltningen har centrum för arbete och integration haft stora utmaningar då samarbetet med Arbetsförmedlingen försämrats kraftigt. Inom gymnasiet har arbetet för att öka tryggheten gett mycket goda resultat. Den läns-gemensamma elevenkäten, Skolinspektionens enkät och förvaltningens egen uppföljning visar en ökad trygghet på Tyresö gymnasium. I förvaltningens uppföljning svarade 97 procent av eleverna att de känner sig trygga eller oftast trygga på Tyresö gymnasium.²

Statistiska centralbyråns (SCB:s) årliga medborgerundersökning visar att hela 97 procent av kommuninvånarna tycker att Tyresö är en bra kommun att bo och leva i.

Uppföljning av förvaltningar/kontor/staber

Indikator	Målnivå	Bedömning
Förvaltningar/nämnder, kontor och bolag levererar bra välfärdstjänster.	≥ 62,5 %	Gul
Arbetsmarknads- och socialförvaltningen		Gul
Barn- och utbildningsförvaltningen		Gul
Kultur- och fritidsförvaltningen		Grön
Samhällsbyggnadskontoret		Gul
Stöd- och servicekontoret		Gul
Centrala stabsfunktioner		Gul
Tyresö Bostäder		Gul
Äldre- och omsorgsförvaltningen		Grön



För en mer utförlig förklaring av resultat och målmatriser, se bilaga 5.2

² Tyresö kommun (2021) *Stärkt trygghet på Tyresö gymnasium.*

Uppföljning årsvisa indikatorer

Kommunplanen för 2021 anger vilka indikatorer som ska följas upp vid delår och årsvis. Här följer kommunen upp delaktighetsindex (i KKiK) och SCB:s

medborgarundersökning, med strävan efter att trenden ska vara positiv. Resultaten redovisas nedan.

Indikator	2021	2020	2019	Riket 2021
KKiK: Delaktighetsindex (%)	58	58	51	58
Medborgarundersökning: Nöjdhet med möjligheterna att påverka kommunala verksamheter (%)	54	*	*	39
Medborgarundersökning: Nöjdhet med möjligheterna att påverka politiska beslut (%)	30	*	*	26
Medborgarundersökning: Nöjdhet med möjligheterna att delta i utvecklingen av kommunen, till exempel medborgardialoger (%)	39	*	*	32
Medborgarundersökning: Nöjdhet med att kommunen informerar vid större förändringar i kommunen, till exempel stadsplanering (%)	56	*	*	51
Medborgarundersökning: Nöjdhet med möjligheterna till insyn och inflytande över kommunens beslut och verksamheter (%)	27	*	*	19

* Medborgarundersökningen har gjorts under 2021, därför saknas jämförelsesiffror för föregående år.

Delaktighetsindex i KKiK och SCB:s medborgarundersökning

Möjligheter till delaktighet och insyn i kommunens utveckling är oförändrat jämfört med 2020. Årets delaktighetsindex³ på 58 procent ligger i paritet med snittet för alla kommuner.

Även SCB:s årliga medborgarundersökning mäter medborgares upplevelse av delaktighet. Generellt visar rikssnittet på låga resultat för de områden som mäts. Jämfört med invånare i landets övriga kommuner upplever Tyresöbor att de har mer inflytande och insyn över kommunens beslut och verksamheter.

Tyresö kommun arbetar på olika sätt med att öka kommuninvånarnas möjlighet till inflytande, exempelvis genom att införa tidig medborgardialog i byggprojekt, att medborgare kan lämna förslag till att utveckla kommunen via Tyresöinitiativet och att involvera barn och unga genom att hämta in deras synpunkter i frågor som berör dem.

SCB:s årliga medborgarundersökning visar att hela 97 procent av kommuninvånarna tycker att Tyresö är en bra kommun att bo och leva i. Resultatet är högre än snittet för alla deltagande kommuner.

Kommunen har som ambition att Tyresö ska vara ett tryggt samhälle där människor lever ett gott liv med god hälsa – hela livet. Trots pandemin har Tyresö lyckats väl med att leverera bra välfärdstjänster och tillgång till kommunal service för medborgarna. Nio av tio kommuninvånare är nöjda med hur kommunen sköter sina verksamheter. Områdena förskola, grundskola och äldreomsorg får bättre resultat än rikssnittet. Däremot är knappt sex av tio nöjda med gymnasieskolan, jämfört med rikssnittet 79 procent.

Tyresö som helhet får goda betyg och ligger

generellt högre på betygsskalan än de flesta kommuner inom många områden. Sett till olika mätområden är Tyresös resultat bättre än snittet inom exempelvis samhällsservice, allmänna idrottsplatser och underhåll av den offentliga miljön. De goda betygen inom klimat- och miljöarbete och utbudet av gång- och cykelvägar visar också att kommunens integrerade arbete med Agenda 2030 har gett effekt.

Kommunens trygghets- och säkerhetsskapande arbete under året har gett resultat, och för 2021 har Tyresö generellt fått ett högre betyg inom området trygghet än de flesta andra kommuner. Bland annat har kommunen anställt fler fältassistenter och fortsatt platsamverkan i Granängsringen där ett allaktivitetshus är under uppstart. Avhopparverksamheten som hjälper personer som vill lämna en kriminell livsstil har fortsatt utvecklas i samarbete mellan kommunen och polisen. Läs mer i bilaga 1 *Det brottsförebyggande och trygghetskapande arbetet i Tyresö*.

Några utvecklingsområden är utbudet av mötesplatser, det lokala kultur- och nöjeslivet, laddningsstationer för elfordon och kommunens arbete för att förbättra jämlikhet och integration. En prioritering i kommunplanen för 2022 är möjligheterna för medborgare att ta del av Tyresös kultur- och föreningsliv, minskade klimatutsläpp och utökat stöd till etableringscentrum.

Målen i Agenda 2030 är sammankopplade och i leveransen av välfärdstjänster bidrar kommunen på olika sätt till alla mål i Agenda 2030 i sin helhet, med särskilt fokus på mål 1, 3, 4, 9, 11, 13, 15 och 16. För en utförligare redovisning av arbetet utifrån Agenda 2030, se bilaga 2 *Hållbarhetsredovisning*.

³ Delaktighetsindex baseras på kommunernas egna självskattningar av medborgarnas möjligheter till delaktighet och insyn. Måttet ingår i SKR:s undersökning Kommunens Kvalitet i Korthet (KKiK).



Hållbar ekonomi – kostnadseffektiv, balanserad och cirkulär

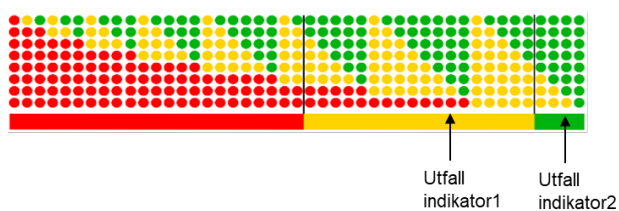
Mål: Tyresö kommuns inköp, investeringar och resursanvändning sker inom den cirkulära ekonomins villkor – kostnadseffektiv och balanserad. ■

Uppföljning av förvaltningar/kontor/staber

Indikator	Målnivå	Bedömning
Alla förvaltningar, kontor och staber bedrivs med tilldelade resurser och bolagens verksamheter bedrivs enligt budget.	≥ 62,5 %	Gul
Arbetsmarknads- och socialförvaltningen		Gul
Barn- och utbildningsförvaltningen		Grön
Kultur- och fritidsförvaltningen		Grön
Samhällsbyggnadskontoret		Röd
Stöd- och servicekontoret		Grön
Centrala stabsfunktioner		Grön
Tyresö Bostäder		Grön
Äldre- och omsorgsförvaltningen		Grön
Förvaltningar, kontor och bolag rapporterar måluppfyllelse avseende omställning till att bedriva verksamheten inom cirkulära ekonomins villkor.*	≥ 62,5 %	Grön
Arbetsmarknads- och socialförvaltningen		Grön
Barn- och utbildningsförvaltningen		Grön
Kultur- och fritidsförvaltningen		Grön
Samhällsbyggnadskontoret		Grön
Stöd- och servicekontoret		Grön
Centrala stabsfunktioner		Gul
Tyresö Bostäder		Grön
Äldre- och omsorgsförvaltningen		Grön
Samlat resultat för kommunens förvaltningar och kontor är i enlighet med tilldelade resurser.	100 %	Grön

* Se hållbarhetsredovisningen

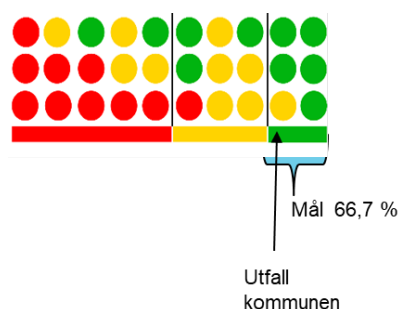
Indikator ett och två bedöms enligt denna matris:



Indikator tre bedöms utifrån om avvikelserna är:

- ≥ 0 %: grön
- ≤ -2 %: gul
- ≥ -2 %: röd

Sammanvägd bedömning av de tre indikatorerna:



För en mer utförlig förklaring av resultat och mål-matriser, se bilaga 5.

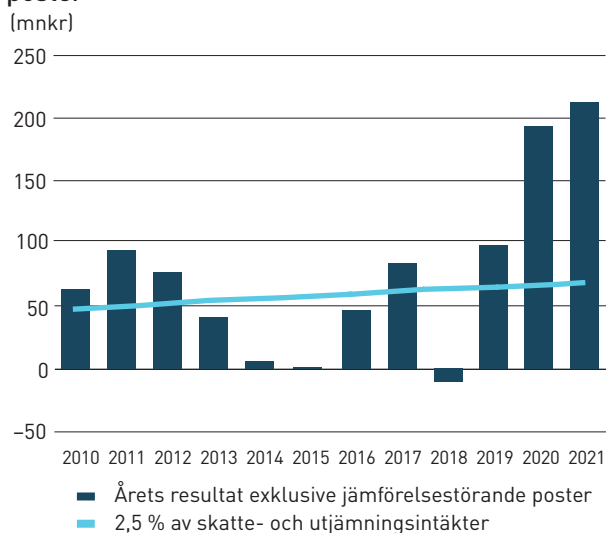
Genom att jobba mot det här målområdet bidrar kommunen framför allt till mål 7, 9, 11, 12, 13 och 15 i Agenda 2030. För en utförligare beskrivning av Tyresös Agenda 2030-arbete, se bilaga 2.



Årets resultat

Det ekonomiska resultatet för Tyresö kommun-koncern för år 2021 uppgick till 205,3 mnkr. Det var en försämring sedan förra året då koncernens resultat var 218,2 mnkr.

Årets resultat exklusive jämförelsestörande poster



Tyresö kommun redovisade ett resultat på 213,2 mnkr för 2021 vilket var betydligt högre än de budgeterade 65,7 mnkr. Inga jämförelsestörande poster ingår. Resultatet motsvarar 7,2 procent av skatteintäkter och generella statsbidrag. Jämfört med 2020, då kommunen redovisade ett överskott på 193,9 mnkr, var resultatet en förbättring med 19,3 mnkr.

De främsta orsakerna till det stora överskottet:

- Intäkter från skatter och generella statsbidrag var 82,9 mnkr högre än budgeterat.
- Intäkter kopplade till exploatering (markförsäljning, gatukostnadsersättning och exploateringsbidrag) var 26,6 mnkr högre än budgeterat.
- Pensionsavsättningarna uppgick till 46,4 mnkr vilket var något högre än förra året (41,5 mnkr).
- Kommunens verksamhetsområden lämnade ett överskott på 79,7 mnkr mot budget. Här ingår betydande intäkter i form av riktade statsbidrag som översteg budget med 41,3 mnkr.

Kommunens nettokostnader ökade med 3,8 procent (0,6 procent 2020) medan intäkterna från skatter och generella statsbidrag ökade med 4,3 procent (4,0 procent 2020).

En analys av verksamhetens intäkter och kostnader visar att nettokostnadsutvecklingen beror på att ökade intäkter för exploateringsverksamheten har vägt upp dels av ökade personalkostnader, dels av ökade kostnader för köp av verksamhet. Lönekostnaderna, som är kommunens största kostnadslag, ökade med 4,2 procent, det vill säga mer än summan av löne- och befolkningsutvecklingen. Däremot minskade de riktade statsbidragen för extra kostnader jämfört med 2020. Intäkterna för dessa bidrag och kostnadsersättningar minskade med 10,7 mnkr (-4,8 procent).

Ökningen av skatter och generella statsbidrag med 4,3 procent består delvis av skolmiljarden och delvis av bidrag för att säkerställa en god vård och omsorg för äldre personer. Utan dessa generella statsbidrag hade ökningen stannat på 3,5 procent.



Kommunens verksamheter

Kommunens verksamhetsområden kostade 2 761 mnkr 2021 eller närmare 2,8 miljarder (2 623 mnkr 2020), en ökning med 138 mnkr eller 5,3 procent jämfört med 2020. Motsvarande ökning från 2019 till 2020 var 33 mnkr eller 1,3 procent. Utbildning (förskola, grundskola, gymnasieskola, vuxenutbildning) stod för 49 procent, vård och omsorg för 34 procent (arbetsmarknads- och socialnämnden samt äldre- och omsorgsnämnden), och övriga verksamheter stod för 17 procent av kostnaden.

Kommunens verksamhetsområden redovisade gemensamt ett resultat som var 80 mnkr bättre än budgeterat, motsvarande resultat förra året var 85 mnkr bättre än budgeterat. Försämringen på 5 mnkr beror främst på engångskostnader inom samhällsbyggnadskontoret. Åtta av kommunens tretton verksamhetsområden redovisade överskott på totalt 115 mnkr medan fem visade underskott på totalt 35 mnkr.

Barn- och utbildningsnämndens resultat var ungefär samma som förra året. Statlig sjukersättning har överstigit kostnaderna och verksamheterna har haft högre intäkter för försäljning av verksamhet, moms och taxor än budgeterat. Förskolan lämnade ett överskott på 13,1 mnkr mot budget (+14,8 mnkr 2020). Verksamheten har inte lyckats öka personaltätheten under pandemin. Överskottet för personalkostnader beror på att man inte behövt ersätta frånvarande personal då även antalet barn har varit lågt på grund av sjukfrånvaro. Även grundskolan lämnade ett överskott jämfört med budget på 12,9 mnkr (+11,4 mnkr 2020). Den extra statliga satsningen som kallas skolmiljarden har grundskolan använt till att stärka undervisningen. Utförarsidan redovisade ett överskott för både för- och grundskolan.

Gymnasie- och vuxenutbildningsnämndens resultat försämrades med 7 mnkr jämfört med 2020 och slutade på ett underskott på 2,8 mnkr mot budget (+1,8 mnkr 2020), främst som en följd av ökade marknadsföringskostnader för nya program samt återbetalning av tidigare års statsbidrag. Vuxenutbildningen redovisade ett nollresultat (+2,5 mnkr 2020).

Arbetsmarknads- och socialnämndens resultat var 2,4 mnkr sämre än 2020 års resultat. Individ- och familjeomsorgen redovisade ett underskott på 3,2 mnkr mot budget (–2,1 mnkr 2020). Pandemin har medfört ökade kostnader för inhyrd personal, missbruks- och vuxenvård samt försörjningsstöd. Pandemin har även lett till minskade intäkter för verksamheter inom arbete och integration vilket är den främsta orsaken till underskottet på 0,8 mnkr mot budget (+0,4 mnkr 2020).

Äldre- och omsorgsnämndens resultat var 21,1 mnkr bättre än 2020 års resultat. Omsorg om personer med funktionsnedsättning lämnade ett överskott på 12,3 mnkr mot budget (+13,5 mnkr 2020). Till följd av pandemin har omfattningen av framför allt daglig verksamhet och LSS-boende för vuxna inom omsorg om personer med funktionsnedsättning minskat. Äldreomsorgens överskott på 54,6 mnkr (+32,3 mnkr 2020) beror till största delen på att budgeterade kostnader finansierats med statsbidrag, att äldreomsorgen inte kunnat fullfölja en del av prioriteringarna samt mindre behov av verksamhet än budgeterat.

Kultur- och fritidsnämnden lämnade ett överskott på 8,8 mnkr mot budget (+0,6 mnkr 2020) och förbättrade därmed sitt resultat med 8,2 mnkr. Får-dala-stallet blev inte klart under året vilket medfört lägre kostnader än budgeterat. Även lägre kostnader för starten av kulturarkivet bidrog till överskottet. Restriktioner på grund av pandemin har inneburit mindre verksamhet och därmed mindre kostnader.

Byggnadsnämnden försämrade sitt resultat med 2,1 mnkr. Under året har bygglovsenheten haft en instabil chefs- och personalsituation som har lett till ökade konsultkostnader, sjukskrivningar och överlappande anställningar med försämrad produktivitet. Det har bidragit till underskottet på 2,4 mnkr (–0,3 mnkr 2020).

För **kommunstyrelsen** beror hela underskottet inom samhällsbyggnadskontoret på 26,3 mnkr (–17,3 mnkr 2020) på ”förgäveskostnader”, förstudiekostnader och saneringskostnader. Förgäveskostnaderna på 15,4 mnkr handlar om kostnader som uppstått i projekt och bokförts som investering, men där investeringen sedan inte blir av, eller där arbetet som har gjorts i investeringen inte tillför något bestående värde i projektet. Dessa kostnader har nu bokförts på driften för 2021. Kommunen har även korrigerat sin redovisning av förstudieutgifter. Det innebär att upparbetade förstudieutgifter på totalt 8,3 mnkr påverkar resultatet för 2021. Slutligen har samhällsbyggnadskontoret haft oförutsägbara kostnader på 4,6 mnkr för sanering. Inom gemensam verksamhet har centrala medel inte förbrukats fullt ut, vilket är den främsta orsaken till överskottet på 12,8 mnkr (+26,2 mnkr 2020). Revisionen har utfört färre granskningar under året vilket bidragit till överskottet på 0,6 mnkr inom politisk verksamhet (+1,1 mnkr 2020).

Tyresö Bostäder AB

Tyresö Bostäder AB:s koncern redovisade ett resultat på 10,9 mnkr för året jämfört med 21,8 mnkr föregående år.

Kommunens investeringar

Årets investeringar

(mnr)	2021	2020	2019	2018
Bruttoinvesteringar	385	550	525	299
Nettoinvesteringar	371	522	462	155

Nettoutfall 2021	(mnr)
Exploatering/omvandlingsområden	
Exploatering Östra Tyresö	59
Norra Tyresö Centrum	10
Wättinge	14
Bollmorabacken	14
Bäverbäcken, trafikområde och infrastruktur	16
Verksamhetsinvesteringar	
Fornuddens skola	36
Hall vid Fornuddens skola	8
Förskola Akvarievägen	46
Ny ishall, Norra Tyresö Centrum	8
Parkeringsgarage och avfallsterminal vid ishallen	20
Fårdala ridskola, stall och personalutrymme	15
Funktionsprogram lärmiljö grundskola	10

Investeringarna uppgick till 371 mnr netto. Brutto-utgifterna uppgick till 385 mnr och inkomsterna till 14 mnr. Exploateringsprojekten i Östra Tyresö fortsätter för att göra det möjligt att bo permanent i området samtidigt som kommunen bygger ut vatten och avlopp samt vägar. Det största pågående exploateringsprojektet på Östra Tyresö är nu etapp 8, Raksta. I Norra Tyresö Centrum pågår exploatering och utbyggnad för den nya stadsdelen, där etapp 1 är slutredovisad. Under året har arbetet med ishallen med parkeringsgarage och avfallsterminal pågått. Projektet fick en oönskad paus då upphandlingen av entreprenör tog tid, följt av global brist på material som också försenade projektet. Förberedande

arbeten inom Wättinge har pågått och projekten vid Bollmorabacken har gått in i en aktiv fas.

De största fastighetsinvesteringarna var den nya Fornuddsskolan, som blev inflyttningsklar till höstterminen 2021 och förskolan Vattenhjulet vid Akvarievägen som också blev inflyttningsklar hösten 2021.

Det beslutade investeringsprogrammet är omfattande och sträcker sig fram till 2030. Den totala nettobudgeten för 2021 var enligt kommunplanen 484 mnr. Resultatet på 371 mnr var lägre än budgeterat för året. Orsaker till att investeringarna blev lägre än budgeterat:

- Planprocesser och exploateringsprojekt har tagit längre tid än planerat.
- Pandemin har lett till resursbrist hos entreprenörer och leverantörer av material.
- Nya och utökade ramar för samlingsanslag¹ har krävt mer tid för förberedelser och upphandlingar innan arbetet kan genomföras.
- I slutet av året beslutade kommunen att föra utgifter till driftredovisningen för förgäveskostnader för projektering som inte kommer att genomföras, samt kostnader för förstudier där ett eventuellt genomförande ligger långt fram i tiden.

Under 2021 fortsatte kommunen arbetet med investeringsprogrammet för att sätta budgetramar som är mer realistiska både vad avser projektens totala omfattning och prognos över när under projektens gång utgifterna väntas falla ut. Med hänsyn till pandemin och osäkerheter i tidplaner för exploateringsprojekt har det varit svårt att förutse när arbetet kan genomföras.

¹ En central anslagspott som är öronmärkt för vissa utgifter.

Finansiell analys

Analysmodell

Analysen av kommunens resultat, utveckling och ställning görs utifrån en modell som är vanlig inom det kommunala området och som innehåller fyra finansiella perspektiv: resultat, kapacitet, risk och kontroll. Nedan redovisas kommunens samlade bedömning av alla de fyra perspektiven.

Bedömningen av mål och indikatorer illustreras i färger där grönt betyder att målet är uppnått, gult

att målet är delvis uppnått och rött att målet inte är uppnått. Vissa indikatorer redovisas som en referens, utan att det finns någon målnivå. Dessa indikatorer får då ingen färg.

Detta avsnitt ger en överblick över nyckeltalen som ligger till grund för bedömningen av alla fyra finansiella perspektiv, även om varje perspektiv också beskrivs i egna avsnitt i årsredovisningen.

	Bedömning 2021	Mål 2021	Utfall indikator				
			2021	2023	2019	2018	2017
Ekonomiskt resultat	Grön						
<i>Balans mellan intäkter och kostnader under året och över tiden</i>							
Koncernresultat (mnkr)			205,3	218,2	141,3	-5,6	108,0
Kommunens resultat (mnkr)	Grön	65,7	213,2	193,9	99,0	-24,4	84,5
Kommunens resultat exklusive jämförelsestörande poster/skatteintäkter ¹ (%)	Grön	2,5	7,2	6,8	3,6	-0,4	3,4
Nettoinvesteringar koncern (mnkr)			480,8	617,3	589,1	600,9	481,7
Nettoinvesteringar kommun (mnkr)			371,0	521,8	444,7	154,8	206,2
Självfinansieringsgrad kommun (%)			96,1	61,3	48,4	56,7	91,7

Kommunens ekonomiska resultat för året, 7,2 procent, överträffade det långsiktiga finansiella målet om en resultatnivå på 2,5 procent. Det aritmetiska medelvärdet de senaste fem åren uppgår till 4,1 procent och överstiger därmed målet. I och med detta bedöms den långsiktiga resultatstabiliteten vara tillräcklig.

Kapacitet	Grön						
<i>Kapacitet att möta finansiella åtaganden på lång sikt</i>							
Soliditet koncern (%)			33,7	32,1	28,7	29,9	33,0
Soliditet kommun (%)	Grön	> 32,0	40,1	37,5	32,9	35,5	38,9
Soliditet kommun inklusive pensionsåtaganden (%)			23,2	19,0	11,4	9,5	10,5
Eget kapital kommun (mnkr)			1 667,1	1 453,8	1 130,6	1 045,7	1 070,1
Långfristig låneskuld koncern (mnkr)			3 092,3	2 972,3	2 872,8	2 454,9	2 157,1
Långfristig låneskuld kommun (mnkr)			1 220,0	1 100,0	1 000,0	680,0	680,0
Långfristig låneskuld/skatteintäkter (%)			41,2	38,7	36,6	26,7	27,1

Soliditeten har ökat såväl i kommunen som koncernen trots ökad upplåning. Nettoinvesteringar, huvudsakligen inom kommunen, har i hög utsträckning kunnat finansieras genom kassaflödet (resultat och avskrivningar).

Självfinansieringsgraden har varit hög.

Den stärkta soliditeten har minskat risken att understiga 32 procent som är lägstanivån enligt det finansiella målet.

Kommunens kapacitet att möta finansiella åtaganden på lång sikt bedöms vara god.

	Bedömning 2021	Mål 2021	Utfall indikator				
			2021	2020	2019	2018	2017
Risk	Grön						
<i>Finns risker som kan påverka resultat och kapacitet?</i>							
Ränterisk – 1 procentenhets räntehöjning kostar (mnr)			12,2	11,0	10,0	6,8	6,8
Primärkommunal skattesats			19,75	19,95	19,95	19,50	19,50
Kommunens finansiella ställning kan påverkas av vikande skatteunderlag, exempelvis beroende på en lågkonjunktur. I takt med att låneskulden ökar kan ekonomin även påverkas av stigande låneräntor. Det första kan kommunen hantera genom sina avsättningar till resultatutjämningsreserven, och den senare risken rörande finansiella kostnader har kommunen hanterat genom att uppdatera finanspolicyn och förlänga räntebindningstiden under 2021. Därmed tar det en viss tid innan förändrade och stigande marknadsräntor får effekt i ökande finansiella kostnader.							
Kontroll	Gul						
<i>Vilken kontroll har kommunen över den ekonomiska utvecklingen?</i>							
Samlat resultat för kommunens förvaltningar och kontor (mnr)	Grön	0	79,7	85,0	23,9	-64,2	-33,6
Kommunens förvaltningar och kontor lämnade för tredje året i rad ett betydande överskott jämfört med budget.							

Indikator	Målnivå	Bedömning
Alla förvaltningar, kontor och staber bedrivs med tilldelade resurser och bolagens verksamheter bedrivs enligt budget.	≥ 62,5 %	Gul
Arbetsmarknads- och socialförvaltningen		Gul
Barn- och utbildningsförvaltningen		Grön
Kultur- och fritidsförvaltningen		Grön
Samhällsbyggnadskontoret		Röd
Stöd- och servicekontoret		Grön
Centrala stabsfunktioner		Grön
Tyresö Bostäder		Grön
Äldre- och omsorgsförvaltningen		Grön
Förvaltningar, kontor och bolag rapporterar måluppfyllelse avseende omställning till att bedriva verksamheten inom cirkulära ekonomins villkor.	≥ 62,5 %	Grön
Arbetsmarknads- och socialförvaltningen		Grön
Barn- och utbildningsförvaltningen		Grön
Kultur- och fritidsförvaltningen		Grön
Samhällsbyggnadskontoret		Grön
Stöd- och servicekontoret		Grön
Centrala stabsfunktioner		Gul
Tyresö Bostäder		Grön
Äldre- och omsorgsförvaltningen		Grön
Samlat resultat för kommunens förvaltningar och kontor är i enlighet med tilldelade resurser.	100 %	Grön

För att läsa mer ingående om hur resultat i tabellen ovan ska tolkas, se bilaga 5.

Sammanfattning finansiell analys

Kommunens resultat för 2021 på över 200 mnr är bra. Även resultatet under den senaste femårsperioden har i snitt varit bra och gör att kommunen uppfyller kravet på en långsiktigt god ekonomisk hushållning och budget i balans. Kommunen har ökat sina lån under året, men samtidigt har det goda kassaflödet gjort det möjligt att finansiera en stor

andel av de kommunala investeringarna med egna medel istället för med lån. Att marknadsräntorna nu stiger kan komma att utgöra en risk på sikt, men under 2021 har kommunen förlängt räntebindningstiderna, vilket gör att risken på kort och medellång sikt ändå bedöms som hanterbar.

Viktiga förhållanden för resultat och ekonomisk ställning

Risker och konsekvenser

Varje förvaltning tar fram åtgärder och handlingsplaner som kontinuerligt följs upp för de största riskerna (> 15). Specifika risker och åtgärder för varje förvaltning, kontor och stab redovisas i deras respektive verksamhetsberättelser. Tabellen nedan redovisar kommungemensamma risker med ett riskvärde på 20 och över. Liknande risker som förekommer på flera förvaltningar redovisas under samma risk. Totalt redovisas 16 risker varav 11 gröna och 5 gula. Grön

innebär att åtgärder är genomförda enligt plan. Gul innebär att åtgärderna delvis är genomförda.

Risken värderas utifrån hur sannolikt det är att risken inträffar och vilken konsekvens det får om den inträffar. Bedömningen sker utifrån en skala på 1–5, där ett högre värde innebär högre sannolikhet eller konsekvens. Det högsta sammantagna riskvärdet är 25 (risk = sannolikhet x konsekvens, det vill säga 1–25).

Typ av risk	Risk	Åtgärd	Bedömning
	Ökad polarisering och utsatthet, minskad trygghet. Risk för ökad kriminalitet hos unga vuxna och barn.	Förebyggande arbete, alkohol- och drogpolicy. Brottsförebyggande nätverk där skolor ingår. Strukturerad samverkan mellan socialtjänsten, fritidsverksamheten, skolan och polisen. Samarbete mellan BUN, GVN, ASN, KFN och KS (SSK) ¹ .	Grön
	Forcerad digitalisering där dataskyddet riskerar att bli lidande.	Kontinuerlig dialog inom kommunen och om vilka resurser som behövs för att arbeta ikapp väntande ärenden.	Grön
	Lösenordshantering utan id-kontroll, till exempel byte av lösenord via telefon.	Krav på id-kontroll vid lösenordsbyte är infört via bank-id eller annan tvåfaktorsautentisering. Lösenordsportal med bank-id är införd.	Grön
	Ökad smittspridning i samhället på grund av pandemin. Klustersmitta på grund av nya varianter av coronavirus.	Kommungemensam följsamhet mot nationella och lokala restriktioner. ÄON har tagit fram åtgärdsplaner för att motverka smittspridning. Uppdaterad pandemiplan.	Grön
	Kommunens begränsade markresurser samt stora beroende av regionen för arbetstillfällen, service och teknisk försörjning.	KS (SBK): Arbete för en smart, samordnad och effektiv markanvändning i kommunen genom tydliga processer och beslut. Aktiv omvärldsbevakning och kunskapsinhämtning för att snabbt ställa om efter nya behov hos Tyresöborna (resvanor, inköpsmönster, behov av arbetsplatser med mera). Mer aktivt samarbete med regionens aktörer.	Gul

¹ ASN = arbetsmarknads- och socialnämnden

BUN = barn- och utbildningsnämnden

Ek = ekonomiavdelningen

GVN = gymnasie- och vuxenutbildningsnämnden

KFN = kultur- och fritidsnämnden

KLK = kommunledningsgruppen

KS = kommunstyrelsen

SBK = samhällsbyggnadskontoret inom KS

SSK = stöd- och servicekontoret inom KS

Tybo = Tyresö bostäder AB

SU = stadsbyggnadsutskottet

ÄON = äldre- och omsorgsnämnden

Typ av risk	Risk	Åtgärd	Bedömning
Medarbetare och arbetsmiljö	<p>1. Psykisk ohälsa hos medarbetare och chefer på grund av utdragen pandemi. Minskad arbetshälsa. Hög sjukfrånvaro. Hög arbetsbelastning.</p> <p>2. Omorganisation.</p>	<p>1. BUN: Månadsvis uppföljning av arbetsmiljö. Vikarieanvändningen har varit hög för att avlasta personalen. Riskbedömningar och uppföljning görs. (Bedömning gul)</p> <p>ASN: Beredningsplaner finns på alla enheter och riskbedömningar görs kontinuerligt. Under pandemin har arbetsmiljörisker uppstått på grund av trångboddhet för socialsekreterare och övrig personal. Riskanalys har lyfts till kommunövergripande nivå. Plan för återgång efter restriktionernas avslut pågår. (Bedömning gul)</p> <p>ÄON: Förvaltningen har hanterat risken genom kontinuerliga dialoger med medarbetare och särskild uppmärksamhet på tecken på psykisk ohälsa samt vid behov individuella rehabsamtal. Förvaltningen har även erbjudit chefsstöd, informerat medarbetare om möjlighet till samtalsstöd och beviljat ansökan om ledighet på kort varsel. (Bedömning grön)</p> <p>KS (Centrala staberna): Kontinuerlig uppföljning av arbetsmiljön. Individuellt stöd och anpassningar för medarbetare har satts in vid behov. (Bedömning gul)</p> <p>2. ÄON: Förvaltningen har informerat om organisationsförändringen. Förhandlingarna är genomförda och berörda medarbetare har fått placerings- och omplaceringsbesked. De vakanta enhetschefstjänsterna har tillsatts. (Bedömning grön)</p>	Gul
	Oönskad personalomsättning.	KS (SBK): Kontor har omfördelat arbetsuppgifter och utökat samarbetet, genomfört värdegrundsarbete, utbildning och utarbetat rutiner.	Grön
	Svårrekryterade yrkesgrupper.	<p>BUN och GVN: Kompetensförsörjningsplan är framtagen. Samarbete har skett med Södertörns högskola och andra kommuner i en arbetsintegrerad fritidshemsutbildning. Rekryteringsutbildningar för blivande skolledare är gjorda. (Bedömning gul)</p> <p>ÄON: Omsorg i egen regi har haft svårt att tillsätta vikarier. Rekryteringar har tagit lång tid vilket lett till visstidsanställningar. Utbildning har skett före tillsvidareanställning. (Bedömning grön)</p>	Gul
	Komplexa samhällsutmaningar kräver omställning till nya arbetssätt.	KS, kommungemensamt arbete i KLG.	Grön
Verksamhet	Fler oförutsedda händelser som brand, skadegörelse, hot, pandemi, bristande it-säkerhet.	BUN och GVN: Krishanteringsplaner, pandemiplan, kameraövervakning, larm, inpasseringssystem.	Gul
	Risk för ökning av våld i nära relationer.	Kommungemensamt arbete i KLG.	Grön

Typ av risk	Risk	Åtgärd	Bedömning
	Handläggningstider för bygglov.	KS (SBK): Förstärka upp med tillräckligt med resurser. Övertalighet under en period och en särskild satsning på tillsyn. Utvecklade rutiner, handlägningshandbok och utvecklade mallar underlättar och ökar effektiviteten. Rekryteringar pågår.	Gul
	Risk för social skuld, fler i utanförskap och fler barn som far illa, ökat missbruk och försörjningsstöd.	KS och kommungemensamt arbete i KLG.	Grön
Finansiell	ASN: Fler anmälningar/ansökningar medför högre externa placeringskostnader.	Förändrat arbetssätt för att bedöma risker och nätverksresurser. Samverkan har utvecklats både internt och externt för att anpassa insatserna efter behoven.	Grön
	ASN: Förändringar i ersättningsmodeller, statsbidrag och kostnadsmodeller.	Förvaltningen har beredskap och en flexibel organisation som snabbt ställer om till nya förutsättningar.	Grön
	Tybo: Risk för bedrägerier, bluffföretag.	Kreditkontroll av leverantör sker innan beställning. Kontroll hos Skatteverket och Bankgirocentralen. Upplägg av ny leverantör i ekonomisystem sker av controller som ej registrerar leverantörsfakturor. Signeras av controller. Ekonomichef kontrollerar månadsvis förändringar av leverantörer efter loggfil från ekonomisystem.	Grön

Finansiella risker och riskhantering

Kommunkoncernens finanspolicy, som fastställer regelverket för skuldförvaltning och övriga finansiella risktaganden, reviderades av kommunfullmäktige 2021. Målet för skuldförvaltningen är att genom aktiv upplåning minimera kostnaderna i förhållande till bindningstid och tillräcklig likviditet. Syftet är att trygga finansieringen på både kort och lång sikt genom stabilitet och förutsägbarhet vad gäller framtida räntekostnader.

Ränterisk och refinansieringsrisk ska kommunen hantera under fastställda begränsningar.

Ränterisk

Finanspolicyen reglerar kommunens ränterisk. För att begränsa ränterisken ska medelräntebindningstiden i låneportföljen inklusive eventuella derivat vara mellan 1,5 och 4,0 år med strävan efter en jämn förfallostruktur. En jämn förfallostruktur innebär att minst ett lån eller derivat ska förfalla varje kalenderhalvår fram till datum för medelräntebindningstiden.

Kommunkoncernens upplåning uppgick vid bokslutet till 3 092 (2 972 för 2020) mnkr, det vill säga drygt 3 miljarder, varav 1 220 (1 100 för 2020) mnkr (1,2 miljarder) i kommunen och 1 872 (1 872 för 2020) mnkr (1,9 miljarder) i Tyresö Bostäder AB:s koncern. Kommunkoncernen har inga räntebärande tillgångar.

Kommunens upplåning hade vid bokslutet en räntebindningstid på 3,4 år. 100 mnkr har tre månaders räntebindning och är säkrade med en räntetakooption som löper till 2023. Medelräntan var 0,55 procent inklusive optionskostnaden på balansdagen. Då kommunen hade 1 220 miljoner i lån vid utgången av 2021 innebär 1 procentenhets ökad ränta en ökad räntekostnad med 12,2 mnkr.

Tyresö Bostäder AB:s koncern hade vid bokslutet en räntebindningstid på 1,9 år och medelräntan var 0,43 procent på balansdagen. Det ger en vägd räntebindningstid för kommunkoncernen på 2,5 år och en medelränta på 0,48 procent.

Finansieringsrisk

Kommunens upplåning hade vid bokslutet en kapitalbindningstid på 3,41 år, för Tyresö Bostäder AB:s koncern var siffran 2,66 år vilket ger en vägd kapitalbindningstid för kommunkoncernen på 2,96 år. Förvaltningen syftar till att fördela lånens förfallodag i framtiden för att minska finansieringsrisken.

Övriga finansiella risker

Kommunkoncernen har idag inga placeringar av likviditet. Likviditeten är stabil och justeras genom upplåningen. Huvuddelen av upplåningen är hos Kommuninvest som bedöms som en mycket stabil motpart och som historiskt har kunnat ge krediter även när affärsbankerna har stoppat utlåningen. Likviditetsrisken bedöms som liten. Kommunkoncernen har totalt utestående långfristiga fordringar på 12,7 mnkr varav huvuddelen 11,5 mnkr avser gatukostnadslån som är säkrade i fastigheters värde, därför bedöms kreditrisken som försumbar. Kommunkoncernen har inte heller några finansiella placeringar eller positioner i utländska valutor, och har därför inga placerings- eller valutarisker.

Pensionsförpliktelser

Kommun och koncern mnkr, inklusive särskild löneskatt	Utfall			Prognos	
	2019	2020	2021	2022	2023
Avsättning	319,0	360,5	406,9	411,0	439,4
Ansvarsförbindelse	737,2	718,1	702,3	669,0	644,3
Totala pensionsförpliktelser	1 056,2	1 078,6	1 109,2	1 080,0	1 083,7
Pensionsförpliktelse tryggad i pensionsförsäkring	0,0	0,0	0,0		
Pensionsförpliktelse tryggad i pensionsstiftelse	0,0	0,0	0,0		
Summa pensionsförpliktelse	1 056,2	1 078,6	1 109,2		
Finansiella placeringar avseende pensionsmedel	0,0	0,0	0,0		
Summa förvaltade pensionsmedel	0,0	0,0	0,0		
FINANSIERING					
Återlåning i verksamheten	1 056,2	1 078,6	1 109,2		
Konsolideringsgrad (%)	0,0	0,0	0,0		

För de flesta anställda i kommunen och för alla anställda i Tyresö Bostäder AB regleras pensionsförpliktelserna fortlöpande genom utbetalningar till pensionsförvaltning som den anställda själv väljer eller till pensionsförsäkringar. En del av pensionsförpliktelserna inom kommunen hanteras som avsättning inom balansräkningen och som ansvarsförbindelse.

I och med att kommunen inte förvaltar pensionsmedel, utan återlånar hela beloppet, har kommunen inga riktlinjer för förvaltningen av pensionsmedel. Därför redovisas inte heller marknadsvärdena för dessa.

Kommunens riktlinjer för god ekonomisk hushållning

Kommunfullmäktiges riktlinjer för god ekonomisk hushållning gäller sedan den 23 april 2020 och ska följas upp i samband med årsredovisningen.

Finansiellt mål

I kommunplanen inför 2021 fastställde fullmäktige dessa två finansiella mål för kommunen:

1. Kommunens resultat ska över en mandatperiod uppgå till 2,5 procent av skatteintäkter, utjämningsbidrag och generella statsbidrag.

Indikator	Utfall	Målnivå	Bedömning
Medelvärdet för balanskravsresultatet som andel av skatteintäkter, utjämningsbidrag och generella statsbidrag. Mätning sker för innevarande och de tre föregående åren.	3,3 %	≥ 2,5 %	Grön

2. Kommunen ska över tid ha en balanserad ekonomisk ställning.

Indikator	Utfall	Målnivå	Bedömning
Kommunens soliditet exklusive pensionsåtagande intjänat före 1998.	40 %	≥ 32 %	Grön

Lokala riktlinjer för reservering till resultatutjämningsreserven (RUR)

Vid årsboksluten 2019 och 2020 avsatte Tyresö kommun totalt 75 mnkr till RUR. År 2021 avsattes ytterligare 25 mnkr till reserven. Avsättningarna följer de lokala riktlinjerna.

Uppföljningen

Uppföljningen visar att kommunen under 2021 i hög grad uppfyllt de mål och förutsättningar som beskrivs i kommunens riktlinjer för god ekonomisk hushållning.

Styrning och uppföljning av den kommunala verksamheten

Kommunplan och uppföljning

Kommunfullmäktige ansvarar för kommunens övergripande och långsiktiga styrning genom att ange övergripande mål, inriktning och omfattning i kommunplanen. Kommunstyrelsen verkställer kommunfullmäktiges beslut och ska dessutom utöva tillsyn över nämnder och bolag. Det är kommunstyrelsen som fastställer formerna för hur verksamheter och ekonomi ska följas upp och rapporteras. Kommunstyrelsens uppföljning till fullmäktige sker genom delårsrapporter och årsredovisning. Delårsrapporterna upprättas var fjärde månad per den 30 april och den 31 augusti. De ska innehålla resultat och ekonomiska prognoser för drift- och investeringsbudget samt redovisa måluppfyllelse och följa upp risker. Årsredovisning görs vid varje årsskifte.

Nämndplan och förvaltningsplan

Nämnderna beslutar om en årlig *nämnd- och förvaltningsplan* med mål för de verksamhetsområden de ansvarar för.

Nämnderna är ansvariga för sina verksamheter och ska följa upp verksamheter och ekonomi i tillräcklig omfattning. Nämnderna ska liksom kommunstyrelsen lämna delårsrapport var fjärde månad per den 30 april och den 31 augusti och en verksamhetsberättelse vid årets slut. Delårsrapporten ska innehålla resultat, ekonomiska prognoser, bedömning av måluppfyllelse och uppföljning av risker. Den ska även innehålla status på uppdrag och förslag på åtgärder som nämnden ska vidta vid avvikelser.

Både nämnderna och kommunstyrelsen följer upp verksamhetens ekonomi och mål varje månad, förutom i januari och juni. Förutom att redovisa månadsvisa ekonomiska prognoser och uppföljning av de övergripande målen, ska nämnderna varje månad redovisa investeringar, viktiga händelser och status på uppdrag. Om någon nämnd bedömer att de inte kommer att nå målen ska de rapportera risker, avvikelser och åtgärder till kommunstyrelsen så snart det är möjligt.

Förutom att bidra till de övergripande målen i kommunplanen ska nämnderna säkerställa att de uppfyller de krav som ställs i lagar och andra styrdokument. Uppföljning och analys baseras på

egenkontroll, riskhantering och avvikelshantering. Nämndernas delårsrapporter och verksamhetsberättelser beslutas i nämnden och rapporteras därefter till kommunstyrelsen och kommunfullmäktige. Kommunstyrelsen utövar tillsyn över nämnderna.

Bolagsstyrelsen är ansvarig för sin verksamhet. Bolagen ska lämna delårsrapport per den 30 april och den 31 augusti med uppföljning av mål, investeringar och risker, samt lämna årsredovisning efter årets slut. Bolagen ska i samband med årsredovisning lämna en redogörelse för hur de uppfyller det kommunala ändamålet med verksamheten. Även bolagen rapporterar månadsvis enligt samma struktur som nämnderna ovan.

Nämnderna ska årligen se över sina taxor och avgifter för att säkerställa att avgiftsintäkterna bidrar till verksamheternas finanser. Nämnderna föreslår sedan taxor och avgifter till kommunfullmäktige som fastställer dem.

Kontors- och enhetsplan

Utifrån kommunplanen och nämndplanerna tar verksamheterna fram enhetsplaner där arbetsgrupperna tillsammans beslutar om mål utifrån syftet med verksamheten och hur de ska bidra till mål på nivån ovanför, och på så sätt bidra till att nå kommunens gemensamma vision.

Mål och indikatorer på varje nivå följs upp kontinuerligt i månadsrapporter, delårsrapporter och årsredovisning samt i nämndernas verksamhetsberättelser.

Riskhantering och internkontroll

Kommunfullmäktige har fastställt riktlinjer som omfattar hela processen från riskanalys till uppföljning och återrapport. Kommundirektören har beslutat om gemensamma rutiner för riskhantering, som förtydligar processen för riskanalys, det vill säga inventering, bedömning samt beslut om åtgärder för att hantera och förebygga risker. Resultatet ska redovisas i en riskhanteringsplan som nämnderna fastställer i sina nämndplaner. Uppföljning redovisas i delårsrapporter och verksamhetsberättelser.

Kommunstyrelsen har beslutat om en utvecklad uppföljningsplan. Utifrån kommunstyrelsens uppsiktsplikt ska kommunstyrelseförvaltningen årligen göra en samlad analys av arbetet med riskhantering och internkontroll, där även Tyresö Bostäders arbete ingår. Analysen ska redovisas i kommunstyrelsen. Riskhantering och internkontroll ska följas upp flera gånger per år och uppföljningen ska redovisas i både verksamhetsberättelse, delårsrapporter och årsredovisning.

Väsentliga personalförhållanden

	2021	2020	2019
Antal månadsavlönade (alla anställningsformer)			
Totalt	2 748	2 671	2 638
Kvinnor	2 122	2 064	2 051
Män	626	607	587
Antal timmar arbetade av timanställda omräknat till årsarbetare			
Totalt	200,2	192,8	184,2
Kvinnor	131,5	125,5	125,8
Män	68,7	67,3	58,5
Antal månadsavlönade tillsvidareanställda			
Totalt	2 487	2 423	2 392
Kvinnor	1 948	1 902	1 878
Män	539	521	514
Antal månadsavlönade tillsvidareanställda omräknat till heltidstjänster (årsarbetare)			
Totalt	2 401	2 336	2 302
Kvinnor	1 875	1 830	1 803
Män	526	506	498
Andel månadsavlönade tillsvidareanställda som arbetar heltid (%)			
Totalt	87	87	85
Kvinnor	86	85	84
Män	92	91	90
Könsfördelning, alla anställda, alla anställningsformer (%)			
Andel kvinnor av alla anställda	77	77	78
Andel kvinnor av alla chefer	72	71	72
Sjukfrånvaro av ordinarie arbetstid, alla månadsavlönade, alla anställningsformer (%)			
Total sjukfrånvaro	8,5	9,8	7,5
>= 60 dagar	40,3	38,1	42,4
Kvinnor	9	10,4	8,1
Män	6,7	7,5	5,4
< 29	9,4	9,4	7,2
30-49	7,9	9,1	7,2
50-66	8,9	10,6	8,0
Kommunens direkta kostnader för sjuklön (mnkr)			
Totalt	34,8	37,0	18,9
Total personalomsättning			
Personalomsättningen räknas ut som antal tillsvidareanställda som har slutat under året dividerat med genomsnittligt antal tillsvidareanställda under året.			
Avgångsorsak: Egen uppsägning, pension, uppsägning från arbetsgivaren, hel sjukersättning eller dödsfall.			
Total personalomsättning (%)	11,9	12,1	13,6

Personalomsättning

Personalomsättningen fortsatte minska för femte året i följd (från 12,1 år 2020 till 11,9 år 2021). Det ökar kontinuiteten och kvaliteten i kommunens verksamheter och kan även ses som ett tecken på att Tyresö kommuns medarbetare trivs med sitt jobb och sin arbetsmiljö.

Sjukfrånvaro

Sjukfrånvaro totalt 2021 i Tyresö kommun var 8,5 procent, vilket var något högre än snittet för alla kommuner, 8,1 procent.

Balanskravsresultat

Balanskravsutredning (kronor)	2021	2020
Årets resultat enligt resultaträkningen	213 233 689	193 273 792
- Samtliga realisationsvinster	- 6 971 724	- 2 946 007
+ Justering för realisationsvinster enligt undantagsmöjlighet		0
+ Justering för realisationsförluster enligt undantagsmöjlighet		0
-/+ Orealiserade vinster och förluster i värdepapper		0
+/- Återföring av orealiserade vinster och förluster i värdepapper		0
Årets resultat efter balanskravsjusteringar	206 261 965	190 327 785
- Reservering av medel till resultatutjämningsreserv	- 25 000 000	- 37 973 027
+ Användning av medel från resultatutjämningsreserv		0
BALANSKRAVSRESULTAT	181 261 965	152 354 758

Vid årsboksluten 2019 och 2020 avsatte Tyresö kommun totalt 75 mnkr till resultatutjämningsreserven. År 2021 avsatte kommunen ytterligare 25 mnkr till reserven. Det innebär att resultatutjämningsreserven uppgår till 100 000 000 kronor (100 mnkr). Enligt lagen får kommunen högst avsätta den del av resultatet som överstiger 1 procent av skatteintäkter

samt generella statsbidrag och kommunalekonomisk utjämning, till resultatutjämningsreserven. Förutsättningen är att kommunen har positivt eget kapital inklusive ansvarsförbindelsen för pensionsförpliktelser, vilket Tyresö har. Enligt kommunens riktlinjer för resultatutjämningsreserven får den maximalt uppgå till 150 mnkr.



Andra väsentliga förhållanden

Barnbokslut

Den 1 januari 2020 blev barnkonventionen svensk lag och Tyresö kommun arbetar för att tillgodose barnrättsperspektivet enligt barnkonventionen. Kommunen gör därför ett kommunövergripande barnbokslut (se bilaga 3 Barnbokslut) och även barnbokslut inom varje nämnd (se nämndernas verksamhetsberättelser). Barnboksluten syftar till att redovisa hur beslut och insatser har påverkat barns och ungas livssituation i Tyresö kommun, utifrån barnkonventionen.

Hållbarhetsredovisning

Agenda 2030 är hela världens gemensamma färdplan för en hållbar utveckling och syftar till att utrota fattigdom, stoppa klimatförändringar och skapa fredliga och trygga samhällen. De 17 globala hållbarhetsmålen i Agenda 2030 är ett ramverk för såväl nationellt som lokalt hållbarhetsarbete. I Tyresö kommun är Agenda 2030 integrerad i kommunens styrnings- och ledningssystem och beskriver den

långsiktiga planen för en hållbar utveckling. Kommunens prioriteringar tydliggörs i visionen som beskriver målet med allt som görs av och i kommunen. Hållbarhetsredovisningen (se bilaga 2 Hållbarhetsredovisning) beskriver hur utvalda nyckeltal i Agenda 2030 har utvecklats i kommunen, vilka Agenda 2030-mål som varit viktigast i förvaltningsarnas arbete 2021 och exempel på utveckling inom kommunens tre fokusområden, att ingen ska lämnas utanför, att genomförandet bygger på delaktighet och samverkan och vikten av att bekämpa klimatförändringarna.

Särskilda uppdrag

Kommunfullmäktige har i kommunplanen för 2021 fastställt sex särskilda uppdrag. Av dessa redovisas fyra som gröna, det vill säga att uppdragen fullt ut är genomförda. Två uppdrag bedöms som gula, det vill säga att delar av uppdraget är genomförda.

De särskilda uppdragen redovisas närmare i bilaga 4 Särskilda uppdrag.



Förväntad utveckling

”Vägval för framtiden 4” är den fjärde omvärldsanalysen som Sveriges Kommuner och Regioner (SKR) presenterar. Analysen innehåller professionella bedömningar framtagna som underlag för exempelvis en budgetberedning. Nedan beskrivs några av bedömningarna i omvärldsanalysen och hur de har påverkat och kan påverka kommunens framtida utveckling.

Befolkning

Ett lands ekonomi och arbetsmarknad påverkas av befolkningsutvecklingen. Efterfrågan på välfärdstjänster som skola, bostäder, barnomsorg, sjukvård och äldreomsorg varierar över tiden beroende på befolkningens storlek och ålderssammansättning, vilket kräver att samhällsplanering och finansiering hänger med. Den tydligaste trenden i västvärlden är att låga födelsetal och ökad livslängd medfört en allt äldre befolkning. Det leder till ett större behov av omsorg och vård, vilket sätter press på välfärdssystemen och på kompetensförsörjningen.

Tyresö kommuns befolkning växte 2021 med 384 personer, vilket var lägre än takten i Stockholms län som helhet men högre än takten i riket. Någon trend på kort sikt är svår att urskilja men på lång sikt har antalet födda per år minskat de senaste tio

åren jämfört med föregående tioårsperiod. Vidare påverkas utvecklingen i Tyresö dels av hur många bostäder som blir inflyttningsklara varje år, dels av utvecklingen på bostadsmarknaden i andra kommuner inom Stockholms län. Om utvecklingen fortsätter även framöver, blir det färre skattebetalare som ska bära en förväntad ökning av försörjningsbördan. Analyser pekar på att barnfamiljer är den grupp som kommer att växa mest i Tyresö, därför behöver större bostäder tillkomma på marknaden för att både möta behovet och bromsa prisökningen på bostäder. Antalet pågående detaljplaner och förfrågningar om markköp från byggaktörer visar att Tyresö är intressant att bygga i. Tyresö Bostäder AB upplever också en stor efterfrågan på bostäder.

Tyresö har klarat sig något bättre under pandemin än Stockholmsregionen och riket i stort. Arbetslösheten har minskat från 6,2 procent i inledningen av 2021 till 5,0 procent vid årets slut. Den starka återhämtningen på arbetsmarknaden syns extra tydligt bland kommunens unga och utrikesfödda, där arbetslösheten minskat mer än region- och rikssnitt och nu är något lägre än före pandemin. Den stora utmaningen kommande år blir att bryta långtidsarbetslösheten som har ökat i såväl Tyresö som resten av landet trots det förbättrade arbetsmarknadsläget.



Skatteutveckling

SKR noterar en fortsatt stark konjunkturutveckling och både bnp- och skatteunderlagsprognoserna justeras nu upp ytterligare. SKR beräknar i årets första skatteunderlagsprognos att bnp-tillväxten för 2021 landar på 4,9 procent (resultat saknas ännu för fjärde kvartalet) och 3,6 procent för 2022. Det innebär en uppskrivning av tillväxtprognosen för både 2021 och 2022.

Ökat behov av livslångt lärande

Kompetensförsörjning är en central fråga för såväl kommuner och regioner som för näringslivet. För att upprätthålla välfärden är det avgörande att kommuner och regioner klarar att bemanna verksamheter med kunniga medarbetare och använda deras kompetens rätt. Glappet mellan personer i arbetsför ålder och personer i behov av skola, förskola och äldreomsorg är historiskt högt och innebär stor konkurrens om rätt kompetens. Tyresö kommun har redan 2021 bland sina risker lyft att ovannämnda yrkesgrupper är svårrekryterade, liksom yrkesgrupper inom samhällsbyggnad. Kommunen har vidtagit åtgärder men arbetet med strategisk kompetensförsörjning behöver fortsätta även kommande år.



Ökad polarisering och utsatthet

Många i Sverige har fått det avsevärt bättre ekonomiskt de senaste 30 åren. En majoritet är nöjda med sina liv, har tillit till medmänniskor och till samhället i stort. Sverige hamnar ofta i toppskiktet i internationella undersökningar kring exempelvis social välfärd, jämställdhet och låg korruption. Samtidigt har det skett en ökande polarisering i samhället utifrån flera dimensioner: ekonomiskt, socialt och åsiktsmässigt. Skillnaderna vad gäller till exempel arbetslöshet, skolresultat, hälsa, valdeltagande och upplevd trygghet är stora såväl inom som mellan kommuner och regioner. Konsekvenser av detta märks inom flera förvaltningar och det är en central fråga som kommunen framöver måste ta hänsyn till i planering, uppföljning och utveckling av verksamheten.

Tillitens betydelse uppmärksammas alltmer

Människors tillit till varandra och till samhällsinstitutionerna är grundläggande för såväl ekonomisk utveckling som offentlig välfärd. Med hög tillit minskar transaktionskostnaderna i samhället, vilket ökar dynamiken i ekonomin. Sambandet mellan hög tillit och välfärdsindikatorer som god hälsa, låg kriminalitet, hög grad av trygghet och uppskattad lycka är också väl dokumenterad i forskningen. Ungdomskriminalitet och ökad gängkriminalitet är områden kommunen sett som risker 2021, och där åtgärder är vidtagna enligt plan, men även framöver är det ett område som påverkar kommunens arbete. Samtidigt ökar tryggheten i kommunen i flera mätningar.

Komplexa samhällsutmaningar kräver nya arbetsätt

Vår tids utmaningar påverkas av att världen blir alltmer global och mindre förutsägbar än tidigare. Flyktningvägen 2015, covid-19-pandemin och klimatkrisen är några exempel. För att hantera komplexa samhällsutmaningar där ingen aktör är ensam ansvarig eller har egen möjlighet att påverka, krävs nya lösningar och arbetsätt. Den gemensamma nämnaren för utmaningarna är att de har flera dimensioner, är svåra att definiera och därmed svåra att lösa. Samverkan behöver ske i organisatoriska mellanrum där ansvarsfrågan inte är självklar. Kommunens målarbete leder till ökad samverkan mellan förvaltningar och bättre samordning av insatser, även med externa aktörer. Det är ett arbete som påbörjades 2020 och har fortsatt 2021, men ständigt behöver utvecklas och förbättras. Kommunens samverkan med Arbetsförmedlingen har minskat under året, och det behövs nya sätt att samverka med både dem och andra externa aktörer.

Resultaträkning

(mnkr)	Not	Kommunen		Koncernen	
		Årsbokslut 2021	Årsbokslut 2020	Årsbokslut 2021	Årsbokslut 2020
Verksamhetens intäkter	2	723,4	665,1	967,9	943,2
Verksamhetens kostnader	3	- 3 330,5	- 3 185,6	- 3 498,4	- 3 342,3
Avskrivningar	4	- 140,3	- 125,7	- 208,6	- 206,2
Jämförelsestörande poster		-	-	-	-
Verksamhetens nettokostnad		- 2 747,4	- 2 646,2	- 2 739,1	- 2 605,3
Skatteintäkter	5	2 635,9	2 520,8	2 635,9	2 520,8
Generella statsbidrag och utjämning	6	326,8	318,7	326,8	318,7
Verksamhetens resultat		215,3	193,3	223,7	234,2
Finansiella intäkter	7	9,1	14,0	1,9	6,5
Finansiella kostnader	8	- 11,2	- 13,3	- 20,2	- 22,5
Jämförelsestörande finansiella poster		-	-	-	-
Resultat efter finansiella poster		213,2	193,9	205,3	218,2
Extraordinära poster		-	-	-	-
ÅRETS RESULTAT		213,2	193,9	205,3	218,2

Balansräkning

(mnkr)	Not	Kommunen		Koncernen	
		Årsbokslut 2021	Årsbokslut 2020	Årsbokslut 2021	Årsbokslut 2020
TILLGÅNGAR					
Anläggningstillgångar					
Immateriella anläggningstillgångar		-	-	-	-
Materiella anläggningstillgångar					
Mark, byggnader och anläggningar	9	3 436,5	3 201,2	5 962,5	5 698,8
Maskiner och inventarier	10	85,3	69,3	92,8	77,0
Finansiella anläggningstillgångar	11, 12	110,9	109,9	61,8	61,0
Summa anläggningstillgångar		3 632,7	3 380,4	6 117,1	5 836,8
Bidrag till statlig infrastruktur		-	-	-	-
Omsättningstillgångar					
Förråd och exploateringsfastigheter	13	54,1	58,7	54,1	58,7
Fordringar	14	254,6	188,7	264,1	232,2
Kortfristiga placeringar			-		-
Kassa och bank	15	220,7	246,1	323,0	326,9
Summa omsättningstillgångar		529,3	493,6	641,2	617,8
SUMMA TILLGÅNGAR		4 162,1	3 873,9	6 758,3	6 454,6
EGET KAPITAL, AVSÄTTNINGAR OCH SKULDER					
Eget kapital	16				
Årets resultat		213,2	193,9	205,3	218,2
resultatutjämningsreserv		100,0	75,0	100,0	75,0
Övrigt eget kapital		1 453,8	1 259,9	2 069,9	1 851,0
Summa eget kapital		1 667,1	1 453,8	2 275,3	2 069,2
Avsättningar					
Avsättningar för pensioner och liknande förpliktelser	17	406,9	360,5	406,9	360,5
Andra avsättningar, skatter i bolagen	18	0,2	-	56,2	51,3
Skulder					
Långfristiga skulder	19	1 373,0	1 109,6	2 868,6	2 405,0
Kortfristiga skulder	20	714,9	950,0	1 151,3	1 568,6
SUMMA EGET KAPITAL, AVSÄTTNINGAR OCH SKULDER		4 162,1	3 873,9	6 758,3	6 454,6
PANTER OCH ANSVARSFÖRBINDELSER					
Panter och därmed jämförliga säkerheter		-	-	-	-
Ansvarsförbindelser					
Pensionsförpliktelser som inte tagits upp bland skulder och/eller avsättningar	21	702,3	718,1	702,3	718,1
Övriga ansvarsförbindelser	22	2 018,5	2 019,4	146,3	147,1
Hyses- och leasingåtaganden	23	444,1	444,2	401,7	420,4
SUMMA PANTER OCH ANSVARSFÖRBINDELSER		3 164,9	3 181,6	1 250,2	1 285,6
Soliditet, exklusive panter och ansvarsförbindelser (%)		40,1	37,5	33,7	32,1
Soliditet, inklusive pensionsförpliktelser (%)		23,2	19,0	23,3	20,9

Kassaflödesanalys

(mnkr)	Not	Kommunen		Koncernen	
		Årsbokslut 2021	Årsbokslut 2020	Årsbokslut 2021	Årsbokslut 2020
DEN LÖPANDE VERKSAMHETEN					
Årets resultat		213,2	193,9	205,3	218,2
Justering för övriga ej likviditetspåverkande poster	24	311,4	107,3	601,5	142,3
Övriga likviditetspåverkande poster	25	- 8,1	- 7,3	- 8,1	- 7,3
Medel från verksamheten före förändring av rörelsekapital		516,5	293,9	798,8	353,1
Ökning (-)/minskning (+) av långfristiga fordringar	12	3,3	- 2,2	3,5	- 2,2
Ökning (-)/minskning (+) av kortfristiga fordringar	14	- 65,9	22,5	- 31,9	6,1
Ökning (-)/minskning (+) av förråd	13	4,6	- 3,9	4,6	- 3,9
varav årets förändring av exploateringsfastigheter		5,3	- 3,2	5,3	- 3,2
Ökning (+)/minskning (-) av kortfristiga skulder	20	- 235,1	142,1	- 417,3	181,8
Kassaflöde från den löpande verksamheten		223,5	452,3	357,8	534,9
INVESTERINGSVERKSAMHETEN					
Investeringar i immateriella anläggningstillgångar		-	-	-	-
Försäljning av immateriella anläggningstillgångar		-	-	-	-
Investeringar i materiella anläggningstillgångar		- 384,3	- 549,6	- 487,4	- 645,0
Försäljning av materiella anläggningstillgångar		7,1	1,5	0,7	1,5
Förvärv av finansiella tillgångar		- 4,6	- 3,0	- 4,6	- 3,0
Avyttring av finansiella tillgångar		0,2	2,0	0,2	2,0
Bidrag till investeringsverksamheten		13,8	27,3	10,5	27,3
Kassaflöde från investeringsverksamheten		- 367,9	- 521,8	- 480,8	- 617,3
FINANSIERINGSVERKSAMHETEN					
Nyupptagna lån		210,0	100,0	210,0	200,0
Amortering av skulder för finansiell leasing		- 0,9	- 0,3	- 0,9	- 0,3
Amortering av långfristiga skulder		- 90,0	-	- 90,0	- 100,0
Kassaflöde från finansieringsverksamheten		119,1	99,7	119,1	99,7
Årets kassaflöde		- 25,4	30,2	- 3,9	17,3
Likvida medel vid årets början	15	246,1	215,9	326,9	309,6
Likvida medel vid årets slut	15	220,7	246,1	323,0	326,9
Förändring av likvida medel		- 25,4	30,2	- 3,9	17,3

Noter

Not 1 Redovisningsprinciper Kommunen

Kommunens redovisning är upprättad i enlighet med lagen om kommunal bokföring och redovisning (LKBR) och rekommendationer från Rådet för kommunal redovisning (RKR). Samma redovisningsprinciper och beräkningsmetoder har använts i delårsrapporten som i den senaste årsredovisningen.

Intäkter redovisas när de kan beräknas på ett tillförlitligt sätt och det är sannolikt att de ekonomiska fördelarna kommer att tillfalla kommunen. Periodisering av inkomster och utgifter sker enligt god redovisningssed i enlighet med RKR R2.

Fordringar upptas till det belopp som beräknas inflyta.

Tillgångar och skulder upptas till anskaffningsvärde där inget annat anges.

Gränsdragning mellan kostnad och investering. Tillgångar avsedda för stadigvarande bruk eller innehav med en nyttjandeperiod om minst tre år klassificeras som anläggningstillgång om beloppet överstiger gränsen för mindre värde. Gränsen i Tyresö kommun har satts till 50 000 kr. För investeringar i hyrda lokaler har gränsen beslutats till 500 000 kr.

Anläggningstillgångar. Kommunen tillämpar RKR R2, vilket innebär att endast offentliga investeringsbidrag och anslutningsavgifter för VA periodiseras över anläggningens nyttjandeperiod. Gatukostnadsersättningar och privata exploateringsersättningar bokförs som långfristig skuld och intäktsförs i sin helhet när kommunens åtagande är uppfyllt.

Avskrivningar görs för den beräknade nyttjandeperioden med linjär avskrivning, det vill säga lika stora nominella belopp varje år. Avskrivning påbörjas när tillgången tas i bruk. För tillgångar i form av mark och pågående arbeten görs inga avskrivningar.

Intervall avskrivningstider:

Pågående arbeten	ingen avskrivning
Mark	ingen avskrivning
Byggnader och anläggningar	3–120 år
Maskiner och inventarier	3–50 år
Aktier och andelar	ingen avskrivning
Bostadsrätter	ingen avskrivning

Omprövning av nyttjandeperiod ska ske om det finns omständigheter som pekar på att det är nödvändigt.

Kommunen tillämpar komponentavskrivning enligt rekommendation RKR R4. För anläggningstillgångar med komponenter som har olika nyttjandeperiod och där varje komponents anskaffningsvärde är betydande i förhållande till totalt anskaffningsvärde för investeringen ska uppdelning göras på komponenter. Detta för att avskrivningarna ska spegla tillgångens förbrukning.

Egen nedlagd tid som är direkt hänförlig till investeringsprojekt debiteras investeringen med faktisk lönekostnad, enligt RKR R4.

Skatteintäkter. Den preliminära slutavräkningen för skatteintäkter baseras på SKR:s prognos i enlighet med rekommendation RKR R2.

Säkringsredovisning. Kommunen tillämpar säkringsredovisning för räntetak i form av optioner enligt RKR R8.

Pensionsskuld före 1998 redovisar Tyresö kommun som en ansvarsförbindelse, enligt blandmodellen. Pensionsskuld som uppkommit från och med den 1 januari 1998 redovisas som en avsättning i balansräkningen och årets förändring redovisas som verksamhetskostnad i resultaträkningen. Pensionsskuldens räntekostnad redovisas bland finansiella kostnader i resultaträkningen. Pensionsförpliktelser värderas enligt RIPS19.

Jämförelsestörande poster särredovisas på egen rad i resultaträkningen samt i not. För att en post ska betraktas som jämförelsestörande, ska posten uppgå till ett väsentligt belopp samt vara av sådant slag att den är viktig att uppmärksamma vid jämförelse med andra perioder, enligt RKR R11.

Sammanställda räkenskaper

Kommunkoncernen består av följande koncernföretag:

• Tyresö Bostäder AB	100 %
• Tyresö Vindkraft AB – helägt dotterbolag	
• Södertörns miljö- och hälsoskyddsförbund	29,60 %
• Södertörns överförmyndarnämnd	13,16 %
• Södertörns brandförsvarsförbund	9,04 %
• Stockholmsregionens Försäkring AB	4,07 %
• Kommuninvest	0,58 %
• Inera AB	0,16 %

Den sammanställda redovisningen upprättas enligt förvärvsmetoden. Konsolidering sker med proportionell metod. Samtliga bolag där kommunens ägarandel överstiger 20 procent konsolideras, utom Södertörns miljö- och hälsoskyddsförbund, där konsolideringsskyldighet ej föreligger enligt rekommendation RKR R16, på grund av att verksamheten är av obetydlig omfattning i proportion till kommunen.

De kommunala bolagen tillämpar årsredovisningslagen och Bokföringsnämndens allmänna råd. Vid avvikelse i redovisningsprinciper mellan kommunen och de kommunala bolagen är kommunens redovisningsprinciper vägledande för den sammanställda redovisningen.

(mnkr)	Kommunen		Koncernen	
	Årsbokslut	Årsbokslut	Årsbokslut	Årsbokslut
	2021	2020	2021	2020
Not 2 Verksamhetens intäkter				
Försäljningsintäkter	21,0	21,7	21,0	21,7
Taxor och avgifter	234,5	254,1	212,8	234,8
Hyror och arrenden	100,5	97,5	383,1	372,9
Bidrag och kostnadsersättningar	212,5	223,2	199,5	222,5
Försäljning av verksamhet och konsulttjänster	59,6	59,5	59,6	59,5
Intäkter från exploateringsverksamhet	86,7	3,6	86,7	3,6
Realisationsvinster på anläggningstillgångar	7,0	1,0	0,7	1,0
Övriga verksamhetsintäkter	1,7	4,5	4,6	27,2
Summa verksamhetens intäkter	723,4	665,1	967,9	943,2
Not 3 Verksamhetens kostnader				
Personalkostnader, exklusive pensionskostnader	- 1 497,5	- 1 437,7	- 1 539,2	- 1 472,6
Pensionskostnader	- 132,9	- 125,3	- 132,9	- 125,2
Lämnade bidrag	- 88,7	- 76,4	- 88,7	- 76,4
Köp av huvudverksamhet	- 1 033,7	- 998,2	- 1 033,7	- 998,2
Lokal- och markhyror	- 87,1	- 84,7	- 41,0	- 38,8
Fastighetskostnader och fastighetsentreprenader	- 109,3	- 111,2	- 273,3	- 272,6
Förbrukningsinventarier och förbrukningsmaterial	- 100,1	- 104,1	- 100,1	- 104,1
Anskaffningskostnad såld exploateringsfastighet	- 3,4	- 0,1	- 3,4	- 0,1
Realisationsförluster och utrangering	0,0	- 0,2	0,0	- 1,5
Bolagsskatt	0,0	-	- 4,6	- 6,6
Övriga verksamhetskostnader*	- 277,8	- 247,8	- 281,6	- 246,3
Summa verksamhetens kostnader	- 3 330,5	- 3 185,6	- 3 498,4	- 3 342,3
* Kostnader för räkenskapsrevision, se not 26.				
Not 4 Avskrivningar och nedskrivningar				
Immateriella tillgångar	-	-	-	-
Byggnader och anläggningar	- 125,9	- 112,5	- 191,0	- 189,9
Maskiner och inventarier	- 14,4	- 13,2	- 17,6	- 16,2
Nedskrivning byggnader och anläggningar	-	-	-	-
Summa avskrivningar och nedskrivningar	- 140,3	- 125,7	- 208,6	- 206,2
Not 5 Skatteintäkter				
Preliminär kommunalskatt	2 572,4	2 567,0	2 572,4	2 567,0
Preliminär slutavräkning innevarande år	55,5	- 34,5	55,5	- 34,5
Slutavräkningsdifferens föregående år	8,0	- 11,7	8,0	- 11,7
Summa skatteintäkter	2 635,9	2 520,8	2 635,9	2 520,8

(mnkr)	Kommunen		Koncernen	
	Årsbokslut	Årsbokslut	Årsbokslut	Årsbokslut
	2021	2020	2021	2020
Not 6 Generella statsbidrag och utjämning				
Inkomstutjämning	5,3	6,2	5,3	6,2
Införandebidrag	0,0	14,6	0,0	14,6
Regleringsbidrag	144,5	49,4	144,5	49,4
Kostnadsutjämning	82,4	79,7	82,4	79,7
Kommunal fastighetsavgift	84,1	82,4	84,1	82,4
Generella bidrag från staten	23,4	98,5	23,4	98,5
varav stöd med anledning av flyktingsituationen	-	7,2	0,0	7,2
varav statsbidrag skolmiljard	7,1	-	7,1	0,0
varav stöd med anledning av covid-19	-	66,8	0,0	66,8
varav övriga stöd för att stärka välfärden	16,3	24,5	16,3	24,5
Avgift till LSS-utjämning	-12,8	-12,0	-12,8	-12,0
Summa generella statsbidrag och utjämning	326,8	318,7	326,8	318,7
Not 7 Finansiella intäkter				
Utdelning från koncernföretag	0,5	1,9	0,3	-
Borgensavgifter	7,4	7,4	-	-
Ränteutgifter	1,3	1,3	1,6	1,3
Övriga finansiella intäkter	0,0	3,3	0,0	5,2
Summa finansiella intäkter	9,1	14,0	1,9	6,5
Not 8 Finansiella kostnader				
Förlust finansiell anläggningstillgång	-0,1	-	-0,1	-
Räntekostnader på upptagna lån	-5,4	-5,3	-14,4	-14,5
Finansiell kostnad, förändring av pensionsavsättning	-4,9	-7,2	-4,9	-7,2
Finansiella kostnader på optioner	-0,3	-0,3	-0,3	-0,3
Övriga finansiella kostnader	-0,5	-0,6	-0,5	-0,6
Summa finansiella kostnader	-11,2	-13,3	-20,2	-22,5
Not 9 Mark, byggnader och anläggningar				
Ingående anskaffningsvärde	3 348,6	3 172,4	6 437,5	5 687,4
Årets investeringar	720,5	235,8	835,7	889,8
Årets försäljningar	-	-0,6	0,0	-0,6
Årets utrangeringar	-21,4	-59,0	-31,9	-113,8
Årets nedskrivningar	-	-	-	-
Omklassificeringar	0,5	-	0,5	-
Utgående anskaffningsvärde	4 048,3	3 348,6	7 241,7	6 462,8
Ingående ackumulerade avskrivningar	-1 325,6	-1 272,1	-2 025,5	-1 944,2
Årets försäljningar	-	-	0,0	0,0
Årets utrangeringar	20,4	59,0	23,1	83,8
Årets avskrivningar	-125,9	-112,5	-191,2	-174,9
Årets nedskrivningar	-	-	-	-
Omklassificeringar	-	-	3,7	9,9
Utgående avskrivningar	-1 431,1	-1 325,6	-2 189,9	-2 025,4
Pågående projekt	819,4	1 178,2	910,7	1 261,4
Utgående bokfört värde	3 436,5	3 201,2	5 962,5	5 698,8
Genomsnittlig nyttjandeperiod (antal år)	32	30	38	37

(mnkr)	Kommunen		Koncernen	
	Årsbokslut	Årsbokslut	Årsbokslut	Årsbokslut
	2021	2020	2021	2020
Not 10 Maskiner och inventarier				
Ingående anskaffningsvärde	143,6	152,9	167,0	175,0
Årets investeringar	29,4	9,4	32,3	10,7
Årets försäljningar	- 0,8	- 0,4	- 1,0	- 0,4
Årets utrangeringar	- 13,1	- 18,2	- 13,1	- 18,2
Omklassificeringar	-	-	-	-
Utgående anskaffningsvärde	159,1	143,6	185,2	167,0
Ingående ackumulerade avskrivningar	- 81,8	- 87,0	- 97,4	- 99,6
Årets försäljningar	0,8	0,1	1,0	0,1
Årets utrangeringar	12,6	18,2	12,6	18,2
Årets avskrivningar	- 14,4	- 13,2	- 17,6	- 16,2
Omklassificeringar	-	-	-	-
Utgående avskrivningar	- 82,8	- 81,8	- 101,5	- 97,4
Pågående projekt	9,0	7,5	9,0	7,5
Utgående bokfört värde	85,3	69,3	92,8	77,0
Genomsnittlig nyttjandeperiod (antal år)	11	11	11	10
Not 11 Finansiella anläggningstillgångar – aktier och andelar				
Aktier i Tyresö Bostäder AB	50,0	50,0	-	-
Aktier i Stockholmsregionens Försäkring AB	4,1	4,1	4,1	4,1
Övriga aktier	0,0	0,3	0,0	0,3
Kommuninvest ekonomisk förening	31,2	26,6	31,2	26,6
Andel i bostadsrätter	10,3	10,3	10,3	10,3
Tyrestaskogen, grundfond	3,0	3,0	3,0	3,0
Summa aktier och andelar	98,7	94,4	48,7	44,4
Not 12 Finansiella anläggningstillgångar – långfristiga fordringar				
Utlämnade gatukostnadslån	11,5	14,6	11,5	14,6
Avgår kortfristig del av långfristigt lån	- 1,1	- 1,3	- 1,1	- 1,3
Finansiell placering i optioner	0,5	0,7	0,5	0,7
Övriga långfristiga fordringar	1,3	1,4	2,2	2,6
Summa långfristiga fordringar	12,1	15,5	13,1	16,6
Summa finansiella anläggningstillgångar – not 11 och 12	110,9	109,9	61,8	61,0
Not 13 Förråd, exploateringsstillgångar med mera				
Förråd beredskapslager	1,4	0,7	1,4	0,7
Exploateringsmark Trollbäcken	5,6	6,1	5,6	6,1
Exploateringsmark Bollmora	6,3	11,2	6,3	11,2
Exploateringsmark Tyresö Strand	30,6	30,6	30,6	30,6
Exploateringsmark Östra Tyresö	10,2	10,2	10,2	10,2
Summa förråd, exploateringsstillgångar med mera	54,1	58,7	54,1	58,7
Not 14 Kortfristiga fordringar				
Kundfordringar	21,7	10,6	21,7	22,1
Värdereglering av kundfordringar	- 0,4	- 0,4	- 0,4	- 0,4
Fordran statsbidrag	3,6	7,3	3,6	7,3
Skattefordringar	37,3	36,9	37,3	47,9
Fordran kommunal fastighetsavgift	49,2	44,9	49,2	44,9
Övriga kortfristiga fordringar	5,3	11,8	11,1	11,7
Upplupna ränteintäkter	7,4	7,4	7,4	7,4
Upplupna skatteintäkter	55,5	-	55,5	-
Förutbetalda kostnader och upplupna intäkter	75,0	70,3	78,7	91,3
Summa kortfristiga fordringar	254,6	188,7	264,1	232,2

(mnkr)	Kommunen		Koncernen	
	Årsbokslut	Årsbokslut	Årsbokslut	Årsbokslut
	2021	2020	2021	2020
Not 15 Kassa och bank				
Kassa	0,0	0,0	0,0	0,0
Bankmedel	220,7	246,1	323,0	326,9
Summa kassa och bank	220,7	246,1	323,0	326,9
Tyresö kommun har en koncernkontokredit på 150 mnkr som inte var utnyttjad vid bokslutstillfället.				
Not 16 Eget kapital				
Ingående kapital, ingående värde*	1 453,8	1 130,6	2 069,9	1 725,7
Årets justering av eget kapital	0,0	129,3	0,0	125,3
Periodens resultat	213,2	193,9	205,3	218,2
Summa eget kapital	1 667,1	1 453,8	2 275,3	2 069,2
Ingående resultatutjämningsreserv	75,0	37,0	75,0	37,0
Årets avsättning till/disponering av reserv	25,0	38,0	25,0	38,0
Utgående resultatutjämningsreserv	100,0	75,0	100,0	75,0
* VA-kollektivet belastar kommunens eget kapital med 0,2 mnkr eftersom VA-verksamheten redovisar underskott för år 2021. Kommunens skuld till Renhållningskollektivet ingår i kortfristiga skulder, se not 20.				
Not 17 Avsättning för pensioner och liknande förpliktelser				
Avsatt till pensioner, tjänstemän				
Ingående avsättning pensioner, exklusive ÖK-SAP	275,5	245,7	275,5	245,7
Försäkring	-	-	0,0	0,0
Ränteuppräkning	2,9	2,6	2,9	2,6
Basbeloppsuppräkning	1,7	4,2	1,7	4,2
Nya utbetalningar	-8,1	-7,3	-8,1	-7,3
Ändring av diskonteringsränta	-	-	-	-
Ändrat livslängdsantagande i RIPS	14,9	-	14,9	0,0
Intjänad PA-KL	-	0,4	0,0	0,4
Nyintjänad förmånsbestämd ålderspension	21,5	29,9	21,5	29,9
Nyintjänad särskild avtalspension	-	-	-	-
Nya efterlevandepensioner	0,1	0,3	0,1	0,3
Övrig post	-0,9	-0,3	-0,9	-0,3
Utgående avsättning, exklusive särskild löneskatt	307,6	275,5	307,6	275,5
Löneskatt	74,6	66,8	74,6	66,8
Summa avsatt till pensioner, exklusive ÖK-SAP	382,2	342,3	382,2	342,3
Ingående avsättning pensioner ÖK-SAP	0,0	0,0	0,0	0,0
förändring under året ÖK-SAP	-	-	0,0	0,0
Utgående avsättning, exklusive särskild löneskatt	0,0	0,0	0,0	0,0
Löneskatt	0,0	0,0	0,0	0,0
Summa avsatt till pensioner ÖK-SAP	0,0	0,0	0,0	0,0
Summa avsatt till pensioner, tjänstemän	382,2	342,3	382,2	342,3
(se även specifikation, not 17a)				
Avsatt till pensioner, förtroendevalda				
Avsättning för förtroendevaldas pensioner, OPF-KL och PFA	19,8	14,7	19,8	14,7
Löneskatt	4,8	3,6	4,8	3,6
Summa avsatt till pensioner, förtroendevalda	24,6	18,2	24,6	18,2
Summa avsättning för pensioner och liknande förpliktelser	406,9	360,5	406,9	360,5

(mnkr)	Kommunen		Koncernen	
	Årsbokslut	Årsbokslut	Årsbokslut	Årsbokslut
	2021	2020	2021	2020
Not 17a Specifikation per förmån				
Pensionsbehållning	0,0	0,0	0,0	0,0
Förmånsbestämd ålderspension	302,5	269,3	302,5	269,3
Särskild avtalspension ÖK-SAP	-	-	-	-
Pension till efterlevande	0,7	1,0	0,7	1,0
PA-KL pensioner	4,4	5,2	4,4	5,2
Löneskatt	74,6	66,8	74,6	66,8
Summa specifikation per förmån	382,2	342,3	382,2	342,3
Antal tjänstemän som enligt avtal har rätt till visstidspension	0	0	0	0
Aktualiseringsgrad (%)	98	98	98	98
Not 18 Andra avsättningar				
Återställning skolpaviljong på grund av tidsbegränsat bygglov	0,2	-	0,2	-
Skatter i bolagen	-	-	56,0	51,3
Summa andra avsättningar	0,2	0,0	56,2	51,3
Not 19 Långfristiga skulder				
Lån i banker och kreditinstitut (se specifikation, not 19a)	1 220,0	1 100,0	3 092,3	2 972,3
Avgår kortfristig del av långfristig skuld	- 150,0	- 340,0	- 520,0	- 897,3
Långfristig leasingskuld	4,6	3,6	4,6	3,6
Avgår kortfristig del av långfristig leasingskuld	- 0,9	- 0,6	- 0,9	- 0,6
Anslutningsavgift VA*	149,1	152,2	141,9	144,8
Offentliga investeringsbidrag**	47,2	45,6	47,2	45,6
Gatukostnadsersättning***	-	-	-	-
Privata investeringsbidrag****	103,0	148,8	103,0	136,1
Övriga långfristiga skulder	-	-	0,5	0,5
Summa långfristiga skulder	1 373,0	1 109,6	2 868,6	2 405,0

* Anslutningsavgifter VA periodiseras linjärt i takt med att de totala tillgångarna för VA skrivs av.

** Offentliga investeringsbidrag periodiseras linjärt under den nyttjandetid som motsvarande tillgång har.

*** Gatukostnadsersättningar skuldförs initialt och redovisas som intäkt i sin helhet det år som kommunens åtagande är uppfyllt.

**** Privata investeringsbidrag skuldförs initialt och redovisas som intäkt i sin helhet det år som kommunens åtagande är uppfyllt.

(mnkr)	Kommunen		Koncernen	
	Årsbokslut 2021	Årsbokslut 2020	Årsbokslut 2021	Årsbokslut 2020
Not 19a Uppgifter om lån i banker och kreditinstitut				
Lån som förfaller inom				
0-1 år	150,0	340,0	552,3	865,0
1-3 år	320,0	320,0	1 030,0	997,3
3-5 år	340,0	190,0	950,0	860,0
Senare än 5 år	410,0	250,0	560,0	250,0
Summa	1 220,0	1 100,0	3 092,3	2 972,3
Kreditgivare				
Nordea Hypotek	-	-	300,0	375,0
Handelsbanken	-	-	-	-
Kommuninvest	1 220,0	1 100,0	2 717,3	2 597,3
SEB	-	-	75,0	-
Summa kreditgivare	1 220,0	1 100,0	3 092,3	2 972,3
Checkräkningskrediterna uppgår till 150 mnkr, varav 0 mnkr var utnyttjad per den 31 december 2021.				
Räntebindningstid i dagar Tyresö kommun	1 243	1 054		
Räntebindningstid i dagar Tyresö Bostäder AB*			711	569
Snittränta inklusive derivat för kommun (%)	0,55	0,46		
Tyresö Bostäder AB:s snittränta inklusive derivat, exklusive borgensavgift* (%)			0,43	0,42
Tyresö Vindkraft AB:s låneränta* (%)			-0,02	-0,03
* Siffror i koncernkolumnen avser Tyresö Bostäder AB respektive Tyresö Vindkraft AB, inte ett sammanvägt snitt för kommunkoncernen.				
Not 20 Kortfristiga skulder				
Kortfristig del av långfristig skuld	150,9	340,0	520,9	897,3
Leverantörsskulder	192,1	208,8	223,2	230,9
Personalens skatter och avgifter	51,2	56,0	51,2	56,0
Moms och punktskatter	6,9	4,5	6,9	4,5
Övriga kortfristiga skulder	60,4	50,7	66,8	60,4
Upplupna pensionskostnader	47,5	47,3	47,5	47,3
Upplupen löneskatt	12,5	12,4	12,5	12,4
Upplupna semesterlöner	78,2	74,7	78,2	74,7
Upplupna räntekostnader	0,8	0,6	0,8	0,6
Förutbetalda skatteintäkt	26,5	66,8	26,5	66,8
Övriga upplupna kostnader och förutbetalda intäkter*	87,8	88,3	116,7	117,7
Summa kortfristiga skulder	714,9	950,0	1 151,3	1 568,6
* Ingår skuld till Renhållningskollektivet med 17,3 mnkr.				

(mnkr)	Kommunen		Koncernen	
	Årsbokslut 2021	Årsbokslut 2020	Årsbokslut 2021	Årsbokslut 2020
Not 21 Pensionsförpliktelser som inte har tagits upp bland skulder och/eller avsättningar				
Ansvarsförbindelse för pensioner intjänade före 1998				
Ingående ansvarsförbindelse	574,3	590,2	574,3	590,2
Ränteuppräknig	4,0	4,1	4,0	4,1
Basbeloppsuppräknig	6,2	13,7	6,2	13,7
Utbetalningar	- 36,0	- 36,0	- 36,0	- 36,0
Ändring av diskonteringsränta	-	-	-	-
Ändrat livslängdsantagande i RIPS	14,9	-	14,9	-
Aktualisering	-	-	-	-
Övrig post	- 2,5	2,3	- 2,5	2,3
Utgående ansvarsförbindelse, exklusive särskild löneskatt	560,9	574,3	560,9	574,3
Löneskatt	136,1	139,3	136,1	139,3
Summa pensionsförpliktelser	696,9	713,6	696,9	713,6
Pensionsskuld Södertörns brandförsvarsförbund, inklusive löneskatt	-	-	-	-
Förtroendevaldas pensioner*	4,3	3,6	4,3	3,6
Löneskatt	1,0	0,9	1,0	0,9
Summa pensionsförpliktelser	702,3	718,1	702,3	718,1
* Tyresö kommun har två förtroendevalda som enligt avtal har rätt till visstidspension.				
Not 22 Borgensåtaganden				
Tyresö Bostäder AB	1 840,0	1 840,0	-	-
Tyresö Vindkraft AB	32,3	32,3	-	-
Tyresö Sportcenter AB	-	0,5	0,0	0,5
Tyresö Nya Badanläggning AB	140,0	140,0	140,0	140,0
Trollbäckens Tennisklubb	4,0	4,0	4,0	4,0
Tyresö Strands Båtklubb	2,3	2,6	2,3	2,6
Summa borgensåtaganden	2 018,5	2 019,4	146,3	147,1
Not 22b Solidarisk borgen				
Tyresö kommun har i september 2010 ingått en solidarisk borgen såsom för egen skuld för Kommuninvest i Sverige AB:s samtliga nuvarande och framtida förpliktelser. Samtliga 294 kommuner och regioner som per den 31 december 2021 var medlemmar i Kommuninvest ekonomisk förening har ingått likalydande borgensförbindelser. Mellan samtliga medlemmar i Kommuninvest ekonomisk förening har ingåtts ett regressavtal som reglerar fördelningen av ansvaret mellan medlemskommunerna vid ett eventuellt ianspråktagande av ovan nämnd borgensförbindelse. Enligt regressavtalet ska ansvaret fördelas dels i förhållande till storleken på de medel som respektive medlemskommun lånat av Kommuninvest i Sverige AB, dels i förhållande till storleken på medlemskommunernas respektive insatskapital i Kommuninvest ekonomisk förening. Vid en uppskattning av den finansiella effekten av Tyresö kommuns ansvar enligt ovan nämnd borgensförbindelse, kan noteras att per den 31 december 2021 uppgick Kommuninvest i Sverige AB:s totala förpliktelser till 510 966 139 138 kronor och totala tillgångar till 518 679 716 010 kronor. Kommunens andel av de totala förpliktelserna uppgick till 2 974 515 564 kronor och andelen av de totala tillgångarna uppgick till 3 021 005 042 kronor.				
Not 23 Hyres- och leasingåtaganden				
Not 23a Hyres- och leasingåtaganden, operationella				
Inom ett år	10,6	11,9	4,6	7,3
Senare än ett år men inom fem år	92,4	84,7	56,0	65,5
Senare än fem år	338,5	344,7	338,5	344,7
Summa hyres- och leasingåtaganden, operationella	441,5	441,2	399,1	417,4
Not 23b Hyres- och leasingåtaganden, finansiella				
Inom ett år	0,9	0,6	0,9	0,6
Senare än ett år men inom fem år	1,7	2,4	1,7	2,4
Senare än fem år	-	-	-	-
Summa hyres- och leasingåtaganden, finansiella	2,6	3,0	2,6	3,0
Summa panter och ansvarsförbindelser (not 21-23)	3 164,9	3 181,6	1 250,2	1 285,6

Noter kassaflöde

(mnkr)	Kommunen		Koncernen	
	Årsbokslut 2021	Årsbokslut 2020	Årsbokslut 2021	Årsbokslut 2020
Not 24 Justering för ej likviditetspåverkande poster				
Avskrivningar och nedskrivningar	140,3	125,7	208,6	206,2
Resultateffekt av utrangeringar	-	-	4,1	1,2
Gjorda avsättningar	54,7	48,8	59,4	51,4
Förändring av kortfristig del av lång skuld	189,7	-40,0	377,0	-89,5
Realisationsresultat vid försäljning av anläggningstillgångar	-7,0	-2,7	-0,7	-2,7
Årets exploateringsresultat	-30,3	-3,4	-30,3	-3,4
Justering för periodiserade anslutningsavgifter VA	-6,0	-5,3	-5,8	-5,1
Justering för periodiserade offentliga bidrag	-2,0	-1,7	-2,0	-1,7
Justering för intäktsförd gatukostnads-/exploateringsersättning från privata	-53,1	-23,7	-40,4	-23,7
Övriga ej likviditetspåverkande poster	25,0	9,6	31,6	9,5
Summa justering för ej likviditetspåverkande poster	311,4	107,3	601,5	142,3
Not 25 Övriga likviditetspåverkande poster				
Utbetalning av avsättningar för pensioner	-8,1	-7,3	-8,1	-7,3
Summa övriga likviditetspåverkande poster	-8,1	-7,3	-8,1	-7,3
Not 26 Räkenskapsrevision				
Total kostnad för räkenskapsrevision	0,5	0,6	1,0	0,8
varav kostnad för de sakkunnigas granskning av räkenskaperna	0,3	0,4	0,8	0,7

Övriga upplysningar som ska lämnas i not

Resultatrapport vatten och avlopp (mnkr)	Årsbokslut 2021	Årsbokslut 2020
Verksamhetens intäkter	121,4	99,2
Verksamhetens kostnader	- 105,8	- 95,0
Avskrivningar	- 14,7	- 13,8
Verksamhetens nettokostnader	0,9	- 9,5
Finansiella intäkter	-	-
Finansiella kostnader	- 2,4	- 2,3
Årets resultat	- 1,5	- 11,8
Avsättning/återföring förutbetald intäkt VA-kollektivet	1,3	11,8
Resultat efter bokslutsdisposition	- 0,2	0,0

Balansrapport vatten och avlopp (mnkr)	Årsbokslut 2021	Årsbokslut 2020
Anläggningstillgångar		
Mark, byggnader och tekniska anläggningar	407,5	400,2
Maskiner och inventarier	4,0	2,1
Summa anläggningstillgångar	411,5	402,3
Omsättningstillgångar		
Kortfristiga fordringar	2,4	2,9
Summa omsättningstillgångar	2,4	2,9
SUMMA TILLGÅNGAR	413,9	405,2
Ingående eget kapital	1,3	13,1
Årets resultat	- 1,5	- 11,9
Summa eget kapital	- 0,2	1,2
Kortfristiga skulder	7,6	8,6
Långfristiga skulder	406,4	395,4
Summa avsättningar och skulder	414,0	404,0
SUMMA EGET KAPITAL, AVSÄTTNINGAR OCH SKULDER	413,9	405,2

Driftredovisning

Verksamhetsområden

(mnkr)	Intäkter	Kostnader	Netto- kostnader	Kommun- bidrag	Avvikelse	Avvikelse 2020
Barn- och utbildningsnämnden						
Förskola	43,3	- 359,2	- 315,9	- 329,0	13,1	14,8
Grundskola	700,0	- 1 465,8	- 765,8	- 778,7	12,9	11,4
Totalt	743,3	- 1 825,0	- 1 081,7	- 1 107,7	26,0	26,1
Gymnasie- och vuxenutbildningsnämnden						
Gymnasieskola	43,9	- 286,3	- 242,4	- 239,6	- 2,8	1,8
Vuxenutbildning	48,2	- 75,9	- 27,7	- 27,7	0,0	2,5
Totalt	92,1	- 362,2	- 270,1	- 267,3	- 2,7	4,3
Arbetsmarknads- och socialnämnden						
Individ- och familjeomsorg	32,8	- 281,3	- 248,5	- 245,4	- 3,2	- 2,1
Arbete och integration	44,3	- 62,5	- 18,3	- 17,4	- 0,8	0,4
Totalt	77,0	- 343,8	- 266,8	- 262,8	- 4,0	- 1,6
Äldre- och omsorgsnämnden						
Omsorg om personer med funktionsnedsättning	19,6	- 278,0	- 258,3	- 270,6	12,3	13,5
Äldreomsorg	103,1	- 449,8	- 346,6	- 401,3	54,6	32,3
Totalt	122,8	- 727,7	- 605,0	- 671,9	66,9	45,9
Kultur- och fritidsnämnden						
Bibliotek, kultur och fritid, fritidsgårdar	14,7	- 122,7	- 108,0	- 116,8	8,8	0,6
Totalt	14,7	- 122,7	- 108,0	- 116,8	8,8	0,6
Byggnadsnämnden						
Bygglovsverksamhet	5,9	- 14,7	- 8,9	- 6,4	- 2,4	- 0,3
Totalt	5,9	- 14,7	- 8,9	- 6,4	- 2,4	- 0,3
Kommunstyrelsen						
Samhällsbyggnadskontoret	478,8	- 649,5	- 170,7	- 144,4	- 26,3	- 17,3
Gemensam verksamhet	149,6	- 369,8	- 220,3	- 233,0	12,8	26,2
Politisk verksamhet	0,0	- 29,6	- 29,5	- 30,2	0,6	1,1
Totalt	628,4	- 1 048,9	- 420,5	- 407,5	- 12,9	10,1
Summa verksamhetsområden	1 684,2	- 4 445,1	- 2 760,9	- 2 840,6	79,7	85,0

Finansförvaltning

(mnkr)	Intäkter	Kostnader	Netto- kostnader	Budget	Avvikelse	Avvikelse 2020
Pensionsutbetalningar	0,0	- 55,3	- 55,3	- 55,0	- 0,3	2,7
Semesterlöneskuld	0,0	- 1,7	- 1,7	- 1,0	- 0,7	1,0
Pensionsavsättning	0,0	- 14,0	- 14,0	5,6	- 19,6	- 4,0
Statsbidrag maxtaxa	10,8	0,0	10,8	9,9	0,9	- 1,0
Internränta	22,5	0,0	22,5	17,7	4,8	1,9
Exploateringsvinster/markförsäljning	39,9	- 3,4	36,6	10,0	26,6	- 5,9
Simhall	0,0	- 15,8	- 15,8	- 16,0	0,2	0,3
Gatukostnadsersättning och exploateringsbidrag	52,5	0,0	52,5	57,8	- 5,3	0,0
Demografibuffert	0,0	- 3,0	- 3,0	- 5,1	2,1	0,0
Interna poster	0,0	- 16,4	- 16,4	0,0	- 16,4	0,0
Övrigt finansförvaltning	0,4	- 3,5	- 3,1	0,0	- 3,1	22,9
Summa finansförvaltning	126,1	- 113,0	13,1	23,8	- 10,8	18,0
Jämförelsestörande poster						- 6,2
Summa verksamheten	1 810,2	- 4 558,1	- 2 747,8	- 2 816,8	69,0	96,8
Skatteintäkter, statsbidrag och utjämningsystem						
Skatteintäkter	2 635,9	0,0	2 635,9	2 546,2	89,8	- 36,1
Generella statsbidrag och utjämning	339,7	- 12,8	326,8	340,7	- 13,9	68,0
Summa skatteintäkter, statsbidrag och utjämningsystem	2 975,6	- 12,8	2 962,7	2 886,8	75,9	31,9
Finansiella intäkter	9,1	0,0	9,1	10,0	- 0,9	6,4
Finansiella kostnader	0,0	- 10,8	- 10,8	- 14,3	3,5	2,7
Resultat	4 794,9	- 4 581,7	213,2	65,7	147,5	137,8
Generella statsbidrag och utjämning						
Inkomstutjämning	5,3	0,0	5,3	16,8	- 11,5	- 19,5
Kostnadsutjämning	82,4	0,0	82,4	83,2	- 0,9	- 3,3
Regleringspost	23,4	0,0	23,4	23,4	0,0	- 1,0
Strukturbidrag	144,5	0,0	144,5	145,2	- 0,7	0,0
LSS-utjämning	0,0	0,0	0,0	0,0	0,0	1,2
Generellt statsbidrag	0,0	0,0	0,0	0,0	0,0	91,3
Fastighetsavgift	0,0	- 12,8	- 12,8	- 13,5	0,7	- 0,6
Införandebidrag	84,1	0,0	84,1	85,6	- 1,5	0,0
Sammanlagt	339,7	- 12,8	326,8	340,7	- 13,9	68,0

Investeringsredovisning

(tkr)	Akkumulerat utfall till och med december 2021	Budget totalt enligt beslut KF 2021	Utfall januari- december 2021	Budget januari- december 2021	Avvikelse januari- december 2021
Exploateringsprojekt					
Östra Tyresö	115 231	204 600	58 895	64 846	5 951
Norra Tyresö Centrum	118 553	386 708	9 840	26 470	16 630
Wättinge	29 395	217 257	14 015	17 700	3 686
Trollbäckens centrumstråk	1	12 000	- 2 489	50	2 539
Övriga exploateringar	84 272	137 200	32 984	40 855	7 871
Infrastrukturprojekt					
Infrastrukturprojekt	161 497	526 111	21 667	36 320	14 653
Lokaler och anläggningar					
Kommunstyrelsen, taxefinansierat	21 253	90 520	5 419	8 520	3 101
Kommunstyrelsen, skattefinansierat	107 341	121 500	16 986	10 250	- 6 736
Barn- och utbildningsnämnden	413 401	1 136 950	88 471	99 340	10 869
Gymnasie- och vuxenutbildningsnämnden	0	21 000	0	1 000	1 000
Kultur- och fritidsnämnden	157 467	377 400	41 347	63 245	21 898
Äldre- och omsorgsnämnden	0	0	0	0	0
Arbetsmarknads- och socialnämnden	0	0	0	0	0
Samlingsanlag					
Kommunstyrelsen, taxefinansierat	9 977	184 000	7 498	20 300	12 803
Kommunstyrelsen, skattefinansierat	85 670	324 000	59 655	66 500	6 845
Kultur- och fritidsnämnden	1 234	4 000	1 156	1 000	- 156
Barn- och utbildningsnämnden	14 314	90 000	14 314	9 800	- 4 514
Anslag till kommunstyrelsens förfogande					
Mindre investeringar	1 628	20 000	1 628	2 000	372
Kommunstyrelsen, beslut mellan programbeslut	0	100 000	0	0	0
Kompletteringar efter projektavslut	0	5 000	0	100	100
Inköp av mark					
Inköpt mark för planerad exploatering	67 792	68 160	31	500	469
Markreserv	0	100 000	0	0	0
Summa skattefinansierat	1 357 794	3 851 886	358 498	439 976	81 478
Summa taxefinansierat	31 231	274 520	12 917	28 820	15 903
Totalt investeringsprogram	1 389 025	4 126 406	371 415	468 796	97 381

Bilaga 1

Det brottsförebyggande och trygghetsskapande arbetet i Tyresö

Kommunens säkerhets- och trygghetsarbete har under året fokuserat på åtgärder för att nå målet om ökad trygghet i kommunplanen för 2021. Åtgärderna bidrar även till att uppfylla det övergripande målet *Tyresö kommun levererar bra välfärdstjänster som skapar goda livsvillkor och dessa mål i Agenda 2030: Minskat våld i världen, uppnå jämställdhet och alla kvinnors och flickors egenmakt och säkerställa rättigheter för alla och utrota diskriminering.*

År 2021 har tryggheten ökat i Tyresö kommun jämfört med föregående år, det visar statistik från såväl polisens trygghetsmätning som Statistiska centralbyråns medborgarundersökning. Antalet polisanmälda brott minskade med närmare 9 procent jämfört med 2020. Den mest positiva utvecklingen har skett inom bostadsinbrott som minskat med närmare 58 procent. Granssamverkan bidrar starkt till att förebygga inbrott, men sannolikt har även pandemin påverkat, dels genom ökat hemarbete, dels genom att försvåra för internationella inbrotts- och stöldlikor.

Tyresö kommun arbetar på olika sätt för att minska brott och öka tryggheten. Några åtgärder redovisas nedan, främst åtgärder som är politiskt prioriterade och identifierade riskområden, och de som ingår i uppdrag i kommunplanen för 2021.

Våld i nära relationer

Tyresö kommun har identifierat en risk för ökad förekomst av våld i nära relationer. Våld i nära relationer är ett allvarligt hot mot individen och innebär även stora ekonomiska kostnader för samhället, då det leder till sjukskrivningar, kostnader för ohälsa och vård och kostnader för rättsväsendet.¹

Tyresö kommun tar ett helhetsgrepp för att förebygga och motverka våld i nära relationer genom att erbjuda insatser för både personer som utsätts för våld, våldsutövare och personal som möter våldsutsatta. Sedan 2020 erbjuder kommunen VIP-kurser (Viktig Intressant Person) till kvinnor och män med intellektuella och psykiska funktionsnedsättningar. VIP är en våldsförebyggande metod för att minska utsattheten för våld genom att stärka individens självkänsla och öka medvetenhet om våld och gränssättning. Både svenska och internationella studier pekar på att personer med funktionsnedsättning är en särskilt utsatt grupp. Arbetet är i linje med Agenda 2030:s delmål 10.3 *Säkerställa rättigheter för alla och utrota diskriminering.* På grund av pandemin har pågående kurser tillfälligt pausats och slutdatumet är uppskjutet.

1 *Kostnader för mäns våld mot kvinnor*, <https://nck.uu.se/kunskapsbanken/amnesguider/vald-i-nara-relationer/valdets-kostnader>_Hämtat 2022-01-30.



Forskning visar att upptäckten av våld ökar markant när man frågar om våld.² Handläggare inom socialtjänsten har fått vidareutbildning om våld i nära relationer för att lättare kunna upptäcka förekomst av våld. Rutiner finns både för hur personal ska fråga och hur de ska agera om de misstänker eller får bekräftat att det förekommer våld i nära relationer.

Under 2021 inledde kommunen ett samarbete med Manscentrum för att även kunna erbjuda stöd till våldsutövare. Stödet syftar till att det fysiska eller psykiska våldet mot närstående ska upphöra och till en varaktig beteendeförändring hos våldsutövaren. De som drabbas av våld i en nära relation ska anses som särskilt utsatta och kommunen ska fortsätta arbetet med detta under 2022 i samverkan med polisen för att kunna fånga upp fler brottsutsatta för att erbjuda stöd.

Samverkansöverenskommelse med polisen

Sedan flera år tillbaka har Tyresö kommun och Nacka lokalpolisområde ett samverkansavtal som ringar in när och i vilka frågor kommun och polis ska samverka, och med vilka mål. Aktiviteter och insatser baseras på den lokala problem- och lägesbilden. Ett exempel på samverkan som utvecklats 2021 är avhopparverksamheten som hjälper personer som vill lämna en kriminell livsstil. Under 2021 har samarbetet utvecklats i linje med Agenda 30:s delmål 16.4 *Bekämpa organiserad brottslighet och olaga finans- och vapenflöden*.

Ett annat exempel på samverkan under 2021 är polisens och socialtjänstens två gemensamma insatser för att tidigt upptäcka användning och hantering av narkotika bland barn och ungdomar. Samverkan syftar till att polisens upptäckt av narkotikabruk snabbt ska leda till samtal med socialtjänsten för att kunna avbryta ett destruktivt mönster.

Ett tryggare Granängsringen

Samverkan innefattar även satsningen *Ett tryggare Granängsringen*. Kommunen samarbetar med civilsamhället för att förebygga och hindra brott genom att skapa levande, trygga och attraktiva närmiljöer för människorna som bor och vistas i området.

Granängsringen är ett prioriterat område där kommunen gör stora satsningar, bland annat på belysning i utemiljön, upprustning av allmänna ytor och skalskyddsförbättringar, i linje med projektets mål att göra utemiljö och byggnader välkomnande

² Socialstyrelsen, *Att vilja se, vilja veta och att våga fråga. Vägledning för att öka förutsättningarna att upptäcka våldsutövare*, Stockholm 2014.

och trygga. Även delmålet att boendevårdar ska finnas i trappuppgångar är uppfyllt genom samverkan mellan Tyresö Bostäder (Tybo) och arbetsmarknads- och socialförvaltningen, i det så kallade *Trappsteget*. Att åtgärderna bidrar till att öka tryggheten syns i polisens trygghetsmätning där andelen som känner sig otrygga har minskat från 36 procent 2020 till 33 procent 2021. Resultaten pekar åt samma håll i kommunens egen trygghetsmätning där tryggheten bland boende i Granängsringen ökat från 36 procent 2020 till 41 procent 2021. Flera olika uteaktörer i samverkan, som trygghetsvårdar, väktare, uppsökande personal från fritidsgårdar och fältare, har också ökat sin närvaro och synlighet i Granängsringen, vilket har minskat skadegörelser, störningar och klagomål från boende. Kommunen har även bedrivit ett arbete mot bland annat oriktiga hyresförhållanden, välfärdsbrott och folkbokföringsbrott i samarbete med olika myndigheter som polisen, Skatteverket och Försäkringskassan. Det har lett till att flera friställda hyreslägenheter kunnat lämnas till behövande i bostadskön.

Under 2021 öppnade kommunen ett allaktivitetshus i Granängsringen. När renoveringen av lokalen är klar är syftet att erbjuda alla boende i området en plats att vara på. Lokalen ska bemannas av olika funktioner och verksamheter som ska erbjuda aktiviteter för olika åldersgrupper.

Trygghetskameror

Integritetsskyddsmyndigheten har avslagit kommunens ansökan om trygghetskameror i områdena Granängsringens torg och Alléplan. En ny ansökan har lämnats in om Granängsringens torg för att öka tryggheten på platsen. Gällande Alléplan har kommunen bedömt att det inte finns tillräckligt med underlag för att få en ansökan prövad i dagsläget.

Under 2021 har kommunen även beslutat att ansöka om kamerabevakning vid de två förskolor och sju låg- och mellanstadieskolor som ännu inte har kamerabevakning.

Kriminalitet hos unga vuxna och barn

Ökad kriminalitet hos unga och barn är ett av kommunens identifierade riskområden. Att tidigt förebygga och förhindra destruktiva beteenden genom att fokusera mer på orsaker än på brottet i sig är en framgångsfaktor och beskrivs bland annat i regeringens 34-punktsprogram *Ett tryggare Sverige*. Tyresö kommun har tagit fram en strategi för att förebygga kriminalitet bland unga som följer samma linje och pekar på vikten av ett tidigt förebyggande arbete när det gäller såväl ANDTS (alkohol, narkotika, dopning, tobak, spel) som kriminalitet.



Övergripande aktiviteter och insatser ger resultat på flera områden vilket ger större långsiktig effekt på både individ- och samhällsnivå. Strategin beskriver även hur olika faktorer påverkar varandra, exempelvis hur bristande jämställdhet, normer, alkohol och narkotika påverkar våld och annan brottslighet. Därför behövs olika förebyggande åtgärder för olika målgrupper, sammanhang och nivåer.

Jämställdhets- och likabehandlingsarbetet är en viktig grund i det brottsförebyggande arbetet, framför allt vad gäller hot- och våldsbrott. I Agenda 2030, delmål 5.2 står det bland annat att *våld mot och utnyttjande av kvinnor och flickor ska utrotas*. Förskolor och skolor i kommunen har under 2021 arbetat gemensamt och systematiskt med likabehandling, och för att fånga upp och hantera kränkningar. En lyckad skolgång är en starkt brottsförebyggande faktor som också ingår i Agenda 2030:s mål 4 *God utbildning för alla*. Här ingår även elevhälsans förebyggande arbete.

För vissa barn och ungdomar är lov och längre ledigheter en svår period, därför är det extra viktigt att erbjuda aktiviteter både på fritid och lov. Det kan både minska risken för destruktivt beteende och bidra till en god fysisk och psykisk hälsa, något som beskrivs i Agenda 2030 under mål 3 *Hälsa och välbefinnande*. Fritidsgårdarna har en betydelsefull förebyggande roll genom uppsökande fritidsledare och närvaro av trygga vuxna. Tyresö kommun anställde under året fler feriearbetare.

Mer personal i skolan och en bättre samverkan med socialtjänsten gör det möjligt att tidigt uppmärksamma och möta sociala problem. Den nya fältassistentgruppen började jobba i oktober 2020 och har trappat upp sina insatser under 2021. Fältassistenterna har tagit fram det våldsförebyggande programmet *Våldsfemman*, som handlar om att samtala med barn och unga om våld och känslor kring det. Att underlätta för barn och unga att prata om svåra ämnen och händelser ger bättre förutsättningar att tidigt kunna stödja och vägleda.

Förutom nätverkande mellan skola och socialtjänst finns även individanpassad samverkan. Mobila teamet arbetar tillsammans med skola, vårdnadshavare och elev utifrån behov, exempelvis kring skolfrånvaro.

Kunskap och information, föräldraskapsstöd och stöd till brottsutsatta är exempel på förebyggande åtgärder. Vårdnadshavare är en mycket viktig part att stärka och stödja. Kommunen arbetar med att fördubbla antalet fältassistenter från två till fyra och det mobila teamet utökas med två personer. Personal ska utbildas i *Komet*, ett utbildningsprogram som riktar sig till vårdnadshavare och lärare utifrån en stor efterfrågan på just stöd i föräldraskapet, och ytterligare personal har utbildats i att hålla föräldrastödet *Älskade förbannade tonåring*.

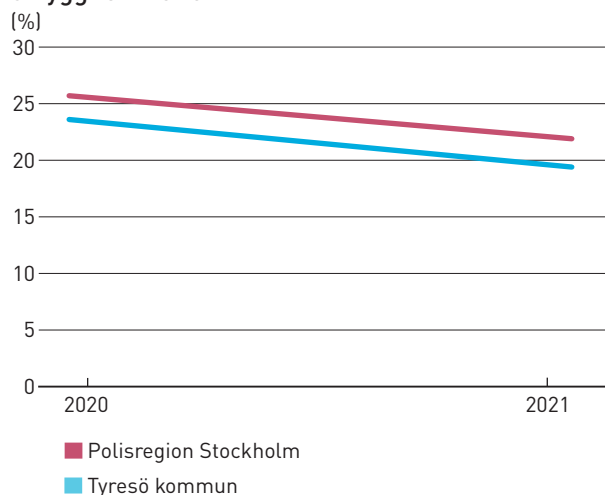
Tyresö kommun arbetar kontinuerligt med alkohol- och drogförebyggande åtgärder i skolor, bland annat föreläsningar för skolpersonal och föräldrar.

En drogföreläsning för föräldrar genomfördes i samarbete med MiniMaria, ungdomsmottagningen för stöd och behandling vid alkohol- och drogproblem, och fler planeras för 2022.

Social närvaro som trygghetsåtgärd

Social närvaro påverkar inte bara tryggheten på en plats utan är även en skyddsfaktor för enskilda individer. Närvaron ser ut på olika sätt beroende på behov av trygghet och stöd. Fältassistenter, fritidsgårdspersonal som även jobbar uppsökande, föreningslivets föreningsvärdar, väktare, trygghetsvärdar via Tybo på Granängsringen samt medborgare som nattvandrar bidrar alla till att öka tryggheten och minska skadegörelse och brott i utemiljön, som komplement till polisens närvaro. För att snabbt kunna dela viktig information har kommunen etablerat en dialogform med väktare, fritidsgårdspersonal, fältassistenter och säkerhetsenheten. Polisens trygghetsundersökning visar att tryggheten ökat från 2020.

Otrygghet kvällar



Evenemang och kunskapshöjande insatser

Att informera medborgare om vad som görs i kommunen och öka kunskapen om hur man både själv och tillsammans med andra kan förebygga brott, ökar känslan av att kunna påverka vilket ger trygghet.

Den interna informationen om det arbete kommunen gör och planerar ger också underlag för framtida beslut och utveckling. Det lokala brottsförebyggande rådet fungerar som en informationskanal för att lyfta och diskutera det brottsförebyggande och trygghetsskapande arbetet i Tyresö. Här deltar bland annat gruppleddare för alla partier.

Under 2021 har covid-19-pandemin lett till att flera kunskapshöjande evenemang fått ställas in, exempelvis föreläsningar om droger och tidig upptäckt, trafiksäkerhetsdagen, samt ”Tonårsresan” – en busstur för tonårsföräldrar med kunskapshöjande information från polis, MiniMaria, fritidsgårdar med flera. Evenemangen ska återupptas under 2022.

Under 2022 kommer Tyresö kommun att fortsätta utveckla det brottsförebyggande och trygghetsskapande arbetet som så många i kommunen bidrar med – allt för att förbättra säkerheten och tryggheten ännu mer.

Bilaga 2

Hållbarhetsredovisning

I Tyresö ska hållbarhetsarbetet vara en naturlig del av alla verksamheters dagliga arbete. Det ska kommunen uppnå genom att integrera FN:s hållbarhetsmål i Agenda 2030 i styr- och ledningssystemet, där alla verksamheter sätter egna mål och prioriteringar för att skapa bästa välfärd utifrån kommunens vision och målområden, och hur verksamheterna på så sätt kan bidra till att uppfylla målen i Agenda 2030. I målarbetet har Tyresö valt att fokusera på tre hörnstenar i Agenda 2030: Principen att *ingen ska lämnas utanför*, att genomförandet bygger på *delaktighet och samverkan* och vikten av att *bekämpa klimatförändringarna*.

Den här hållbarhetsredovisningen beskriver hur utvalda nyckeltal enligt Agenda 2030 har utvecklats i kommunen, vilka Agenda 2030-mål som förvaltningarna fokuserat på under året, och exempel på utveckling inom de tre fokusområden som nämns ovan. Agenda 2030-arbetet som rör trygghet och brottsförebyggande insatser samt barnens rättigheter, redovisas inte här utan i bilaga 1, *Det brottsförebyggande och trygghetskapande arbetet i Tyresö* och bilaga 3, *Barnbokslut Tyresö kommun 2021*.

Agenda 2030 – nyckeltal för Tyresö

För att följa upp och utvärdera hållbarhetsarbetet i Tyresö kombinerar kommunen information från måluppföljningen med tillgänglig statistik. Tabellen nedan visar ett urval av de nationella nyckeltalen som gör det möjligt att jämföra hur kommuner utvecklas när det gäller hållbarhetsmålen i Agenda 2030. Urvalet för den här redovisningen bygger på vilka data som är tillgängliga för 2021 och vilka data som är relevanta för att ge en bild av utvecklingen i Tyresö.



Agenda 2030-mål	Indikator	2019	2020	2021	Utveckling	Kvinnor	Män
2. Ingen hunger	Invånare med fetma, andel (%)	Grön	Grön	Grön	Oförändrad	13	14
		13	14	14			
3. God hälsa och välbefinnande	Invånare med bra självskattat hälsotillstånd, andel (%)	Ingen data	Gul	Gul	Oförändrad	69	73
	71	71					
	Invånare 16–84 år med gott psykiskt välbefinnande, andel (%)	Ingen data	Gul	Gul	Oförändrad	86	85
	86	86					
4. God utbildning för alla	Elever i åk 9 som är behöriga till yrkesprogram, andel (%)	Gul	Gul	Grön	Positiv	92,4	89,1
	87,1	88,5	90,5				
	Gymnasieelever med examen inom 4 år, andel (%)	Gul	Gul	Gul	Negativ	74,9	66,2
	74,4	74,6	70,2				
5. Jämställdhet	Föräldrapenningdagar som tas ut av män, andel av antal dagar (%)	Grön	Grön	Grön	Negativ		
	32,7	32,5	31,8				
	Tillfälliga föräldrapenningdagar (VAB) som tas ut av män, andel (%)	Gul	Gul	Gul	Positiv		
	38,4	39,7	40,7				
8. Anständiga arbetsvillkor och ekonomisk tillväxt	Långtidsarbetslöshet 25–64 år, andel (%) av befolkning	Grön	Grön	Gul	Negativ	3,1	3,0
	2,2	2,4	3,1				
10. Minskad ojämlikhet	Invånare 16–84 år med avsaknad av tillit till andra, andel (%)	Grön	Grön	Grön	Negativ	16	22
	18	18	19				
	Brukarbedömning daglig verksamhet LSS, brukaren får bestämma om saker som är viktiga, andel (%)	Gul	Grön	Grön	Positiv	100	90
	78	85	95				
12. Hållbar konsumtion och produktion	Kommunalt avfall som samlats in för materialåtervinning, andel (%)	Röd	Röd		Positiv		
	30	31	33,4*				
	Ekologiska livsmedel i kommunens verksamhet, andel (%)	Gul	Grön		Positiv		
	30	43	50,9*				
13. Bekämpa klimatförändringarna	Fossiloberoende fordon i kommunorganisationen, andel (%)	Ingen data	Grön	92*	Positiv		
15. Ekosystem och biologisk mångfald	Skyddad natur totalt, andel (%)	Grön	Grön	Grön	Oförändrad		
16. Fredliga och inkluderande samhällen	Invånare 16–84 år som avstår från att gå ut ensamma, andel (%)	Gul	Gul	Gul	Negativ	44	10
		27	27	28			

* Jämförelse med andra kommuner saknas vid redovisningstillfället.

Källa: Kommun- och regiondatabasen Kolada. Färgerna för varje nyckeltal visar Tyresös resultat jämfört med andra kommuner; grönt indikerar en placering bland de 25 procent bästa kommunerna, gult bland de 50 procent i mitten och rött bland de 25 procent sämsta. För sex av hållbarhetsmålen saknas tillgängliga, relevanta och uppdaterade nyckeltal. Värden märkta med * saknar jämförelse med andra kommuner vid redovisningstillfället, vitt fält innebär att data saknas.

Av de redovisade nyckeltalen har 47 procent utvecklats positivt sedan förra året, för 27 procent går utvecklingen åt fel håll och för 19 procent har ingen förändring skett.

Agenda 2030 i målarbetet

Under 2021 har alla verksamheter och medarbetare arbetat med de sociala, ekologiska och ekonomiska hållbarhetsperspektiven i sina månatliga måluppföljningar. Det viktigaste i måldelningsarbetet har varit att sätta strukturer för dialog som involverar alla medarbetare.

I kommunplanens fyra målområden prioriteras de tre hörnstenarna som nämnts ovan: principen att

ingen ska lämnas utanför, att genomförandet bygger på delaktighet och samverkan, samt omställning till en cirkulär och klimatneutral ekonomi. Därför är Agenda 2030-målen för ökad jämställdhet, minskad ojämlikhet och partnerskap en viktig del i alla fyra kommunmål, där klimatarbetet har en central plats i kommunplanens målområde 4.

I verksamhetsberättelserna har förvaltningarna, staberna och kontoren rapporterat hur de i sitt målarbete 2021 bidragit till att uppfylla hållbarhetsmålen. Illustrationen nedan visar vilka Agenda 2030-mål som verksamheterna bidragit till i arbetet med respektive målområde. Storleken på cirkelarna visar hur många förvaltningar, staber och kontor som rapporterat att de bidragit till hållbarhetsmålet under året.

Nedan redovisas exempel på hur verksamheterna bidragit till de utpekade hållbarhetsmålen och därmed utvecklingen i kommunen. Redovisningen sker inom de tre fokusområdena för Tyresö kommuns

Agenda 2030-arbete. Fler exempel och viktiga händelser beskrivs i verksamhetsberättelserna för förvaltningar, staber och kontor.

		1. Motiverade medarbetare på Sveriges bästa offentliga arbetsgivare	2. Kvalitetsförbättringar skapar vi tillsammans, hela tiden	3. Tyresö kommun levererar bra välfärdstjänster som skapar goda livsvillkor	4. Hållbar ekonomi – kostnadseffektiv, balanserad och cirkulär
	1. Ingen fattigdom			2	
	2. Ingen hunger			3	
	3. God hälsa och välbefinnande	4	2	5	
	4. God utbildning för alla		1	1	
	5. Jämställdhet	4	4	2	
	6. Rent vatten och sanitet för alla			1	
	7. Hållbar energi till alla			1	
	8. Anständiga arbetsvillkor och ekonomisk tillväxt	4		2	
	9. Innovation				
	10. Minskad ojämlikhet	4	5	4	
	11. Hållbara städer och samhällen			3	
	12. Hållbar konsumtion och produktion			2	6
	13. Bekämpa klimatförändringarna			3	6
	14. Hav och marina resurser			2	1
	15. Ekosystem och biologisk mångfald			3	2
	16. Fredliga och inkluderande samhällen	4	1	3	
	17. Genomförande och partnerskap	2	3	3	

Delaktighet och samverkan

Delaktighet och samverkan på alla nivåer, inom och mellan organisationer, mellan flera aktörer och över kommun-, regions- och nationsgränser krävs för att nå målen i Agenda 2030. Att alla medarbetare är delaktiga i verksamhetens utveckling är avgörande för att främja motivation, utveckla kvaliteten och nå framgång. Måldelningsarbetet har ökat delaktigheten och samverkan internt och många verksamheter har också ökat delaktigheten och samverkan externt. Det bidrar till ökad jämställdhet, jämlikhet och inkluderande samhällen.

Under 2021 har Tyresö kommun deltagit i SKR:s och FN-förbundets projekt *Glokala Sverige* som syftar till att stärka kunskapen och engagemanget för Agenda 2030 bland politiker och tjänstepersoner i kommuner och regioner. En uppskattad utbildning om Agenda 2030 hölls för kommunens chefer, strateger och verksamhetsutvecklare med syfte att ge tips och verktyg för att öka delaktighet och samverkan.

Exempel på arbete för att öka delaktighet och samverkan med medborgare:

- Förskolan arbetar med reflektionsdokument¹ som en del i kvalitetsarbetet.
- Björkbackens äldreboende har bildat ett ”förbättringsråd” och hemtjänsten har genom mätningar sett att 76 procent av brukarna anser att de får vara med och bestämma hur stödet ska utformas.
- Kulturskolan frågar varje månad 100 elever om synpunkter på kulturskolan, och fritidsgårdarna frågar ungdomar om vad de vill ha för aktiviteter.
- Barn är mer delaktiga i sin utredning inom socialtjänsten som under året börjat jobba med metoden ”Min utredning” som handlar om att i bild och text förklara för barnet vad som kommer att hända under utredningen.

Exemplen visar hur kommunen bidrar till Agenda 2030:s delmål 16.7 att säkerställa ett lyhört, inkluderande beslutsfattande, som även tillgodoser barnets rätt att komma till tals.

Exempel på intern samverkan inom och mellan förvaltningar:

- Biblioteket och servicecenter är två enheter som möter många medborgare och samarbetar i gemensamma frågor för att alla medborgare ska bemötas lika och ha förtroende för samhällets institutioner.

- Flera förvaltningar har samverkat för att skapa sommarjobbsmöjligheter för ungdomar.
- Sommarjobsprojektet *Tryggare Granängsringen* drivs från och med 2021 av fritidsgårdarna i samarbete med arbetsmarknadsenheten, Tyresö Bostäder och samhällsbyggnadskontoret.
- En ny vård- och omsorgsutbildning på gymnasiet har startat i samarbete med äldre- och omsorgsförvaltningen.
- Samarbete mellan förvaltningar säkerställer tidiga insatser för barn.

Flera externa samverkansprojekt har också pågått under 2021. De beskrivs närmare i nämndernas verksamhetsberättelser.

Lämna ingen utanför

- Principen att inte lämna någon utanför innebär att prioritera de mest utsatta. För Tyresö innebär det bland annat att alla ska behandlas lika och ha likvärdiga möjligheter.

Exempel på insatser för att alla ska behandlas lika och ha likvärdiga möjligheter:

- Skolan arbetar med ett program för likabehandling.
- Personalen på biblioteket har fått utbildning i normkritiskt tänkande.
- Fritidsgårdarna inför ”riktlinjer för öppen verksamhet i Europa”.
- Flera enheter inom arbetsmarknads- och socialförvaltningen är hbtqi²-utbildade, vilket innebär att de anställda har kunskap om hbtqi, normer och konsekvenser av normer för hbtqi-personers hälsa och livsvillkor.
- Projektet *Trappsteget* tillsammans med Tyresö Bostäder vänder sig till nyanlända kvinnor med bristande kunskaper i svenska. Biblioteket erbjuder även språkcafé.
- Öppen verksamhet i Granängsringen och Tysammansdagen är två satsningar för att bjuda in nya målgrupper till kulturskolan och kultur- och fritidsaktiviteter.
- Avgiftsfria kurser och fler ytor för spontanidrott ska göra så att alla kan ta del av kultur- och fritidsaktiviteter. Skolan har också lånat ut datorer gratis under pandemin för att alla ska kunna hänga med i utbildningen, vilket också visat sig främja ungdomars sociala kontakter.

¹ Ett gemensamt reflektionsdokument där förskolan arbetar systematiskt med planering, uppföljning, koppling till styrdokument och barnens delaktighet.

² Hbtqi är en förkortning för homosexuella, bisexuella, transpersoner och personer som identifierar sig som queer eller intersexpersoner.

- Kultur- och fritidsförvaltningen har gjort flera aktiviteter och projekt, bland annat har Bergfotens fritidsgård utökat sina uteaktiviteter och biblioteket har uppsökande verksamhet för personer med funktionsnedsättning.
- Kulturskolan arbetar utifrån metoden ”Dansa utan krav” i samarbete med skolhälsoenheten.
- 10 procent av feriejobben har varit för personer med funktionsnedsättning.
- Äldreomsorgen har återigen startat VIP-kurser för att stärka självkänsla och främja förutsättningarna för god hälsa, jämlika relationer och känsla av sammanhang för personer med funktionsnedsättning.
- Flera förvaltningar har fått utbildningar i grundläggande psykiatri och suicidprevention, bland annat inom kompetenssatsningen *Aktion Livräddning*.

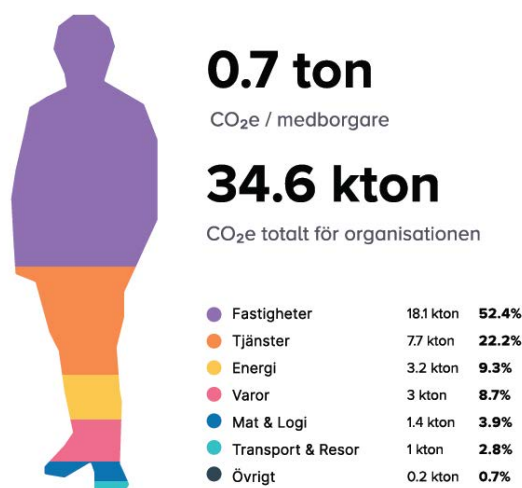
Omställning till en cirkulär och klimatneutral ekonomi

Målområde 4, Hållbar ekonomi, har genererat diskussion inom verksamheterna. För många är detta ett nytt område att integrera i verksamheten och därför har kunskapshöjande insatser varit ett första steg i målarbetet. Ambitionen med målet är att kommunkoncernen ska bli fossilfri och resurseffektiv inom de villkor som gäller för en helt cirkulär ekonomi. Detta målområde beskriver också Tyresö kommuns ambition att bli en helt klimatneutral kommun i linje med Parisavtalets mål att hålla nere den globala uppvärmningen till max 2 grader, och helst 1,5 grader.

För att bli en klimatneutral kommun måste både de geografiska³ utsläppen och de konsumtionsbaserade utsläppen av växthusgaser som genereras av kommunkoncernen, företag och invånare i Tyresö bli netto noll. Enligt Parisavtalet har kommunen främst ansvar för de geografiska utsläppen. Samtidigt behöver kommunen adressera de konsumtionsbaserade utsläppen som uppstår utanför Tyresö, i produktionen av mat och varor som konsumeras här samt långväga resor eftersom dessa är omkring fyra gånger större än de geografiska utsläppen.

Under året har kommunen tagit fram två olika verktyg, ett som analyserar de geografiska utsläppen som genereras av både kommunorganisationen och invånarna, och ett som beräknar kommunorganisationens konsumtionsbaserade utsläpp (exklusive Tyresö Bostäder). Klimatplanen som samhällsbyggnadskontoret tagit fram beskriver de omställningar som krävs för att de geografiska utsläppen ska bli netto noll, där måläret är 2030. Klimatplanen visar

att dessa utsläpp från Tyresö var cirka 120 000 ton 2019, fördelade på transporter, byggnader, energi, arbetsmaskiner och avfall. Av de totala utsläppen står transporter för 76 procent, därför är det ett prioriterat område i klimatarbetet. saker som har bidragit till att uppfylla klimatplanens mål är att andelen registrerade laddbara fordon i Tyresö har ökat från 3,8 till 6,9 procent och att den installerade effekten i lokal solesproduktion har fortsatt att öka under året. Genom att hantera massor lokalt på Strandallén har utsläppen från tunga transporter minskat med 137,5 ton 2021.



Klimatanalysen visar att kommunens inköp genererade ett klimatavtryck på 34 600 ton koldioxidkvivalenter 2020, där kommunens investeringar i och drift av fastigheter stod för hälften av utsläppen. I klimatanalysen kan alla verksamheter se de utsläpp deras inköp genererar, vilket kan användas i målarbetet 2022 för att minska inköpen genom att återanvända och dela resurser samt se över vilka klimatkrav som ställs i upphandlingar och avtal. Klimatanalysen visar att återanvändning av en kontorsstol sparar 100 kg utsläpp av koldioxid, en laptop 200 kg och en Iphone 90 kg. Under 2021 har it-avdelningen påbörjat en upphandling för att kunna köpa in begagnade mobiltelefoner. Flera verksamheter har ökat sitt återbruk av möbler och utrustning. Ett annat exempel på insatser som minskar kommunens klimatavtryck är att öka andelen ekologiska och lokalproducerade livsmedel och öka andelen måltider med lågt klimatavtryck. År 2021 ökade andelen ekologiska livsmedel från 43,3 procent till 50,9 procent.

Kommunen har under året gjort många insatser för att minska klimatutsläppen och göra Tyresö till en mer cirkulär kommun. Alla förvaltningar har fortsatt ställa om fordonsflottan till fossilfria fordon och pandemin har även bidragit till att minska

³ De som uppstår av aktiviteter inom Tyresö kommuns geografiska område, som transporter och uppvärmning.

resorna och delvis ersätta dem med digitala möten. Med hjälp av projektet *Fossilfritt 2030* har Tyresö stärkt klimatkraven i flera transportintensiva upphandlingar, som skolskjutsar och entreprenad-arbeten. Tillsammans med Södertörnskommunerna har Tyresö tagit fram en mall för att ställa gemensamma klimatkrav på fordon och drivmedel i upphandlingar.

Under sitt första år hade Fritidsbanken mer än 5 000 utlån av idrotts- och friluftsutrustning. Det är ett exempel på en cirkulär verksamhet som återanvänder utrustning och låter fler kunna nyttja den, samtidigt som det främjar ekonomisk hållbarhet och hälsa. Ett annat cirkulärt exempel är barn- och utbildningsförvaltningens handlingsplaner för kemikaliesmarta verksamheter som rullats ut i kommunens förskolor och skolor 2021. Att återanvända resurser och fasa ut skadliga kemikalier är viktigt för att nå en cirkulär ekonomi.

Att förebygga avfall och öka återvinning är andra nycklar i det cirkulära arbetet. År 2021 minskade kommunens totala mängd avfall med 3,8 procent (20,53 kg) per medborgare. Under året startade projektet *Minimeringsmästarna* där sex hushåll från Tyresö tävlar med andra hushåll i Sverige om vem som kan minska sitt avfall mest.

Bilaga 3

Barnbokslut Tyresö kommun 2021

Barnbokslutet belyser hur beslut och insatser har påverkat barns och ungas livssituation i Tyresö kommun, utifrån barnkonventionens fyra grundprinciper. Tyresö kommuns förvaltningar styrs av lagar, regler och riktlinjer som säkrar att barnets bästa är vägledande i alla verksamheter. Barnbokslutet lyfter fram exempel på insatser som kommunen gjort för barns bästa 2021. Mer detaljerade beskrivningar finns i varje nämnds verksamhetsberättelse.

Barnkonventionens fyra grundprinciper

Barnets rätt till icke-diskriminering

Alla barn har lika värde och rättigheter. Ingen får diskrimineras. Barnkonventionen gäller för alla barn som befinner sig i landet.

Förskolor och skolor har arbetat kommunövergripande med likabehandling och att fånga upp och hantera kränkningar. Skolan har även arbetat med projektet *Barn föds inte med fördomar* i samarbete med Glada Hudikteatern, där barn på ett naturligt sätt får möta olikheter och se att alla är lika mycket värda. Inget ärende som rör diskriminering har anmälts till Skolinspektionen under året. Skolornas arbete ansluter även till mål 4 i Agenda 2030, *God utbildning för alla*.

Fritidsgårdarna, inklusive Bergfotens fritidsgård för personer med funktionsnedsättning, arbetar enligt metoden Etik för fritidsledare, med utgångspunkt i allas lika värde. Resultatet märks i Nacka-nätverkets enkät där de som svarat anser att alla som besöker en fritidsgård har samma möjligheter. Bibliotekspersonalen ser barn och unga som egna besökare, även om barnen har sällskap av en vuxen. Bibliotekssektretessen gäller även barn, vilket innebär att personalen inte lämnar ut uppgifter om vilka böcker barn har lånat.



Barnets rätt att få sitt bästa prövat

Vid alla åtgärder som rör barn ska i första hand beaktas vad som bedöms vara barnets bästa. Vad som är barnets bästa måste avgöras i varje enskilt fall och hänsyn ska tas till barnets egen åsikt och erfarenhet.

I kommunens nämndprocesser prövas barnets bästa i alla ärenden som rör barn.

När samhällsbyggnadskontoret planerar för nya skolbyggnader börjar de med att kartlägga barnens rörelser på platsen och i omgivningen. I förstudien för Njupkärrs skola genomfördes så kallade gåturer, ett sätt att möta platsen och en byggnad tillsammans med barn och pedagoger. Grundskolans funktionsprogram slår fast att barn ska involveras i alla skolprojekt, att barnen ska kunna följa projektet och få komma till tals i dialoger under projektets gång.

Även inom kultur- och fritidsförvaltningen har barnets bästa prövats inför investeringar i lokaler och anläggningar, till exempel C-plan (7-spelsplan på Tyresövallen), spontankulturplats, Café Bonza (en mötesplats för ungdomar i gymnasieåldern) och idrotts- och spontanplatser för personer med funktionsnedsättning. Flera av verksamheterna har utformats utifrån aktiviteter som barn har efterfrågat.

På biblioteket utformas lokalerna utifrån barnets perspektiv vad gäller informationsskyltar och var man lägger barnhörnan så att det finns vuxna i närheten, men även en plats för avskildhet.



Barnets rätt till liv, överlevnad och utveckling

Varje barn har rätt till liv, överlevnad och utveckling. Rätten handlar inte bara om barnets fysiska hälsa utan också om den psykiska och sociala utvecklingen.

Genom politiska satsningar har förskola och skola kunnat rusta upp sin lärmiljö vilket har förbättrat kvaliteten och likvärdigheten i lärmiljöerna. Kemikaliesmarta miljöer är en annan satsning för att skapa giftfria och hållbara miljöer i förskola och skola, vilket även ansluter till delmål 3.9 i Agenda 2030, *Minska antalet sjukdoms- och dödsfall till följd av skadliga kemikalier och föroreningar.*

För att säkerställa barnens välmående har barn- och utbildningsförvaltningen frågat barn hur de upplevt pandemin och hur den påverkat dem. På förskolan har barn berättat att det är tråkigt att de inte får vara lika många samtidigt i olika rum och att de måste tänka på att hålla avstånd. Alla barn är medvetna om att de alltid ska tvätta händerna med tvål och vatten. Förskolepedagogerna har pratat om vad covid-19 är och beskrivit vad som händer i samhället så att barnen förstår varför saker blir annorlunda. På grundskolan berättar elever att de har fått vara hemma mer när de har varit sjuka, oftare och i längre perioder. Elever på högstadiet beskriver att de saknat det sociala umgänget då de varit hemma och haft distans- eller fjärrundervisning. Genom kontinuerliga samtal med elever har skolan kunnat ha undervisning på plats i skolan för elever som behöver det. På Tyresö gymnasium har elever med särskilt stöd fått vara i skolan. Gymnasiesärskolan har hållit öppet under hela pandemin.

Under pandemin har kultur- och fritidsnämnden prioriterat barn och unga och alla verksamheter har gjort Anpassningar för att bedriva verksamhet utifrån begränsningar och restriktioner. Fritidsgårdarna har erbjudit aktiviteter både digitalt och på plats. Bergfotens fritidsgård, som riktar sig till unga med funktionsnedsättning, har bedrivit sin verksamhet utomhus och i mindre grupper. Biblioteket prioriterade att ha öppet för barn födda 2005 och senare. Utomhusverksamhet på kommunens idrottsanläggningar har blivit möjlig genom utökade öppettider, plogade löparslingor, öppna fotbollsplaner och snöröjda padelbanor.

Underhållet har utökats på flera lekplatser, bland annat har Trädgårdsvägens lekplats fått renoverade och avgränsade fall- och leksandsytor och sittbänkar. Kommunens lekplatser har fått nya namnskyltar med adress och koordinater vilket förkortar ledtiden avsevärt för brandbil och ambulanspersonal vid en olycka. Det ansluter även till delmål 11.7 i Agenda 2030, *Skapa säkra och inkluderande grönområden för alla.*

Arbetsmarknads- och socialnämnden har infört ett gemensamt förhållningssätt, *Signs of Safety*, som innebär att socialsekreteraren tillsammans med familjen kartlägger vad som är bekymmersamt, vad som fungerar och vad som behöver hända för att säkerställa en god miljö för barnet. Denna kartläggning följer sedan familjen under tiden inom socialtjänsten och fungerar som en bro mellan olika enheter. Metoden ger familjen verktyg att ge barnen en trygg uppväxt utan socialtjänstens insatser. Inom barn- och ungdomsenheten har man arbetat för att undvika att barn tas ifrån sitt naturliga sammanhang genom att utforska barnets nätverk. Det har resulterat i betydligt färre externa placeringar.

Barnets rätt att komma till tals

Barn har rätt att bilda och uttrycka sina åsikter och få dem beaktade i alla frågor som berör honom eller henne. När åsikterna beaktas ska hänsyn tas till barnets ålder och mognad.

Fritidsgårdarna inklusive Bergfotens fritidsgård jobbar med delaktighet, framför allt genom att ha en dialog om vilka aktiviteter som ska finnas på fritidsgården. Kulturskolan deltar i ett regionalt projekt där äldre ungdomar frågar andra ungdomar om hur de tycker att kulturskolan ska utvecklas. Elever tillfrågas också varje månad om vad de tycker om kulturskolan. Kulturskolan analyserar synpunkterna för att utveckla verksamheten.

Inom den så kallade lärmiljösaftningen har stadsbyggnadskontoret gjort renoveringar enligt verksamhetens önskemål för att göra förskolorna luftigare och visuellt lugnare för barnen. På Kumla skola har eleverna fått tycka till om utemiljön i samband med upprustningar och fler sociala ytor har byggts enligt barnens önskemål. Hösten 2021 tog en landskapsarkitekt fram ett förslag för ökad biologisk mångfald i samarbete med pedagoger och barn från förskolan Strandpärlan. Arbetet med biologisk mångfald ansluter även till mål 15 i Agenda 2030, *Ekosystem och biologisk mångfald*.

Inom förskolan har barnen berättat vad och hur de gillar att läsa och fått lämna förslag på böcker. Förskolan försöker låna eller köpa in de böcker som barnen efterfrågar och har ett nära samarbete med folkbiblioteket. På fritidshemmen har barn berättat att de önskar fler utflykter, skapande och mer lek. Fritidshemmen tar hänsyn till det i sin planering och flera fritidshem planerar aktiviteter tillsammans med barnen. När barn- och utbildningsförvaltningen tog fram en gymnasiestrategi fick elever på högstadiet

berätta om sina synpunkter kring gymnasievalet och vad som är viktigt. De tog upp att Tyresö gymnasium borde ha ett bredare programutbud och högskoleförberedande program. Dessa synpunkter har förvaltningen beaktat i sina förslag och beslut utifrån strategin.

Inom socialtjänsten har alla enheter som har direktkontakt med barn arbetat för att barnets röst blir tydlig i såväl utredning som insats, bland annat genom metoden *Min utredning*. Metoden används för barn 0–12 år och innebär att man löpande följer upp dokumentationen av barnsamtalen i varje utredning. Inom familjevården som arbetar med familjehemsplacerade barn följs barnens situation upp genom enskilda samtal med barnen.

Barn i Tyresö

En jämförelse av statistik för barn i Tyresö och barn i regionen och i landet visar att barn i Tyresö har jämlika förutsättningar inom många områden. Tyresö har jämfört med rikssnittet en lägre andel barn som lever i familjer med långvarigt ekonomiskt bistånd och som haft individuellt biståndsbedömda öppna insatser. Antalet barnbokslån är lägre än genomsnittet medan antalet deltagartillfällen i idrottsföreningar är högre. Antalet anmälningar av rån och misshandelsfall av barn är högt jämfört med riket och regionen, men har minskat jämfört med föregående år. Brottsstatistiken är hämtad från Brottsförebyggande rådet (Brå).¹ Övrigt underlag är hämtat från Kolada, en databas med statistik om kommuner och regioner.

¹ Underlaget från Brå är preliminära siffror för 2021.

Barn och unga i Tyresö	Tyresö	Region ²	Riket
Invånare 0–19 år, andel (%) (2020 års siffror)	26,7	25,7	23,3
Barn 1–5 år inskrivna i förskola, andel (%) (2020 års siffror)	84,5	84,7	85,4
Elever i åk 9 som är behöriga till yrkesprogram, hemkommun, andel (%)	90,5	90,9	86,5
Gymnasieelever med examen inom 4 år, hemkommun, andel (%)	70,2	73,9	71,6
Invånare 0–22 år med insatser enligt LSS, antal per 10 000 invånare (2020 års siffror)	111	80	77
Utredningstid från påbörjad till avslutad utredning inom barn och ungdom 0–20 år, medelvärde i antal dagar	98	107	99
Invånare 0–20 år som var föremål för individuellt biståndsbedömda öppna insatser, andel (%) (2020 års siffror)	0,9	1,0	1,4
Barn i befolkningen som ingår i familjer med långvarigt ekonomiskt bistånd, andel (%) (2020 års siffror)	0,5	1,0	2,4
Barnbokslån i kommunala bibliotek, antal per barn 0–17 år (2020 års siffror)	7,4	7,7	11,5
Deltagartillfällen i idrottsföreningar, antal per invånare 7–20 år (2020 års siffror)	40,1	32,2	28,8
Anmälda rån mot person under 18 år, antal per 100 000 invånare	31	25	16
Anmäld misshandel mot barn 0–6 år, antal per 100 000 invånare	70	46	41
Anmäld misshandel mot barn 7–14 år, antal per 100 000 invånare	138	131	127
Anmäld misshandel mot barn 15–17 år, antal per 100 000 invånare	70	58	63

² Underlaget från Brå visar statistik från Region Stockholm medan underlag från Kolada visar ovägt medelvärde för Stockholms läns kommuner.

Bilaga 4

Särskilda uppdrag

Kommunfullmäktige har i kommunplanen för 2021 fastställt sex särskilda uppdrag. Fyra av uppdragen är gröna, det vill säga ligger i fas med planeringen. Två uppdrag är påbörjade men inte slutförda enligt plan, därför är de gula.

Uppdrag till flera nämnder/kontor

Uppdrag	Ansvar	Kommentar	Status
Kommunstyrelsen ska tillsammans med barn- och utbildningsnämnden arbeta fram en långsiktig plan för nybyggnad och upprustning av kommunens skollokaler.	BUN ¹ KS (Ek)	Utredning pågår för östra skolområdet. För centrumområdet pågår arbetet enligt plan. I Trollbäcken har en ny skola öppnat med stor kapacitet. Kumla skola renoveras. För alla skolor pågår en lärmiljöinsatsning och upprustning av skolgårdar.	Grön
Kommunstyrelsen ska tillsammans med barn- och utbildningsnämnden utarbeta ett funktionsprogram för lärmiljö för berörda skolor.	BUN KS (SBK)	Ett funktionsprogram är beslutat och arbete pågår med att få med särskolan i funktionsprogrammet.	Grön
Äldre- och omsorgsnämnden ska i samband med tertialrapport 1 redovisa en handlingsplan för ökad kontinuitet, kompetens och goda anställningsvillkor i äldreomsorgen. Nämnden ska i planen redovisa åtgärder för att öka andelen tillsvidareanställningar och heltidsanställningar i såväl egen regi som i upphandlad verksamhet.	ÄON	Förvaltningen har tagit fram en handlingsplan som antogs av äldre- och omsorgsnämnden den 24 maj 2021 (§ 43).	Grön
Kommunen ska uppdatera sitt upphandlingsprogram i syfte att upphandlingar ska bidra till kostnadseffektiva lösningar med god kvalitet samt social och ekologisk hållbarhet, samtidigt som upphandlingarna bidrar till goda villkor för anställda och för miljön.	KS (SSK)	En policy är framtagen och har varit på remiss. Beslut ska tas våren 2023.	Gul
Kommunstyrelsen ska tillsammans med kultur- och fritidsnämnden göra en lokalutredning för att säkerställa att Tyresöborna även i framtiden kan utöva racketsport i kommunen.	KS (SBK) KFN	SBK har gjort en lokaliseringsutredning. En presentation angående placering har gjorts på SU och KFN 2021. En dialog pågår med Trollbäckens tennisklubb.	Grön
Kommunstyrelsen ska tillsammans med kultur- och fritidsnämnden utreda möjligheten att skapa ett framtida kulturhus.	KS (SBK) KFN	Utredning pågår inom ramen för kommunhusprojektet.	Gul

¹ ASN = arbetsmarknads- och socialnämnden

BUN = barn- och utbildningsnämnden

Ek = ekonomiavdelningen

GVN = gymnasie- och vuxenutbildningsnämnden

KFN = kultur- och fritidsnämnden

KLK = kommunledningsgruppen

KS = kommunstyrelsen

SSK = stöd- och servicekontoret

SU = stadsbyggnadsutskottet

ÄON = äldre- och omsorgsnämnden

Bilaga 5

Så ska resultaten tolkas

Målmatriisen illustrerar hur resultaten ska bedömas. Matrisen utgår från ett antal underliggande mätetal eller indikatorer, och beskriver alla tänkbara kombinationer av dessa. Matrisen nedan visar alla tänkbara kombinationer av underliggande bedömningar för fyra underliggande mätetal eller indikatorer.

Linjerna under matrisen visar vilka kombinationer som på övergripande målnivå ska bedömas som rött (målet ej uppfyllt), grönt (målet uppfyllt) och gult (målet delvis uppfyllt). För fyra mätpunkter finns femton möjliga kombinationer, i matrisen ovan bedöms tre av dessa kombinationer som grönt, fem som gult och sju som rött. Matrisen ovan är inte en norm för bedömning av alla mål och indikatorer, utan verksamheterna beslutar om sin bedömning av olika indikatorer i sin verksamhetsplan. De svarta linjerna och färgfälten under matrisen kan alltså omfatta fler eller färre av de möjliga kombinationerna i en matris som den ovan. Matrisen ovan anger att 50 procent av indikatorerna ska ha godkänt resultat (två av fyra ska vara gröna och ingen röd) för att det sammanlagda målet ska anses uppfyllt/grönt.

Exempel: Kommunens mål om hållbar ekonomi har tre indikatorer. Två indikatorer bygger på resultaten från verksamheter och enheter, medan en indikator är fristående och bygger på det samlade ekonomiska resultatet. Varje indikator bedöms för sig utifrån den mall som finns för indikatorn. När man väger samman resultatet ger detta en egen målmatri:



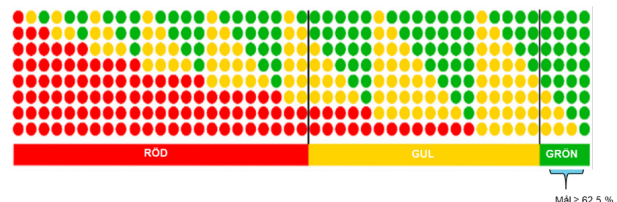
Om minst två indikatorer är gröna och ingen är röd bedöms målet som uppfyllt. Det betyder att måluppfyllelsen ska vara minst 66,7 procent (två av tre är gröna).

När ett nytt arbetssätt testas i praktiken upptäcker man ofta förbättringsmöjligheter. Därför öppnade kommunfullmäktige i beslut 1 i november 2020 för att kunna justera målnivåer. Kommunstyrelsen uppdaterade sedan målnivåerna i anslutning till beslut om delårsrapport 1 2021.2

Precis som tidigare år följer kommunen upp ett antal indikatorer vid delårsrapport och/eller årsvis. Resultatet för dessa indikatorer kommenteras och vägs in i måluppföljningen av berörda nämnder i verksamhetsberättelserna. Uppföljning av kommunen som helhet kommenteras inom varje målområde under rubriken ”Årsvisa indikatorer”. Dessa syftar till att se trender och om kommunen förbättrar sig över tid.

Matriser för måluppfyllelse per målområde

1. Medarbetare i Tyresö kommunkoncern är motiverade och delaktiga i kommunens utveckling.
2. Kvalitetsförbättringar skapar vi tillsammans, hela tiden.
3. Tyresö kommun levererar bra välfärdstjänster som skapar goda livsvillkor – här finns plats för alla.



1 KF 2020-11-19 § 98.

2 KS 2021-06-01 § 134.

Målområde

4. Hållbar ekonomi – kostnadseffektiv, balanserad och cirkulär.

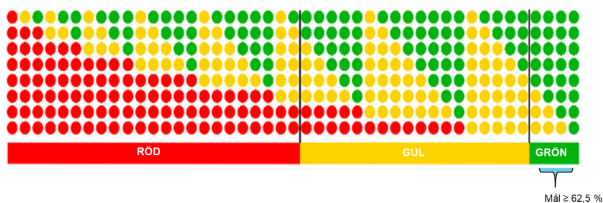
Samlad bedömning av de tre indikatorerna.



Mål 66,7 %

Indikator 1 och 2

- Alla förvaltningar, kontor och staber bedrivs med tilldelade resurser och bolagens verksamheter bedrivs enligt budget.
- Förvaltningar, kontor och bolag rapporterar måluppfyllelse avseende omställning till att bedriva verksamheten inom den cirkulära ekonomins villkor.



Mål ≥ 62,5 %

Indikator 3

- Samlat resultat för kommunens förvaltningar och kontor är i enlighet med tilldelade resurser.

Bedöms utifrån om avvikelsen är:

≥ 0 %: grön

≤ -2 %: gul

≥ -2 %: röd

Bilaga 6

Uppföljning av tillgänglighetsplanen

Tillgänglighetsplanens förslag och aktiviteter behandlas för de olika verksamhetsområdena när nämnderna tar fram sina nämndplaner, och följs upp i verksamhetsberättelserna. Kommunövergripande

förslag på aktiviteter behandlas av kommunstyrelsen. Här har kommunen gjort en sammanvägd bedömning av tillgänglighetsplanen utifrån nämndernas rapportering.

Nämnd, kontor	Kommentar	Bedömning
Sammanvägd bedömning		
Kommunstyrelsen	Tillgänglig kommunal information. Samverkan mellan funktionshinderrådet och arbetsgrupper och adekvata förvaltningar fortsätter utvecklas. Vissa förvaltningar har kommit längre än andra i sin samverkan, exempelvis samverkar äldre- och omsorgsnämnden med funktionshinderrådet innan de fattar beslut som rör personer med funktionsnedsättning. Anhörigkonsulenterna samverkar med rådet i viktiga frågor som rör anhörigstöd.	Gul
Arbetsmarknads- och socialförvaltningen	10 procent av feriejobben har fördelats till ungdomar med funktionsnedsättning. Utbildad handledare har funnits till hands för alla.	Grön
Äldre- och omsorgsförvaltningen	Alla aktiviteter bedöms som gröna med undantag för en som bedöms som gul. Förvaltningen har inte kunnat genomföra medborgardialoger som planerat på grund av pandemin.	Grön
Barn- och utbildningsnämnden och gymnasie- och vuxenutbildningsnämnden	Kommunen säkerställer att alla elever får bästa möjliga förutsättning för lärande och utveckling. Elever med funktionsnedsättning, oavsett om de läser enligt grundsärskolan eller är integrerade i grundskolan, får möjlighet att uppnå godkända betyg i svenska, engelska och matematik.	Grön
Kultur- och fritidsnämnden	Alla aktiviteter bedöms gröna förutom en som bedöms som röd. Det beror på att pandemin har lett till att inga större kulturaktiviteter kunnat genomföras.	Grön
Stöd- och servicekontoret	Tillgänglighetssekreterare utöver sekreterare för det kommunala funktionshinderrådet kommer att hanteras 2022.	Röd
Samhällsbyggnadskontoret	Uppföljning av tillgänglighetsinventeringen av kommunens lokaler. Tillgänglighetsåtgärder i kommunhuset ses över. Här behöver kommunen göra avvägningar mot kostnader med mera med anledning av pågående utredning för ett nytt kommunhus.	Gul

Postadress 135 81 Tyresö
Besöksadress Marknadsgränd 2
Telefon 08-578 291 00
E-post kommun@tyreso.se
www.tyreso.se
www.facebook.se/tyresokommun

tyresö kommun

