

Handläggare
Neil Ross
Joakim Josefsson
Britt-Marie Alvm
08-508 26 038**Till**
Trafiknämnden
2022-04-21

Reinvesterings- och investeringsmedel för trädåtgärder 2022. Genomförandebeslut

Förslag till beslut

1. Trafiknämnden godkänner förslag till genomförande av reinvesterings- och investeringsmedel för trädåtgärder 2022 till en investeringsutgift om maximalt 30 mnkr.
2. Trafiknämnden justerar beslutet omedelbart.

Gunilla Glantz
FörvaltningschefBengt Stenberg
AvdelningschefKarin Tufvesson Hjelmfeldt
T.f. enhetschef

Sammanfattning

Trafikkontoret förvaltar och utvecklar stadens cirka 50 000 gatuträd. I ansvaret ingår bland annat anläggning av växtbäddar, återplantering av dåliga eller döda träd, etableringsskötsel, samt beskärning av träd.

Med hjälp av reinvesteringar och investeringar för gatuträd fokuserar kontoret på att förbättra miljön för gatuträd och möjliggöra att träden kommer att leva längre och leverera ekosystemtjänster för staden.

Ärendet har tidigare återremitterats av nämnden med en skrivelse med uppdrag till kontoret att ta fram nya bedömningsgrunder för

stadens träd på gatu- och parkmark, vilket kontoret planerar att svara på snarast möjligt. I avvaktan på att detta arbete presenterar nu kontoret ett ärende som enbart inkluderar åtgärder med fokus på vård och underhåll av stadens träd.

Kontoret föreslår att trafiknämnden beslutar om genomförande av reinvesterings- och investeringsmedel för trädåtgärder 2022 till en investeringsutgift av maximalt 30 mnkr.

Bakgrund

Trafikkontoret förvaltar och utvecklar stadens cirka 50 000 gatuträd. I ansvaret ingår planering och strategiska trädfrågor, anläggning av växtbäddar, nyplantering, återplantering av dåliga eller döda träd, etableringsskötsel, hantering av sjuka eller döende träd samt beskärning.

På trafiknämndens sammanträde i februari 2022 presenterade kontoret ett förslag till genomförandebeslut för reinvesteringar och investeringar i trädåtgärder 2022. Nämnden beslutade att återremittera ärendet till kontoret med hänvisning till en skrivelse från Daniel Helldén (MP), Eva Ekmehag m.fl. (M), Åsa Nilsson-Söderström (L), Johan Fälldin (C) och Mikael Valier (KD) som presenterades på samma nämnd. Skrivelsen gav kontoret i uppdrag att ta fram nya bedömningsgrunder för stadens träd på gatu- och parkmark med syfte att lägga mer fokus på löpande och återkommande vård och underhåll för att förlänga trädens livslängd i den offentliga miljön.

Under tiden kontoret arbetar med att ta fram nya bedömningsgrunder, väljer kontoret att presentera föreliggande ärende för nämnden. Sedan ett liknande ärende presenterades för och återremitterades av trafiknämnden i februari, har ärendets inriktning justerats för att enbart inkludera åtgärder i form av vård och underhåll av stadens träd.

Av de drift- och investeringsmedel som kontoret fördelar till trädåtgärder används merparten till trädvård och underhåll, mest genom trädbeskärning, ståndortsförbättring, växtbäddsreovering, återplantering, bevattning och garantiskötsel. Kontoret utför även genom året trädinventeringar, status- och riskbedömningar, kontroll av schakt intill träd samt framtagande av skyddsåtgärder för gatuträd.

Kontoret ersätter även i genomsnitt cirka 300 döda eller dåliga träd per år. Åtgärder av denna typ är inte en del av detta ärende.

Under de senaste 15 åren har 25 mnkr per år avsatts för reinvesterings- och investeringsmedel för att bygga växtbäddar och återplantera träd. I dessa medel har även etableringskostnader för träden ingått då de vattnas tre växtsäsonger efter plantering. Kontoret har i samarbete med miljöförvaltningen och stadsledningskontoret tagit fram ett förslag till stadsövergripande trädsmål, som planeras att presenteras för nämnden under våren.

Reinvesteringar för träd har tidigare ingått i reinvesteringsprogrammet för gatuytor, men redovisas från och med 2020 i ett separat beslut för att öka tydligheten för nämnden samt låta nämnden besluta om omfattningen av åtgärderna.

Utöver reinvesteringsprogrammet har särskilda medel för trädinvesteringar årligen avsatts inom nämndens budget. Föreliggande ärende redovisar både planerade reinvesteringar och investeringar.

Projektet bidrar till kommunfullmäktiges inriktningsmål *En hållbart växande och dynamisk storstad med hög tillväxt*, och till verksamhetsmålet *Stockholm är en hållbar stad med en god livsmiljö*.

Inriktningsbeslut T2020-00260 för reinvesteringsprogram och investeringar för gatuträd 2020-2023 godkändes i trafikkontoret 2020-03-26. Slutredovisningar utförs årligen.

Ärendets beredning

Ärendet har beretts inom trafikkontoret.

Befintlig situation och syfte

Många av stadens gatuträd är hårt ansatta vilket leder till nedsatt vitalitet samt att en del till och med dör på grund av de påfrestningar som staden som livsmiljö utgör. Det omfattande ny- och omförläggandet av olika ledningsnät som pågår för att tillgodose den växande stadens behov innebär påfrestningar och slitage på trädplanteringar och övriga grönytor i samband med omdisponeringen av gatuytor. Samtidigt visar inventeringar av kondition och vitalitet av stadens träd att det i delar finns ett eftersatt underhåll på många platser.

Vatten och luft är essentiella för trädens tillväxt men stadens hårdgjorda ytor är ofta för kompakterade för att kunna tillgodose

trädens behov. För att gatuträdens rötter ska få tillgång till luft och vatten samt utrymme att växa skapas utrymme under stadens beläggningar med hjälp av växtbäddar och trädens livsvillkor förbättras löpande. Med biokol, krossad sten och kompost skapas ett långsiktigt hållbart växtsubstrat med låg belastning på miljön, som samtidigt binder koldioxid. Trädåtgärder utförs enligt ”Växtbäddar i Stockholms stad - en handbok 2017”.¹

För att gatuträden ska kunna leverera ekosystemtjänster och klimatreglerande effekter behöver de förutsättningar för att kunna etablera sig och växa. I reinvesteringsprogrammet för gatuträd fokuserar kontoret på att förbättra miljön för gatuträd och möjliggöra att träden kommer att leva längre och leverera tjänster som bland annat en mildring av värme-ö-effekten som bildas vid solinstrålning på hårdgjorda ytor och av reflekterande värme från fasader, fördröjning av dagvatten, öka den biologiska mångfalden, generera estetiska värden samt bidra till trevnad, ökad folkhälsa och bättre luftkvalitet i staden. Åtgärderna innebär en kvalitetshöjning för att träden ska kunna leva längre.

Träd som saknar adekvata växtbäddar orsakar ibland skador på beläggningar eftersom rötterna lyfter beläggningen när de söker efter luft och vatten. Genom att bygga växtbäddar till befintliga träd kan detta problem undvikas vilket är bättre både för träden och bättre ur ett tillgänglighetsperspektiv. Genom att träden växer orsakar detta ökade driftkostnader som ökad uppbyggnadsbeskränning men samtidigt ökar samhällsnyttan med de ökade ekosystemtjänster som träden levererar.

Stadens höga andel hårdgjorda ytor skapar stora flöden av dagvatten som måste hanteras, bland annat för att ledningsnätet inte ska överbelastas, särskilt vid skyfall. Olika typer av växtbäddar ger goda möjligheter till fördröjning av dagvatten genom att hålrummen i växtbäddsmaterialet utnyttjas. Härigenom kan även vattensamlingar undvikas och växtbäddarna kan utnyttjas för att fördröja dagvattnet och bevattna träden. Detta skapar ett passivt bevattningssystem som ger träden ökade möjligheter att överleva i den hårda miljö som staden utgör. Träd som saknar växtbäddar får inte tillgång till dagvattnet eftersom det leds direkt ner i avloppssystemet. Att fördröja dagvattnet ger även träden bättre förutsättningar att klara av extremare torka.

Åtgärdsförslag

För att ha ett långsiktigt hållbart trädbestånd, måste kontoret kontinuerligt arbeta med återplantering och föryngring.

Byggnation av växtbäddar och förberedande arbeten kommer att ske löpande under året, kontoret har för detta ändamål upphandlat ramavtalade årsentreprenörer. Plantering sker i huvudsak under november-december när träden gått in i vintervila. Även dessa arbeten utförs med en för ändamålet upphandlad ramavtalad årsentreprenör. De tre följande åren kommer träden att få etableringsskötsel i form av näringsvattning under växtsäsong. Alla arbeten kontrolleras löpande med hjälp av ramavtalade bygglidare och kontrollanter.

Under 2022 kommer bland annat åtgärder för att ersätta nedtagna träd och träd som har dött att genomföras. Växtbäddsrenoveringar och ståndortsförbättring för träd som visar tecken på nedsatt vitalitet planeras på flera platser. Trasiga stamskydd och markgaller kommer vidare att bytas ut och bevattning av träd som har planterats under de senaste åren kommer att utföras under växtsäsongen för att dessa ska kunna etablera sig. 2 mnkr avsätts för oförutsedda projekt vilket ger flexibilitet och möjlighet att gå med i projekt som uppkommer under året. 5,5 mnkr avsätts för etableringsskötsel och 5 mnkr för trädplantering. Inga medel i detta ärende avsätts till nedtagning av träd.

Många av stadsträden har med tiden fått kraftigt försämrade förhållanden, inte minst i rotsystemen. En renovering kan bidra till att trädens livslängd förlängs och kan bestå av:

- Anläggning av luftig växtbädd för träd med dålig tillväxt på grund av kompakterad mark.
- Utökat rotutrymme för träd med ytligt rotsystem som lyfter markbeläggningen.
- Byte till luftigare material kring en trädstam som sedan tidigare står i uppfylld mark.
- Luckring av kompakterad mark kring träd med hjälp av tryckluft och vakuumschakt.



Figur 2: Gamla lindar på Valhallavägen räddas genom uppluckring av marken kring rötterna. Tryckluftslans och vakuumschakt används för att luckra upp marken samtidigt som skador på rötterna minimeras. Valhallavägen 2021.

Med anledning av att ärendet återremitterades på februarinämnden har kontoret genomfört en omprioritering av de planerade projekten för 2022 utifrån nämndens uppdrag att lägga mer fokus på vård och underhåll av gatuträden. Några av de projekt som tidigare planerats därför utgår tillsvidare.

Nedan presenteras ett urval av de projekt som planeras under året.
Varvsgatan, Södermalm.

På Varvsgatan kommer växtbäddsrenovering och förbättring av gångbanan utföras vid lindarna som står på Varvsgatan 19-33. Arbetet samordnas med underhåll som kommer att göra i ordning beläggningen på gatan. Träden i gångbanan får nya växtbäddar med möjlighet att ta emot dagvatten.



Figur 3: Lindar på Varvsgatan.

Wollmar Yxkullsgatan, Södermalm.

Växtbäddsrenovering för oxlarna på Wollmar Yxkullsgatan 2-6. Arbetet samordnas med underhåll som kommer att göra i ordning beläggningen på gatan. Träden i gångbanan får nya växtbäddar med möjlighet att ta emot dagvatten.



Figur 4: Oxlarna på Wollmar Yxkullsgatan.

Swedenborgsgatan, Södermalm.

Nya markgaller kring träden för att förbättra tillgängligheten på gångbanan. Arbetet samordnas med Levande Stockholm.

Mejerivägen, Liljeholmen.

Borttagning av gamla betongmarkgaller som har börjat skada lindarna. Förbättring av förutsättningar för träden genom luckring av mark kring trädstammar. Arbetet samordnas med underhåll som kommer att göra i ordning beläggningen på gatan.



Figur 5: Lindarna på Mejerigatan, Liljeholmen. Här kommer markgallerna, vilka är placerade runt träden i gatuhöjd, att tas bort.

Sankt Eriksgatan mellan Karlbergsvägen och Sankt Eriksplan, Norrmalm

Lindarna längs med Sankt Eriksgatan från Sankt Eriksplan till Norra Stationsgatan har under de senaste somrarna fått bruna löv väldigt tidigt och en del har tappat löven helt och dött. Orsakerna till detta är antagligen att träden genom åren har påverkats negativt av upprepade schakter, kompakterad mark och av de senaste årens torka. Kontoret har under åren tagit bort flera av de döda träden. Arbetet delas upp i etapper.

Kontoret har under 2021 anlagt nya växtbäddar mellan Karlbergsvägen och Vanadisplan, och avser att bygga ytterligare nya växtbäddar på en delsträcka 2022, mellan Karlbergsvägen och Sankt Eriksplan. På de platser där träd saknas redan idag ska nya planteras och befintliga träd kommer att få nya växtbäddar genom renowering, med möjlighet att fördröja dagvatten. Avstämning beträffande samordning med eventuella gång- och cykelåtgärder på sträckan pågår.



Figur 6: Nya växtbäddar för befintliga träd mellan Karlbergsvägen- Vanadisplan i etapp 1 av projektet, 2021.

Pukslagargatan, Älvsjö

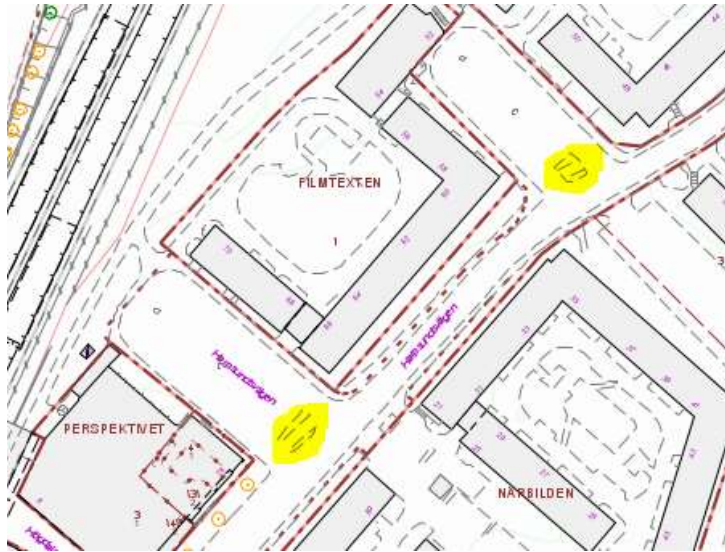
På Pukslagargatan kommer växtbäddsrenovering och förbättring av gångbanan utföras kring de gamla askträden i allén. Trädens rötter har orsakat skador på beläggningen och gångbanan är inte längre tillgänglig på flera platser längs gatan vilket gör att fotgängare i nuläget tvingas ut i körbanan. Gångbanan nyttjas i hög utsträckning av elever vid den närliggande skolan. Trottoaren kommer att breddas och träden får nya växtbäddar med möjlighet att ta emot dagvatten. Träd som idag saknas ersätts med nya. Arbetet samordnas med trafikplaneringsavdelningen och gatuunderhållsenheten.



Figur 7: Träden på Pukslagargatan blockerar befintlig gångbana och skadar beläggningen.

Harpsundsvägen, Högdalen.

Nya träd och växtbäddar föreslås i refuger vid två parkeringar med möjlighet att ta emot dagvatten. Arbetet samordnas beträffande beläggningsarbeten.



Figur 8: Ritning över parkeringsyta där nya träd föreslås vid Harpsundsvägen.

Återplantering

Kontoret avser att plantera cirka 300 gatuträd för att ersätta träd som saknas idag och träd som har dött, bland annat på Drottningholmsvägen mellan Abrahamsberg och Brommaplan.

Etableringskötsel

Kontoret avser utföra etableringsskötsel av träd som planterats under de senaste tre åren, för att dessa ska ha förutsättningar att klara sig på egen hand. Etableringsskötseln omfattar ca 900 träd. Detta innefattar vattning under växtsäsong, tillsyn under hela året, ogrärensning m.m.

Avvägningar

Behovet av reinvesteringar och investeringar är stort och allt kan inte åtgärdas på en gång. Därför avser kontoret att prioritera bland de möjliga åtgärderna för att få ut mesta möjliga nytta för investerade medel.

I första hand prioriteras träd som idag saknas och har dött. Därefter prioriteras åtgärder för befintliga träd och förbättrad dagvattenhantering - åtgärder som på sikt ger samhällsekonomiska fördelar samt åtgärder för ökad biologisk mångfald.

Konsekvenser

Jämställdhet, trygghet och tillgänglighet

Som ett led i kontorets arbete med jämställdhetsintegrering är det viktigt att regelmässigt analysera de prioriteringar och den resursfördelning som görs utifrån ett jämställdhetsperspektiv.

När det gäller utemiljöer är det inte desto mindre viktigt att arbeta med jämlikhetsfrågor där alla har samma rätt till våra gemensamma ytor. I varje enskilt projekt ses tillgänglighetsåtgärder och gestaltungsfrågor över ur flera perspektiv och ett aktivt beslut fattas utifrån platsens förutsättningar och projektets totala budget.

Genom reinvesteringsåtgärder för träd upprätthåller kontoret en god standard på stadens gång- och cykelbanor samt gator och torg, vilket både ökar tryggheten och upplevelsen av gestaltad utemiljö, samt tillgänglighet i enlighet med Program för tillgänglighet och delaktighet för personer med funktionsnedsättning 2018-2023. Ett friskt och välmående trädbestånd ger ökade vistelsevärden för en trevligare stad som gynnar många individer och grupper i samhället. Det medför även ökade ekosystemtjänster till staden.

Tidplan

Arbetet utförs löpande under hela året och avslutas med trädplantering under november-december.

Ekonomi

Investeringsutgiften för planerade åtgärder under 2022 uppgår till maximalt 30 mnkr. De planerade åtgärderna kommer att genomföras inom ramen för det pågående entreprenadavtalet. Åtgärderna redovisas i nedanstående tabell.

Projektet är inrymt inom nämndens ordinarie investeringsplan.

Delprojekt	mnkr
Ståndortsförbättring	3
Sankt Eriksgatan	4
Pukslagargatan	2
Harpsundsvägen	2
Varvsgatan	2
Wollmar Yxkullsgatan	0,5
Mejerivägen	1
Drottningholmsvägen	1
Swedenborgsgatan	1
Oförutsett	2
Stamskydd och markgaller	1
Återplantering	5
Etableringsskötsel	5,5
Totalt	30

Driftkostnader

Åtgärder som förbättrar livsmiljön för träd kommer att innebära en viss ökad driftkostnad eftersom träden kommer att växa och därmed behöva ökad beskärning både i ett uppbyggnadsskede men även senare. De luftnings- och dagvattenbrunnar som ingår i växtbäddarnas uppbyggnad kommer att behöva rensas årligen.

Projektet beräknas medföra ökade kapitalkostnader med sammanlagt cirka 1,2 mnkr från och med år 2023.

Kapitalkostnaderna som avser avskrivningar med en preliminär genomsnittlig avskrivningstid om 30 år och intern ränta om 0,5 procent, minskar därefter successivt med gjorda avskrivningar.

Risk/Osäkerhet

De flesta växtbäddsarbeten och trädplanteringar som trafikkontoret utför sker i trafikerade miljöer och framkomligheten för alla typer av trafikslag kan under utförandeskedet komma att påverkas. Kontoret arbetar dock för att minimera denna påverkan och genom samplanering av kontorets och andras arbeten kan det bli färre störningar.

Det finns alltid en risk för att det inte kommer att gå att bygga växtbäddar i den utsträckning som planeras på grund av exempelvis prisbilden eller att kapaciteten hos leverantörerna förändras. För att försöka komma tillrätta med detta och öka flexibiliteten har kontoret upphandlat två entreprenörer.

Kommunikation

Tillsammans med kommunikationsavdelningen utarbetas projektspecifika hemsidor och informationsskyltar inför varje projekt.

<https://parker.stockholm/vaxter-djur/trad/vaxtbaddar/>

Slut