



Stockholms
stad



Tillsyn i skyddade områden 2021

mars 2022

Tillsyn i skyddade områden 2021

Dnr: 2022-7542

Kontaktperson: Nette Bygren

Omslagsfoto: Tall och ek möts på Hässelby Holme

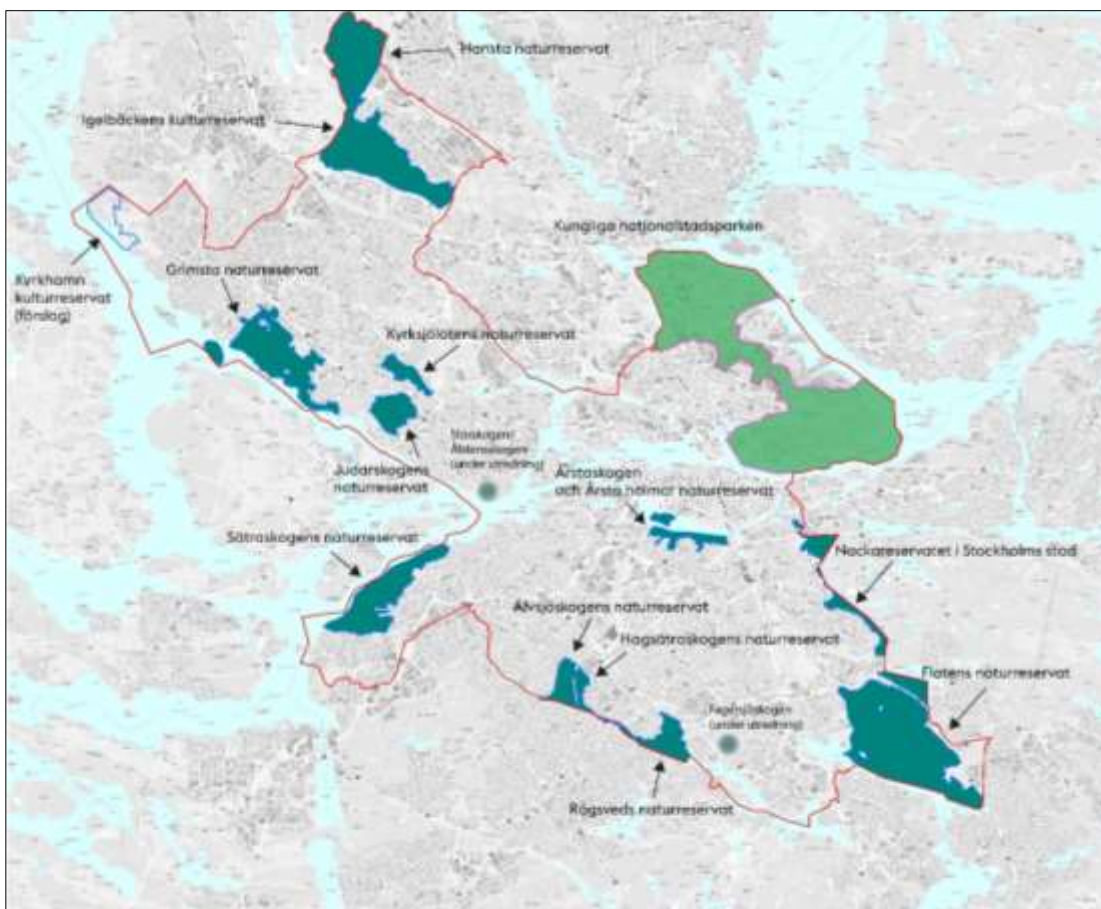
Innehåll

Tillsyn i skyddade områden 2021	4
Tillsyn i natur- och kulturresevat	4
Tillsynsobjekt.....	5
Skötselrådgivning och aktiviteter i reservaten.....	8
Judarskogens naturreservat.....	14
Kyrksjölötens naturreservat.....	17
Grimsta naturreservat	23
Igelbäckens kulturresevat	27
Sätraskogens naturreservat	31
Nackareservatet i Stockholms stad.....	34
Flatens naturreservat	38
Årstaskogen – Årsta holmar naturreservat	41
Älvsjöskogen naturreservat.....	45
Rågsveds naturreservat	48
Hagsätraskogens naturreservat	51
Tillsyn av naturminnen	54
Tillsyn i strandskyddsområden.....	56

Tillsyn i skyddade områden 2021

I Stockholms stad fanns under 2021 totalt tolv områden som skyddats av kommunen med stöd av miljöbalken, elva naturreservat och ett kulturresevat. Ett av reservaten, Hagsåtraskogens naturreservat, tillkom under året. Miljöförvaltningen, på delegation från miljö- och hälsoskyddsnämnden i Stockholms stad, utövar tillsyn enligt miljöbalken över dessa reservat. Dessutom ansvarar miljö- och hälsoskyddsnämnden för tillsynen av två naturminnen som tidigare inrättats av länsstyrelsen. Delar i tre av reservaten är också utpekade som Natura 2000-områden enligt EU:s art- och habitatdirektiv. Även tillsyn av strandskydd ingår i nämndens ansvarsområde.

Tillsyn i natur- och kulturresevat



Skyddade områden och förslag på tillkommande resevat i Stockholms stad. Miljö- och hälsoskyddsnämnden har inte tillsyn över Kungliga nationalstadsparken. Naturminnen och strandskyddsområden framgår i separata kartor.

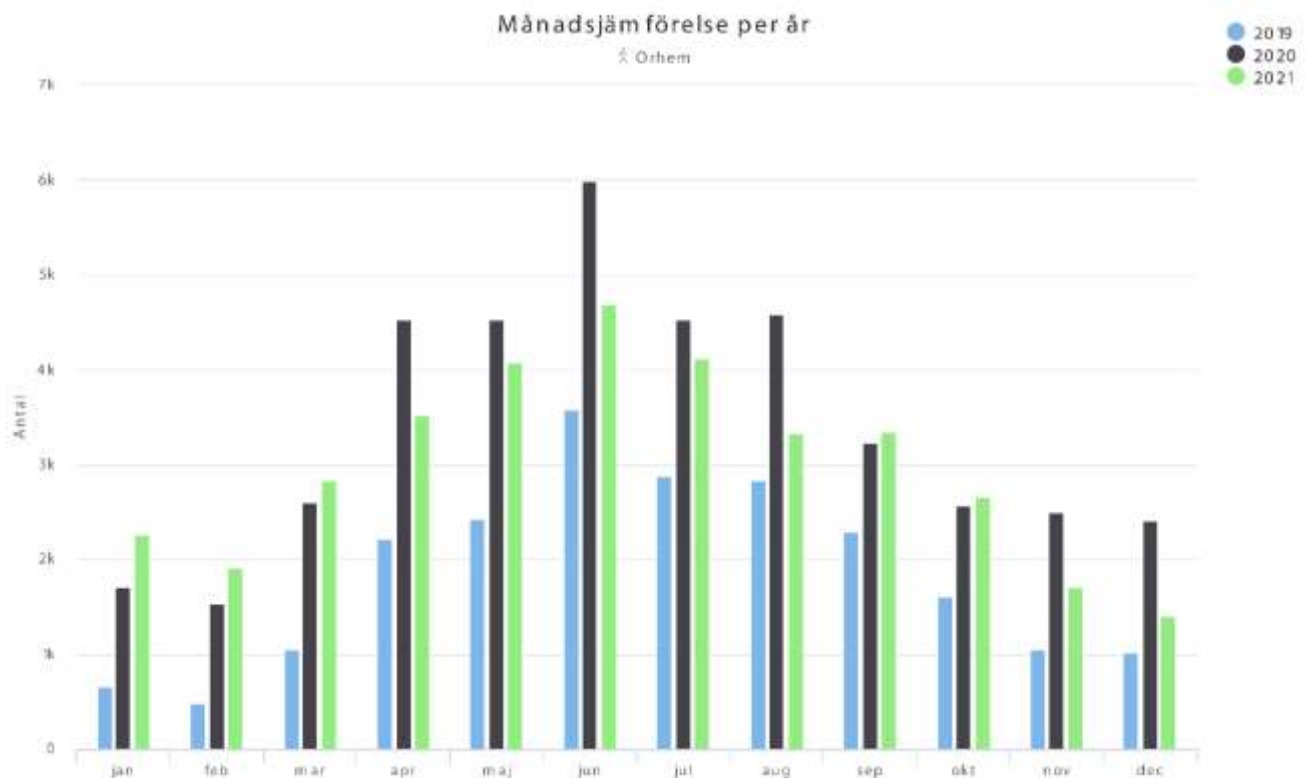
I tillsynen av stadens natur- och kulturresevat kontrolleras efterlevnad av syften, föreskrifter, dispenser och andra beslut som fattats med stöd av 7 kap. miljöbalken. Förvaltningen har bland annat en skyldighet att åtalsanmäla överträdelser av resevatens föreskrifter. Miljöförvaltningen söker systematiskt följa upp tillståndet för de värden som resevaten ska skydda, och de mål som satts upp i resevatsbeslut och fastställda skötselplaner.

Tillsynsobjekt	Laga kraft	Yta (ha)	Natura 2000-område
Judarskogens naturresevat	1995	95	Goda förutsättningar för större vattensalamander + utvecklingsområde för lövsumpskog
Kyrksjölötens naturresevat	1997	50	Goda förutsättningar för större vattensalamander + utvecklingsområde för lövsumpskog
Hansta naturresevat	1998	280	Ek-hassellundar
Grimsta naturresevat	2004	320	
Igelbäckens kulturresevat	2006	411	
Sätraskogens naturresevat	2006	256	
Nackareservatet i Stockholms stad	2006	99	
Flatens naturresevat	2007	760	
Älvsjöskogen naturresevat	2016	65	
Årstaskogen och Årsta holmars naturresevat	2018	64	
Rågsveds naturresevat	2018	94	
Hagsätraskogens naturresevat	2021	31	
Naturminne, bergsbrant Pålsundsberget, Södermalm	1997	0,25	
Naturminne, flyttblock Vårberg	1960	-	
Summa		2525,25	

Efterlevnad av bestämmelser

Förvaltningen har under 2021 gjort tillsynsbesök i samtliga tolv reservat vid ett flertal tillfällen. Antalet besök per reservat har varierat beroende på antalet aktuella tillsynsärenden och händelser under året.

Pandemin våren 2020 medförde en snabb och oväntat stor ökning av både vana och ovana reservatsbesökare. Det ökade besöksstrycket höll i sig under år 2021, vilket är positivt och i linje med stadens ambition att tillgängliggöra reservaten. Det är också ett kvitto på de gröna områdenas betydelse för närboendes rekreativ möjlighet och välmående. Samtidigt innebär det att reservatsförvaltarna behöver lägga mer resurser på renhållning och annan service i områdena.



Diagrammet visar antalet passager vid Orhem i Flatens naturreservat, under åren 2019 (blå stapel), 2020 (svart stapel) samt 2021 (grön stapel). Besöksstrycket är fortsatt högt jämfört med före pandemin.

Förvaltningen ser ett fortsatt behov att underlätta för besökarna att nyttja reservaten på ett hållbart sätt. Det gäller fortsatta informationsinsatser kring fler besöksmål i reservaten så att besökarna sprids ut mer, men också att rusta reservaten så att de tål att ta emot många besökare, t.ex. i form av investering och drift av

papperskorgar, toaletter och grillplatser. Skyltning av cykelleder till reservaten, samt cykelparkeringar kan med fördel anordnas.

Generellt har både reservatsbesökare och reservatsförvaltare också efterfrågat en ökad tydlighet och kommunikering av vilka reservatsföreskrifter och andra regler som gäller, till exempel enligt allemansrätten eller lokala trafikföreskrifter. Det gäller frågor om var man får tälta, grilla, hur man får rasta hunden eller cykla.



Mor och son grillar korv vid en av Judarskogens grillplatser

I reservaten Igelbäcken och Hansta har en naturvårdsvakt varit i tjänst sedan några år. En naturvårdsvakt på plats har möjlighet att upptäcka och motverka överträdelser. Det möjliggör också direktkontakt med reservatsbesökare som undrar över regler. Förvaltningen har uppfattat att närvaron av naturvårdsvakten är mycket uppskattad.

Dispens- och tillståndsärenden

Miljöförvaltningen deltar ofta tidigt i processen inför stora projekt och kommande dispens- och tillståndsärenden. På så sätt kan verksamhetsutövaren få kunskap om förutsättningarna i respektive reservat och har möjlighet att anpassa sin ansökan om tillstånd eller dispens för att minimera påverkan. Under 2021 har förvaltningen bland annat bistått med kunskap inför kommande bygge av Järva begravningsplats, en ny busshållplats i Judarskogen, marksaneringar och ledningsdragningar i Rågsveds naturreservat.

Miljöförvaltningen har lämnat synpunkter till stadsbyggnadsnämnden i totalt 45 dispens- eller tillståndsärenden under 2021. Ca hälften av ärendena rör Igelbäckens kulturresevat

där flera stora projekt och verksamheter är igång. Alla nya ärenden listas under respektive reservat nedan.

Inom ramen för tillsynen har förvaltningen också följt upp de villkor som har beslutats i ärenden under 2021 och tidigare år, angående skydds- och kompensationsåtgärder i anläggnings- och driftskede. Exempel på större ärenden som löper över flera år är Förbifart Stockholm som berör flera reservat och ledningsdragningar genom Rågsveds naturreservat (Svenska Kraftnät), Nackareservatet (Stockholm Exergi) samt Sätmaskogen (Ellevio).

Miljöförvaltningen bedömer att verksamhetsutövare för stora projekt i reservaten generellt behöver utveckla sin egenkontroll i samband med tillstånd och dispenser. Verksamhetsutövare behöver regelbundet bevaka att villkor i dispenser efterlevs under anläggningsarbetet, för att irreversibla misstag ska undvikas. Ett exempel när detta har fungerat väl är i Ellevios projekt för att dra en 400kV kabel genom Sätmaskogen, där de haft en ”grön kontrollant” med i hela processen.

Skötselrådgivning och aktiviteter i reservaten

Utöver tillsynen bidrar miljö- och hälsoskyddsnämnden till naturvårdsanpassad skötsel och tillgänglighet till och i de skyddade områdena, genom rådgivning och dialog med reservatens förvaltare.

De skötselplaner som hör till reservatsbesluten är inte juridiskt bindande, men de är en vägledning för hur förvaltarna bör sköta reservatens natur- och kulturmiljöer samt anordningar för friluftslivet så att deras värden bevaras och utvecklas. Förvaltarna samråder med miljöförvaltningen angående vad som bör prioriteras.

Behovet av rådgivning och samråd har ökat de senaste åren. Antalet och omfattningen av åtgärder som genomförs av förvaltarna har ökat påtagligt, vilket är mycket positivt. Det beror till stor del på att stadsdelsförvaltningarna haft möjlighet att söka pengar för skötsel i de skyddade områdena och att fler nya reservat tillkommit.



Damm i Kyrksjölötens naturreservat som behöver rensas på alger och kaveldun när groddjuren lämnat inför vintern

Skötselåtgärder

Ett urval av skötselåtgärder, som reservatsförvaltarna har genomfört i flera reservat sammanfattas nedan, men framgår också under respektive reservat:

Slätter

Genom att slå av gräset med skärande, klippande redskap i slutet av sommaren, och därefter samla upp gräsklipppet, gynnas en artrik gräsmarksflora.

Restaurering av ekmiljöer

Genom att ta bort träd som skuggar ekarnas kronor och stammar blir de mer solbelysta. Ekarna själva såväl som arter som lever i trädens håligheter och bark gynnas. Miljöerna blir också mer tillgängliga för reservatsbesökare.

Slyröjning i brynmiljöer

Genom slyröjning kan rester av äldre ängsmarker friläggas och träd och buskar som växer i brynzonen få mer ljus, vilket gynnar såväl den biologiska mångfalden som upplevelsevärdena.

Död ved

Stående och död ved gynnar den biologiska mångfalden. Mängder av fåglar, smådjur, insekter och svampar är helt beroende av död ved i olika nedbrytningsstadier. Förvaltarna lämnar stammar och en

del ris som död ved i reservaten. Döda träd kan också kapas till högstubbar.

Restaurering av groddjursdammar

Anlagda dammar behöver rensas från igenväxningsarter som kaveldun med jämna mellanrum. Likaså är det viktigt att se till att vattendjupet behålls så att dammarna inte torkar ut, till exempel genom dämmen.

Trygghetsröjningar

Röjningar utmed gångvägar och motionsspår har genomförts i de flesta reservat. Med rätt kunskap hos utföraren går röjningar att anpassa så att även naturvärden gynnas, till exempel att ge ökat ljusinsläpp genom att göra högstubbar istället för att fälla ett helt träd.

Ökad tillgänglighet och informationsskyltar

I flera reservat har stigar och motionsspår rustats, nya rastplatser anlagts och nya informationsskyltar satts upp.



Nya informationsskyltar vid målpunkter inom Hagsätra naturreservat

Övrig rådgivning och samordning

Utöver skötselrådgivning i fält och kontakt med förvaltare i varje reservat, så är miljöförvaltningen aktiv även i andra samordningsfrågor som berör reservaten.

Reservatsdagar

Förvaltningens ekologer har även 2021 anordnat två så kallade reservatsdagar. Målgruppen är reservatsförvaltare och andra

förvaltningar som på något sätt är berörda av reservaten. Syftet är kunskapsutbyte och nätverkande.

Vid en digital träff under våren var temat ljusföroreningar samt uppföljning av åtgärder och information inför 2021. Vid tillfället i september besökte deltagarna Årstaskogen – Årsta holmar naturreservat för att titta på och diskutera genomförda åtgärder och förutsättningar i stadens centralaste reservat.

Tillgänglighet och information

Sedan några år tillbaka har miljöförvaltningen varit mer aktiva när det gäller att samordna, ta fram och underhålla information om reservaten, främst via digitala kanaler, men även i pappersformat. Det har fortsatt även under 2021 och varit särskilt efterfrågat med tanke på det ökade besökstrycket under pandemin..

Under 2021 har miljöförvaltningen tillsammans med andra förvaltningar tydliggjort på vilka parkvägar det är tillåtet att cykla i reservaten. Detta underlag kommer att användas av reservatsförvaltarna vid uppdatering av entréskyltar och spårkartor.

Sedan tidigare finns följande informationskanaler:

- *Stadens webbsida* och miljöbarometer. Här finns beskrivningar, kartor, foton, reservatsbeslut och skötselplaner för respektive reservat
- *Natur i Stockholms stad* på facebook. Syftet är i första hand att inspirera till besök i stadens naturreservat och grönområden. Men förvaltningen berättar också om tillsynsarbetet i reservaten samt publicerar nyheter och aktiviteter om naturen i Stockholm.
- *Naturkartan*, en digital naturguide på webben som också kan laddas ned till smartphones. Miljöförvaltningen håller löpande informationen om stadens naturreservat aktuell.
- *reservatsfoldrar* för alla reservat utom Hagsätraskogens naturreservat.
- *skyltoriginal* om bland annat värdet av död ved, hundkoppling och eldning, fritt att använda för reservatsförvaltare och andra inom staden.

Skylt med info om död ved. Skylten är efterfrågad både i och utanför reservaten.

Besöksundersökning i reservaten

Miljöförvaltningen lät under sommaren genomföra en undersökning med räkning av besökare samt besöksenkät i tolv av stadens naturområden. Bland de tolv naturområdena ingick samtliga av Stockholm stads då befintliga natur- och kulturreservat samt Hagsåstraskogen som i juni och juli 2021 inte var inrättat ännu, men fick formellt skydd under hösten 2021.

Enkäten visar att de flesta som besöker naturområdena bor i närheten, vistas i området minst en gång i veckan och tar sig dit till fots. De populäraste aktiviteterna i områdena är att promenera, uppleva orörd natur, titta på växter och djur, jogga och att uppleva vila, ro och avskildhet. Det besökarna värderar högst med naturområdena är närhet och tillgång till naturen, vacker natur, lugnet, tillgång till bra stigar och vägar och badmöjligheter (där sådana finns). Saker som besökarna tycker kan förbättras i naturområdena är tydlighet kring regler för cyklar och gångtrafikanter, mer tydlighet om regler för hundrastning, fler bänkar och rastplatser, mer belysning och att man låter belysningen vara tänd till senare på kvällarna, samt fler soptunnor och/eller mer skräpplockning. Se hela rapporten i bilaga 2.

Bevarandestatus i natur- och kulturresevatnen

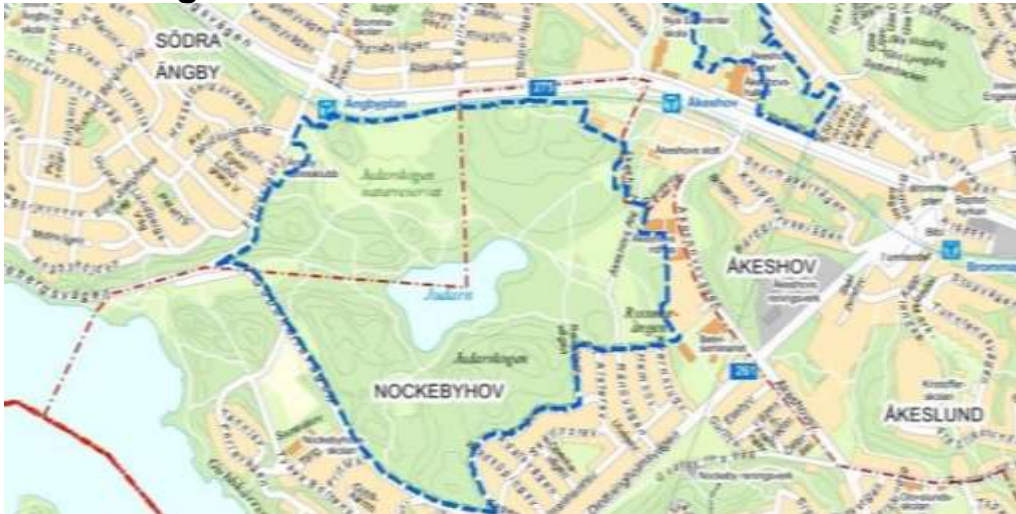
Utöver den operativa tillsynen och skötselrådgivningen följer miljöförvaltningen upp resevatens bevarandestatus. Med bevarandestatus för en naturtyp/livsmiljö menas summan av faktorer som påverkar livsmiljön och dess typiska arter när det gäller utbredning, struktur och funktion. Vid bedömning av rekreativa värden vägs områdenas möjlighet till rekreation och friluftsliv samt sociala och pedagogiska värden in.

Uppföljningen av bevarandestatus är till stor hjälp vid rådgivning till förvaltarna om lämpliga prioriteringar som både förebygger försämringar och överträdelser, samt gynnar friluftsliv och naturvärden.

Under 2021 tog förvaltningen fram en metod för uppföljning av resevatens rekreativa värden. Uppföljningen enligt den framtagna metoden kommer att ske under 2022.

För att följa upp bevarandestatusen för de biologiska värdena planerar förvaltningen att använda information i stadens uppdaterade biotopkarta som förväntas vara klar under 2022. Analyserna förväntas kunna ge en bild av hur landskapet och förutsättningarna för den biologiska mångfalden förändrats sedan 2009. Förvaltningen gör också löpande mindre undersökningar i olika miljöer som kan användas i en helhetsbedömning som görs med intervall på ca 5 år.

Judarskogens naturreservat



Judarskogens naturreservat inrättades 1995 som stadens första reservat. Mitt i reservatet ligger sjön Judarn omgiven av skog och öppen gräsmark. Flera s.k. De Geer-moräner (blockiga landformationer skapade under istiden) finns inom reservatet. Judarskogen är välbesökt och närheten till tunnelbanan gör området lätt att nå. Reservatet är tillräckligt stort och varierat för att motivera en långväga utflykt. Skolor och förskolor använder området i undervisningen. Bromma stadsdelsnämnd förvaltar reservatet.

Större delen av naturreservatet är även Natura 2000-område enligt EU:s art- och habitatdirektiv. Det övergripande syftet med Natura 2000-området är att upprätthålla en gynnsam bevarandestatus för större vattensalamander. I området finns även utvecklingsområden för Natura 2000-livsmiljön lövsumpskog.

Tillsyn

Efterlevnad av bestämmelser

Efterlevnaden av föreskrifter inom området har överlag varit god. Överträdelser som otillåten eldning, terrängcykling och bosättningar har förekommit. Bosättningar har hanterats av polis och socialtjänst. Bromma stadsdelsförvaltning planerar att utöka antalet anvisade säkra platser att elda på, med anledning av de senaste årens ökade besöksstryck.

Dispens- och tillståndsärenden

Under 2021 har miljöförvaltningen, på delegation av nämnden, yttrat sig över tre ansökningar om dispens respektive tillstånd enligt föreskrifterna för Judarskogens naturreservat.

- Ny busshållplats vid Gubbkärrsvägen
- Översilningsyta för trafikdagvatten
- Spång

Alla tre ärenden har anknytning till den blivande busshållplatsen som ska anläggas i samband med ny bostadsbebyggelse på motsatt sida av Gubbkärrsvägen. Ansökan om en översilningsyta för att ta hand om trafikdagvatten avstyrktes av miljö- och hälsoskyddsnämnden, med motiveringen att det inte är i linje med reservatets syften. Kompensationsåtgärder för att mark tas i anspråk för busshållplatsen kommer också att ske på annan plats i reservatet.

Skötselrådgivning och aktiviteter i reservatet

Miljöförvaltningen har besökt reservatet tillsammans med förvaltaren för rådgivning och uppföljning flera gånger under året. Bromma stadsdelsförvaltning har i samråd med miljöförvaltningen bland annat genomfört följande skötsel och andra insatser:

- Slyröjning för att öka ljusinsläpp och friställa ekar och brynmiljöer
- Slyröjning har gjorts på igenväxt ängsyta för att möjliggöra fortsatt slåtter.
- Ny faundadepå vid Baptistängen
- Döda träd har kapats till högstubbar eller lämnats kvar som lågor längs gångvägen
- I enlighet med skötselplanen, som infördes för gräs 2019 har slåtterängarna inom reservatet slåtrats med upptag i slutet av augusti. Slåttern utfördes med samma metoder som tidigare år, dvs. traktor med rotorslåtterbalk. De ytor som slåtterbalken inte kom åt slåttades med handhållna redskap med slåtteranpassat skärredskap.
- Slyrensning har utförts runt Salamanderdammen för bättre solbelysning.
- Rensning av kaveldun har utförts i salamanderdammen och dammen vid Åkeshovs allé under augusti.
- Naturstigen har uppdaterats med nya skyltar
- Under vintern uppfördes ett nytt utegym på Judarängen i anslutning till tennisbanorna vid Färjestadsvägen.
- Av tidigare ringbarkade grova aspar vid Baptistängen har tre högstubbar skapats. Två stora faundadepåer har byggts och

stockar har lagts i bryn längs gångvägen för att hindra att underhållsentreprenörer åker på ängen vid skräprundor.

•



Faunadepå vid Baptistängen med dubbel funktion. Hindrar motorfordon och gynnar biologisk mångfald. Stockarna kommer från tidigare ringbarkade aspar som nu fällts.

Undersökningar i reservatet

Resultatet från sommarens besöksundersökning i reservaten visade att Judarskogen fick näst högsta snittbetyg. Högst betyg fick aspekterna ”möjligheterna att uppleva”, ”möjligheterna att ta sig till området” och ”möjligheterna att ta sig runt i området”. När besökarna själva fick ange vad de tyckte om mest med naturområdet var det framförallt möjligheten till trygghet/lugn/avkoppling, tillgången till natur och närheten. Lägst betyg fick aspekterna ”möjligheten att uppleva kultur” och ”kartor och vägvisare”. Det flest önskade sig i reservatet är dock bättre vägunderhåll (stora regn hade nyligen eroderat vägarna) och näst mest önskades informationsskyltar om reservatsregler. Se hela rapporten i bilaga 2.

Kyrksjölötens naturreservat



Kyrksjölötens naturreservat bildades 1997 och är mycket välbesökt. I östra delen av reservatet ligger Kyrksjön omgiven av fuktlövskog och blandskog. Här finns värdefulla lokaler för många groddjur. Flera fågelarter häckar vid sjön, bl.a. svarthakedopping. Genom fuktlövskogen går en spång. Inom reservatet finns även koloniområden och ett motionsspår. Skolor och förskolor använder naturreservatet i undervisningen. Reservatet förvaltas av Bromma stadsdelsförvaltning.

En stor del av naturreservatet är även Natura 2000-område enligt EU:s art- och habitatdirektiv. Det övergripande syftet med Natura 2000-området är att upprätthålla en gynnsam bevarandestatus för större vattensalamander. Kyrksjön utgör Natura 2000-livsmiljön kransalgsjö och väster om sjön finns även utvecklingsområden för livsmiljön lövsumpskog.

Tillsyn

Efterlevnad av bestämmelser

Efterlevnaden av föreskrifter inom området har överlag varit god med några undantag. Under försommaren bärgades en moped ur sjön vid norra bryggan efter att allmänheten iakttagit oljeliknande fläckar på vattnet. Enstaka tjuvtippar har förekommit vid parkeringen vid entrén Vultejusvägen.

Även i år har ledningsägaren varit tvungen att utföra kapningar och viss fällning under kraftledningen då de har haft problem med återkommande strömavbrott som troligtvis beror på störningar från vegetation. Tyvärr kapades grova grenar i slåntunneln för att komma fram med skyliften. Inget samråd innan skedde med förvaltaren trots att det var överenskommet.

Synpunkter och oro för att simmare och hundar stör fågellivet har inkommit. Miljöförvaltningen har bemött dessa, och synpunkter från simmare som blir ifrågasatta, med information om att det inte är förbjudet att bada eller simma i sjön, att det står i reservatsbeslutet att bryggorna också är till för bad, men att det inte är tillåtet att störa djurlivet.

Dispens- och tillståndsärenden

Det har inte tillkommit några nya dispens- eller tillståndsärenden under året.

Skötselrådgivning och aktiviteter i reservatet

Bromma stadsdelsnämnd har sökt och fått medel från centrala medelreserven för naturvårdande skötsel. Miljöförvaltningen har besökt reservatet tillsammans med reservatsförvaltaren för rådgivning och uppföljning. Förvaltaren har i samråd med miljöförvaltningen bland annat genomfört följande skötsel och andra insatser:

- Lättare gallring av lönn och friställning av ekar längs gångvägen söder om sjön. Faunadepåer har sparats.
- Slåtterängarna inom reservatet slåttrades med upptag i slutet av augusti. I år har randzonerna på skolängen vid Nya elementar slåttrats med maskin.
- På södra sidan klipptes tyvärr hela Snorreängen som aktivitetsyta vid första klippningen i år igen trots påminnelse till entreprenören om att se till att alla förare ska ha kännedom om frekvenserna.
- Ängsytan norr om parkvägen vid Snorreängen slåttrades mindre än planerat, delvis på grund av synpunkter från fågelskådare som kikade på steglitsar i kardborrebestånd men också för att entreprenören var rädd att köra fast med maskinen. Vilka avvägningar som ska göras diskuteras till nästa år.
- Slåtter med upptag runt och borttagning av kaveldun i groddammarna vid koloniområdet respektive Snorreängen utfördes i augusti. Skyddsstängsel reparerades.
- Under december påbörjades det resterande arbetet med tillgänglighetsåtgärder på spången i fuktlövskogen. Fortsatt breddning och höjning samt ytterligare en viloplats med sittbänk. Likt första etappen används en kombination av tryckimpregnerat virke i stomme och miljövänligare kiselimpregnerat ”Organowood”-virke som ytskikt.
- Parksallad har också upptäckts i anslutning till Entrén mot Möjbrovägen. Mekanisk bekämpning med trimmer.

Undersökningar i reservatet

I sommarens besöksundersökning fick Kyrksjölötens naturreservat ett medelhögt snittbetyg. Högst betyg fick aspekterna ”möjligheterna att uppleva natur”, ”möjligheterna att ta sig till området” och ”möjligheterna att ta sig runt i området”.

När besökarna själva fick ange vad de tyckte om mest med naturområdet var det framförallt naturen och närheten/tillgängligheten som uppskattades.

Lägst betyg fick aspekterna ”grill- och rastplatser”. Grill och rastplatser efterfrågades i fritextsvaren. Mest efterfrågat var dock mer och belysning längre tid, framförallt runt Kyrksjön. Se hela rapporten i bilaga 2.



Spången genom fuktlövskogen i Kyrksjölötens naturreservat

Hansta naturreservat



Hansta naturreservat hör till Järfvafältet och ingår därmed i ett av Stockholmstraktens största strövområden. Reservatet inrättades 1999 och ansluter till naturreservat i Järfälla och Sollentuna samt till Igelbäckens kulturresevat i Stockholm. Ett område med särskilt värdefulla ek- och hassellundar är utpekad som Natura 2000-område enligt EU:s art- och habitatdirektiv. Det ålderdomliga jordbrukslandskapet är i det närmaste intakt med ett stort antal fornlämningar från bronsåldern och framåt. Reservatet genomkorsas av många stigar och leder och är populärt hos orienterare och vandrare. Reservatet förvaltas av trafikkontoret.

Under 2014 upphävdes ca fyra procent av reservatets ursprungliga yta på grund av Förbifart Stockholm. Inom reservatet ligger en före detta motocrossbana som avvecklades 2017/18 och som nu genomgår en stor förändring till landskapspark. Trafikverket anlägger parken som en kompensationsåtgärd för upphävandet av marken i reservatet.

Tillsyn

Under 2021 har miljöförvaltningens tillsyn fokuserat på genomförandet av Trafikverkets två större kompensationsåtgärder för Förbifarten; Rójning och friställning av jättekär inom N2000-området under vintern samt omvandlingen av den före detta motocrossbanan till landskapsparken Hansta hage, som påbörjades under hösten.

Reservatsförvaltaren har en anställd naturvårdsvakt för Hansta och Igelbäcken. Han har både informerat besökare om föreskrifter och rapporterat om överträdelser till miljöförvaltningen.

Efterlevnad av bestämmelser

Det generellt ökade besöksstrycket har fortsatt märkts genom fler cyklister på skogsstigar med ökat slitage till följd. Olovlig ridning har skett inom N2000-området. Synpunkter har också framförts angående den omfattande friställningen av jätteekar inom N2000-området samt angående trasiga spänger utmed lederna.

Dispens- och tillståndsärenden

Under året har miljöförvaltningen, på delegation från nämnden, endast yttrat sig över ett nytt ärende:

- Orienteringstävling



Pågående omvandling av f.d. motocrossbanan till landskapsparken Hansta hage. Stordiket t.v. och faunadepå t.h. i bild.

Skötselrådgivning och aktiviteter i reservatet

Miljöförvaltningens skötselrådgivning har framför allt riktat in sig på genomförandet av nämnda kompensationsåtgärd i N2000-området, eftersom det har varit trafikkontorets entreprenör som genomfört dem. Under senvintern friställdes 55 ekar, varav majoriteten jätteekar, genom att högstubbar skapades (165 st) och ringbarkning skedde (125 st) samt vanlig trädfällning. Det mesta lämnades som död ved inom reservatet. Resultatet blev mycket lyckat och kommer förhoppningsvis att bidra till bättre överlevnad bland jätteekarna och förnygring av ek- och hasselbeståndet.

Under året har förvaltaren också genomfört följande skötsel:

- Slåtter av de större öppna gräsmarkerna.
- Fårbete i ekhagen med fornlämningen "Hanstastenen".
- Slåtter och andra åtgärder för att bibehålla sandblottor inom delar av motocrossbanan.
- Omhändertagande av vindfällan över vandringsleder.



Två av totalt 165 högstubbar (här aspar) som nu möter besökare till N2000-området. Syftet är att ge mer ljus till eken bakom.

Undersökningar i reservatet

Sommarens besöksundersökning visar att Hansta hade ett medelhögt snittbetyg. Högst betyg fick aspekterna "möjligheterna att uppleva natur", "möjligheterna att ta sig runt i området" och "spår och leder".

Lägst betyg fick aspekten "fordonstrafik i naturområdet/reservatet" men det vanligaste förbättringsförslaget var fler bänkar och rastplatser. Se hela rapporten i bilaga 2.

Grimsta naturreservat



Grimstaskogen har länge använts som friluftsområde och nyttjas flitigt. Grimsta naturreservat inrättades 2004. Området har god tillgänglighet och fina gångstråk, inte minst den långa sammanhängande promenadvägen utmed Mäljarstranden. De två strandbaden Kanaan och Maltesholm är mycket populära. Skolor och förskolor från närliggande bostadsområden använder reservatet i sin verksamhet. Hasselby holme, som kan nås med (egen) båt, ingår också i reservatet, liksom de värdefulla ekmiljöerna vid Tyska Botten. Reservatet förvaltas av stadsdelsförvaltningarna i Bromma och Hasselby-Vällingby.

Tillsyn

Efterlevnad av bestämmelser

Överträdelser som terrängcykling, otillåten eldning, otillåtna anläggningar och nedskräpning har förekommit. Illegala bobåtar nedanför Ljunglöfska slottet avhystes med hjälp av polisen i januari. Under året har enstaka båtar lagt till på olika platser under kortare tid. Även klagomål angående buller från Grimsta skjutbana har kommit in till miljöförvaltningen. Miljö- och hälsoskydds nämnden har under året förelagt skytteverksamheten, bland annat om begränsningar i skuttider.

Dispens- och tillståndsärenden

Under 2021 har miljöförvaltningen, på delegation av nämnden, yttrat sig över fem ansökningar om tillstånd enligt föreskrifterna för Grimsta naturreservat:

- Anläggning av groddjursdammar vid Räcksta träsk

- Upprustning av två badplatser
- Rivning och nybyggnation av stuga i koloniområde
- Mobil hundkursverksamhet
- Schaktning och fällning av träd bakom läktare vid Grimsta IP

Miljöförvaltningen har, på delegation av nämnden, även yttrat sig till mark- och miljödomstolen angående Trafikverkets ansökan om tillstånd för vattenverksamhet för ytterligare grundvattenbortledning och infiltration i naturreservatet med anledning av E4 Förbifart Stockholm. Förvaltningen ser en risk att den lägre grundvattennivån kan påverka vegetationen på sikt, och har därför yrkat på ytterligare kompensationsåtgärder i reservatet.

Den grundvattensänkning som redan skett ovanför bergtunneln har orsakat sättningar i läktaren vid Grimsta IP. Eftersom läktaren står direkt vid gränsen till reservatet har det inneburit ingrepp i form av byggväg och trädfällningar i samband med renoveringen. Fastighetskontoret ska som kompensation plantera ekar i reservatet.

Skötselrådgivning och aktiviteter i reservatet

Västra delen av Grimsta förvaltas av Hässelby-Vällingby stadsdelsförvaltning medan östra delen förvaltas av Bromma stadsdelsförvaltning. Stadsdelsförvaltningarna sökte och beviljades extra resurser för skötsel ur centrala medelreserven under 2021.

Miljöförvaltningen har besökt reservatet tillsammans med respektive stadsdelsförvaltning vid flera tillfällen för rådgivning och uppföljning. Miljöförvaltningen och Hässelby-Vällingby stadsdelsförvaltning träffade också länsstyrelsens rådgivare för vård av fornlämningar var på plats i september.

Hässelby-Vällingby stadsdelsförvaltning har genomfört bland annat följande skötselåtgärder:

- Friställt stora gamla ekar som behövde mer ljus.
- Genomfört slätter och röjt bort unga aspar på gammal ängsmark.
- Säkrat barkborreangripna granar genom att göra högstubbar av dem.
- Skapat faunadepåer.
- Tagit ner några träd som kunde skada fornlämningar.
- Röjt fram två gamla torpgrunder med omgivande miljö.
- Röjt bort vass i delar av Råcksta träsk och vid badplatserna.
- Rustat upp Maltesholmsbadet och Kanaanbadet med nya solsoffor, lekredskap, cykelställ, anslagstavlor, sopkärl m.m.



Förvaltaren har låtit röja fram en husgrund efter torpet Galiléen ovanför Kanaanbadet. Slätter med upptag i området omkring.

I Brommas del av naturreservatet har stadsdelsförvaltningen bland annat:

- genomfört slätter med upptag på ängarna vid Tyska Botten i slutet av augusti. Slåttern utfördes med samma metoder som tidigare år, dvs. traktor med rotorslätterbalk
- röjt skuggade sly runt Kanaandammen. Vid groddammen lades också ett lager av flis ut längs gångstigen för att förhindra att gående trampar bredvid och förstör omkringliggande ytor
- lagt nytt slitlager av grus på parkeringen vid Kanaans väg och på åsnetrappan vid grillplats Ljunglöfska slottet.
- fört diskussion med Mälarbackens äldreboende gällande bryggan nedanför Ljunglöfska slottet som resulterat i att bryggan ska bli allmän och renoveras under 2022.

Den 8 februari brandhärjades sjövillan vid Ljunglöfska slottet och brann ner till grunden. Det är oklart hur marken ska användas/återställas. Avstämning med fastighetskontoret görs under 2022. Byggnaden kommer inte att återuppbyggas.



Sjövillan före branden. Bild från Wikipedia

Undersökningar i reservatet

Sommarens besöksundersökning visade att Grimsta hade ett medelhögt snittbetyg. Högst betyg fick aspekterna ”möjligheterna att ta sig till området”, ”möjligheterna att ta sig runt i området” och ”möjligheterna att uppleva natur”. När besökarna själva fick ange vad de tyckte om mest med naturområdet var det framförallt tillgången till natur och närheten som uppskattades. Lägst betyg fick aspekten ”grill- och rastplatser” och det vanligaste förbättringsförslaget var också fler bänkar och rastplatser. Se hela rapporten i bilaga 2.

Igelbäckens kulturresevat



Igelbäckens kulturresevat inrättades år 2006. Igelbäckens dalgång är en del av den sk Järvakilen, och är till största delen skyddad av i de ingående kommunerna Järfälla, Stockholm, Sundbyberg och Solna. Generellt är tillgängligheten till kulturresevatet god med sex tunnelbanestationer inom promenadavstånd. Resevatet förvaltas av trafikkontoret och Rinkeby-Kista stadsdelsförvaltning.

I Stockholms del har man särskilt lyft fram de höga kulturhistoriska värdena med ett kulturresevat. Fältet används av ett stort antal människor och för många olika aktiviteter. Det bevarade kulturlandskapet, med de gamla gårdarna, hävdade gräsmarker och betesdjur ger besökaren en känsla av landsbygd. Det finns många olika verksamheter inom kulturresevatet, t.ex. naturskola, Folkets hus och utomhusbad vid Eggeby gård, diskgolf och skärmflyg vid Granholmstoppen, 4H och bangolf vid Akalla by, samt driving range för golf söder om Hägerstalund. Det finns också många koloniområden. Vid Hästa Gård fanns fram till årsskiftet 2017/18 stadens enda jordbruk.

Tillsyn

Liksom tidigare år har miljöförvaltningen lagt mycket fokus på de stora projekt som pågår och planeras inom eller i direkt anslutning till kulturresevatet. Dessa projekt medför såväl tillfällig som permanent påverkan och intrång i resevatet. Resevatsförvaltaren har en anställd naturvårdsvakt för Hansta och Igelbäckens. Han har både informerat besökare om föreskrifter och rapporterat om överträdelser till miljöförvaltningen.

Efterlevnad av bestämmelser

Det generellt ökade besöksstrycket har märkts av genom en stor ökning av nedskräpning i kulturreseptatet genom återkommande tjuvtippar kring koloniområden och på andra platser, samt nedskräpning vid grillplatser och i naturmark. Fortsatt olovlig biltrafik till bland annat koloniområdena och omfattande byggtrafik har skapat otrygghet.



Djupan, inom före detta Barkarby flygfält, har blivit en öppen bäckfåra under 2021.

Dispens- och tillståndsärenden

Under 2021 har miljöförvaltningen, på delegation från nämnden, yttrat sig över ett stort antal dispens- och tillståndsärenden till stadsbyggnadsnämnden:

- Uteklassrum i Akalla by
- Ombyggnad av lekplats i Akalla by
- Ny entré till Husby gård
- Återmeandring av Igelbäcken
- Ny del av bana för Järva disk golf
- Skråstig och teeskyltar för Järva disk golf
- Byggnader, planteringar med mera Järva begravningsplats
- Flytt av grillplats
- Mindre tankstation för Järva begravningsplats
- Belysningsmaster för Järva begravningsplats
- Markförberedelse för Järva begravningsplats
- Tillfällig VA-ledning för Järva begravningsplats
- Bodetablering för Järva begravningsplats
- Tillfällig parkering för Järva begravningsplats
- Flytt av elkabel inför flytt av södra Akallalänken

- Geoteknisk undersökningar inför ny trafikögla vid Hjulsta
- Tillfällig sommarparkering för Järvabadet
- Upplag av jord för Förbifarten, förlängning
- Mast och elskåp för ny VA-kammare för Förbifarten
- Nedläggning av markkabel
- Anläggning inför ny bebyggelse på Tenstaterassen

Utöver de nya ärendena har förvaltningen följt upp villkor i flera andra pågående större ärenden som t.ex. kompensationsåtgärder för Järvabadet samt återställning av bäckfåran Djupan och tillhörande upplagsytor efter Förbifartens massupplag. Förvaltningen har också haft tidiga samråd inför kommande reservatsansökningar för flytt av södra Akallalänken, nya elledningar som ska markförläggas samt ny trafikögla vid Hjulsta trafikplats.

Skötselrådgivning och aktiviteter i reservatet

Trafikkontoret förvaltar större delen av reservatet. Trafikkontoret har inte haft möjlighet att söka medel ur centrala medelreserven för reservatets skötsel under 2021. De bostadsnära delarna närmast Akalla, Husby och Kista förvaltas av Rinkeby-Kista stadsdelsförvaltning. Stadsdelen har sökt och beviljats medel för skötsel av sina delar av reservatet.

Miljöförvaltningens ekologer har haft några fältnöten tillsammans med reservatsförvaltarna och gett råd inför kommande skötselåtgärder. I reservatet har följande skötselåtgärder genomförts under 2021:

- Slyröjning i hagmark med ek söder om Hästa gård
- Vasslätter i Skogvaktarkärret
- Fällning av riskträd (granbarkborre) vid Akalla by
- Slyröjning och restaurering av hagmarker och fornlämningar samt reparation av gårdsgård i Akalla by
- Slåtter med upptag på ängsyta vid fornlämning Husby
- Bete och slåtter av gräsmarker
- Plantering av pluggplantor i fruktlunden vid Hästa gård
- Trygghetsröjningar
- Bomprojekt för att förhindra olovlig biltrafik

Undersökningar i reservatet

Sommarens besöksundersökning visar att Igelbäcken hade näst lägst snittbetyg av reservaten. Högst betyg fick aspekterna ”möjligheterna att uppleva natur”, ”möjligheterna att ta sig till området” och ”möjligheterna att ta sig runt i området”. Lägst betyg fick aspekten ”fordonstrafik i naturområdet/reservatet” och det vanligaste förbättringsförslaget var också hårdare reglering eller förbud mot motortrafik i reservatet. Från förbättringsförslagen verkar bilar vara ett större störningsmoment i detta reservat än i andra. Se hela rapporten i bilaga 2.



Beteshage vid Akalla by i Igelbäckens kulturresevat som sköts av Rinkeby-Kista stadsdelsförvaltning

Sätmaskogens naturreservat



Sätmaskogens naturreservat inrättades år 2006 och är ett omtyckt ströv- och rekreationsområde för boende i närområdet. Fina gångstråk som promenadvägen utmed Mälärstranden bidrar till många besökare. Mälärhöjdsbadet, Sätmaskandsbadet, caféet vid Lyran och campingplatsen lockar även mer långväga besökare till området. Sedan några år finns också ett omtyckt café i stallet vid Sätmaska varv. Förskolegrupper från hela Skärholmen använder området i sin verksamhet. Skärholmens stadsdelsförvaltning förvaltar reservatet.

Tillsyn

Efterlevnad av bestämmelser

Efterlevnaden av föreskrifter inom området har överlag varit god, men ett ökat besöksstryck har de senaste åren skapat ett ökat driftbehov vad gäller skärpkorgstömning, med ökade driftskostnader som följd. Förvaltaren bedömer att den ökade belastningen kan leda till ökade underhållskostnader för reservatets anläggningar.

Exempel på överträdelser under året är:

- Dumpning av segelbåt vid Tusculums udde under sensommaren.
- Kontinuerliga tjuvtippar av byggavfall, hushållssopor m.m. Ca 50 st per år. Förvaltaren samverkar kontinuerligt med polisen inom platssamverkansarbetet.
- Olovlig bosättning under sommar och höst vid Sätmaskandsbadet. Polisen avvisar personerna, därefter städar stadsdelsförvaltningen, men det tar ofta lång tid för polisen att få möjlighet att prioritera ärendet.

Dispens- och tillståndsärenden

Det har inte tillkommit några nya dispens- eller tillståndsärenden under året.

Processen att följa upp Trafikverkets och Ellevios tillstånd och dispenser har även fortsatt under 2021. Miljöförvaltningen och förvaltaren har arbetat med frågor kring hänsyn under arbetets gång, uppföljning av återställningsplan, samt kompensationsåtgärder. När det gäller Ellevios projekt har verksamhetsutövaren i enlighet med ett villkor i reservatstillståndet utsett en kontrollant som stöttat vid uppföljning av gröna frågor. Det har förbättrat och effektiviserat uppföljningsarbetet.

Få klagomål har inkommit under året. Några klagomål gäller att döda stammar och ris lämnas kvar. Förvaltaren fortsätter med informationsinsatser, för att öka kunskapen om död veds betydelse för den biologiska mångfalden. Samtidigt anpassas skötseln något så att vissa platser får mer av parkkaraktär.

Skötselrådgivning och aktiviteter i reservatet

Reservatet förvaltas av Skärholmens stadsdelsförvaltning.

Förvaltningen har under 2021 fått pengar från centrala medelreserven för skötselåtgärder i reservatet. Miljöförvaltningen har träffat förvaltaren under flera tillfällen under året och i övrigt haft kontinuerlig kontakt i olika frågor. Förvaltaren har i samråd med miljöförvaltningen bland annat genomfört följande insatser:

- Fyra kor har betat i 5 ha ekmiljö vid Sätra ängar/Sätrastrandsbadet, andra året. Betet delades upp i två perioder 15/5 – 1/7 och 15/8 – 1/10.
- Restaurering av ca 10 000 kvm prioriterad ekmiljö i och vid betesmarken Sätra ängar.
- Maskinell slåtter av ca 13 ha inom reservatet inom förvaltningens parkdrift i egen regi, mellan 1/8 – 1/10.
- Manuell slåtter av svårtillgängliga slåtterytor, ca 2 ha.
- Restaurering av ängsmark vid Rostock och Tusculum
- Omledning Skärholmsbäcken, ca 300 m förbi kulvertering under koloniområde. Omledning har dragits meandrande, samt med en mindre damm och forssträcka.
- Rójning av jättebalsamin i Skärholmsbäcken har genomförts innan blomning sedan 2017. Under 2021 knappt några individer kvar.

- Upprustning av Mälarhöjdsbadets och Sättrastrandsbadets utegym.
- Uppsättning av historiskt skyltprogram. 16 skyltar har tagits fram med hjälp av Stadsmuseet, som ersätter ett äldre skyltprogram från ytterstadssatsningen 1999.



I augusti 2021 fick Skärholmsbäcken en ny bäckfåra. Tidigare gick den i kulvert under koloniområdet

Undersökningar i reservatet

Resultatet från sommarens besöksundersökning i reservaten visade att Sättraskogen hörde till reservaten med högre snittbetyg. Högst betyg fick aspekterna ”möjligheten att uppleva natur”, ”möjligheterna att ta sig till området” och ”möjligheterna att ta sig till området”. Lägst betyg fick bland annat ”fordonstrafik i naturområdet/reservatet”. Besökarna angav att det bästa med området är möjlighet till bad och att uppleva natur. Det de flesta ville förbättra skräpplockning, tillgång till skräpkorgar samt fler bänkar och grillplatser. Se hela rapporten i bilaga 2.

Nackareservatet i Stockholms stad



Skogslandskapet i inre delen av Tyrestakilen utgörs idag av de båda kommunala naturreservaten Nackareservatet i Stockholms stad respektive Nacka kommun. Reservaten nyttjas för många friluftaktiviteter som vandring, orientering, skidåkning, skridskoåkning, fiske, cykling, svamp- och bärplockning. Lilla Sickla vid Sicklasjön är ett av de värdefullaste områdena i Stockholmsdelen av Nackareservatet, både när det gäller natur och kultur. Denna del av reservatet förvaltas av Skarpnäcks stadsdelsförvaltning.

Inne i Hammarby Sjöstads bostadsområde ligger en enklav av reservatet – Sickla ekpark med förekomst av många skyddsvärda insekter. Ekbacken är mycket uppskattad och används flitigt av såväl närboende som skolor och förskolor. Denna del av reservatet förvaltas av Södermalms stadsdelsförvaltning.

Tillsyn

Efterlevnad av bestämmelser

Efterlevnaden inom Nackareservatens Stockholmsdel har överlag varit god under året. Ett flertal frågor och synpunkter kring cykling har kommit in till förvaltningen och fastighetskontoret. Staden har tillsammans med Nacka kommun under 2021 lagt fast vilka parkvägar och stigar som man får cykla på inom reservaten. Informationen har lagts ut på stadens hemsida. Skyltning och uppmärkning i fält av både cykelstigar och promenadlingor kommer att ske i Nackareservatet under 2022 vilket kommer

förtydliga för besökarna vilka regler som gäller och hur man kan ta sig runt i reservatet.

Förvaltningen har också uppmärksammat efterfrågan på tydligare skyltning om eldnings- och hundkopplingsregler. Då besökstrycket är fortsatt högt är förvaltarens planer att uppdatera reservatsskyltarna under 2022 välkomna.

Dispens- och tillståndsärenden

Under året har miljöförvaltningen, på delegation från nämnden, yttrat sig över ett antal nya ärenden gällande:

- Utbyggnad av brygga i Sickla sjö
- Omdragning av stigar i Kärrtorp
- Upprustning av lekplats i Sickla ekpark
- Uppsättning av stängsel i Sickla ekpark
- Justering och komplettering av belysningsstolpar i Sickla ekpark

Förvaltningen har även lagt fokus på uppföljning av tidigare års tillstånd och dispenser så som Stockholm Exergis anläggning av fjärrvattenledning genom reservatet. I arbetet har ingått att tillse att återställning av entrén samt kompensationsåtgärder blivit utförda enligt gällande villkor. Kompensationsåtgärderna har bl.a. bestått i utplacering av mulmholkar kring Lilla Sickla samt biotopförbättrande åtgärder för fiskbestånden i Nackaån



Uppsättning av mulmholkar kring Lilla Sickla är en av kompensationsåtgärderna för dragning av ny fjärrvärmeledning genom Nackareservatet.

Skötselrådgivning och aktiviteter i reservatet

Nackareservatet i Stockholm stad förvaltas till största delen av Skarpnäcks stadsdelsförvaltning. Den del av reservatet som utgörs av Sickla ekpark förvaltas av Södermalms stadsdelsförvaltning. Förvaltningarna hade inför 2021 sökt och fått medel ur centrala medelreserven för reservatets skötsel.

Miljöförvaltningens skötselrådgivning har under 2021 framför allt riktat in sig på restaurering av kulturmarkerna kring Lilla Sickla samt rådgivning kring slyröjning i Sickla ekpark.

Under året har Södermalms stadsdelsförvaltning genomfört följande skötsel och insatser i Sickla ekpark:

- Slyröjning och slåtter
- Skapat faunadepåer
- Satt upp staket av säkerhetsskäl
- Satt upp nya källsorteringskärl

Under året har Skarpnäcks stadsdelsförvaltning genomfört följande skötsel och insatser:

- Utveckling av våtmarksmiljön vid Hammarbybacken bl.a. med större vattenbärande yta och fler övervintringsmöjligheter för groddjur.
- Skötsel av gräsytor inom reservatet, bl.a. i form av slåtter.
- Røjning kring slåtterytor
- Slyrøjning kring promenadvägar



I Sickla ekpark har förvaltaren skapat faunadepåer i form av så kallade benjeshäckar

Undersökningar i reservatet

Sommarens besöksundersökning visade att Nackareservatet på Stockholmsidan hade högst snittbetyg i undersökningen. Högst betyg fick aspekterna ”möjligheterna att uppleva natur”, ”möjligheterna att ta sig till området” och ”möjligheterna att ta sig runt i området”. När besökarna själva fick ange vad de tyckte om mest med naturområdet var det framförallt närheten, storleken, lederna/stigarna, naturen, möjligheter tilltrygghet/lugn och avkoppling.

Mest efterfrågat i reservatet var infoskyltar om regler för cykling och hundrastning, fler bänkar och fler rastplatser och grillplatser. Många förbättringsförslag berörde cykeltrafiken som många besökare tyckte fungerade dåligt i reservatet. Vissa efterfrågade hårdare tag mot de som cyklade i skogen, medan andra önskade uppmärksamma mountainbikeleder. Förvaltningen bedömer att den uppskyltning i fält av cykelregler som planeras under 2022 kommer att förbättra situationen i reservatet. Se hela rapporten i bilaga 2.

Flatens naturreservat



Flatens naturreservat, stadens största friluftsområde, är välbesökt både av närboende och mer långväga besökare. Reservatet inrättades år 2007. Inom området finns, utöver stora ytor med olika typer av skog, också populära målpunkter såsom Flatenbadet, flera koloniområden och lokaler för föreningsverksamhet. Skarpnäcks stadsdelsförvaltning förvaltar reservatet.

Tillsyn

Efterlevnad av bestämmelser

Efterlevnaden av föreskrifter inom området har överlag varit god, men nedskräpning och otillåten nedtagning av träd har utgjort undantag. Det har även kommit in klagomål på cykling i naturen samt störande ravefester vid baden, vilka har hanterats av förvaltningen.

Dispens- och tillståndsärenden

Under året har miljöförvaltningen, på delegation från nämnden, yttrat sig över ett fåtal nya ärenden gällande:

- Schakt av elledning
- Røjningar i kraftledningsgata
- Uppsättning av skyltar
- Underhåll av dagvattenanläggning

Under 2021 har förvaltningen även deltagit vid Trafikverkets planeringsmöten för ombyggnation av kollektivtrafiksfält och cykelväg utmed Gudöbroleden, ett projekt som i viss mån kommer påverka Flatens naturreservat.



Ny tillgänglighetslinga och nya betestängsel uppförda av Skarpnäcks stadsdelsförvaltning vid Ekudden i Flatens naturreservat

Skötselrådgivning och aktiviteter i reservatet

Flatens naturreservat förvaltas av Skarpnäcks stadsdelsförvaltning. Förvaltningen hade inför 2021 sökt medel ur centrala medelreserven för reservatets skötsel.

Miljöförvaltningens skötselrådgivning har under 2021 framför allt riktat in sig på restaurering av ek-och tallmiljöer samt utveckling ny målpunkt vid Ekudden.

Under året har förvaltaren genomfört följande åtgärder:

- Restaurering av Ekuddens kulturmarker; gallring av eklundar, ny beteshage
- Anläggande av tillgänglig promenadslinga Ekudden
- Uppsättning av holkar
- Återröjning i de områden tidigare gjorts gallrings och friställningsåtgärder i framför allt i ekmiljöer.
- Fagning och slåtter av ett flertal slåtterytor
- Naturvårdsröjning utmed stigar



Veddepåer skapas i samband med röjning av beteshagar i Flaten

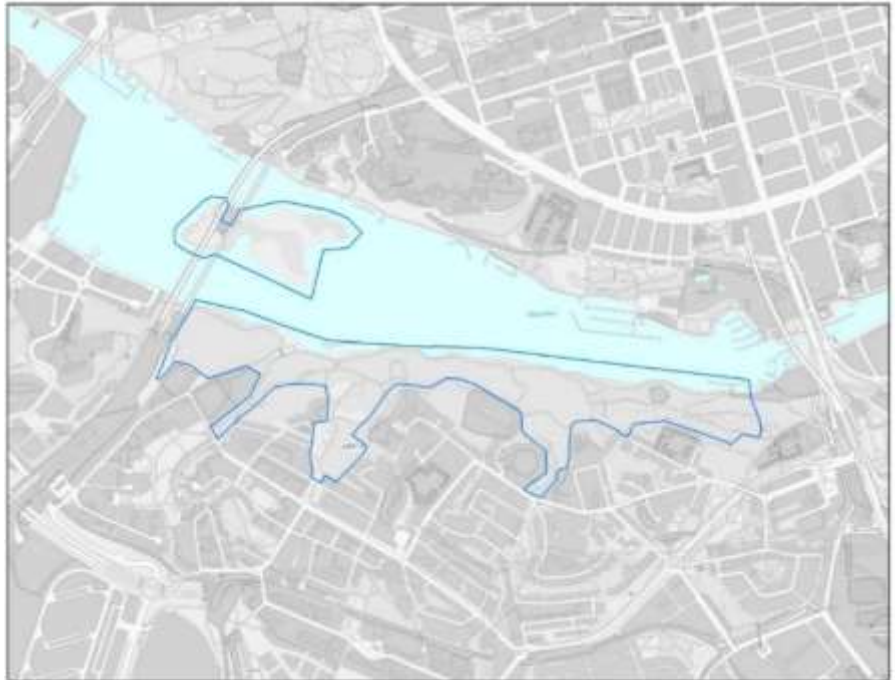
Undersökningar i reservatet

Sommarens besöksundersökning visar att Flaten hade ett medelhögt snittbetyg. Högst betyg fick aspekterna ”möjligheterna att ta sig runt i området”, ”möjligheterna att uppleva natur” och ”möjligheterna att ta sig till området”.

När besökarna själva fick ange vad de tyckte om mes med reservatet var det framförallt badmöjligheterna, tillgången till naturen och närheten som uppskattades.

Lägst betyg fick aspekterna ”möjligheterna att uppleva kultur”. Det som efterfrågades i fritextsvaren var dock framförallt möjlighet till fler aktiviteter och tillgång till dricksvatten och toalett. Se hela rapporten i bilaga 2.

Årstaskogen – Årsta holmar naturreservat



Årstaskogen - Årsta holmars naturreservat invigdes i juni 2018. Under 2022 väntas kommunfullmäktige fatta beslut om att utvidga naturreservatet utifrån det samråd som genomfördes 2021.

Årstaskogen är ett skogsklätt, större naturområde på norrsluttningen på en så kallad förkastningsbrant ned mot Årstaviken. Naturområdet är unikt som stort sammanhängande kärnområde i stadens mer centrala delar av den blågröna infrastrukturen. Årsta holmar, mellan Årstaskogen och Södermalm, består av tre öar; Bergholmen, Alholmen och Lillholmen. Holmarna utgör en skyddad miljö där växter och djur kan leva relativt ostört. Under perioden 1 april till 31 juli råder det tillträdesförbud på delar av holmarna förutom på anvisade stigar och platser. Syftet är att freda djurlivet under den mest känsliga perioden för fortplantning. Reservatet förvaltas av stadsdelarna Enskede-Årsta-Vantör och Södermalm.

Tillsyn

Miljöförvaltningen har haft få ärenden eller större frågor att hantera i reservatet under 2021, men allmänheten har haft frågor kring stadens hantering av almsjuka träd i reservatet.

Efterlevnad av bestämmelser

Förutom någon enstaka skrotbåt som lämnades utmed Årstaskogens strand, har den tidigare omfattande problematiken med skrotbåtar, främst vid holmarna, uteblivit även under 2021. Det har förekommit olovlig eldning och stigcykling, liksom föregående år.

Dispens- och tillståndsärenden

Under året har förvaltningen, på delegation från nämnden, lämnat synpunkter i två tillståndsärenden från stadsbyggnadsnämnden:

- Utbyggnad av slipbod vid båtklubb
- Belysning vid Årstalidens lekplats.



Ny belysning vid Årstaliden 2021 med avskärmat, rödaktig ljuskälla för att minska påverkan på djurlivet.

Skötselrådgivning och aktiviteter i reservatet

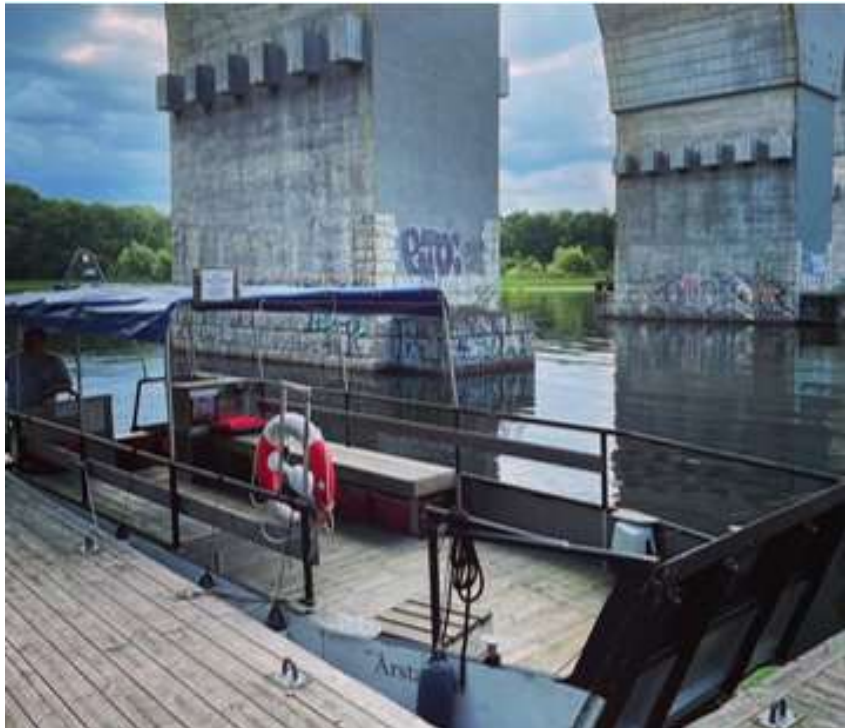
Enskede-Årsta-Vantör stadsdelsförvaltning förvaltar Årstaskogen och Södermalm stadsdelsförvaltning förvaltar Årsta holmar.

Förvaltarna har sökt medel från centrala medelsreserven 2021.

Förvaltningen har varit på flera besök tillsammans med förvaltarna för skötselrådgivning. Miljöförvaltningen och reservatsförvaltaren har också träffat länsstyrelsens rådgivare för vård av kulturhistoriska lämningar på Årsta holmar i september.

På Årsta holmar har förvaltaren:

- Röjt slåttermarker och stigar
- Genomfört slåtter med upptag
- Satt upp två insektshotell
- Förnyat markering av led
- Ordnat båttrafik mellan Södermalm och Årsta holmar i augusti och september. Hela 1 725 besökare åkte med båten under denna period.



Den lilla båten för besökare till Årsta holmar som förvaltaren har upphandlat för trafik augusti-september.

I Årstaskogen har förvaltaren:

- Genomfört slyröjning, trädbeskrning och slåtter med upptag i frukträdgården
- Röjt utmed och delvis i Årstabäcken
- Friställt tallar
- Gjort högstubbar och/eller död ved av en del av de almsjuka träd som åtgärdats.
- Reparerat gångvägen längs med Årstaviken efter sommarens skyfall
- Underhållit och rustat utegymmen och parkbänkar
- Bekämpat parkslide och jättebalsamin
- Anlagt en hundrastgård direkt utanför befintlig reservatsgräns, men inom planerad utvidgning.



Sommarens skyfall skapade stora problem på gångvägarna längs Årstaviken.

Undersökningar i reservatet

Sommarens besöksundersökning genomfördes endast i Årstaskogen. Resultatet visade att Årstaskogen hade ett medelhögt snittbetyg.

Högst betyg fick aspekterna ”möjligheterna att uppleva natur”, ”möjligheterna att ta sig till området” och ”grill- och rastplatser”.

Lägst betyg fick aspekterna ”kartor och vägvisare”, ”informationsskyltar”, ”fordonstrafik i naturområdet/reservatet” och ”möjligheterna att uppleva kultur”. Av förbättringsförslagen var det vanligaste önskemålet bättre reglering av eller förbud mot cykeltrafik. Se hela rapporten i bilaga 2.

Älvsjöskogen naturreservat



Älvsjöskogen naturreservat invigdes i september 2016. Naturreservatet ligger söder om Älvsjö centrum på västra sidan om stambanan. Hagsätraskogen, på östra sidan om stambanan, inrättades som naturreservat under 2021.

Älvsjöskogen och Hagsätraskogen utgör en sammanhängande del av ett ekologiskt särskilt betydelsefullt område för biologisk mångfald mellan Bornsjökilens och Hanvedenkilens yttersta spetsar. Västra stambanan, är en mycket stark barriär, men för växter och vissa djur kan spridning mellan de båda skogsområdena vara möjlig. Reservatet förvaltas av Hägersten-Älvsjö stadsdelsförvaltning.

Tillsyn

Miljöförvaltningen har haft få ärenden eller större frågor att hantera i reservatet 2021.

Efterlevnad av bestämmelser

Under året har ytterligare några av de gränsöverträdelser som noterades 2019, i samband med markeringen av reservatsgränser, hanterats av exploateringskontoret.

Olovlig eldning har förekommit under framför allt våren, trots att det finns flera anordnade grillplatser. Synpunkter inkom på hanteringen av en större ek, i samband med att den fallit över en elledning.

Dispens- och tillståndsärenden

Under 2021 har inga ärenden varit aktuella.



Under sommarmånaderna 2021 fanns tillfälliga toaletter vid gamla IP, reservatets mest välbesökta entréområde.

Skötselrådgivning och aktiviteter i reservatet

Hägersten – Älvsjö stadsdelsförvaltning har sökt och fått medel ur centrala medelsreserven under 2021. Förvaltningen har träffat förvaltaren vid ett fåtal tillfällen under året.

Under de senaste åren har förvaltaren i samråd med förvaltningen genomfört en hel del röjningar i brynzoner för att öka ljusinsläppet och friställa trängda ekar. Sådan röjning har skett även 2021 utmed stambanan.

Utifrån den trädgårdshistoriska utredningen för miljön vid torpet vid Korkskruven, från 2020, har åtgärder mot aspuppslag påbörjats.

Belysningen utmed motionsspåret har bytts ut mot LED. Reparation av slitlager har också skett efter sommarens skyfall. De två utegymmen har rustats och kompletterats under senhösten. Utrustningen är nu mer anpassad för att kunna nyttjas av flera personer.



På naturtomten vid torpet vid Korkskruven kommer åtgärder mot aspuppslag behöva pågå under flera år.

Undersökningar i reservatet

Resultatet från sommarens besöksundersökning i reservaten visade att Älvsjöskogen hörde till reserven med högre snittbetyg.

Högst betyg fick aspekterna ”möjligheterna att ta sig runt i området”, ”möjligheterna att ta sig till området” och ”möjligheterna att uppleva natur”.

Lägst betyg fick bland annat ”möjligheterna att lära sig om naturen”, ”informationsskyltar” och ”kartor och vägvisare”. Där önskade man sig t.ex. mer information om regler. Det flest önskade sig var dock utökning/förbättring av utegymmet, vilket reservatsförvaltaren nu har hörsammat och åtgärdat. Se hela rapporten i bilaga 2.

Rågsveds naturreservat



Rågsveds naturreservat inrättades år 2018. Naturreservatet utgör en viktig del av Stockholms sammanhängande gröna infrastruktur, med särskilt betydelsefulla äldre barrskogs- och våtmarksmiljöer, ädellövskog och förekomst av skyddsvärda arter. Naturreservatet fyller också en viktig rekreativ funktion för boende i närområdet. Reservatet förvaltas av Enskede-Årsta-Vantörs stadsdelsförvaltning.

Tillsyn

Under 2021 har Miljöförvaltningen inom tillsynsarbetet, utöver händelsestyd tillsyn, fokuserat på uppföljning av tidigare års tillstånd och dispenser, främst rörande Svenska kraftnäts ledningsdragning. Förvaltningen har också deltagit i projektet för sanering av skjutbanorna, samt omdaning av södra Snösätra.

Efterlevnad av bestämmelser

De överträdelser och klagomål som förvaltningen hanterat under året gäller främst nedskräpning och bosättningar, vilka är återkommande problem inom reservatet.

Dispens- och tillståndsärenden

Under året har miljöförvaltningen, på delegation från nämnden, yttrat sig över nya ärenden gällande

- ny marklagd kraftledning längs järnvägen inkl. arbetsvägar
- omdragning av vattenledningar längs Magelungsvägen
- ny vattenledning från Rågsvedsvägen
- omdaning av Kräppladammarna
- röjning ledningsgata.

Förvaltningen har lagt tillsynstid på uppföljning av villkor kring Svenska kraftnäts luftledningsdragning över Snösätra men även på den markledning som nu grävs ned längs järnvägen i norra delen av reservatet. Förvaltningen har inom tillsynen följt upp att kompensationsåtgärder kommer till stånd. Under året har nya ekträd och buskar planterats, ekbestånd friställts samt ett projekt att anlägga en spång över Magelungens inre vik påbörjats. Omdaning av Kräppladammarna, liksom saneringsprojekten som rör skjutbanorna och Snösätra har också varit aktuella tillsynsärenden under 2021. Inom de senare ärendena har möjligheten att bevara av träd varit en fråga som utretts inom staden.



Inspektion av Svenska kraftnäts arbetsområden i Rågsved inför återställande.

Skötselrådgivning och aktiviteter i reservatet

Rågsveds naturreservat förvaltas av Enskede-Årsta-Vantörs stadsdelsförvaltning. Förvaltningen hade inför 2021 sökt medel ur centrala medelreserven för reservatets skötsel. Miljöförvaltningens skötselrådgivning har under 2020 framför allt riktat in sig på de kompensationsåtgärder som har och ska utföras inom reservatets naturmark.

Under året har stadsdelsförvaltningen genomfört följande skötsel och insatser:

- Friställning av ekar och brynzoner
- Røjning kring reservatets entréer
- Hamling av lindar
- Bete av de halvöppna och öppna markerna med får och kor.
- Slyrøjning för att öppna upp kulturmark.
- Slåtter av vass utfört under hösten för att skapa en varierade livsmiljöer för fåglar och insekter.
- Fördämningen vid groddamm har reparerats efter att den förstörts av bäver.
- Bestånd med den invasiva arten jättebalsamin har bekämpats.



Betande får och kor är en populär satsning av förvaltaren inom Rågsveds naturreservat. Djuren hjälper till att hålla kulturmarkerna öppna.

Undersökningar i reservaten

Sommarens besöksundersökning visar att Rågsved hade medelhögt snittbetyg. Högst betyg fick aspekterna ”möjligheterna att ta sig runt i området”, ”möjligheterna att ta sig till området” och ”möjligheterna att uppleva natur”. Man uppskattade bland annat den varierade naturen och ank- och groddammen.

Lägst betyg fick aspekterna ”möjligheterna till olika aktiviteter” och ”kartor och vägvisare”. På förbättringsförslag var det många som önskade fler aktiviteter, framförallt för barn. Även 4H-gård och badmöjligheter stod på önskelistan.

Hagsätraskogens naturreservat



Hagsätra naturreservat inrättades i juli 2021. Området är en viktig del av Stockholms gröna infrastruktur, som kärnområde för biologisk mångfald. Den är också en del av en spridningszon mellan Bornsjökilens och Hanvedenkilens innersta spets. Skogen har höga upplevelsevärden och används för promenader, löpning och motion, samt förskoleutflykter och skolaktiviteter och är ett viktigt område för vardagsrekreation. Reservatet förvaltas av Enskede-Årsta-Vantörs stadsdelsförvaltning.

Tillsyn

Efterlevnad av bestämmelser

Få överträdelser har noterats under det gångna halvåret, men nedskräpning samt förekomst av lokal förorening av groddjurdammar har hanterats liksom nedskräpning från industriområdet. Det har även kommit in klagomål om lösa hundar. Det finns planer på att anlägga en hundrastgård inom reservatet för att minska problemet med lösspringande hundar.

Dispens- och tillståndsärenden

Inga remisser har inkommit sedan reservatet bildades, men förvaltningen har lämnat synpunkter till trafikkontoret gällande den bullervall som planeras utmed Huddingevägen. Åtgärden är undantagen reservatsvillkoren, men ska utföras i samråd med tillsynsmyndigheten.



Inviigning av Hagsätraskogens naturreservat i november 2021

Skötselrådgivning och aktiviteter i reservatet

Hagsätraskogens naturreservat invigdes en vacker höstdag i november, med tal och uppskattad naturguidning.

Enskede-Årsta-Vantörs stadsdelsförvaltning hann inte söka medel för 2021 ur centrala medelreserven för reservatets skötsel, då reservatet bildades under sommaren. Förvaltningen har ändock:

- förstärkt underlaget på de mest frekventerade gångvägarna
- utfört sen slåtter i den öppna dalgången.



Pärlemorfjäril söker nektar i reservatet

Undersökningar i reservatet

Sommarens besöksundersökning visar att för Hagsätraskogen fick ett genomsnittligt betyg. Högst betyg fick aspekterna ”möjligheterna att ta sig runt i området”, ”möjligheterna att ta sig till området” och ”möjligheterna att uppleva natur”.

Lägst betyg fick aspekterna ”kartor och vägvisare”, ”grill och rastplatser” och ”informationsskyltar”. Detta kan sannolikt kopplas till att området ännu inte var ett naturreservat och skyltarna inte var på plats vid undersökningstillfället. Trots betygen var det inte dessa aspekter som flest besökare önskade förbättra.

Det som flest besökare önskade sig var istället en passage över spåret till Älvsjöskogen och bättre skräpplockning och renhållning. Även fler papperskorgar och bänkar/rastplatser togs upp. Staden planerar att ordna fler rastplatser inom kommande år. Se hela rapporten i bilaga 2.

Tillsyn av naturminnen

Inom Stockholms stad finns två naturminnen som är skyddade enligt 7 kap. miljöbalken. År 2014 lämnade Länsstyrelsen över tillsynsansvaret för dessa till staden.

Johannesdals flyttblock

Stort flyttblock intill en villa i ett bostadsområde i Vårberg. Naturminnet består av två större granitblock med synlig höjd av 3,2 meter respektive 1,8 meter. På blocken växer bland annat stensöta och äppelmossa.



Johannesdals flyttblock år 1969. (Foto: Bo Gustafsson, Skogsvårdsstyrelsen)

Pålsundsberget

Pålsundsberget inrättades som naturminne av länsstyrelsen 1997. Fridlysningens syfte är att bevara både geologiska och botaniska värden. På den stora branta tomten syns sprickbildningar och ytformer hos berget som visar hur det rörde sig för hundratals miljoner år sedan. Bland växterna märks blåbär, lingon, blåklocka, äkta johannesört och harstarr tillsammans med sällsyntheter som stortimjan och odlade arter som toppklocka och borstnejlika.



Pålsundsparken vid Heleneborgsgatan

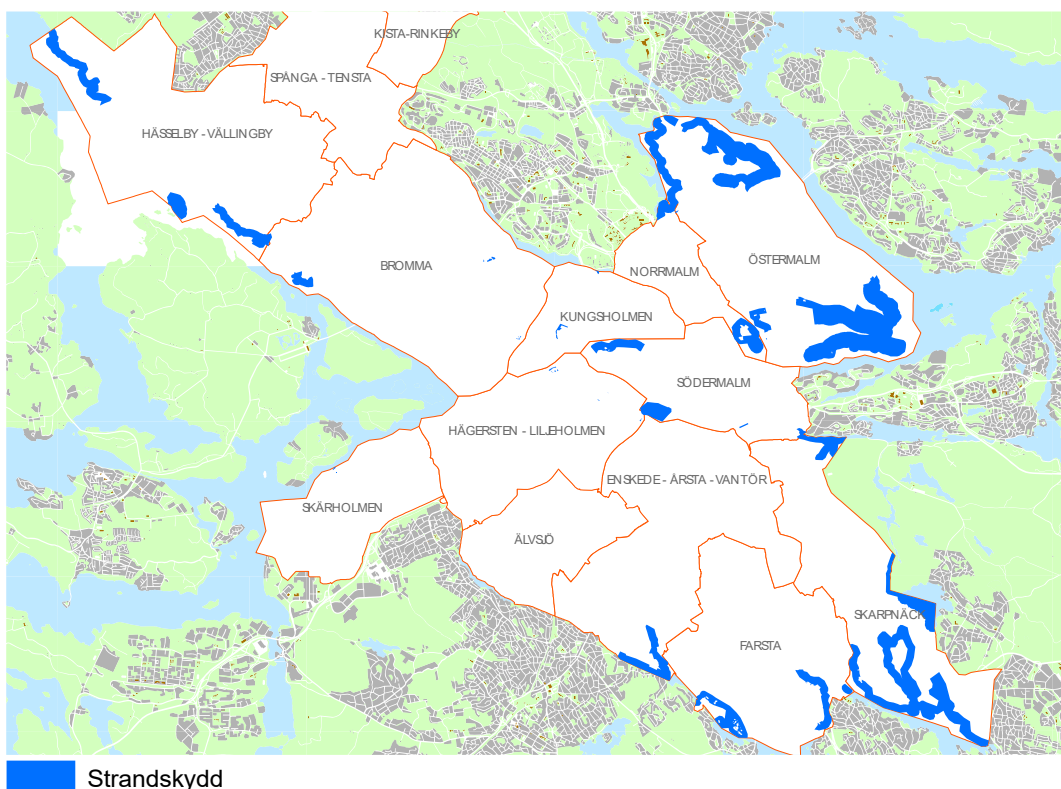
Tillsynsrådgivning och aktiviteter

Miljöförvaltningen har besökt naturminnet Pålsundsberget en gång under året. Förvaltaren har efter det beställt förbättringar av gränsmarkeringen av sin entreprenör.

Tillsyn i strandskyddsområden

Enligt miljöbalken syftar strandskyddet till att långsiktigt trygga förutsättningarna för allemansrättslig tillgång till strandområden och att bevara goda livsvillkor för djur- och växtlivet på land och i vatten. För att tillgodose syftena är det förbjudet att vidta vissa åtgärder inom strandskyddsområden, bl.a. att uppföra nya byggnader. För att få genomföra en sådan åtgärd behöver åtgärden prövas genom en ansökan om dispens. Dispens kan endast beviljas om det finns ett särskilt skäl och om dispensen är förenlig med strandskyddets syften.

Strandskyddsområdet sträcker sig normalt 100 meter från strandlinjen, både upp på land och ut i vattnet och inkluderar även undervattensmiljön. Länsstyrelsen får i det enskilda fallet besluta om att utvidga strandskyddet till högst 300 meter från strandlinjen. I Stockholms stad finns utvidgat strandskydd i några områden på Djurgården.



Översikt över strandskyddade områden i Stockholms stad

I Stockholms stad är strandskyddet till stora delar upphävt och bara vissa områden omfattas av strandskydd. Storleken på den strandskyddade ytan i Stockholms stad är ca 733 ha land och 519 ha vatten.

Tillsyn

Tillsynen innebär följande moment:

- Hantera inkommande synpunkter/klagomål om åtgärder som strider mot strandskyddet
- Åtalsanmäla vid misstanke om brott mot områdesskydd
- Lämna synpunkter i dispensärenden till stadsbyggnadsnämnden
- Följa upp villkor i dispensbeslut som fattats av stadsbyggnadsnämnden
- Skriva årlig tillsynsplan respektive tillsynsrapport
- Informera om strandskyddsbestämmelserna

Tillsynskampanj

Under 2021 genomförde miljöförvaltningen en tillsynskampanj som i första hand bestod i att informera om strandskyddsbestämmelserna. Miljöförvaltningen och stadsbyggnadskontoret bjöd in andra förvaltningar i staden till en informationsträff om vad strandskyddet innebär, var det gäller och vilka fall förvaltningarna kan behöva ansöka om strandskyddsdispens. Ca 35 personer deltog från exploateringskontoret, fastighetskontoret, trafikkontoret, idrottsförvaltningen, stadsdelsförvaltningarna samt Kungliga Djurgårdens förvaltning.

Informationen om strandskydd på stadens webbplats har förbättrats under 2021. Karta över strandskyddsområden har gjorts lättillgängligare genom Miljödataportalen.

Andra insatser under 2021 var ett förbättrat samarbete med stadsbyggnadskontorets bygglovsavdelning då de handlägger ansökningar om strandskyddsdispenser där miljöförvaltningen har ansvar för tillsynen, information om strandskydd i planärenden, presentation om strandskydd för miljö- och hälsoskyddsnämnden samt för avdelningen plan och miljö.

Efterlevnad av bestämmelser

Inga klagomål angående överträdelser i strandskyddsområde har inkommit till miljöförvaltningen under 2021.

Dispensärenden

Under 2021 har miljöförvaltningen, på delegation av nämnden, yttrat sig över åtta ansökningar om dispens från strandskyddsbestämmelserna:

- Utbyggnad av brygga vid Lilla Sickla i Nackareservatet
- Fågeltorn vid Magelungen i Rågsveds naturreservat
- Spång över Magelugnsdiket i Rågsveds naturreservat
- Utvidgning av dagvattendamm samt omformning av Kräpladiket i Rågsveds naturreservat
- Rivning och nybyggnad av klubbhus för tennisanläggning vid Djurgårdsbrunn
- Tidsbegränsad idrottsanläggning (isbanor) vid Sjöhistoriska museet på Djurgården
- Byggbodar vid Östasiatiska museet på Skeppsholmen
- Etableringsyta och stängsel vid Bällstaån i Mariehäll