

Stadsbyggnadskontoret
Box 8314
104 20 Stockholm

Ansökan om tillstånd för att utföra åtgärder i Igelbäckens kulturresevat med anledning av projekt Tenstaterrassen

Tillstånd

Tillstånd söks härmed att utföra nedan anläggningsarbeten inom Igelbäckens kulturresevat för byggande av den del av projekt Tenstaterrassens anläggningar som ansluter till södra Järvastråket.

Beskrivning av projektet

En detaljplan för projekt Tenstaterrassen, bostadsbebyggelse vid överdäckningen i Tensta, planeras att antas sensommaren 2021. Det primära syftet med överdäckningen är minska den barriäreffekt som motorleden E18 utgör mellan Tensta och Järvafältet. Ett övergripande mål med överdäckningen av E18 är att göra Järvafältet mer tillgängligt för boende i området.

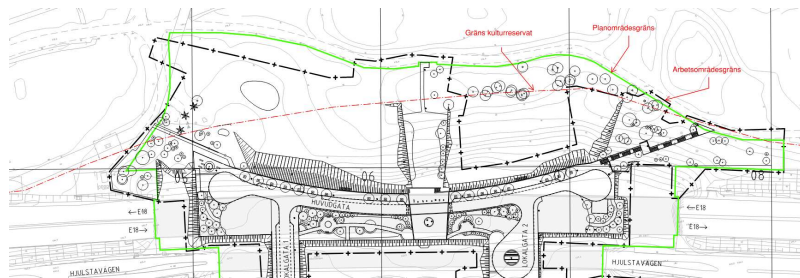


Detaljplan för Tenstaterrassen Dp 2015-17071.

Exploateringskontoret
Avdelningen för Projektutveckling

Flemingatan 4
Box 8189
104 20 Stockholm
Telefon 08-508 876 06
Växel 08-508 276 00
madeleine.m.persson@stockholm.se
exploateringskontoret@stockholm.se
Org nr 212000-0142
start.stockholm

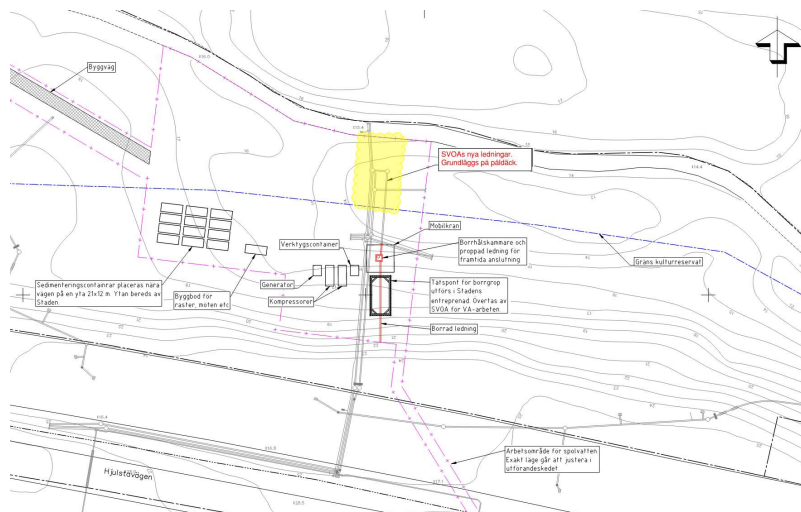
Överdäckningen ansluter till Föllingebacken i Tensta. På överdäckningens centrala delar, anläggs allmänna vistelsezoner samt en utsiktsplats mot fältet. Höjdskillnaden från den platsen till fältet är ca tio meter. Från lokalgatorna på överdäckningen leder gångstråk, varav ett med cykelramp, ned till fältet. En mindre del av gångstråken, samt etableringsyta för ledningsarbeten under byggtiden, inkräktar på kulturreseptat. Se bild nedan för arbetsområdets gräns.



Arbetsområdesgräns för stadens entreprenad Tenstaterrassen.

Stockholm Vatten och Avfalls nya ledningar inom reservatet

Stockholm Vatten och Avfall (SVOA) ska ansluta spillvatten från Tenstaterrassens nya bostäder till en befintlig avloppstunnel via ett borrhål, beläget söder om reservatsgränsen. Inom reservatet förläggas även servisledning (VA och fiber), se gulmarkerat område i bild nedan, till den nya begravningsplatsen.



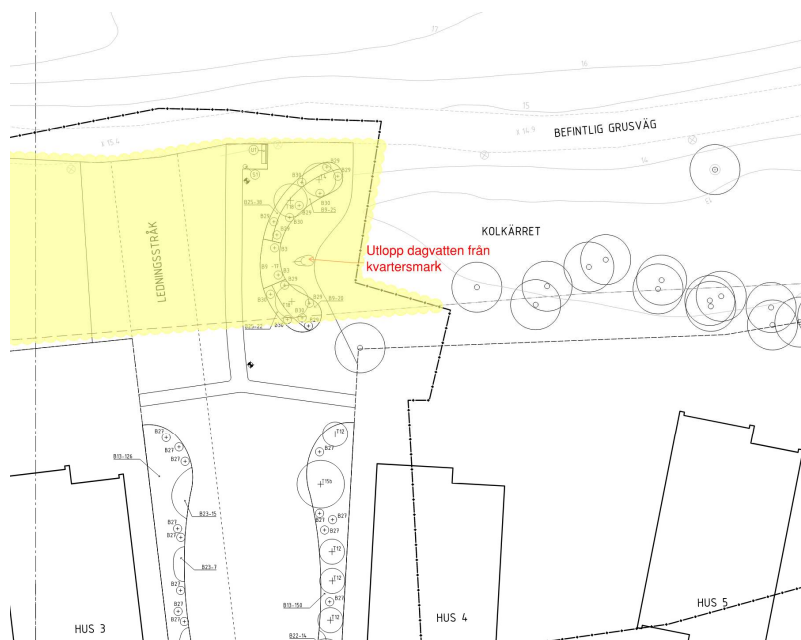
Stockholm Vatten och Avfalls nya ledningar inom reservatet.

Exploateringskontoret
Avdelningen för Projektutveckling

Fleminggatan 4
Box 8189
104 20 Stockholm
Telefon 08-508 876 06
Växel 08-508 276 00
madeleine.m.persson@stockholm.se
exploateringskontoret@stockholm.se
Org nr 212000-0142
start.stockholm

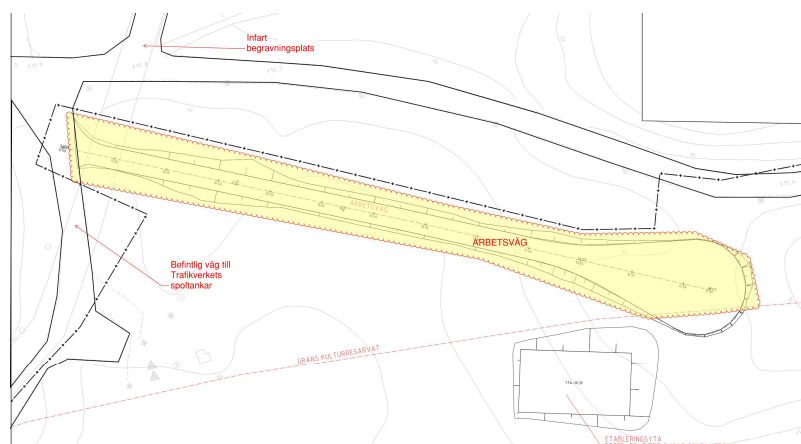
Central parkvägsanslutning till befintlig gångväg i reservatet

I anslutning till området med SVOA:s nya ledningar byggs en entréplats och en belyst parkväg som kopplar till de nya bostäderna. Befintlig vegetation som tas bort vid ledningsarbeten ersätts med ny växtlighet mot Kolkärret. Här anläggs även ett utlopp för dagvatten, se bild nedan.



Tillfällig arbetsväg inom reservatet

För att komma fram till stadens och SVOA:s arbetsområden norr om vägtunnlarna, planeras en tillfällig arbetsväg, se bild nedan. När entreprenaden är avslutad kommer arbetsvägen att tas bort och marken att återställas.



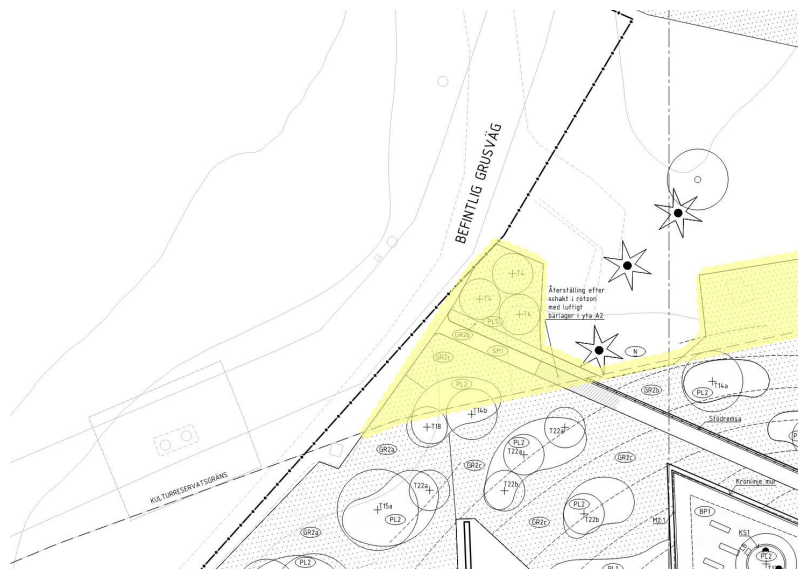
Tillfällig arbetsväg inom reservatet.

Exploateringskontoret
Avdelningen för Projektutveckling

Fleminggatan 4
Box 8189
104 20 Stockholm
Telefon 08-508 876 06
Växel 08-508 276 00
madeleine.m.persson@stockholm.se
exploateringskontoret@stockholm.se
Org nr 212000-0142
start.stockholm

Ny gångstig i väster

Via en brant asfalterad gångstig blir det möjligt att gå ner till Järvafältet i områdets västra del. Gångstigen ansluter till befintlig väg som leder till spoltankar och Trafikverkets teknikbyggnad. Den nedre delen av gångvägen, inom reservatet, kommer att ha en markbeläggning av grus.



Del av gångväg i väster inom reservatet.

Fjärrvärmeledning i väster

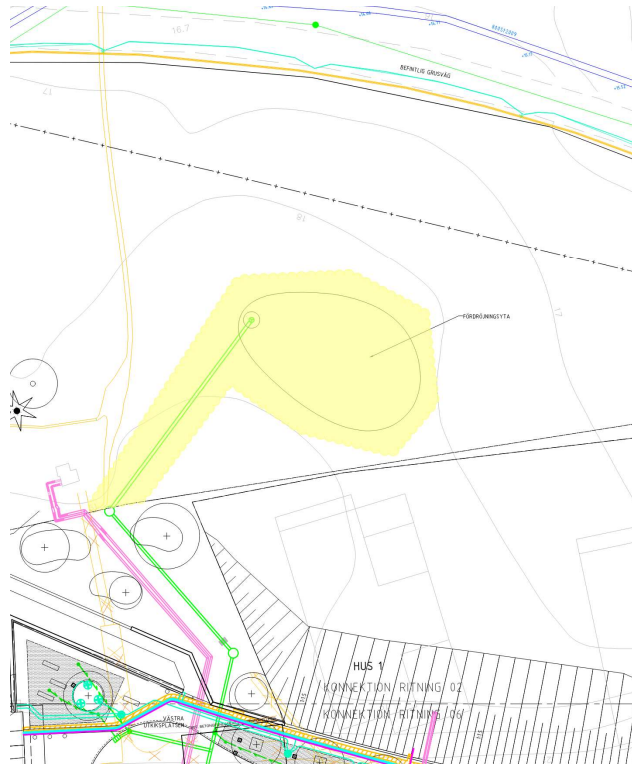
Anslutning av fjärrvärme till det nya bostäderna planeras mot befintlig anläggning i reservatet. Anslutningspunkten ligger i gränsen till reservatet vid befintlig trädunge och den nya gångvägen. Mindre träd och sly tas bort. De befintliga tallarna bevaras.



Anslutning av ny fjärrvärmeledning (rosa linje) till befintlig anläggning.

Yta för rening av dagvatten, västra sidan

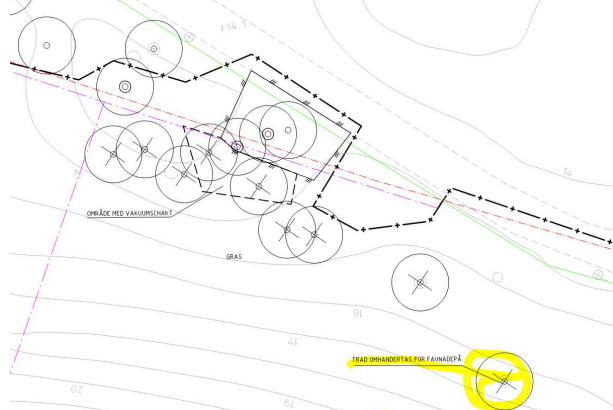
Via markförlagda ledningar kommer dagvatten från den västra vändplanen att ledas till en yta där vattnet fördröjs och renas naturligt.



Fördröjningsyta dagvatten med ledning inom reservatet.

Finplanering i östra delen

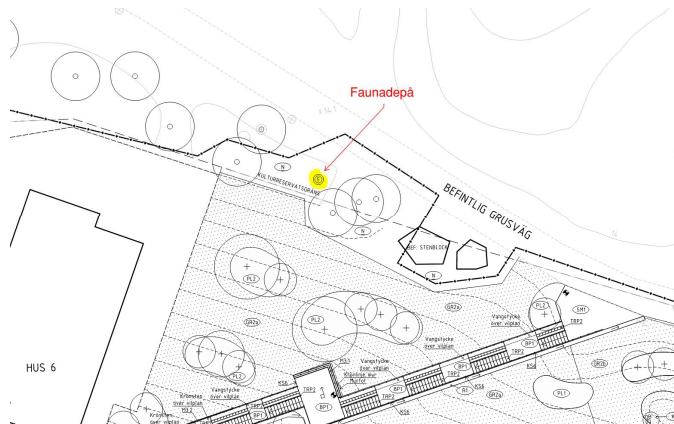
I östra delen av området kommer ett antal träd att tas ner utanför reservatet pga. justering av marknivåer. En ek utanför reservatet kommer att sparas och användas som faunadepå inom reservatet.



Träd som tas ner (kryssade). Ek (gulmarkerad) som används som faunadepå.

Exploateringskontoret
Avdelningen för Projektutveckling

Fleminggatan 4
Box 8189
104 20 Stockholm
Telefon 08-508 876 06
Växel 08-508 276 00
madeleine.m.persson@stockholm.se
exploateringskontoret@stockholm.se
Org nr 212000-0142
start.stockholm



Föreslagen placering av faunadepå.

Tidplan (preliminär)

Byggstart 2021

- Kv 4 2021 Etablering och spontning för borrhålsanslutning.
- Kv 1 2022 Byggande av slänt mot Järvafältet.
Långhålsborrning.
- Kv 3 2022 Utsiktsplats och gångstig i väster.
- Kv 1 2023 Anslutningar mot Järvafältet.
- Kv 2 2023 Återställning av ytor inom tillfälligt arbetsområde på Järvafältet.

Stockholm den 18 mars 2021

Madeleine Persson
för exploateringsnämnden

Exploateringskontoret
Avdelningen för Projektutveckling

Fleminggatan 4
Box 8189
104 20 Stockholm
Telefon 08-508 876 06
Växel 08-508 276 00
madeleine.m.persson@stockholm.se
exploateringskontoret@stockholm.se
Org nr 212000-0142
start.stockholm