

Handläggare
Sandra Wetterstrand
Telefon: 08-508 289 27

Till
Miljö- och hälsoskyddsnämnden
2022-06-07, p. 16

Program för Vinsta-Johannelund

Remiss från stadsbyggnadsnämnden, S-Dp 2019-12309

Förvaltningens förslag till beslut

Miljö- och hälsoskyddsnämnden har följande synpunkter på planförslaget:

- Provtagning av mark, grundvatten och byggnader behöver göras i ett tidigt skede och att dialog om detta bör föras med miljöförvaltningen.
- Den föreslagna dagvatten- och skyfallshanteringen behöver utredas vidare och tydliggöras.
- De åtgärder som föreslås inom programområdet i Råcksta träskts lokala åtgärdsprogram behöver planeras inom området.
- Den föreslagna strukturen vid skolan och Skattegårdsvägen bör ses över för att minska intrång i värdefull natur.
- Påverkan på rödlistade fåglar behöver studeras vidare och tydliggöras.
- En kartläggning av programområdets framtida bullerkällor behöver göras.
- Det planerade landmärket behöver utformas och fyllas med funktioner som lämpar sig i det bullerutsatta läget.
- Förbifart Stockholms påverkan på luftkvaliteten och därmed på områdets struktur bör utredas.
- Programområdets potential för mobilitetsåtgärder bör lyftas i programhandlingarna.
- Förskolegårdarnas storlek i kvartersstrukturen bör utredas vidare.

Anna Hadenius
Förvaltningschef

Gustaf Landahl
Avdelningschef

Sammanfattning

Ett förslag till program för Vinsta-Johannelund i stadsdelen Vinsta i Stockholm har upprättats av stadsbyggnadskontoret.

Programförslaget syftar till att utreda förutsättningar för en omvandling av Vinsta verksamhetsområde med cirka 3 500-4 000 nya bostäder, cirka 3 000 arbetsplatser, skolor, parker och torg. Området i anslutning till tunnelbanestationen Johannelund studeras som en möjlig bytespunkt för kollektivtrafik med en ny bussterminal.

Miljöförvaltningen anser att programförslaget är väl planerat ur flera synpunkter, men att vidare utredningar behövs gällande markföroreningar, dagvatten och skyfall, naturmiljö, buller, luftkvalitet, mobilitet samt skolgårdar, för att säkerställa att föreslagen struktur är genomförbar.

Bakgrund

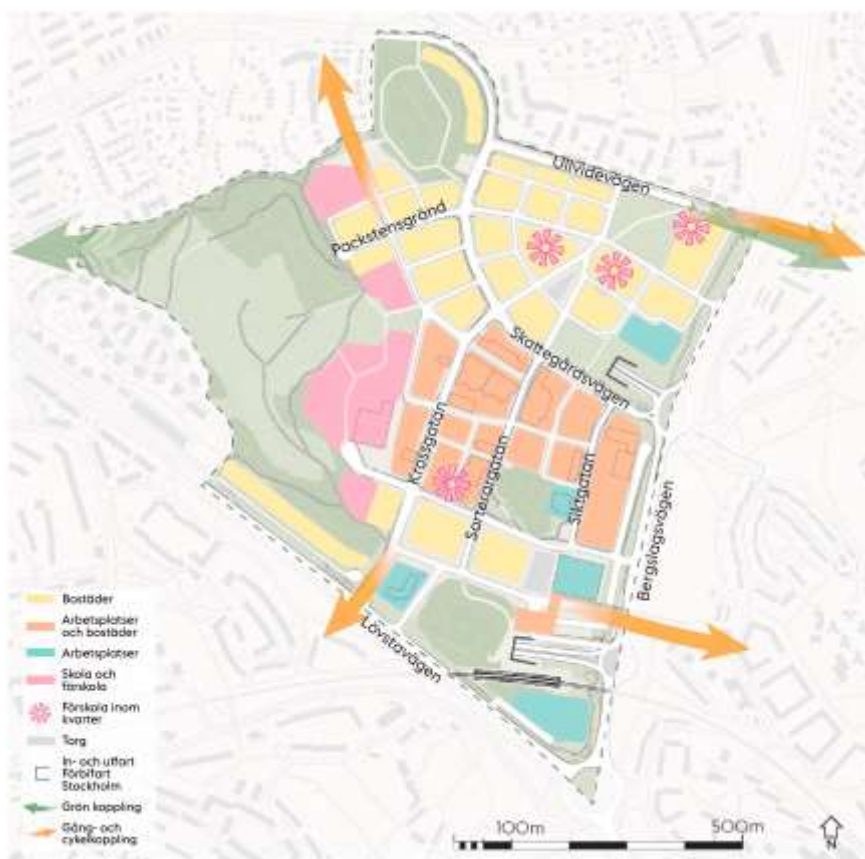
Ett förslag till program för Vinsta-Johannelund i stadsdelen Vinsta i Stockholm har upprättats av stadsbyggnadskontoret. Programförslaget är nu på samråd.

Ärendet

Vinsta är utpekad som ett område med mycket stora stadsutvecklingsmöjligheter i Stockholms översiktsplan.

Programförslaget syftar till att utreda förutsättningar för stadsutveckling av Vinsta-Johannelund. Det innebär en omvandling av Vinsta verksamhetsområde med nya bostäder, arbetsplatser, skolor, parker och torg med målet att området i framtiden är en innehållsrik och karaktärsfull stadsdel med cirka 3 500 - 4 000 bostäder och cirka 3 000 arbetsplatser. Området i anslutning till tunnelbanestationen Johannelund studeras som en möjlig bytespunkt för kollektivtrafik med en ny bussterminal.

Programmet är ett underlag för flera framtida detaljplaner inom området.



Figur 1. Föreslagen strukturplan för programområdet. Bild från programhandling, stadsbyggnadskontoret.

Förvaltningens synpunkter och förslag

Programmet redovisar ett förslag till ett helhetsgrepp för utvecklingen av Vinsta-Johannelund. Miljöförvaltningen bedömer, utifrån befintligt underlag, att programförslaget är väl planerat ur flera synpunkter. I programmet föreslås exempelvis nya parker och mer vegetation längs gatorna, som ska koppla området till omgivande grönstruktur. I flera av de mest bullerutsatta lägena i programområdet föreslås arbetsplatser, som skyddar bakomliggande bostadsområden från buller.

Enligt stadsbyggnadskontoret finns det dock behov av ytterligare utredningar, vilket miljöförvaltningen instämmer i. Inför samråd har några initiala utredningar om platsens förutsättningar tagits fram. Miljöförvaltningen bedömer att det finns behov av ytterligare utredningar om bland annat dagvatten och skyfall, markföroreningar och buller, för att kunna säkerställa att den struktur som föreslås i programmet är lämplig och genomförbar.

Markföroreningar

Programområdet är ett industriområde. Ett stort antal potentiellt förorenande verksamheter har bedrivits inom programområdet ända sedan mitten på 1950-talet. Inom programområdet finns även Johannelundstoppen, där schakt- och rivningsmassor har

deponerats. De tidigare och nuvarande verksamheterna kan ha förorenat mark, grundvatten och byggnader i området.

Utredning av mark, grundvatten och byggnader

Enligt stadsbyggnadskontoret behöver föroreningsituationen utredas i hela programområdet. Miljöförvaltningen instämmer i detta. Miljöförvaltningen bedömer att föroreningsituationen behöver utredas så tidigt som möjligt, redan under programskedet. Detta eftersom resultaten från provtagningarna kan påverka den föreslagna strukturen i programmet.

I programmet föreslås bland annat att förskolor och skolor placeras mot Johannelundstoppen. Det behövs noggranna utredningar för att säkerställa att området är lämpligt för skolor med tillhörande gårdar, speciellt då barn är en känslig grupp. Eventuella föroreningar i grundvattnet kan exempelvis påverka etappindelningen och framtagandet av kommande detaljplaner i programområdet. Förutom provtagning av mark och grundvatten bör provtagning göras även i de befintliga byggnader som kan komma att bevaras, för att säkerställa att byggnaderna kan göras lämpliga för planerade användningar.

Dialog om utredning med miljöförvaltningen

Dialog om kommande provtagningar samt koordineringen av dessa bör påbörjas med miljöförvaltningen som tillsynsmyndighet så snart som möjligt.

Redovisning av utmaningen i programhandlingen

Föroreningsituationen, riskerna kopplat till den samt övergripande förslag på fortsatt arbete gällande markföroreningar behöver sedan redovisas i själva programhandlingen, för att tydligare lyfta de utmaningar som finns i genomförandet av programförslaget.

Dagvatten och skyfall

I den övergripande dagvattenutredningen är hanteringen av dagvatten och skyfall i programområdet endast principiellt beskriven, med hänvisning till att stadens dagvattenstrategi och åtgärdsnivå ska tillämpas.

Infiltration av vatten i mark

Av dagvattenutredning framgår att nuvarande ledningsnät har begränsad kapacitet och att det finns en risk för översvämningar i området. Det framhävs därför att det är viktigt att maximera andelen genomsläppliga ytor och eftersträva infiltration för att nå ändamålsmässig dagvattenhantering. Samtidigt framgår att förekomsten av förorenad mark påverkar lämpligheten att infiltrera dagvatten, eftersom det finns risk för urlakning av föroreningar. Därför bör de

kommande markundersökningarna användas som underlag för att bedöma infiltrationsrisker.

I programhandlingens konsekvensdel beskrivs att lokal dagvattenhantering och infiltration ska säkerställas. Konsekvenserna för att möjliggöra infiltration, som kan innebära en omfattande sanering, är inte beskrivet, likväl konsekvenserna om infiltration inte är möjligt på grund av begränsad kapacitet i ledningsnätet.

Preliminära skyfallsytor

Enligt stadsbyggnadskontoret behöver det översiktliga förslaget till skyfallshanteringen i området utredas vidare. Miljöförvaltningen instämmer i detta. Det framgår inte tydligt, utifrån befintligt underlag, om tillräckliga ytor för att omhänderta vatten för att motverka skador vid översvämning kan uppnås inom området. De preliminärt reserverade ytorna i programhandlingen för att hantera stående vatten vid skyfall överlappar till viss del med föreslagen bebyggelse. Miljöförvaltningen anser att ytornas placering och storlek behöver studeras vidare tidigt, då de kan påverka omfattning och placering av ny bebyggelse.

Preliminära ytor för omhändertagande av skyfall bör med fördel utformas multifunktionellt, för att även omhänderta dagvatten för att uppnå ytterligare rening inom området. Detta då exempelvis Råcksta träsk inte bedöms uppnå god status trots föreslagna åtgärder enligt det lokala åtgärdsprogrammet, på grund av brist på ytor för åtgärder inom avrinningsområdet.

Åtgärder i lokalt åtgärdsprogram för Råcksta träsk

I det lokala åtgärdsprogrammet för Råcksta träsk föreslås tre vattenrenande åtgärder inom programområdet. Två av de föreslagna åtgärderna avser växtbäddar längs med gator och den tredje avser växtbäddar på en större parkering. De tre åtgärderna har inte beaktats i programmet. Åtgärderna, eller åtgärder med likvärdig effekt, bör planeras inom området.

Naturmiljö

Höga naturvärden och skolgård

I den framtagna naturvärdesinventeringen framgår att det förekommer värdefull naturmark i programområdet. I programmet föreslås naturmarken med höga naturvärden bevaras och utgöra skolgård. Miljöförvaltningen anser att det är positivt att naturmiljö tillgängliggörs för barn. Att använda denna naturmark som skolgård kommer dock innebära ett högt slitage på vegetationen. Detta i sin tur kommer att påverka de höga naturvärdena negativt och flera värden kommer att gå förlorade. Miljöförvaltningen anser därmed

att placeringen av skolgården bör utredas vidare, för att minska intrånget i naturmarken med höga naturvärden.

Intrång i naturmark vid Skattegårdsvägen

Flera av områdets naturmarker avses bevaras till största del. Det föreslås dock bebyggelse längs Skattegårdsvägen, där marken idag består av bland annat hållmarksbarrskog. Strukturen vid Skattegårdsvägen bör ses över för att minska intrånget i naturmarken. Exploatering av värdefull natur bör minimeras så långt som möjligt, då det påverkar den biologiska mångfalden samt klimatet negativt.

Påverkan på naturmiljö och spridningssamband

I programhandlingens konsekvensdel saknas en beskrivning av programförslagets påverkan på naturmiljö och ekologiska spridningssamband. Miljöförvaltningen anser att detta behöver studeras vidare och redovisas i programhandlingens konsekvensdel. Arbetet bör sedan användas i den vidare utvecklingen av programmet, för att minska dess påverkan på värdefull natur.

Påverkan på rödlistade fåglar

I den framtagna naturvärdesinventeringen anges att flera rödlistade fågelarter har observerats i programområdet. Det framgår dock inte om det finns ett behov av en fördjupad fågelinventering, bland annat då naturvärdesinventeringen saknar en noggrannare redovisning av var dessa fåglar har inventerats.

Om rödlistade fåglar har observerats i de områden som kan komma att påverkas av exploatering bör en fågelinventering göras. Det behöver då även göras en bedömning av programförslagets påverkan på de rödlistade fåglarna, för att säkerställa att programförslaget inte påverkar fåglarnas bevarandestatus i enlighet med artskyddsförordningen. Resultatet från bedömningen kan påverka placeringen av föreslagen bebyggelse.

Utveckling av grönstruktur i programområdet

Staden arbetar med att ta fram stadsdelsvisa åtgärdsförslag för biologisk mångfald i staden. Miljöförvaltningen anser att det i den fortsatta utvecklingen av programförslagets grönstruktur bör inhämtas kunskap från arbetet med åtgärdsförslagen. I programområdet finns det potential att komplettera med vegetation som stärker områdets kopplingar till omkringliggande barrskogs- och ädellövssamband.

Buller

Programområdet omges av bland annat Bergslagsvägen, Lövstavägen, tunnelbanan och i framtiden även av två in- och utfarter till Förbifart Stockholm. I programområdet planeras det bland annat för

en ny bussterminal som knutpunkt samt en blandning av arbetsplatser och bostäder. Området är och kommer därmed att vara bullerutsatt.

Föreslaget landmärke

I programmet föreslås ett höghus vid den nya knutpunkten och programområdets föreslagna centrum. Höghuset ska utgöra ett landmärke och markera centrumet. Enligt strukturplanen föreslås höghuset innehålla både arbetsplatser och bostäder. Höghuset kommer att utsättas för buller från flera håll, från vägtrafik, tunnelbana, bussterminal och centrumverksamheter.

Miljöförvaltningen anser att byggnadens utformning behöver möjliggöra en bullerskyddad sida, om byggnaden ska innehålla bostäder. Detta för att klara trafikbullerförordningens riktvärden samt för att de framtida boende ska få tillgång till en så bra ljudmiljö som möjligt i detta bullerutsatta läge. Om byggnaden anses lämpligen utformas som ett punkthus bör den enbart innehålla arbetsplatser, eftersom en bullerskyddad sida då inte möjliggörs.

Bebyggelsen längs Bergslagsvägen och Lövestavägen

I programmet föreslås arbetsplatser samt en blandning av arbetsplatser och bostäder närmast de hårt trafikerade vägarna Bergslagsvägen och Lövestavägen. Det är positivt ur bullersynpunkt att placera arbetsplatser närmast vägarna, då arbetsplatserna då skyddar bakomliggande bostäder från buller. Där en blandning av bostäder och arbetsplatser föreslås, anser miljöförvaltningen att arbetsplatser i första hand bör placeras närmast vägarna, för att skapa en så god ljudmiljö som möjligt i programområdet och för de framtida boende där.

Blandad stadsdel och buller

Enligt programmet ska programområdet vara en blandad stadsdel, med både bostäder och en hög andel arbetsplatser. Det framgår dock inte i programförslaget vad dessa arbetsplatser kan komma att utgöras av, enbart att de inte får vara störande verksamheter. Enligt framtagna analys över arbetsplatspotential i området kan befintliga verksamheter bevaras och flyttas inom programområdet. Flera av de befintliga verksamheterna kan av framtida närboende dock upplevas som störande, bland annat på grund av dess transporter, lastning och lossning samt tekniska installationer.

Miljöförvaltningen anser därför att det behöver förtydligas i programhandlingen vad som avses med icke störande verksamheter, vilka verksamheter eller typer av verksamheter som avses bevaras inom programområdet samt vilka typer av verksamheter som tillkommer till området. Miljöförvaltningen anser vidare att en

kartläggning av verksamheter som bevaras och tillkommer, dess föreslagna placeringar samt möjliga bulleralstring bör kartläggas på en övergripande nivå för hela programområdet, för att få en tydligare bild över områdets bullerkällor.

Denna kartläggning bör sedan utgöra ett underlag för framtida bullerutredningar. Buller från både befintliga och kommande verksamheter samt framtida trafiksituation behöver utredas. Bullerkällornas placering och ljudnivåerna kan påverka utformningen av programområdet.

Illustrerad bebyggelsestruktur

Vid förekomst av flera bullerkällor kan det behöva skapas en struktur som möjliggör bullerskyddade sidor på bostadsbebyggelsen. I programmet illustreras den föreslagna bebyggelsen som slutna kvarter och lameller. Detta är positivt ur bullersynpunkt, eftersom den formen på bebyggelse möjliggör bullerskyddade sidor. Enligt stadsbyggnadskontoret är illustrationerna enbart ett sätt att definiera byggnadsstrukturen och att exakta utformningar behöver studeras vidare. Med anledning av syftet att skapa en blandad stadsdel, ser miljöförvaltningen positivt på ett fortsatt arbete med en struktur som skapar en så bra ljudmiljö som möjligt för framtida boende i området utifrån förutsättningarna.

Luft

Påverkan från Förbifartens lufttorn

I framtiden kommer Förbifart Stockholm utgöra en lokal källa för höjda halter av luftföroreningar invid tunnelmynningar och lufttorn, utöver trafiken på bland annat Lövstavägen och Bergslagsvägen. Tre lufttorn kommer att finnas vid planerade skolor, ett vid tunnelbanan. Enligt stadsbyggnadskontoret behöver påverkan från tillkommande utsläpp från förbifartens lufttorn utredas vidare i kommande planeringsarbete. Om inte förutsättningar för skolor visar sig gynnsamma behöver andra skollägen utredas inom området. Miljöförvaltningen instämmer i detta och anser att förutsättningarna behöver utredas i ett tidigt skede, då resultatet kan påverka föreslagna strukturer i programområdet.

Mobilitet

Mobilitet i programområdet

Enligt stadsbyggnadskontoret behöver mobilitetsåtgärder studeras vidare på en övergripande nivå. Miljöförvaltningen instämmer i detta. I programområdet planeras för en framtida knutpunkt med ny bussterminal samt en blandning av arbetsplatser, service och bostäder. Miljöförvaltningen bedömer att det i programskedet finns potential att ta ett gemensamt grepp om transporter och mobilitet, gemensamma lösningar samt se över potentiella ytor för mobilitets-

åtgärder för hela programområdet. Mobilitetsåtgärdernas potential och betydelse i programområdet samt dess påverkan på programförslagets klimatpåverkan bör lyftas i programhandlingarna.

Förskolor

Förskolegårdars storlek

I programmet föreslås tre fristående förskolor i områdets västra del invid Johannelundstoppen, en större förskola i ett större bostadskvarter i områdets norra del samt cirka tre förskolor i kvartersstrukturen med slutna kvarter. I förskolorna inom kvarteren blir förskolegårdarna mindre.

Miljöförvaltningen anser att det i detta tidiga skede i planeringen av programområdet finns möjlighet att utreda vidare hur förskolorna i bostadskvarteren kan få så stora förskolegårdar som möjligt. Tillgång till stora och kvalitativa gårdar är en viktig förutsättning för barns rörelse och hälsa.

Bilagor

1. Programhandling och utredningar för rubricerat programförslag finns att hämta via följande länk:

<https://etjanst.stockholm.se/Byggochplantjansten/pagaende-planarbete/planarende/2019-12309>