

Förstudie

Namn på förstudie: Multihall

Författare: Olof Johansson

Datum: 20220120

Version: 1.0

Sida: 1 (25)

Förstudie Multihall

Förstudie

Namn på förstudie: Multihall

Författare: Olof Johansson

Datum: 20220120

Version: 1.0

Sida: 2 (25)

Sammanfattning

En förstudie har genomförts som undersöker förutsättningarna för att bygga en multihall för friidrott som kan samnyttjas med andra idrotter någonstans i Tyresö. Förstudien har undersökt alternativ och rekommendation för lokalisering av multihallen samt alternativ och rekommendation till utformning av multihallen. Multihallen rekommenderas att lokaliseras i Bollmora industriområde och byggas i två plan där multihallen ligger i det övre planet. Hallen kommer kunna möjliggöra fullskalig träning och tävling för friidrottare på ungdomsnivå och vara möjlig att samnyttja för såväl föreningar från grannkommunerna, för flera andra idrotter, för skolor dagtid samt för evenemang inom kultur, e-sport m.m. vid särskilda tillfällen.

Version

Datum	Författare	Version	Ändring
220124	Olof Johansson	1.0	Utkast till styrgrupp
200408	Olof Johansson	1.1	Inför politisk återsrapportering KFN

Innehållsförteckning

1	Bakgrund	5
	Nulägesanalys	5
1.1	Behov i Tyresö	5
1.2	Regionalt behov	5
1.3	Intressenter	6
2	Önskat nyläge	7
3	Konsekvensanalys	7
3.1	Övergripande risker	7
4	Omvärldsbevakning	7
4.1	Internt.....	7
4.1.1	Tyresö 2035 - Tyresö kommuns översiktsplan	8
4.1.1	Trafikstrategi för Tyresö kommun "Tyresö styr mot hållbara transporter"	8
4.1.1	Handelsstrategi för Tyresö kommun "En attraktiv och hållbar handel"	9
4.2	Externt	9
4.2.1	Lokalisering av friidrottshallar	9
4.2.1.1	Idrottskluster	9
4.2.1.2	I anslutning till utomhusanläggning	9
4.2.1.3	Hotell och konferens	9
4.2.1.4	I anslutning till skola.....	9
4.2.1.5	Motor för stadsutveckling.....	10
4.2.1.6	Synligt	10
4.2.1.7	Kollektivtrafik, bil och cykel	10
4.2.2	Hallens utformning	10
4.2.2.1	Bytor.....	11
4.2.2.2	Eventuella kompletterande ytor/funktioner	11
4.2.2.3	Typer av friidrottshallar	11
4.2.2.4	Samnyttjande med andra idrotter	12
4.2.2.5	Samnyttjande med kultur	12
4.2.2.6	Användning för Mässa/Konferens/ E-sport.....	12
4.2.2.7	Skolidrott.....	12
5	Alternativa lösningsförslag	14
5.1	Alternativ till lokalisering	14
5.1.1	Förkastade alternativ	14
5.2	Alternativ till utformning.....	15
5.1.1	Alternativ 1.Tävlingsarena för elittävlingar	15

Förstudie

Namn på förstudie: Multihall

Författare: Olof Johansson

Datum: 20220120

Version: 1.0

Sida: 4 (25)

5.1.2	Alternativ 2.Fullskalig träningshall med möjlighet till ungdomstävlingar.....	15
5.1.3	Alternativ 3. Friidrottshall utan rundbana.....	15
5.1.4	Alternativ 4.Idrottshall vägg i vägg.....	15
5.1.5	Alternativ 5. Hall i två plan med friidrott i plan två	15
5.2	Förutsättningar för samnyttjande.....	16
5.2.1	Samtida samnyttjande med föreningar från andra kommuner	16
5.2.2	Samtida samnyttjande med andra idrotter	16
5.2.3	Samnyttjande med kultur	16
5.2.4	Användning för Mässa/Konferens/ E-sport	17
5.2.5	Skolidrott under dagtid	17
5.3	Huvudalternativ för lokalisering och utformning.....	18
5.3.1	Bollmora industriområde	18
5.3.3	Jämförande analys.....	21
6	Rekommenderad lösning	23
6.1	Nästa steg.....	23
6.2	Övergripande risker	23
6.3	Intressenter	23
6.4	Nyttokalkyl	23
6.4.1	Förväntade nyttor.....	23
6.4.2	Interna mottagare	25
Bilagor	25

1 Bakgrund

I Anläggnings- och lokalförsörjningsplan Tyresö kommun 2021-2033 (2021) identifieras ett behov av att på längre sikt (efter 2023) av en:

Multihall – friidrott bl.a. samt samnyttjas med fler idrotter.

En beställning från kultur- och fritidsförvaltningen inkom till samhällsbyggnadskontoret i juni 2021 om att ta fram en förstudie.

Förstudien skulle svara på följande frågeställningar:

Hur ser förutsättningarna ut för att bygga en ny multihall med tillkommande ytor för bil och cykelparkering någonstans i Tyresö?

Hur kan en multihall nyttjas för andra ändamål som skolidrott, kultur och mässa? och vilka förutsättningar krävs i så fall i hallen och vid val av lokalisering?

Vilka förutsättningar finns för samnyttjande med grannkommunerna vid olika lokaliseringar?

Nulägesanalys

1.1 Behov i Tyresö

I Tyresö finns två friidrottsföreningar med ca 450 aktiva medlemmar i åldern 5-20 år. Friidrott kan klassas som en inomhusidrott då stora delar av deras tävlingssäsong ligger under höst och vinter. På vintersäsongen så måste utövare från friidrottsföreningarna i kommunen hyra in sig i Säturahallen i Stockholm stad. Den långa resvägen leder till att vissa idrottsutövare avstår träning i Säturahallen och situationen leder till bristande kontinuitet i friidrottsträningen.

Behovet av tillgång till löparbanor, hoppgröpar etc. uppskattas till ca 30 timmar per vecka för kommunens föreningar på tider som med fördel kan samnyttjas av föreningar utanför kommunen.

En friidrottshall är en ytkrävande hall. Friidrottshallen innehåller (i de flesta fall) en rundbana (löparbana) som bestämmer storleken för hallens ytmått. Innanför löparbanan kan yta nyttjas för andra idrotter som tex. handboll, innebandy, fotboll. Idrottshallen har även potential att nyttjas för skolidrott, dagtid vardagar. Intresse att hyra in sig i en multihall från friskolor i kommunen kan tänkas finnas. Lokalisering måste därför väga in avstånd till skolor. Dessutom skulle en multihall kunna samnyttjas för fritidsverksamhet, kulturevenemang såväl som mötes/mässlokal.

Det kan finnas möjlighet till ett regionalt samarbete runt en friidrottshall med närliggande kommuner genom samnyttjande av föreningar från dessa kommuner. Förstudien behöver därför väga in tillgängligheten från grannkommunerna till en ny idrottshall, med kollektivtrafik och cykel i första hand och i tredje hand med bil.

1.2 Regionalt behov



Karta.1. Karta över befintliga hallar (grön) och planerade (gula) i Stockholms län.

Kartan visar att det ur regionalt perspektiv saknas en friidrottshall i sydöstra delen av länet. I varken Tyresö, Haninge, Nynäshamn, Nacka som östra söderört (Stockholm) finns någon hall. En friidrottshall i Tyresö skulle utgöra den närmsta friidrottshallen för många utövare från dessa kommuner. Förutsättningar för att hyra ut hallen till friidrottsföreningar från grannkommunerna bedöms som mycket goda, men är också beroende av färdmöjligheter till hallen samt kostnad för dem att hyra tider.

1.3 Intressenter

Multihallens intressenter	Påverkan
Tyresöborna och specifikt barn och ungdomar	Användare av hallen
Friidrottsföreningar i Tyresö, Hanvikens Sportklubb och Tyresö Friidrottsklubb	Användare av hallen för träning och ev. anordnare av friidrottstävlingar i hallen med caféteriavverksamhet
Övriga idrottsföreningar	Användare av hallen och ev anordnare av tävlingar i hallen med caféteriavverksamhet
Friidrottsföreningar i grannkommuner på Södertörn och i Stockholms län	Eventuella användare av hallen för träning och besökare vid tävlingstillfällen
Grannkommuner	Köper eventuellt tider i ny hall

08 fri- Stockholms friidrottsförbund	Intresse av att tillgodose friidrottens behov och utveckling i Stockholmsregionen
Tyresö kommun	Investerar i, äger och driftar anläggningen
Kultur och fritidsförvaltningen	Driftar anläggningen, betalar internhyra till fastighet,
Barn- och utbildningsförvaltningen	Hyr eventuellt tider i hallen
Friskolor	Köper eventuellt tider i ny hall
Närboende och närliggande fastighetsägare och näringsidkare	Påverkas av etablering av hall, positivt eller negativt

2 Önskat nyläge

Grundförutsättningen är att en multihall ska kunna användas för friidrottsträning och för tävlingar på ungdomsnivå samt att den ska kunna samnyttjas så mycket som möjligt för andra idrotter och annan verksamhet, på sådana villkor som inte hindrar friidrottsutövandet.

3 Konsekvensanalys

På kultur-och fritidsområdet är inte kommunen lagstyrkt skyldig att bygga anläggningar, utan behovet bygger på kommunens ambition att vara en attraktiv boendekommun för medborgarna.

Friidrotten har under de senaste åren vuxit och möjlighet skulle finnas att utöka dagens verksamhet.

Konsekvensen om en friidrottshall inte byggs riskerar att bli att föreningar i Tyresö men även i grannkommuner inte har möjlighet att utöka sin friidrottsverksamhet och får svårt att utöva sin friidrott under vinterhalvåret. Idag så måste friidrottsföreningarna i kommunen hyra in sig i Sätrahallen i Stockholm stad. Då sporten växer finns risk att Stockholm stad kommer upphöra med uthyrning till föreningar utanför sin kommun. Friidrott är dessutom stor inom paraidrotten och utifrån de förutsättningar som finns idag så är det svårt att utveckla den grenen.

3.1 Övergripande risker

En ny multihall kommer att belasta kommunens löpande kostnader genom kapital-, drifts och underhållskostnader. Framtida utredningar har därför att beakta såväl investeringskostnader som möjlighet till hyresintäkter.

4 Omvärldsbevakning

4.1 Internt

4.4.1

Anläggnings- och lokalförsörjningsplan Tyresö kommun 2021-2033 (2021)

I Anläggnings- och lokalförsörjningsplan Tyresö kommun 2021-2033 (2021) går att läsa: "Då kommunen är en aktiv idrottskommun så finns många olika idrotter och för att ge dem förutsättningar att utvecklas behöver vi i framtiden titta på andra former av idrottsanläggningar – där fler idrotter kan utföras (multihall)."

Kultur- och fritidsförvaltningen identifierar även ett behov av att i framtiden arbeta strategisk med att dess lokaler ska kunna samnyttjas av olika intressenter och på så sätt få en högre nyttjandegrad av lokalerna.

I Anläggnings- och lokalförsörjningsplan Tyresö kommun 2021-2033 (2021) identifieras ett behov av att på längre sikt (efter 2023) av en:

Multihall – friidrott bl.a. samt samnyttjas med fler idrotter.

Utöver detta behov identifieras även ett behov på längre sikt av:

Ett kulturhus- kommunen saknar en lokal för att kunna genomföra större kulturella evenemang.

Förutsättningarna för att nyttja hallen för kulturevenemang utreds översiktligt i förstudien.

4.1.1 Tyresö 2035 - Tyresö kommuns översiktsplan

I Översiktsplan Tyresö 2035 står följande inriktningar som har betydelse för efterföljande planering av idrottshallar:

-Att kommunen ska använder idrottshallar samt kultur- och fritidslokaler effektivt för att ge plats åt fler.

-Hallar för olika idrottsaktiviteter tar stor plats och kräver stora investeringar. De ska därför användas effektivt och samnyttjas av verksamheter som drivs på olika tider.

-I takt med att fler stadsmässiga miljöer utvecklas i kommunen kan hallar och anläggningar integreras i stadsmiljön.

Följande inriktning finns specifikt för kommundelen Bollmora

-Sätta kulturen och idrotten i centrum

En övergripande inriktning i översiktsplanen är att verka för att så många som möjligt av Tyresöborna ska ha nära till viktiga målpunkter.. Det handlar om att ha nära till vardagsnära handel, mötesplatser, förskolor, skolor, **idrottsanläggningar**.

4.1.1 Trafikstrategi för Tyresö kommun "Tyresö styr mot hållbara transporter"

I Trafikstrategi för Tyresö kommun finns inriktning om att:

Besökare ska ha tillgänglig och bra möjlighet att resa hållbart. Därför är det viktigt att målpunkter för rekreation, offentlig service med mera planeras inom gång- och cykelavstånd och kollektivtrafikhärlägen

4.1.1 Handelsstrategi för Tyresö kommun "En attraktiv och hållbar handel"

I Handelsstrategi för Tyresö kommun finns följande inriktning som syftar till att skapa symbioseffekter mellan handel och andra målpunkter i kommunen och skapa levande och trygga stadsmiljöer:

*-Lokalisera parker, **idrott** och **kultur** i och i närhet av våra centrum och verkar för att skapa aktiviteter för människor i olika åldrar och med olika förutsättningar i nära anslutning till våra centrum.*

4.2 Externt

En omvärldsanalys har gjorts där utformning och lokalisering av friidrottshallar i Sverige har studerats genom dokumentanalys. Intervjuer har även skett med 08-fri (Stockholms läns friidrottsförbund) och Svenska friidrottsförbundet. Region Stockholm har hörts angående behovet av mäss- och evenemangsslokaler regionalt.

Studiebesök har genomförts på följande friidrottshallar Storängshallen, Huddinge, Sätrahallen Stockholm, Sollentuna friidrottshall, Sollentuna.

4.2.1 Lokalisering av friidrottshallar

4.2.1.1 Idrottskluster

Flera av undersökta hallar ligger i ett samlat idrottsområde. Detta ger fördelen att det går att samnyttja faciliteter som omklädningsrum, förråd, gym, café och restaurang. Idrottshallen utgör också en bra granne för störande utomhusaktiviteter (ljud och ljus) genom att inte påverkas av störningar från utomhusidrotten och dessutom fungera avskärmande mot närliggande bebyggelse. En fördel är att parkering kan samnyttjas av flera idrotter och att större evenemang som tävlingar kan synkas mellan idrotter så att parkeringsytan inte blir överbelagd.

Nackdelen med att bygga i ett idrottskluster är att området blir monofunktionellt vilket gör att används intensivt under vissa tider och är närmast folktomt under andra tider/perioder av året. Detta kan leda till en ojämn beläggning av både kollektivtrafik och parkering. Ett monofunktionellt område kan även upplevas otrött under tider då nyttjandegraden är låg.

4.2.1.2 I anslutning till utomhusanläggning

I idrottsklustret är det även vanligt att ha utomhusanläggningen för friidrotten. En sådan samlokalisering innebär en fördel för friidrottsverksamheten. Samma redskap kan användas både ute och inne vilket både minskar kostnader och förrådsutrymme. Friidrotten kan även ha samtida träning både utomhus och inomhus och anpassa träningen efter väder under hela säsongen.

4.2.1.3 Hotell och konferens

Några friidrottshallar i Sverige har en samlokalisering med hotell och konferens. Detta är i utslutande grad kopplat till ett större evenemangs- och idrottskluster.

4.2.1.4 I anslutning till skola

Flera friidrottshallar är lokaliserade i närhet av skolor och nyttjas för skolidrott dagtid. I Storängshallen, Huddinge och Sollentunahallen, Sollentuna nyttjas hallarna för gymnasiers idrottsundervisning, men hallen skulle även fungera för yngre skolbarn.

4.2.1.5 Motor för stadsutveckling

Flera kommuner har under senare år börjat se större idrottsanläggningar som något som kan integreras i stadsbygden och bidra positivt till sin omgivning. En större idrottsanläggning är en viktig målpunkt i staden som många kommer att gå, cykla och resa till.

Runt en större idrottsanläggning och utmed gatorna fram till den uppstår därför kommersiella möjligheter till publika verksamheter som handel, restauranger och andra servicefunktioner. Värdet på intilliggande fastigheter kommer också att påverkas. På motsvarande sätt bidrar en intressant och trygg stadsmiljö runt anläggningen, med både bostäder, arbetsplatser och kommersiell service till att anläggningens attraktivitet ökar och därmed uthyrningsgrad och lönsamhet.

4.2.1.6 Synligt

Flera av undersökta friidrottshallar ligger synligt och är utformade så att på så sätt att de ska framträda i stadsmiljön. I rapporten "Framtidens idrottshall" som tagits fram av White tillsammans med Sveriges fem största inomhusidrottsförbund lyfts synlighet fram som en viktig aspekt vid val av lokalisering då det ökar kännedom om att idrottshallen finns och därmed indirekt lockar till ökat idrottande.

4.2.1.7 Kollektivtrafik, bil och cykel

Alla undersökta friidrottshallar har kollektivtrafik i nära anslutning. Antingen har friidrottshallen lokaliserats i ett läge med redan god befintlig kollektivtrafik eller så har kollektivtrafiken förbättras till platsen.

parkeringsbehovet varierar mellan hallar och är beroende av upptagningsområde och hur pass central och kollektivtrafikansluten en hall är.

Vid tävlingstillfällen blir parkeringsbehovet större. Det finns en fördel om parkeringsyta då kan användas som finns i närheten och som vanligtvis nyttjas av annan funktion (exempelvis för skola, handel eller gemensam parkeringsyta för idrottskluster. Om inte detta finns tillgängligt riskerar tävlingar annars att påverka omkringliggande gatunät negativt.

4.2.2 Hallens utformning

Friidrottsgrenar som räknas till det internationella standardprogrammet⁴⁾

Löpning					Gång	Hoppgrenar	Kastgrenar	Mångkamp
Sprint	Medeldistanslöpning	Långdistanslöpning	Häcklöpning	Stafett				
60 meter	800 meter 1 500 meter 3 000 meter	5 000 meter	60 meter häck	4 x 100 meter	20 km gång 50 km gång	Längdhopp	Kulstötning	Femkamp Sjukamp Tiokamp
100 meter		10 000 meter	100 meter häck	meter		Tresteg	Diskuskastning	
200 meter		Terränglöpning	110 meter häck	4 x 400 meter		Höjdhopp	Släggkastning	
400 meter		Halvmaraton	400 meter häck	meter		Stavhopp	Spjutkastning	
Maraton		3000 meter	hinder					

Bild. 1 Följande idrottsgrenar brukar i regel innefattas i friidrott.

Följande idrottsgrenar/funktioner inryms i regel i en friidrottshall:

- Rundbana á 200 m med 4-6 löparbanor- Vissa hallar saknar rundbana
- Sprint/Rakbanor á 60 m eller 100 m, 8 st.
- Längdhopp och tresteg- hoppgropar och ansatssträcka
- Höjdhöjd- ansatssträcka och madrasser (mödosamma att flytta)
- Stavhopp- ansatssträcka och madrass (mödosamma att flytta)

- Kastbur för diskus och slägga med nät
- Kastbur för kula med nät
- Kastbur för spjut

Se bilaga 3. Konceptskiss för hall för att se ett koncept för hur funktioner kan placeras i hallen.

Utöver detta brukar oftast friidrottshallen innehålla:

- Generös yta för rehab och fysträning, främst styrka och uthållighet
- Medicinbollsplank

för att möjliggöra kompletterande träning.

4.2.1.1 Biytor

- Förrådsutrymme- är beroende av eventuellt samnyttjande. Besökta hallar upplever generellt ökat förrådsutrymme som en förbättringsåtgärd som de gjort om de fick bygga hallen igen.
- Omklädningsrum.
- Städutrymme
- Teknikrum
- Sekretariat- för tävlingar
- Läktare- fasta eller utfällbara

4.2.1.2 Eventuella kompletterande ytor/funktioner

- Konferensrum
- Restaurang och/eller café som drivs av enskild eller av friidrottsförening
- Studieplats
- Kontorsutrymmen för kultur och fritidsförvaltning eller friidrottsföreningar

4.2.1.3 Typer av friidrottshallar

Nedan beskrivs övergripande koncept/funktion för friidrottshallar som identifierats i utredningen.

- **Tävlingsarena för elitävlingar** Finns på en handfull platser i Sverige. (ref. Sätrahallen som mäter 103×66 meter invändigt och har en yta på 7 000 m²).
- **Fullskalig träningshall med möjlighet till ungdomstävlingar** (ref. Storängshallen 51,5 meter bred och 94,5 meter 5 450 m². .) Utgör den vanligast förekommande friidrottshallen i Sverige. Rymmer Ca 150 st. samtida utövare vid träningstider under maxtimme.
- **Friidrottshall utan rundbana (ref. Växthuset, Falkenberg)** Mindre vanligt förekommande. Utesluter en tränings- och tävlingsmöjligheterna för häcklöpning, medeldistanslöpning, långdistanslöpning och mångkamp. En sådan hall omöjliggör vanligt förekommande tävlingar som innefattar alla friidrottsgrenar. Fördelen är hallen behöver ta i anspråk betydligt mindre markyta och att hallens utformning kan anpassas efter tillgängligt utrymme i betydligt större.

För att ytterligare kunna möjliggöra samnyttjande skulle det även finnas möjlighet att:

- **Bygga hallen med andra idrottshallar vägg i vägg.** I några andra hallar är friidrottshallen sammanbyggd med andra hallar. Exempel är friidrottshallar sammanbyggda med handboll, volleyboll och ishockeyhallar. Ger samlokalisering fördelar men kräver att tillräcklig markyta finns att tillgå.
- **Bygga hallen i två plan med friidrott i plan två.** Finns inga exempel i Sverige på friidrottshallar som byggts på detta sätt men bedöms vara tekniskt och funktionellt

möjligt. Ytan i nedre plan kan nyttjas för andra funktioner. Skulle innebära ett bättre utnyttjande av markyta kontra alternativet att bygga hallen vägg i vägg med annan hall.

4.2.1.4 Samnyttjande med andra idrotter

Samnyttjande av friidrottshall med andra idrotter är relativt vanligt förekommande och kan antingen ske genom att hallen som helhet nyttjas för olika idrotter på olika tider eller genom att annan träning utövas samtidigt som friidrotten. För att det sistnämnda ska vara möjligt krävs vanligtvis att ytan innanför rundbana nyttjas, ofta genom så kallat multigolv. Omvärldsanalysen visar att tillräckligt förrådsutrymme är viktigt för att få till ett fungerande samnyttjande. Samnyttjande fungerar olika bra för olika typer av idrotter:

- Bollsporter: innebandy, fotboll, basket, volleyboll och handboll är vanligt förekommande användare av multiyta när sådan finns tillgänglig. Ytan avgränsas genom nedsänkbara nät. Friidrotten och dessa idrotter kan nyttja hallen samtidigt. Fungerar i regel bra.
- Gymnastik: Ger symbioseffekter genom att utövare kan nyttja samma redskap för styrke- och uthållningstävling. Problematik finns då gymnastiken har många redskap som antingen behöver stå kvar i hallen eller föras in och ut till förråd.
- Cykel: Rundbanan i hallen kan med fördel nyttjas som velodrom för cykling. Sporten är liten i Sverige men har växt något de senaste åren.
- Kampsport- Fungera dåligt för att använda hallen då kampsporter är beroende av en lugn ljudmiljö. Skulle kunna använda hallen vid större tävlingstillfällen. En fördel är då om läktare finns.

Ref: Storängshallen i Huddinge

4.2.1.5 Samnyttjande med kultur

Omvärldsanalysen har inte hittat några exempel på att en friidrottshall som samnyttjas för träning inom kulturverksamhet, därmed inte sagt att det skulle vara omöjligt. Det finns exempel på när friidrottshallar använts för kulturverksamheters uppvisningar/föreställningar etc.

4.2.1.6 Användning för Mässa/Konferens/ E-sport

Flera friidrottshallar runt om i landet nyttjas vid mässor/konferens. Vissa av dem använder då ett särskilt hallgolv som rullas ut, för att ge ett mer attraktivt intryck och för att inte slita på friidrottshallsgolvet. Ett sådant utrullbart golv kräver mycket stort förrådsutrymme.

Ur ett regionalt perspektiv bedöms det inte finnas brist på motsvarande mässlokaler.

I Tyresö bedöms det inte heller finnas något kontinuerligt större behov av sådan lokal. Men då och då är bedömningen att kultur/näringsliv/kommun skulle behöva en större lokal för större evenemang.

En friidrottshall kan nyttjas för e-sportsevent under tider som hallen inte nyttjas för friidrott. El- och bredband behöver finnas tillgängligt. Bord och stolar behöver kunna lastas in i lokalen på ett enkelt sätt.

4.2.1.7 Skolidrott

En friidrottshall med rundbana kan nyttjas för tre samtida skolklasser enligt erfarenhet från andra hallar. Hallens öppna karaktär gör den generellt mer lämplig för äldre skolbarn än yngre, men bedöms kunna fungera för alla åldrar. Viktigt att beakta är att hallen planeras för tillräckliga förrådsutrymmen. Material som används av skolan som exempelvis plintar kan med fördel även nyttjas som redskap vid friidrottens träning.

Förstudie

Namn på förstudie: Multihall

Författare: Olof Johansson

Datum: 20220120

Version: 1.0

Sida: 13 (25)

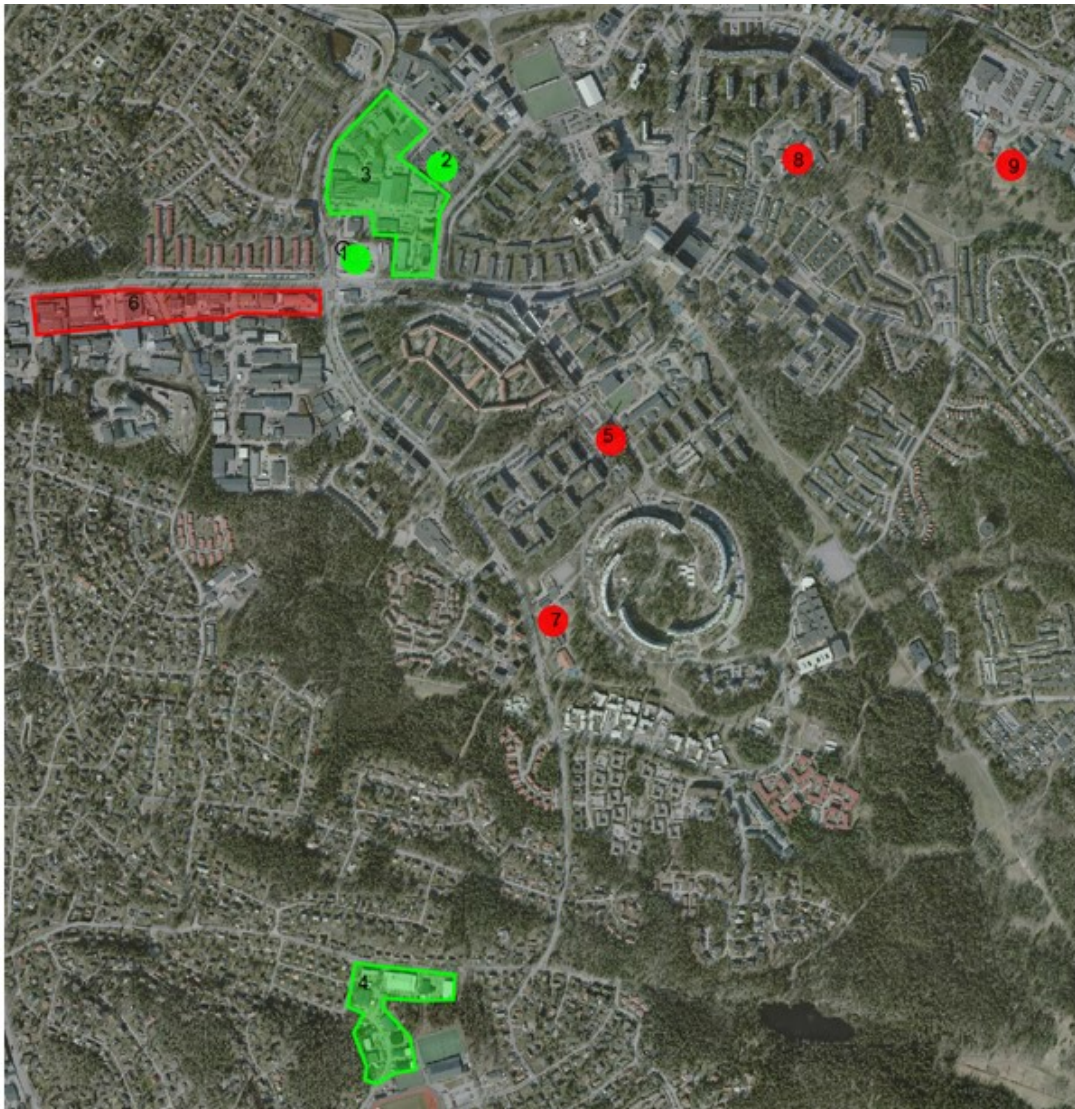
En hall kan utöver att användas för skolors kontinuerliga idrottsundervisning användas specifikt för:

- Moment i idrottsundervisningen för friidrott, löpning samt styrketräning.
- Skolors idrottsdagar såväl kommunalt som regionalt.
- Hallen kan även användas som evakueringshall vid framtida ombyggnationer av skolornas idrottssalar.

Förutsättningarna för att hyra ut hallen för ovanstående användningar är beroende av avstånd till skolor och tillgänglighet i gångnätet samt lokalisering i förhållande till kollektivtrafik, samt turtäthet och buskopplingar mellan hallen och skolor.

5 Alternativa lösningsförslag

5.1 Alternativ till lokalisering



Karta 1. Utredda lokaliseringar för multihall. Gröna utgör möjliga alternativ. Röda utgör förkastade alternativ. 1. Tennet 1 & 2 i Bollmora industriområde 2. Kopparen 10. Bollmora industriområde, 3. Privatägda fastigheter i Bollmora industriområde, 4. Privatägda fastigheter i Trollbäckens industriområde. 5. Vattenfalls kraftvärmeverk, Granängsvägen 6. Privatägda fastigheter i Södra Lindalens verksamhetsområde 7. Njupkärrsskolan. 8. Stimmet. 9. Snöupplagstomten.

5.1.1 Förkastade alternativ

Nedan alternativ har utretts men förkastas under utredningens gång:

5. **Vattenfalls kraftvärmeverk, Gränängsvägen**, För liten fastighet för att rymma multihall.
6. **Privatägda fastigheter i Södra Lindalens verksamhetsområde** – Folktom plats kvällstid leder till otrygghet barn och ungdom. Inte optimalt blanda barn- och unga och transporter till verksamhetsområde. Områdets markanvändning som verksamhetsområde är tänkt att bestå, ny användning genom idrottsändamål kan leda till begränsningar för befintliga verksamheter samt spekulationer om kommunens avsikt med området, vilket kan leda till att fastighetsägare inte utvecklar sina fastigheter enligt ändamålet med markanvändningen.
7. **Njupkärrsskolan** – Tar för stor del av skol/skolgårdsyta.
8. **Stimmet**. – Tar för stor del av skol/skolgårdsyta, biltrafik till skolan är problematisk. En så stor idrottsyta kan vara negativt för funktionsnedsatta elever i skolan.
9. **Snöupplagstomten**.- Ligger i ekologiskt spridningssamband. Folktom plats kvällstid leder till otrygghet barn, Inte optimalt blanda barn och unga och transporter till verksamhetsområde. Områdets markanvändning som verksamhetsområde är tänkt att bestå och ny användning genom idrottsändamål kan leda till begränsningar för befintliga verksamheter.

5.2 Alternativ till utformning

5.1.1 Alternativ 1. Tävlingsarena för elitävlingar

Behovet större tävlingsarena för elitävlingar bedöms av friidrottsförbundet vara täckt på regional nivå genom Sätrahallen. Friidrottsföreningarna i kommunen ser inte heller ett sådant behov. Alternativet förkastats därför.

5.1.2 Alternativ 2. Fullskalig träningshall med möjlighet till ungdomstävlingar

- Hallen erbjuder den träning som är möjlig inomhus för alla friidrottens grenar.
- En sådan hall ger förutsättningar för friidrottsföreningarna att anordna tävlingar, vilket ger dem en förbättrad ekonomisk situation och därmed möjlighet att sänka kostnader för medlemmar eller utveckla och investera i sin verksamhet.

Alternativet bedöms värt att fortsatt utreda.

5.1.3 Alternativ 3. Friidrottshall utan rundbana

Utesluter träningsmöjligheterna för stor andel av samtliga friidrottsgrenar samt omöjliggör alla större tävlingar. Tävlingsdelen är inom friidrotten en väsentlig del av verksamheten och att ta bort den möjligheten blir i detta sammanhang särskilt begränsande. Bedömningen är att nackdelarna med att bara tillgodose en liten del av träningsmöjligheter och att utesluta tävling innebär så pass stora begränsningar att alternativet inte är värt att utreda vidare. Alternativet förkastats därför.

5.1.4 Alternativ 4. Idrottshall vägg i vägg

Den totala markytan som kommer upptas kommer bli mycket stor och samlokalisering fördelarna inte tillräckligt stora för att detta alternativ är värt att utreda vidare. Alternativet förkastats därför.

5.1.5 Alternativ 5. Hall i två plan med friidrott i plan två

Alternativet bedöms enbart värt att utreda om hallen rymmer rundbana. Markytan som upptas kommer därför ungefär vara detsamma som vid alternativ 2, med skillnad att omklädningsrum och eventuellt gym kan flyttas till bottenplan.

Om alternativ väljs skulle det gå att se som ett högre nyttjande av markytan och att mark/lokalyta inte behöver tas i anspråk någon annanstans. Annan verksamhet i

bottenplan med aktiv fasad innebär även att gatunätet blir tryggare och mer levande. Om hela/delar av bottenplan används för privat verksamhet som handel kan det även bidra med intäkter till kommunen,

Alternativet bedöms enbart värt att utreda för Bollmora industriområde då det med sitt centrala läge och relativt höga markvärde kan motiveras där.

5.2 Förutsättningar för samnyttjande

5.2.1 Samtida samnyttjande med föreningar från andra kommuner

Förutsättningar för samnyttjande med friidrottsföreningar från andra kommuner ser ut att vara möjlig. Sannolikt är lösningen att andra kommuner köper tider från år till år den mest troliga lösningen snarare än att andra kommuner kommer delfinansiera investeringen av multihall.

Från dialog med fritidsförvaltningar i Nacka och Haninge ses positivt på en lokalisering i Bollmora industriområde då busslinjer som når alla kommuner passerar området med relativt hög turtäthet. En lokalisering vid Trollbäckens IP har inte diskuterats men bedöms utgöra ett sämre alternativ utan direktkopplingar med buss.

5.2.2 Samtida samnyttjande med andra idrotter

Friidrottsföreningarna i Tyresö menar att det generellt är enklare för dem att samnyttja hallen med andra friidrottsföreningar kontra andra idrotter, men att det senare går att lösa.

Behovet av hallar för bollsporter bedöms vara täckt i Tyresö inom överskådlig tid. Om hallen kan användas för basket och friskoleidrott skulle det i framtiden vara möjligt att sälja Forellhallen.

5.2.3 Samnyttjande med kultur

Kulturverksamhet som dans, teater, cirkus, musik bedöms fungera dåligt att ha träning för samtidigt som friidrottsträning utövas i samma hall. Framförallt beroende på ljudstörningar. Dans kräver dessutom speglar som blir svårt att tillhandahålla på multiytan i mitten av hallen.

Om rum utöver själva friidrottshallen finns tillgängliga i samma byggnad finns det behov av kulturverksamheter i kommunen att nyttja sådana lokaler. Kulturen ser inte särskilt stora samlokaliserings fördelar att ligga i samma byggnad som friidrotten och skulle likväl kunna finnas på annan lokalisering.

Friidrottshallen skulle kunna nyttjas vid särskilda tillfällen för kulturlivet. Om en läktare finns tillgänglig skulle hallgolvet kunna nyttjas för barnkonserter, cirkusföreställningar, dansföreställningar och även för dansevenemang samt eventuellt för teater. I Tyresö saknas i dagsläget liknande lokal i tillräcklig storlek och kulturskolan är i stället hänvisade till grannkommunerna för sådana större evenemang. Viktigt att beakta är i så fall ljus- och ljudanläggning, akustik (inom rimlig ambitionsnivå) samt förrådsutrymmen.

Att sträva mot akustik, ljud och ljus motsvarande en riktig konsertlokal bedöms svårt/kostsamt att anordna om hallen samtidigt ska fungera som en friidrottshall. Risken är att det inte blir bra för varken kulturen eller idrotten och dessutom dyrt.

5.2.4 Användning för Mässa/Konferens/ E-sport

Evenemang föreslås möjliggöras men utan att kraftigt fördyrande installationer genomförs i hallen. En lokalisering i Bollmora industriområde bedöms möjliggöra större möjligheter till uthyrning för dessa verksamheter.

5.2.5 Skolidrott under dagtid

Multihallen skulle rymma 3 st. skolklasser som har samtidiga idrottslektioner. Behovet för kommunala grundskolor är täckt med redan befintliga och planerade idrottshallar. Hallen skulle kunna användas för specifikt idrottsmoment som friidrott, löp- och styrketräning samt idrottsdagar. Hallen kan även användas som evakueringshall när idrottshallar vid skolor i framtiden byggs om.

För kommunala grundskolor anses behovet vara täckt av idrottshallar inom överskådlig tid.

En utredning har skett 2020 om gymnasiets utveckling. I denna utredning rekommenderas ett teoretiskt program etableras i centrala Tyresö. Gymnasiet skulle därmed kunna nyttja hallen om den lokaliseras i Bollmora industriområde.

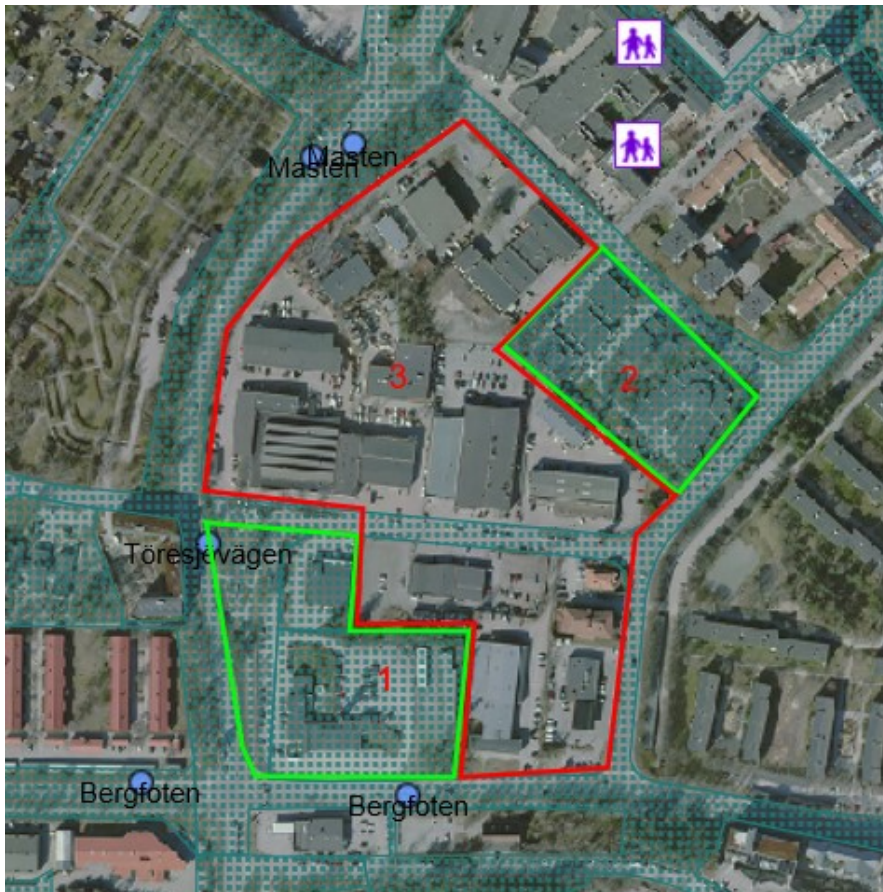
Friskolor i och i närhet av kommunen skulle kunna hyra tider och bidra med hyresintäkter. Friskolor som är relevanta är Engelska Skolan Tyresö, Kunskapsskolan och Montessoriskolan.

Bollmora industriområde ligger bra till utifrån var friskolorna ligger. En hall vid Trollbäckens IP skulle bli mindre attraktiv att hyra ut till friskolor, men hade kunnat användas för särskilda idrottsmoment och till friluftsdagar till kommunens egna skolor.

Om multigolvytan kan användas för basket och hallen nyttjas för friskolornas idrottsutövande dagtid är behovet finns möjlighet att kommunen inte behöver ha kvar Forellhallen i Tyresö centrum. Kommunen skulle i så fall kunna sälja Forellhallen.

5.3 Huvudalternativ för lokalisering och utformning

5.3.1 Bollmora industriområde



Figur 2. Ortofoto över Bollmora industriområde. Kommunala fastigheter i grönt. Privata fastigheter i rött. Busshållplatsernas lägen och skolornas lägen utmarkerade på kartan

1. **Tennet 1 och 2 är kommunalägda fastigheter.** Fastigheten Tennet 1 innehåller brandstationen är lokaliserad idag är totalt 13183 kvm. Utöver brandstation finns även annan bebyggelse (bostäder) inom fastigheten. Fastigheten Tennet 2 är totalt 3244 och byggnaden på fastigheten utgörs av det gamla centralköket. Fastigheten hyrs i dagsläget ut till privat företag.

Det finns planer på att flytta brandstationen till Erstavik 6:14. De ekonomiska och verksamhetsmässiga förutsättningarna för att göra detta behöver utredas i en egen förstudie. Flytt förutsätter även politiskt beslut och beslut från Södertörns brandförsvarsförbund om att brandstationen flyttas till Erstavik 6:14.

2. **Kopparen 10**

Hyrs delvis ut till det privata företaget Vattenhuset. Men hyrs annars ut internt till Tyda och Växthuset. För att kunna avveckla fastigheten som Tyda och Växthuset ligger i krävs att man kan bygga upp likvärdiga byggnader i ett annat centralt läge.

3. Privatägda fastigheter Bollmora industriområde

Övriga fastigheter i Bollmora industriområde ägs av privata fastighetsägare. De förvärv som har gjort i Bollmora industriområde senaste tid talar för att det finns ett högt förväntansvärde för området då översiktsplanen pekat ut stadsutveckling med hög exploateringsgrad på denna plats. Det är osäkert om privata fastighetsägare vill sälja till kommunen och vilket pris som i så fall skulle vara aktuellt. Se vidare resonemang i Bilaga 2. Ekonomisk analys.

Översiktsplan

Hela Bollmora industriområde är utpekad som omvandlingsområde i framtiden och ska enligt översiktsplanen omvandlas till stadsbygd med en blandning av bostäder, handel och verksamheter som är förenliga med bostäder.

I handelsstrategin konkretiseras inriktningen ytterligare och där identifieras Bollmora industriområde som ett område där mellan 4000-7000 LOA sällanköpshandel kan etableras som kompletterar Tyresö centrum men inte ryms där. Handeln utgör enbart en mindre del av all exploatering som ryms i området.

Detaljplan

Samtliga fastigheterna är planlagda för industriändamål sedan 1965. En ny detaljplan hade behövt tas fram oavsett placering av multihallen i området. Oavsett placering skulle även ett större grepp behövt tas kring hela Bollmora industriområde i ett planprogram eller motsvarande dokument.

Trafik

Kollektivtrafikkopplingarna till området är mycket goda genom såväl stamnäts- som lokalbusstrafik som kopplar området mot Tyresö samt med direktkopplingar mot grannkommunerna Haninge, Nacka och Stockholm. Busslinjerna 875,873,812C,803,802,491 har hållplats vid Njupkärrsvägen och busslinjerna 816,819,821,823,840,89 har hållplats vid Bollmoravägen.

Området ligger centralt i gång- och cykelnätet och i närhet av kommunens mest befolkningstäta områden. Vägkopplingar är goda med av- och påfart på Tyresövägen i nära anslutning.

5.3.2 Trollbäckens Idrottsplats (Trollbäckens IP)



Figur 3. Ortofoto över Trollbäckens industriområde/Trollbäckens IP. Kommunala fastigheter prickigt. Privata fastigheter utan prickar. Busshållplatsernas lägen utmärkta på kartan.

Trollbäckens IP ligger invid Trollbäckens industriområde. En multihall hade varit tvungen att etableras på en privat fastighet som skulle behövt köpas in. Kommunägd mark behövs antingen för skyfallshantering och/eller andra idrottsändamål. Idrottsplatsen och industriområdet är i övrigt omgärdade av småhusbebyggelse åt alla väderstreck. Industriområdet är utpekade som ett omvandlingsområde i översiktsplanen och dialog förs i dagsläget med fastighetsägarna avseende möjlighet att omlokalisera dem till det nya företagsområdet Erstavik 6:14.

Översiktsplan

Hela Trollbäckens industriområde är utpekade som omvandlingsområde i framtiden och ska enligt översiktsplanen omvandlas till medeltät bebyggelse.

Detaljplan

En ny detaljplan hade behövt tas fram för att kunna bygga multihallen. Ett större grepp behövs tas kring hela Trollbäckens industriområde och idrottsområdet genom ett planprogram.

Kollektivtrafik

Kollektivtrafiken är begränsad och består av endast en busslinje (823), dock med hållplatser i nära anslutning till diskuterad lokalisering. Stombustrafik går närmast på väg 260, Gudöbroleden, ca 1,5 km från området.

5.3.3 Jämförande analys

	Bollmora industriområde	Trollbäckens IP
Ekonomi- investeringskostnad	(+) Kostnaderna för att bygga hallen i Bollmora industriområde bedöms vara något lägre då markförhållandena är bättre.	(-) Kostnaderna för att bygga hallen vid Trollbäckens IP bedöms vara något större då markförhållandena är sämre.
Ekonomi- tillkommande kostnad	(-)Kostnaderna för rivning och sanering bedöms vara större i Bollmora industriområde, men är osäkra och beroende på exakt lokalisering inom området.	(+)Kostnaderna för rivning och sanering blir sannolikt mindre men är osäkra och beroende på exakt lokalisering inom området.
Ekonomi- Löpande intäkter/kostnader	(+) En lokalisering i Bollmora industriområde ger förutsättningar för större uthyrningsgrad och därmed högre hyresintäkter.	(-) Denna lokalisering av hallen ger sämre förutsättningar för uthyrningar under dagtid såväl som kvällstid för annan aktivitet än idrott.
Ekonomi- Alternativintäkter/kostnader för markförvärv	(+) Alternativintäkterna/Kostnader för markförvärv bedöms vara högre i Bollmora industriområde. Om hallen byggs i två plan kan dock alternativintäkter besparas på annat håll.	(+) Alternativintäkterna/Kostnader för markförvärv bedöms vara lägre vid Trollbäckens IP.
Tidsaspekt	(0) Tidpunkten för invigning ligger relativt långt fram i tiden, då hallen måste etableras på redan ianspråktagen mark och då beroenden föreligger och ett större grepp om området behöver göras.	(0) Tidpunkten för invigning ligger relativt långt fram i tiden, då hallen måste etableras på redan ianspråktagen mark och då beroenden föreligger samt ett större grepp om området behöver göras.
Miljöaspekt	(+) Större förutsättningar för nyttjande av tider i hallen minskar behov av uppvärmda lokaler i kommunen i stort. (+)Förutsättningar för att resa till hallen genom hållbara transportmedel bedöms som betydligt bättre. (0) Att riva för att bygga nytt innebär koldioxidutsläpp, vilket inte är i linje med cirkulär ekonomi.	(-) Sämre förutsättningar för nyttjande av tider i hallen specifikt dagtid innebär kvarvarande behov av uppvärmda lokaler i kommunen. (-)Förutsättningar för att resa till hallen genom hållbara transportmedel bedöms som betydligt sämre. (0) Att riva för att bygga nytt innebär koldioxidutsläpp, vilket inte är i linje med cirkulär ekonomi.
Friidrottsföreningar i kommunen	(-) Friidrottsföreningarna i kommunen föredrar en lokalisering i Trollbäckens IP då detta ligger när friidrottens utomhusanläggning, men ser samtidigt Bollmora industriområde som ett godtagbart alternativ som innebär andra fördelar, bl.a ökad möjlighet för barn och unga att nå hallen.	Friidrottsföreningarna i kommunen föredrar en lokalisering i Trollbäckens IP då detta ligger nära friidrottens utomhusanläggning. Samma redskap kan användas både ute och inne vilket både minskar kostnader och förrådsutrymme. Friidrotten kan även ha samtida träning både utomhus och inomhus och anpassa träningen efter väder under hela säsongen.

Förstudie

Namn på förstudie: Multihall

Författare: Olof Johansson

Datum: 20220120

Version: 1.0

Sida: 22 (25)

Regionalt samnyttjande	(+) En lokalisering i Bollmora ger större förutsättningar för regionalt nyttjande för såväl tävling som framförallt träning. Grannkommunerna ser en sådan lokalisering som lämplig.	(-) En lokalisering i Trollbäckens industriområde ger sämre förutsättningar för regionalt nyttjande såväl tävling som framförallt träning men det bedöms
Samnyttjande för skolidrott	(+) En lokalisering i Bollmora ger betydligt bättre förutsättningar att kunna hyra ut hallen dagtid till såväl friskolor, som kommunala grundskolor, på grund av närhet i gångnät samt goda kommunikationer med kollektivtrafiken.	(+) En lokalisering vid Trollbäckens IP innebär långa avstånd till närmsta skola och därmed låg möjlighet att kunna hyra ut hallen dagtid till såväl friskolor, som kommunala skolor.
Samnyttjande för kultur	(+) För kulturen är en central lokalisering i centrala Bollmora positiv ur ett tillgänglighetsperspektiv då det underlättar för barn att på ett självständigt sätt kunna nå fritidsverksamheten.	(-) En lokalisering i Trollbäcken ses som sämre men kan dock innebära vissa fördelar då det inte finns särskilt mycket kulturverksamheter i kommundelen.
Samnyttjande för övriga evenemang	(+) En lokalisering i centrala Bollmora positiv ur ett tillgänglighetsperspektiv och bedöms leda till större möjligheter för uthyrande. Möjlighet att nyttja hallen för sådana evenemang stärker centrala Bollmora som plats.	(+) En lokalisering i Bollmora ger betydligt bättre förutsättningar att kunna hyra ut hallen dagtid till såväl friskolor, som kommunala grundskolor, på grund av närhet i gångnät samt goda kommunikationer med kollektivtrafiken.
Drift	(-) Ur ett driftsperspektiv är det bättre att samla kommunala idrottsanläggningar i ett kluster/idrottsområde.	(+) Ur ett driftsperspektiv är det bättre att samla kommunala idrottsanläggningar i ett kluster/idrottsområde,
Social hållbarhet	(+) En mer tillgänglig anläggning bidrar till att en större del av Tyresös barn- och ungdomar på ett självständigt sätt kan ta sig till hallen. (0) Hallen ligger i ett centralt område med närhet till bostäder och med mycket genomströmning av folk vilket bidrar till trygghet.	(-) Förutsättningar Tyresös barn- och ungdomar på ett självständigt sätt kan ta sig till hallen är sämre. (0) Hallen ligger vid en idrottsplats med mycket folk i rörelse under tider som hallen används.
Påverkan på omgivning	(+) Besökande till hallen kommer att bidra med liv och rörelse och skapa goda förutsättningar för omgivande kommersiella verksamheter. Hallen kommer att kunna ha en avskärmande effekt om den byggs i närhet av Bollmora- eller Njupkärrsvägen.	(-) Biltrafik till och från hallen kan vara störande för omgivande bostadsbebyggelse. Närliggande gatuinfrastruktur är småskalig med smala gator och oklar bärighet och den större transportleden i området Kärrvägen lider av trafiksäkerhetsproblem, vibrationsproblematik samt bristande bärighet. En ombyggnad av denna väg eller andra gator är utmanande och kostsamt.

Synlighet	(+)	(-)
	Lokaliseringen är mycket synlig vilket ökar kännedom om att idrottshallen finns och lockar till ökat idrottande. (+) Hallen kan komma utgöra ett första positivt intryck av Tyresö.	Relativt undanskymt läge som bara syns av besökare till idrottsområdet och närboende.

6 Rekommenderad lösning

Rekommenderad lösning är att fortsättningsvis planera för en fullvärdig träningshall som byggs som det övre av två plan i Bollmora industriområde.

6.1 Nästa steg

- Utred alternativ för nyttjande av i bottenplan genom fördjupad förstudie.
- Hitta lämpligast yta inom Bollmora industriområde för multihallen genom att ta ett större grepp kring området genom ett planprogram.
- Fördjupad dialog med berörda intressenter (se. Avsnitt 1.3)

6.2 Övergripande risker

Vid lokalisering i Bollmora industriområde finns behov av att antingen förvärva fastigheter eller delar av fastigheter eller att kommunala verksamheter flyttar till ny lokalisering inom kommunen. Av ovanstående alternativ bedöms omlokalisering av brandstation som det mest sannolika. Detta leder till ett beroende av brandstationen kan omlokaliseras till annan plats i kommunen.

Det finns ett behov av att ta ett helhetsgrepp för hela Bollmora industriområde genom ett planprogram och utvecklingen av multihallen är därmed beroende av att arbetet med planprogrammet startas upp och genomförs.

På många av fastigheterna i Bollmora industriområde finns markföroreningar. Kostnaderna för sanering är i dagsläget okända, men kan vara i storleksordning över 10 miljoner.

Ovanstående beroenden riskerar att fördröja etableringen av multihallen. Osäkerheterna gör att det i dagsläget är svårt att fastställa någon tidplan.

6.3 Intressenter

Se avsnitt 1.3.

6.4 Nyttokalkyl

6.4.1 Förväntade nyttor

Förstudie

Namn på förstudie: Multihall

Författare: Olof Johansson

Datum: 20220120

Version: 1.0

Sida: 24 (25)

Nytta	Typ av nytta E/K	För vem/vilka	Uppskattad nytta i kronor eller förväntad nytta i kvalitet
Friidrottsföreningar i kommunen har möjlighet till inomhusträning under vintern utan att behöva resa till Sätrahallen	K	Friidrottsutövare	
Friidrottsföreningar i kommunen har garanterad möjlighet till inomhusträning under vintern inom överskådlig tid.	K	Friidrottsutövare	
Multihallen kan användas för tävlingar på ungdomsnivå.	E/K	Friidrottsföreningar, friidrottsutövande	
Multihallen kan nyttjas dagtid för skolidrotten, för friidrottsundervisning, som evakueringshall, för uthyrning till friskolor, till gymnasieelever	E/K	Kommunen, Friskolor, Friskolelever	
Lokaliseringen av multihallen bidrar till kommunens inriktningar i översiktsplan och strategier om hållbart resande och tillgång till service nära hemmet för så många kommuninvånare som möjligt.	K	Kommunen Klimat Tyresöborna	
Multihallen kan samnyttjas för andra idrotter	E/K	Kommunen Idrottsutövande Föreningar	
Multihallen kan hyras vid behov för evenemang, mässa, e-sport, kulturevent	E/K	Kommunen, Föreningar, Företag, Tyresöbor	
Multihallen kan nyttjas av friidrottsföreningar från grannkommunerna och de har lätt att ta sig dit med kollektiva färdmedel.	E/K	Kommunen Grannkommunerna Friidrottsföreningar i grannkommunerna	

Förstudie

Namn på förstudie: Multihall

Författare: Olof Johansson

Datum: 20220120

Version: 1.0

Sida: 25 (25)

Multihallen utgör en del i ett positivt intryck av Tyresö som <i>aktiv</i> kommun	K		
Multihallen utgör en motor för stadsutveckling i Bollmora industriområde	E/K		

6.4.2 Interna mottagare

Kultur och fritidsförvaltningen

Analys och tillväxt, Strategi och samhällsutveckling, Samhällsbyggnadskontoret.

Bilagor

Bilaga 2. Fysiska förutsättningar lokaliseringsalternativ

Bilaga 3. Planritning multihall

Bilaga 4. Enklare prövning av barnets bästa för multihall