

Handläggare
Anton Anander
08-508 26 237**Till**
Trafiknämnden
2022-08-25

Trafikproblemen på delar av Lingvägen i Farsta. Svar på skrivelse från Jan Valeskog m.fl. (S)

Förslag till beslut

1. Trafiknämnden godkänner kontorets tjänsteutlåtande som svar på skrivelsen.

Gunilla Glantz
FörvaltningschefMattias Lundberg
AvdelningschefUlrika Persson
Enhetschef

Sammanfattning

Trafikkontoret har mottagit en skrivelse från Jan Valeskog m.fl. (S). angående trafikproblem på Lingvägen. Efter anläggandet av nytt huvudcykelstråk längs södra Lingvägen har gatans körbana gjorts smalare och parkerade bilar gör att framkomligheten är dålig enligt skrivelsen.

Inom exploateringsprojektet för fastigheten Anisen har Lingvägen omdanats och ett dubbelriktat huvudcykelstråk har lagts till i gatans sektion. Gatuutrymmet som tidigare innehöll en bred körbana med möjlighet till kantstensparkering längs hela Lingvägens sträckning smalnades av för att möjliggöra cykelstråket och möjligheten till kantstensparkering togs bort. Parkering till intilliggande fastighet löses på kvartermark i enlighet med detaljplanen men korttidsangöring är möjlig mot parkeringsförbud.

De framkomlighetsproblem som beskrivs i skrivelsen var en konsekvens av felskyllning efter att gatan öppnades upp efter

ombyggnationen. Kontoret har nu efter att den felaktiga skyltningen avhjälppts planer på att införa möjlighet att parkera på kortare sträckor och endast under nattetid längs den ombyggda delen av Lingvägen. Detta för att möjliggöra parkering längs gatan utan att det ska påverka framkomligheten längs gatan i någon större utsträckning.

Bakgrund

Trafikkontoret mottog skrivelsen Trafikproblemen på delar Lingvägen av Jan Valeskog m.fl. (S). vid trafiknämndens sammanträde den 17 februari 2022. I skrivelsen beskriver författarna hur de upplever att framkomligheten för biltrafiken längs Lingvägens södra del försämrats efter det att exploateringskontoret omdanat gatans sektion med en ny gång- och cykelbana. Författarna frågar:

1. Vad är orsaken till att de boende från början inte tilläts angöra sina bostäder på aktuell sträcka?
2. Om man minskat ytorna för gång- och cykelbanor med ca en halvmeter hade inte detta problem uppstått. Varför skedde inte detta?
3. Det finns en policy som alla är överens om att gång, cykel och kollektivtrafik skall prioriteras i framkomlighetsstrategin. Fast detta kan väl knappast innebära att gatuutrymmet blir så otillräcklig att fordon inte skall kunna mötas?
4. Kommer några åtgärder vidtas, ombyggnation eller annat, som innebär att trafiksäkerheten för flera trafikslag på denna sträcka inte åsidosätts, vilket är fallet idag?

Ärendets beredning

Ärendet har beretts inom trafikkontoret.

Trafikkontorets synpunkter

Bakgrund till ombyggnation av Lingvägen inom detaljplaneprojekt

Ombyggnationen av Lingvägen söder om Örbyleden görs av exploateringskontoret och sker inom ramen för exploateringsprojekt för detaljplanen Anisen som antogs av stadsbyggnadsnämnden 2016 (Dnr: P2012-13373).

Åtgärderna längs gatan omfattar en dubbelriktad gång- och cykelbana på Lingvägens östra sida som genomförs i två etapper där den södra delen utgör etapp 1 och den norra delen etapp 2 (se bild

1). Den södra etappen slutbesiktigades i december 2021 och entreprenaden för den norra delen påbörjades under våren 2022.

För att ansluta Lingvägen till Farstavägen och bland annat möjliggöra för busstrafikering på sträckan planeras en förlängning av Lingvägen inom exploateringsprojektet för kvarteret Samsö. Detaljplanen för Samsö (Dp 2011-16053-54) har varit på plangranskning i december 2021, men har ännu inte antagits av stadsbyggnadsnämnden. När Lingvägen ansluts till Farstavägen får vägen möjligen genomfartstrafik i någon utsträckning och eventuellt busstrafik vilket ställer högre krav på framkomligheten längs vägen.



1: Etapp 1 utbyggnad av ny gång- och cykelbana längs Lingvägen

2: Etapp 2 utbyggnad av ny gång- och cykelbana längs Lingvägen

3: Förlängning av Lingvägen till Farstavägen med körbana och gång- och cykelbana

Bild 1: Åtgärder på Lingvägen som genomförs inom exploateringsprojekt.

De antagna detaljplanehandlingarna för fastigheten Anisen redogör för planerna för omdaning av södra delen av Lingvägen. Den gatusektion som nu byggs längs den första etappen av Lingvägen framgår av detaljplanens planbeskrivning samt av illustrationslinjer i plankartan. Denna del innehåller inte någon kantstensparkering. (se bild 2).

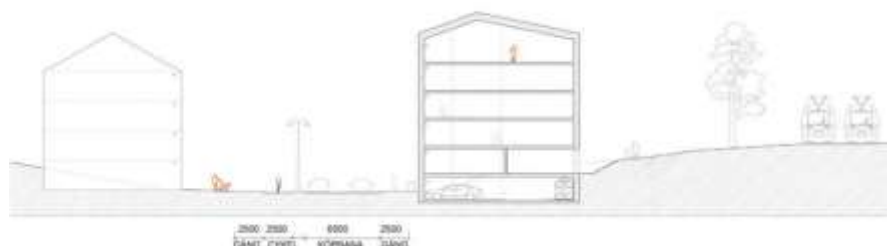


Bild 2: Ny sektion på Lingvägen framgår i planbeskrivningen för detaljplan för kvarteret Anisen.

När Lingvägen efter ombyggnationen av etapp 1 öppnades upp för trafik hade regleringen av gatans parkeringsförbud olyckligtvis skyltats felaktigt. Detta fick som konsekvens att det under en period var tillåtet att parkera längs gatans västra sida trots att körbanebredden inte var dimensionerad för att innehålla någon längre sträcka med kantstensparkering. Detta ledde till framkomlighetsproblem vid möten mellan framför allt större fordon förbi den felaktigt skyltade vägsträckan. Den felaktiga skyltningen har nu avhjälpats och kantstensparkering är inte tillåten.

Kontorets svar på skrivelsens frågor

1. Vad är orsaken till att de boende från början inte tilläts angöra sina bostäder på aktuell sträcka?

I enlighet med detaljplanen för fastigheten Anisen löses parkering och angöring för kvarteret i det garage samt på den ytmarksparkering som byggts inne på fastigheten. Korttidsangöring möjliggörs genom att sträckan är reglerad med parkeringsförbud vilket i praktiken innebär att kortare stopp för att exempelvis hämta upp eller lämna av medges. Att de tillkommande kvarterens parkeringsbehov löses på kvartersmark är i linje med plan- och bygglagen och stadens planeringsdirektiv i exploateringsprojekt.

2. Om man minskat ytorna för gång- och cykelbanor med ca en halvmeter hade inte detta problem uppstått. Varför skedde inte detta?

En breddning av Lingvägens körbana från 6,5 meter till 7,0 meter skulle inte göra någon skillnad för möjligheten att parkera långsgående utan avbrott som fallet var innan ombyggnationen. För att dubbelriktade trafikströmmar med busstrafik inte ska påverkas av större angörande fordon krävs en omkring 9,0 meter bred körbana. En så pass bred körbana inryms inte i vägområdet då gång- och cykelbanan läggs till i gatans sektion.

3. Det finns en policy som alla är överens om att gång, cykel och kollektivtrafik skall prioriteras i framkomlighetsstrategin. Fast detta kan väl knappast innebära att gatuutrymmet blir så otillräckligt att fordon inte skall kunna mötas?

Lingvägen är utpekad som huvudcykelstråk i stadens förslag till ny cykelplan. I enlighet med cykelplanens riktlinjer för huvudcykelstråk innehåller Lingvägens nya gatusektion en 2,5

meter bred dubbelriktad cykelbana. Bedömningen inom exploateringsprojektet har gjorts att det utöver cykelbanan finns behov av en 2,5 meter bred gångbana längs gatans östra del. Utöver de 5 meter som är tilldelade fotgängare och cyklister finns en 0,7 meter bred skiljeremsa mellan cykelbana och körbana som utgör skyddszon för cyklisterna.

Lingvägens körbana om 6,5 meter är dimensionerad för att medge mötande busstrafik, men inte för att innehålla någon längre sträcka med angöring (som istället är planerad inne på de intilliggande fastigheterna). Kontoret anser att prioriteringen som gjorts i exploateringsprojektet är i linje med framkomlighetsstrategins prioritering av funktioner i gatuutrymmet.

4. Kommer några åtgärder vidtas, ombyggnation eller annat, som innebär att trafiksäkerheten för flera trafikslag på denna sträcka inte åsidosätts, vilket är fallet idag?

Motortrafikflödet längs Lingvägen är begränsat. Flödet längs gatan är något lägre än på exempelvis Västertorpsvägen som är en genomfartsgata i söderort med ungefär samma körbanemått som Lingvägen.

Med anledning av det begränsade trafikflödet på Lingvägen avser trafikkontoret reglera möjlig kantstensparkering längs delar av södra Lingvägens västra sida som ett komplement för bland annat angöring till de intilliggande kvarteren. Parkering möjliggörs i kortare avsnitt och endast under nattetid (klockan 19-7) för att stillastående fordon inte ska orsaka problem för framkomligheten. Denna lösning innebär att trafik i södergående riktning kan få invänta motriktad trafik vid möte i samband med passage av stillastående större fordon, i likhet med hur situationen är på andra liknande sträckor i staden. Kontoret anser att denna typ av reglering kan kvarstå fram tills dess att Lingvägen ansluts till Farstavägen och trafikeras av busstrafik och/eller genomfartstrafik som ställer högre krav på framkomlighet längs gatan.

Slut

Bilagor

1. Skrivelse om trafikproblemen på delar av Lingvägen i Farsta