

### § 38

#### **Handlingsplan för kommunens aktivitetsansvar i Stockholms stad 2022–2024**

Framställan från arbetsmarknadsnämnden och  
utbildningsnämnden

KS 2021/1518

#### **Beslut**

Handlingsplan för kommunens aktivitetsansvar i Stockholms  
stad 2022–2024, bilaga 2 till utlåtandet, godkänns.

#### **Ärendet**

Kommunstyrelsens utlåtande behandlas. Utlåtandet gäller  
Handlingsplan för kommunens aktivitetsansvar i Stockholms stad  
2022–2024.

I debatten yttrar sig borgarrådet Ernlund och Salar Rashid.

#### **Förslag till beslut**

Borgarrådet Ernlund (C) föreslår att kommunfullmäktige beslutar  
enligt kommunstyrelsens förslag.

#### **Beslutsordning**

Ordföranden konstaterar att det finns ett förslag till beslut och det är  
kommunstyrelsens förslag. Ordföranden finner att  
kommunfullmäktige beslutar enligt kommunstyrelsens förslag.

## **Signerat av**

Detta dokument har signerats digitalt av följande personer

<b>Namn</b>	<b>Datum</b>
Anna Cecilia,Brinck	2022-06-20
Rana,Nasrindotter	2022-06-20
Ann-Katrin Margareta,Åslund	2022-06-20
Hans Lorentz,Altsjö	2022-06-20



Stockholms  
stad

# **Handlingsplan för kommunens aktivitetsansvar i Stockholms stad 2022-2024**

Arbetsmarknadsnämnden:

Dnr. AMF 2021/866

Utbildningsnämnden:

Dnr. 1.3.2-8208/2021

# Innehåll

<b>Bakgrund</b> .....	<b>3</b>
<b>1. Uppdrag och uppdragets innehåll</b> .....	<b>4</b>
1.1 Målgrupp.....	4
1.2 Förstärkt samverkan kring vissa målgrupper.....	5
1.2.1 Unga som använder droger.....	5
1.2.2 Ungdomar i eller i riskzon för kriminalitet.....	6
1.2.3 Ungdomar med psykisk eller fysisk ohälsa.....	6
1.2.4 Ungdomar som omfattas av LSS.....	6
1.2.5 Ungdomar som utsätts för hedersrelaterat förtryck och våld.....	7
<b>2. Att styra och leda arbetet</b> .....	<b>7</b>
2.1. Arbetsmarknadsnämnden .....	8
2.2 Utbildningsnämnden.....	8
2.3 Stadsdelsnämnderna.....	9
2.4 Samverkan med Arbetsförmedlingen .....	9
<b>3. Organisation</b> .....	<b>9</b>
3.1 Strategisk samverkansgrupp kring unga .....	9
3.2 Samverkansforum .....	10
3.3 Huvudaktörer .....	11
3.3.1 Utvecklings- och utredningsstaben, samt Jobbtorg Stockholm, arbetsmarknadsförvaltningen .....	11
3.3.2 Skolslussen, utbildningsförvaltningen.....	11
<b>4. Arbeta med att löpande identifiera, informera och kontakta ...</b>	<b>12</b>
4.1 Grund- och gymnasieskolans uppdrag.....	12
4.1.1 Skolans uppdrag.....	12
4.1.2 Förebyggande åtgärder övergång från grundskola till gymnasieskola	12
4.1.3 Rutiner vid ogiltig frånvaro, samt vid avbrott.....	13
4.1.4 Samverkan kring nyanlända ungdomars övergång från gymnasieskolan till vuxenutbildning. ....	13
4.1.5 Elever som avslutar gymnasiet utan gymnasieexamen .....	13
4.2 Uppsökande arbete .....	14
4.2.1 Arbetssätt .....	14
4.2.2 Struktur för det uppsökande arbetet.....	14
4.2.3 Rutin kring nyanlända ungdomar.....	15
<b>5. Lämpliga individuella åtgärder</b> .....	<b>15</b>

<b>6. Dokumentation och registerföring .....</b>	<b>16</b>
6.1 Skolplattform Stockholm; Barn och Elevregistret – BER .....	16
6.2 Flai .....	17
<b>7. Uppföljning, utvärdering och rapportering .....</b>	<b>17</b>
7.1 Uppföljning av uppsök, stöd och insatser .....	17

## Bakgrund

Kommunerna har enligt skollagen ett aktivitetsansvar för ungdomar som är folkbokförda i kommunen och som har fullgjort sin skolplikt men som inte har fyllt 20 år och inte genomfört eller har fullföljt utbildning i gymnasieskolan eller gymnasiesärskolan eller motsvarande utbildning. Kommunernas aktivitetsansvar (KAA) ställer krav på att kommunen håller sig informerad om vilka som tillhör målgruppen, kontaktar dessa och erbjuder dem lämpliga individuella åtgärder. Kommunens aktivitetsansvar förutsätter att insatser genomförs under hela året och omfattar allt från kartläggning och uppsökande verksamhet för att hitta de berörda ungdomarna, till olika insatser för att i första hand motivera ungdomar att påbörja eller återuppta en utbildning. Skolverkets allmänna råd för kommunernas aktivitetsansvar (Skolverket 2016) föreskriver att det finns en strukturerad handlingsplan för arbetet.

I Stockholms stad ansvarar arbetsmarknadsnämnden för kommunens aktivitetsansvar för ungdomar under 20 år. Detta gäller med undantag för de delar som ligger inom utbildningsnämndens ansvarsområde. För att säkra att ungdomarna vid behov har tillgång till stöd på flera livsområden är samverkan mellan flera olika aktörer en viktig del i arbetet. En central samverkanspart är socialnämnden som ingår i samverkan mellan socialtjänsten och arbetsmarknadsförvaltningen i arbetet som rör ungdomar inom kommunens aktivitetsansvar. Som huvudansvariga för både sociala insatser och fritidsinsatser är stadsdelsnämnderna viktiga aktörer.

Denna handlingsplan fastställer hur Stockholms stad arbetar utifrån kommunens aktivitetsansvar för ungdomar. Den beskriver uppdrag, organisation, ansvarsfördelning, samt inriktning för insatser. Handlingsplanen har tagits fram av arbetsmarknadsförvaltningen i samverkan med utbildningsförvaltningen och socialförvaltningen och baserar sig på Skolverkets allmänna råd (Skolverket 2016). Synpunkter har även inhämtats från stadsdelsförvaltningarna genom workshop och möjlighet att lämna synpunkter på utkast.

Handlingsplanen gäller under perioden 2022 t o m 2024 förutsatt att inga större förändringar sker i organisation inom staden eller i lagstiftningen. Operativa rutiner, samt detaljerade beskrivningar av insatser ingår inte i handlingsplanen. Dessa tas fram på förvaltningsnivå i samverkan mellan arbetsmarknadsförvaltningen och utbildningsförvaltningen och uppdateras årligen. I samband med detta fattas även beslut om inriktning för och innehåll i insatser under året. Förvaltningarna ansvarar för att vid behov initiera en tidigare revidering av den övergripande handlingsplanen.

# 1. Uppdrag och uppdragets innehåll

Kommunens aktivitetsansvar för ungdomar regleras i 29 kap. 9 § Skollagen.

*En hemkommun ska löpande under året hålla sig informerad om hur de ungdomar i kommunen är sysselsatta som*

- 1. inte har fyllt 20 år,*
- 2. har fullgjort sin skolplikt eller har blivit folkbokförda i landet vid en tidpunkt då de inte har skolplikt,*
- 3. inte genomför utbildning i gymnasieskola eller gymnasiesärskola eller motsvarande utbildning,*
- 4. inte har en gymnasieexamen,*
- 5. inte har ett gymnasiesärskolebevis, och*
- 6. inte har fullföljt utbildning som motsvarar gymnasieskolan eller gymnasiesärskolan med godkänt resultat.*

*Hemkommunen ska erbjuda de ungdomar som avses i första stycket lämpliga individuella åtgärder. Åtgärderna ska i första hand syfta till att motivera den enskilde att påbörja eller återuppta en utbildning. Kommunen ska dokumentera sina insatser på lämpligt sätt.*

*Kommunen ska föra ett register över de ungdomar som avses i första stycket.*

*Regeringen eller den myndighet som regeringen bestämmer får meddela föreskrifter om den dokumentation och den behandling av personuppgifter som är nödvändig för att kommunen ska kunna fullgöra sina skyldigheter enligt första-tredje styckena. Lag (2018:749).*

I kommentarerna i Skolverkets allmänna råd om kommunens aktivitetsansvar (2016) för ungdomar framgår att det för att förebygga utanförskap är viktigt att samhällets insatser för dessa ungdomar tar hänsyn till individens förutsättningar, behov och önskemål för att påbörja eller återgå till utbildning, eller ge möjlighet till annan meningsfull sysselsättning och att det därför är av vikt att dessa faktorer är utgångspunkten för samhällets insatser och inte det offentliga organisering. Kommentarerna fastställer också att lagstiftningen innebär ett uttalat krav på att ungdomen ska erbjudas lämpliga individuella åtgärder, samt betonar att kommunen ska ha en aktiv relation med de ungdomar som omfattas av lagen. (Skolverket 2016, sid. 11-12) Arbetet med att samla information, kontakta ungdomar och erbjuda insatser ska genomföras under hela året och omfatta allt från kartläggning och uppsökande verksamhet för att hitta de berörda ungdomarna, till olika insatser för att i första hand motivera ungdomar att påbörja eller återuppta en utbildning (sid. 13).

I handlingsplanen beskrivs stadens tillämpning av det nationella uppdraget i dess olika delar.

## 1.1 Målgrupp

För att omfattas av kommunens aktivitetsansvar gäller alltså att ungdomarna:

- Är folkbokförda i kommunen
- Har fullföljt sin skolplikt eller har blivit folkbokförda i landet vid en tidpunkt då de inte har skolplikt

- Inte har fyllt 20 år
- Inte genomför utbildning i gymnasieskolan eller gymnasiesärskolan eller motsvarande utbildning, eller
- Inte har en gymnasieexamen,
- Inte har ett gymnasiesärskolebevis, och
- Inte har fullföljt utbildning som motsvarar gymnasieskolan eller gymnasiesärskolan med godkänt resultat

## 1.2 Förstärkt samverkan kring vissa målgrupper

Arbetet som utförs inom ramen för kommunens aktivitetsansvar syftar till att i första hand motivera ungdomar att påbörja eller att återuppta studier. I andra hand erbjuds stöd mot arbete. Vissa grupper av ungdomar som nås i det uppsökande arbetet står långt från både studier och arbete och behöver andra typer av insatser innan eller parallellt med ett arbete för att motivera till studier. Detta kan t. ex röra ungdomar med en missbruksproblematik eller psykisk eller fysisk ohälsa. Arbetet med dessa ungdomar behöver ske i nära dialog med socialtjänsten och/eller Regionen. För att skapa en kontinuitet i arbetet bör en gemensam planering göras, där det tydliggörs vem som har huvudansvaret för att hålla ihop och följa upp olika insatser.

I 2 kap. 7 § SoL liksom i 16 kap. 4 § hälso- och sjukvårdslag (2017:30), HSL, finns bestämmelser om att samordnade individuella planer ska upprättas för personer som behöver insatser från både socialtjänsten och från hälso- och sjukvården om så behövs för att personen skall få sina behov tillgodosedda. Den enskilda personen måste alltid ge sitt samtycke till att få en samordnad individuell plan. Det är regionen och kommunen (socialtjänsten) som är skyldiga att upprätta en samordnad individuell plan när de bedömer att det behövs. Däremot kan andra föreslå att en samordnad individuell plan upprättas och även delta i arbetet med planen. Syftet med planen är att underlätta för barnet/den unga och dennes familj och säkerställa samarbetet mellan huvudmännen så att enskildas samlade behov av hälso- och sjukvård och socialtjänst tillgodoses.

Personal ur KAA bör uppmärksamma socialtjänsten att initiera SIP-möten (samordnad individuell plan) för unga som har många myndighetskontakter och det krävs att de inblandade aktörerna möts och diskuterar ärendet tillsammans med ungdom.

### 1.2.1 Unga som använder droger

Ungdomar som omfattas av kommunens aktivitetsansvar kan ha ett riskbruk, skadligt bruk eller beroende av alkohol, narkotika, läkemedel eller spel om pengar. De kan också ha ett bruk av alkohol som faller inom ramarna för ”normalkonsumtion” och/eller ha testat narkotika vid enstaka tillfällen utan att det har blivit en vana.

De ungdomar som har ett riskbruk men inte utvecklat ett beroende kan fungera adekvat i insatser som erbjuds genom kommunens aktivitetsansvar. Det är inte säkert att bruket märks eller hindrar ungdomen att tillgodogöra sig stöd inriktat på arbete eller studier. Det är dock svårare när bruket utvecklats till ett kliniskt beroende. Ungdomar med ett skadligt bruk eller beroende behöver vägledas och slussas vidare till stödinsatser för sin beroendeproblematik.



Samtidigt behöver ungdomar med problem i beroendespektrumet ofta stöd som omfattar flera delar av livssituationen. Därför är det positivt att fortsätta samverka med kommunens aktivitetsansvar och erbjuda stöd och vägledning på den nivå som ungdomen är mottaglig för.

För att delta i insatser inom ramen för kommunens aktivitetsansvar bör ungdomar med skadligt bruk eller beroende ha påbörjat en process mot drogfrihet, även om de kanske inte inledningsvis är helt drogfria.

Ungdomar med ett aktivt, pågående missbruk erbjuds inte att delta i en insats inom ramen för kommunens aktivitetsansvar, men kan erbjudas vägledning och samtalsstöd med syfte att motivera ungdomen till stöd eller behandling för att bryta missbruket. Om det uppdagas i kontakten att en ungdom som är under 18 år har ett skadligt bruk som är pågående tas kontakt med vårdnadshavaren och med mottagningsgruppen på ungdomens stadsdelsförvaltning. Även Mini Maria Stockholm kan kontaktas för samverkan kring insatser och stöd. Genom Mini Maria erbjuds integrerad vård till ungdomar upp till 20 år i form av psykosocialt stöd från Stockholms stad och medicinsk behandling från Region Stockholm. Stadens personal ska i första hand vända sig till Mini Maria Stockholm för rådgivning avseende personer under 20 år.

Ungdomar som kommer märkbart påverkade till någon av verksamheterna inom kommunens aktivitetsansvar ombeds lämna verksamheten, men erbjuds kontakt när hen inte längre är påverkad.

I Stockholms stads program för alkohol-, narkotika-, dopnings- och tobakspolitiken 2018-2021 fastslås en rad delmål för stadens arbete. Arbetet inom kommunens aktivitetsansvar bör genomföras i enlighet med programmet och programmets delmål (eller kommande program).

### 1.2.2 Ungdomar i eller i riskzon för kriminalitet

Personal inom kommunens aktivitetsansvar bör ha god kunskap om risk- och skyddsfaktorer för att kunna identifiera ungdomar i riskzon och vid behov initiera kontakt med socialtjänsten och/eller göra orosanmälan.

Kommunens aktivitetsansvar samverkar med Sociala insatsgrupper (SIG) som finns som insats i stadens sju ytterstadsstadsdelar. Målgruppen för SIG är personer i åldern 12-20 år som begår brott, befinner sig i riskzon för att utveckla eller har utvecklat en kriminell livsstil, befinner sig i kriminella miljöer, riskerar att involveras eller som redan är involverade i våldsbejakande extremism.

SIG bygger på samverkan mellan socialtjänst, polis, skola, den unge och dennes familj, hälso- och sjukvården, andra för individen relevanta myndigheter och aktörer inom civilsamhället. I de fall den unge saknar skolplacering och är aktuell inom kommunens aktivitetsansvar, kopplas personal från aktivitetsansvaret på det lokala jobbtorget in i arbetet och ersätter skolan som aktör i den sociala insatsgruppen. Om den unge inte har en pågående kontakt med kommunens aktivitetsansvar bör socialtjänsten initiera en sådan. Kommunens aktivitetsansvar arbetar för att ge stöd och motivera den unge att i första hand återuppta studier eller i andra hand hitta arbete eller annan sysselsättning.

### 1.2.3 Ungdomar med psykisk eller fysisk ohälsa

I kommunens aktivitetsansvar ingår inte att erbjuda hälso- och sjukvårdsinsatser. Här ligger ansvaret i första hand hos regionen ~~och stadsdelsnämnder~~. Inom ramen för kommunens aktivitetsansvar ingår dock att motivera och stötta ungdomar med behov av sådana insatser så att de får en kontakt med lämplig vårdgivare. Motivationsarbete mot studier eller arbete kan sedan där det är lämpligt fortsätta parallellt och i samverkan med insatser inom vården och socialtjänsten eller i de fall detta inte är möjligt återupptas i ett senare skede. Kommunens aktivitetsansvar deltar när det är lämpligt i SIP-möten. SIP (Samordnad Individuell Plan) lanserades 2010 i SoL och HSL och ska upprättas när den unge har behov av samordnade insatser från både socialtjänsten och hälso- och sjukvården, förutsatt att planen behövs för att ungdomen ska få sina behov tillgodosedda och ungdomen och vårdnadshavarna samtycker till planen.

### 1.2.4 Ungdomar som omfattas av LSS

I lagen om stöd och service till vissa funktionshindrade (LSS) 15 § beskrivs att en av kommunens uppgifter är att fortlöpande följa upp vilka som omfattas av lagen och vilka deras behov av stöd och service är. Kommunen ska vidare verka för att personer som omfattas av LSS får sina behov tillgodosedda och att de får tillgång till arbete eller studier. När en insats enligt LSS beviljas är kommunen skyldig att erbjuda den enskilde en individuell plan enligt LSS 10 § och verka för att dessa insatser samordnas. Den enskilde kan när som helst begära att en individuell plan upprättas. Sådana planer ska omprövas fortlöpande och minst en gång om året.

Vid behov kan ungdomar inom kommunens aktivitetsansvar erbjudas stöd med att kontakta biståndshandläggare och ansöka om insatser enligt LSS. Stöd och insatser inom ramen för kommunens aktivitetsansvar kan utifrån individuella behov erbjudas i de fall ungdomarna tackar nej till LSS-insats alternativt om sökt insats inte beviljas. Stöd kan även erbjudas parallellt och i samverkan med beviljad insats enligt LSS om det är lämpligt utifrån individuella förutsättningar. Även inom samverkan med LSS kan kommunens aktivitetsansvar delta vid SIP-möten.

### 1.2.5 Ungdomar som utsätts för hedersrelaterat förtryck och våld

För unga mellan 13 och 26 år som utsätts för hedersrelaterat våld och förtryck finns länets myndighetsgemensamma resurscentrum Origo. Ett samarbete mellan samtliga kommuner i Stockholms län, Region Stockholm och polisregion Stockholm. Ungdomar och unga vuxna kan söka stöd anonymt från verksamheten om de önskar. På Origo arbetar kuratorer, barnmorska och polis under ett tak.

Till Origo kan även personal ur kommunens aktivitetsansvar vända sig för att få konsultativt stöd och vägledning i enskilda ärenden när de möter unga som begränsas av hedersnormer i sitt arbete.

## 2. Att styra och leda arbetet

Ur Allmänna råd:  
Hemkommunen bör

1. *Se till att det finns en ändamålsenlig organisation med tydlig ansvarsfördelning och en strukturerad handlingsplan för arbetet med aktivitetsansvaret,*
2. *Identifiera vilka myndigheter och andra aktörer som kan vara aktuella att samarbeta med inom ramen för aktivitetsansvaret, och*
3. *Skapa förutsättningar och ha ändamålsenliga rutiner för samverkan såväl inom kommunen som med berörda myndigheter och andra aktörer*

Enligt Stockholms stads budget och ansvarsfördelning har arbetsmarknadsnämnden ansvar för att samordna arbetet utifrån kommunens aktivitetsansvar. Ansvaret för att genomföra uppdragets olika delar är dock fördelat främst mellan arbetsmarknadsförvaltningen och utbildningsförvaltningen. Även stadsdelsförvaltningarna har i uppdrag att samverka med arbetsmarknadsförvaltningen inom uppdraget. Utbildningsförvaltningen har ansvar för att förebygga och förhindra skolavhopp, säkra övergång från grundskola till gymnasieskola samt erbjuda studier för de ungdomar som vill studera. Arbetsmarknadsförvaltningen har ansvar för det uppsökande arbetet samt för att kartlägga behov, erbjuda stöd och motivera tillbaka till studier eller arbete, samt stötta ungdomarna i att etablera kontakter med andra stödinsatser utifrån individuella behov. Stadsdelsförvaltningarna erbjuder stöd utifrån socialtjänstlagen och arbetar med fritidsverksamheter, fältverksamhet samt andra förebyggande och stödjande insatser.

För att staden ska nå goda resultat i uppdraget krävs en nära samverkan mellan berörda förvaltningar. I samverkan med stadsdelsnämnderna ska det finnas en lokal samverkansstruktur som är tydlig och välkänd. De olika lokala samverkansöverenskommelser som finns kring ungdomar ska löpande följas upp för att se hur kommunens aktivitetsansvar utgör en del i samverkan där det är lämpligt. Detta gäller både på ett övergripande och förebyggande plan samt för samverkan i individärenden.

Insatser erbjuds av både utbildningsförvaltningen och arbetsmarknadsförvaltningen.

Denna handlingsplan anger en förtydligad och mer detaljerad beskrivning av de olika parternas ansvarsområden enligt nedan.

## **2.1. Arbetsmarknadsnämnden**

I arbetsmarknadsnämndens ansvar ingår följande:

- Samordning av Stockholms stads arbete utifrån kommunens aktivitetsansvar
- Det uppsökande arbetet
- Att genomföra motivationsarbete
- Att erbjuda fördjupad studie- och yrkesvägledning
- Att samverka med andra aktörer som erbjuder stödinsatser för att kunna stötta ungdomar i att etablera kontakter utifrån individuella behov. samt vid behov och när den enskilde samtycker till det, uppmärksamma socialtjänsten att initiera SIP-möten (samordnad individuell plan) för unga som har många myndighetskontakter och det krävs att de inblandade aktörerna möts och diskuterar ärendet tillsammans med ungdom.
- Att erbjuda och genomföra insatser som inte ligger inom ramen för gymnasieskolan.

- Att tillsammans med utbildningsnämnden samverka med skolor inom grund- och gymnasieskolan för att snabbare nå unga som avbryter sina gymnasiestudier eller inte påbörjar gymnasiestudier efter grundskolan.
- Att arbeta för att underlätta för ungdomar att påbörja och fullfölja studier vid vuxenutbildningen
- Att övergripande följa upp och rapportera arbetet som sker inom ramen för kommunens aktivitetsansvar
- Att föra register över ungdomarna inom kommunens aktivitetsansvar, samt samordna arbetet kring registrering och dokumentation i Barn- och elevregistret i de delar av skolplattformen som hanterar aktivitetsansvaret
- Insamling av resultat, samt rapportering till Skolverket utifrån gällande lagstiftning
- Att löpande analysera hela arbetet inom kommunens aktivitetsansvar och utveckla uppsökande arbete, insatser och uppföljning, samt delta i utveckling av Barn- och elevregistret i de delar som hanterar aktivitetsansvaret

## 2.2 Utbildningsnämnden

I utbildningsnämndens ansvar ingår följande:

- Att erbjuda studier och studie- och yrkesvägledning
- Att arbeta för att förebygga och förhindra skolavhopp
- Att erbjuda insatser inom ramen för gymnasieskolan
- Samverkan mellan grundskola och gymnasieskola
- Att genomföra informationsinsatser om gymnasievalet, gymnasieskolans olika program med fokus på introduktionsprogrammen och om övergångar mellan skolformer för studie- och yrkesvägledare och rektorer på både grund- och gymnasieskolor
- Resultatuppföljning av insatser utifrån kommunens aktivitetsansvar som genomförs inom ramen för gymnasieskolan
- Att samverka med arbetsmarknadsnämnden i rapportering och uppföljning av hela uppdraget utifrån kommunens aktivitetsansvar

## 2.3 Stadsdelsnämnderna

I stadsdelsnämndernas uppdrag ingår att samarbeta med arbetsmarknadsnämnden och utbildningsnämnden i arbetet med kommunens aktivitetsansvar. I samarbetet ingår

- Att samverka ur ett individperspektiv kring målgruppen för kommunens aktivitetsansvar och erbjuda stöd och insatser utifrån socialtjänstlagen och LSS inför eller parallellt med insatser som genomförs av arbetsmarknadsnämnd eller utbildningsnämnd
- Att utifrån fritids- och fältverksamhet fungera som en samarbetspart i arbetsmarknadsnämndens lokala uppsökande arbete

Samverkan utgår i första hand från det lokala arbetet kring kommunens aktivitetsansvar och anpassas till lokala förhållanden. När socialtjänsten har kontakt med en ung person under 20 år som inte går på gymnasiet eller har avslutat gymnasiet bör KAA kopplas på för eventuella parallella insatser. I de fall socialtjänsten gör bedömningen att det inte är lämpligt med parallella insatser bör de informera KAA om att avvakta med det uppsökande arbetet. För att kunna göra detta behöver samtycke inhämtas från ungdom/vårdnadshavare.

I stadsdelsnämndernas uppdrag ingår inte att erbjuda insatser inom ramen för det kommunala aktivitetsansvaret.

## **2.4 Samverkan med Arbetsförmedlingen**

Personalen inom kommunens aktivitetsansvar stöttar ungdomarna i kontakten med Arbetsförmedlingen, samt med Arbetsförmedlingens leverantörer för att säkerställa att ungdomarna får tillgång till Arbetsförmedlingens insatser, stöd och eventuella subventioner, samt att de kan tillgodogöra sig innehåll i insatserna och att de får ett långsiktigt och tillräckligt stöd.

Under handlingsplanens giltighetstid kan samverkan med Arbetsförmedlingen komma att påverkas av det pågående förändringsarbetet inom Arbetsförmedlingen. Arbetssätt och rutiner kan därmed komma att förändras under treårsperioden.

## **3. Organisation**

### **3.1 Strategisk samverkansgrupp kring unga**

Den strategiska samverkansgruppen har i uppdrag att på strategisk nivå initiera och följa upp gemensamma utvecklingsuppdrag och projekt, samt lyfta stadsövergripande frågor som rör ungdomar och ungas vuxnas etablering. Syftet är både att upprätthålla en gemensam kunskap kring projekt och insatser, samt att driva och styra samverkan. I gruppens uppdrag ingår även övergripande styrning av kommunens aktivitetsansvar. Till gruppen lyfts frågor kring inriktning på arbetet, ansvarsfördelning, behov av nya insatser och resursfördelning, samt rapportering av arbete och resultat.

Den strategiska samverkansgruppen består av:

- Biträdande avdelningschef, utvecklings- och utredningsstaben, arbetsmarknadsförvaltningen
- Enhetschef, gymnasieavdelningen, utbildningsförvaltningen
- Enhetschef, kompetenscenter Barn och Unga, socialförvaltningen

### **3.2 Samverkansforum**

Samverkansforumet har i uppdrag att diskutera konkreta utvecklingsfrågor, förbereda frågor till samverkansgrupp (se ovan) samt planera samverkansinsatser för personalen. I samverkansforumet diskuteras och analyseras underlag till den årliga rapporten av kommunens aktivitetsansvar och med denna som grund utvecklas och planeras arbetet för följande år.

Samverkansforumet kan vid behov kompletteras med ytterligare funktioner samt utse arbetsgrupper för att behandla särskilda frågor.

I samverkansforumet ingår:

- Enhetschef, gymnasieavdelningen, utbildningsförvaltningen

- Biträdande enhetschef, Skolslussen/gymnasieavdelningen, utbildningsförvaltningen
- Biträdande avdelningschef, utvecklings- och utredningsstaben, arbetsmarknadsförvaltningen
- Samordnare för kommunens aktivitetsansvar, arbetsmarknadsförvaltningen
- Biträdande enhetschef/er för insatser särskilt riktade till kommunens aktivitetsansvar inom arbetsmarknadsförvaltningen
- Representant från grundskoleavdelningen, utbildningsförvaltningen adjungeras vid behov
- Samordnare med ansvar för Barn- och elevregistret, arbetsmarknadsförvaltningen adjungeras vid behov

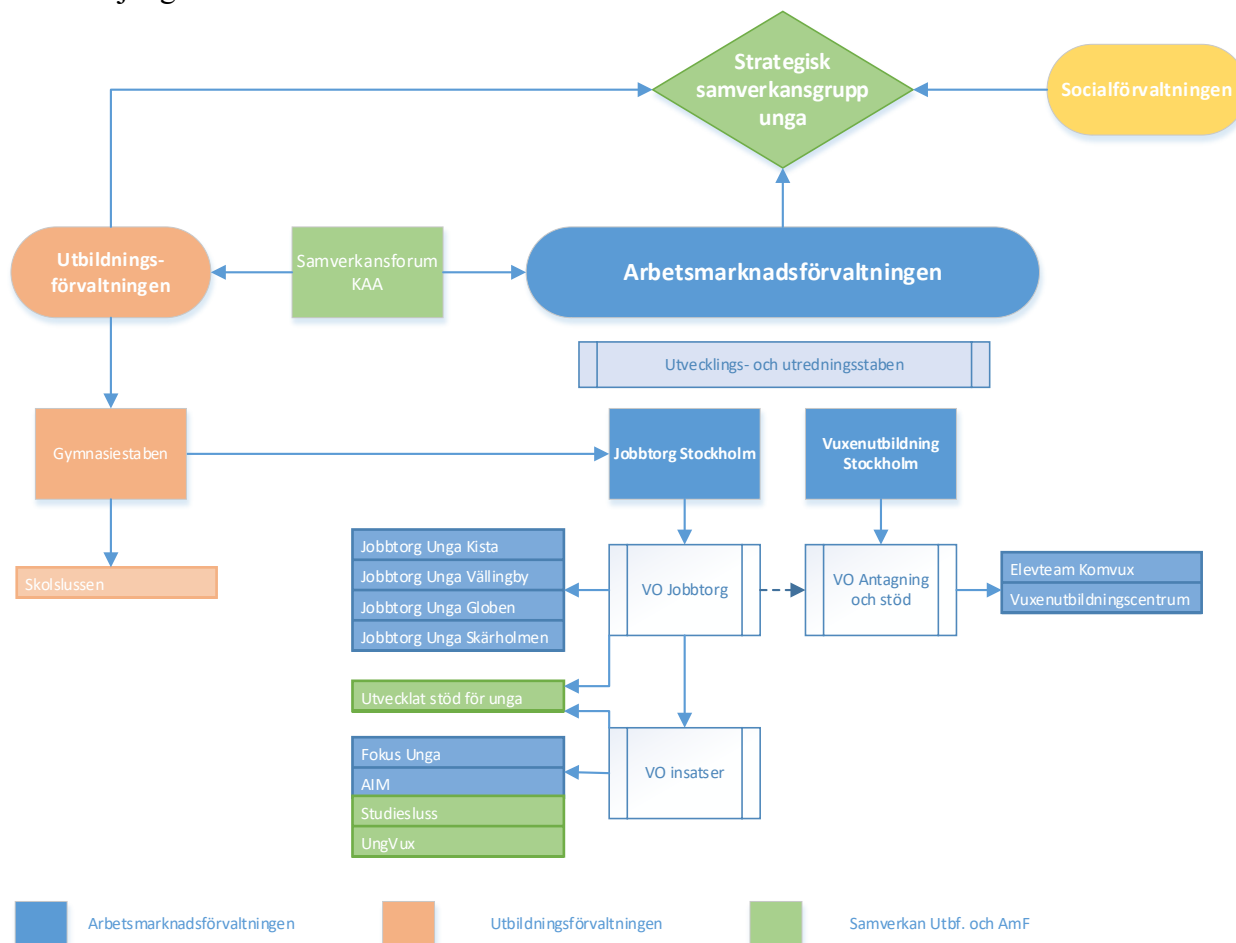


Bild 1: Organisationsskiss

### 3.3 Huvudaktörer

#### 3.3.1 Utvecklings- och utredningsstaben, samt Jobbtorg Stockholm, arbetsmarknadsförvaltningen

Stadsövergripande samverkans- och utvecklingsarbete, operativt uppsökande arbete samt utveckling av insatser samordnas vid utvecklings- och utredningsstaben inom arbetsmarknadsförvaltningen. Staben ansvarar också för rapportering av uppdraget till Skolverket, samt för att samordna och utveckla de delar som hanterar kommunens aktivitetsansvar i Barn- och Elevregistret tillsammans med IKT-enheten vid

utbildningsförvaltningen. Det operativa arbetet med att söka upp och erbjuda insatser samt samverka med stadsdelsförvaltningarna lokalt bedrivs inom Jobbtorg Stockholm, där arbetet dels utgår från de lokala jobbtorgen för unga, dels från Verksamhetsområde Insatser.

### 3.3.2 Skolslussen, utbildningsförvaltningen

Skolslussen är en del av gymnasieavdelningen inom utbildningsförvaltningen och erbjuder studie- och yrkesvägledning och förmedlar platser på gymnasieskolor till de ungdomar som vill studera. Inför läsårsstarten erbjuder Skolslussen alla som har sökt gymnasium, men inte blivit antagna, vägledning och hjälp med ändringsval samt information om lediga platser.

Skolslussen ansvarar också för studie- och yrkesvägledarnätverk, samt för genomförandet av informationsinsatser om gymnasievalet, gymnasieskolans olika program och om övergångar mellan skolformer. Informationsinsatserna riktar sig mot studie- och yrkesvägledare och rektorer på både grund- och gymnasieskolor, oavsett huvudman.

## 4. Arbete med att löpande identifiera, informera och kontakta

Ur Allmänna råd

Hemkommunen bör:

1. *Se till att det finns förutsättningar och rutiner för berörd personal att löpande under året identifiera och hålla sig informerad om hur de ungdomar som tillhör målgruppen för aktivitetsansvaret är sysselsatta,*
2. *Se till att tillvägagångssätten för att komma i kontakt med ungdomar anpassas utifrån deras situation och behov, och*
3. *Se till att det finns ändamålsenliga rutiner för att ta emot information när en elev börjar eller slutar vid, eller utan giltigt skäl är frånvarande i betydande utsträckning från en gymnasieskola eller gymnasiesärskola med annan huvudman.*

Huvudmannen för utbildningen bör

4. *Se till att det finns ändamålsenliga rutiner för att informera hemkommunen när en elev börjar eller slutar vid, eller utan giltigt skäl är frånvarande i betydande utsträckning från, en gymnasieskola eller gymnasiesärskola*

I skollagen 15 kap. 8§ står ”Varje kommun ska informera om de nationella programmen och om möjligheterna att få utbildning på introduktionsprogram”.

I Skolverkets allmänna råd ”Arbete med studie- och yrkesvägledning” (2013) förtydligas att kommunen bör säkerställa att kommunens medborgare informeras om sina möjligheter till utbildning (sid. 31). Vidare framgår av de allmänna råden att ”I de fall eleven fattar beslut om att avbryta eller inte helt fullfölja sina studier bör skolan informera om och tydliggöra vilka konsekvenser det kan få när det gäller möjligheter till arbete och vidare studier” (sid. 34).

## **4.1 Grund- och gymnasieskolans uppdrag**

### **4.1.1 Skolans uppdrag**

Utbildningen inom skolväsendet syftar till att elever ska inhämta och utveckla kunskaper och värden. Den ska främja alla elevers utveckling och det livslånga lärandet. Skolan ska ge alla elever den ledning och stimulans som de behöver i sitt lärande och sin personliga utveckling. Utifrån sina egna förutsättningar ska de få möjlighet att utvecklas så långt som möjligt enligt utbildningens mål. En strävan ska vara att uppväga skillnader i elevernas förutsättningar att tillgodogöra sig utbildning.

### **4.1.2 Förebyggande åtgärder övergång från grundskola till gymnasieskola**

Utbildningsförvaltningen har rutiner för övergångar från grundskola till gymnasieskola.

Utbildningsförvaltningen har i uppdrag att följa övergången från grundskolan till gymnasieskolan samt bedriva ett utvecklingsarbete för övergångarna.

Utbildningsförvaltningen erbjuder studievägledning för unga utan studieplats eller för de som står i begrepp att göra ett studieavbrott.

Utbildningsförvaltningen och arbetsmarknadsförvaltningen har gemensamma rutiner för samverkan och samarbete kring kontakt med skolor.

En rutin finns även för samverkan mellan grundskola och kommunens aktivitetsansvar som innebär att skolorna kontakter aktivitetsansvaret vid vårterminens slut kring ungdomar där det finns kunskap om att de inte kommer påbörja gymnasieskola efter sommaren. Kommunens aktivitetsansvar deltar också årligen vid nätverken för studie- och yrkesvägledare och informerar om uppdraget. Ett informationsbrev skickas till skolor, både inom egenregi och fristående aktörer, för distribuering till vårdnadshavare vars barn går i årskurs 9. Brevet beskriver rutiner för antagning under sommarmånaderna, samt innehåller kontaktuppgifter till Skolslussen och kommunens aktivitetsansvar.

### **4.1.3 Rutiner vid ogiltig frånvaro, samt vid avbrott**

Rektor har skyldighet att utreda upprepad och längre frånvaro (Skollagen 15 kap. 16 §).

Gymnasieskolorna ska rapportera betydande frånvaro till elevs hemkommun (Skollagen 15 kap. 15 §) samt rapportera avbrott. På stadens webbplats finns information samt avbrottsblankett som är gemensam för hela Region Stockholm och som skickas till funktionsbrevlåda för kommunens aktivitetsansvar som kontakter ungdom och vid behov skolan.

Utöver detta deltar kommunens aktivitetsansvar vid informationstillfällen som utbildningsförvaltningen anordnar för annan huvudman/fristående skolor, där det bland annat informeras om kommunens aktivitetsansvar.

Gymnasieskolorna uppmanas att kontakta personal inom kommunens aktivitetsansvar innan själva avbrottet sker, för att på så sätt fånga upp de unga i ett tidigare skede.

### **4.1.4 Samverkan kring nyanlända ungdomars övergång från gymnasieskolan till vuxenutbildning.**

Utbildningsförvaltningen och arbetsmarknadsförvaltningen samverkar vid övergången för nyanlända ungdomar från gymnasieskola till vuxenutbildning. Gymnasieskolorna får information och kan stödja eleverna inför övergång till vuxenutbildning i samverkan med



arbetsmarknadsförvaltningen. Arbetsmarknadsförvaltningen erbjuder vid behov individuellt stöd inför övergången till och under studierna vid vuxenutbildningen.

#### 4.1.5 Elever som avslutar gymnasiet utan gymnasieexamen

Vid avslutad gymnasieutbildning på nationellt program utfärdas ett examensbevis om kraven för examen uppfylls, annars utfärdas ett studiebevis. Elever med examens- eller studiebevis kan vända sig direkt till stadens vuxenutbildning för att ansöka om studier, även om de är under 20 år.

Inför skolavslutningen får de elever som har fått studiebevis informationsmaterial från vuxenutbildningen samt blir kontaktade av kommunens aktivitetsansvar. I övrigt omfattas gruppen av samma uppsökande verksamhet som övriga i kommunens aktivitetsansvar.

### 4.2 Uppsökande arbete

#### 4.2.1 Arbetssätt

Jobbtorg Stockholm har ett upparbetat arbetssätt med lokala samordnare som inom ramen för kommunens aktivitetsansvar söker upp ungdomar som omfattas av kommunens aktivitetsansvar och erbjuder insatser som i första hand ska leda till fortsatta studier. Arbetet utgår från ett register, Barn och Elevregistret (BER), där alla ungdomar under 20 år som saknar skolplacering efter grundskolan registreras automatiskt. Uppgifterna till registret hämtas genom samkörning av folkbokföringsregistret, grundskolans- och gymnasiets elevregister, Skatteverket och Högskoleverket. Det uppdateras varje natt.

Personalen som arbetar uppsökande utgår från de lokala jobbtorgen och ansvarar för det uppsökande arbetet i sina områden. Det finns ett upparbetat samarbete med stadsdelsförvaltningarna. Samarbetet omfattar barn och ungdomsenheterna, de sociala insatsgrupperna, fritids- och fältverksamhet och andra aktörer som verkar i närområdet. På flera stadsdelsförvaltningar finns de lokala samordnarna regelbundet på plats på barn- och ungdomsenheterna digitalt eller fysiskt, vilket har lett till ökad samverkan. Socialsekreterarna har då möjlighet att boka in möten mellan tjänstemän eller med ungdomar, samt samverka och rådgöra kring ungdomar. Kommunens aktivitetsansvar samverkar även med grund- och gymnasieskolor och andra aktörer i närområdet.

Till de ungdomar som fyller 20 år skickas information om var de kan vända sig för att få stöd när de inte längre omfattas av kommunens aktivitetsansvar. För ungdomar där ett motivationsarbete pågår när de fyller 20 år finns en rutin framtagen för att föra över ungdomen till personal inom arbetsmarknadsförvaltningen som arbetar med äldre ungdomar och unga vuxna, om ungdomarna är intresserade av fortsatt stöd.

#### 4.2.2 Struktur för det uppsökande arbetet

Det uppsökande arbetet för samtliga ungdomar som aktualiseras i modulen för kommunens aktivitetsansvar i Barn och elevregistret (BER) påbörjas inom en månad efter att de registrerats i BER. Ambitionen är att kontakttiden ska vara kortare, men det kan variera, beroende på hur stort inflöde det är i BER.

Nedan följer en beskrivning av flödet i det uppsökande arbetet:

1. Större brevutskick görs i början av terminen, efter 15 september. Samtidigt skickas sms till samma ungdom där telefonnummer finns i registret.
2. De ungdomar som inte svarar på brevet/sms kontaktas per telefon. Försök att nå ungdomen per telefon görs vid minst tre olika tillfällen.
3. Beroende på antal ungdomar i registret kan ytterligare brev skickas. Till dem som är nya i registret skickas alltid brev.
4. Om ovanstående inte resulterar i svar skickas ”Knackakort”, ett kort som informerar om att hembesök kommer att genomföras, samt datum och tid för planerat besök.
5. Om inget svar inkommer genomförs hembesök. Hembesöken genomförs alltid av minst två personal.
6. I de fall ungdomarna inte bor på adressen görs en anmälan till Skatteverket.
7. I de fall kommunens aktivitetsansvar inom ramen för det uppsökande arbetet får indikationer på att barn far illa görs orosanmälan till socialtjänsten.

Även samverkan med stadsdelsförvaltningar och lokala nätverk bestående av exempelvis socialsekreterare, fältassistenter och föreningar används som verktyg i det uppsökande arbetet. Samtycke finns för att använda vid samverkan på individnivå.

En handbok med tydliga rutiner för det uppsökande arbetet finns framtagen av arbetsmarknadsförvaltningen som stöd i det uppsökande arbetet.

#### 4.2.3 Rutin kring nyanlända ungdomar

Nyanlända ungdomar som är folkbokförda i Stockholm stad och som i övrigt uppfyller villkoren för kommunens aktivitetsansvar kan vara aktuella för insatser inom ramen för aktivitetsansvaret. Om arbetsmarknadsförvaltningen i det uppsökande arbetet kommer i kontakt med en ungdom som nyligen fått uppehållstillstånd kontaktas i första hand Start Stockholm för att undersöka om ungdomen har kontaktat staden för plats på språkinträdning. Om studier inom gymnasieskolan inte är aktuellt finns SFI som ett alternativ. Ungdomar som studerar vid SFI omfattas av kommunens aktivitetsansvar och kan erbjudas parallella insatser som ett komplement till SFI om det är lämpligt.

## 5. Lämpliga individuella åtgärder

Allmänna råd

Hemkommunen bör

1. *Se till att det finns förutsättningar för förankrade rutiner för berörd personal att aktivt och löpande kunna erbjuda lämpliga individuella åtgärder till de ungdomar som tillhör målgruppen för aktivitetsansvaret, och*
2. *Se till att samverka med berörda myndigheter och andra aktörer för att samordna lämpliga individuella åtgärder.*

I kommentarerna till de allmänna råden för ungdomar förtydligas att kommunen i första hand ska erbjuda åtgärder som syftar till att motivera den unga att återgå till utbildning och i andra hand till annan sysselsättning, exempelvis arbete. Några av de förslag på lämpliga åtgärder som tas upp är motiverande samtal, som har en tydlig inriktning på utbildning, med en studie-

och yrkesvägledare, åtgärder där flera myndigheter eller andra aktörer, inom utbildning, hälso- och sjukvård, socialtjänst och arbetsförmedling samverkar, samt insatser inom ramen för introduktionsprogrammet.

Inom Stockholms stad finns en mängd olika insatser som utförs av utbildningsförvaltningen och arbetsmarknadsförvaltningen. Även Arbetsförmedlingen har vissa insatser. Åtgärderna genomförs främst på individuell nivå, men det finns även möjlighet för ungdomar att delta i gruppinsatser.

I de inledande kontakterna erbjuds ungdomarna alltid enskilt stöd och vägledning i olika form.

På Skolslussen erbjuds ungdomarna studie- och yrkesvägledning och via Jobbtorg Stockholm erbjuds stöd, studie- och yrkesvägledning och motiverande samtal lokalt ute på de olika jobbtorgen. Ungdomarna erbjuds även stöd av särskilda coacher som jobbar med kommunens aktivitetsansvar. För ungdomar som har behov av ett mer intensivt och långvarigt stöd och motivationsarbete finns möjlighet att delta i den centrala verksamheten Aim.

Utöver det grundläggande stödet och vägledningen finns en rad olika insatser som ungdomarna kan ta del av. Insatser finns både inom ramen för gymnasieskolan, vuxenutbildningen samt inom Jobbtorg Stockholm. Utbildningsnämnden ansvarar för insatser som ges inom ramen för gymnasieskolan och arbetsmarknadsnämnden ansvarar för insatser vid sidan om gymnasieskolan. Arbetet med att utveckla och erbjuda insatser sker löpande i samverkan mellan arbetsmarknadsnämnden och utbildningsnämnden och utbudet av insatser förändras därför årligen. Inom ramen för samverkansforum följs behovet av att utveckla eller förändra pågående insatser upp och nya insatser initieras. På förvaltningsnivå finns en tydlig beskrivning av tillgängliga insatser som årligen följs upp och uppdateras, samt beslutas om av förvaltningsledning.

## **6. Dokumentation och registerföring**

Allmänna råd kring dokumentation

Hemkommunen bör

- 1. Se till att det finns förutsättningar och rutiner så att berörd personal kan dokumentera insatser till ungdomar som tillhör målgruppen för aktivitetsansvaret*

Allmänna råd kring förande av register

Hemkommunen bör

- 1. Ha rutiner för att inhämta uppgifter om och föra register över de ungdomar som tillhör målgruppen för aktivitetsansvaret, och*
- 2. Ha rutiner för att lämna uppgifter till Skolverket för uppföljning och utvärdering av hur kommunen uppfyller sina skyldigheter i fråga om de ungdomar som tillhör målgruppen för aktivitetsansvaret*

## **6.1 Skolplattform Stockholm; Barn och Elevregistret – BER**

Skolplattformen BER är ett IT-baserat verksamhetsstöd för stadens olika skolformer, skolpliktsenheten och kommunens aktivitetsansvar. Den del av BER som hanterar aktivitetsansvaret är utformad för att möta de krav som Skolverket och SCB ställer på registerföring och dokumentation.

Information hämtas från UEDB (ungdoms- och elevdatabasen, som hanterar skolplaceringar länsövergripande), BEDA (Universitet och högskolerådets betygsdatabas) samt folkbokföringsregistret.

Arbetsmarknadsförvaltningen ansvarar för samordning av den del i BER där kommunens aktivitetsansvar hanteras. I BER dokumenterar personal, både från arbetsmarknadsförvaltningen och från utbildningsförvaltningen, som möter målgruppen. Lathundar för dokumentationshantering i registret finns framtagna för respektive parter.

BER utgör grunden för det uppsökande arbetet samt för dokumentation, rapportering och uppföljning av uppdraget.

I BER sker ett löpande utvecklingsarbete för att möta behoven inom kommunens aktivitetsansvar och för att säkerställa att registreringen sker korrekt utifrån SCB:s krav.

## **6.2 Flai**

Flai är Jobbtorgs interna verksamhetssystem som främst används för personer med försörjningsstöd. Inom kommunens aktivitetsansvar används Flai där det krävs för anmälan till insatser inom Jobbtorgs verksamheter. Inför registrering och dokumentation i Flai används alltid samtycke.

# **7. Uppföljning, utvärdering och rapportering**

Arbetet med kommunens aktivitetsansvar utgår från Skollagen samt uppdrag i stadens budget. I verksamhetsplanen för arbetsmarknadsnämnden sätts indikatorer och aktiviteter för uppdraget. Rapportering av kommunens aktivitetsansvar sker i samband med T1, T2 och VB. Till VB görs en mer omfattande årsrapport som läggs som en separat bilaga till VB. I årsrapporten fastställs också utvecklingsområden inför kommande verksamhetsår. Arbetsmarknadsförvaltningen ansvarar för att ta fram årsrapporten som baseras på statistik och uppgifter som hämtas ur BER. I samverkansforumet analyseras resultat och genomfört utvecklingsarbete. Förslag på eventuella förändringar i arbetet tas fram och lyfts till styrgruppen för ungdomssamverkan. Rapportering av kommunens aktivitetsansvar görs också till Skolverket två gånger per år i enlighet med lagstiftning och riktlinjer.

## **7.1 Uppföljning av uppsök, stöd och insatser**

Följande faktorer mäts löpande inom kommunens aktivitetsansvar:

- Antal som omfattas av kommunens aktivitetsansvar
- Antal som sökts
- Antal som nåtts

- Hur de nåtts
- Antal uppsöksinsatser, fördelat på typ av insats
- Antal som tagit del av insatser
- Resultat vid avslut för de som tagit del av insatser
- Statistiken tas fram både stadsövergripande, samt på stadsdelsområdesnivå

För att få en övergripande bild av resultat mäts alltså det totala antal ungdomar som inom ramen för kommunens aktivitetsansvar tar del av stöd och insatser från arbetsmarknadsförvaltningen eller från utbildningsförvaltningen. Även avslutsorsaker mäts både totalt och separerat på de olika insatserna. Arbetsmarknadsförvaltningen ansvarar för att ta fram och sammanställa denna information ur BER.

Utbildningsförvaltningen utvärderar och följer upp antagningen till gymnasieskolan varje höst genom rapporter som har olika teman. Särskilt fokus riktas i en rapport på unga som stod utan plats i gymnasieskolan. Genom att analysera antagningsresultatet får utbildningsförvaltningen underlag för att förstärka och förbättra det förebyggande arbetet med vägledning samt övergångsarbetet.

Utbildningsförvaltningen följer upp resultaten på samtliga program i gymnasieskolan samt på gymnasiesärskolans samtliga program. Resultaten analyseras i verksamhetsberättelsen. Dessutom redovisas och analyseras brukarundersökningarnas resultat för både gymnasieskolans och gymnasiesärskolans program. Varje skola bedriver ett förbättringsarbete utifrån sina respektive resultat och analyser.

Som ett led i utvecklingsarbetet inom kommunens aktivitetsansvar samlas input från ungdomarna som nås i uppdraget. Alla ungdomar som aktualiseras inom kommunens aktivitetsansvar på arbetsmarknadsförvaltningen erbjuds att svara på en enkät. De ungdomar som skrivs in på Aim ges även möjlighet att besvara ytterligare enkät med mer fördjupade frågor. Utöver detta finns rutiner för synpunkter och klagomålshantering i samtliga verksamheter. Syftet med att inhämta synpunkter från ungdomarna är att utveckla och förbättra verksamheten. Det finns även möjlighet att i de befintliga insatserna omgående anpassa innehåll och övningar efter ungdomarnas behov och önskemål.